

BEERPACKER

Kühl- und Warmhalte-Box
Cooling and Warming Box
Caja de refrigeración y recalentamiento
Boîte à réfrigérer et à réchauffer
Scatola refrigerante e riscaldante

10033595 10033598



COOKINGCO
OOKINGCOO
KINGCOOKIN
INGCOOKING
COOKINGCO
OOKINGCOO
KINGCOOKIN
INGCOOKING

KLARSTEIN

www.klarstein.com

Sehr geehrter Kunde,

wir gratulieren Ihnen zum Erwerb Ihres Gerätes. Lesen Sie die folgenden Hinweise sorgfältig durch und befolgen Sie diese, um möglichen Schäden vorzubeugen. Für Schäden, die durch Missachtung der Hinweise und unsachgemäßen Gebrauch entstehen, übernehmen wir keine Haftung. Scannen Sie den folgenden QR-Code, um Zugriff auf die aktuellste Bedienungsanleitung und weitere Informationen rund um das Produkt zu erhalten.



INHALTSVERZEICHNIS

Sicherheitshinweise 4
 Bedienung 6
 Zubehör und Anschlüsse 7
 Hinweise zur Entsorgung 8
 Produktdatenblatt 9

English 11
 Español 19
 Français 27
 Italiano 35

TECHNISCHE DATEN

Artikelnummer	10033595, 10033598
Stromversorgung	220-240 V ~ 50/60 Hz
Stromversorgung Netzteil	DC 12 V

HERSTELLER & IMPORTEUR (UK)

Hersteller:

Chal-Tec GmbH, Wallstraße 16, 10179 Berlin, Deutschland.

Importeur für Großbritannien:

Chal-Tec UK limited
 Unit 6 Riverside Business Centre
 Brighton Road
 Shoreham-by-Sea
 BN43 6RE
 United Kingdom

SICHERHEITSHINWEISE

Hinweise zur Sicherheit von Kindern und gefährdeten Personen

- Dieses Gerät kann von Kindern ab 8 Jahren und Personen mit eingeschränkten körperlichen, sensorischen oder geistigen Fähigkeiten oder fehlender Erfahrung und Kenntnissen verwendet werden, wenn sie bei der Benutzung beaufsichtigt werden oder eine Einweisung in die sichere Handhabung des Geräts erhalten haben und die damit verbundenen Gefahren verstehen.
- Kinder im Alter von 3 bis 8 Jahren dürfen Kühlgeräte mit Lebensmitteln befüllen und Lebensmittel entnehmen.
- Achten Sie darauf, dass Kinder nicht mit dem Gerät spielen.
- Die Reinigung und Wartung des Geräts darf nur dann von Kindern vorgenommen werden, wenn sie mindestens 8 Jahre alt sind und dabei beaufsichtigt werden.
- Halten Sie alle Verpackungen von Kindern fern. Es besteht Erstickungsgefahr.
- Wenn Sie das Gerät entsorgen, ziehen Sie den Stecker aus der Steckdose, schneiden Sie das Netzkabel ab und entfernen Sie die Tür. Dadurch wird verhindert, dass sich spielende Kinder am Gerät verletzen, einen Schlag bekommen oder sich darin einschließen.
- Wenn dieses Gerät ein älteres Gerät mit einem Federschloss und einem Riegel an der Tür oder am Deckel ersetzt, machen Sie das Federschloss und den Riegel unbrauchbar, bevor Sie das alte Gerät entsorgen. Dadurch wird verhindert, dass sich Kinder darin einschließen und ersticken.

Allgemeine Hinweise

- Achten Sie darauf, dass der Lüfter nicht blockiert oder abgedeckt wird, andernfalls kann sich das Gerät aufheizen und in Brand geraten. Legen Sie keine Handtücher oder Kleidungsstücke darauf ab.
- Versichern Sie sich, dass die Steckdose fest verankert ist. Lose Steckdosen können dazu führen, dass sich Stecker und Kabel erhitzen und kaputt gehen.
- Halten Sie das Gerät fern von leicht brennbaren Stoffen und Gegenständen, um Bränden und Explosionen vorzubeugen.
- Bauen Sie das Gerät nicht auseinander und modifizieren Sie es nicht.
- Schalten Sie nicht ruckartig zwischen der Funktion COOL und WARM um. Schalten Sie das Gerät zuerst aus, warten Sie 30 Sekunden und schalten Sie dann um.
- Spülen Sie das Gerät nicht mit Wasser ab.
- Drehen Sie das Gerät nicht auf den Kopf.
- Lassen Sie das Gerät nicht fallen und vermeiden Sie Erschütterungen.
- Kinder ab 8 Jahren, psychisch, sensorisch und körperlich eingeschränkte Menschen dürfen das Gerät nur benutzen, wenn sie vorher von einer für sie verantwortlichen Aufsichtsperson ausführlich mit den Funktionen und den Sicherheitsvorkehrungen vertraut gemacht wurden und die damit verbundenen Risiken verstehen.

Besondere Hinweise

- Bewahren Sie keine explosiven Stoffe, wie Spraydosen mit brennbarem Treibmittel, in diesem Gerät auf.
- Dieses Gerät ist nur für die Verwendung im Haushalt vorgesehen.
- Kinder im Alter von 3 bis 8 Jahren dürfen Kühlgeräte mit Lebensmitteln befüllen und Lebensmittel entnehmen.
- Achten Sie bei der Positionierung des Gerätes darauf, dass das Netzkabel nicht eingeklemmt oder beschädigt ist.
- Achten Sie darauf, dass sich keine Mehrfachsteckdosen oder Netzteile auf der Rückseite des Geräts befinden.

Um eine Kontamination von Lebensmitteln zu vermeiden, beachten Sie bitte die folgenden Anweisungen:

- Ein längeres Öffnen der Tür kann zu einem deutlichen Temperaturanstieg in den Fächern des Gerätes führen.
- Reinigen Sie regelmäßig Oberflächen, die mit Lebensmitteln in Berührung kommen können. Reinigen Sie Regelmäßig den Wasserablauf.
- Lagern Sie rohes Fleisch und Fisch in geeigneten Behältern im Kühlschrank, damit Fleisch und Fisch nicht mit anderen Lebensmitteln in Berührung kommt oder auf diese tropft.

Hinweise zu Tiefkühlfächern

- Zwei-Sterne-Tiefkühlfächer eignen sich für die Lagerung von vorgefrorenen Lebensmitteln, die Lagerung oder Herstellung von Eiscrème und die Herstellung von Eiswürfeln.
- Ein-, Zwei- und Drei-Sterne-Tiefkühlfächer sind nicht für das Einfrieren von frischen Lebensmitteln geeignet.
- Wenn das Kühlgerät über einen längeren Zeitraum leer bleibt, schalten Sie es aus, lassen Sie es abtauen, reinigen Sie es, trocknen Sie es und lassen Sie die Tür offen, damit sich kein Schimmel im Gerät bildet.



WARNUNG

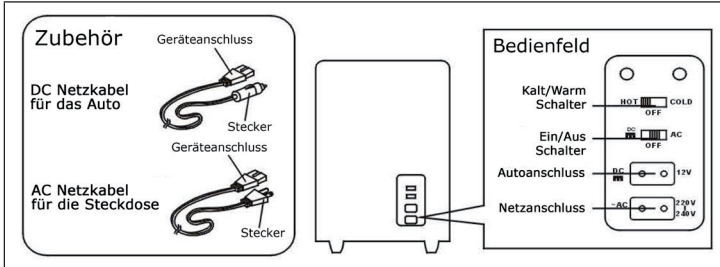
Achten Sie bei Gebrauch, Wartung und Entsorgung des Gerätes auf das linke Symbol, das sich auf der Rückseite oder am Kompressor des Gerätes befindet. Dieses Symbol warnt vor möglichen Bränden. In den Kältemittelleitungen und im Kompressor befinden sich brennbare Stoffe. Halten Sie das Gerät bei Gebrauch, Wartung und Entsorgung von Feuerquellen fern.

BEDIENUNG

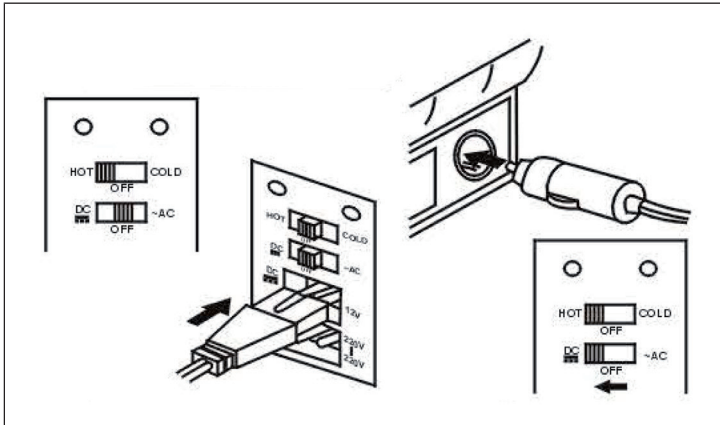
Um höchstmögliche Effizienz zu gewährleisten empfehlen wir Ihnen vorgekühlte Getränke und Lebensmittel in den Kühlschrank zu stellen. Andernfalls dauert das Herunterkühlen der Lebensmittel und Getränke 2-3 Stunden. Die Kühlbox ist nicht dazu geeignet kalte Lebensmittel zu erwärmen, kann aber dazu benutzt werden aufgewärmte Lebensmittel warm zu halten. Falls nötig können die Lebensmittel mehr als 2 Stunden warmgehalten werden. Halten Sie sich dafür genau an die Anleitung.

<p>1 Versichern Sie sich, dass der Schalter an der Seite auf OFF steht und stecken Sie den Netzstecker ins Gerät. Mögliche Schalterstellungen:</p> <p>A = Kühlmodus B = Warmhalten</p>	<p>Das Diagramm zeigt zwei Zustände des Schalters. In der linken Abbildung ist der Schalter nach rechts (A) geschoben, was den Kühlmodus aktiviert. In der rechten Abbildung ist der Schalter nach links (B) geschoben, was den Warmhaltemodus aktiviert. In beiden Fällen ist die zentrale Leuchte durch den Schalterkontakt aktiviert.</p>
<p>2 Stecken Sie den Anschluss für den Zigarettenanzünder in den Zigarettenanzünder im Auto.</p>	
<p>3 Kühlen: Schieben Sie den Schalter auf Kühlen (A). Die rechte Kontrollleuchte geht an und zeigt an, dass sich das Gerät im Kühlmodus befindet.</p>	
<p>4 Warmhalten: Schieben Sie den Schalter auf Warmhalten (B). Die linke Kontrollleuchte geht an und zeigt an, dass sich das Gerät im Warmhaltemodus befindet.</p>	

ZUBEHÖR UND ANSCHLÜSSE

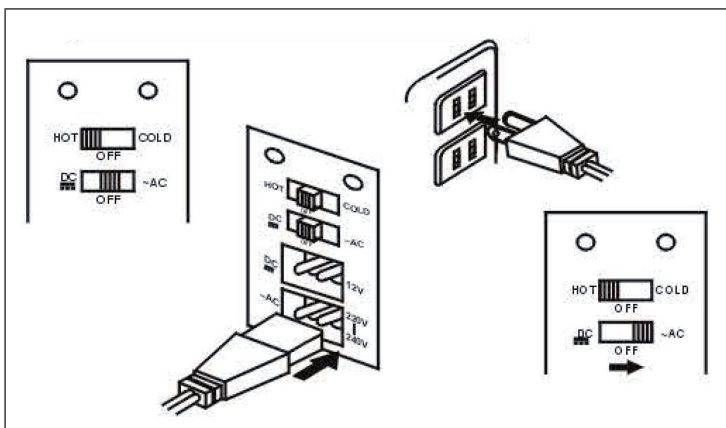


Anschluss an den DC 12 V Zigarettenanzünder:



- 1 Damit das Gerät funktioniert muss der Motor an sein.
- 2 Verwenden Sie das DC-Netzkabel für das Auto und verbinden Sie den Geräteanschluss mit dem DC-Anschluss der Kühlbox.
- 3 Stecken Sie das andere Ende des Netzkabels in den Zigarettenanzünder in Ihrem Auto.
- 4 Schieben Sie den Ein/Aus-Schalter am Gerät auf „DC“.

Anschluss an eine AC 220-240 V Steckdose:



- 1 Verwenden Sie das AC Netzkabel für die Steckdose und verbinden Sie den Geräteanschluss mit dem AC-Anschluss der Kühlbox.
- 2 Stecken Sie das andere Ende des Netzkabels in die Steckdose.
- 3 Schieben Sie den Ein/Aus-Schalter am Gerät auf „AC“.

HINWEISE ZUR ENTSORGUNG



Wenn es in Ihrem Land eine gesetzliche Regelung zur Entsorgung von elektrischen und elektronischen Geräten gibt, weist dieses Symbol auf dem Produkt oder auf der Verpackung darauf hin, dass dieses Produkt nicht im Hausmüll entsorgt werden darf. Stattdessen muss es zu einer Sammelstelle für das Recycling von elektrischen und elektronischen Geräten gebracht werden. Durch regelkonforme Entsorgung schützen Sie die Umwelt und die Gesundheit Ihrer Mitmenschen vor negativen Konsequenzen. Informationen zum Recycling und zur Entsorgung dieses Produkts, erhalten Sie von Ihrer örtlichen Verwaltung oder Ihrem Hausmüllentsorgungsdienst.

PRODUKTDATENBLATT

DELEGIERTE VERORDNUNG (EU) 2019/2016 DER KOMMISSION

Name oder Handelsmarke des Lieferanten: Klarstein				
Anschrift des Lieferanten: Wallstraße 16, 10179 Berlin, DE				
Modellkennung: 10033595, 10033598				
Art des Kühlgeräts:				
Geräuscharmes Gerät:	nein	Bauart:	freistehend	
Weinlagerschrank:	nein	Anderes Kühlgerät:	ja	
Allgemeine Produktparameter:				
Parameter		Wert	Parameter	Wert
Gesamt- abmessungen (in Millimeter)	Höhe	413	Gesamtrauminhalt (in dm ³ oder l)	50
	Breite	600		
	Tiefe	410		
EEL	125	Energieeffizienzklasse	F	
Luftschallemissionen (in dB(A) re 1 pW)	41	Luftschallemissionsklasse	C	
Jährlicher Energieverbrauch (in kWh/a)	96	Klimaklasse:	gemäßigte	
Mindestumgebungstemperatur (in °C), für die das Kühlgerät geeignet ist	16	Höchstumgebungstemperatur (in °C), für die das Kühlgerät geeignet ist	32	
Winterschaltung	nein			

Fachparameter:					
Fachtyp		Fachparameter und -werte			
		Rauminhalt des Fachs (in dm ³ oder l)	Empfohlene Teperatureinstellung für eine optimierte Lebensmittellagerung (in °C) Diese Einstellungen dürfen nicht im Widerspruch zu den Lagerbedingungen gemäß Anhang IV Tabelle 3 stehen	Gefriervermögen (in kg/24h)	Entfrosterungsart (automatische Entfrosterung = A, manuelle Entfrosterung = M)
Vorratsfach	ja	50	18	-	M
Weinlagerfach	nein	-	-	-	-
Kellerfach	nein	-	-	-	-
Lagerfach für frische Lebensmittel	nein	-	-	-	-
Kaltlagerfach	nein	-	-	-	-
Null-Sterne- oder Eisbereiterfach	nein	-	-	-	-
Ein-Stern-Fach	nein	-	-	-	-
Zwei-Sterne-Fach	nein	-	-	-	-
Drei-Sterne-Fach	nein	-	-	-	-
Vier-Sterne-Fach	nein	-	-	-	-
Zwei-Sterne-Abteil	nein	-	-	-	-
Fach mit variabler Temperatur	-	-	-	-	-
Lichtquellenparameter:					
Art der Lichtquelle			-		
Energieeffizienzklasse			-		
Mindestlaufzeit der vom Hersteller angebotenen Garantie: 24 Monate					
Weitere Angaben:			-		
Weblink zur Website des Herstellers, auf der die Informationen gemäß Nummer 4 Buchstabe a des Anhangs der Verordnung (EU) 2019/2019 der Kommission zu finden sind: https://www.klarstein.de/					

Dear Customer,

Congratulations on purchasing this device. Please read the following instructions carefully and follow them to prevent possible damages. We assume no liability for damage caused by disregard of the instructions and improper use. Scan the QR code to get access to the latest user manual and more product information.



CONTENT

Safety Instructions 12
 Operation 14
 Accessories and Connections 15
 Hints on Disposal 16
 Product Information Sheet 17

TECHNICAL DATA

Item number	10033595, 10033598
Power supply	220-240 V ~ 50/60 Hz
Power supply DC adaptor	DC 12 V

MANUFACTURER & IMPORTER (UK)

Manufacturer:

Chal-Tec GmbH, Wallstrasse 16, 10179 Berlin, Germany.

Importer for Great Britain:

Chal-Tec UK limited
 Unit 6 Riverside Business Centre
 Brighton Road
 Shoreham-by-Sea
 BN43 6RE
 United Kingdom

SAFETY INSTRUCTIONS

Information on the safety of children and persons at risk

- This appliance may be used by children over 8 years of age and persons with reduced physical, sensory or mental capabilities or lack of experience and knowledge, provided they are supervised during use or have received instruction in the safe use of the appliance and understand the risks involved.
- Children aged 3 to 8 years may fill refrigerators with food and remove food.
- Ensure that children do not play with the appliance.
- Cleaning and maintenance of the appliance may only be carried out by children if they are at least 8 years old and supervised.
- Keep all packaging away from children. There is a danger of suffocation.
- When you dispose of the appliance, unplug it from the wall outlet, cut the power cord and remove the door. This will prevent children playing on the appliance from injuring themselves, getting hit or getting trapped.
- If this machine replaces an older machine with a spring lock and latch on the door or lid, disable the spring lock and latch before disposing of the old machine. This will prevent children from getting trapped and suffocating.

General advice

- Prevent the fans from being stuck. The fans being stuck will heat the engine and cause fire. The towel, cloths and the like shall not be put on it.
- Please confirm the sockets of the cords to be tight. The loose socket will result in the cords and sockets heating and broken, even fire.
- Keep the appliance away from the flammable items and dampness to prevent the explosive and fire.
- Don't break up or refill the appliance.
- Don't switch the function of cool/warm abruptly. Switch the function after 30 minutes of being on OFF.
- Don't rinse it with water.
- Prevent the appliance from being upside down.
- Please don't drop or shock it.
- This device may be only used by children 8 years old or older and persons with limited physical, sensory and mental capabilities and / or lack of experience and knowledge, provided that they have been instructed in use of the device by a responsible person who understands the associated risks.

Special instructions

- Do not store explosive substances, such as spray cans with flammable propellant, in this device.
- This device is intended for household use only.
- Children between the ages of 3 and 8 are allowed to fill refrigerators with food and remove food.
- When positioning the machine, make sure that the mains cable is not pinched or damaged.
- Ensure that there are no multiple sockets or power supply units on the rear of the machine.

To avoid contamination of food, please follow the instructions below:

- Prolonged opening of the door can cause a significant temperature rise in the compartments of the unit.
- Clean surfaces that may come into contact with food regularly. Clean the water drain regularly.
- Store raw meat and fish in suitable containers in the refrigerator so that meat and fish do not come into contact with or drip onto other foods.

Notes on the freezer compartments

- Two-star freezer compartments are suitable for storing pre-frozen food, storing or making ice cream and making ice cubes.
- One-, two- and three-star freezer compartments are not suitable for freezing fresh food.
- If the refrigerator is left empty for a long period of time, switch it off, let it defrost, clean it, dry it and leave the door open to prevent mould from forming in the appliance.

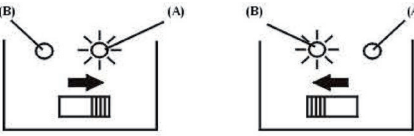


WARNING

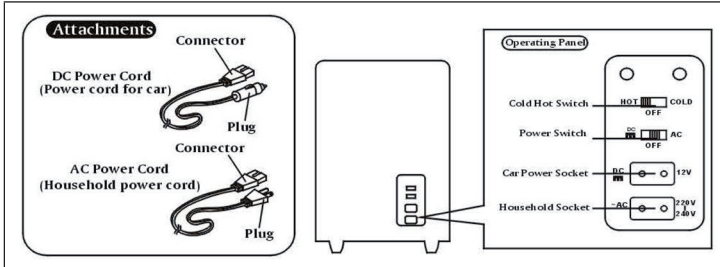
When using, servicing and disposing of the unit, pay attention to the left symbol on the rear of the unit or on the compressor. This symbol warns of possible fires. There are flammable substances in the refrigerant lines and in the compressor. Keep the appliance away from sources of fire during use, maintenance and disposal.

OPERATION

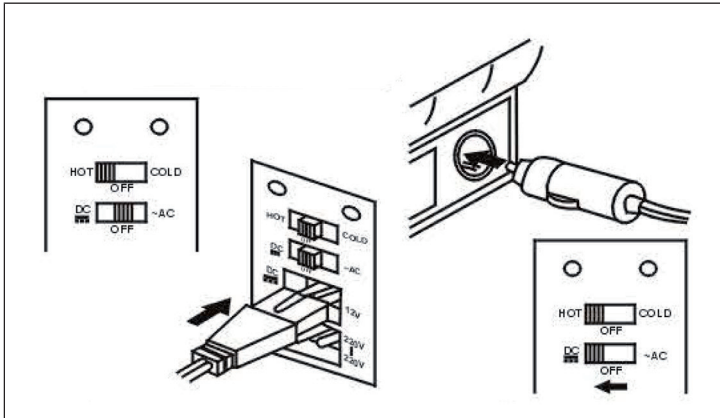
To obtain optimised cooling effect, we suggest putting in pre-chilled foods and drinks. It will take 2 or 3 hours for cooling the unfrozen foods or drinks. The cooler and warmer is not designed to heat cold food but to preserve hot foods at a warm temperature. If necessary, it can heat the foods with more than 2 hours. If it's applied properly following the direction, the temperature of foods can be kept for hours.

<p>1</p>	<p>First make sure the switch at the side of the cooler and warmer is in OFF state, and then insert the plug of the power cord into the socket of the unit. Switching states: A = Cooling mode B = Warming mode</p>	
<p>2</p>	<p>Insert the plug of the cigarette lighter into the cigarette lighter in the car.</p>	
<p>3</p>	<p>Cooling: set the power switch at the position of COOLING. The green indicator will be on indicating the unit is in cooling mode.</p>	
<p>4</p>	<p>Heating: set the switch at the position of HEATING. The red indicator will be on indicating the unit is in heating mode.</p>	

ACCESSORIES AND CONNECTIONS

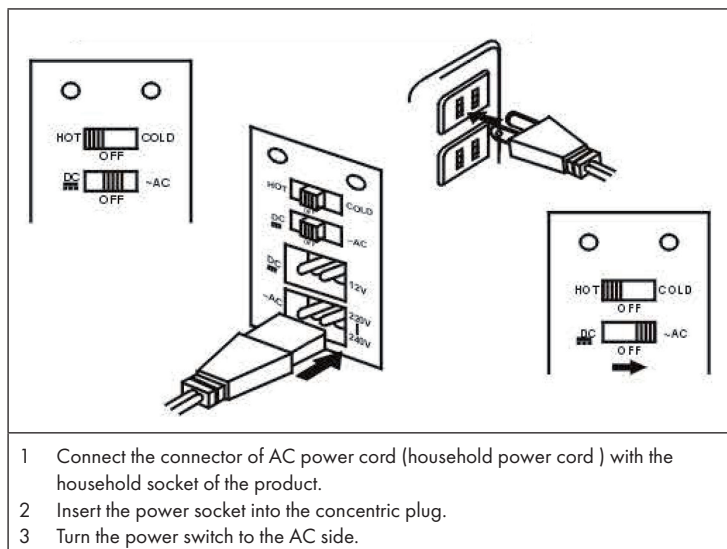


When the DC 12 V car power is used:



- 1 For the device to work, the motor must be on.
- 2 Use the DC power cable for the car and connect the device connector to the AC connector of the cooler.
- 3 Plug the other end of the power cord into the cigarette lighter in your car.
- 4 Slide the on/off switch on the unit to „DC“.

When the 220-240 V household power is used:



HINTS ON DISPOSAL



If there is a legal regulation for the disposal of electrical and electronic devices in your country, this symbol on the product or on the packaging indicates that this product must not be disposed of with household waste. Instead, it must be taken to a collection point for the recycling of electrical and electronic equipment. By disposing of it in accordance with the rules, you are protecting the environment and the health of your fellow human beings from negative consequences. For information about the recycling and disposal of this product, please contact your local authority or your household waste disposal service.

PRODUCT INFORMATION SHEET

COMMISSION DELEGATED REGULATION (EU) 2019/2016

Supplier's name or trademark: Klarstein				
Supplier's address: Wallstraße 16, 10179 Berlin, DE				
Model identifier: 10033595, 10033598				
Type of refrigerating appliance:				
Low-noise appliance:	No	Design type:	freestanding	
Wine storage appliance:	No	Other refrigerating appliance:	Yes	
General product parameters:				
Parameter		Value	Parameter	Value
Overall dimensions (millimetre)	Height	413	Total volume (dm ³ or L)	50
	Width	600		
	Depth	410		
EEI		125	Energy efficiency class	F
Airborne acoustical noise emissions (dB(A) re 1 pW)		41	Airborne acoustical noise emission class	C
Annual energy consumption (kWh/a)		96	Climate class:	temperate
Minimum ambient temperature (°C), for which the refrigerating appliance is suitable		16	Maximum ambient temperature (°C), for which the refrigerating appliance is suitable	32
Winter setting		No		

Compartment Parameters:					
Compartment type		Compartment parameters and values			
		Compartment volume (dm ³ or l)	Recommended temperature setting for optimised food storage (°C) These settings shall not contradict the storage conditions set out in Annex IV, Table 3	Freezing capacity (kg/24h)	Defrosting type (auto-defrost=A, manual defrost=M)
Pantry	Yes	50	18	-	M
Wine storage	No	-	-	-	-
Cellar	No	-	-	-	-
Fresh food	No	-	-	-	-
Chill	No	-	-	-	-
0-star or icemaking	No	-	-	-	-
1-star	No	-	-	-	-
2-star	No	-	-	-	-
3-star	No	-	-	-	-
4-star	No	-	-	-	-
2-star section	No	-	-	-	-
Variable temperature compartment	-	-	-	-	-
Light source parameters:					
Type of light source			-		
Energy efficiency class			-		
Minimum duration of the guarantee offered by the manufacturer: 24 months					
Additional information:			-		
Weblink to the manufacturer's website, where the information in point4(a) Annex of Commission Regulation (EU) 2019/2019 is found: https://www.klarstein.de/					

Estimado cliente:

Le felicitamos por la adquisición de este producto. Lea atentamente el siguiente manual y siga cuidadosamente las instrucciones de uso con el fin de evitar posibles daños. La empresa no se responsabiliza de los daños ocasionados por un uso indebido del producto o por haber desatendido las indicaciones de seguridad. Escanee el código QR para obtener acceso al manual de usuario más reciente y otra información sobre el producto:



ÍNDICE DE CONTENIDOS

Indicaciones de seguridad	20
Utilización	22
Accesorios y conexiones	23
Retirada del aparato	24
Ficha de información del producto	25

DATOS TÉCNICOS

Número de artículo	10033595, 10033598
Suministro eléctrico	220-240 V ~ 50-60 Hz
Suministro eléctrico (fuente de alimentación)	DC 12 V

FABRICANTE E IMPORTADOR (REINO UNIDO)

Fabricante:

Chal-Tec GmbH, Wallstraße 16, 10179 Berlín, Alemania.

Importador para Gran Bretaña:

Chal-Tec UK limited
 Unit 6 Riverside Business Centre
 Brighton Road
 Shoreham-by-Sea
 BN43 6RE
 United Kingdom

INDICACIONES DE SEGURIDAD

Indicaciones para la seguridad de los niños y personas desvalidas

- Los niños mayores de 8 años y las personas con discapacidades físicas, psíquicas o sensoriales o carentes de la experiencia y conocimiento necesarios no podrán utilizar el aparato salvo que estén bajo supervisión o hayan sido previamente instruidos sobre su utilización y las indicaciones de seguridad y se hayan familiarizado con sus funciones y con los riesgos relacionados.
- Los niños de 3 a 8 años pueden llenar y vaciar los frigoríficos de alimentos.
- Asegúrese de que los niños no jueguen con el aparato.
- La limpieza y mantenimiento del aparato solo podrá ser realizada por niños si estos tienen al menos 8 años y se encuentran bajo supervisión.
- Mantenga todos los embalajes alejados de los niños. Riesgo de asfixia.
- Cuando elimine el aparato, desconecte el enchufe de la toma de corriente, corte el cable de alimentación y desmonte la puerta. Así se evitará que los niños se lesionen con el aparato, reciban una descarga o se queden atrapados si juegan con él.
- Si este aparato sustituye a un aparato antiguo con una cerradura de resorte o un cerrojo en la puerta o en la tapa, inutilice la cerradura de resorte o el cerrojo antes de eliminar el aparato antiguo. Así evitará que los niños se queden atrapados y se asfixien.

Indicaciones generales

- Asegúrese de que el ventilador no se bloquee ni se cubra; de lo contrario, puede calentar el aparato y desencadenar un incendio. No deposite pañuelos ni prendas de ropa encima.
- Asegúrese de que la toma de corriente está bien instalada. Las tomas de corriente sueltas pueden provocar el calentamiento y posterior avería del enchufe y cable.
- Mantenga el aparato lejos de materiales y objetos inflamables para evitar incendios y explosiones.
- No desmonte el aparato ni lo transforme.
- No pase de la función COOL a WARM inmediatamente. Apague primero el aparato, espere 30 segundos y a continuación enciéndalo de nuevo.
- No limpie el aparato con agua.
- No voltee el aparato.
- No deje que el aparato caiga y evite exponerlo a vibraciones.
- Este aparato puede ser utilizado por niños mayores de 8 años y personas con discapacidades físicas, sensoriales y mentales y/o con falta de experiencia y conocimientos, siempre y cuando hayan sido instruidos sobre el uso del aparato y comprendan los peligros y riesgos asociados.

Indicaciones especiales

- No almacene sustancias explosivas, como botes de aerosol con propulsor inflamable, en este aparato.
- Este aparato está destinado exclusivamente al uso doméstico.
- Los niños de 3 a 8 años pueden llenar y vaciar los frigoríficos.
- Asegúrese de que, al instalar el aparato, el cable no se quede atrapado ni sufra daños.
- Asegúrese de que no existan bases múltiples ni fuentes de alimentación en la parte trasera del aparato.

Para evitar la contaminación de alimentos, siga estas instrucciones:

- Mantener la puerta abierta durante mucho tiempo puede conllevar un aumento de temperatura en los compartimentos del aparato.
- Limpie con frecuencia las superficies que entren en contacto con los alimentos. Limpie regularmente el desagüe.
- Guarde la carne y el pescado crudos en recipientes apropiados en el frigorífico para que no entren en contacto con otros alimentos ni goteen sobre ellos.

Indicaciones sobre compartimentos de congelación

- Los congeladores de dos estrellas son aptos para guardar alimentos precongelados, almacenar o preparar helado y fabricar cubitos de hielo.
- Los congeladores de una, dos y tres estrellas no son aptos para congelar alimentos frescos.
- Si el frigorífico permanece vacío durante un periodo de tiempo prolongado, apáguelo, deje que se descongele, límpielo, séquelo y deje la puerta abierta para que no se forme moho en el interior.

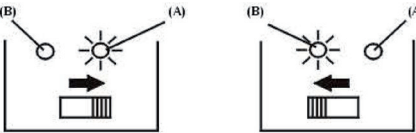


ADVERTENCIA

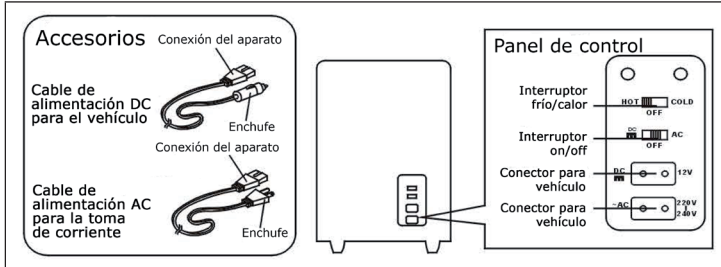
Durante el uso, mantenimiento y eliminación del aparato, tenga en cuenta el símbolo de la izquierda que se encuentra en la parte trasera o en el compresor del aparato. Este símbolo advierte de posibles incendios. Las tuberías de refrigeración y el compresor contienen sustancias combustibles. Mantenga el aparato alejado de fuentes de ignición durante su uso, mantenimiento y eliminación.

UTILIZACIÓN

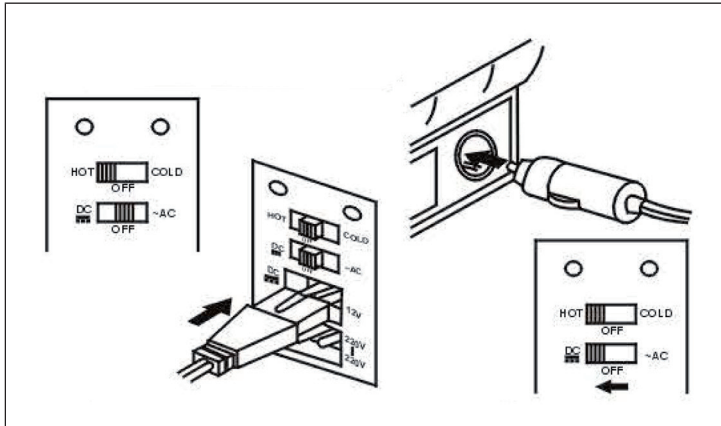
Para garantizar la mayor eficiencia posible, recomendamos introducir en la nevera bebidas y alimentos ya refrigerados. De lo contrario, la refrigeración de estos productos durará 2-3 horas. La nevera no es apta para calentar alimentos fríos, pero puede utilizarse para mantener calientes alimentos a altas temperaturas. Si fuera necesario, puede mantener estos alimentos calientes durante más de 2 horas. Siga las instrucciones.

<p>1</p>	<p>Asegúrese de que el interruptor está situado en la posición OFF y conecte la toma al aparato. Configuración disponible del interruptor: A = Modo refrigeración B = Modo de calor</p>	
<p>2</p>	<p>Encaje la toma para el encendedor a un encendedor del vehículo.</p>	
<p>3</p>	<p>Enfriar: coloque el interruptor en refrigeración (A). El piloto luminoso derecho se enciende para indicar que el aparato se encuentra en modo refrigeración.</p>	
<p>4</p>	<p>Mantenimiento de calor: coloque el interruptor en mantenimiento de calor (B). El piloto luminoso izquierdo se enciende para indicar que el aparato se encuentra en modo de mantenimiento de calor.</p>	

ACCESORIOS Y CONEXIONES

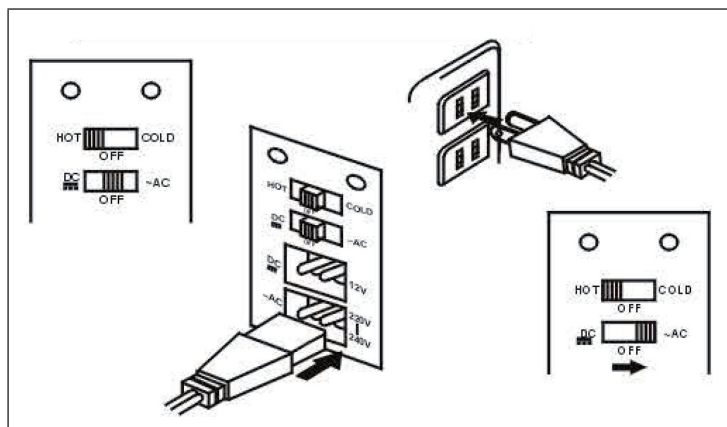


Conexión para el encendedor DC 12V:



- 1 Para que el aparato funcione, el motor debe estar encendido.
- 2 Utilice el cable de alimentación DC para el vehículo y conecte la conexión del aparato a la toma DC de la nevera.
- 3 Conecte el otro extremo del cable de alimentación al encendedor de su vehículo.
- 4 Desplace el interruptor on/off a la posición «DC».

Conexión una toma de corriente AC 220-240:



- 1 Utilice el cable de alimentación AC para la toma de corriente y conecte la conexión del aparato a la toma AC de la nevera.
- 2 Conecte el otro extremo del cable de alimentación a una toma de corriente.
- 3 Desplace el interruptor on/off a la posición «AC».

RETIRADA DEL APARATO



Si en su país existe una disposición legal relativa a la eliminación de aparatos eléctricos y electrónicos, este símbolo estampado en el producto o en el embalaje advierte que no debe eliminarse como residuo doméstico. En lugar de ello, debe depositarse en un punto de recogida de reciclaje de aparatos eléctricos y electrónicos. Una gestión adecuada de estos residuos previene consecuencias potencialmente negativas para el medio ambiente y la salud de las personas. Puede consultar más información sobre el reciclaje y la eliminación de este producto contactando con su administración local o con su servicio de recogida de residuos.

FICHA DE INFORMACIÓN DEL PRODUCTO

REGLAMENTO DELEGADO DE LA COMISIÓN (UE) 2019/2016

Nombre o marca comercial del proveedor: Klarstein				
Dirección del proveedor: Wallstraße 16, 10179 Berlín, DE				
Identificador del modelo: 10033595, 10033598				
Tipo de aparato de refrigeración:				
Aparato de bajo nivel de ruido:	no	Tipo de diseño:	de libre instalación	
Armarios para la conservación de vinos:	no	Otros aparatos de refrigeración:	sí	
Parámetros generales del producto:				
Parámetro		Valor	Parámetro	Valor
Dimensiones totales (milímetros)	Altura	413	Volumen total (dm ³ o l)	50
	Anchura	600		
	Profundidad	410		
EEI		125	Clase de eficiencia energética	F
Ruido acústico aéreo emitido (dB(A) re 1 pW)		41	Clases de ruido acústico aéreo emitido	C
Consumo de energía anual (kWh/a)		96	Clase climática	templada
Temperatura ambiente mínima (°C) en la que puede funcionar el aparato de refrigeración		16	Temperatura ambiente máxima (°C) en la que puede funcionar el aparato de refrigeración	32
Ajuste de invierno		no		

Parámetros del compartimento:					
Tipos de compartimento		Parámetros del compartimento y valores			
		Volumen del compartimento (dm ³ o l)	Ajuste de temperatura recomendado para conservación optimizada de alimentos (°C). Estos ajustes no contradirán las condiciones de conservación contempladas en el anexo IV, cuadro 3	Capacidad de congelación (kg/24 h)	Tipo de desescarche (desescarche automático = A, desescarche manual = M)
Dispensa	sí	50	18	-	M
Conservación de vinos	no	-	-	-	-
Compartimento bodega	no	-	-	-	-
Alimentos frescos	no	-	-	-	-
Helador	no	-	-	-	-
0 estrellas/Fabricación de hielo	no	-	-	-	-
1 estrella	no	-	-	-	-
2 estrellas	no	-	-	-	-
3 estrellas	no	-	-	-	-
4 estrellas	no	-	-	-	-
Sección 2 estrellas	no	-	-	-	-
Compartimento temperatura variable	-	-	-	-	-
Parámetros de las fuentes luminosas:					
Tipo de fuente luminosa			-		
Clase de eficiencia energética			-		
Duración mínima de la garantía ofrecida por el fabricante: 24 meses					
Información adicional:			-		
Enlace del sitio web del fabricante, en el que se encuentra la información contemplada en el punto 4, letra a), del anexo del Reglamento (UE) 2019/2019: https://www.klarstein.es/					

Cher client,

Toutes nos félicitations pour l'acquisition de ce nouvel appareil. Veuillez lire attentivement les instructions suivantes de branchement et d'utilisation afin d'éviter d'éventuels dommages. Le fabricant ne saurait être tenu pour responsable des dommages dus au non-respect des consignes de sécurité et à la mauvaise utilisation de l'appareil. Scannez le QR-Code pour accéder à la dernière version du mode d'emploi et à d'autres informations concernant le produit:



SOMMAIRE

Consignes de sécurité 28

Utilisation 30

Accessoires et branchements 31

Conseils pour le recyclage 32

Fiche d'information sur le produit 33

FICHE TECHNIQUE

Numéro d'article	10033595, 10033598
Alimentation électrique	220-240 V ~ 50-60 Hz
Alimentation électrique de l'adaptateur secteur	DC 12 V

FABRICANT ET IMPORTATEUR (UK)

Fabricant :

Chal-Tec GmbH, Wallstraße 16, 10179 Berlin, Allemagne.

Importateur pour la Grande Bretagne :

Chal-Tec UK limited

Unit 6 Riverside Business Centre

Brighton Road

Shoreham-by-Sea

BN43 6RE

United Kingdom

CONSIGNES DE SÉCURITÉ

Consignes pour la sécurité des enfants et des personnes vulnérables

- Cet appareil peut être utilisé par des enfants à partir de 8 ans et des personnes ayant des capacités physiques, sensorielles ou mentales limitées ou dénuées d'expérience et de connaissances, à condition d'être surveillés pendant l'utilisation ou d'avoir été formés à l'utilisation de l'appareil en toute sécurité et de comprendre les dangers encourus.
- Les enfants âgés de 3 à 8 ans sont autorisés à remplir le réfrigérateur et à y prendre les aliments.
- Assurez-vous que les enfants ne jouent pas avec l'appareil.
- Le nettoyage et l'entretien de l'appareil ne peuvent être effectués que par des enfants âgés d'au moins 8 ans et surveillés.
- Gardez tous les emballages hors de la portée des enfants. Il y a risque d'étouffement.
- Lorsque vous jetez l'appareil, débranchez-le de la prise, coupez le cordon d'alimentation et retirez la porte. Cela évite aux enfants qui joueraient sur l'appareil de se blesser, de recevoir un coup ou de s'enfermer dans celui-ci.
- Si cet appareil remplace un ancien appareil avec une serrure à ressort et un verrou sur la porte ou le couvercle, rendez la serrure à ressort et le verrou inutilisables avant de jeter l'ancien appareil. Cela évitera aux enfants de s'enfermer et de s'étouffer.

Consignes générales

- Veiller à ce que le ventilateur ne soit pas bloqué ou recouvert pour éviter que l'appareil ne surchauffe et prenne feu. Ne pas poser de serviette ou de vêtement dessus.
- S'assurer que la prise électrique est bien fixée. Les prises de courant lâches peuvent provoquer le réchauffement de la fiche et du câble et les endommager.
- Tenir l'appareil à l'écart des substances et objets facilement inflammables, pour éviter tout incendie ou toute explosion.
- Ne pas démonter l'appareil et ne pas le transformer.
- Ne pas passer de manière intempestive entre la fonction COOL et WARM. Éteindre d'abord l'appareil, attendre 30 secondes puis changer la fonction.
- Ne pas rincer l'appareil avec de l'eau.
- Ne pas retourner complètement l'appareil.
- Ne pas faire tomber l'appareil et éviter les secousses.
- Cet appareil peut être utilisé par des enfants de 8 ans ou plus et des personnes ayant des capacités physiques, sensorielles et mentales limitées et / ou dénuées d'expérience et de connaissances, à condition d'avoir été instruits au fonctionnement de l'appareil par une personne responsable et d'en comprendre les risques associés.

Consignes particulières

- Ne stockez pas de substances explosives, telles que des bombes aérosols contenant un gaz propulseur inflammable, dans cet appareil.
- Cet appareil est destiné à un usage domestique uniquement.
- Les enfants de 3 à 8 ans sont autorisés à charger les réfrigérateurs et à s'y servir.
- Lors du positionnement de l'appareil, assurez-vous que le cordon d'alimentation n'est pas pincé ou endommagé.
- Assurez-vous qu'il n'y a pas de multiprises ou blocs d'alimentation à l'arrière de l'appareil.

Pour éviter de contaminer les aliments, respectez les conseils suivants :

- Une ouverture prolongée de la porte peut entraîner une élévation importante de la température dans les compartiments de l'appareil.
- Nettoyez régulièrement les surfaces susceptibles d'entrer en contact avec les aliments. Nettoyez régulièrement la vidange d'eau.
- Conservez la viande et le poisson crus dans des récipients appropriés au réfrigérateur afin que la viande et le poisson n'entrent pas en contact avec d'autres aliments ou ne coulent pas sur eux.

Remarques sur les compartiments de congélateur

- Les congélateurs deux étoiles conviennent pour stocker des aliments pré-congelés, stocker ou faire de la crème glacée et faire des glaçons.
- Les congélateurs à une, deux et trois étoiles ne conviennent pas pour congeler des aliments frais.
- Si le réfrigérateur reste vide pendant une longue période, éteignez-le, dégivrez-le, nettoyez-le, séchez-le et laissez la porte ouverte pour éviter la formation de moisissure à l'intérieur du réfrigérateur.



MISE EN GARDE

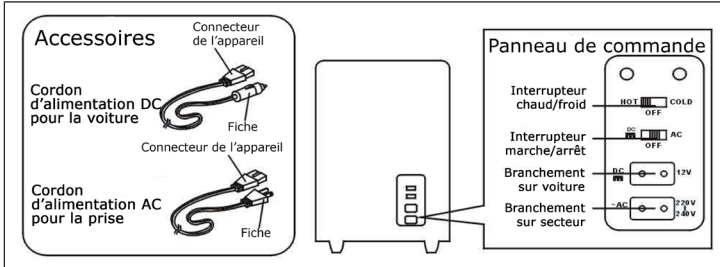
Lors de l'utilisation, de l'entretien et de la mise au rebut de l'appareil, repérez le symbole à gauche à l'arrière de l'appareil ou sur son compresseur. Ce symbole met en garde contre le risque d'incendie. Les conduites de réfrigérant et le compresseur contiennent des substances inflammables. Tenez l'appareil éloigné des sources de flamme pendant son utilisation, sa maintenance et son élimination.

UTILISATION

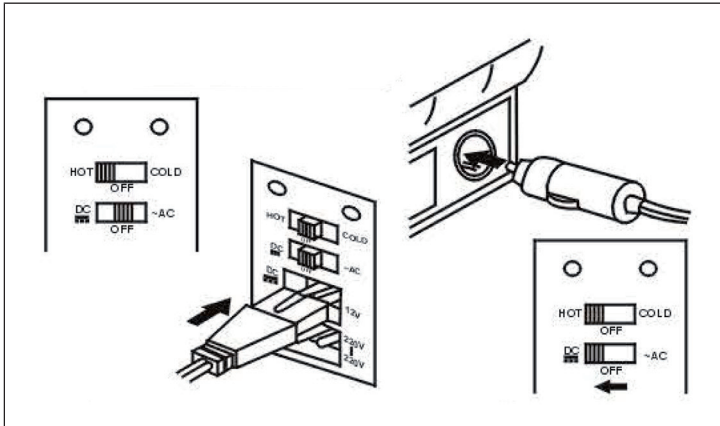
Pour garantir l'efficacité maximale du réfrigérateur, il est recommandé d'y introduire des boissons et des aliments préalablement refroidis. Sinon, la réfrigération des aliments et des boissons dure 2-3 heures. La glacière n'est pas conçue pour réchauffer des aliments froids, mais elle peut être utilisée pour maintenir au chaud des aliments chauds. Si nécessaire, les aliments peuvent être maintenus au chaud pendant plus de 2 heures. Pour cela, respecter exactement les instructions du mode d'emploi.

<p>1</p>	<p>S'assurer que l'interrupteur du côté se trouve sur OFF et introduire la fiche d'alimentation dans la prise de l'appareil.</p> <p>A = Mode réfrigérant B = Maintien au chaud</p>	
<p>2</p>	<p>Brancher l'adaptateur pour allume-cigare sur l'allume-cigare du véhicule.</p>	
<p>3</p>	<p>Réfrigération : mettre l'interrupteur sur réfrigération (A). Le témoin lumineux de droite s'allume et indique que l'appareil se trouve en mode réfrigérant.</p>	
<p>4</p>	<p>Maintien au chaud : mettre l'interrupteur sur maintien au chaud (B). Le témoin lumineux de gauche s'allume et indique que l'appareil se trouve en mode maintien au chaud.</p>	

ACCESSOIRES ET BRANCHEMENTS

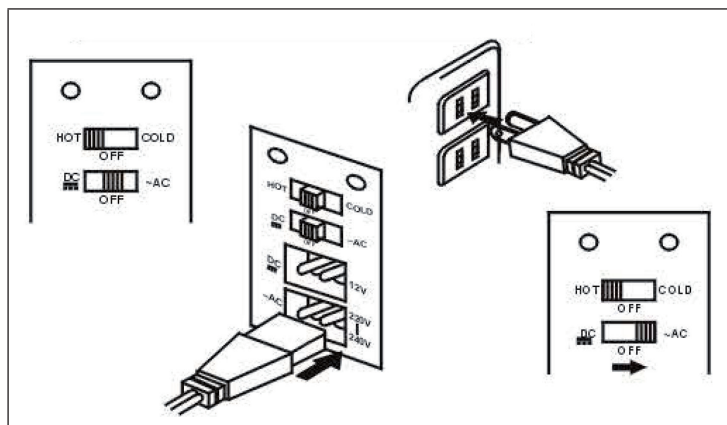


Branchement à l'allume-cigare DC 12 V :



- 1 Le moteur doit être allumé pour que l'appareil fonctionne.
- 2 Utiliser le cordon d'alimentation DC pour voiture et brancher le connecteur de l'appareil à la prise DC de la glacière.
- 3 Brancher l'autre extrémité du cordon d'alimentation sur l'allume-cigare de la voiture.
- 4 Mettre l'interrupteur marche/arrêt de l'appareil sur « DC ».

Branchement à une prise AC 220-240 V



- 1 Utiliser le cordon d'alimentation AC pour voiture et brancher le connecteur de l'appareil à la prise AC de la glacière.
- 2 Brancher l'autre extrémité du cordon d'alimentation sur une prise électrique.
- 3 Mettre l'interrupteur marche/arrêt de l'appareil sur « AC ».

CONSEILS POUR LE RECYCLAGE



S'il existe une réglementation pour l'élimination ou le recyclage des appareils électriques et électroniques dans votre pays, ce symbole sur le produit ou sur l'emballage indique que cet appareil ne doit pas être jeté avec les ordures ménagères. Vous devez le déposer dans un point de collecte pour le recyclage des équipements électriques et électroniques. La mise au rebut conforme aux règles protège l'environnement et la santé de vos semblables des conséquences négatives. Pour plus d'informations sur le recyclage et l'élimination de ce produit, veuillez contacter votre autorité locale ou votre service de recyclage des déchets ménagers.

FICHE D'INFORMATION SUR LE PRODUIT

RÈGLEMENT DÉLÉGUÉ DE LA COMMISSION (UE) 2019/2016

Nom du fournisseur ou marque commerciale: Klarstein				
Adresse du fournisseur: Wallstraße 16, 10179 Berlin, DE				
Référence du modèle: 10033595, 10033598				
Type d'appareil de réfrigération:				
Appareil à faible niveau de bruit:	non	Type de construction:	à pose libre	
Appareil de stockage du vin:	non	Autre appareil de réfrigération:	oui	
Paramètres généraux du produit				
Paramètre		Valeur	Paramètre	Valeur
Dimensions hors tout (millimètres)	Hauteur	413	Volume total (dm ³ ou L)	50
	Largeur	600		
	Profondeur	410		
EEL		125	Classe d'efficacité énergétique	F
Émissions de bruit acoustique dans l'air (dB(A) re 1 pW)		41	Classe d'émission de bruit acoustique dans l'air	C
Consommation d'énergie annuelle (kWh/an)		96	Classe climatique:	tempérée
Température ambiante minimale (°C) à laquelle l'appareil de réfrigération est adapté		16	Température ambiante maximale (°C) à laquelle l'appareil de réfrigération est adapté	32
Réglage hiver		non		

Paramètres des compartiments					
Type de compartiment		Paramètres et valeurs de compartiment			
		Volume du compartiment (dm ³ ou l)	Réglage de température recommandé pour un stockage optimisé des denrées alimentaires (°C) Ces réglages ne doivent pas être en contradiction avec les conditions de stockage prévues à l'annexe IV, tableau 3	Pouvoir de congélation spécifique (kg/24 h)	Mode de dégivrage (dégivrage automatique = A, dégivrage manuel = M)
Garde-manger	oui	50	18	-	M
Stockage du vin	non	-	-	-	-
Cave	non	-	-	-	-
Denrées alimentaires fraîches	non	-	-	-	-
Denrées hautement périssables	non	-	-	-	-
Sans étoile ou fabrication de glace	non	-	-	-	-
1 étoile	non	-	-	-	-
2 étoiles	non	-	-	-	-
3 étoiles	non	-	-	-	-
4 étoiles	non	-	-	-	-
Zone 2 étoiles	non	-	-	-	-
Compartiment à température variable	-	-	-	-	-
Paramètres de la source lumineuse:					
Type de source lumineuse			-		
Classe d'efficacité énergétique			-		
Durée minimale de la garantie offerte par le fabricant : 24 mois					
Informations supplémentaires:			-		
Lien internet vers le site web du fabricant où se trouvent les informations visées au point 4 a) de l'annexe du règlement (UE) 2019/2019 de la Commission: https://www.klarstein.fr/					

Gentile cliente,

La ringraziamo per aver acquistato il dispositivo. La preghiamo di leggere attentamente le seguenti istruzioni per l'uso e di seguirle per evitare possibili danni tecnici. Non ci assumiamo alcuna responsabilità per danni scaturiti da una mancata osservazione delle avvertenze di sicurezza e da un uso improprio del dispositivo. Scansionare il codice QR seguente, per accedere al manuale d'uso più attuale e per ricevere informazioni sul prodotto.



INDICE

Avvertenze di sicurezza 36
 Utilizzo 38
 Accessori e attacchi 39
 Smaltimento 40
 Scheda informativa prodotto 41

DATI TECNICI

Codice articolo	10033595, 10033598
Alimentazione	220-240 V ~ 50-60 Hz
Cavo di alimentazione CC	DC 12 V

PRODUTTORE E IMPORTATORE (UK)

Produttore:

Chal-Tec GmbH, Wallstraße 16, 10179 Berlino, Germania.

Importatore per la Gran Bretagna:

Chal-Tec UK limited
 Unit 6 Riverside Business Centre
 Brighton Road
 Shoreham-by-Sea
 BN43 6RE
 United Kingdom

AVVERTENZE DI SICUREZZA

Avvertenze per la sicurezza di bambini e persone che necessitano di tutela

- Bambini a partire da 8 anni e persone con limitate capacità fisiche e psichiche possono utilizzare il dispositivo solo se sono stati istruiti in modo esaustivo da una persona responsabile del loro controllo sulle funzioni e sulle procedure di sicurezza e hanno compreso i rischi connessi.
- I bambini tra 3 e 8 anni possono mettere e togliere alimenti dal congelatore
- Assicurarsi che i bambini non giochino con il dispositivo.
- Pulizia e manutenzione del dispositivo possono essere realizzate da bambini al di sopra di 8 anni e con la dovuta supervisione.
- Tenere tutti i materiali di imballaggio lontano dai bambini. Pericolo di soffocamento.
- Quando si smaltisce il dispositivo, staccare la spina, tagliare il cavo di alimentazione e rimuovere lo sportello. In questo modo si evita che i bambini che giocano si possano ferire, possano subire una scossa elettrica o si chiudano all'interno del congelatore.
- Se questo dispositivo ne sostituisce uno più vecchio con chiusura a molla e lucchetto sullo sportello o sul coperchio, rendere inutilizzabili chiusura e lucchetto prima di smaltirlo. In questo modo si evita che i bambini restino chiusi all'interno e che rischiano di soffocare.

Avvertenze generiche

- Assicurarsi che la ventola non sia bloccata o coperta per evitare che il dispositivo si surriscaldi e prenda fuoco. Non coprire il dispositivo con asciugamani o indumenti.
- Assicurarsi che la presa non sia allentata. Una presa allentata può comportare il surriscaldamento e il danneggiamento della spina e del cavo.
- Tenere il dispositivo lontano da materiali facilmente infiammabili per evitare il pericolo di incendi ed esplosioni.
- Non smontare il dispositivo e non apportare modifiche.
- Non passare subito dalla funzione COOL alla funzione WARM. Spegnerne prima il dispositivo, attendere 30 secondi e poi cambiare la funzione.
- Non risciacquare il dispositivo con acqua.
- Non capovolgere il dispositivo.
- Non far cadere il dispositivo e non scuoterlo.
- Questo dispositivo può essere utilizzato da bambini a partire da 8 anni e da persone con limitate capacità fisiche e psichiche o con conoscenza ed esperienza limitate, solo se sono stati istruiti sulle modalità d'uso e comprendono i rischi e i pericoli connessi.

Avvertenze particolari

- Non conservare sostanze esplosive, come bombolette spray con propellente infiammabile, in questo apparecchio.
- Questo apparecchio è destinato esclusivamente all'uso domestico.
- Bambini tra 3 e 8 anni possono mettere oggetti nel frigorifero e toglierli.
- Durante il posizionamento, assicurarsi di non schiacciare o rovinare il cavo di alimentazione.
- Assicurarsi che non ci siano prese di corrente multiple o alimentatori sul retro del dispositivo.

Per evitare la contaminazione di alimenti, seguire queste indicazioni:

- Se lo sportello resta aperto a lungo, si verifica un significativo aumento della temperatura nei vani del dispositivo.
- Pulire regolarmente le superfici che entrano in contatto con gli alimenti. Pulire regolarmente lo scarico dell'acqua.
- Se il dispositivo include un serbatoio, pulirlo se il dispositivo non è stato utilizzato per 48 ore. Sciacquare il serbatoio se non è stata tolta acqua per 5 giorni.
- Conservare carne e pesce crudi nel frigorifero in contenitori adatti, in modo che non entrino in contatto con altri alimenti e non ci gocciolino sopra.

Avvertenze per i vani freezer

- I freezer a due stelle sono adatti alla conservazione di alimenti presurgelati, a conservare o produrre gelato e a produrre cubetti di ghiaccio.
- I freezer a una, due e tre stelle non sono adatti al congelamento di alimenti freschi.
- Se il dispositivo resta vuoto per lungo tempo, spegnerlo, sbrinarlo, pulirlo, asciugarlo e lasciare lo sportello aperto in modo che non si formi muffa all'interno.

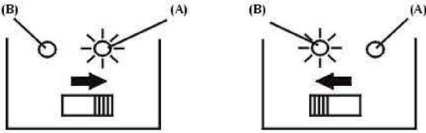


AVVERTIMENTO

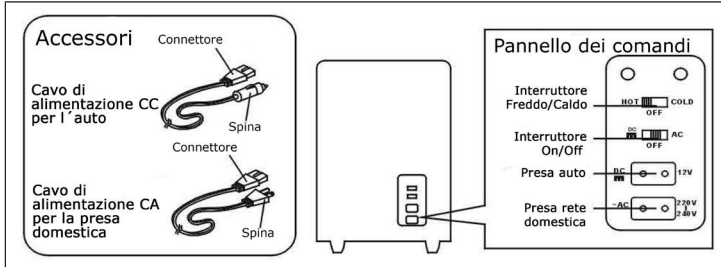
Durante l'utilizzo, la manutenzione e lo smaltimento del dispositivo, fare attenzione al simbolo a sinistra, che si trova sul retro o sul compressore del dispositivo. Questo simbolo avverte di eventuali incendi. Nei condotti del refrigerante e nel compressore si trovano sostanze infiammabili. Tenere il dispositivo lontano da fonti di fiamma libera durante utilizzo, manutenzione e smaltimento.

UTILIZZO

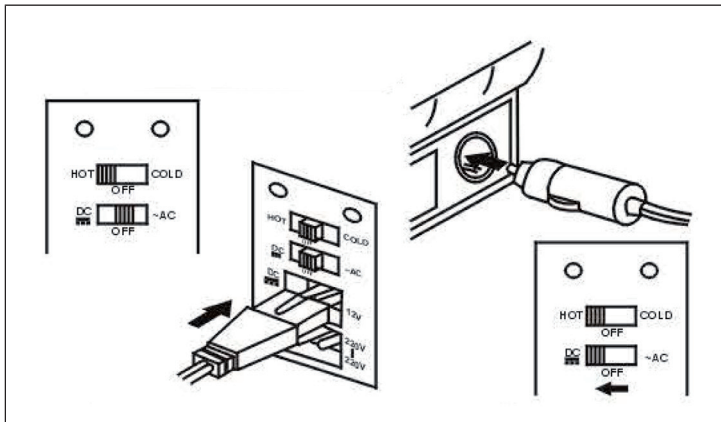
Per garantire la massima efficacia, si consiglia di introdurre nel frigorifero bevande e alimenti preraffreddati. In caso contrario il frigorifero impiega 2-3 ore per il raffreddamento degli alimenti e delle bevande. Il dispositivo non è idoneo per riscaldare alimenti freddi ma può essere utilizzato per mantenere in caldo alimenti riscaldati. Se necessario, gli alimenti possono essere mantenuti in caldo per più di 2 ore.

<p>1 Assicurarsi che l'interruttore sul dispositivo sia posizionato su OFF e inserire il connettore nell'attacco posto sul dispositivo. Impostazioni possibili:</p> <p>A = Modalità di raffreddamento B = Modalità di mantenimento in caldo</p>	
<p>2 Inserire la spina per l'accendisigari nell'accendisigari dell'auto.</p>	
<p>3 Raffreddamento: spostare l'interruttore su raffreddamento (A). La spia di controllo destra si accende ed indica che il dispositivo si trova in modalità di raffreddamento.</p>	
<p>4 Mantenimento in caldo: spostare l'interruttore su mantenimento in caldo (B). La spia di controllo sinistra si accende ed indica che il dispositivo si trova in modalità di mantenimento in caldo.</p>	

ACCESSORI E ATTACCHI

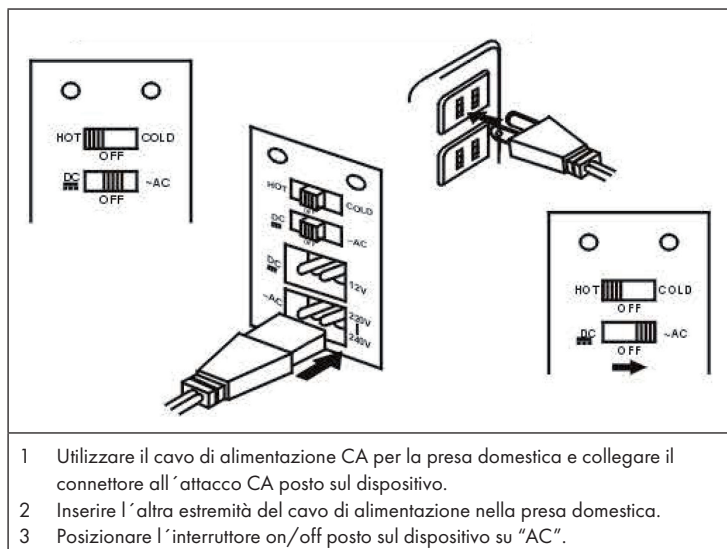


Collegamento all' accendisigari CC 12 V:



- 1 Affinché il dispositivo funzioni, il motore deve essere acceso.
- 2 Utilizzare il cavo di alimentazione CC per l'auto e collegare il connettore all' attacco CC posto sul dispositivo.
- 3 Inserire l' altra estremità del cavo di alimentazione nell' accendisigari dell' auto.
- 4 Posizionare l' interruttore on/off posto sul dispositivo su "DC".

Collegamento presa domestica CA 220-240 V:



SMALTIMENTO



Se nel proprio paese si applicano le regolamentazioni inerenti lo smaltimento di dispositivi elettrici ed elettronici, questo simbolo sul prodotto o sulla confezione segnala che questi prodotti non possono essere smaltiti con i rifiuti normali e devono essere portati a un punto di raccolta di dispositivi elettrici ed elettronici. Grazie al corretto smaltimento dei vecchi dispositivi si tutela il pianeta e la salute delle persone da possibili conseguenze negative. Informazioni riguardanti il riciclo e lo smaltimento di questi prodotti si ottengono presso l'amministrazione locale oppure il servizio di gestione dei rifiuti domestici.

SCHEDA INFORMATIVA PRODOTTO

REGOLAMENTO DELEGATO (UE) 2019/2016 DELLA COMMISSIONE

Nome o marchio del fornitore: Klarstein				
Indirizzo del fornitore: Wallstraße 16, 10179 Berlino, DE				
Identificativo del modello: 10033595, 10033598				
Tipo di apparecchio di refrigerazione:				
Apparecchio a bassa rumorosità	no	Tipo di apparecchio:	a libera installazione	
Frigoriferi cantina:	no	Altro apparecchio di refrigerazione:	sì	
Parametri di prodotto generali:				
Parametri		Valore	Parametri	Valore
Dimensioni complessive (mm)	Altezza	413	Volume totale (dm ³ o L)	50
	Larghezza	600		
	Profondità	410		
EEL	125	Classe di efficienza energetica	F	
Emissioni di rumore aereo (dB(A) re 1pW).	41	Classi di emissione di rumore aereo	C	
Consumo annuo di energia (kWh/a)	96	Classe climatica:	temperata	
Temperatura ambiente minima (°C) per la quale l'apparecchio di refrigerazione è adatto	16	Temperatura ambiente massima (°C) per la quale l'apparecchio di refrigerazione è adatto	32	
Configurazione invernale	no			

Parametri degli scomparti:					
Tipo di scomparto		Parametri e valori degli scomparti			
		Volume totale (dm3 o l)	Impostazioni di temperatura raccomandate per una conservazione ottimale degli alimenti (°C) Tali impostazioni non sono in contrasto con le condizioni di conservazione di cui all'allegato IV, tabella 3	Capacità di congelamento (kg/24 h)	Modalità di sbrinamento (sbrinamento automatico = A, sbrinamento manuale = M)
Dispensa	sì	50	18	-	M
Cantina	no	-	-	-	-
Temperatura moderata	no	-	-	-	-
Alimenti freschi	no	-	-	-	-
Raffreddamento	no	-	-	-	-
0 stelle o produzione di ghiaccio	no	-	-	-	-
1 stella	no	-	-	-	-
2 stelle	no	-	-	-	-
3 stelle	no	-	-	-	-
4 stelle	no	-	-	-	-
Sezione a 2 stelle	no	-	-	-	-
Scomparto a temperatura variabile	-	-	-	-	-
Parametri della sorgente luminosa:					
Tipo di sorgente luminosa			-		
Classe di efficienza energetica			-		
Durata minima della garanzia offerta dal fabbricante : 24 mesi					
Informazioni supplementari:			-		
Link al sito web del fabbricante, dove si trovano le informazioni di cui all'allegato II, punto 4, lettera a), del regolamento (UE) 2019/2019 della Commissione: https://www.klarstein.it/					



KLARSTEIN