

ISABELLA

Dunstabzugshaube
Range Hood
Campana extractora
Hotte aspirante
Cappa aspirante

10033679



COOKINGCO
OOKINGCOO
KINGCOOKIN
INGCOOKING
COOKINGCO
OOKINGCOO
KINGCOOKIN
INGCOOKING

KLARSTEIN

www.klarstein.com

Sehr geehrter Kunde,

wir gratulieren Ihnen zum Erwerb Ihres Gerätes. Lesen Sie die folgenden Hinweise sorgfältig durch und befolgen Sie diese, um möglichen Schäden vorzubeugen. Für Schäden, die durch Missachtung der Hinweise und unsachgemäßen Gebrauch entstehen, übernehmen wir keine Haftung. Scannen Sie den QR-Code, um Zugriff auf die aktuellste Bedienungsanleitung und weitere Informationen rund um das Produkt zu erhalten.



INHALTSVERZEICHNIS

Technische Daten	3
Sicherheitshinweise	4
Für den Installateur	6
Installation	6
Bedienfeld und Funktionen	8
Reinigung und Pflege	8
Fehlersuche und Fehlerbehebung	10
Hinweise zum Umweltschutz	11
Produktdatenblatt	12
Hinweise zur Entsorgung	14
Hersteller & Importeur (UK)	14

English	15
Français	27
Italiano	39
Español	51

TECHNISCHE DATEN

Artikelnummer	10033679
Stromversorgung	220-240 V ~ 50/60 Hz
Hinweis: Zu dieser Dunstabzugshaube können Sie unter der Artikelnummer 10030727 zusätzlich einen Aktivkohlefilter erwerben. Besuchen Sie dafür unsere Webseite: www.elektronik-star.de	

SICHERHEITSHINWEISE

- Lesen Sie sich alle Hinweise vor der Benutzung sorgfältig durch und bewahren Sie die Bedienungsanleitung zum späteren Nachschlagen gut auf.
- Die Montagearbeiten dürfen nur von einer Elektrofachkraft oder einer qualifizierten Person durchgeführt werden. Bevor Sie die Dunstabzugshaube verwenden, stellen Sie sicher, dass die Spannung (V) und die auf der Dunstabzugshaube angegebene Frequenz (Hz) der Spannung und Frequenz der Stromversorgung in Ihrem Haushalt entsprechen.
- Für Schäden, die durch unsachgemäßen Gebrauch und unsachgemäße Installation entstehen, übernehmen wir keine Haftung.
- Kinder unter 8 Jahren dürfen die Dunstabzugshaube nicht benutzen.
- Das Gerät ist nicht für den kommerziellen Gebrauch, sondern nur für Gebrauch im Haushalt und in ähnlichen Umgebungen vorgesehen.
- Reinigen Sie das Gerät und den Filter regelmäßig, damit das Gerät immer effizient arbeitet.
- Ziehen Sie vor der Reinigung immer den Stecker aus der Steckdose.
- Reinigen Sie das Gerät genau wie in der Bedienungsanleitung angegeben.
- Verwenden Sie unter der Abzugshaube kein offenes Feuer.
- Falls das Gerät nicht normal funktioniert, wenden Sie sich an den Hersteller oder einen Fachbetrieb.
- Kinder ab 8 Jahren, psychisch, sensorisch und körperlich eingeschränkte Menschen dürfen das Gerät nur benutzen, wenn sie vorher von einer für sie verantwortlichen Aufsichtsperson ausführlich mit den Funktionen und den Sicherheitsvorkehrungen vertraut gemacht wurden und die damit verbundenen Risiken verstehen.
- Falls das Netzkabel oder der Stecker beschädigt sind, müssen sie vom Hersteller, einem autorisierten Fachbetrieb oder einer ähnlich qualifizierten Person ersetzt werden.
- Wenn die Dunstabzugshaube mit Herden verwendet wird, die Gas oder andere Brennstoffe verbrennen, muss eine ausreichende Belüftung des Raumes vorhanden sein.
- Flambieren Sie nicht unter der Abzugshaube.
- Achtung: Die Geräteoberfläche kann während des Betriebs heiß werden.

Wichtige Hinweise zur Installation

- Die Luft darf nicht in einen Abzug abgeleitet werden, der zum Absaugen von Rauchgasen von Gas- oder anderen Brennstoffen verwendet wird (gilt nicht für Geräte, die nur die Luft in den Raum zurückführen).
- Beachten Sie alle regionalen Vorschriften zum Einbau von Entlüftungsanlagen.

Wichtige Hinweise zum Abluftbetrieb



WARNUNG

Vergiftungsgefahr durch zurückgesaugte Abgase! Betreiben Sie das Gerät nicht im Abluftbetrieb, wenn es zusammen mit einer raumluftabhängigen Feuerstätte betrieben wird und keine ausreichende Luftzirkulation garantiert wird.

Raumluftabhängige Feuerstätten wie Gas-, Öl-, Holz- oder Kohleheizungen, Boiler oder Durchlauferhitzer beziehen die Luft aus dem Raum und führen sie durch ein Abluftrohr oder einen Kamin ins Freie. Im Abluftbetrieb wird der Küche und den benachbarten Räumen Luft entzogen. Ohne ausreichende Zuluft entsteht ein Unterdruck. Giftige Gase aus dem Kamin oder Abluftrohr können dabei in die Wohnräume zurückgesaugt werden.

- Achten Sie darauf, dass ausreichend Frischluftzufuhr garantiert ist und die Luft zirkulieren kann.
- Ein Zuluft-/Abluftmauerkasten reicht nicht aus, um die Einhaltung des Grenzwertes sicherzustellen.

Ein gefahrloser Betrieb ist nur dann möglich, wenn der Unterdruck am Standort der Feuerstätte 4 Pa (0,04 mbar) nicht überschreitet. Das erreichen Sie, wenn durch nicht-verschließbare Öffnungen in Türen und Fenstern in Verbindung mit einem Zuluft- / Abluftmauerkasten die zur Verbrennung benötigte Luft nachströmen kann. Lassen Sie sich in jedem Fall von einem Schornsteinfegermeister beraten und den gesamten Lüftungsverbund des Hauses beurteilen. Er kann ihnen gegebenenfalls die nötigen Maßnahme zur Belüftung nennen.

Wird die Dunstabzugshaube ausschließlich im Umluftbetrieb eingesetzt, ist der Betrieb ohne Einschränkung möglich.

Wichtige Hinweis zur Demontage des Geräts

- Die Demontage gleicht der Installation/Montage in umgekehrter Reihenfolge.
- Nehmen Sie sich bei der Demontage eine zweite Person zu Hilfe, um Verletzungen zu vermeiden.

FÜR DEN INSTALLATEUR

Verbindung mit dem elektrischen Versorgungsnetz

- Die elektrischen Anschlüsse dürfen nur entsprechend der lokalen Normen und Gesetze durchgeführt werden.
- Stellen Sie sicher, dass die Versorgungsspannung mit der Nennspannung auf dem Typenschild des Gerätes übereinstimmen. Falls dies nicht der Fall ist, schließen Sie das Gerät nicht an.
- Stellen Sie sicher, dass Leitungen nicht mit den sich bewegenden Teilen in Kontakt kommen und nicht gequetscht werden.
- Das Gerät muss mit der Schutzerde verbunden sein.

INSTALLATION

- 1 Die Distanz zwischen der Kochfläche und der untersten Kante der Dunstabzugshaube muss mindestens 65 cm betragen (siehe Bild 1).
- 2 Ist die Höhe definiert, bringen Sie die Verankerung an der entsprechenden Stelle an. Dazu müssen Sie zuerst Bohrungen setzen (Sie benötigen eine Bohrmaschine, passende Bohrer, Dübel und Schrauben) und anschließend die Verankerung mit den Schrauben an der Wand befestigen. Nachdem die Verankerung fixiert ist, bringen Sie nach dem ähnlichen Verfahren die innenliegende Klammer für die Kaminverblendung an (siehe Bild 2). Achten Sie bitte auf den richtigen Abstand (messen Sie bitte den Abstand aus), da die Kaminverblendung später an der Klammer befestigt wird.
- 3 Fixieren Sie bitte die außenliegende Klammer für die Kaminverblendung an der Außenseite der Verblendung und überprüfen Sie, ob die innere Kaminverblendung in der Höhe frei beweglich ist. Als nächstes installieren Sie die Rohrverbindung und die Kaminverblendung auf der Haube. Siehe hierzu Bild 3.
- 4 Setzen Sie Die Haube auf die Verankerung (siehe Bild 4).
- 5 Stellen Sie die richtige Höhe der inneren Kaminverblendung ein so, dass die Klammern übereinstimmen und fixieren Sie diese. Danach können Sie die Haube mit den Sicherheitsschrauben fixieren (siehe Bild 5).

Hinweis: Beachten Sie, dass die zwei Sicherungskappen sich auf der Rückseite des Gehäuses befinden.

Bild 1

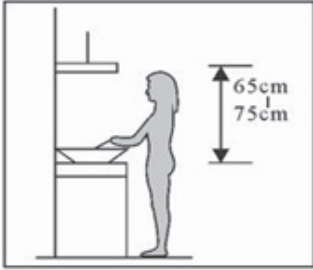


Bild 2

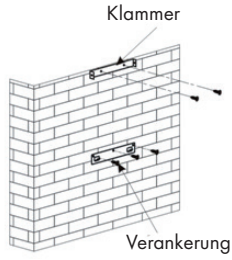


Bild 3

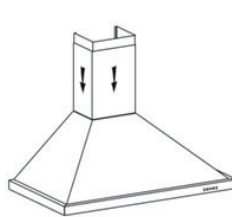
Rohrverbindung



Innenseite



Kaminklammer



Außenseite

Bild 4

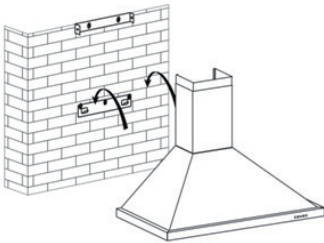
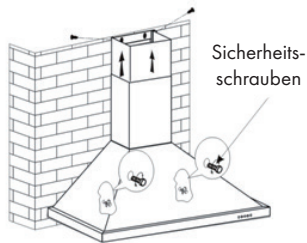







Bild 5



BEDIENFELD UND FUNKTIONEN



	AUS	Schalten Sie mit diesem Knopf die Lüftung aus.
	Ventilator niedrige Stufe	Verwenden Sie die niedrige Stufe zum Durchlüften der Küche. Sie eignet sich zum Köcheln und Kochen ohne viel Dampf. Erneut drücken, um das Gebläse auszuschalten.
	Ventilator mittlere Stufe	Die mittlere Stufe ist ideal für das normale Kochen. Erneut drücken, um das Gebläse auszuschalten.
	Ventilator hohe Stufe	Wählen Sie die hohe Stufe, wenn schwerer Rauch oder Dampf erzeugt wird, um den höchsten Wirkungsgrad an Abluft zu erreichen. Erneut drücken, um das Gebläse auszuschalten.
	Licht	Ein- und Ausschalten der Lampe.

REINIGUNG UND PFLEGE

Reinigung des Fettfilters

Das Filtergitter besteht aus rostfreiem Stahl. Verwenden Sie daran keine ätzenden Reinigungsmittel. Die Reinhaltung des Filters sorgt für den reibungslosen Betrieb. Befolgen Sie die Hinweise unten genau.

Methode 1

Legen Sie das Gitter in klares warmes Wasser (Temperatur 40-50 °C). Ein Reinigungsmittel hinzugeben und 2-3 Minuten einweichen lassen. Ziehen Sie Schutzhandschuhe an und reinigen Sie das Gitter mit einer weichen Bürste. Üben Sie nicht zu viel Druck aus, da das Gitter empfindlich ist, und leicht beschädigt werden kann.

Methode 2

Den Fettfilter bei 60 °C in den Geschirrspüler geben.

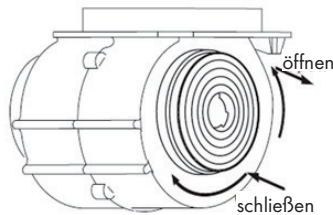


Reinigung der Dunstabzugshaube

- Um das Gehäuse lange Zeit vor Veränderungen zu schützen, sollte die Haube mit warmen Wasser und einem nicht ätzenden Reiniger gereinigt werden.
- Verwenden Sie keine Scheuermittel, da sie das Gehäuse beschädigen.
- Halten Sie Wasser vom Motor und anderen Teilen fern, da dies das Gerät beschädigen könnte.
- Trennen Sie vor der Reinigung die Stromversorgung.
- Der Aktivkohlefilter darf keiner großen Hitze ausgesetzt werden.
- Reißen Sie nicht die fest angebrachte Leiste um den Aktivkohlefilter herum.
- Ersetzen Sie den Netzstecker oder das Netzkabel, wenn sie beschädigt sind.

Einsetzen des Aktivkohlefilters

- Nehmen Sie den Fettfilter heraus.
- Die Kohlfiter befinden sich an beiden Enden des Motors. Drehen Sie die Kohlfiter entgegen dem Uhrzeigersinn, bis sie abgedreht sind.



Hinweis: Die Aktivkohlfiter sollten alle 3-6 Monate herausgenommen werden und immer, wenn sie beschädigt sind.

FEHLERSUCHE UND FEHLERBEHEBUNG

Problem	Mögliche Ursache	Lösungsansatz
Das Licht ist an aber der Motor funktioniert nicht.	Lüfterblatt blockiert.	Lösen Sie die Blockade.
	Der Kondensator ist beschädigt.	Ersetzen Sie den Kondensator.
	Der Motor ist kaputt.	Ersetzen Sie den Motor.
	Der Motor riecht merkwürdig.	Ersetzen Sie den Motor.
Unzureichende Absaugung.	Der Abstand zwischen Herd und Abzugshaube ist zu groß.	Verringern Sie den Abstand.
	Zu viel Luftzirkulation durch offene Fenster und Türen	Schließen Sie Fenster und Türen.
Die Haube wackelt.	Das Lüfterblatt ist beschädigt.	Ersetzen Sie das Blatt.
	Der Motor hängt nicht sicher.	Ziehen sie alle Schrauben fest an.
	Die Haube hängt nicht sicher.	Befestigen Sie die Haube richtig.

HINWEISE ZUM UMWELTSCHUTZ

- Achten Sie während des Kochens auf eine ausreichende Luftzufuhr, damit die Dunstabzugshaube effizient und mit einem geringen Betriebsgeräusch arbeiten kann.
- Passen Sie die Gebläsedrehzahl an die beim Kochen entstehende Dampfmenge an. Verwenden Sie den Intensivmodus nur bei Bedarf. Je niedriger die Gebläsedrehzahl ist, desto weniger Energie wird verbraucht.
- Wenn beim Garen große Mengen Dampf entstehen, wählen Sie rechtzeitig eine höhere Gebläsedrehzahl. Wenn sich der Kochdampf bereits in der Küche verteilt hat, muss die Dunstabzugshaube länger betrieben werden.
- Schalten Sie die Dunstabzugshaube aus, wenn Sie sie nicht mehr benötigen.
- Schalten Sie die Beleuchtung aus, wenn Sie diese nicht mehr benötigen.
- Reinigen Sie den Filter in regelmäßigen Abständen und tauschen Sie ihn ggf. aus, um die Effektivität des Lüftungssystems zu erhöhen und Brandgefahr zu vermeiden.
- Setzen Sie beim Kochen immer den Deckel auf, um Kochdampf und Kondenswasser zu reduzieren.

PRODUKTDATENBLATT

Angaben nach Verordnung (EU) Nr. 65/2014

Mess- und Berechnungsmethoden nach EN 61591:1997+A1:2006+A2:2011+A11:2014+A12:2015

Artikelnummer	10033679		
Bezeichnung	Symbol	Wert	Einheit
Jährlicher Energieverbrauch	AEC _{hood}	55,8	kWh/Jahr
Energieeffizienzklasse		B	
fluidodynamische Effizienz	FDE _{hood}	24,4	
Klasse für die fluidodynamische Effizienz		B	
Beleuchtungseffizienz	LE _{hood}	23	Lux/W
Beleuchtungseffizienzklasse		B	
Fettscheidegrad	GFE _{hood}	89,8	%
Klasse für den Fettscheidegrad		B	
Luftstrom bei minimaler und bei maximaler Geschwindigkeit im Normalbetrieb, ausgenommen den Betrieb auf der Intensivstufe oder Schnelllaufstufe		358,7 / 600,9	m ³ /h
Luftstrom im Betrieb auf der Intensivstufe oder Schnelllaufstufe		-	m ³ /h
A-bewertete Luftschallemissionen bei minimaler und maximaler verfügbarer Geschwindigkeit im Normalbetrieb		68 / 72	dB
A-bewertete Luftschallemissionen im Betrieb auf der Intensivstufe oder Schnelllaufstufe		-	dB
Leistungsaufnahme im Aus-Zustand	P _o	0,49	W
Leistungsaufnahme im Bereitschaftszustand	P _s	0,44	W
Kontaktangaben	Chal-Tec GmbH, Wallstraße 16, 10179, Berlin, Deutschland		

Angaben nach Verordnung (EU) Nr. 66/2014

Mess- und Berechnungsmethoden nach EN 61591:1997+A1:2006+A2:2011+A11:2014+A12:2015

Artikelnummer	10033679		
Bezeichnung	Symbol	Wert	Einheit
Jährlicher Energieverbrauch	AEC_{hood}	55,8	kWh/Jahr
Zeitverlängerungsfaktor	f	1,1	
Fluiddynamische Effizienz	FDE_{hood}	24,4	
Energieeffizienzindex	EEl_{hood}	62,2	
Gemessener Luftvolumenstrom im Bestpunkt	Q_{BEP}	331,8	m ³ /h
Gemessener Luftdruck im Bestpunkt	P_{BEP}	346	Pa
Maximaler Luftstrom	Q_{max}	600,9	m ³ /h
Gemessene elektrische Eingangsleistung im Bestpunkt	W_{BEP}	130,5	W
Nennleistung des Beleuchtungssystems	W_L	3	W
Durchschnittliche Beleuchtungsstärke des Beleuchtungssystems auf der Kochoberfläche	E_{middle}	105	Lux
Gemessene Leistungsaufnahme im Bereitschaftszustand	P_o	0,44	W
Gemessene Leistungsaufnahme im Aus-Zustand	P_s	0,49	W
Schalleistungspegel	L_{WA}	72	dB
Kontaktangaben	Chal-Tec GmbH, Wallstraße 16, 10179, Berlin, Deutschland		

HINWEISE ZUR ENTSORGUNG



Wenn es in Ihrem Land eine gesetzliche Regelung zur Entsorgung von elektrischen und elektronischen Geräten gibt, weist dieses Symbol auf dem Produkt oder auf der Verpackung darauf hin, dass dieses Produkt nicht im Hausmüll entsorgt werden darf. Stattdessen muss es zu einer Sammelstelle für das Recycling von elektrischen und elektronischen Geräten gebracht werden. Durch regelkonforme Entsorgung schützen Sie die Umwelt und die Gesundheit Ihrer Mitmenschen vor negativen Konsequenzen. Informationen zum Recycling und zur Entsorgung dieses Produkts, erhalten Sie von Ihrer örtlichen Verwaltung oder Ihrem Hausmüllentsorgungsdienst.

HERSTELLER & IMPORTEUR (UK)

Hersteller:

Chal-Tec GmbH, Wallstraße 16, 10179 Berlin, Deutschland.

Importeur für Großbritannien:

Chal-Tec UK limited

Unit 6 Riverside Business Centre

Brighton Road

Shoreham-by-Sea

BN43 6RE

United Kingdom

Dear Customer,

Congratulations on purchasing this device. Please read the following instructions carefully and follow them to prevent possible damages. We assume no liability for damage caused by disregard of the instructions and improper use. Scan the QR code to get access to the latest user manual and more product information.



CONTENTS

Technical Data	15
Safety Instructions	16
For the Installer	18
Installation	18
Control Panel and Functions	20
Cleaning and Care	20
Troubleshooting	22
Notes on Environmental Protection	23
Product Data Sheet	24
Disposal Considerations	26
Manufacturer & Importer (UK)	26

TECHNICAL DATA

Item number	10033679
Power supply	220-240 V ~ 50/60 Hz
Note: You can purchase an activated carbon filter separately for this cooker hood under item number 10030727. Please visit our website: www.hifi-tower.co.uk	

SAFETY INSTRUCTIONS

- Thank you for purchasing this cooker hood. Please read the instruction manual carefully before you use the cooker hood, and keep it in a safe place.
- The installation work must be carried out by a qualified electrician or competent person. Before you use the cooker hood, make sure that the voltage (V) and the frequency (Hz) indicated on the cooker hood are exactly the same as the voltage and the frequency in your home.
- The manufacturer and the agent will not bear any responsibility for the damage caused by inappropriate installation and usage.
- Children under the age of 8 must not use the cooker hood.
- The appliance is not intended for commercial use, but only for household and similar environments.
- The cooker hood and its filter mesh should be cleaned regularly in order to keep it in good working order.
- Before cleaning, switch the power off at the main supply.
- Clean the cooker hood according to the instruction manual and keep the cooker hood from the danger of burning.
- Prohibit putting the cooker hood by fire.
- If the appliance does not function normally, contact the manufacturer or a specialist company.
- This device may be only used by children 8 years old or older and persons with limited physical, sensory and mental capabilities and / or lack of experience and knowledge, provided that they have been instructed in use of the device by a responsible person who understands the associated risks.
- If the supply cord is damaged, it must be replaced by the manufacturer, its service agent or similarly qualified persons in order to avoid a hazard.
- If the range hood is used at the same time as appliances burning gas or other fuels, the room must be adequately ventilated.
- Do not flambé under the range hood. Accessible parts may become hot when used with cooking appliances.

Important hints on installation

- The air must not be discharged into a flue that is used for exhausting fumes from appliances burning gas or other fuels (not applicable to appliances that only discharge the air back into the room).
- Regulations concerning the discharge of air have to be fulfilled.

Important notes about the extraction mode



WARNING

Risk of poisoning from exhaust gases sucked back. Never operate the device in extraction mode simultaneously with an open flue appliance when there is not adequate airflow guaranteed.

Open flue combustion equipment (for example, gas, oil, wood or coal-fired heaters, tankless water heaters, water heaters) pulls combustion air from the room and runs it through an exhaust pipe or chimney to the outside. In the extraction mode, indoor air is removed from the kitchen and the adjacent rooms - without sufficient air intake this creates a vacuum. Toxic gases from the chimney or extraction flue can thereby be sucked back into the living spaces.

- Always ensure that a sufficient supply of fresh air is guaranteed and that the air can circulate.
- An air supply / extractor box alone does not ensure compliance with the limit value.

Safe operation is only possible when the negative pressure in the room where the appliance is located does not exceed 4 Pa (0.04 mbar). This can be achieved when the air required for combustion can flow through openings that are not closable, for example in doors, windows, in conjunction with an air supply / extractor box or through other technical measures. In any case, consult a qualified chimney sweep who can assess the entire ventilation of your house and propose appropriate measures for adequate ventilation.

If the hood is used exclusively in the recirculation mode, unrestricted operation is possible.

Important note on disassembly of the device

- Disassembly is similar to installation/assembly in reverse order.
- Take a second person to help you during disassembly to avoid injuries.

FOR THE INSTALLER

Connection to the electrical supply network

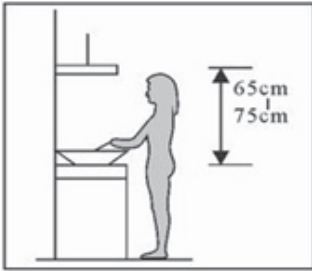
- Electrical connections may only be made in accordance with local standards and laws.
- Make sure that the supply voltage matches the nominal voltage on the nameplate of the device. If this is not the case, do not connect the device.
- Make sure that cables do not come into contact with the moving parts and are not crushed.
- The device must be connected to protective earth.

INSTALLATION

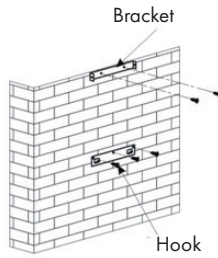
1. The cooker hood should be placed at a distance of 65-75 cm (26-30 inch) from the cooking surface for the best effect. See Pic 1.
2. Install the hook on a suitable place once the installation height is fixed, and keep it in line. The fixed position of the inside chimney bracket is the place of chimney.
3. Fix the outside chimney bracket on the outside chimney, and be sure that the inside chimney can be adjusted the height in it freely as well as fixing the extensible pipe. Afterwards, install the extensible pipe and chimney on the cooker hood. See Pic 3.
4. Put the cooker hood on the hook. See Pic 4.
5. Adjust the height of the inside chimney to the position of the inside chimney bracket and fix on it by screw, after adjusting the position, fix the body with safety screw. See Pic 5.

Note: The two safety vents are positioned on the back casing, with diameter of 6mm.

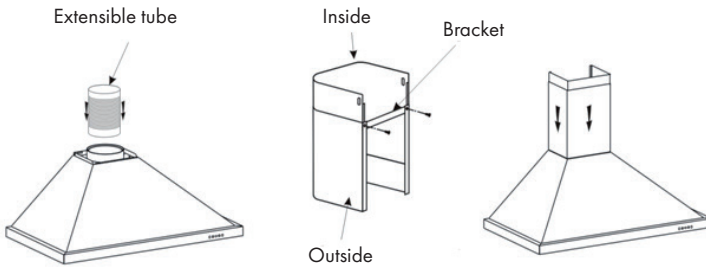
Picture 1



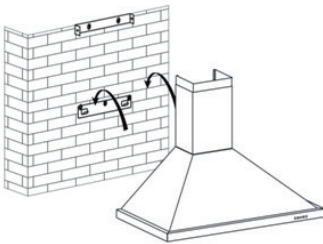
Picture 2



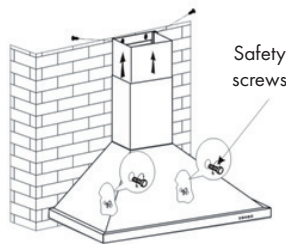
Picture 3



Picture 4








Picture 5



CONTROL PANEL AND FUNCTIONS



	OFF	Switches the ventilation off.
	Low Speed button	It is used for Ventilation on the kitchen. It is suitable for simmering and cooking which do not make much steam. Press again to stop the motor.
	Medium Speed button	Airflow speed is ideally for ventilation in standard cooking operation. Press again to stop the motor.
	High Speed button	When high density of smoke or steam produced, press high-speed button for highest effective ventilation. Press again to stop the motor.
	Light button	Switching on and off the light.

CLEANING AND CARE

The cleaning of the carbon grease filter mesh

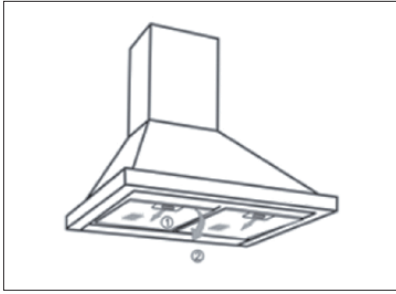
The filter mesh is made of high-density stainless steel. Please do not use the corrosive detergent on it. Keeping this filter clean will keep the appliance running correctly. Please strictly follow the guidelines below.

Method 1:

Put the mesh into 40-50 c clean water, pour on detergent, and soak for 2-3 mins. Wear gloves and clean with a soft brush. Please do not apply too much pressure, as the mesh.

Method 2:

If instructed to do so, it can be put into a dishwasher, set the temperature at around 60 degrees

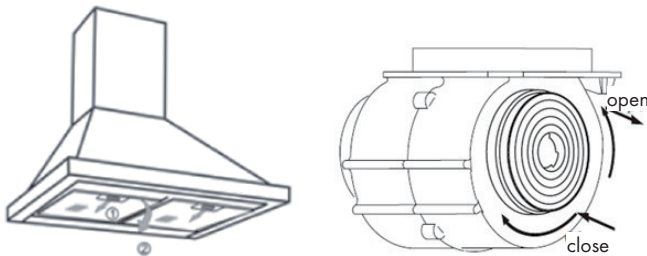


Cleaning the cooker hood

- To protect the main body from corrosion over a long period of time, the cooker hood should be cleaned with hot water plus non corrosive detergent every two months.
- Please do not use abrasive detergent for it will damage the body.
- Keep the motor and other spare parts free from water, as this will cause damage to the appliance.
- Before cleaning the appliance please remember to cut off power
- The carbon filter shouldn't be exposed to heat.
- Please don't tear open the fixed bar around the carbon filter.
- If the plug or cord is damaged, please replace it with special soft cord

Installation of the carbon filter

- Remove the grease filters
- The charcoal filters are located at both end of the motor. Turn the charcoal filters until they are unscrewed.



Note: The carbon filters should be replaced every 3 - 6 months or if they show signs of damage.

TROUBLESHOOTING

Problem	Possible Cause	Solution
Light on, but motor does not work	The leaf blocked	Get rid of the blocking
	The capacitor damaged	Replace capacitor
	The motor jammed bearing damaged	Replace motor
	The internal with of motor off or a bad smell from the motor	Replace motor
Insufficient suction.	The distance between the body and the gas top too long.	Readjust the distance.
	Too much ventilation from open doors or windows.	Choose a new place and resemble the machine.
Shake of the body	The leaf damaged and causes shaking	Replace the leaf
	The motor is not tightly hanged	Lock the motor tightly
	The body is not tightly hanged	Fixed the body tightly

NOTES ON ENVIRONMENTAL PROTECTION

- During cooking, make sure that there is sufficient air supply so that the cooker hood can operate efficiently and with low operating noise.
- Adjust the fan speed to the amount of steam produced during cooking. Use the intensive mode only when necessary. The lower the fan speed, the less energy is consumed.
- If large amounts of steam are produced during cooking, select a higher fan speed in good time. If the cooking steam has already dispersed in the kitchen, the cooker hood must be operated longer.
- Switch off the cooker hood when you no longer need it.
- Switch off the lighting when you no longer need it.
- Clean the filter at regular intervals and replace it if necessary to increase the effectiveness of the ventilation system and prevent fire hazards.
- Always put the lid on when cooking to reduce cooking steam and condensation.

PRODUCT DATA SHEET

Information according to Regulation (EU) No. 65/2014

Measurement and calculation methods according to EN 61591:1997+A1:2006+A2:2011+A11:2014+A12:2015

Item number	10033679		
Description	Symbol	Value	Unit
Annual Energy Consumption	AEC _{hood}	55,8	kWh/Year
Energy Efficiency class		B	
Fluid Dynamic Efficiency	FDE _{hood}	24,4	
Fluid Dynamic Efficiency class		B	
Lighting Efficiency	LE _{hood}	23	Lux/W
Lighting Efficiency class		B	
Grease Filtering Efficiency	GFE _{hood}	89,8	%
Grease Filtering Efficiency class		B	
air flow at minimum and maximum speed in normal use, intensive or boost excluded		358,7 / 600,9	m ³ /h
air flow at intensive or boost setting		-	m ³ /h
airborne acoustical A-weighted sound power emissions at minimum and maximum speed available in normal use		68 / 72	dB
airborne acoustical A-weighted sound power emissions at intensive or boost setting		-	dB
power consumption in off mode	P _o	0,49	W
power consumption in standby mode	P _s	0,44	W
Contact details	Chal-Tec GmbH, Wallstraße 16, 10179, Berlin, Germany		

Information according to Regulation (EU) No. 66/2014

Measurement and calculation methods according to EN 61591:1997+A1:2006+A2:2011+A11:2014+A12:2015

Item number			
Description	Symbol	Value	Unit
Annual Energy Consumption	AEC_{hood}	55,8	kWh/Year
Time increase factor	f	1,1	
Fluid Dynamic Efficiency	FDE_{hood}	24,4	
Energy Efficiency Index	EEl_{hood}	62,2	
Measured air flow rate at best efficiency point	Q_{BEP}	331,8	m^3/h
Measured air pressure at best efficiency point	P_{BEP}	346	Pa
Maximum air flow	Q_{max}	600,9	m^3/h
Measured electric power input at best efficiency point	W_{BEP}	130,5	W
Nominal power of the lighting system	W_L	3	W
Average illumination of the lighting system on the cooking surface	E_{middle}	105	Lux
Measured power consumption in standby mode	P_o	0,44	W
Measured power consumption off mode	P_s	0,49	W
Sound power level	L_{WA}	72	dB
Contact details	Chal-Tec GmbH, Wallstraße 16, 10179, Berlin, Germany		

DISPOSAL CONSIDERATIONS



If there is a legal regulation for the disposal of electrical and electronic devices in your country, this symbol on the product or on the packaging indicates that this product must not be disposed of with household waste. Instead, it must be taken to a collection point for the recycling of electrical and electronic equipment. By disposing of it in accordance with the rules, you are protecting the environment and the health of your fellow human beings from negative consequences. For information about the recycling and disposal of this product, please contact your local authority or your household waste disposal service.

MANUFACTURER & IMPORTER (UK)

Manufacturer:

Chal-Tec GmbH, Wallstrasse 16, 10179 Berlin, Germany.

Importer for Great Britain:

Chal-Tec UK limited
Unit 6 Riverside Business Centre
Brighton Road
Shoreham-by-Sea
BN43 6RE
United Kingdom

Estimado cliente:

Le felicitamos por la adquisición de este producto. Lea atentamente el siguiente manual y siga cuidadosamente las instrucciones de uso con el fin de evitar posibles daños. La empresa no se responsabiliza de los daños ocasionados por un uso indebido del producto o por haber desatendido las indicaciones de seguridad. Escanee el siguiente código QR para tener acceso al manual de instrucciones más actualizado y a información adicional sobre el producto.



ÍNDICE

Indicaciones de seguridad	28
Indicaciones para el instalador	30
Instalación	30
Panel de control y funciones	32
Limpieza y cuidado	32
Detección y resolución de problemas	34
Notas para cuidar del medio ambiente	35
Ficha técnica del producto	36
retirada del aparato	38
Fabricante e importador (Reino Unido)	38

DATOS TÉCNICOS

Número de artículo	10033679
Suministro eléctrico	220-240 V ~ 50/60 Hz
<p>Nota: Para esta campana extractora puede adquirir un filtro de carbón activo con el número de artículo 10030727 . Para ello, visite nuestra página web: www.elektronik-star.es</p>	

INDICACIONES DE SEGURIDAD

- Lea atentamente todas las indicaciones y conserve este manual para consultas posteriores.
- Los trabajos de montaje deben ser realizados solamente por un electricista u otro profesional. Antes de utilizar la campana extractora, asegúrese de que la tensión (V) y la frecuencia indicada en la campana extractora (Hz) coinciden con la tensión (V) y frecuencia (Hz) de su suministro eléctrico.
- La empresa no se responsabiliza de los daños ocasionados por un uso o instalación indebida del producto.
- Los niños menores de 8 años no deben utilizar la campana extractora.
- Este aparato no ha sido concebido para un uso comercial, sino doméstico o para entornos similares.
- Limpie el aparato y el filtro con regularidad para que el aparato funcione siempre de manera eficiente. Desconecte el enchufe antes de limpiar el aparato.
- Limpie el aparato solamente según se describe en estas instrucciones.
- No utilice fuentes de ignición bajo la campana extractora.
- Si el aparato no funciona correctamente, contacte inmediatamente con el fabricante.
- Este aparato puede ser utilizado por niños mayores de 8 años y personas con discapacidades físicas, sensoriales y mentales y/o con falta de experiencia y conocimientos, siempre y cuando hayan sido instruidos sobre el uso del aparato y comprendan los peligros y riesgos asociados.
- Si el cable de alimentación o el enchufe están dañados, deberán ser sustituidos por el fabricante, un servicio técnico autorizado o una persona igualmente cualificada.
- Si utiliza la campana extractora con hornillos y entren en combustión el gas u otras sustancias combustibles, deberá garantizar una buena ventilación de la sala.
- No flamee nada bajo la campana extractora.
- Advertencia: La superficie del aparato puede alcanzar temperaturas muy elevadas durante el funcionamiento.

Indicaciones importantes de instalación

- El aire no puede desviarse a un tiro de salida que se emplee para evacuar humos de gases u otras sustancias inflamables (no se aplica para aparatos que solo desvíen el aire a la sala).
- Siga todas las disposiciones locales para montar las instalaciones de ventilación.

Notas importantes acerca del modo de extracción



ADVERTENCIA

Peligro de muerte, riesgo de intoxicación provocado por gases en combustión aspirados. Nunca ponga en funcionamiento la función de extracción simultáneamente con un dispositivo que genere calor en una estancia estancia si no se ha garantizado una ventilación suficiente.

Los dispositivos no estancos que generan calor (por ejemplo, radiadores que funcionan con gas, aceite, madera o carbón, calentadores, calentadores de agua) extraen el aire de combustión de la estancia correspondiente y canalizan el aire de salida por medio de un tiro (por ejemplo una chimenea) hacia el exterior. Al encender simultáneamente una campana extractora, el aire de la cocina y de las estancias colindantes se extrae y sin suficiente aire adicional se produce el fenómeno de presión hipoatmosférica. Los gases nocivos de la chimenea o del orificio de salida retornan a la estancia.

- Siempre debe proveer de suficiente aire adicional a la estancia.
- Un conducto de ventilación y evacuación no garantiza en su totalidad que se cumpla el valor límite.

Solo se garantizará un funcionamiento sin riesgos cuando presión hipoatmosférica en la estancia del dispositivo generador de calor no supere los 4 Pa (0,04 mbar). Esto podrá conseguirse cuando el aire necesario para la combustión pueda circular por orificios sin cierre, como puertas o ventanas, junto con un conducto de ventilación o evacuación o a través de otros medios técnicos. En cualquier caso, siga el consejo del constructor de chimeneas autorizado que pueda evaluar la conexión de ventilación general de su hogar y tomar las medidas necesarias.

Si pone en funcionamiento la campana extractora en modo circulación de aire, puede utilizarla sin ninguna limitación.

Nota importante sobre el desmontaje del aparato

- El desmontaje es igual que el montaje pero en orden inverso.
- Al desmontar el aparato, pida ayuda a una segunda persona para evitar lesiones.

INDICACIONES PARA EL INSTALADOR

Conexión a la red de suministro eléctrico

- Las conexiones eléctricas deben realizarse siguiendo la normativa y regulación vigentes.
- Compruebe que la tensión de suministro se adecua a los valores indicados en la placa técnica del aparato. Si no es el caso, no conecte el aparato.
- Asegúrese de que los cables no entran en contacto con partes en movimiento para evitar que queden atrapados.
- El aparato debe estar conectado a una toma de tierra.

INSTALACIÓN

- 1 La distancia entre la superficie de cocción y el canto inferior de la campana extractora debe ser al menos de 65 cm (véase imagen 1).
- 2 Cuando haya definido la altura, monte el soporte en el lugar correspondiente. Para ello, deberá realizar dos perforaciones (necesitará un taladro, brocas adecuadas, tacos y tornillos) y a continuación fijar el soporte a la pared con los tornillos. Una vez haya fijado el soporte, monte las fijaciones para la chimenea de la campana siguiendo el mismo procedimiento (véase imagen 2). Asegúrese de mantener la distancia adecuada (mida la distancia), pues la chimenea ha de fijarse posteriormente a la fijación.
- 3 Coloque la fijación exterior para la chimenea en la chimenea exterior y compruebe que la chimenea interior puede moverse libremente a esa altura. A continuación, instale las juntas de los conductos y la chimenea sobre la campana: Consulte la imagen 3.
- 4 Cuelgue la campana en su soporte (véase imagen 4).
- 5 Establezca la altura adecuada para la chimenea interior para que las fijaciones coincidan y fíjelas. A continuación, puede fijar la campana con los tornillos de seguridad (véase imagen 5).

Nota: Tenga en cuenta que las dos válvulas de seguridad se encuentren en la parte trasera de la estructura.

Imagen 1

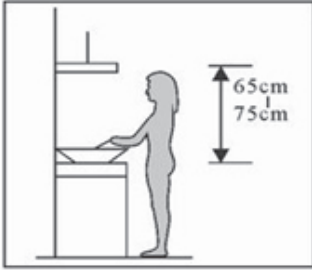


Imagen 2

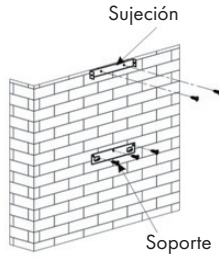
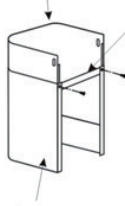


Imagen 3

Tubo de conexión



Parte interior



Parte exterior

Sujeción de la chimenea

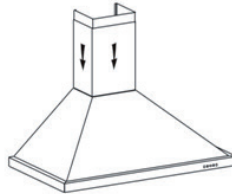


Imagen 4

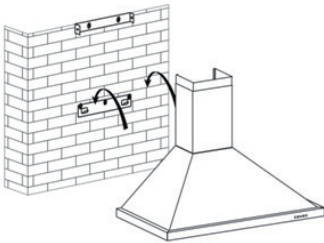
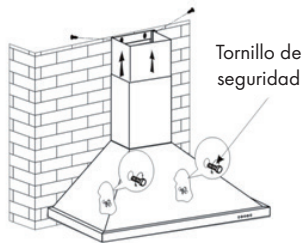







Imagen 5



PANEL DE CONTROL Y FUNCIONES



	OFF	Con este botón puede apagar la función de ventilación.
	Potencia de ventilación baja	Utilice el nivel bajo de ventilación para ventilar la cocina. Es apropiado para hervir sin crear demasiado vapor. Pulse de nuevo para apagar el ventilador.
	Potencia de ventilación media	El nivel medio es ideal para una cocción normal. Pulse de nuevo para apagar el ventilador.
	Potencia de ventilación alta	Seleccione este nivel de potencia cuando se genere mucho humo o vapor para conseguir el mayor grado de extracción posible. Pulse de nuevo para apagar el ventilador.
	Luz	Apagar y encender la luz.

LIMPIEZA Y CUIDADO

Limpieza del filtro antigrasa

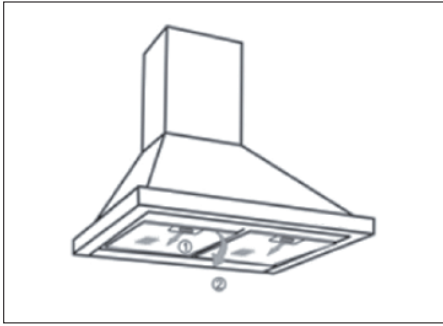
La rejilla del filtro está fabricada en acero inoxidable. Por ello, no utilice ningún producto de limpieza corrosivo. Mantener el filtro limpio garantiza un funcionamiento sin problemas. Siga las indicaciones que aparecen a continuación.

Método 1

Sumerja la rejilla en agua tibia limpia (temperatura de 40-50 °C). Añada un producto de limpieza y déjela a remojo durante 2-3 minutos. Póngase unos guantes y limpie la rejilla con un cepillo de cerdas blandas. No ejerza demasiada presión, pues la rejilla es muy sensible y podría dañarse fácilmente.

Método 2

Lave el filtro antigrasa en el lavavajillas a 60 °C.

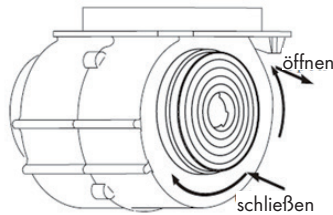


Limpieza de la campana extractora

- Para proteger la carcasa de un posible desgaste durante mucho tiempo, la campana debe limpiarse con agua tibia y un limpiador no corrosivo.
- No utilice productos abrasivos, pues podrían dañar la carcasa.
- Mantenga el agua alejada del motor y de otras piezas eléctricas que pudieran averiarse.
- Antes de limpiar el aparato, desconéctelo de la red eléctrica.
- El filtro de carbón activo no debe exponerse a temperaturas elevadas.
- No retire los listones montados alrededor del filtro de carbón activo.
- Sustituya el enchufe o el cable de alimentación si están dañados.

Colocación del filtro de carbón activo

- Extraiga el filtro antigrasa.
- Los filtros de carbón activo están situados en ambos extremos del motor. Gire los filtros de carbón activo en sentido antihorario hasta que queden desenchajados.



Nota: Los filtros de carbón activo deben extraerse cada 3-6 meses y cada vez que se encuentren dañados.

DETECCIÓN Y RESOLUCIÓN DE PROBLEMAS

Problema	Posible causa	Solución propuesta
Das Licht ist an aber der Motor funktioniert nicht.	El aspa del ventilador está bloqueada.	Retire la obstrucción.
	El condensador está averiado.	Sustituya el condensador.
	El motor está averiado.	Sustituya el motor.
	El motor genera un olor extraño.	Sustituya el motor.
Extracción de aire insuficiente.	La distancia entre la campana y la superficie de cocción es demasiado grande.	Reduzca la distancia.
	Circulación de aire demasiado fuerte a causa de puertas y ventanas abiertas.	Cierre las puertas y ventanas.
La campana extractora se mueve.	El aspa del ventilador está dañada.	Sustituya el aspa.
	El motor no está fijado correctamente.	Apriete bien todos los tornillos.
	La campana no está fijada correctamente.	Fije la campana correctamente.

NOTAS PARA CUIDAR DEL MEDIO AMBIENTE

- Durante la cocción, asegúrese de que haya un flujo de aire suficiente para que la campana extractora funcione eficazmente y con poco ruido de funcionamiento.
- Ajuste la velocidad del ventilador a la cantidad de vapor producida durante la cocción. Utilice el modo intensivo sólo cuando sea necesario. Cuanto menor sea la velocidad del ventilador, menos energía consume.
- Si se producen grandes cantidades de vapor durante la cocción, seleccione una velocidad de ventilador más alta. Si el vapor de la cocción ya se ha extendido por toda la cocina, la campana extractora debe funcionar durante más tiempo.
- Apague la campana extractora cuando ya no la necesite.
- Apaga la iluminación cuando ya no la necesites.
- Limpie el filtro a intervalos regulares y sustitúyalo si es necesario, para aumentar la eficacia del sistema de ventilación y prevenir los riesgos de incendio.
- Ponga siempre la tapa cuando cocine para reducir el vapor de la cocción y la condensación.

FICHA TÉCNICA DEL PRODUCTO

Información según el Reglamento (UE) n° 65/2014

Métodos de medición y cálculo según EN 61591:1997+A1:2006+A2:2011+A11:2014+A12:2015

Número de artículo	10033679		
Descripción	Símbolo	Valor	Unidad
Consumo anual de energía	AEC _{hood}	55,8	kWh/Año
Clase de eficiencia energética		B	
eficiencia fluidodinámica	FDE _{hood}	24,4	
Clase de eficiencia fluidodinámica		B	
Eficiencia de la iluminación	LE _{hood}	23	Lux/W
Clase de eficiencia lumínica		B	
Eficacia de la separación de la grasa	GFE _{hood}	89,8	%
Clase de eficiencia de separación de grasas		B	
Flujo de aire al mínimo y a la máxima velocidad en funcionamiento normal, excepto para el funcionamiento en el nivel de velocidad intensivo o rápido		358,7 / 600,9	m ³ /h
Flujo de aire durante el funcionamiento en el nivel de velocidad intensivo o rápido		-	m ³ /h
Emisiones de ruido aéreo con ponderación A a la velocidad mínima y máxima disponible durante el funcionamiento normal		68 / 72	dB
Emisiones de ruido aéreo ponderadas A durante el funcionamiento en la fase intensiva o de alta velocidad		-	dB
Consumo de energía en modo apagado	P _o	0,49	W
Consumo de energía en modo de espera	P _s	0,44	W
Datos de contacto	Chal-Tec GmbH, Wallstraße 16, 10179, Berlin, Alemania		

Datos según el Reglamento (UE) n° 66/2014

Métodos de medición y cálculo según EN 61591:1997+A1:2006+A2:2011+A11:2014+A12:2015

Número de artículo	10033679		
Descripción	Símbolo	Valor	Unidad
Consumo anual de energía	AEC_{hood}	55,8	kWh/Año
Factor de extensión temporal	f	1,1	
eficiencia fluidodinámica	FDE_{hood}	24,4	
Índice de eficiencia energética	EEl_{hood}	62,2	
Caudal de aire medido en el punto óptimo	Q_{BEP}	331,8	m ³ /h
Presión de aire medida en el mejor punto	P_{BEP}	346	Pa
Flujo de aire máximo	Q_{max}	600,9	m ³ /h
Potencia eléctrica de entrada medida en el mejor punto	W_{BEP}	130,5	W
Potencia nominal del sistema de iluminación	W_L	3	W
Iluminación media del sistema de iluminación en la superficie de cocción	E_{middle}	105	Lux
Consumo de energía medido en modo de espera	P_o	0,44	W
Consumo de energía medido en estado apagado	P_s	0,49	W
Nivel de potencia sonora	L_{WA}	72	dB
Datos de contacto	Chal-Tec GmbH, Wallstraße 16, 10179, Berlin, Alemania		

RETIRADA DEL APARATO



Si en su país existe una disposición legal relativa a la eliminación de aparatos eléctricos y electrónicos, este símbolo estampado en el producto o en el embalaje advierte que no debe eliminarse como residuo doméstico. En lugar de ello, debe depositarse en un punto de recogida de reciclaje de aparatos eléctricos y electrónicos. Una gestión adecuada de estos residuos previene consecuencias potencialmente negativas para el medio ambiente y la salud de las personas. Puede consultar más información sobre el reciclaje y la eliminación de este producto contactando con su administración local o con su servicio de recogida de residuos.

FABRICANTE E IMPORTADOR (REINO UNIDO)

Fabricante:

Chal-Tec GmbH, Wallstraße 16, 10179 Berlín, Alemania.

Importador para Gran Bretaña:

Chal-Tec UK limited
Unit 6 Riverside Business Centre
Brighton Road
Shoreham-by-Sea
BN43 6RE
United Kingdom

Chère cliente, cher client,

Toutes nos félicitations pour l'acquisition de ce nouvel appareil. Veuillez lire attentivement et respecter les instructions de ce mode d'emploi afin d'éviter d'éventuels dommages. Nous ne saurions être tenus pour responsables des dommages dus au non-respect des consignes et à la mauvaise utilisation de l'appareil. Scannez le QR-Code pour obtenir la dernière version du mode d'emploi et des informations supplémentaires concernant le produit.



SOMMAIRE

Consignes de sécurité	40
A l'attention de l'installateur	42
Installation	42
Control Panel and Functions	44
Nettoyage et entretien	44
Identification et résolution	46
Informations sur la protection de l'environnement	47
Fiche de données produit	48
Informations sur le recyclage	50
Fabricant et importateur (UK)	50

FICHE TECHNIQUE

Numéro d'article	10033679
Alimentation	220-240 V ~ 50/60 Hz
Remarque : Vous pouvez également acheter un filtre à charbon actif pour cette hotte aspirante sous le numéro d'article 10030727. Pour cela, consultez notre site Web : www.elektronik-star.fr	

CONSIGNES DE SÉCURITÉ

- Lisez attentivement toutes les consignes avant d'utiliser l'appareil et conservez ce mode d'emploi pour vous y référer ultérieurement.
- Les travaux de montage doivent être effectués uniquement par un électricien professionnel ou un spécialiste. Avant d'utiliser la hotte aspirante, assurez-vous que la tension (V) et la fréquence indiquée sur la hotte aspirante (Hz) correspondent à la tension (V) et à la fréquence (Hz) de votre alimentation.
- Le fabricant ne saurait être tenu responsable des dégâts occasionnés par le non-respect des consignes d'utilisation et d'installation.
- Les enfants de moins de 8 ne doivent pas utiliser la hotte aspirante.
- L'appareil n'est pas destiné à une utilisation commerciale mais au cadre domestique et dans des conditions similaires.
- Nettoyez l'appareil et le filtre régulièrement pour que l'appareil fonctionne toujours de manière efficace.
- Avant le nettoyage, débranche toujours la fiche de la prise.
- Nettoyez l'appareil exactement comme il est indiqué dans le mode d'emploi.
- N'utilisez aucune flamme libre sous la hotte aspirante.
- Si l'appareil ne fonctionne pas normalement, adressez-vous au fabricant ou à un spécialiste.
- Cet appareil peut être utilisé par des enfants de 8 ans ou plus et des personnes ayant des capacités physiques, sensorielles et mentales limitées et / ou dénuées d'expérience et de connaissances, à condition d'avoir été instruits au fonctionnement de l'appareil par une personne responsable et d'en comprendre les risques associés.
- Si le câble secteur ou la fiche sont endommagés, faites-les remplacer par le fabricant un service professionnel agréé ou une personne de qualification équivalente.
- Si la hotte aspirante est utilisée avec une cuisinière à gaz ou utilisant d'autres combustibles, une ventilation suffisante de la pièce doit être assurée.
- Ne faites pas de flambée sous la hotte aspirante.
- Attention : la surface de l'appareil peut devenir très chaude pendant le fonctionnement.

Conseils importants pour l'installation

- L'air ne doit pas être dirigé vers une conduite déjà utilisée pour aspirer les gaz de combustion provenant d'une cuisinière à gaz ou utilisant d'autres combustibles (valable même pour les appareils qui ne renvoient pas l'air dans la pièce).
- Respectez les réglementations locales concernant l'installation de dispositifs d'extraction d'air.

Remarques importantes concernant le mode d'extraction



MISE EN GARDE

Danger de mort, risques d'intoxication ! Par la ré-aspiration de gaz de combustion. Ne jamais utiliser la fonction d'aspiration de l'appareil en même temps qu'un foyer dépendant de l'air ambiant si l'air frais est insuffisant.

Les foyers dépendants de l'air ambiant (par ex. les systèmes de chauffage au gaz, au fuel, au bois ou au charbon, les chauffe-eaux électriques, les chaudières) extraient l'air de combustion de la pièce où l'appareil est installé et rejettent les gaz résiduaires à l'extérieur en les faisant passer par un conduit d'évacuation des gaz (par ex. une cheminée). Lorsque la hotte aspirante est en marche, la cuisine et les pièces adjacentes extraient l'air ambiant – une dépressurisation se produit si le volume d'air frais n'est pas suffisant. Les gaz toxiques d'une cheminée ou d'un foyer seront ré-aspirés dans la pièce d'habitation.

- Ainsi, il est toujours nécessaire de veiller à ce qu'il y ait une quantité suffisante d'air frais.
- Un caisson mural d'aspiration/d'évacuation ne peut pas garantir à lui seul le respect des valeurs limites.

Un fonctionnement sans risque est uniquement possible si la dépressurisation de la pièce où est installé le foyer ne dépasse pas 4 Pa (0,04 mbar). Ceci n'est possible que si l'air nécessaire à la combustion peut circuler par des ouvertures permanentes, par ex. dans des portes, fenêtres associées à un caisson mural d'aspiration/d'évacuation ou par d'autres dispositifs techniques. Dans tous les cas, demander conseil auprès du ramoneur responsable de la circulation de l'air pour l'ensemble du bâtiment, il sera à même de proposer les mesures à prendre pour une aération appropriée.

Si la hotte aspirante est utilisée exclusivement en mode ventilation tournante, son fonctionnement n'est soumis à aucune restriction.

Remarques importantes pour le démontage de l'appareil

- Pour le démontage, suivez les mêmes étapes que l'installation / montage dans l'ordre inverse.
- Faites-vous aider par une deuxième personne lors du démontage pour éviter les blessures.

A L'ATTENTION DE L'INSTALLATEUR

Connexion au réseau d'alimentation électrique

- Les connexions électriques ne doivent être effectuées que conformément aux normes et aux lois locales.
- Assurez-vous que la tension d'alimentation correspond à la tension nominale indiquée sur la plaque signalétique de l'appareil. Si ce n'est pas le cas, ne connectez pas l'appareil.
- Assurez-vous que les câbles n'entrent pas en contact avec les pièces mobiles et ne sont pas écrasés.
- L'appareil doit être connecté à une prise de terre.

INSTALLATION

1. La distance entre la surface de cuisson et le bord inférieur de la hotte doit être d'au moins 65 cm (voir figure 1).
2. Lorsque la hauteur est définie, fixez l'ancrage à l'endroit approprié. Pour ce faire, vous devez d'abord percer des trous (il vous faut une perceuse, des forets, des chevilles et des vis appropriées), puis fixez l'ancrage au mur à l'aide des vis. Une fois l'ancrage fixé, fixez le support interne pour le parement de cheminée en suivant la même procédure (voir figure 2). Soyez attentif à respecter la bonne distance (veuillez mesurer la distance), car le parement de la cheminée sera fixé plus tard à ce support.
3. Veuillez fixer le support externe pour la cheminée faisant face à l'extérieur du parement et vérifiez que l'intérieur de la cheminée peut se déplacer librement en hauteur. Ensuite, installez le raccord de tuyau et la cheminée face à la hotte. Voir photo 3.
4. Placez la hotte sur l'ancrage (voir figure 4).
5. Réglez la hauteur de la cheminée interne de manière à ce que les supports correspondent et fixez-les. Ensuite, vous pouvez fixer la hotte avec les vis de sécurité (voir figure 5).

Remarque : Notez que les deux capuchons de sécurité sont situés à l'arrière du boîtier.

figure 1

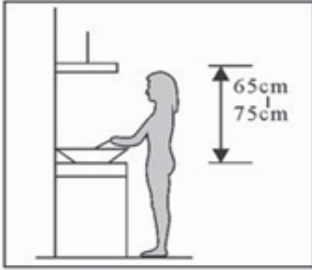


figure 2

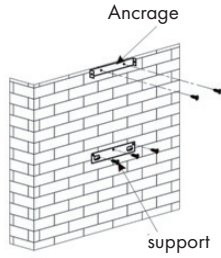


figure 3

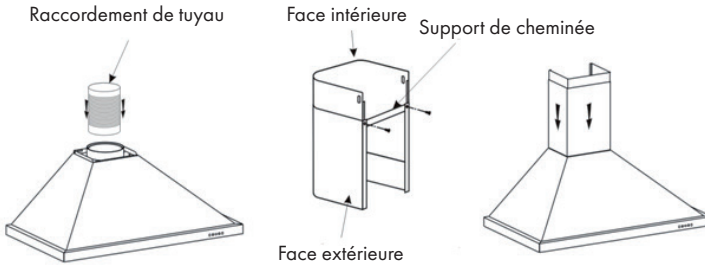


figure 4

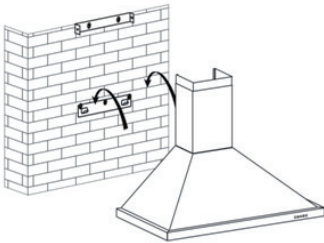
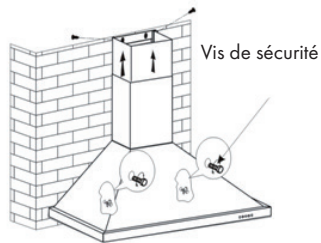







figure 5



CONTROL PANEL AND FUNCTIONS



	ARRÊT	Désactivez la ventilation avec ce bouton.
	Ventilation basse vitesse	Utilisez le niveau bas pour ventiler la cuisine. Il convient pour mijoter et cuire sans trop de vapeur. Appuyez à nouveau pour éteindre le ventilateur.
	Ventilation vitesse moyenne	Le niveau moyen est idéal pour une cuisson normale. Appuyez à nouveau pour éteindre le ventilateur.
	Ventilation vitesse élevée	Sélectionnez le niveau le plus élevé en cas de fumée ou de vapeur importante afin d'obtenir le meilleur rendement de l'air extrait. Appuyez à nouveau pour éteindre le ventilateur.
	Éclairage	Pour allumer et éteindre l'éclairage.

NETTOYAGE ET ENTRETIEN

Nettoyage du filtre à graisse

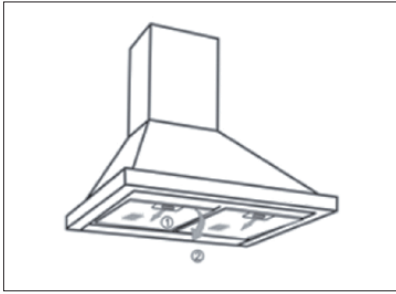
La grille de filtrage est en inox. N'utilisez pas d'agents nettoyants corrosifs dessus. La propreté du filtre assure un fonctionnement en douceur. Suivez les instructions ci-dessous à la lettre.

Méthode 1:

Placez la grille dans de l'eau claire et chaude (température 40-50 °C). Ajoutez un détergent et laissez tremper pendant 2-3 minutes. Portez des gants de protection et nettoyez la grille avec une brosse douce. N'appliquez pas trop de pression car la grille est délicate et peut facilement être endommagée.

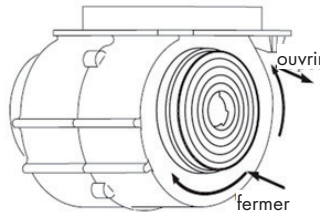
Méthode 2:

Passez le filtre à graisse au lave-vaisselle à 60 °C.



Nettoyage de la hotte aspirante

- Pour protéger le boîtier contre l'altération pendant une longue période, la hotte doit être nettoyée avec de l'eau chaude et un nettoyant non corrosif.
- N'utilisez pas d'agents de récurage car ils endommageraient le boîtier.
- Tenez l'eau à l'écart du moteur et des autres pièces, car cela pourrait endommager l'appareil.
- Débranchez l'alimentation avant le nettoyage.
- Le filtre à charbon actif ne doit pas être exposé à une chaleur excessive.
- Ne déchirez pas la bande fermement attachée autour du filtre à charbon actif.
- Remplacez la fiche d'alimentation ou le cordon d'alimentation s'ils sont endommagés.



Installation du filtre à charbon actif

- Retirez le filtre à graisse.
- Les filtres à charbon actif se trouvent aux deux extrémités du moteur. Tournez les filtres en sens inverse des aiguilles d'une montre jusqu'à ce qu'ils soient dévissés.

Remarque : Les filtres à charbon actif doivent être retirés tous les 3 à 6 mois et chaque fois qu'ils sont endommagés.

IDENTIFICATION ET RÉOLUTION

Problème	Cause possible	Solution
L'éclairage est allumé mais le moteur ne fonctionne pas.	Une pale de ventilateur est bloquée.	Éliminez le blocage.
	Le condensateur est endommagé.	Remplacez le condensateur.
	Le moteur est hors service.	Remplacez le moteur.
	Le moteur émet une odeur étrange.	Remplacez le moteur.
Puissance d'aspiration insuffisante.	La distance entre la cuisinière et la hotte aspirante est trop grande.	Réduisez la distance.
	Trop de circulation d'air à cause de portes et fenêtres ouvertes	Fermez portes et fenêtres.
La hotte bascule.	Une pale de ventilateur est endommagée.	Remplacez la pale.
	Le moteur est mal fixé.	Serrez toutes les vis
	La hotte est mal accrochée.	Fixez la hotte correctement.

INFORMATIONS SUR LA PROTECTION DE L'ENVIRONNEMENT

- Assurez-vous qu'il y a une ventilation suffisante pendant la cuisson pour que la hotte aspirante puisse fonctionner efficacement et avec un faible niveau sonore.
- Ajustez la vitesse du ventilateur à la quantité de vapeur produite pendant la cuisson. Utilisez le mode intensif uniquement lorsque cela est nécessaire. Plus la vitesse du ventilateur est basse, moins la consommation d'énergie est réduite.
- Si de grandes quantités de vapeur sont produites pendant la cuisson, sélectionnez une vitesse de ventilation plus élevée en temps utile. Si la vapeur de cuisson est déjà répartie dans la cuisine, la hotte aspirante devra fonctionner plus longtemps.
- Éteignez la hotte aspirante lorsque vous n'en avez plus besoin.
- Éteignez l'éclairage lorsque vous n'en avez plus besoin.
- Nettoyez le filtre à intervalles réguliers et remplacez-le si nécessaire afin d'augmenter l'efficacité du système de ventilation et d'éviter les risques d'incendie.
- Mettez toujours le couvercle pendant la cuisson pour réduire la vapeur et la condensation.

FICHE DE DONNÉES PRODUIT

Informations selon le règlement (UE) n ° 65/2014

Méthodes de mesure et de calcul selon EN 61591:1997+A1:2006+A2:2011+A11:2014+A12:2015

Numéro d'article	10033679		
Description	Symbole	Valeur	Unité
Consommation annuelle d'énergie	AEC _{hood}	55,8	kWh/Année
Classe d'efficacité énergétique		B	
Efficacité dynamique des fluides	FDE _{hood}	24,4	
Classe d'efficacité dynamique des fluides		B	
Efficacité lumineuse	LE _{hood}	23	Lux/W
Classe d'efficacité lumineuse		B	
Efficacité de séparation des graisses	GFE _{hood}	89,8	%
Classe d'efficacité de capture des graisses		B	
Débit d'air à vitesse minimale et maximale en fonctionnement normal, à l'exception du fonctionnement au niveau intensif ou au niveau haute vitesse		358,7 / 600,9	m ³ /h
Flux d'air pendant le fonctionnement au niveau intensif ou au niveau haute vitesse		-	m ³ /h
Niveau sonore de classe A aux vitesses minimale et maximale disponibles en fonctionnement normal		68 / 72	dB
Niveau sonore de classe A en fonctionnement au niveau intensif ou au niveau haute vitesse		-	dB
Consommation d'énergie appareil éteint	P _o	0,49	W
Consommation électrique en veille	P _s	0,44	W
Coordonnées de contact	Chal-Tec GmbH, Wallstraße 16, 10179, Berlin, Allemagne		

Informations selon le règlement (UE) n ° 66/2014

Méthodes de mesure et de calcul selon EN 61591:1997+A1:2006+A2:2011+A11:2014+A12:2015

Numéro d'article	10033679		
Description	Symbole	Valeur	Unité
Consommation annuelle d'énergie	AEC_{hood}	55,8	kWh/Année
Facteur d'extension de temps	f	1,1	
Efficacité dynamique des fluides	FDE_{hood}	24,4	
Indice d'efficacité énergétique	EEl_{hood}	62,2	
Débit d'air mesuré au meilleur point	Q_{BEP}	331,8	m ³ /h
Pression d'air mesurée au meilleur point	P_{BEP}	346	Pa
Débit d'air maximal	Q_{max}	600,9	m ³ /h
Puissance électrique d'entrée mesurée au meilleur point	W_{BEP}	130,5	W
Puissance nominale du système d'éclairage	W_L	3	W
Puissance moyenne du système d'éclairage sur la surface de cuisson	E_{middle}	105	Lux
Consommation électrique mesurée en mode veille	P_o	0,44	W
Consommation d'énergie mesurée appareil éteint	P_s	0,49	W
Niveau sonore	L_{WA}	72	dB
Coordonnées de contact	Chal-Tec GmbH, Wallstraße 16, 10179, Berlin, Allemagne		

INFORMATIONS SUR LE RECYCLAGE



S'il existe une réglementation pour l'élimination ou le recyclage des appareils électriques et électroniques dans votre pays, ce symbole sur le produit ou sur l'emballage indique que cet appareil ne doit pas être jeté avec les ordures ménagères. Vous devez le déposer dans un point de collecte pour le recyclage des équipements électriques et électroniques. La mise au rebut conforme aux règles protège l'environnement et la santé de vos semblables des conséquences négatives. Pour plus d'informations sur le recyclage et l'élimination de ce produit, veuillez contacter votre autorité locale ou votre service de recyclage des déchets ménagers.

FABRICANT ET IMPORTATEUR (UK)

Fabricant :

Chal-Tec GmbH, Wallstraße 16, 10179 Berlin, Allemagne.

Importateur pour la Grande Bretagne :

Chal-Tec UK limited
Unit 6 Riverside Business Centre
Brighton Road
Shoreham-by-Sea
BN43 6RE
United Kingdom

Gentile Cliente,

La ringraziamo per aver acquistato il dispositivo. La preghiamo di leggere attentamente le seguenti istruzioni per l'uso e di seguirle per evitare possibili danni tecnici. Non ci assumiamo alcuna responsabilità per danni scaturiti da una mancata osservazione delle avvertenze di sicurezza e da un uso improprio del dispositivo. Scansionare il codice QR seguente, per accedere al manuale d'uso più attuale e per ricevere informazioni sul prodotto.



INDICE

Avvertenze di sicurezza	52
Per l'installatore	54
Installazione	54
Pannello di controllo e funzioni	56
Pulizia e manutenzione	56
Recerca e correzione degli errori	58
Indicazioni per la tutela dell'ambiente	59
Scheda dati del prodotto	60
Avviso di smaltimento	62
Produttore e importatore (UK)	62

DATI TECNICI

Numero articolo	10033679
Alimentazione	220-240 V ~ 50/60 Hz
Nota: con questa cappa aspirante è possibile acquistare opzionalmente un filtro ai carboni attivi con il codice articolo 10030727. A tal proposito si prega di visitare il sito web: www.elektronik-star.it	

AVVERTENZE DI SICUREZZA

- Leggere attentamente tutte le istruzioni prima dell'uso e conservare il manuale per consultazioni future.
- Il montaggio può essere eseguito solo da un tecnico qualificato. Prima di utilizzare la cappa aspirante, accertarsi che la tensione (V) e la frequenza (Hz) indicate corrispondano alla tensione (V) e alla frequenza (Hz) domestiche.
- Si declina ogni responsabilità per danni derivati da un utilizzo improprio e da un'installazione errata della cappa aspirante.
- I bambini minori di 8 anni non possono utilizzare la cappa aspirante.
- La cappa aspirante non è per un uso commerciale bensì domestico e in ambienti simili.
- Pulire regolarmente la cappa aspirante e il filtro per un corretto funzionamento.
- Staccare la spina dalla presa prima di eseguire la pulizia.
- Pulire la cappa aspirante come indicato nel manuale di istruzioni. Non utilizzare fiamme vive sotto la cappa aspirante.
- Se la cappa aspirante non funziona correttamente, rivolgersi al produttore o ad un tecnico competente.
- Questo dispositivo può essere utilizzato da bambini a partire da 8 anni e da persone con limitate capacità fisiche e psichiche o con conoscenza ed esperienza limitate, solo se sono stati istruiti sulle modalità d'uso e comprendono i rischi e i pericoli connessi.
- Se il cavo di alimentazione o la spina sono danneggiati, farli sostituire dal produttore o da un tecnico qualificato.
- Se la cappa aspirante viene utilizzata insieme ad apparecchi che bruciano gas o combustibili, è necessario che la stanza sia ben ventilata.
- Non cucinare alimenti alla fiamma (flambé) sotto la cappa aspirante.
- Attenzione: le superfici della cappa aspirante possono diventare molto calde durante l'uso.

Note importanti per l'installazione

- L'aria non deve essere condotta in uno scarico utilizzato per aspirare gas di combustione o altri combustibili (ciò non si applica per dispositivi che emettono solo aria nella stanza).
- Osservare tutte le disposizioni regionali relative all'incasso di dispositivi di ventilazione.

Note importanti circa la modalità di estrazione



AVVERTENZA

Pericolo di morte, pericolo di intossicazione da gas di scarico! Non azionare l'apparecchio con funzione di scarico mentre è attivo un impianto di riscaldamento che utilizza l'aria ambiente, se l'aerazione non è sufficiente.

Gli impianti di riscaldamento che sfruttano l'aria ambiente (ad es. stufe a gas, ad gasolio, a legna o a carbone, scaldacqua istantanei, scaldabagno), usano l'aria ambiente per la combustione ed espellono all'esterno i gas di scarico attraverso un sistema di scarico (ad es. camino). Con la cappa aspirante accesa viene sottratta aria dalla cucina e dalle stanze adiacenti. Se l'aerazione è insufficiente si forma una depressione. I gas tossici del camino vengono riaspirati negli ambienti domestici.

- Pertanto è necessario che ci sia sempre un'aerazione sufficiente.
- La cassetta a muro per aerazione o sfato da sola non garantisce un'aerazione sufficiente.

Un utilizzo sicuro è possibile solo se la depressione nella stanza dove è installato l'impianto di riscaldamento non supera i 4 Pa (0,04 mbar). Ciò è possibile solo se l'aria necessaria per la combustione può affluire nella stanza attraverso aperture permanenti come porte, finestre, in combinazione con una cassetta a muro per aerazione o sfato o con altre misure tecniche. In ogni caso rivolgersi ad un esperto di impianti di aerazione il quale fornirà indicazioni sulle misure da intraprendere per una corretta aerazione.

Se la cappa aspirante viene impiegata esclusivamente con funzione di ricircolo dell'aria, l'utilizzo è possibile senza limiti.

Informazioni importanti per smontare il dispositivo

- Lo smontaggio avviene seguendo i passaggi relativi a installazione/montaggio in ordine inverso.
- Chiedere l'aiuto di una seconda persona per smontare il dispositivo, in modo da evitare lesioni.

PER L'INSTALLATORE

Collegamento alla rete di alimentazione elettrica

- I collegamenti elettrici devono essere realizzati nel rispetto delle norme locali.
- Assicurarsi che la tensione di alimentazione corrisponda alla tensione nominale indicata sulla targhetta del dispositivo. Se non è così, non collegare il dispositivo.
- Assicurarsi che i condotti non entrino in contatto con i componenti mobili e che non vengano schiacciati.
- Il dispositivo deve essere collegato a una messa a terra.

INSTALLAZIONE

- 1 La distanza tra il piano cottura e il bordo inferiore della cappa deve essere di almeno 65 cm (v. immagine 1).
- 2 Determinata l'altezza, montare l'ancoraggio nel punto corretto. A tal fine, è necessario realizzare fori (è necessario un trapano con la punta adatta, tasselli e viti) e fissare poi l'ancoraggio alla parete con le viti. Dopo aver fissato l'ancoraggio, montare allo stesso modo il morsetto interno per la copertura della canna (v. immagine 2). Assicurarsi di mantenere la distanza corretta (si prega di misurare la distanza), dato che la copertura della canna deve poi essere fissata al morsetto.
- 3 Fissare il morsetto esterno per la copertura della canna al lato esterno della canna e controllare che la copertura della canna interna possa muoversi liberamente verso l'alto. Procedere dunque a installare il connettore del tubo e la copertura della canna sulla cappa. Vedi immagine 3.
- 4 Posizionare la cappa sull'ancoraggio (v. immagine 4).
- 5 Impostare l'altezza corretta della copertura interna della canna, in modo che i morsetti coincidano e procedere a fissarli. Ora è possibile fissare la cappa con le viti di sicurezza (v. immagine 5).

Avvertenza: : assicurarsi che i due sfitti di sicurezza si trovino sul retro dell'alloggiamento.

Immagine 1

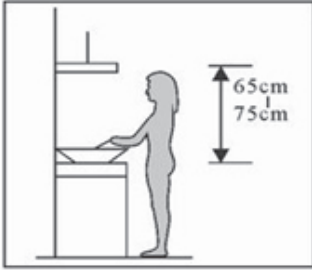


Immagine 2

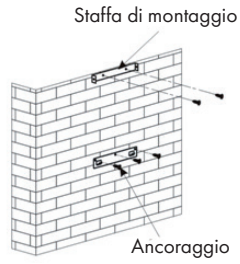


Immagine 3

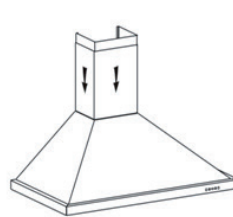
Connettore tubo



Lato interno



Morsetto canna



Lato esterno

Immagine 4

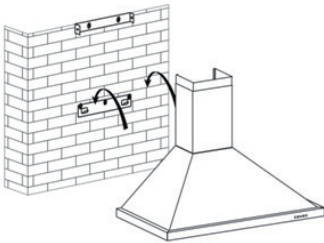







Immagine 5



PANNELLO DI CONTROLLO E FUNZIONI



	Off	Con questo tasto si spegne la ventola.
	Velocità bassa	Utilizzare il livello minimo per aerare la cucina. Questo livello è adatto per aspirare l'aria quando si cucina senza grossa produzione di vapore. Premere di nuovo per spegnere la ventola.
	Velocità media	Questo livello è adatto quando si cucina normalmente. Premere di nuovo per spegnere la ventola.
	Velocità alta	Selezionare il livello massimo in caso di fumo o vapore abbondanti, in modo da raggiungere la massima efficacia di scarico. Premere di nuovo per spegnere la ventola.
	Luce	Accendere e spegnere la luce.

PULIZIA E MANUTENZIONE

Pulire il filtro antigrasso

La griglia del filtro è in acciaio inox. Non utilizzare detergenti corrosivi. Un filtro pulito garantisce un funzionamento corretto. Seguire attentamente le avvertenze seguenti.

Metodo 1

Mettere la griglia in acqua calda (temperatura di 40-50 °C). Aggiungere un detergente e lasciare a mollo per 2-3 minuti. Indossare guanti protettivi e pulire la griglia con una spazzola morbida. Non esercitare troppa pressione, dato che la griglia è delicata e può essere danneggiata facilmente.

Metodo 2

Lavare il filtro antigrasso in lavastoviglie a 60 °C..

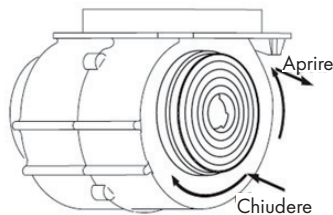


Pulire la cappa aspirante

- Per assicurare che l'alloggiamento rimanga intatto a lungo, pulire la cappa con acqua calda e un detergente non corrosivo.
- Non utilizzare prodotti abrasivi, altrimenti si rischia di rovinare l'alloggiamento.
- Tenere l'acqua lontano dal motore e da altri componenti, altrimenti il dispositivo potrebbe danneggiarsi.
- Scollegare l'alimentazione elettrica prima della pulizia.
- Non esporre il filtro ai carboni attivi a calore elevato.
- Non aprire la barra fissa intorno al filtro ai carboni attivi.
- Sostituire spina e cavo se sono danneggiati.

Inserire il filtro ai carboni attivi

- Togliere il filtro antigrasso.
- I filtri ai carboni attivi si trovano su entrambe le estremità del motore. Ruotare i filtri ai carboni attivi in senso antiorario, fino a quando sono svitati.



Avvertenza: i filtri ai carboni attivi devono essere rimossi ogni 3-6 mesi e ogni volta che sono danneggiati.

RECERCA E CORREZIONE DEGLI ERRORI

Errore	Possibile causa	Soluzione
La luce si accende ma il motore non funziona.	La pala della ventola è bloccata.	Sbloccarla.
	Il condensatore è danneggiato.	Sostituire il condensatore.
	Il motore è guasto.	Sostituire il motore.
	Il motore emette uno strano odore.	Sostituire il motore.
Aspirazione insufficiente.	La distanza tra fornello e cappa è eccessiva.	Ridurre la distanza.
	Troppa circolazione d'aria nella stanza a causa di finestre o porte aperte.	Chiudere porte e finestre.
La cappa vibra.	La pala della ventola è rotta.	Sostituire la pala.
	Il motore non è fissato correttamente.	Stringere tutte le viti.
	La cappa non è fissata correttamente.	Fissare saldamente la cappa.

INDICAZIONI PER LA TUTELA DELL'AMBIENTE

- Mentre si cucina, assicurare un sufficiente flusso d'aria, in modo che la cappa aspirante possa funzionare in modo efficiente e con bassa rumorosità operativa.
- Regolare la velocità della ventola in base alla quantità di vapore generato durante la cottura. Utilizzare la modalità di funzionamento intenso solo se necessario. Minore la velocità della ventola, minori i consumi energetici.
- Se durante la preparazione di grandi quantità di alimenti si forma molto vapore, selezionare per tempo una velocità maggiore della ventola. Se il vapore si è già diffuso nella cucina, sarà necessario lasciare in funzione più a lungo la cappa aspirante.
- Spegnerla cappa quando non è più necessaria.
- Spegnerla luce quando non è più necessaria.
- Pulire il filtro a intervalli regolari e sostituirlo secondo necessità, in modo da incrementare l'efficacia del sistema di ventilazione e da evitare il rischio di incendi.
- Mettere sempre il coperchio sulle pentole quando si cucina, per ridurre vapore e condensa.

SCHEMA DATI DEL PRODOTTO

Indicazioni conformi alla direttiva (UE) N° 65/2014

Metodi di misurazione e calcolo conformi a EN 61591:1997+A1:2006+A2:2011+A11:2014+A12:2015

Numero articolo	10033679		
Definizione	Simbolo	Valore	Unità
Consumo energetico annuale	AEC _{hood}	55,8	kWh/Anno
Classe di efficienza energetica		B	
Efficienza fluidodinamica	FDE _{hood}	24,4	
Classe di efficienza fluidodinamica		B	
Efficienza luminosa	LE _{hood}	23	Lux/W
Classe di efficienza luminosa		B	
Grado di separazione del grasso	GFE _{hood}	89,8	%
Classe relativa al grado di separazione del grasso		B	
Flusso d'aria a velocità minima in funzionamento normale, escluso il funzionamento a livello intenso o ad alta velocità.		358,7 / 600,9	m ³ /h
Flusso d'aria in funzionamento intenso o ad alta velocità.		-	m ³ /h
Livello di emissioni sonore ponderato A, nelle velocità massima e minima disponibili in funzionamento normale.		68 / 72	dB
Livello di emissioni sonore ponderato A, in funzionamento intenso o ad alta velocità.		-	dB
Potenza assorbita a dispositivo spento	P _o	0,49	W
Potenza assorbita a dispositivo in standby	P _s	0,44	W
Informazioni di contatto	Chal-Tec GmbH, Wallstraße 16, 10179, Berlino, Germania		

Indicazioni conformi alla direttiva (UE) N° 66/2014

Metodi di misurazione e calcolo conformi a EN 61591:1997+A1:2006+A2:2011+A11:2014+A12:2015

Numero articolo	10033679		
Definizione	Simbolo	Valore	Unità
Consumo energetico annuale	AEC_{hood}	55,8	kWh/Anno
Fattore di incremento nel tempo	f	1,1	
Efficienza fluidodinamica	FDE_{hood}	24,4	
Indice di efficienza energetica	EEl_{hood}	62,2	
Volume del flusso d'aria misurato nel punto di massima efficienza	Q_{BEP}	331,8	m ³ /h
Pressione dell'aria misurata nel punto di massima efficienza	P_{BEP}	346	Pa
Flusso d'aria massimo	Q_{max}	600,9	m ³ /h
Potenza elettrica in entrata misurata nel punto di massima efficienza	W_{BEP}	130,5	W
Potenza nominale del sistema di illuminazione	W_L	3	W
Intensità luminosa media del sistema di illuminazione sul piano cottura	E_{middle}	105	Lux
Potenza assorbita misurata a dispositivo in standby	P_o	0,44	W
Potenza assorbita misurata a dispositivo spento	P_s	0,49	W
Livello di rumorosità	L_{WA}	72	dB
Informazioni di contatto	Chal-Tec GmbH, Wallstraße 16, 10179, Berlino, Germania		

AVVISO DI SMALTIMENTO



Se nel proprio paese si applicano le regolamentazioni inerenti lo smaltimento di dispositivi elettrici ed elettronici, questo simbolo sul prodotto o sulla confezione segnala che questi prodotti non possono essere smaltiti con i rifiuti normali e devono essere portati a un punto di raccolta di dispositivi elettrici ed elettronici. Grazie al corretto smaltimento dei vecchi dispositivi si tutela il pianeta e la salute delle persone da possibili conseguenze negative. Informazioni riguardanti il riciclo e lo smaltimento di questi prodotti si ottengono presso l'amministrazione locale oppure il servizio di gestione dei rifiuti domestici.

PRODUTTORE E IMPORTATORE (UK)

Produttore:

Chal-Tec GmbH, Wallstraße 16, 10179 Berlino, Germania.

Importatore per la Gran Bretagna:

Chal-Tec UK limited
Unit 6 Riverside Business Centre
Brighton Road
Shoreham-by-Sea
BN43 6RE
United Kingdom



KLARSTEIN