



MIC 920

Kondensator-Mikrofon
Condenser Microphone

10031504 10034262 10034264

auna

www.auna-multimedia.com

Sehr geehrter Kunde,

wir gratulieren Ihnen zum Erwerb Ihres Gerätes. Lesen Sie die folgenden Anschluss- und Anwendungshinweise sorgfältig durch und befolgen Sie diese, um möglichen technischen Schäden vorzubeugen. Für Schäden, die durch Missachtung der Sicherheitshinweise und unsachgemäßen Gebrauch entstehen, übernehmen wir keine Haftung.



TECHNISCHE DATEN

Typ:USB-Kondensatormikrofon
Kapsel:16 mm Elektretmembrankapsel
Polarmuster:Nierencharakteristik
Frequenzgang:20 kHz – 18 kHz
Empfindlichkeit:-38 dB
Max. Schalldruckpegel:-136 dB
Signal-Rauschabstand:68 dB
Anschluss:USB-Anschluss
Stromversorgung:USB-Anschluss

Allgemeine Informationen

Das MIC920B-Kondensatormikrofon verfügt über eine Nierencharakteristik, einen 3,5-mm-Klinken-Kopfhörerausgang und einen USB-Anschluss nach allgemeinem Standard. Es kann bei der Verwendung mit Windows- und MAC-Systemen ohne Installationsprozeduren verwendet werden. Darüber hinaus erkennt es die Aufnahmeggeräte automatisch. Dieses Plug-and-play-fähige, USB-Kondensatormikrofon eröffnet Podcastern, Journalisten, Studenten und Multimedia-Referenten viele Möglichkeiten. Eine 16-mm-Elektret-Mikrofonkapsel garantiert eine lebendige Klangqualität.

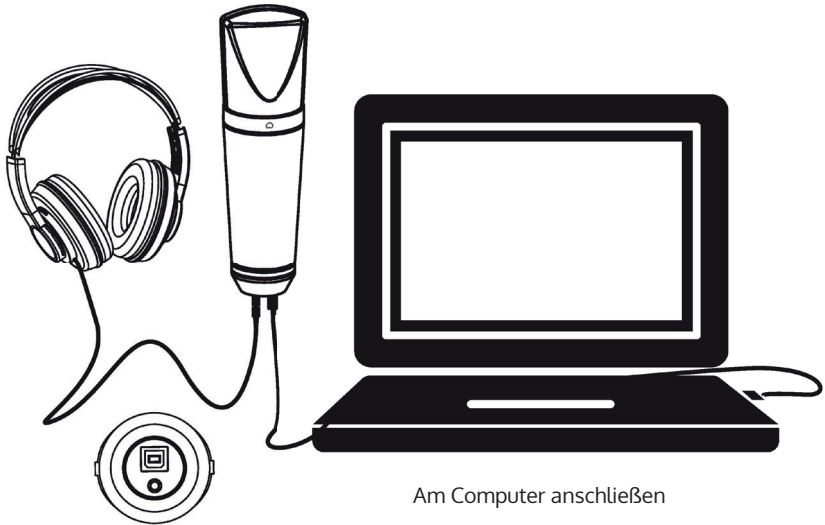
Eigenschaften

- Plug and Play
- USB-Kondensatormikrofon
- 3,5-mm-Klinkenanschluss für den Kopfhörer
- Hohe Empfindlichkeit, geringes Rauschen, breiter Frequenzbereich.

SICHERHEITSHINWEISE

- Bewahren Sie das Mikrofon nicht in direktem Sonnenlicht, in der Nähe von Heizgeräten oder warmen, feuchten oder staubigen Orten auf.
- Nicht in der Nähe von Wärmequellen wie Radiatoren, Heizregistern, Öfen oder anderen Geräten (einschließlich Verstärkern) aufstellen.
- Setzen Sie das Mikrofon keinen starken Erschütterungen aus.
- Das Mikrofon nicht auseinander nehmen, manipulieren oder versuchen zu reparieren.
- Nur mit einem trockenen Tuch reinigen.
- Wenn das Mikrofon für lange Zeit gebraucht wird, kann die Farbe durch das UV-Licht ausbleichen (insbesondere unter direkter Sonneneinstrahlung).

AM PC EINRICHTEN



USB & 3.5mm-Anschlüsse

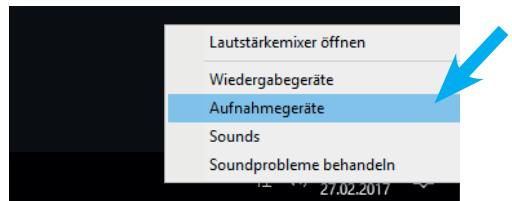
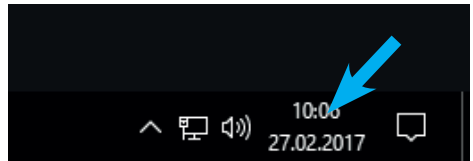
Am Computer anschließen

Einrichtung unter Windows 10

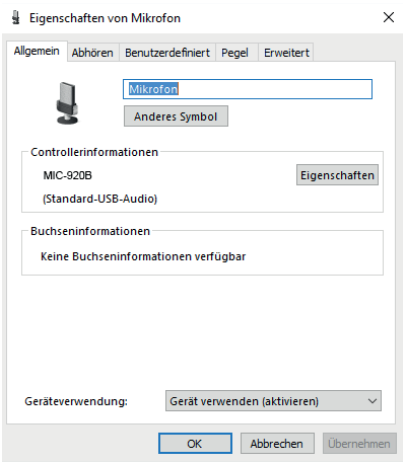
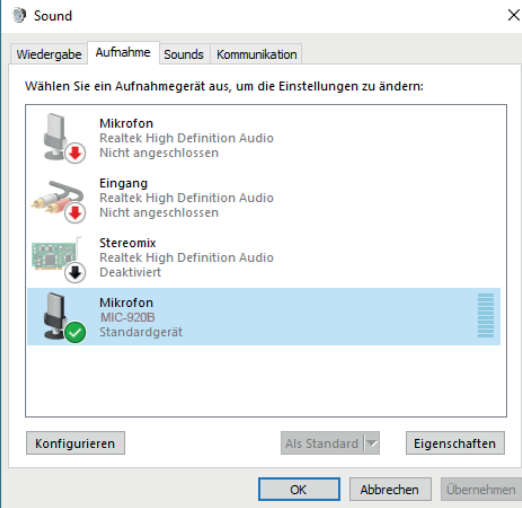
1. Machen Sie einen Rechtsklick auf das Lautsprechersymbol. Es öffnet sich ein Menü.

Falls sich kein Lautsprechersymbol in der Task-Leiste befindet, suchen Sie in den Systemeinstellungen nach den Einstellungen für „Sound“.

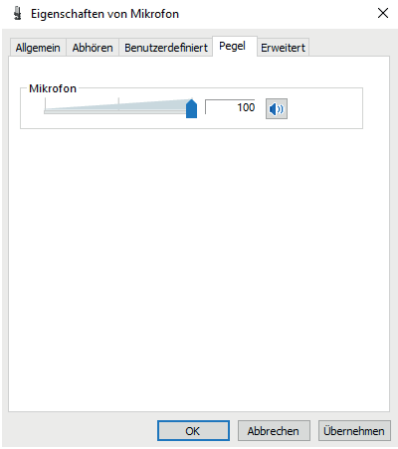
2. Wählen Sie aus dem Menü den Punkt „Aufnahmegeräte“. Es öffnet sich das Fenster mit Einstellungen zu „Sound“. Der Reiter „Aufnahme“ ist geöffnet.



3. Doppelklicken Sie „Mikrofon MIC-920B“.



4. Nun befinden Sie sich in den Einstellungen für das Mikrofon.

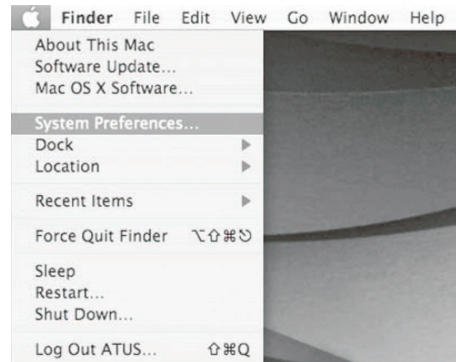


5. Wechseln Sie zum Reiter „Pegel“ und stellen die Mikrofonlautstärke ein.

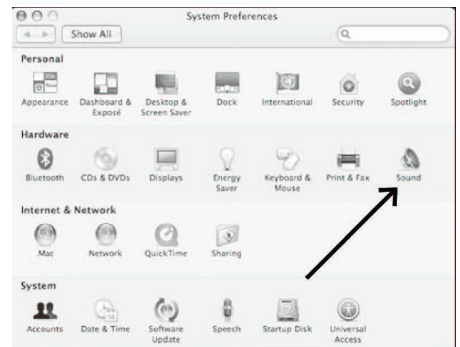
Einrichten unter macOS

1. Schließen Sie das freie Ende des USB-Kabels an einen USB-Eingang am Computer. Der Computer erkennt automatisch das USB-Gerät und installiert einen Treiber.

2. Wählen Sie in Ihren Systemeinstellungen erst die Audioquelle.

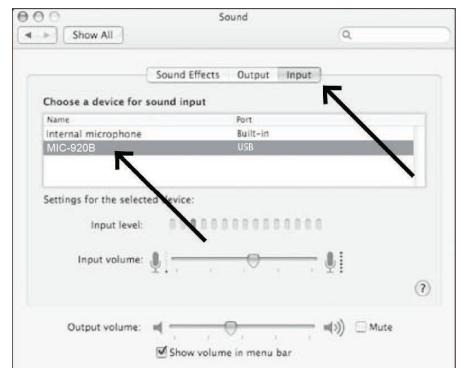


3. Gehen Sie als nächstes auf Sound um das Fenster für die Audioeinstellungen anzuzeigen.



4. Auf den INPUT-Button klicken und das MIC-920B-USB als Audioeingang auswählen.

Die Einstellungen zur Benutzung mit einem Aufnahmeprogramm Ihrer Wahl sind nun vorgenommen.



BENUTZUNG

Anwendung	Idealer Aufstellungsort für das Mikrofon	Tonqualität
Stimmaufnahme	Lippen weniger als 15 cm von Mikrofon entfernt, oder direkt vor dem Windschutz.	Robuster Klang; Betonter Bass; Höchste Isolation von anderen Quellen
	15 bis 60 cm vom Mund entfernt, ungefähr auf Nasenhöhe.	Natürlicher Klang, reduzierter Bass
	20 bis 60 cm vom Mund entfernt, leicht zu einer Seite geneigt	Natürlicher Klang, reduzierter Bass, minimaler S-Laut.
	90 cm bis 1,80 m	Dünnere, entfernter Klang, deutlich hörbare Umgebungsgerausche.
Gitarren- und Bassverstärker	2,5 cm vom Lautsprecher entfernt. In einer Linie mit dem Mittelpunkt der Lautsprechermembran.	Scharfer Anriss; betonter Bass
	2,5 cm vom Lautsprecher entfernt am Rand der Lautsprechermembran.	Scharfer Anriss; höherer Klang
	15 bis 30 cm vom Lautsprecher entfernt in einer Linie mit der Lautsprechermembran.	Mittlerer Anriss; hochfrequenter Klang
	60 bis 90 cm vom Lautsprecher entfernt in einer Linie mit der Lautsprechermembran.	Mittlerer Anriss; voller, ausgeglichener Klang

Allgemeine Regeln

- Richten Sie das Mikrofon zur Tonquelle (z. B. Redner, Sänger oder Instrument) und von unerwünschten Geräuschquellen weg.
- Arbeiten Sie nahe am Mikrofon, um eine höhere Basswiedergabe zu haben.
- Verwenden Sie für die Aufnahme einer einzelnen Tonquelle ein einziges Mikrofon.
- Verwenden Sie die kleinstmögliche Anzahl von Mikrofonen, da es praktischer ist.
- Halten zwischen verschiedenen Mikrofonen mindestens den dreifachen Abstand wie von den Mikrofonen zur Tonquelle.
- Halten Sie die Mikrofone so weit wie möglich von Flächen entfernt,

- die den Schall zurückwerfen.
- Setzen Sie einen Windschutz auf das Mikrofon, wenn Sie es im Freien verwenden.
 - Vermeiden Sie übermäßiges Hantieren, um die Aufnahme von mechanischen Geräuschen und Erschütterungen gering zu halten.
 - Decken Sie mit den Händen keine Bereiche des Mikrofongrills ab, da dies einen gegenteiligen Effekt auf die Leistung des Mikrofons hat.


Aufnahmeeinstellung

Beispiel „Audacity“

1. Öffnen Sie bei „Audacity“ die Einstellungen.
2. Es öffnet sich ein neues Fenster. Sie können in den Optionen Stereo oder Mono wählen.
3. Klicken Sie auf das Aufnahmesymbol (roter Punkt), um die Aufnahme zu starten.
4. Wenn die Aufnahme gestartet wurde, sollte die Tonquelle in die Richtung des Schriftzugs „auna“ gerichtet sein.

SPEZIELLE ENTSORGUNGSHINWEISE FÜR VERBRAUCHER IN DEUTSCHLAND

Entsorgen Sie Ihre Altgeräte fachgerecht. Dadurch wird gewährleistet, dass die Altgeräte umweltgerecht verwertet und negative Auswirkungen auf die Umwelt und menschliche Gesundheit vermieden werden. Bei der Entsorgung sind folgende Regeln zu beachten:

- Jeder Verbraucher ist gesetzlich verpflichtet, Elektro- und Elektronikaltgeräte (Altgeräte) sowie Batterien und Akkus getrennt vom Hausmüll zu entsorgen. Sie erkennen die entsprechenden Altgeräte durch folgendes Symbol der durchgestrichene Mülltonne (WEEE Symbol). 
- Sie haben Altbatterien und Altalkumulatoren, die nicht vom Altgerät umschlossen sind, sowie Lampen, die zerstörungsfrei aus dem Altgerät entnommen werden können, vor der Abgabe an einer Entsorgungsstelle vom Altgerät zerstörungsfrei zu trennen.
- Bestimmte Lampen und Leuchtmittel fallen ebenso unter das Elektro- und Elektronikgesetz und sind dementsprechend wie Altgeräte zu behandeln. Ausgenommen sind Glühlampen und Halogenlampen. Entsorgen Sie Glühlampen und Halogenlampen bitte über den Hausmüll, sofern Sie nicht das WEEE Symbol tragen.
- Jeder Verbraucher ist für das Löschen von personenbezogenen Daten auf dem Elektro- bzw. Elektronikgerät selbst verantwortlich.

Rücknahmepflicht der Verreiber

Vertreiber mit einer Verkaufsfläche für Elektro- und Elektronikgeräte von mindestens 400 Quadratmetern sowie Verreiber von Lebensmitteln mit einer Gesamtverkauffläche von mindestens 800 Quadratmetern, die mehrmals im Kalenderjahr oder dauerhaft Elektro- und Elektronikgeräte anbieten und auf dem Markt bereitstellen, sind verpflichtet,

1. bei der Abgabe eines neuen Elektro- oder Elektronikgerätes an einen Endnutzer ein Altgerät des Endnutzers der gleichen Geräteart, das im Wesentlichen die gleichen Funktionen wie das neue Gerät erfüllt, am Ort der Abgabe oder in unmittelbarer Nähe hierzu unentgeltlich zurückzunehmen und
2. auf Verlangen des Endnutzers Altgeräte, die in keiner äußeren Abmessung größer als 25 Zentimeter sind, im Einzelhandelsgeschäft oder in unmittelbarer Nähe hierzu unentgeltlich zurückzunehmen; die Rücknahme darf nicht an den Kauf eines Elektro- oder Elektronikgerätes geknüpft werden und ist auf drei Altgeräte pro Geräteart beschränkt.

- Bei einem Vertrieb unter Verwendung von Fernkommunikationsmitteln ist die unentgeltliche Abholung am Ort der Abgabe auf Elektro- und Elektronikgeräte der Kategorien 1, 2 und 4 gemäß § 2 Abs. 1 ElektroG, nämlich „Wärmeüberträger“, „Bildschirmgeräte“ (Oberfläche von mehr als 100 cm²) oder „Großgeräte“ (letztere mit mindestens einer äußeren Abmessung über 50 Zentimeter) beschränkt. Für andere Elektro- und Elektronikgeräte (Kategorien 3, 5, 6) ist eine Rückgabemöglichkeit in zumutbarer Entfernung zum jeweiligen Endnutzer zu gewährleisten.
- Altgeräte dürfen kostenlos auf dem lokalen Wertstoffhof oder in folgenden Sammelstellen in Ihrer Nähe abgegeben werden:
www.take-e-back.de
- Für Elektro- und Elektronikgeräte der Kategorien 1, 2 und 4 an bieten wir auch die Möglichkeit einer unentgeltlichen Abholung am Ort der Abgabe. Beim Kauf eines Neugeräts haben sie die Möglichkeit eine Altgerätabholung über die Webseite auszuwählen.
- Batterien können überall dort kostenfrei zurückgegeben werden, wo sie verkauft werden (z. B. Super-, Bau-, Drogeriemarkt). Auch Wertstoff- und Recyclinghöfe nehmen Batterien zurück. Sie können Batterien auch per Post an uns zurücksenden. Altbatterien in haushaltsüblichen Mengen können Sie direkt bei uns von Montag bis Freitag zwischen 07:30 und 15:30 Uhr unter der folgenden Adresse unentgeltlich zurückgeben:

Chal-Tec GmbH
Member of Berlin Brands Group
Handwerkerstr. 11
15366 Dahlewitz-Hoppegarten
Deutschland

- Wichtig zu beachten ist, dass Lithiumbatterien aus Sicherheitsgründen vor der Rückgabe gegen Kurzschluss gesichert werden müssen (z. B. durch Abkleben der Pole).
- Finden sich unter der durchgestrichenen Mülltonne auf der Batterie zusätzlich die Zeichen Cd, Hg oder Pb ist das ein Hinweis darauf, dass die Batterie gefährliche Schadstoffe enthält. (»Cd« steht für Cadmium, »Pb« für Blei und »Hg« für Quecksilber).

Hinweis zur Abfallvermeidung

Indem Sie die Lebensdauer Ihrer Altgeräte verlängern, tragen Sie dazu bei, Ressourcen effizient zu nutzen und zusätzlichen Müll zu vermeiden. Die Lebensdauer Ihrer Altgeräte können Sie verlängern indem Sie defekte Altgeräte reparieren lassen. Wenn sich Ihr Altgerät in gutem Zustand befindet, könnten Sie es spenden, verschenken oder verkaufen.

HINWEISE ZUR ENTSORGUNG



Wenn es in Ihrem Land eine gesetzliche Regelung zur Entsorgung von elektrischen und elektronischen Geräten gibt, weist dieses Symbol auf dem Produkt oder auf der Verpackung darauf hin, dass dieses Produkt nicht im Hausmüll entsorgt werden darf. Stattdessen muss es zu einer Sammelstelle für das Recycling von elektrischen und elektronischen Geräten gebracht werden. Durch regelkonforme Entsorgung schützen Sie die Umwelt und die Gesundheit Ihrer Mitmenschen vor negativen Konsequenzen. Informationen zum Recycling und zur Entsorgung dieses Produkts, erhalten Sie von Ihrer örtlichen Verwaltung oder Ihrem Hausmüllentsorgungsdienst.

KONFORMITÄTSERKLÄRUNG

CE**Hersteller:**

Chal-Tec GmbH, Wallstraße 16, 10179 Berlin, Deutschland.

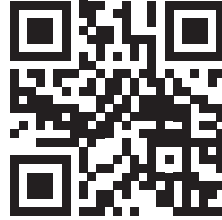
**UK
CA****Importeur für Großbritannien:**

Berlin Brands Group UK Ltd
PO Box 1145
Oxford, OX1 9UW
United Kingdom

Hiermit erklärt Chal-Tec GmbH, dass der Funkanlagentyp MIC-920 der Richtlinie 2014/53/EU entspricht. Der vollständige Text der EU-Konformitätserklärung ist unter der folgenden Internetadresse verfügbar: use.berlin/10031504

Dear Customer,

Congratulations on purchasing this equipment. Please read this manual carefully and take care of the following hints on installation and use to avoid technical damages. Any failure caused by ignoring the mentioned items and cautions mentioned in the operation and installation instructions are not covered by our warranty and any liability.



TECHNICAL DATA

- Typ:USB condenser microphone
- Capsule:.16mm back eletret diaphragm capsule
- Polarmuster:Cardioid
- Frequency response:20 kHz – 18 kHz
- Sensitivity:-38 dB
- Max SPL:-136 dB
- S/N ratio:68 dB
- Connector:USB connector
- Power:.USB power

General introduction

The MIC-920B USB condenser microphone has a Cardioid pick-up pattern, standard 3.5mm headphone output connector, standard and general-used USB input port. It can be used without installing any device software when operating in the WINDOWS and MAC systems. Moreover, it can identify the recording equipments MAC automatically. It is a plug-and-play headphone monitoring USB condenser microphone, which opens up possibilities for anyone who records audio from podcasters, journalists, students and multimedia presentations. MIC-920B adopts 16mm back electret capsule, it ensures the microphone's vivid sound quality.

Features

- Plug-and-play;
- USB condenser microphone;
- 3.5mm headphone output connector;
- High sensitivity, low noise, wide frequency response.

SAFETY INSTRUCTIONS

- Do not store the microphone under direct sunlight, near heating devices or in a hot, humid or dusty place. Do not allow the microphone to get wet;
- Do not install near any heat sources such as radiators, heat registers, stoves, or other apparatus (including) amplifiers) that produce heat;
- Do not subject the microphone to strong impact;
- Do not disassemble, modify or attempt to repair the microphone;
- Clean only with dry cloth;
- When this product is used for a long time, the microphone may become discoloured due to ultraviolet light (especially direct sunlight) or wear.

CONNECTING TO A PC



USB & 3.5mm connectors

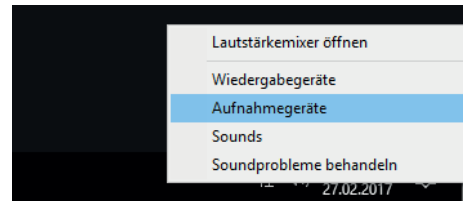
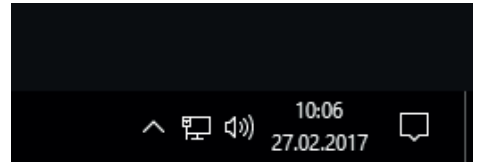
Connect to a computer

Preliminary Setup with Windows 10

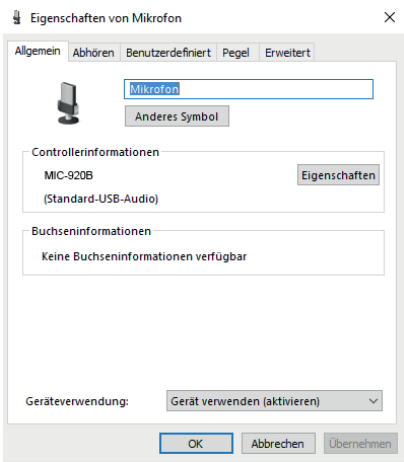
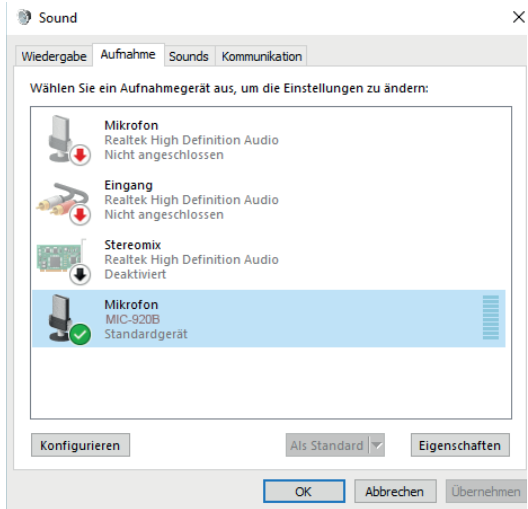
1. Right click on the speaker symbol. A menu opens.

If there is no speaker symbol in the task bar, search for "Sound" in the system settings.

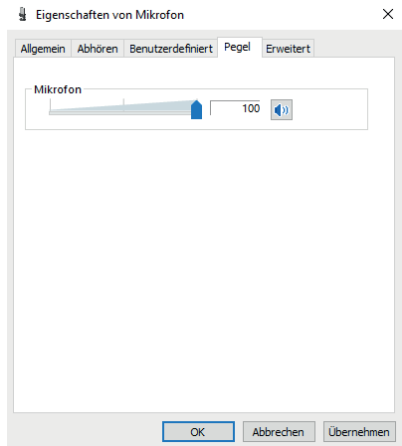
2. Select the item "recording devices" from the menu. A window with the sound settings will pop up. The tab "Recording" is on front..



- 1. Double click on "Microphone MIC-920B".



- 2. Now you are in the settings for microphone.

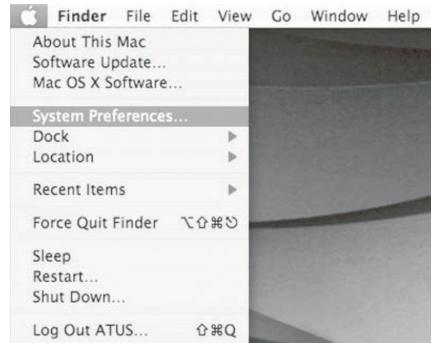


- 3. Change to the tab „Level“ and set the microphone volume.

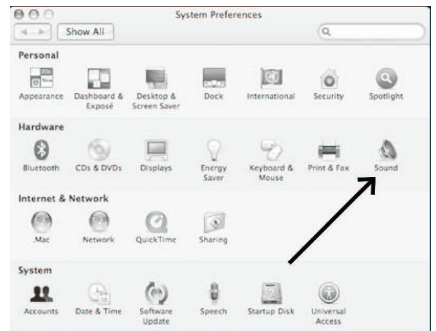
Preliminary setup with macOS

1. Plug the free end of the provided USB cable into the USB port on your computer. Your computer will automatically recognize the USB device and install a driver.

2. To select the MIC-920B - USB as your audio input, first, open your System Preferences.

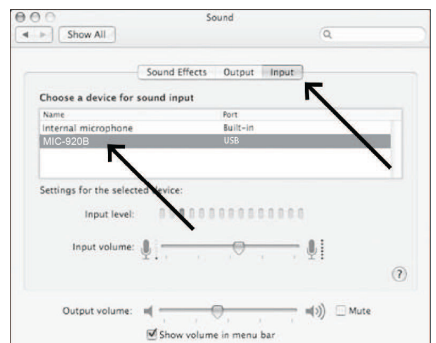


3. Next, click Sound to display the Sound preference pane.



4. Click the Input tab and select the 920B - USB as the device for sound input.

Your preferences are now set to use the 920B - USB on your Mac with recording program of your choice.



USE

Application	Suggested Microphone Placement	Tone Quality
Vocals	Lips less than 15 cm (6 in.) away or touching the windscreen, on axis to microphone.	Robust sound, emphasized bass, maximum isolation from other sources..
	15 to 60 cm (6 in. to 2 ft.) away from mouth, just above nose height.	Natural sound, reduced bass.
	20 to 60 cm (8 in. to 2 ft.) away from mouth, slightly off to one side.	Natural sound, reduced bass and minimal "s" sounds.
	90 cm to 1.8 m (3 to 6 ft.) Away.	Thinner, distant sound; noticeable levels of ambient noise..
Guitar & Bass Amplifiers	2.5 cm (1 in.) from speaker, axis with centre of speaker cone.	Sharp attack; emphasized bass.
	2.5 cm (1 in.) from speaker, at edge of speaker cone..	Sharp attack; higher frequency sound.
	15 to 30 cm (6 to 12 in.) away from speaker and on-axis with speaker cone.	Medium attack; full, balanced sound
	60 to 90 cm (2 to 3 ft.) back from speaker, on-axis with speaker cone..	Softer attack; reduced bass

General rules for use

- Aim the microphone toward the desired sound source (such as the talker, singer, or instrument) and away from unwanted sources.
- Place the microphone as close as practical to the desired sound source.
- Work close to the microphone for extra bass response.
- Use only one microphone to pick up a single sound source.
- Use the fewest number of microphones as practical.
- Keep the distance between microphones at least three times the distance from each microphone to its source.
- Place microphones as far as possible from reflective surfaces.
- Add a windscreen when using the microphone outdoors.
- Avoid excessive handling to minimize pickup of mechanical noise and vibration.

- Do not cover any part of the microphone grille with your hand, as this will adversely affect microphone performance.

Recording setting

„Audacity“ as an example

1. Choice "edit"-specification setting.
2. Pop up below screen, click the option as shows, you can choice stereo or mono.
3. Click red icon, begin to recording.
4. When starting recording, sound resource should aim to the side which printed "auna".

DISPOSAL CONSIDERATIONS



If there is a legal regulation for the disposal of electrical and electronic devices in your country, this symbol on the product or on the packaging indicates that this product must not be disposed of with household waste. Instead, it must be taken to a collection point for the recycling of electrical and electronic equipment. By disposing of it in accordance with the rules, you are protecting the environment and the health of your fellow human beings from negative consequences. For information about the recycling and disposal of this product, please contact your local authority or your household waste disposal service.

DECLARATION OF CONFORMITY

CE

Manufacturer:

Chal-Tec GmbH, Wallstrasse 16, 10179 Berlin, Germany.

UK
CA

Importer for Great Britain:

Berlin Brands Group UK Ltd
PO Box 1145
Oxford, OX1 9UW
United Kingdom

Hereby, Chal-Tec GmbH declares that the radio equipment type MIC-920 is in compliance with Directive 2014/53/EU. The full text of the EU declaration of conformity is available at the following internet address: use.berlin/10031504

For Great Britain: Hereby, Chal-Tec GmbH declares that the radio equipment type MIC-920 is in compliance with the relevant statutory requirements. The full text of the declaration of conformity is available at the following internet address: use.berlin/10031504

