

BRAUHELD PUR

Maischekessel

Mash Kettle

Planta cervecera

Cuve de brassage

Pentola di ammostamento per birra

10034266 10034267 10035517 10035518



COOKING
COOKING
KINGCOOKIN
INGCOOKING
COOKINGCO
OOKINGCOO
KINGCOOKIN
INGCOOKING

KLARSTEIN

www.klarstein.com

Sehr geehrter Kunde,

wir gratulieren Ihnen zum Erwerb Ihres Gerätes. Lesen Sie die folgenden Hinweise sorgfältig durch und befolgen Sie diese, um möglichen Schäden vorzubeugen. Für Schäden, die durch Missachtung der Hinweise und unsachgemäßen Gebrauch entstehen, übernehmen wir keine Haftung. Scannen Sie den folgenden QR-Code, um Zugriff auf die aktuellste Bedienungsanleitung und weitere Informationen rund um das Produkt zu erhalten.



INHALTSVERZEICHNIS

Technische Daten 3
 Sicherheitshinweise 4
 Geräteübersicht und Bedienung 5
 Reinigung und Pflege 6
 Hersteller & Importeur (UK) 6

English 7
 Español 11
 Français 15
 Italiano 19

TECHNISCHE DATEN

Artikel	Max. Füllmenge (nur Flüssigkeit)	Max Füllmenge (Flüssigkeit und Malz)
10034266	24 L	20 L
10034267	34 L	30 L
10035517	50 L	45 L
10035518	70 L	65 L

SICHERHEITSHINWEISE

- Lesen Sie alle Anweisungen sorgfältig durch.
- Wenden Sie sich an den Kundendienst, falls das Gerät nicht funktioniert oder beschädigt ist.
- Stellen Sie das Gerät sicher auf die Mitte des Tisches.
- Stellen Sie das Gerät nicht neben einen Gaskocher, elektrisches Heizgerät oder einen beheizten Ofen.
- Dieses Gerät darf nur im Umgebungen aufgestellt werden, wo es von geschultem Personal beaufsichtigt werden kann.
- Entfernen Sie den Deckel nicht während des Kochens.
- Drehen Sie den Deckel so, dass der Dampf nicht an den Griffen austritt.
- Tragen Sie das Gerät nicht, wenn es gefüllt ist.
- Falls das Gerät überfüllt ist, kann kochendes Wasser zu Überlaufen führen.
- Dieses Gerät darf nicht in Umgebungen aufgestellt werden, wo ein Wasserstrahl gebraucht wird.
- Dieses Gerät darf nicht mit einem Wasserstrahl gereinigt oder in Wasser getaucht werden.
- Die Maische wird heiß, wenn das Gerät in Betrieb ist. Verwenden Sie immer hitzebeständige Ofenhandschuhe, wenn Sie die Griffe anfassen.

Hinweis: In einigen Ländern ist es gesetzlich vorgeschrieben, die Herstellung von Bier für den Eigenbedarf bei den Behörden zu registrieren.

GERÄTEÜBERSICHT UND BEDIENUNG



1	Ventil	4	Deckel
2	Thermometer (Anzeigebereich: 0-100 °C)	5	Gehäuse
3	Griff		

Bedienung des Auslassshahns

Geschlossen	Ziehen Sie den Sicherungsring in Richtung des Hebelendes und drehen Sie den Hebel um 90° gegen den Uhrzeigersinn.	Offen. Zum Schließen Sicherungsring in Richtung des Hebelendes ziehen und Hebel 90° im Uhrzeigersinn bewegen.

REINIGUNG UND PFLEGE

- Sämtliche Teile, die mit der Würze in Kontakt waren, sollten nach dem Brauvorgang gereinigt werden.
- Reinigen Sie kleine Teile nicht im Geschirrspüler.
- Verwenden Sie zur Reinigung keine säurehaltigen, alkalischen oder salzhaltigen Flüssigkeiten.
- Geeignet sind Wasser und milde Reinigungsmittel.
- Die Leitungen können gereinigt werden, indem Sie heißes Wasser hindurchpumpen.

HERSTELLER & IMPORTEUR (UK)

Hersteller:

Chal-Tec GmbH, Wallstraße 16, 10179 Berlin, Deutschland.

Importeur für Großbritannien:

Berlin Brands Group UK Ltd
PO Box 1145
Oxford, OX1 9UW
United Kingdom

Dear Customer,

Congratulations on purchasing this equipment. Please read this manual carefully and take care of the following hints to avoid damages. Any failure caused by ignoring the items and cautions mentioned in the instruction manual is not covered by our warranty and any liability. Scan the QR code to get access to the latest user manual and other information about the product



CONTENT

Safety Instructions 8
Product Overview 9
Cleaning and Care 10
Manufacturer & Importer (UK) 10

TECHNICAL DATA

Item number	Max Capacity (Liquid only)	Max Capacity (Liquid and malt)
10034266	24 L	20 L
10034267	34 L	30 L
10035517	50 L	45 L
10035518	70 L	65 L

SAFETY INSTRUCTIONS

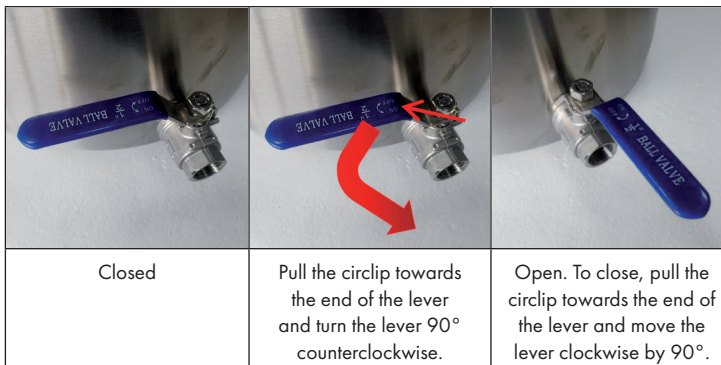
- Read all instructions carefully.
- Contact your service representative if the unit does not work or is damaged.
- Place the machine securely in the middle of the table.
- Do not place the appliance next to a gas cooker, electric heater or heated oven.
- This appliance may only be installed in environments where it can be supervised by trained personnel.
- Do not remove the lid while cooking.
- Turn the lid so that the steam does not escape from the handles.
- Do not carry the appliance when it is full.
- If the appliance is overfilled, boiling water may overflow.
- This appliance must not be installed in environments where a jet of water is required.
- This appliance must not be cleaned with a water jet or immersed in water.
- The mash will become hot when the appliance is in operation. Always use heat-resistant oven gloves when handling the handles.

Note: In some countries, it is required by law to register the production of beer of self-use with the authorities.

PRODUCT OVERVIEW



Tap operation



CLEANING AND CARE

- Each part that has been in contact with the wort should be cleaned after brewing.
- Do not use a dish washer to clean small parts.
- Do not use acidic, alkaline or salty liquids to clean.
- Water or cleanser essence is suitable for cleaning.
- Pumping hot water through the circulation tube and anti-burn tube to clean is suitable.

MANUFACTURER & IMPORTER (UK)

Manufacturer:

Chal-Tec GmbH, Wallstrasse 16, 10179 Berlin, Germany.

Importer for Great Britain:

Berlin Brands Group UK Ltd
PO Box 1145
Oxford, OX1 9UW
United Kingdom

Estimado cliente:

Le felicitamos por la adquisición de este producto. Lea atentamente el siguiente manual y siga cuidadosamente las instrucciones de uso con el fin de evitar posibles daños. La empresa no se responsabiliza de los daños ocasionados por un uso indebido del producto o por haber desatendido las indicaciones de seguridad. Escanee el código QR para obtener acceso al manual de usuario más reciente y otra información sobre el producto:



ÍNDICE DE CONTENIDOS

Instrucciones de seguridad 12

Vista general del aparato 13

Limpieza y cuidado 14

Fabricante e importador (Reino Unido) 14

DATOS TÉCNICOS

Artículo	Max. Cantidad de llenado (sólo líquido)	Max. Cantidad de llenado (líquido y malta)
10034266	24 L	20 L
10034267	34 L	30 L
10035517	50 L	45 L
10035518	70 L	65 L

INSTRUCCIONES DE SEGURIDAD

- Lea atentamente todas las instrucciones.
- Póngase en contacto con el servicio técnico si la unidad no funciona o está dañada.
- Coloque la unidad firmemente en el centro de la mesa.
- No coloque el aparato cerca de una cocina de gas, un calentador eléctrico o un horno caliente.
- Este dispositivo sólo debe ser instalado en ambientes donde pueda ser supervisado por un personal capacitado.
- No retire la tapa mientras esté cocinando.
- Gire la tapa de tal manera que el vapor no salga por los mangos.
- No mueve el dispositivo cuando esté lleno.
- Si el aparato está sobrecargado, el agua hirviendo puede provocar un desbordamiento.
- Este equipo no debe ser instalado en ambientes donde se requiera un chorro de agua.
- Este aparato no debe ser limpiado con chorro de agua ni sumergido en agua.
- El mosto se calienta cuando el aparato está en funcionamiento. Utilice siempre guantes de horno resistentes al calor cuando toque los mangos.

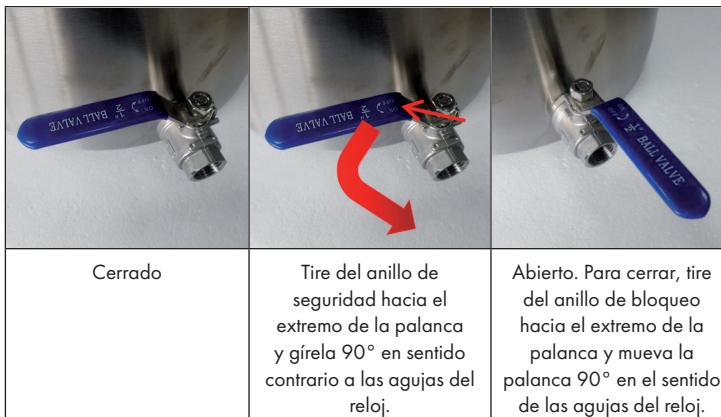
Nota: En algunos países es necesario registrar la producción de cerveza para el consumo personal ante las autoridades.

VISTA GENERAL DEL APARATO



1	Grifo	4	Tapadera
2	Termómetro (rango de visualización: 0-100 °C)	5	Estuche
3	Apretón de manos		

Funcionamiento del grifo de salida



LIMPIEZA Y CUIDADO

- Todas las partes que estuvieron en contacto con el mosto deben ser limpiadas después del proceso de maceración.
- No limpie las piezas pequeñas en el lavavajillas.
- No utilice líquidos ácidos, alcalinos o salinos para la limpieza.
- El agua y los detergentes suaves son adecuados.
- Las tuberías se pueden limpiar bombeando agua caliente a través de ellas.

FABRICANTE E IMPORTADOR (REINO UNIDO)

Fabricante:

Chal-Tec GmbH, Wallstraße 16, 10179 Berlín, Alemania.

Importador para Gran Bretaña:

Berlin Brands Group UK Ltd

PO Box 1145

Oxford, OX1 9UW

United Kingdom

Cher client,

Toutes nos félicitations pour l'acquisition de ce nouvel appareil. Veuillez lire attentivement les instructions suivantes de branchement et d'utilisation afin d'éviter d'éventuels dommages. Le fabricant ne saurait être tenu pour responsable des dommages dus au non-respect des consignes de sécurité et à la mauvaise utilisation de l'appareil. Scannez le QR-Code pour accéder à la dernière version du mode d'emploi et à d'autres informations concernant le produit:



SOMMAIRE

Consignes de sécurité 16

Aperçu de l'appareil 17

Nettoyage et entretien 18

Fabricant et importateur (UK) 18

FICHE TECHNIQUE

Article	Capacité max. (liquide uniquement)	Capacité max. (liquide et malt)
10034266	24 L	20 L
10034267	34 L	30 L
10035517	50 L	45 L
10035518	70 L	65 L

CONSIGNES DE SÉCURITÉ

- Lisez toutes les instructions attentivement.
- Contactez le service clientèle si le périphérique ne fonctionne pas ou est endommagé.
- Placez l'appareil en toute sécurité au centre de la table.
- Ne placez pas l'appareil à côté d'une cuisinière à gaz, d'un radiateur électrique ou d'un four chaud.
- Cet appareil ne doit être installé que dans une zone où il peut être supervisé par du personnel qualifié.
- Ne retirez pas le couvercle pendant la cuisson.
- Tournez le couvercle pour que la vapeur ne s'échappe pas vers les poignées.
- Ne transportez pas l'appareil lorsqu'il est plein.
- Si l'appareil est trop rempli, de l'eau bouillante peut déborder.
- Ne placez pas cet appareil dans des environnements où un jet d'eau est utilisé.
- Cet appareil ne doit pas être nettoyé au jet d'eau ni plongé dans l'eau.
- Le moût devient chaud lorsque l'appareil est en marche. Utilisez toujours des gants résistants à la chaleur lors de la manipulation des poignées.

Remarque : Dans certains pays, il est légalement obligatoire de déclarer la production de bière pour son usage personnel auprès des autorités.

APERÇU DE L'APPAREIL



1	Valvule	4	Deckel
2	Thermomètre (plage d'affichage : 0-100 °C)	5	Gehäuse
3	Griff		

Fonctionnement du robinet de sortie

Fermé	Tirez l'anneau de sécurité vers l'extrémité du levier et tournez le levier de 90 ° dans le sens antihoraire.	Ouvert. Pour fermer, tirez l'anneau de sécurité vers l'extrémité du levier et déplacez le levier de 90 ° dans le sens des aiguilles d'une montre.

NETTOYAGE ET ENTRETIEN

- Toutes les pièces en contact avec le moût doivent être nettoyées après le brassage.
- Ne nettoyez pas les petites pièces au lave-vaisselle.
- N'utilisez pas de liquides acides, alcalins ou contenant des sels pour le nettoyage.
- L'eau et les détergents doux sont adaptés.
- Les conduites peuvent être nettoyées en pompant de l'eau chaude à travers.

FABRICANT ET IMPORTATEUR (UK)

Fabricant :

Chal-Tec GmbH, Wallstraße 16, 10179 Berlin, Allemagne.

Importateur pour la Grande Bretagne :

Berlin Brands Group UK Ltd

PO Box 1145

Oxford, OX1 9UW

United Kingdom

Gentile cliente,

La ringraziamo per aver acquistato il dispositivo. La preghiamo di leggere attentamente le seguenti istruzioni per l'uso e di seguirle per evitare possibili danni tecnici. Non ci assumiamo alcuna responsabilità per danni scaturiti da una mancata osservazione delle avvertenze di sicurezza e da un uso improprio del dispositivo. Scansionare il codice QR seguente, per accedere al manuale d'uso più attuale e per ricevere informazioni sul prodotto.



INDICE

Avvertenze di sicurezza 20
 Descrizione del dispositivo 21
 Pulizia e manutenzione 22
 Produttore e importatore (UK) 22

DATI TECNICI

Articolo	Riempimento massimo (solo liquido)	Riempimento massimo (liquido e malto)
10034266	24 L	20 L
10034267	34 L	30 L
10035517	50 L	45 L
10035518	70 L	65 L

AVVERTENZE DI SICUREZZA

- Leggere attentamente tutte le indicazioni.
- Se il dispositivo è danneggiato o non funziona, rivolgersi al servizio di assistenza ai clienti.
- Posizionare il dispositivo al centro del tavolo.
- Non posizionare il dispositivo vicino a un fornello a gas, a una stufa elettrica o a un forno caldo.
- Questo dispositivo può essere posizionato solo in ambienti in cui è controllato da personale esperto del suo funzionamento.
- Non togliere il coperchio durante l'ebollizione.
- Ruotare il coperchio, in modo che il vapore non esca direttamente sulle impugnature.
- Non trasportare il dispositivo quando è pieno.
- Se la pentola viene riempita troppo, l'acqua in ebollizione può traboccare.
- Questo dispositivo non può essere posizionato in ambienti in cui viene utilizzato un getto d'acqua.
- Non lavare il dispositivo con un getto d'acqua e non immergerlo in acqua.
- Il mosto da birra diventa bollente quando il dispositivo è in funzione. Utilizzare sempre guanti da forno termoresistenti quando si toccano le impugnature.

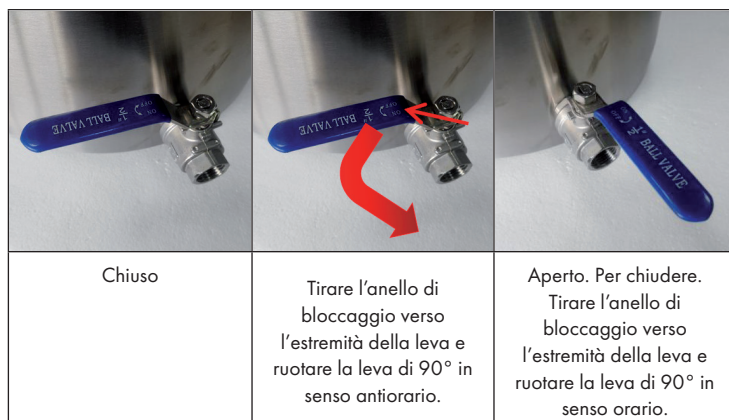
Avvertenza: in alcuni Paesi, è obbligatorio per legge avvertire le autorità della produzione di birra per consumo proprio.

DESCRIZIONE DEL DISPOSITIVO



1	Rubinetto	4	Coperchio
2	Termometro (campo di visualizzazione: 0-100 °C)	5	Cassa
3	Impugnatura		

Utilizzo del rubinetto di uscita



PULIZIA E MANUTENZIONE

- Pulire tutti i componenti che entrano in contatto con il mosto.
- Non pulire piccoli componenti in lavastoviglie.
- Non utilizzare liquidi che contengono acidi, sale o alcalini per la pulizia.
- Utilizzare acqua e detersivi delicati.
- I condotti possono essere puliti pompando acqua al loro interno.

PRODUTTORE E IMPORTATORE (UK)

Produttore:

Chal-Tec GmbH, Wallstraße 16, 10179 Berlino, Germania.

Importatore per la Gran Bretagna:

Berlin Brands Group UK Ltd

PO Box 1145

Oxford, OX1 9UW

United Kingdom



KLARSTEIN