



Clubmaster 8000  
Clubmaster TripleBeat

Party Station

10032821 10034516

auna

[www.auna-multimedia.com](http://www.auna-multimedia.com)



## Sehr geehrter Kunde,

wir gratulieren Ihnen zum Erwerb Ihres Gerätes. Lesen Sie die folgenden Hinweise sorgfältig durch und befolgen Sie diese, um möglichen Schäden vorzubeugen. Für Schäden, die durch Missachtung der Hinweise und unsachgemäßen Gebrauch entstehen, übernehmen wir keine Haftung. Scannen Sie den QR-Code, um Zugriff auf die aktuellste Bedienungsanleitung und weitere Informationen rund um das Produkt zu erhalten.



---

## INHALT

---

Technische Daten	4
Sicherheitshinweise	5
Geräteübersicht	7
Betrieb	14
Sound-Effekte	15
Licht-Farbeffekte	15
Karaoke- und Gitarrenfunktion	15
BT-Kopplung und Verbindung	16
USB-Anschlüsse	16
Akku	17
Spezielle Entsorgungshinweise für Verbraucher in Deutschland	18
Hinweise zur Entsorgung	20
Konformitätserklärung	20

---

## TECHNISCHE DATEN

---

<b>Artikelnummer</b>	<b>10032821</b>	<b>10034516</b>
<b>Stromversorgung</b>	230 V~ 50 Hz	100-240 V ~ 50/60 Hz
RMS-Leistung	120 W	150 W
<b>Anschlüsse</b>		
AUX-IN-Eingang	Cinch	
LINE-IN-Eingang	3,5 mm	
Mikrofoneingang	6,3 mm	
Betriebstemperaturbereich	5 °C bis 40 °C	
<b>BT</b>		
BT-Übertragungsstandard	Version 2.1+EDR	
Reichweite	bis zu 10 Meter	
Kompatible BT-Profil	A2DP	

---

## SICHERHEITSHINWEISE

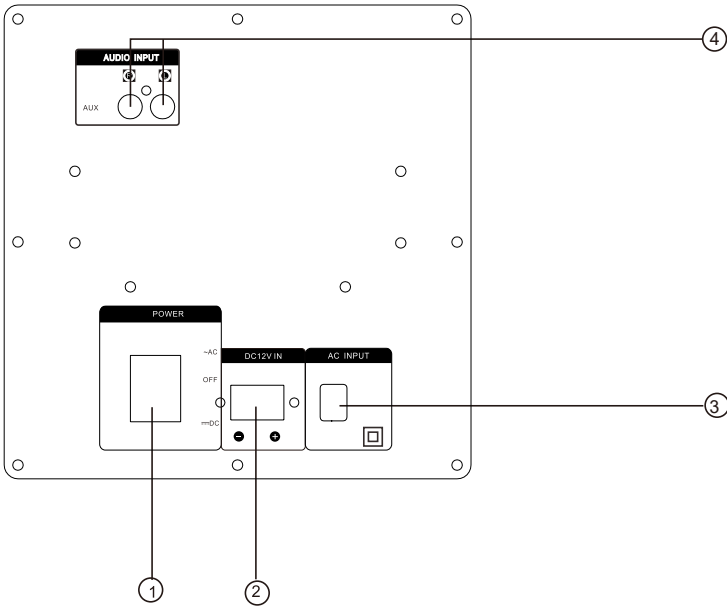
---

- Um einen einwandfreien Betrieb zu gewährleisten, lesen Sie bitte diese Bedienungsanleitung sorgfältig durch. Bewahren Sie sie an einem sicheren Ort zum späteren Nachschlagen auf.
- Installieren Sie dieses Soundsystem an einem gut belüfteten, kühlen, trockenen, sauberen Ort - weg von direktem Sonnenlicht, Wärmequellen, Vibrationen, Staub, Feuchtigkeit und/oder Kälte. Für eine gute Luftzufuhr sind nach allen Seiten um das Gerät herum 10 cm einzuhalten.
- Stellen Sie dieses Gerät nicht in der Nähe von anderen elektrischen Geräten, Motoren oder Transformatoren auf, um Brummgeräusche zu vermeiden.
- Setzen Sie das Gerät keinen plötzlichen Temperaturschwankungen von kalt nach heiß aus und stellen Sie es nicht in einer Umgebung mit hoher Luftfeuchtigkeit auf (z. B. in einem Raum mit einem Luftbefeuchter), um Kondensation im Inneren des Geräts zu vermeiden, die einen elektrischen Schlag, Feuer, Schäden an diesem Gerät und/oder Verletzungen verursachen kann.
- Vermeiden Sie die Aufstellung dieses Geräts, wo Fremdkörper auf dieses Gerät fallen können und/oder dieses Gerät Flüssigkeiten tropfen oder spritzen kann. Stellen Sie nie folgende Gegenstände auf das Gerät:
  - ▶ Andere Komponenten, da sie Schäden und/oder Verfärbungen an der Oberfläche dieses Gerätes verursachen können.
  - ▶ Brennende Gegenstände (z. B. Kerzen), da sie Feuer, Schäden an diesem Gerät und/oder Personenschäden verursachen können.
  - ▶ Behälter, in denen sich Flüssigkeit befindet, da sie herunterfallen können und Flüssigkeit einen elektrischen Schlag für den Benutzer und/oder Schäden an diesem Gerät verursachen kann.
- Decken Sie dieses Gerät nicht mit einer Zeitung, einem Tischtuch, einem Vorhang usw. ab, um die Wärmestrahlung nicht zu behindern. Wenn die Temperatur in diesem Gerät ansteigt, kann es zu Bränden, Schäden an diesem Gerät und/oder Verletzungen kommen.
- Schließen Sie dieses Gerät nicht an eine Wandsteckdose an, bis alle Anschlüsse komplett angeschlossen sind.
- Betreiben Sie dieses Gerät nicht auf dem Kopf stehend. Es könnte überhitzen und möglicherweise Schaden anrichten.
- Üben Sie keine Gewalt auf Schalter, Knöpfe und/oder Kabel aus.
- Beim Abziehen des Netzkabels aus der Steckdose, fassen Sie den Stecker; ziehen Sie nicht am Kabel.
- Reinigen Sie das Gerät nicht mit chemischen Lösungsmitteln, da dies die Oberfläche beschädigen könnte. Verwenden Sie ein sauberes, trockenes Tuch.

- Es darf nur die an diesem Gerät angegebene Spannung verwendet werden. Die Verwendung dieses Geräts mit einer höheren als der angegebenen Spannung ist gefährlich und kann zu Bränden, Schäden an diesem Gerät und/oder Verletzungen führen. Wir haften nicht für Schäden, die durch die Verwendung dieses Geräts mit einer anderen als der angegebenen Spannung entstehen.
- Um Schäden durch Blitzschlag zu vermeiden, halten Sie das Netzkabel und die Außenantennen während eines Gewitters von einer Steckdose oder diesem Gerät getrennt.
- Versuchen Sie nicht, dieses Gerät zu modifizieren oder zu reparieren. Wenden Sie sich an qualifiziertes Servicepersonal, wenn eine Wartung erforderlich ist. Das Gehäuse sollte niemals aus irgendwelchen Gründen geöffnet werden.
- Wenn Sie das Gerät über einen längeren Zeitraum (z. B. Urlaub) nicht verwenden möchten, ziehen Sie den Netzstecker aus der Steckdose.
- Bevor Sie dieses Gerät bewegen, schließen Sie den Netzstecker an. aus der Steckdose.
- Wenn sich die Umgebungstemperatur plötzlich ändert, kann sich Kondenswasser bilden. Trennen Sie die Stromzufuhr, indem Sie das Netzkabel aus der Steckdose ziehen. Lassen Sie das Gerät einige Zeit stehen.
- Wenn Sie dieses Gerät längere Zeit benutzen, kann das Gerät warm werden. Schalten Sie das Gerät aus und lassen Sie es abkühlen.
- Stellen Sie dieses Gerät in der Nähe einer Steckdose auf. Der Stecker muss leicht erreichbar sein.
- Die Batterien dürfen nicht übermäßiger Hitze ausgesetzt werden, wie Sonneneinstrahlung, Feuer oder Ähnlichem. Bei der Entsorgung von Batterien, befolgen Sie Ihre regionalen Vorschriften.
- Übermäßiger Schalldruck durch Kopfhörer können einen Hörverlust verursachen.

# GERÄTEÜBERSICHT

## Rückansicht 10032821



### 1 Netzschalter

Drei Stellungen: AC (Netzspannung), AUS, DC (Akkubetrieb)

In der Stellung **AC** und bei eingeschaltetem AC-Input ist der Lautsprecher aktiv und der Akku wird geladen. Der Akku wird ebenso im Standby-Betrieb geladen.

In der Stellung **OFF**, sind sowohl der Netzbetrieb als auch der Akkubetrieb ausgeschaltet.

In der Stellung **DC** erfolgt die Stromzufuhr der Anlage über den 12-V-Akku.

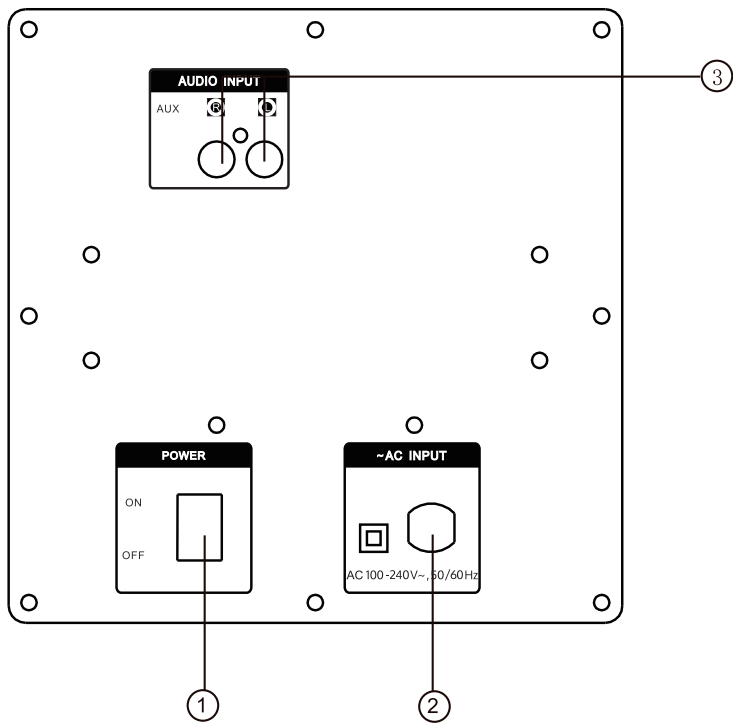
### 2 12-V-Gleichstrom-Anschluss

Wenn Sie die Anlage im Freien verwenden und der interne Akku leer läuft, können Sie eine 12-V-Gleichstromquelle (z. B. eine Autobatterie) an die Anlage anschließen, um mit dem Betrieb fortzufahren.

### 3 Netzanschluss (AC): 230 V~, 50 Hz

### 4 AUX-Eingang

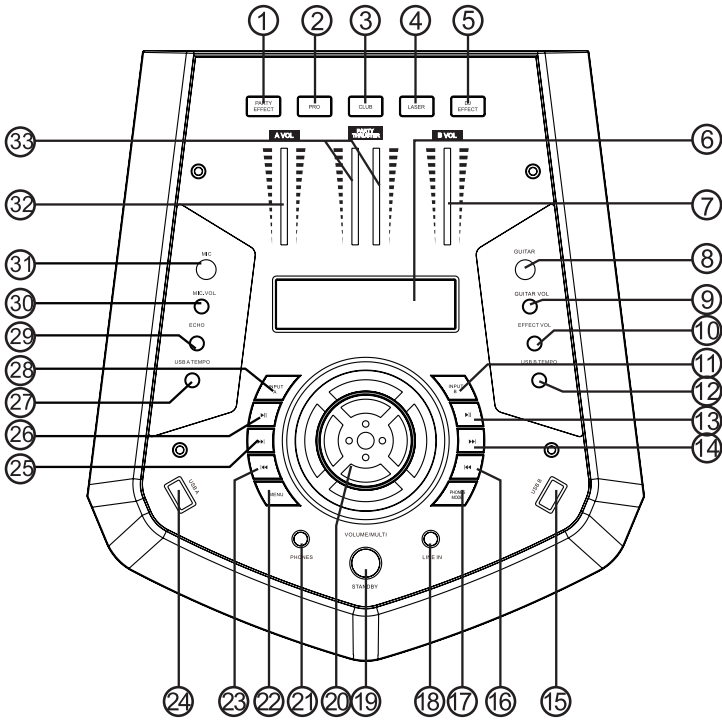
### Rückansicht 10034516



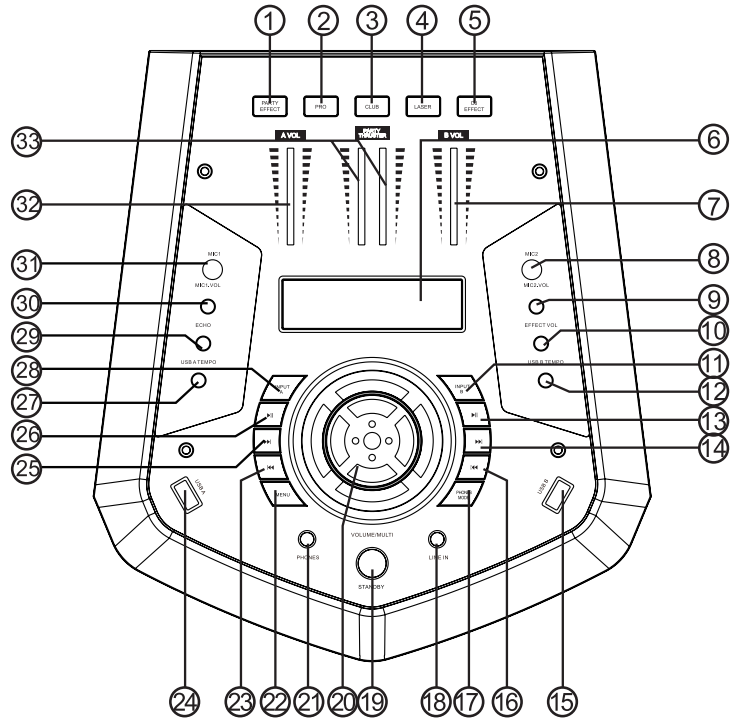
- 1 **Netzschalter:** Gerät ein- oder ausschalten (ON/OFF).
- 2 **Netzanschluss (AC):** 100-240 V~, 50/60 Hz
- 3 **AUX-Eingang**



Vorderansicht 10032821

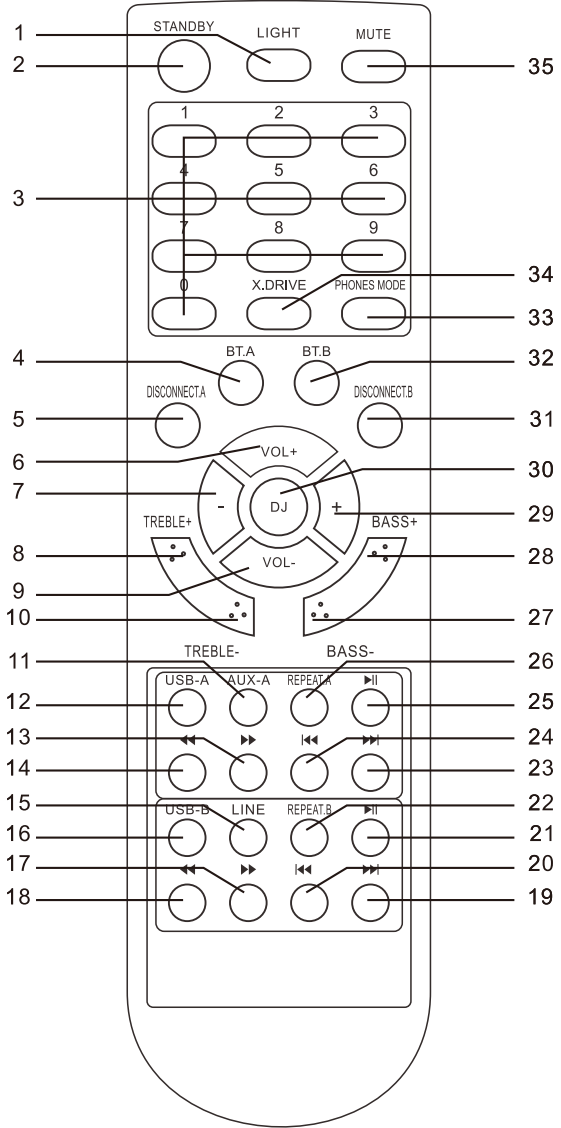


Vorderansicht 10034516



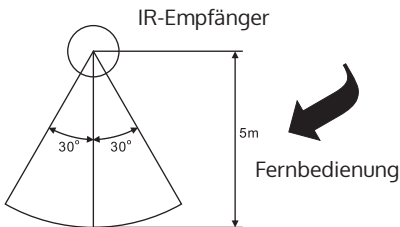
- 1 **Partyeffekte**  
Zur Wahl verschiedener Partyeffekte: Schub, Alarm, Vektor, Feuerwerk, Regen
- 2 **Pro-Modus**
- 3 **Club-Modus**
- 4 **Laser**
- 5 **DJ-Effekt**  
Kurz drücken, um verschiedene Musikeffekte zu wählen: SCRATCH, REVERB, BEAT BOX, YEAH, BRING IT, GEYA, COME ON
- 6 **LED-Anzeige**  
Anzeige der Einstellungen: links - Status der Eingänge A und B
- 7 **Lautstärke Eingang B**  
Einstellung der Lautstärke von B
- 8 **Gitarreneingang (10032821)**  
**Mikrofon 2-Eingang (10034516)**
- 9 **Gitarrenlautstärke (10032821)**  
Lautstärkeregelung des Gitarre Eingangs  
  
**MIC2-Lautstärke (10034516)**  
Lautstärkeregelung des Mikrofon 2-Eingangs
- 10 **Effektlautstärke**  
Lautstärkeregelung der Effekte
- 11 **Modus Eingang B**  
Wahl des Modus für Eingang B: LINE, USB B, BT-B
- 12 **USB B Tempo**  
Schnelle oder langsame Wiedergabe
- 13 **Wiedergabe Pause Eingang B**
- 14 **Titel vor Eingang B**
- 15 **USB-Eingang B**
- 16 **Titel zurück Eingang B**  
Voriger Titel an Eingang B
- 17 **Kopfhörerbetrieb**  
Wechsel zu Kopfhörer
- 18 **LINE IN / AUDIO-Eingang**  
Anschluss von LINE-IN-Stecker
- 19 **Akku laden/Standby/Normal**  
Gedrückt halten, um die Anlage einzuschalten oder in den Bereitschaftsmodus zu gehen. Kurz drücken, um zwischen Akku laden, Standby oder Normalbetrieb zu gehen.
- 20 **Lautstärke / Multi**  
Knopf drehen, um die Gerätelautstärke, die Kopfhörerlautstärke, die Höhen und Bässe einzustellen.
- 21 **Kopfhöreranschluss**
- 22 **Menü**  
Auswahl von Lautstärke, Bass, Höhen und dem Lichtmodus
- 23 **Titel zurück Eingang A**  
Wahl des vorigen Titels
- 24 **USB-Eingang A**
- 25 **Titel vor Eingang A**  
Zum nächsten Titel springen
- 26 **Wiedergabe Eingang A**
- 27 **Wiedergabegeschwindigkeit Eingang A**  
Schnelle und langsame Wiedergabe
- 28 **Modus Eingang A**  
Wahl des Modus für Eingang A: LINE, USB A, BT-A, UKW
- 29 **Echo**  
Einstellung Halleffekts am Mikrofoneingang
- 30 **MIC (1)-Lautstärke**  
Einstellung der Lautstärke am Mikrofon-(1)-Eingang
- 31 **Mikrofon 1-Eingang**
- 32 **Lautstärke Eingang A**
- 33 **Partyeffekt**  
Den Regler schieben, um eine Partyatmosphäre zu schaffen.

Fernbedienung



- |                               |                               |
|-------------------------------|-------------------------------|
| 1 Licht                       | 19 Titel vor USB              |
| 2 Standby                     | 20 Titel zurück Eingang B     |
| 3 Zahlentasten                | 21 Wiedergabe Pause Eingang B |
| 4 BT Eingang A                | 22 Wiederholen Eingang B      |
| 5 Quelle A trennen            | 23 Titel vor Eingang A        |
| 6 Lautstärke +                | 24 Titel vor Eingang A        |
| 7 Menüeinstellung -           | 25 Titel zurück Eingang A     |
| 8 Höhen +                     | 26 Wiederholung Eingang A     |
| 9 Lautstärke -                | 27 Bass -                     |
| 10 Höhen -                    | 28 Bass +                     |
| 11 AUX-Eingang A              | 29 Menüeinstellungen +        |
| 12 USB-Eingang A              | 30 DJ-Modus                   |
| 13 Vorspulen USB-Eingang A    | 31 Quelle B trennen           |
| 14 Zurückspulen USB-Eingang B | 32 BT Eingang B               |
| 15 LINE                       | 33 Telefonmodus               |
| 16 USB-Eingang B              | 34 X-Drive                    |
| 17 Vorspulen USB-Eingang B    | 35 Stumm                      |
| 18 Zurückspulen USB-Eingang B |                               |

### Hinweise zur Fernbedienung



- Wenn die Fernbedienung mit anderen Geräten in Konflikt gerät, wirkt sich das auf die Funktion aus.
- Drücken Sie nicht gleichzeitig die Tasten am Gerät und auf der Fernbedienung.
- Vermeiden Sie die gleichzeitige Verwendung zweier Fernbedienungen, das dies zu einer Fehlfunktion führen kann.
- Verwenden Sie ausschließlich Batterien der Größe LR03 (AAA). Mischen Sie nicht alte und neue Batterien.
- Wenn die Batterie ausgelaufen ist, reinigen Sie das Batteriefach gründlich, bevor Sie neue Batterien einlegen.
- Schließen Sie die beiden Kontakte der Batterien nicht kurz. Heben Sie alte Batterien an einem geeigneten Ort auf.

---

## BETRIEB

---

1. Achten Sie darauf, die Stromversorgung abzuschalten, wenn Sie die entsprechenden Eingangsbuchsen belegen.
2. Schalten Sie das Gerät ein und warten Sie 3-4 Sekunden, bis die Lautsprecherfunktionen bereit sind.
3. Wählen Sie eine Audioquelle, indem Sie die Taste INPUT A auf der Bedienkonsole drücken, um AUX A, BT-A, USB A anzuzeigen. Drücken Sie die Taste INPUT B auf der Bedienkonsole, um LINE, USB B, BT-B anzuzeigen.
4. Stellen Sie den VOLUME/MULTI-Regler auf der Bedienkonsole oder die VOL+/-Taste auf der Fernbedienung ein, um die Lautstärke, Höhen und Bässe einzustellen. Drehen Sie dann den linken Lautstärkerelger, um die Lautstärke von Eingang A einzustellen, drehen Sie den rechten Lautstärkerelger, um die Lautstärke von Eingang B zu ändern.
5. Drücken Sie die MENU-Taste auf dem Bedienfeld, um BASS, TREBLE, AUTO, MAIN anzuzeigen, und stellen Sie dann den Lautstärke-Regler ein, um die Höhen, Bässe, den Lichtmodus und den Soundeffekt zu ändern.
6. Auswahl der Quelle: Drücken Sie die Taste PHONES MODEL auf der Bedienkonsole, um INPUT A, INPUT B oder INPUT AB anzuzeigen. PHONES VOLUME Einstellung. Drücken Sie die Taste PHONES MODEL auf der Bedienkonsole, um INPUT A oder INPUT B oder INPUT AB anzuzeigen, und drehen Sie dann den VOLUME/MULTI-Regler, um die PHONES VOLUME von INPUT A oder INPUT B oder INPUT AB einzustellen.
7. Drücken Sie die LIGHT-Taste auf der Fernbedienung oder die MENU-Taste auf der Vorderseite, um den Lichtmodus anzuzeigen, und drücken Sie dann den VOLUME/MULTI-Knopf, um den OFF, R, G, B, RG, RB,GB, RGB, AUTO, DEMO-Lichtmodus zu ändern.
8. Drücken Sie die Taste MUTE, um die Stummschaltung zu aktivieren, und drücken Sie sie erneut, um sie zurückzusetzen.

---

## SOUND-EFFEKTE

---

1. DJ-Effekt  
Drücken Sie die Tasten SCRATCH, REVB, B.BOX, YEAH, BRING IT, PROC, GEYA oder SCRATCH, REVER B, BEAT BOX, YEAH auf der Fernbedienung. Drehen Sie dann den SCRACH/DJ EFFECT-Drehknopf, um die entsprechenden DJ-Effekte zu bekommen.
2. Musikeffekte  
Die Tasten CLUB, MARVEL, USER, LASER, YEA am Bedienfeld drücken, um die entsprechenden Musikeffekte einzustellen.
3. Partyeffekte  
Die Taste PARTY EFFECT am Bedienfeld drücken, um THRUST, ALARM, VECTOR, FIREWORK, RAINING zu wählen. Mit dem Partyeffekt-Schieber den entsprechenden Partyeffekt erzielen, wenn der Schieber MAX erreicht hat.

---

## LICHT-FARBEFFEKTE

---

Einstellung der Lautsprecherbeleuchtung

R	rotes Blinken
G	grünes Blinken
B	blaues Blinken
RG	rotes und grünes Blinken
GB	grünes und blaues Blinken
RGB	rotes, grünes und blaues Blinken
Auto	verschiedene Farbkombinationen werden durchgegangen
Demo	Lichter blinken und ändern die Farbe nach dem Rhythmus der Musik

---

## KARAOKE- UND GITARRENFUNKTION

---

1. Schalten Sie die Mikrofonlautstärke aus und stellen Sie die Lautstärke nach dem Einsetzen des Mikrofons schrittweise ein.
2. Stellen Sie den MIC.VOL-Regler auf der Bedienkonsole ein, um die Lautstärke des Mikrofons zu ändern.
3. Stellen Sie den ECHO-Knopf auf der Bedienkonsole ein, um das Mikrofon ECHO zu wechseln.
4. Stellen Sie den Regler GUITAR.VOL auf der Bedienkonsole ein, um die Lautstärke der Gitarre zu ändern.

---

Hinweis: Berühren Sie beim Singen nicht die Oberseite des Mikrofons, um eine Rückkopplung zu vermeiden. Stellen Sie die Mikrofonlautstärke schrittweise ein, um eine Rückkopplung zu vermeiden.

---

---

## BT-KOPPLUNG UND VERBINDUNG

---

- Schalten Sie alle BT-Geräte aus, die zuvor mit diesem Gerät verbunden waren.
- Schalten Sie die BT-Funktionen Ihres Handys oder Musik-Players ein. Schalten Sie das Gerät ein und stellen Sie es in den BT-Modus. Das blinkende blaue Licht BT auf der LED-Anzeige zeigt an, dass es sich im Pairing-Modus befindet.
- Stellen Sie Ihr Handy oder Ihren Musik-Player auf die Suche nach BT-Geräten ein.
- Wählen Sie "Clubmaster 8000" aus den Suchergebnissen Ihres Handys oder Musik-Players.
- Wählen Sie OK oder JA, um dieses Gerät mit Ihrem Telefon oder Musik-Player zu verbinden.
- Wenn durch ein Passwort geschützt, geben Sie "0000" als Passwort ein.
- Das blaue Licht zeigt an, dass die Verbindung erfolgreich hergestellt wurde.
- Drücken Sie die Taste DISCONNECT auf der Fernbedienung, um die BT-Verbindung zu trennen.

---

## USB-ANSCHLÜSSE

---

Die Anlage verfügt über zwei USB-Steckplätze.

Drücken Sie die Taste INPUT A, um USB A auszuwählen. Dann können Sie ein USB-Gerät für die Musikwiedergabe anschließen.

Drücken Sie die Taste INPUT B, um USB B auszuwählen. Dann können Sie den anderen USB für die Musikwiedergabe einsetzen.

**Wichtig:** Der USB-Anschluss ist nur für den Datentransfer vorgesehen, andere Geräte können mit diesem USB-Anschluss nicht verwendet werden. Die Verwendung von USB-Verlängerungskabeln wird nicht empfohlen.



---

# AKKU

---

## Akkuschutz

- Wenn die Anlage im Akkubetrieb ist, werden Bedieneingaben im Standbymodus nicht angenommen.
- Wenn der Akkustand niedrig ist, erscheint in der Anzeige "LOW POWER". Die Betriebslampe blinkt.
- Wenn der Energiestand kritisch ist, erscheint "NO POWER". Die Betriebslampe blinkt. Nach einer Minute schaltet die Anlage sich ab.
- Wenn der Akkustand ausreichend ist, leuchtet die Betriebslampe normal.
- Bei niedrigem Akkustand blinkt die Betriebslampe.

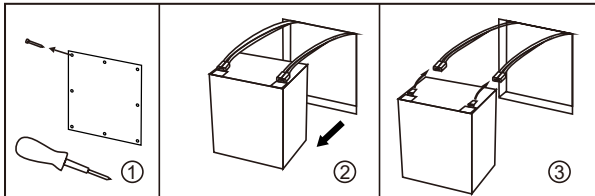
## Herausnehmen des Akkus

1. Entfernen Sie die Schrauben auf der Rückseite.
2. Nehmen Sie den Akku heraus.
3. Trennen Sie den Akku.




### Warnung: Gefahr von Verätzungen

Öffnen Sie nicht den Akku.



## SPEZIELLE ENTSORGUNGSHINWEISE FÜR VERBRAUCHER IN DEUTSCHLAND

Entsorgen Sie Ihre Altgeräte fachgerecht. Dadurch wird gewährleistet, dass die Altgeräte umweltgerecht verwertet und negative Auswirkungen auf die Umwelt und menschliche Gesundheit vermieden werden. Bei der Entsorgung sind folgende Regeln zu beachten:

- Jeder Verbraucher ist gesetzlich verpflichtet, Elektro- und Elektronikaltgeräte (Altgeräte) sowie Batterien und Akkus getrennt vom Hausmüll zu entsorgen. Sie erkennen die entsprechenden Altgeräte durch folgendes Symbol der durchgestrichene Mülltonne (WEEE-Symbol). 
- Sie haben Altbatterien und Altkumulatoren, die nicht vom Altgerät umschlossen sind, sowie Lampen, die zerstörungsfrei aus dem Altgerät entnommen werden können, vor der Abgabe an einer Entsorgungsstelle vom Altgerät zerstörungsfrei zu trennen.
- Bestimmte Lampen und Leuchtmittel fallen ebenso unter das Elektro- und Elektronikgesetz und sind dementsprechend wie Altgeräte zu behandeln. Ausgenommen sind Glühlampen und Halogenlampen. Entsorgen Sie Glühlampen und Halogenlampen bitte über den Hausmüll, sofern sie nicht das WEEE-Symbol tragen.
- Jeder Verbraucher ist für das Löschen von personenbezogenen Daten auf dem Elektro- bzw. Elektronikgerät selbst verantwortlich.

### Rücknahmepflicht der Verreiber

Vertreiber mit einer Verkaufsfläche für Elektro- und Elektronikgeräte von mindestens 400 Quadratmetern sowie Verreiber von Lebensmitteln mit einer Gesamtverkaufsfläche von mindestens 800 Quadratmetern, die mehrmals im Kalenderjahr oder dauerhaft Elektro- und Elektronikgeräte anbieten und auf dem Markt bereitstellen, sind verpflichtet,

1. bei der Abgabe eines neuen Elektro- oder Elektronikgerätes an einen Endnutzer ein Altgerät des Endnutzers der gleichen Geräteart, das im Wesentlichen die gleichen Funktionen wie das neue Gerät erfüllt, am Ort der Abgabe oder in unmittelbarer Nähe hierzu unentgeltlich zurückzunehmen und
2. auf Verlangen des Endnutzers Altgeräte, die in keiner äußeren Abmessung größer als 25 Zentimeter sind, im Einzelhandelsgeschäft oder in unmittelbarer Nähe hierzu unentgeltlich zurückzunehmen; die Rücknahme darf nicht an den Kauf eines Elektro- oder Elektronikgerätes geknüpft werden und ist auf drei Altgeräte pro Geräteart beschränkt.

- Bei einem Vertrieb unter Verwendung von Fernkommunikationsmitteln ist die unentgeltliche Abholung am Ort der Abgabe auf Elektro- und Elektronikgeräte der Kategorien 1, 2 und 4 gemäß § 2 Abs. 1 ElektroG, nämlich „Wärmeüberträger“, „Bildschirmgeräte“ (Oberfläche von mehr als 100 cm<sup>2</sup>) oder „Großgeräte“ (letztere mit mindestens einer äußeren Abmessung über 50 Zentimeter) beschränkt. Für andere Elektro- und Elektronikgeräte (Kategorien 3, 5, 6) ist eine Rückgabemöglichkeit in zumutbarer Entfernung zum jeweiligen Endnutzer zu gewährleisten.
- Altgeräte dürfen kostenlos auf dem lokalen Wertstoffhof oder in folgenden Sammelstellen in Ihrer Nähe abgegeben werden: [www.take-e-back.de](http://www.take-e-back.de)
- Für Elektro- und Elektronikgeräte der Kategorien 1, 2 und 4 bieten wir auch die Möglichkeit einer unentgeltlichen Abholung am Ort der Abgabe. Beim Kauf eines Neugeräts haben Sie die Möglichkeit, eine Altgerät abholung über die Webseite auszuwählen.
- Batterien können überall dort kostenfrei zurückgegeben werden, wo sie verkauft werden (z. B. Super-, Bau-, Drogeriemarkt). Auch Wertstoff- und Recyclinghöfe nehmen Batterien zurück. Sie können Batterien auch per Post an uns zurücksenden. Altbatterien in haushaltsüblichen Mengen können Sie direkt bei uns von Montag bis Freitag zwischen 08:00 und 16:00 Uhr unter der folgenden Adresse unentgeltlich zurückgeben:

**Chal-Tec Fulfillment GmbH**  
**Norddeutschlandstr. 3**  
**47475 Kamp-Lintfort**

- Wichtig zu beachten ist, dass Lithiumbatterien aus Sicherheitsgründen vor der Rückgabe gegen Kurzschluss gesichert werden müssen (z. B. durch Abkleben der Pole).
- Finden sich unter der durchgestrichenen Mülltonne auf der Batterie zusätzlich die Zeichen Cd, Hg oder Pb ist das ein Hinweis darauf, dass die Batterie gefährliche Schadstoffe enthält. »Cd« steht für Cadmium, »Pb« für Blei und »Hg« für Quecksilber).

### **Hinweis zur Abfallvermeidung**

Indem Sie die Lebensdauer Ihrer Altgeräte verlängern, tragen Sie dazu bei, Ressourcen effizient zu nutzen und zusätzlichen Müll zu vermeiden. Die Lebensdauer Ihrer Altgeräte können Sie verlängern, indem Sie defekte Altgeräte reparieren lassen. Wenn sich Ihr Altgerät in gutem Zustand befindet, könnten Sie es spenden, verschenken oder verkaufen.

---

## HINWEISE ZUR ENTSORGUNG

---



Wenn es in Ihrem Land eine gesetzliche Regelung zur Entsorgung von elektrischen und elektronischen Geräten gibt, weist dieses Symbol auf dem Produkt oder auf der Verpackung darauf hin, dass dieses Produkt nicht im Hausmüll entsorgt werden darf. Stattdessen muss es zu einer Sammelstelle für das Recycling von elektrischen und elektronischen Geräten gebracht werden. Durch regelkonforme Entsorgung schützen Sie die Umwelt und die Gesundheit Ihrer Mitmenschen vor negativen Konsequenzen. Informationen zum Recycling und zur Entsorgung dieses Produkts, erhalten Sie von Ihrer örtlichen Verwaltung oder Ihrem Hausmüllentsorgungsdienst.

Dieses Produkt enthält Batterien. Wenn es in Ihrem Land eine gesetzliche Regelung zur Entsorgung von Batterien gibt, dürfen die Batterien nicht im Hausmüll entsorgt werden. Informieren Sie sich über die örtlichen Bestimmungen zur Entsorgung von Batterien. Durch regelkonforme Entsorgung schützen Sie die Umwelt und die Gesundheit Ihrer Mitmenschen vor negativen Konsequenzen.

---

## KONFORMITÄTSERKLÄRUNG

---

**Hersteller:**

Chal-Tec GmbH, Wallstraße 16, 10179 Berlin, Deutschland.

**Importeur für Großbritannien:**

Berlin Brands Group UK Limited  
PO Box 42  
272 Kensington High Street  
London, W8 6ND  
United Kingdom

Hiermit erklärt Chal-Tec GmbH, dass der Funkanlagentyp Clubmaster 8000/Clubmaster TripleBeat der Richtlinie 2014/53/EU entspricht. Der vollständige Text der EU-Konformitätserklärung ist unter der folgenden Internetadresse verfügbar: [use.berlin/10032821](https://www.chal-tec.com/berlin/10032821)

**Dear Customer,**

Congratulations on purchasing this equipment. Please read this manual carefully and take care of the following hints to avoid damages. Any failure caused by ignoring the items and cautions mentioned in the instruction manual are not covered by our warranty and any liability. Scan the QR code to get access to the latest user manual and other information about the product.



---

## CONTENTS

---

Technical Data	22
Safety Instructions	23
Device Description	25
Operation	32
Sound Effects	33
Light Colour Control Function	33
Karaoke & Guitar Function	34
BT Pairing and Connection	34
USB Interface	34
Battery	35
Disposal Considerations	36
Declaration of Conformity	36

---

## TECHNICAL DATA

---

<b>Item number</b>	<b>10032821</b>	<b>10034516</b>
<b>Power supply</b>	230 V~ 50 Hz	100-240 V ~ 50/60 Hz
RMS power	120 W	150 W
<b>Connections</b>		
AUX-IN input		RCA
LINE-IN input		3.5 mm
Microphone input		6.3 mm
Operating temperature range		5 °C – 40 °C
<b>BT</b>		
BT transmission standard		Version 2.1+EDR
Range		up to 10 metres
Compatible BT profile		A2DP

---

## SAFETY INSTRUCTIONS

---

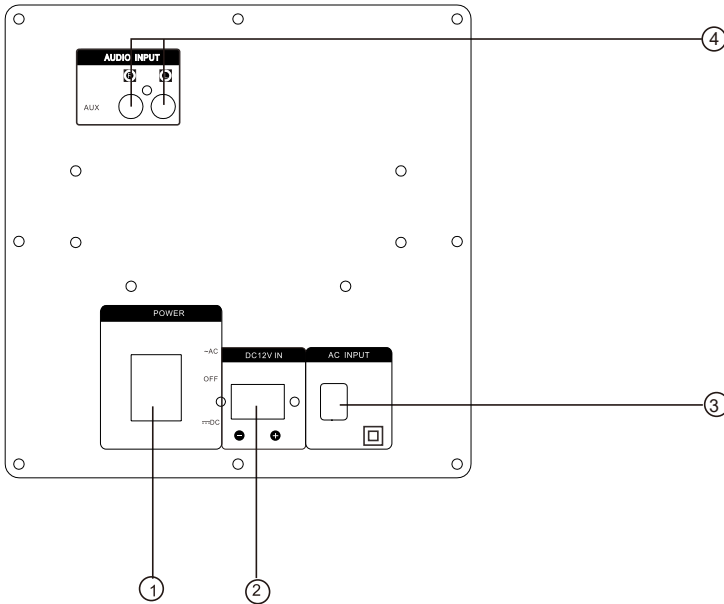
- Read this before operating your unit.
- To assure the finest performance, please read this manual carefully. Keep it in a safe place for future reference.
- Install this sound system in a well ventilated, cool, dry, clean place - away from direct sunlight, heat sources, vibration, dust, moisture, and/or cold. For proper ventilation, allow a minimum clearance of 10 cm around the unit.
- Place the unit away from other electrical appliances, motors, or transformers to avoid humming sounds.
- To prevent condensation inside the unit, which may cause an electrical shock, fire, damage to the unit, and/or personal injury, do not expose it to sudden temperature changes from cold to hot, and do not place it in an environment with high humidity (e.g. a room with a humidifier).
- Avoid installing the unit where foreign objects may fall into the unit and/or the unit may be exposed to liquid dripping or splashing. Do not place the following on top of the unit:
  - ▶ Other components, as they may cause damage and/or discoloration on the surface of the unit
  - ▶ Burning objects (e.g. candles), as they may cause fire, damage to the unit, and/or personal injury.
  - ▶ Containers with liquid in them, as they may fall and liquid may cause electrical shock to the user and/or damage to the unit.
- Do not cover the unit with a newspaper, tablecloth, curtain, etc. in order not to obstruct heat radiation. If the temperature inside the unit rises, it may cause fire, damage to the unit, and/or personal injury.
- Do not plug the unit into a wall outlet until all connections are complete.
- Do not operate the unit upside-down. It may overheat, possibly causing damage.
- Do not use force on switches, knobs and/or cords.
- When disconnecting the power cable from the wall outlet, grasp the plug; do not pull the cable.
- Do not clean the unit with chemical solvents; this might damage the finish. Use a clean, dry cloth.
- Only voltage specified on the unit must be used. Using the unit with a higher voltage than specified is dangerous and may cause fire, damage to the unit, and/or personal injury. We will not be held responsible for any damage resulting from use of the unit with a voltage other than that specified.
- To prevent damage by lightning, keep the power cable and outdoor antennas disconnected from a wall outlet or the unit during a lightning storm.
- Do not attempt to modify or fix the unit. Contact qualified service personnel when any service is needed.
- The cabinet should never be opened for any reason.

- When you are not planning to use the unit for long periods of time (e.g. vacation), disconnect the AC power plug from the wall outlet.
- Before moving the unit, disconnect the AC power plug from the wall outlet.
- Condensation will form when the surrounding temperature changes suddenly. Disconnect the power cable from the outlet, then leave the unit alone.
- When using the unit for a long period of time, the unit may become warm. Turn the power off, then leave the unit alone to cool.
- Install the unit near the AC outlet and where the AC power plug can be reached easily.
- The batteries shall not be exposed to excessive heat such as sunshine, fire or the like. When you dispose of batteries, follow your regional regulations.
- Excessive sound pressure from earphones and headphones can cause hearing loss.



## DEVICE DESCRIPTION

### Rear panel 10032821



#### 1 Power

Three switches: AC , OFF, DC.

If switched to "AC," the AC INPUT is ON, the speaker is working and the battery can be charged.

If in standby mode, the battery can be charged also.

When switched to "OFF," both the AC and DC power are off, and the speaker will not operate.

When switched to "DC," the battery is ON/DC 12V ON mode, and the speaker will operate from the battery supply.

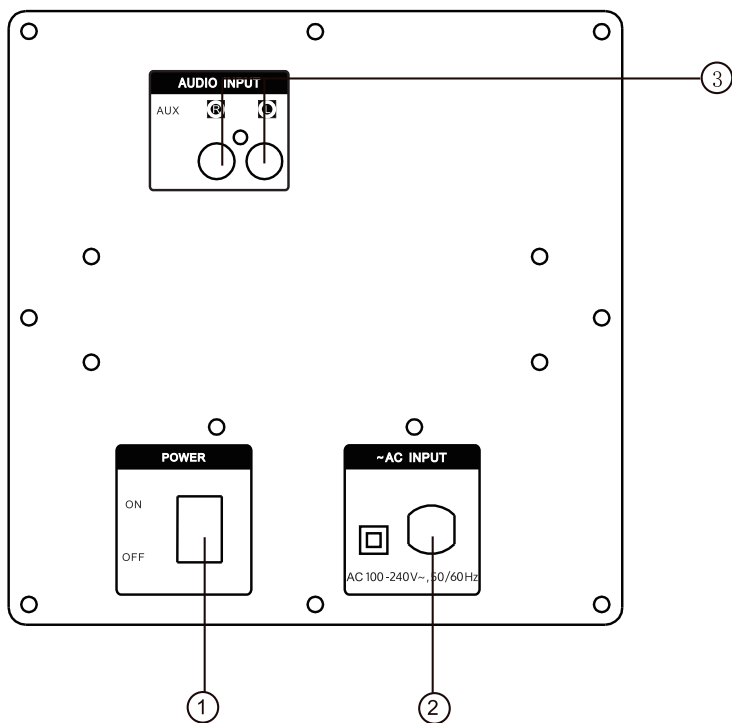
#### 2 DC 12V INPUT

When the speaker is being used outdoors, and the internal battery runs out, a 12V car battery may be connected to the DC 12V input on the speaker, to resume operation.

#### 3 AC INPUT: 230 V~, 50 Hz

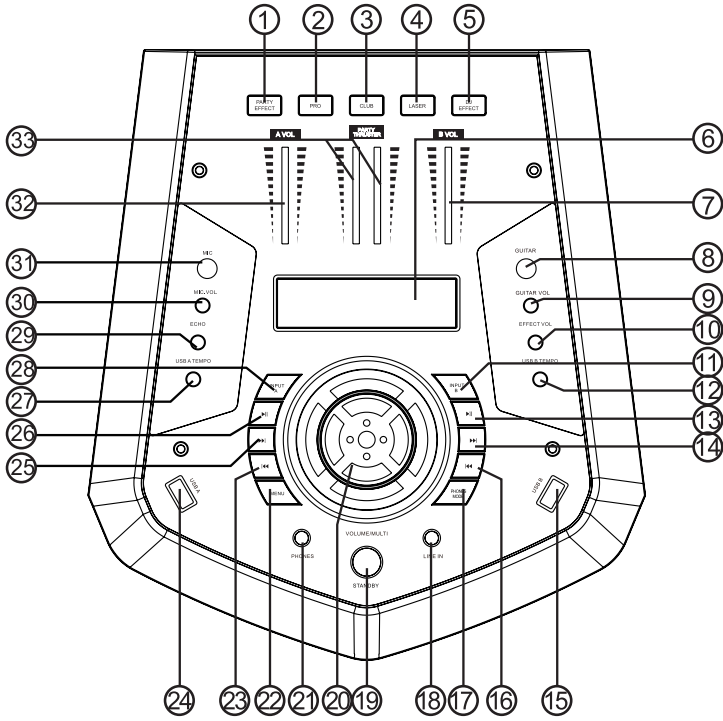
#### 4 AUX AUDIO INPUT JACK

## Rear panel 10034516

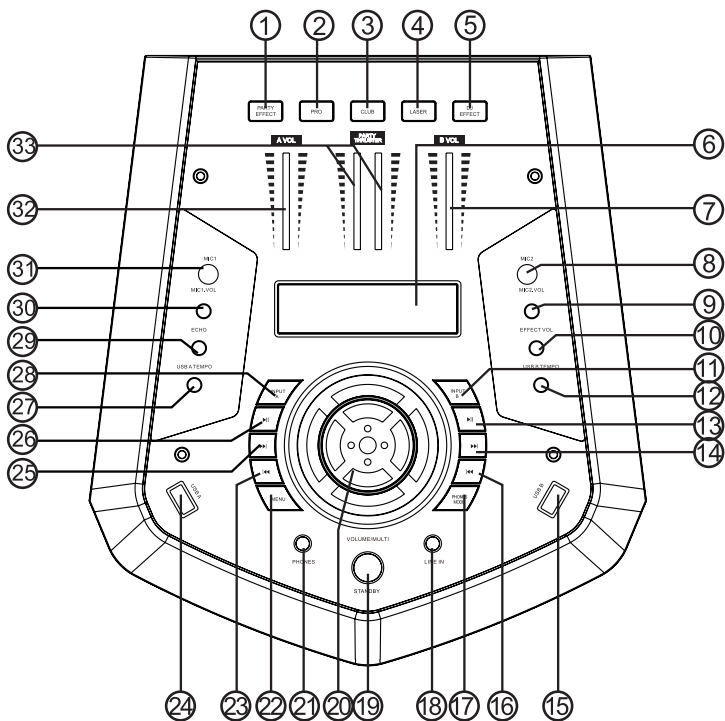


- 1 **Power:** Switch power on or off.
- 2 **AC INPUT:** 100-240 V~, 50/60 Hz
- 3 **AUX AUDIO INPUT JACK**

Front panel 10032821

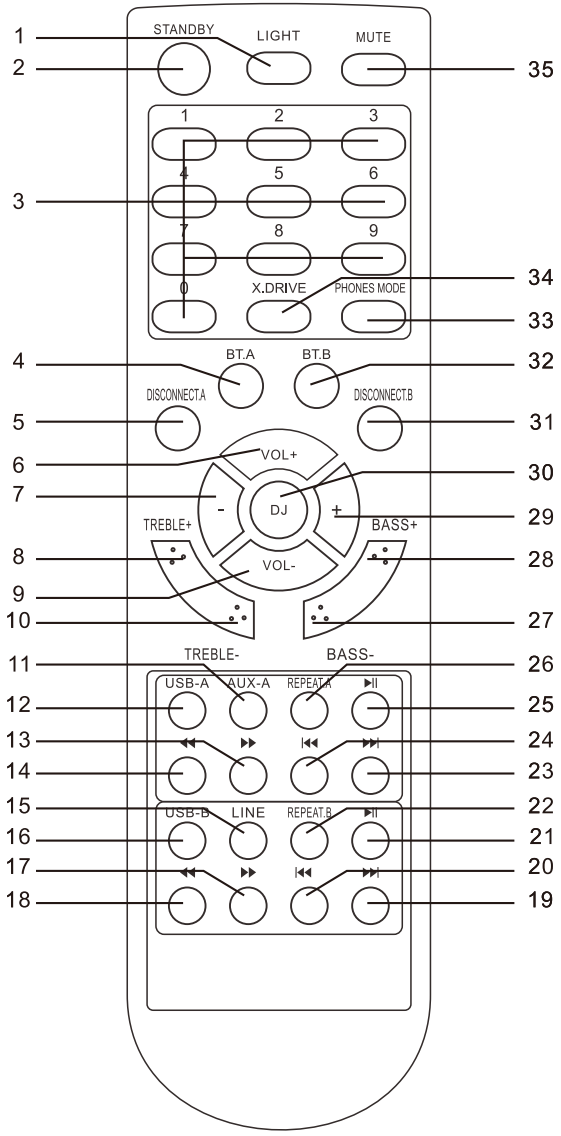


### Front panel 10034516



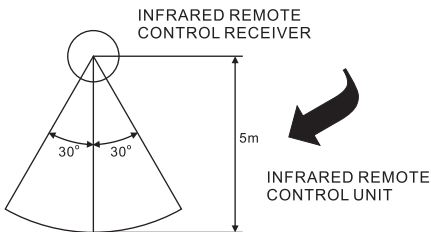
- 1 **PARTY EFFECT mode:**  
Press this key to choose different PARTY effects, THRUST, ALARM, VECTOR, FIREWORK, RAINING
- 2 **PRO**
- 3 **CLUB**
- 4 **LASER**
- 5 **DJ EFFECT mode:** Short press this key to choose different music effects: SCRATCH, REVERB, BEAT BOX, YEAH, BRING IT , GEYA , COME ON
- 6 **LED display:** Display system parameter information: half of the left side display shows the INPUT A status, the other half of the left side display shows the INPUT B status
- 7 **INPUT B VOLUME:** This is used to adjust the volume of INPUT B
- 8 **Guitar jack(10032821)**  
**MICROPHONE 2 jack(10034516)**
- 9 **Guitar VOLUME (10032821):** Adjust the volume of the guitar input  
**MIC 2 VOLUME (10034516):** Adjust the volume of the microphone 1 input
- 10 **EFFECT VOLUME**  
Adjust the volume of the EFFECT input
- 11 **INPUT B MODE:** Press this key to choose a different INPUT B mode, LINE, USB B, BT-B
- 12 **USB B TEMPO:** Press this key to select a fast or slow tempo for USB B.
- 13 **INPUT B PLAY/PAUSE**  
Press this key to choose play/pause music with INPUT B
- 14 **INPUT B NEXT**  
Press this key to choose next music with INPUT B
- 15 **USB B input jack**
- 16 **INPUT B PREV:** Press this key to choose previous music with USB B
- 17 **PHONES MODE:** Press this key to choose different EARPHONES
- 18 **LINE IN AUDIO INPUT JACK**  
Connect to LINE IN signal input jack.
- 19 **AC: CHARGE/STANDBY/NORMAL**  
A long press of this key turns the unit on or puts it in standby.  
A short press of this key switches the unit to CHARGE, STANDBY, NORMAL mode.  
**DC: BAT LEVEL**  
A press of this key shows the current battery level.
- 20 **VOLUME/MULTI:** Rotate the knob to adjust the main volume phones volume, treble, bass.
- 21 **EARPHONES INPUT JACK**
- 22 **MENU:** This switch selects the main volume, bass, treble, light mode
- 23 **INPUT A PRE:** Press this key to choose previous music with USB A
- 24 **USB A input jack**
- 25 **INPUT A NEXT:** Press this key to choose next music with INPUT A
- 26 **INPUT A PLAY/PAUSE:** Press this key to choose play/pause music with INPUT A
- 27 **USB A TEMPO:** Press this key to select a fast or slow tempo for USB A.
- 28 **INPUT A MODE:** Press this key to choose different INPUT B mode, USB A, AUX, BT-A, FM.
- 29 **ECHO:** Adjust the ECHO depth of the MIC input.
- 30 **MIC (1) VOLUME:** Adjust the volume of the MICROPHONE (1) input.
- 31 **MICROPHONE (1) jack**
- 32 **INPUT A VOLUME:** This is used to adjust the volume with INPUT A
- 33 **PARTY EFFECT:** Slide the lever to create a party atmosphere

### Remote Control



- |                 |                     |
|-----------------|---------------------|
| 1 LIGHT         | 19 INPUT-B NEXT     |
| 2 STANDBY       | 20 INPUT-B PREVIOUS |
| 3 NUMBER BUTTON | 21 INPUT-B PAUSE    |
| 4 BT-A          | 22 INPUT-B REPEAT   |
| 5 DISCONNECT-A  | 23 INPUT-A NEXT     |
| 6 VOLUME+       | 24 INPUT-A PREVIOUS |
| 7 MENU ADJUST-  | 25 INPUT-A PAUSE    |
| 8 TREBLE+       | 26 INPUT-A REPEAT   |
| 9 VOLUME-       | 27 BASS -           |
| 10 TREBLE-      | 28 BASS +           |
| 11 AUX-A        | 29 MENU ADJUST+     |
| 12 USB-A        | 30 DJ mode          |
| 13 USB-A F.WARD | 31 DISCONNECT-B     |
| 14 USB-A B.WARD | 32 BT-B             |
| 15 LINE         | 33 PHONES MODE      |
| 16 USB-B        | 34 X. DRIVE         |
| 17 USB-B F.WARD | 35 MUTE             |
| 18 USB-B B.WARD |                     |

### Notes on the Remote Control



- If the remote control conflicts with other devices, the operation will be affected.
- Do not simultaneously press buttons on the unit and the remote control.
- Avoid using two remote controls at the same time as this will cause a malfunction.
- Use only UM-4 ``AAA`` size batteries. Do not mix old batteries with new ones.
- If the batteries leak, clean thoroughly before replacing with new ones.
- Do not short two terminals of the batteries. Dispose of old batteries in a suitable place.

---

## OPERATION

---

1. Be sure to switch off the power and to connect to corresponding input jacks.
2. Turn on the power and wait 3-4 seconds until the speaker functions are connected.
3. Select an audio source by pressing the INPUT A key on the front panel to display AUX A, BT-A, USB A. Press the INPUT B key on the front panel to display LINE, USB B, BT-B.
4. Adjust the VOLUME/MULTI knob on the front panel or the VOL+/- key on the remote control to adjust the setting of the main volume, treble, bass. Then turn the left push shot to adjust the volume of INPUT A, turn the right push shot to change the volume of the INPUT B.
5. Press the MENU key on the front panel to display BASS, TREBLE, AUTO, MAIN then adjust the VOLUME knob to change music treble, bass, light mode and sound effect.
6. PHONES OUTPUT selection. Press the PHONES MODE button on the front panel to display INPUT A, INPUT B, or INPUT AB. PHONES VOLUME adjustment. Press the PHONES MODEL button on the front panel to display INPUT A or INPUT B or INPUT AB, then rotate the VOLUME/MULTI knob to adjust the PHONES VOLUME of INPUT A or INPUT B or INPUT AB.
7. Press the LIGHT button on the remote control or press the MENU button on the front panel to display light mode, then press the VOLUME/MULTI knob to change the OFF, R, G, B, RG, RB, GB, RGB, AUTO, DEMO light mode.
8. Press the MUTE key to mute, press it again to reset.



---

## SOUND EFFECTS

---

1. DJ effect  
Press SCRATCH, REVB, B.BOX, YEAH, BRING IT, PROC, GEYA, on the front panel, or select SCRATCH, REVERB, BEAT BOX, YEAH on the remote control, then turn on the SCRATCH/DJ EFFECT big knob to get the corresponding DJ effects.
2. Music effect  
MUSIC EFFECT Press CLUB, MARVEL, USER, LASER, YEA, on the front panel, then turn the SCRATCH/VOLUME/MULTI big knob to get the corresponding music effects.
3. Party effect  
Press "PARTY EFFECT" on the front panel to select PARTY effect, THRUST, ALARM, VECTOR, FIREWORK, RAINING.  
Push the PARTY EFFECT rod, to get the corresponding PARTY EFFECT, when the rod reaches the MAX position, you will get the corresponding special PARTY EFFECT. If you pull the rod back to OFF, the PARTY EFFECT will be turned off. The complete process is OFF--->PARTY EFFECT--->PARTY MAX.

---

## LIGHT COLOUR CONTROL FUNCTION

---

To control the light mode coming from the speaker panels by "Speaker" menu or "light model" button on remote control.

- R red lights flash
- G green lights flash
- B blue lights flash
- RG red and green lights flash
- RB red and blue lights flash
- GB green and blue lights flash
- RGB red, green, and blue lights flash
- Auto the various color combinations cycle through and flash.
- Demo lights flash and change colour as if they were responding to the beat of the music

---

## KARAOKE & GUITAR FUNCTION

---

1. Please turn off the microphone volume and adjust the volume gradually after inserting the microphone.
2. Adjust the MIC.VOL knob on the front panel to change the microphone VOLUME.
3. Adjust the ECHO knob on the front panel to change the microphone ECHO.
4. Adjust the GUITAR.VOL knob on the front panel to change the guitar VOLUME.

---

Note: In order to avoid howling effect, do not touch the top of the microphone when singing . Adjust the microphone volume gradually to avoid howling effect.

---

---

## BT PAIRING AND CONNECTION

---

- Turn on the BT feature on your phone or music player.
- Turn on and set the unit to BT mode. The flashing blue light BT on LED display indicates it is in pairing mode.
- Set your phone or music player to search for BT devices.
- Select "Clubmaster 8000" from search results on your phone or music player.
- Select OK or YES to pair the unit with your phone or music player.
- If protected, enter 0000 for passkey. A steady blue light indicates successful connection.
- Press the DISCONNECT key on the remote to disconnect the BT.

---

## USB INTERFACE

---

This unit has two USB jacks. Press the INPUT A key to select USB A, then you can insert a USB to play music.

Press the INPUT B key to select USB B, then you can insert the another USB to play music.

Important: The USB port is intended for data transfer only, other devices cannot be used with this USB connection. The use of USB extension cords is not recommended.

---

## BATTERY

---

### Battery protection

- When the battery is powered mode, standby operation is invalid.
- When the battery is low, the system prompts "LOW POWER", and the POWER lamp blinks.
- When the battery is serious shortage, the system prompts "NO POWER", POWER lamp blinks .
- After 1 minute, the system will stop.
- And the control panel has a red lamp, when the battery is enough, the lamp is normally turn on .
- When the battery has enough charge, the control panel will light up normally

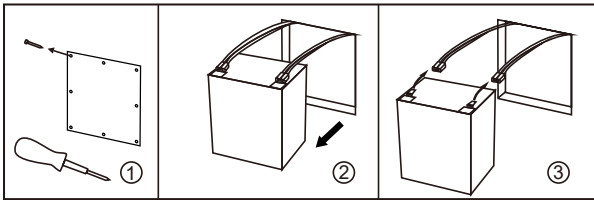
### Battery removal

1. Remove the screws on the rear panel.
2. Take out the battery.
3. Disconnect



**Warning: Danger of chemical burns**

Do not open the battery.



---

## DISPOSAL CONSIDERATIONS

---



If there is a legal regulation for the disposal of electrical and electronic devices in your country, this symbol on the product or on the packaging indicates that this product must not be disposed of with household waste. Instead, it must be taken to a collection point for the recycling of electrical and electronic equipment. By disposing of it in accordance with the rules, you are protecting the environment and the health of your fellow human beings from negative consequences. For information about the recycling and disposal of this product, please contact your local authority or your household waste disposal service.

This product contains batteries. If there is a legal regulation for the disposal of batteries in your country, the batteries must not be disposed of with household waste. Find out about local regulations for disposing of batteries. By disposing of them in accordance with the rules, you are protecting the environment and the health of your fellow human beings from negative consequences.

---

## DECLARATION OF CONFORMITY

---

**Manufacturer:**

Chal-Tec GmbH, Wallstrasse 16, 10179 Berlin, Germany.

**Importer for Great Britain:**

Berlin Brands Group UK Limited  
PO Box 42  
272 Kensington High Street  
London, W8 6ND  
United Kingdom

Hereby, Chal-Tec GmbH declares that the radio equipment type Clubmaster 8000/Clubmaster TripleBeat is in compliance with Directive 2014/53/EU. The full text of the EU declaration of conformity is available at the following internet address: [use.berlin/10032821](http://use.berlin/10032821)

**For Great Britain:** Hereby, Chal-Tec GmbH declares that the radio equipment type Clubmaster 8000/Clubmaster TripleBeat is in compliance with the relevant statutory requirements. The full text of the declaration of conformity is available at the following internet address: [use.berlin/10032821](http://use.berlin/10032821)

## Chère cliente, cher client,

Toutes nos félicitations pour l'acquisition de ce nouvel appareil. Veuillez lire attentivement les instructions suivantes de branchement et d'utilisation afin d'éviter d'éventuels dommages. Le fabricant ne saurait être tenu pour responsable des dommages dus au non-respect des consignes de sécurité et à la mauvaise utilisation de l'appareil. Scannez le QR-Code pour obtenir la dernière version du mode d'emploi et des informations supplémentaires concernant le produit.



---

## SOMMAIRE

---

Fiche technique	38
Consignes de sécurité	39
Aperçu de l'appareil	41
Fonctionnement	48
Effect sonores	49
Jeux de lumière en couleur	49
Fonction karaoké et guitare	49
Appairage BT et connection	50
Ports USB	50
Batterie	51
Conseils pour le recyclage	52
Déclaration de conformité	52

---

## FICHE TECHNIQUE

---

<b>Numéro d'article</b>	<b>10032821</b>	<b>10034516</b>
<b>Alimentation</b>	230 V~ 50 Hz	100-240 V ~ 50/60 Hz
Puissance RMS	120 W	150 W
<b>Connexions</b>		
LINE IN		RCA
Entrée AUX-IN		3,5 mm
Entrée de micro		6,3 mm
Températures de fonctionnement		5 °C à 40 °C
<b>BT</b>		
Standard de retransmission BT		Version 2.1+ED
Portée		Jusqu'à 10 mètres
Profil BT compatible		A2DP

---

## CONSIGNES DE SÉCURITÉ

---

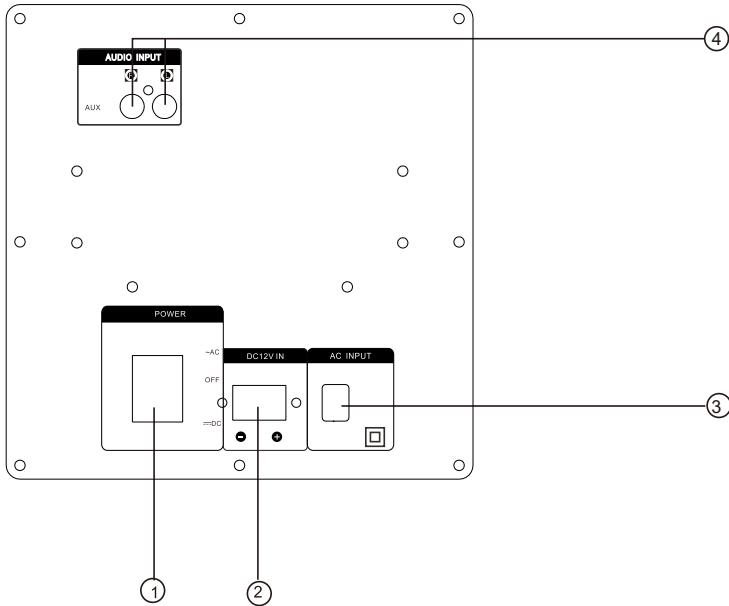
- Pour assurer le bon fonctionnement, veuillez lire attentivement ce mode d'emploi. Conservez-le en lieu sûr pour vous y référer ultérieurement.
- Installez ce système de sonorisation dans un endroit bien aéré, frais, sec et propre - à l'abri des rayons du soleil, des sources de chaleur, des vibrations, de la poussière, de l'humidité et/ou du froid. Pour assurer une bonne ventilation de l'appareil, conservez 10 cm d'espace tout autour.
- N'installez pas cet appareil à proximité d'autres appareils électriques, de moteurs ou transformateurs, pour éviter les bruits parasites.
- N'exposez pas l'appareil à de brusques changements de température du froid vers le chaud et ne l'installez pas dans un environnement à humidité élevée (par exemple, dans une chambre avec un humidificateur), afin d'éviter la condensation à l'intérieur de l'appareil, car cela peut provoquer une électrocution, un incendie, des dommages à cet appareil et/ou des blessures.
- Evitez d'installer l'appareil là où des objets pourraient tomber dessus et/ou là où des liquides pourraient couler ou être pulvérisés dessus. Ne placez jamais l'un des objets suivants sur l'appareil:
  - ▶ D'autres composants, car ils peuvent causer des dommages et/ou une décoloration sur la surface de l'appareil.
  - ▶ Des objets enflammés (bougies par exemple), car ils peuvent mettre le feu à l'appareil, l'endommager et/ou causer des blessures corporelles.
  - ▶ Les récipients contenant des liquides car ils peuvent se renverser et causer un choc électrique à l'utilisateur et/ou des dégâts à cet appareil.
- Ne branchez pas cet appareil à la prise de secteur tant que vous n'avez pas fait tous les autres branchements sur l'appareil.
- Ne pas utiliser cet appareil en le posant à l'envers. Il pourrait surchauffer et causer des dommages.
- Ne forcez pas sur les interrupteurs, boutons et/ou les câbles.
- Pour débrancher le câble de la prise, tenez toujours la fiche ; ne tirez pas sur le câble lui-même.
- Ne nettoyez pas l'appareil avec des solvants chimiques car cela pourrait endommager la surface. Utilisez un chiffon propre et sec.
- Seule la tension spécifiée sur l'appareil doit être utilisée. L'utilisation de cet appareil avec une tension plus élevée est dangereuse et peut provoquer un incendie, des dommages à l'appareil et/ou des blessures. Nous ne sommes pas responsables des dommages causés par l'utilisation de cet équipement avec une tension autre que la tension spécifiée.
- Pour éviter les dommages causés par la foudre lors d'un orage, débranchez de la prise ou de l'appareil le câble d'alimentation et les antennes extérieures.

- Ne tentez pas de modifier l'appareil ou de le réparer. Contactez le personnel qualifié lorsque l'entretien est nécessaire. N'ouvrez jamais le boîtier pour quelque raison que ce soit.
- Si vous ne souhaitez pas utiliser l'appareil pendant une période prolongée (par exemple pendant les vacances), débranchez le câble d'alimentation de la prise.
- Avant de déplacer cet appareil, débranchez le câble d'alimentation de la prise.
- Si la température ambiante change brusquement, il peut se produire de la condensation. Coupez l'alimentation électrique en débranchant le câble de la prise. Laissez l'appareil reposer pendant un certain temps.
- Lorsque vous utilisez longtemps cet appareil, il peut chauffer. Mettez l'appareil hors tension et laissez-le refroidir.
- Installez cet appareil à proximité d'une prise électrique. La prise doit être facilement accessible.
- N'exposez pas les piles à une chaleur excessive telle que les rayons du soleil, le feu ou autres. Lors du recyclage des piles, respectez les réglementations locales.
- Une pression sonore excessive du casque peut entraîner une perte auditive.



## APERÇU DE L'APPAREIL

### Vue arrière 10032821



#### 1 Interrupteur d'alimentation

Trois positions : AC (secteur), arrêt, DC (sur batterie). En position AC et avec l'entrée AC activée, l'enceinte est active et la batterie se recharge. La batterie se recharge également en mode veille.

En position OFF, le mode secteur ainsi que le mode batterie sont désactivés.

En position DC l'alimentation de la chaîne se fait par la batterie 12 V.

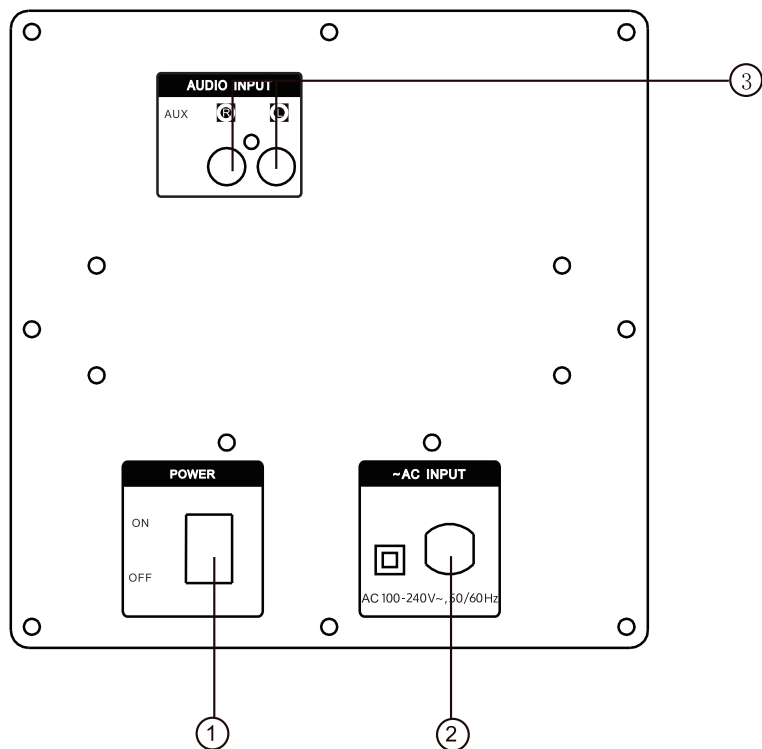
#### 2 Prise 12 V continu

Si vous utilisez de la chaîne à l'extérieur et que la batterie interne se vide, vous pouvez brancher sur la chaîne une source externe de courant continu de 12 V (une batterie de voiture par exemple) pour continuer à utiliser l'appareil.

#### 3 Prise de secteur (AC) : 230 V~, 50 Hz

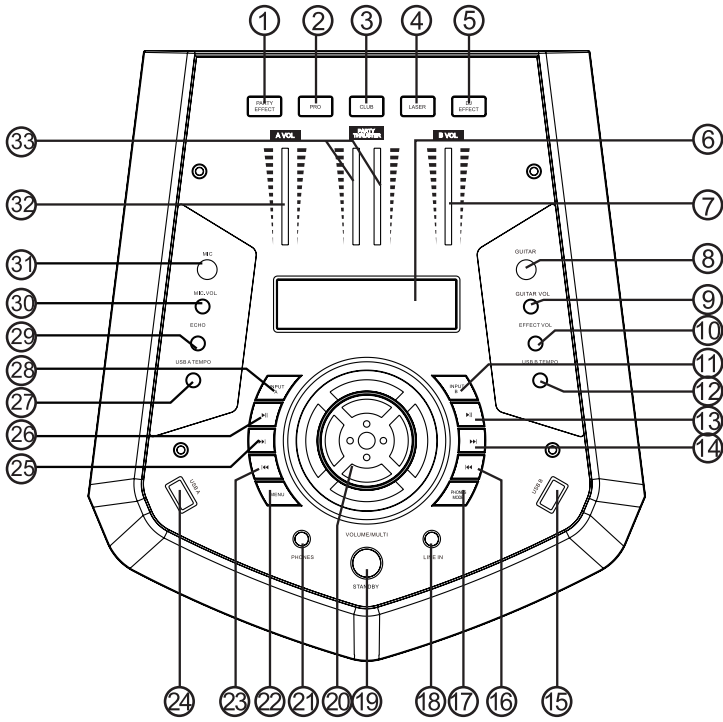
#### 4 Entrée AUX

## Vue arrière 10034516

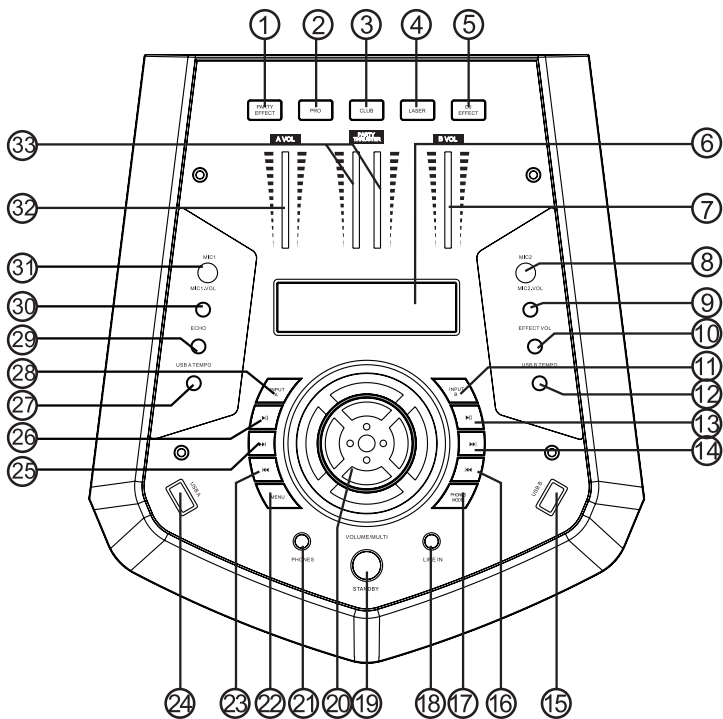


- 1 **Interrupteur d'alimentation :** Allumer ou éteindre l'appareil (ON/OFF).
- 2 **Prise de secteur (AC) :** 100-240 V~, 50/60 Hz
- 3 **Entrée AUX**

Face avant 10032821

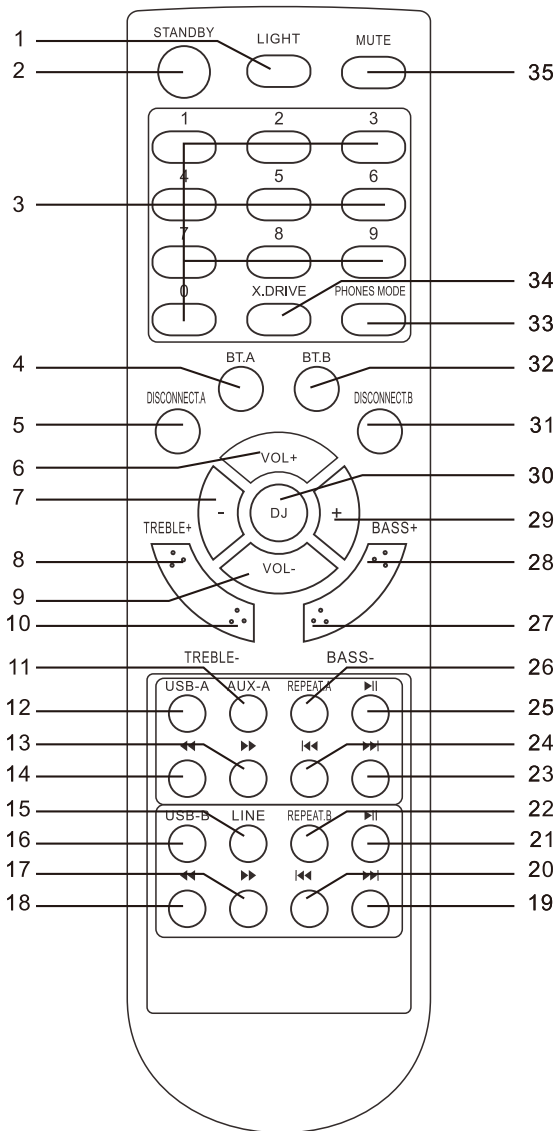


Face avant 10034516



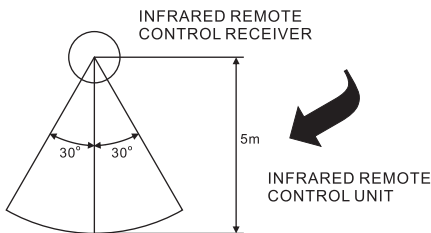
- 1 **Effets spéciaux**  
pour choisir parmi différents effets sonores : Poussée, alarme, vecteur, feux d'artifice, pluie
- 2 **Mode Pro**
- 3 **Mode Club**
- 4 **Laser**
- 5 **Effet DJ**  
Appuyez brièvement pour choisir parmi différents effets sonores: SCRATCH, REVERB, BEAT BOX, YEAH, BRING IT, GEYA, COME ON
- 6 **Écran LED**  
Affichage des paramètres : gauche - état des entrées A et B
- 7 **Volume de l'entrée B**  
Réglage du volume de B
- 8 **Entrée Guitare(10032821)**  
**Entrée micro 2 (10034516)**
- 9 **Volume du guitare (10032821)**  
Réglage du volume de l'entrée  
**Volume du micro 2 (10034516)**  
Réglage du volume de l'entrée micro 1
- 10 **Volume des effets**  
Réglage du volume des effets
- 11 **Mode de l'entrée B**  
Choix du mode pour l'entrée B: LINE, USB B, BT-B
- 12 **Tempo de l'USB B**  
Lecture rapide ou lente
- 13 **Lecture Pause entrée B**
- 14 **Titre suivant entrée B**
- 15 **Entrée USB B**
- 16 **Titre précédent entrée B**  
Titre précédent sur l'entrée B
- 17 **Mode casque**  
Passer à l'écoute au casque
- 18 **LINE IN / entrée AUDIO**  
Branchement de la fiche LINE-IN
- 19 **Chargement de la batterie/ veille/normal**  
Maintenir le bouton pour allumer la chaîne ou pour passer en mode veille. Appuyez brièvement pour passer d'un mode à l'autre entre recharge de batterie, mode veille ou mode normal.
- 20 **Volume / Multi**  
Tournez le bouton pour régler le volume de l'appareil, le volume du casque, les aigus et les basses.
- 21 **Prise casque**
- 22 **Menu**  
Choix entre volume, basses, aigus et mode éclairage
- 23 **Titre précédent pour l'entrée A**  
Sélectionner le titre précédent
- 24 **Entrée USB A**
- 25 **Titre suivant pour l'entrée A**  
Aller au titre suivant
- 26 **Lecture de l'entrée A**
- 27 **Vitesse de lecture pour l'entrée A**  
Lecture rapide et lente
- 28 **Mode de l'entrée**  
A choix du mode pour l'entrée A : LINE, USB A, BT-A, FM
- 29 **Echo**  
Réglage de l'effet hall sur l'entrée micro
- 30 **Volume du micro (1)**  
Réglage du volume de l'entrée micro (1)
- 31 **Entrée micro**
- 32 **Volume de l'entrée A**
- 33 **Effets sonores**  
Poussez le bouton de réglage pour créer une ambiance de soirée.

### Remote Control



- |    |                                |    |                          |
|----|--------------------------------|----|--------------------------|
| 1  | Éclairage                      | 19 | Titre suivant USB        |
| 2  | Veille                         | 20 | Titre précédent entrée B |
| 3  | Touches numériques             | 21 | Lecture Pause entrée B   |
| 4  | Entrée BT A                    | 22 | Répétition entrée B      |
| 5  | Déconnecter A                  | 23 | Titre suivant entrée A   |
| 6  | Volume +                       | 24 | Titre précédent entrée A |
| 7  | Réglage du menu -              | 25 | Lecture Pause entrée A   |
| 8  | Aigus +                        | 26 | Répétition entrée A      |
| 9  | Volume                         | 27 | Bass -                   |
| 10 | Aigus -                        | 28 | Bass +                   |
| 11 | Entrée AUX A                   | 29 | Réglage du menu +        |
| 12 | Entrée USB A                   | 30 | Mode DJ                  |
| 13 | Avance rapide sur entrée USB A | 31 | Déconnecter la source B  |
| 14 | Retour rapide sur entrée USB B | 32 | Entrée BT B              |
| 15 | LINE                           | 33 | Mode téléphones          |
| 16 | Entrée USB B                   | 34 | X-Drive                  |
| 17 | Avance rapide sur entrée USB B | 35 | Muet                     |
| 18 | Retour rapide sur entrée USB B |    |                          |

### Remarques sur la télécommande



- Si la télécommande entre en conflit avec d'autres appareils, cela en affecte la fonction.
- Ne pas appuyer simultanément sur les mêmes touches de l'appareil et de la télécommande.
- Évitez d'utiliser deux télécommandes en même temps car cela pourrait provoquer un dysfonctionnement.
- Utilisez uniquement des piles de taille LR03 (AAA). Ne mélangez pas les anciennes et les nouvelles piles.
- Si la pile a fui, nettoyez soigneusement le compartiment à piles avant d'en insérer de nouvelles.
- Ne court-circuitiez pas les deux contacts des piles. Portez les piles usagées dans un endroit approprié.

---

## FONCTIONNEMENT

---

1. Veillez à mettre l'appareil hors tension avant d'utiliser les prises d'entrée appropriées.
2. Allumez l'appareil et attendez 3-4 secondes jusqu'à ce que les fonctions de haut-parleurs soient prêtes.
3. Sélectionnez une source audio par le bouton INPUT A sur la console de commande pour afficher AUX A, BT-A, USB A. Appuyez sur INPUT B sur la console de commande pour afficher LINE, USB B, BT-B.
4. Utilisez la commande volume/MULTI sur le panneau de commande ou la touche VOL +/- de la télécommande pour régler le volume, les aigus et les basses. Puis tournez la commande de volume de gauche pour régler le volume de l'entrée A, et tournez le bouton de réglage de volume de droite pour modifier le volume de l'entrée B.
5. Appuyez sur la touche MENU du panneau de commande pour afficher BASS, TREBLE, AUTO, MAIN, puis utilisez la commande de volume afin de régler les aigus, graves, le mode d'éclairage et l'effet sonore.
6. Sélection de la source : Appuyez sur le bouton PHONES MODEL du panneau de commande pour afficher INPUT A, INPUT B ou INPUT AB. Réglage de PHONES VOLUME. Appuyez sur la touche PHONES MODEL du panneau de commande pour afficher INPUT A ou INPUT B ou INPUT AB, puis tournez la commande VOLUME/MULTI pour ajuster le PHONES VOLUME de l'entrée A ou de l'entrée B ou de l'entrée AB.
7. Appuyez sur la touche LIGHT de la télécommande ou sur la touche MENU du panneau avant pour afficher le mode d'éclairage, puis appuyez sur la touche VOLUME/MULTI pour sélectionner OFF, R, G, B, RG, RB, GB, RVB, AUTO, mode éclairage DEMO.
8. Appuyez sur la touche MUTE pour mettre en muet et appuyez à nouveau pour rétablir.



---

## EFFECT SONORES

---

1. Effet DJ  
Appuyez sur les touches SCRATCH, REVB, B.BOX, YEAH, BRING IT, PROC, GEYA ou SCRATCH, REVER B, BEAT BOX, YEAH sur la télécommande.  
Puis tournez le bouton scratch/DJ EFFECT pour obtenir les effets DJ correspondants.
2. Effets sonores  
Appuyez sur le CLUB, MARVEL, USER, LASER, YEA boutons du panneau de commande pour régler les effets sonores correspondants.
3. Effets de soirée  
Appuyez sur la touche PARTY EFFECT sur le panneau de commande pour sélectionner THRUST, ALARME, VECTOR, FIREWORK, RAINING. Utilisez le curseur de l'effet de fête pour obtenir l'effet de fête correspondant lorsque le curseur atteint la position MAX.

---

## JEUX DE LUMIÈRE EN COULEUR

---

### Réglage de l'éclairage des enceintes

- R rouge clignotant
- G vert clignotant
- B bleu clignotant
- RG rouge et vert clignotant
- GB vert et bleu clignotant
- RGB rouge vert et bleu clignotant
- Auto cycles de combinaisons de couleurs clignotantes
- Demo les lumières clignent et changent de couleur au rythme de la musique.

---

## FONCTION KARAOKÉ ET GUITARRE

---

1. Coupez le volume du micro et augmentez progressivement le volume après avoir branché le micro.
2. Réglez le bouton MIC.VOL du panneau de commande pour modifier le volume du micro.
3. Réglez le bouton ECHO du panneau de commande pour modifier l'ECHO du micro.
4. Réglez le bouton GUITAR.VOL du panneau de commande pour modifier le volume de la guitare.

---

Remarque : Ne touchez pas le haut du micro pendant que vous chantez pour éviter les retours. Réglez progressivement le volume du micro pour éviter les retours.

---

---

## APPAIRAGE BT ET CONNEXION

---

- Allumez les fonctions BT de votre téléphone ou votre lecteur de musique. Allumez l'appareil et mettez-le en mode BT. La lumière bleue clignotante BT sur l'écran LED indique qu'il est en mode d'appariement.
- Configurez votre téléphone ou votre lecteur de musique pour rechercher des appareils BT.
- Sélectionnez "Clubmaster 8000" dans les résultats de recherche de votre téléphone ou de votre lecteur de musique.
- Sélectionnez OK ou YES pour connecter cet appareil à votre téléphone ou à votre lecteur de musique.
- Si un mot de passe vous est demandé, entrez "0000".
- La lumière bleue indique que la connexion est réussie.
- Appuyez sur le bouton DISCONNECT de la télécommande pour quitter la connexion BT.

---

## PORTS USB

---

La chaîne dispose de deux ports USB.

Appuyez sur INPUT A pour sélectionner USB A. Vous pouvez ensuite connecter un périphérique USB pour lire de la musique. Appuyez sur la touche INPUT B pour sélectionner USB B. Vous pouvez ensuite utiliser l'autre port USB pour lire de la musique.

Important : le port USB est destiné au transfert de données uniquement, les autres appareils ne peuvent pas utiliser ce port USB. L'utilisation de rallonges USB n'est pas recommandée.

---

## BATTERIE

---

### Protection de la batterie

- Lorsque la chaîne est alimentée par la batterie, les entrées de l'utilisateur en mode veille ne sont pas prises en compte.
- Lorsque le niveau de la batterie est faible, l'écran affiche "LOW POWER". Le témoin de fonctionnement clignote.
- Si le niveau d'énergie est critique, "NO POWER" apparaît. Le voyant de fonctionnement clignote. Au bout d'une minute, la chaîne s'arrête.
- Lorsque le niveau de la batterie est suffisant, le témoin est fixe.
- Lorsque la batterie est faible, le témoin de fonctionnement clignote.

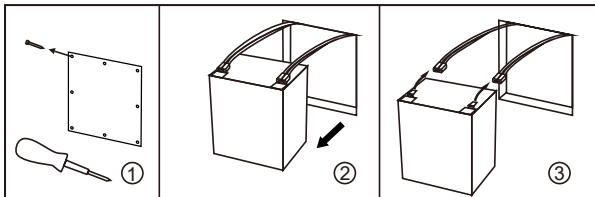
### Retirer la batterie

1. Retirer les vis à l'arrière de l'appareil.
2. Retirez la batterie.
3. Débranchez la batterie



**Mise en garde : risque de brûlures**

N'ouvrez pas la batterie.



---

## CONSEILS POUR LE RECYCLAGE

---



S'il existe une réglementation pour l'élimination ou le recyclage des appareils électriques et électroniques dans votre pays, ce symbole sur le produit ou sur l'emballage indique que cet appareil ne doit pas être jeté avec les ordures ménagères. Vous devez le déposer dans un point de collecte pour le recyclage des équipements électriques et électroniques.

La mise au rebut conforme aux règles protège l'environnement et la santé de vos semblables des conséquences négatives. Pour plus d'informations sur le recyclage et l'élimination de ce produit, veuillez contacter votre autorité locale ou votre service de recyclage des déchets ménagers.

Ce produit contient des piles. S'il existe une réglementation pour l'élimination ou le recyclage des piles dans votre pays, vous ne devez pas les jeter avec les ordures ménagères. Renseignez-vous sur les dispositions locales relatives à la collecte des piles usagées. La mise au rebut conforme aux règles protège l'environnement et la santé de vos semblables des conséquences négatives.

---

## DÉCLARATION DE CONFORMITÉ

---



**Fabricant :**

Chal-Tec GmbH, Wallstraße 16, 10179 Berlin, Allemagne.

**Importateur pour la Grande Bretagne :**

Berlin Brands Group UK Limited  
PO Box 42  
272 Kensington High Street  
London, W8 6ND  
United Kingdom

Le soussigné, Chal-Tec GmbH, déclare que l'équipement radioélectrique du type Clubmaster 8000/Clubmaster TripleBeat est conforme à la directive 2014/53/UE. Le texte complet de la déclaration UE de conformité est disponible à l'adresse internet suivante : [use.berlin/10032821](http://use.berlin/10032821)

**Estimado cliente:**

Le felicitamos por la adquisición de este producto. Lea atentamente el siguiente manual y siga cuidadosamente las instrucciones de uso con el fin de evitar posibles daños. La empresa no se responsabiliza de los daños ocasionados por un uso indebido del producto o por haber desatendido las indicaciones de seguridad. Escanee el código QR para obtener acceso al manual de usuario más reciente y otra información sobre el producto:



---

## ÍNDICE

---

Datós técnicos	54
Indicaciones de seguridad	55
Vista general del aparato	57
Puesta en funcionamiento	64
Efectos de sonido	64
Control de la iluminación	65
Funciones de Karaoke guitarra	65
Conexión BT	66
Conexión USB	66
Batería	67
Retirada del aparato	68
Declaración de conformidad	68

---

## DATÓS TÉCNICOS

---

<b>Número de artículo</b>	<b>10032821</b>	<b>10034516</b>
<b>Fuente de alimentación</b>	230 V~ 50 Hz	100-240 V ~ 50/60 Hz
RMS power	120 W	150 W
<b>Conexiones</b>		
Entrada auxiliar		RCA
LINE IN		3,5 mm
Entrada para micrófono		6,3 mm
Rango de temperatura de funcionamiento		5 °C hasta 40 °C
<b>BT</b>		
Estándar de transmisión BT		Version 2.1+EDR
Rango de alcance		Hasta 10 metros
Perfil BT compatible		A2DP

---

## INDICACIONES DE SEGURIDAD

---

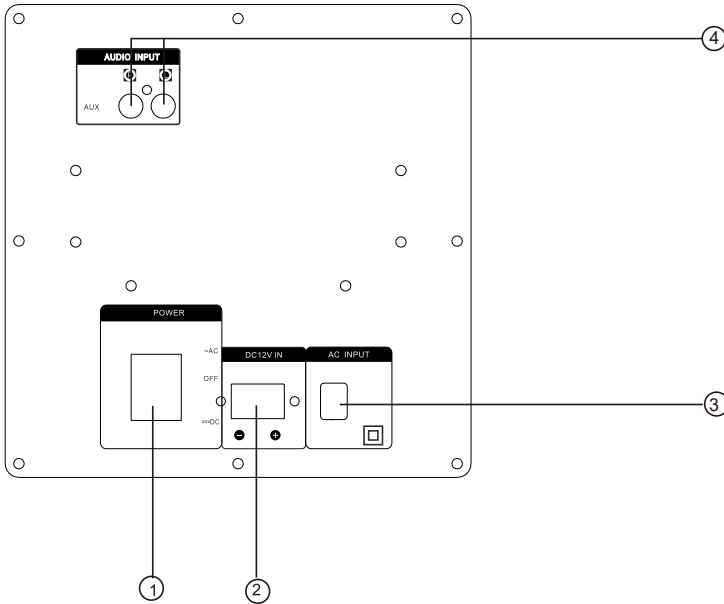
- Lea atentamente este manual de instrucciones para garantizar un funcionamiento correcto del aparato. Conserve este manual de instrucciones en un lugar seguro para consultas posteriores.
- Instale este sistema de sonido en un lugar bien ventilado, fresco y seco, lejos de la exposición directa a los rayos del sol, fuentes de calor, vibraciones, polvo, humedad o/y frío. Para garantizar una suficiente circulación del aire, deje un espacio de al menos 10 cm alrededor del aparato.
- No coloque el aparato cerca de otros dispositivos eléctricos, motores o transformadores para evitar interferencias.
- No exponga el aparato a cambios repentinos de temperatura (de frío a calor). No instale el aparato en entornos con una humedad elevada (p. ej. en una sala donde hay un humidificador) para evitar una condensación en el aparato, que puede provocar una descarga eléctrica, incendio, lesiones y/o averiar el aparato.
- No instale este aparato en un lugar donde se le pueden caer otros objetos y/o gotear o salpicar líquidos. No coloque en ningún caso los siguientes objetos encima del aparato:
  - ▶ Otros componentes, pues pueden dañar o decolorar la superficie del aparato.
  - ▶ Objetos en llamas (p. ej. velas), ya que pueden provocar un incendio, daños en el aparato y/o daños personales.
  - ▶ Recipientes que contengan líquidos, ya que puedan caerse y provocar una descarga eléctrica y/o averiar el aparato.
- No cubra el aparato con periódicos, manteles, cortinas y objetos similares para no obstaculizar la circulación del aire. Si la temperatura del aparato aumenta, puede provocar un incendio, una avería y/o lesiones en las personas que se encuentren cerca.
- Realice todas las conexiones antes de conectar el aparato.
- No manipule el aparato en posición revertida. Puede sobrecalentarse y provocar una avería.
- Manipule los interruptores, cables y botones sin ejercer mucha fuerza.
- Si desconecta el enchufe de la toma de corriente, no tire del cable, sino del cuerpo del enchufe.
- No limpie el aparato con disolventes químicos, ya que podrían dañar la superficie. Utilice un paño seco y limpio.
- Conecte el aparato únicamente a tomas de corriente que se adecuen a la tensión indicada en su placa técnica. Si enchufa este aparato a una toma de corriente con una tensión superior a la indicada, puede crear una situación de peligro y provocar un incendio, daños materiales en el aparato y/o lesiones. La empresa no se responsabiliza de los daños resultantes de un funcionamiento del aparato con una tensión diferente a la indicada.

- Desconecte el cable de alimentación y las antenas exteriores durante una tormenta para evitar que los relámpagos provoquen algún tipo de daño.
- Nunca modifique o repare el aparato usted mismo. Póngase en contacto con personal cualificado si necesita realizar cualquier reparación. Nunca abra el aparato.
- Si no va a utilizar el aparato durante un periodo de tiempo prolongado (p. ej. se va de vacaciones), desconecte el enchufe de la toma de corriente.
- Antes de mover el aparato, desconéctelo de la toma de corriente.
- Si la temperatura ambiente desciende repentinamente, es posible que se forme agua condensada en el aparato. Desconecte el enchufe de la toma de corriente. Deje el aparato en reposo.
- El aparato puede calentarse después de un funcionamiento continuado. Apague el aparato y deje que se enfríe.
- Coloque el aparato cerca de una toma de corriente donde el enchufe sea fácilmente accesible.
- No exponga las pilas a fuentes de calor extremas, como sol, fuego, etc. Cuando deseche las pilas, siga las disposiciones vigentes en su país.
- El volumen excesivo de auriculares puede provocar pérdida auditiva.



## VISTA GENERAL DEL APARATO

### Parte posterior 10032821



#### 1 Interruptor de alimentación

Tres opciones: AC (red eléctrica), OFF, DC (funcionamiento mediante batería)

Cuando el interruptor está en posición AC, el aparato está encendido y la batería se carga. La batería también se carga en modo Standby.

Cuando el interruptor está en posición OFF, tanto el funcionamiento mediante la red eléctrica como mediante la batería están desactivados.

Cuando el interruptor está en posición DC, el aparato funciona mediante la batería de 12 V.

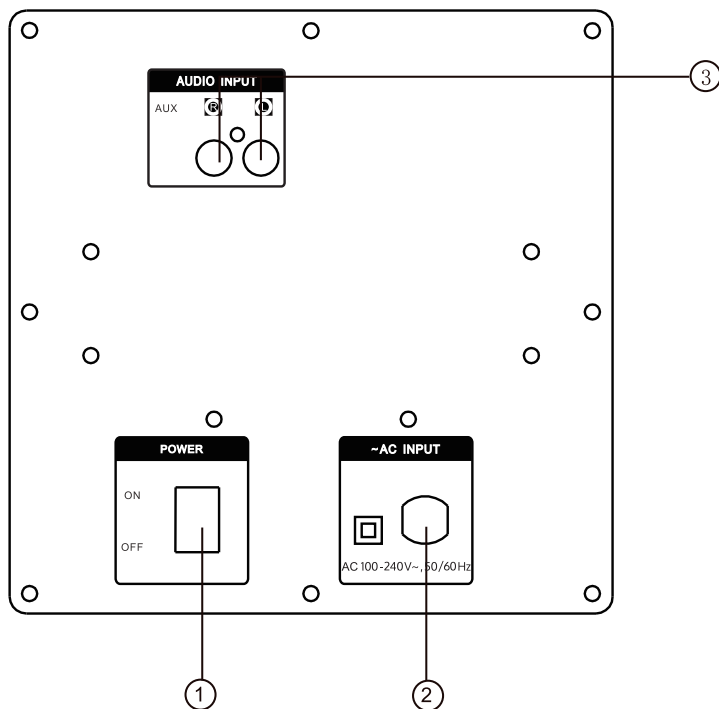
#### 2 Entrada de corriente continua de 12 V

Si utiliza el aparato en el exterior y se agota la batería, puede conectar el aparato a un dispositivo externo mediante la conexión de corriente continua de 12 V (p. ej. a una batería de coche) para continuar la reproducción.

#### 3 Entrada de red (CA): 230 V~, 50 Hz

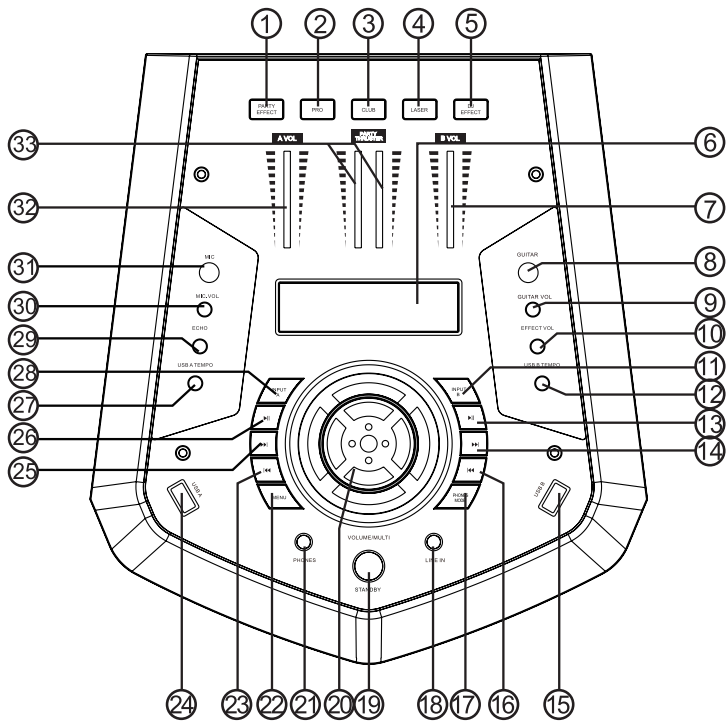
#### 4 Entrada AUX

## Parte posterior 10034516

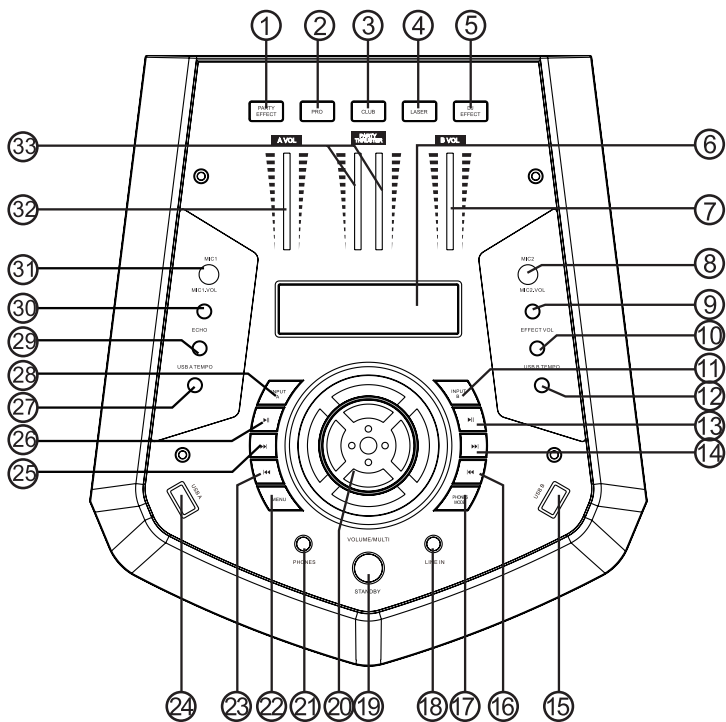


- 1 **Interruptor de alimentación:** Encienda o apague la unidad (ON/OFF).
- 2 **Entrada de red (CA):** 100-240 V~, 50/60 Hz
- 3 **Entrada AUX**

Parte frontal 10032821

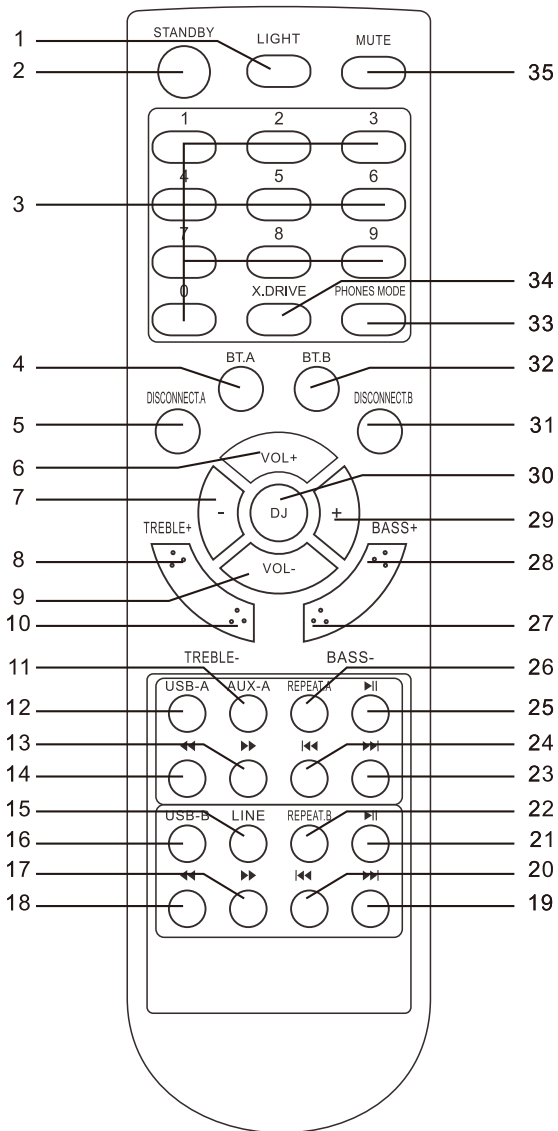


### Parte frontal 10034516



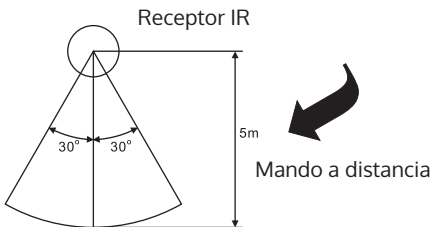
- 1 **Modo PARTY EFFECT**  
Puede elegir diferentes efectos festivos: empujones, alarma, vector, fuegos artificiales, lluvia
- 2 **Modo Pro**
- 3 **Modo Club**
- 4 **Láser**
- 5 **DJ Effect**  
Pulse este botón para elegir entre diferentes efectos de sonido: SCRATCH, REVERB, BEAT BOX, YEAH, BRING IT, GEYA, COME ON
- 6 **Display LED**  
Muestra los ajustes: a la izquierda – el estado de las entradas A y B
- 7 **Volumen de la entrada B**  
**Ajuste del volumen de la entrada B**
- 8 **Entrada para guitarras (10032821)**  
  
**Entrada para micrófono 2 (10034516)**
- 9 **Regulador de volumen del guitarra (1003 2821)**  
Ajuste del volumen de guitarra  
  
**Regulador de volumen del micrófono 2 (10034516)**  
Ajuste del volumen de micrófono 1
- 10 **Entrada para micrófono 2 (10034516)**
- 11 **Volumen de efectos**  
Regulador de volumen de los efectos
- 12 **Modo Entrada B**  
Seleccionar el modo para la entrada B: LÍNEA, USB B, BT-B
- 13 **USB B Tempo**  
Reproducción rápida o lenta
- 14 **Reproducir/Pausar la entrada B**
- 15 **Siguiente pista de la entrada B**
- 16 **Entrada USB de la entrada B**
- 17 **Pista anterior de la entrada B**
- 18 **Funcionamiento con auriculares**  
Cambiar a auriculares
- 19 **Entrada de línea/Entrada de audio**  
Conexión para un jack de línea
- 20 **Cargar batería/Standby/Normal**  
Mantenga pulsado para encender el aparato o entrar en modo Standby. Pulse **brevemente para elegir entre los modos Carga de batería, Standby o Normal.**
- 21 **Volumen/Multi**  
Gire la perilla para ajustar el volumen del aparato, el volumen de los auriculares, los altos y los bajos.
- 22 **Entrada para auriculares**
- 23 **Menú**  
Elección de volumen, bajos, altos y modo Luz
- 24 **Pista anterior de la entrada A**
- 25 **Entrada USB de la entrada A**
- 26 **Siguiente pista de la entrada**  
Alr a la siguiente pista
- 27 **Reproducir la entrada A**
- 28 **Velocidad de reproducción de la entrada A**  
Reproducción rápida o lenta
- 29 **Modo de la entrada A**  
Seleccionar el modo para la entrada A: Línea, USB, A, BT-A, FM
- 30 **Eco**  
Ajuste del efecto Eco del micrófono
- 31 **Regulador de volumen del micrófono (1)**  
Ajuste del volumen de micrófono 1
- 32 **Entrada para micrófono**
- 33 **Volumen de la entrada A**
- 34 **Modo PARTY EFFECT**  
Deslice el regulador para crear un ambiente festivo

Mando a distancia



- |                                  |                                   |
|----------------------------------|-----------------------------------|
| 1 Luz                            | 19 Siguiete pista de USB          |
| 2 Standby                        | 20 Pista anterior de la entrada B |
| 3 Teclado numérico               | 21 Reproducir/Pausar la entrada B |
| 4 Bluetooth de la entrada A      | 22 Repetir entrada B              |
| 5 Desconectar fuente A           | 23 Siguiete pista de la entrada A |
| 6 Volumen +                      | 24 Pista anterior de la entrada A |
| 7 Ajustes de menú -              | 25 Reproducir/Pausar la entrada A |
| 8 Agudos +                       | 26 Repetir entrada A              |
| 9 Volumen -                      | 27 Bajo -                         |
| 10 Agudos -                      | 28 Bajo +                         |
| 11 Entrada AUX de la entrada A   | 29 Ajustes de menú +              |
| 12 Entrada USB de la entrada A   | 30 Modo DJ                        |
| 13 Avanzar USB de la entrada A   | 31 Desconectar fuente B           |
| 14 Rebobinar USB de la entrada B | 32 Bluetooth de la entrada B      |
| 15 Entrada de línea              | 33 Modo de telefónico             |
| 16 Entrada USB de la entrada B   | 34 X-DRIVE                        |
| 17 Avanzar USB de la entrada B   | 35 Silencio                       |
| 18 Rebobinar USB de la entrada B |                                   |

### Indicaciones sobre el mando a distancia



- Si el mando a distancia entra en conflicto con otros aparatos, se verá afectada la función.
- No pulse al mismo tiempo los botones del aparato y del mando a distancia.
- No utilice 2 mandos a distancia a la vez, ya que podría provocar un fallo en el funcionamiento.
- Utilice solamente las pilas LR03 (AAA). No mezcle las pilas nuevas con las pilas antiguas.
- Si las pilas rezuman, limpie con cuidado el compartimento de pilas antes de introducir pilas nuevas.
- No ponga en cortocircuito los dos contactos de la batería. Deseche las pilas antiguas en un lugar adecuado.

---

## PUESTA EN FUNCIONAMIENTO

---

1. Asegúrese de desconectar el suministro de energía antes de conectar cualquier conector.
2. Encienda el aparato y espere 3-4 segundos hasta que la función e altavoces esté lista.
3. Seleccione una fuente de audio. Para ello, pulse el botón INPUT A en el panel de control para visualizar en el display AUX A, BT-A, USB A. Pulse el botón INPUT B en el panel de control para visualizar en el display LINE, USB B, BT-B.
4. Gire la perilla VOLUME/MULTI en el panel de control o pulse los botones VOL+/- en el mando a distancia para ajustar el volumen, los altos y los bajos. A continuación, gire el regulador de volumen izquierdo para ajustar el volumen de la entrada A; gire el regulador de volumen derecho para ajustar el volumen de la entrada B.
5. Pulse el botón MENU en el panel de control para visualizar en el display BASS, TREBLE, AUTO, MAIN y ajuste con el regulador de volumen los altos, bajos, el modo Luz y los efectos de sonido.
6. Selección de la fuente: pulse el botón PHONES MODEL en el panel de control para visualizar en el display INPUT A, INPUT B o INPUT AB. Ajustar PHONES VOLUME. Pulse el botón PHONES MODEL en el panel de control para visualizar en el display INPUT A, INPUT B o INPUT AB y gire el regulador VOLUME/MULTI para ajustar el PHONES VOLUME de INPUT A, INPUT B o INPUT AB.
7. Pulse el botón LIGHT en el mando a distancia o el botón MENU en la parte frontal para visualizar el modo Luz y, a continuación, pulse el botón VOLUME/MULTI para cambiar el modo Luz entre OFF, R, G, B, RG, RB,GB, RGB, AUTO y DEMO.
8. Pulse el botón MUTE para silenciar la reproducción. Vuelva a pulsar el mismo botón para restablecer el sonido.

---

## EFECTOS DE SONIDO

---

1. DJ Effect  
Pulse los botones SCRATCH, REVB, B.BOX, YEAH, BRING IT, PROC, GEYA o SCRATCH, REVER B, BEAT BOX, YEAH en el mando a distancia. A continuación, gire la perilla SCRACH/DJ EFFECT para activar el efecto DJ deseado.
2. Efectos de música  
Pulse los botones CLUB, MARVEL, USER, LASER, YEA en el panel de control para activar el efecto deseado.
3. Modo PARTY EFFECT'  
Pulse el botón PARTY EFFECT en el panel de control para elegir entre THRUST, ALARM, VECTOR, FIREWORK o RAINING. Deslice el regulador Party Effect al MAX para activar el efecto deseado.



---

## CONTROL DE LA ILUMINACIÓN

---

Configuración de la iluminación del altavoz

R	luz roja
G	luz verde
B	luz azul
RG	luces roja y verde
GB	luces verde y azul
GB	luces roja, verde y azul
Auto	diferentes combinaciones de luz
Demo	las luces parpadean y cambian de color al ritmo de la música

---

## FUNCIONES DE KARAOKE GUITARRA

---

1. Apague completamente el volumen del micrófono y, una vez insertado el micrófono, suba el volumen gradualmente.
2. Gire la perilla MIC.VOL- en el panel de control para ajustar el volumen del micrófono.
3. Pulse el botón ECHO en el mando a distancia para activar el modo ECHO.
4. Gire la perilla GUITAR.VOL en el panel de control para ajustar el volumen de la guitarra.

---

Nota: al cantar, no toque la parte superior del micrófono para evitar crear distorsiones. Suba el volumen del micrófono gradualmente para evitar crear distorsiones.

---

---

## CONEXIÓN BT

---

- Desconecte todos los dispositivos Bluetooth que han estado previamente conectados a este aparato.
- Active la función Bluetooth en su teléfono móvil o reproductor de música.
- Encienda el aparato y active la función Bluetooth. Cuando parpadea la luz azul de BT en el display LED, significa que el aparato se encuentra en modo Pairing.
- Inicie la búsqueda de dispositivos BT en su teléfono móvil o reproductor de música.
- Elija «Clubmaster 8000» en la lista de resultados de su teléfono móvil o reproductor de música.
- Seleccione OK o SÍ para conectar el aparato a su teléfono móvil o reproductor de música.
- En caso de que necesite introducir una contraseña, teclee «0000».
- La luz azul indica que la conexión se ha realizado con éxito.
- Pulse el botón DISCONNECT en el mando a distancia para desactivar la conexión Bluetooth.

---

## CONEXIÓN USB

---

El aparato dispone de 2 puertos USB.

Pulse el botón INPUT A para elegir USB A. A continuación, puede insertar un dispositivo USB para reproducir música.

Pulse el botón INPUT B para elegir USB B. A continuación, puede insertar otro dispositivo USB para reproducir música.

Importante: el puerto USB está concebido para transferir datos, es posible que no se pueda utilizar el puerto USB con otros dispositivos. No se recomienda utilizar un cable alargador USB.

## BATERÍA

### Protección de batería

- Cuando el aparato funciona a través de la batería, no opera en modo Standby.
- Cuando el nivel de la batería es bajo, aparece en el display «LOW POWER». El indicador de funcionamiento parpadea.
- Cuando el estado de la batería es crítico, aparece «NO POWER». El indicador de funcionamiento parpadea. Después de 1 minuto, el aparato se apaga.
- Cuando el estado de la batería es suficiente, el indicador de funcionamiento se ilumina de forma normal.
- Cuando el nivel de la batería es bajo, el indicador de funcionamiento parpadea.

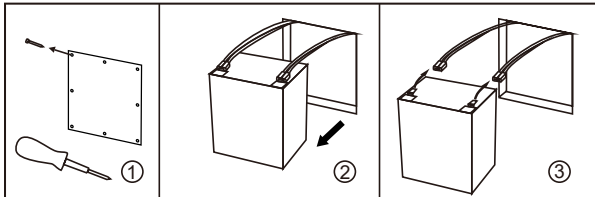
### Quitar la batería

1. Desatornille los tornillos de la parte posterior.
2. Retire la batería.
3. Desconecte la batería.



**Advertencia: Riesgo de quemaduras**

No abra la batería.



---

## RETIRADA DEL APARATO

---



Si en su país existe una disposición legal relativa a la eliminación de aparatos eléctricos y electrónicos, este símbolo estampado en el producto o en el embalaje advierte que no debe eliminarse como residuo doméstico. En lugar de ello, debe depositarse en un punto de recogida de reciclaje de aparatos eléctricos y electrónicos. Una gestión adecuada de estos residuos previene consecuencias potencialmente negativas para el medio ambiente y la salud de las personas. Puede consultar más información sobre el reciclaje y la eliminación de este producto contactando con su administración local o con su servicio de recogida de residuos.

Este producto contiene baterías. Si en su país existe una disposición legal relativa a la eliminación de baterías, estas no deben eliminarse como residuo doméstico. Infórmese sobre la normativa vigente relacionada con la eliminación de baterías. Una gestión adecuada de estos residuos previene consecuencias potencialmente negativas para el medio ambiente y la salud de las personas.

---

## DECLARACIÓN DE CONFORMIDAD

---

**Fabricante:**

Chal-Tec GmbH, Wallstraße 16, 10179 Berlín, Alemania.

**Importador para Gran Bretaña:**

Berlin Brands Group UK Limited  
PO Box 42  
272 Kensington High Street  
London, W8 6ND  
United Kingdom

Por la presente, Chal-Tec GmbH declara que el tipo de equipo radioeléctrico Clubmaster 8000/Clubmaster TripleBeat es conforme con la Directiva 2014/53/UE. El texto completo de la declaración UE de conformidad está disponible en la dirección Internet siguiente: [use.berlin/10032821](http://use.berlin/10032821)

Gentile Cliente,

La ringraziamo per aver acquistato il dispositivo. La preghiamo di leggere attentamente le seguenti istruzioni per l'uso e di seguirle per evitare possibili danni tecnici. Non ci assumiamo alcuna responsabilità per danni scaturiti da una mancata osservazione delle avvertenze di sicurezza e da un uso improprio del dispositivo. Scansionare il codice QR seguente, per accedere al manuale d'uso più attuale e per ricevere informazioni sul prodotto.



---

## INDICE

---

Dati tecnici	70
Avvertenzi di sicurezza	71
Descrizione del dispositivo	73
Descrizione del dispositivo	74
Utilizzo	80
Effeti sonori	80
Effetti cromatici luminosi	81
Funzione karaoke e chitarra	81
Accoppiamento BT e connessione	82
Connessioni USB	82
Batteria	83
Smaltimento	84
Dichiarazione di conformità	84

---

## DATI TECNICI

---

<b>Numero articolo</b>	<b>10032821</b>	<b>10034516</b>
<b>Power supply</b>	230 V~ 50 Hz	100-240 V ~ 50/60 Hz
RMS power	120 W	150 W
<b>Conessioni</b>		
Ingresso AUX IN		RCA
Ingresso LINE IN		3,5 mm
Ingresso microfono		6,3 mm
Intervallo di temperatura di funzionamento		5 °C a 40 °C
<b>BT</b>		
Standard di trasmissione BT		Version 2.1+EDR
Campo		fino a 10 metri
Profilo BT compatibile		A2DP

---

## AVVERTENZE DI SICUREZZA

---

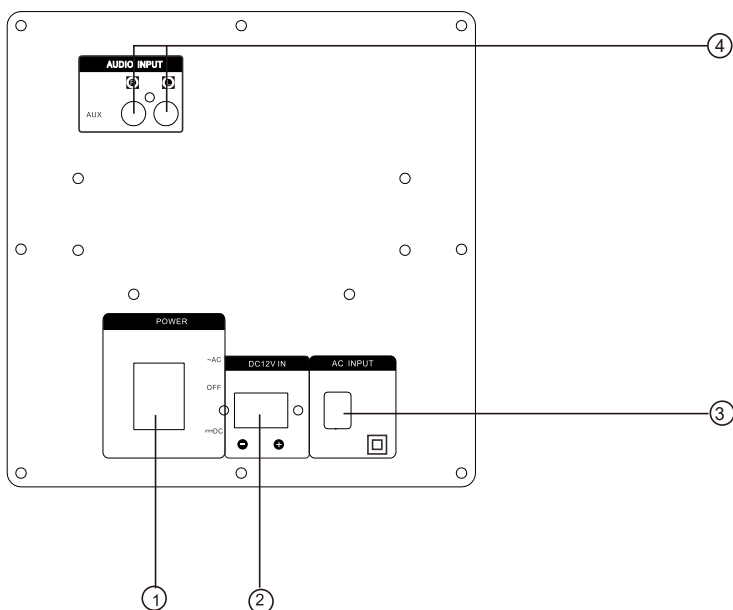
- Per garantire un funzionamento privo di problemi, leggere attentamente il presente manuale e conservarlo in un luogo sicuro per future consultazioni.
- Installare questo sound system in un luogo ben ventilato, fresco, asciutto, pulito e al riparo dalla luce del sole diretta, da fonti di calore, vibrazioni, polvere, umidità e/o freddo. Per un buon flusso d'aria devono essere mantenuti 10 cm di spazio su tutti i lati del dispositivo.
- Non posizionare il dispositivo vicino ad altri dispositivi elettrici, motori o trasformatori, in modo da evitare ronzii.
- Non sottoporre il dispositivo a improvvisi sbalzi di temperatura e non posizionarlo in luoghi con umidità elevata (ad es. in locali con umidificatori d'aria), per evitare la formazione di condensa all'interno, che potrebbe causare folgorazioni, incendi, danni al dispositivo e/o lesioni.
- Evitare di posizionare il dispositivo in luoghi in cui potrebbero cadervi sopra corpi estranei e/o in cui potrebbero gocciolare o essere spruzzati liquidi su di esso. Non posizionare mai i seguenti oggetti sopra al dispositivo:
  - ▶ Altri componenti, in quanto potrebbero causare danneggiamenti e/o scolorimento della superficie.
  - ▶ Oggetti con fiamme (come ad es. candele), in quanto potrebbero causare incendi e/o lesioni.
  - ▶ Contenitori con liquidi, in quanto potrebbero cadere e il liquido potrebbe causare folgorazioni all'utente e/o danni al dispositivo.
- Non coprire il dispositivo con giornali, tovaglie, tende ecc. per non impedire la dispersione di calore. Se la temperatura nel dispositivo aumenta, possono risultare incendi, danni al dispositivo e/o lesioni.
- Non collegare il dispositivo a una presa di corrente, fino a quando tutte le connessioni sono completamente collegate.
- Non utilizzare il dispositivo appoggiato a testa in giù, in quanto potrebbe surriscaldarsi e danneggiarsi.
- Non utilizzare forza su interruttori, tasti e/o cavo.
- Impugnare la spina quando la si scollega e non il cavo.
- Non pulire il dispositivo con solventi chimici, in quanto potrebbero danneggiare la superficie. Per la pulizia, utilizzare un panno pulito e asciutto.
- Utilizzare solo tensione equivalente a quella indicata sul dispositivo. L'utilizzo con tensione superiore è pericoloso e può causare incendi, danni al dispositivo e/o lesioni. Non ci assumiamo nessuna responsabilità per danni scaturiti dall'uso di questo dispositivo con tensione diversa da quella indicata.
- Per evitare danni dovuti a colpi di fulmine, scollegare il cavo di alimentazione e l'antenna dalla presa di corrente o dal dispositivo durante temporali.

- Non cercare di modificare o riparare il dispositivo. Rivolgersi a personale tecnico qualificato se è necessaria manutenzione. Non aprire mai, in nessun caso, l'alloggiamento del dispositivo.
- Se il dispositivo non viene utilizzato per periodi prolungati (ad es. durante le ferie), staccare la spina.
- Prima di spostare il dispositivo, staccare la spina.
- Se la temperatura ambiente cambia improvvisamente, può formarsi acqua di condensa. Scollegare l'alimentazione elettrica staccando la spina. Lasciare il dispositivo scollegato per un po' di tempo.
- Se si utilizza il dispositivo per tempi prolungati, questo può diventare caldo. Spegnere il dispositivo e lasciarlo raffreddare.
- Posizionare il dispositivo vicino a una presa elettrica. La spina deve essere facilmente raggiungibile.
- Le batterie non devono essere esposte a calore eccessivo, come raggi solari, fuoco o simili. Rispettare le normative regionali per lo smaltimento delle batterie.
- Una pressione sonora eccessiva utilizzando cuffie può causare la perdita dell'udito.
- Do not attempt to modify or fix the unit. Contact qualified service personnel when any service is needed.
- The cabinet should never be opened for any reason.
- When you are not planning to use the unit for long periods of time (e.g. vacation), disconnect the AC power plug from the wall outlet.
- Before moving the unit, disconnect the AC power plug from the wall outlet.
- Condensation will form when the surrounding temperature changes suddenly. Disconnect the power cable from the outlet, then leave the unit alone.
- When using the unit for a long period of time, the unit may become warm. Turn the power off, then leave the unit alone to cool.
- Install the unit near the AC outlet and where the AC power plug can be reached easily.
- The batteries shall not be exposed to excessive heat such as sunshine, fire or the like. When you dispose of batteries, follow your regional regulations.
- Excessive sound pressure from earphones and headphones can cause hearing loss.



## DESCRIZIONE DEL DISPOSITIVO

### Retro 10032821



#### 1 Interruttore di alimentazione

Tre posizioni: AC (tensione di alimentazione), OFF, DC (funzionamento a batteria)

In posizione AC e con input AC acceso, l'altoparlante è attivo e la batteria viene caricata. La batteria viene caricata anche in modalità standby.

In posizione OFF, sia il funzionamento a corrente che quello a batteria sono spenti.

In posizione DC il dispositivo viene alimentato dalla batteria da 12 V.

#### 2 Connessione corrente continua 12 V

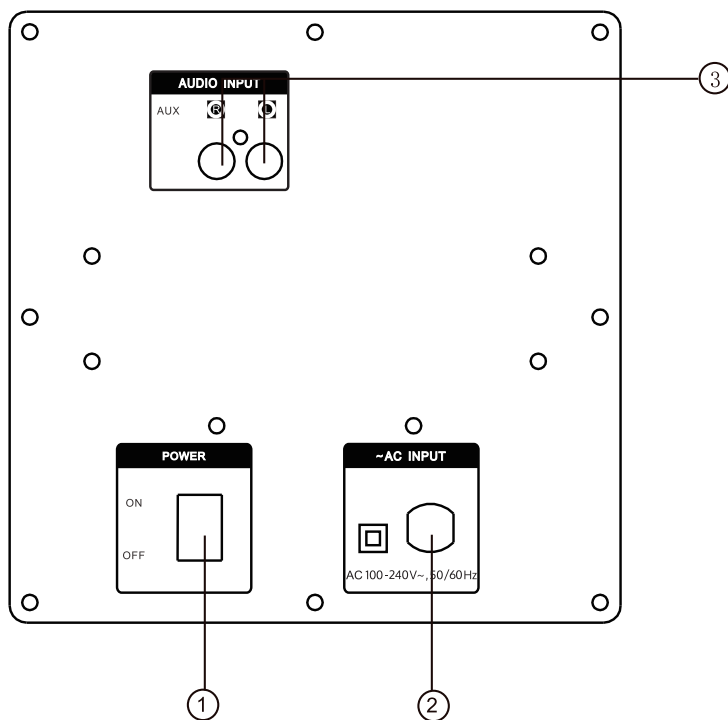
Se si utilizza l'impianto all'aperto e la batteria si scarica, è possibile connettere al dispositivo una fonte a corrente continua da 12 V (ad es. batteria dell'auto) per continuare l'utilizzo.

#### 3 Connessione alla rete elettrica (AC): 230V~, 50 Hz

#### 4 Ingresso AUX

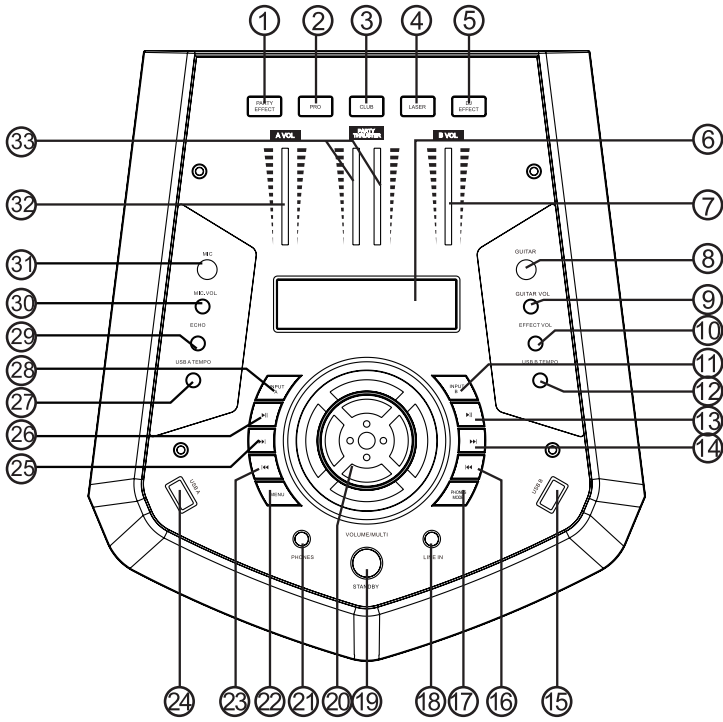
## DESCRIZIONE DEL DISPOSITIVO

### Retro 10034516

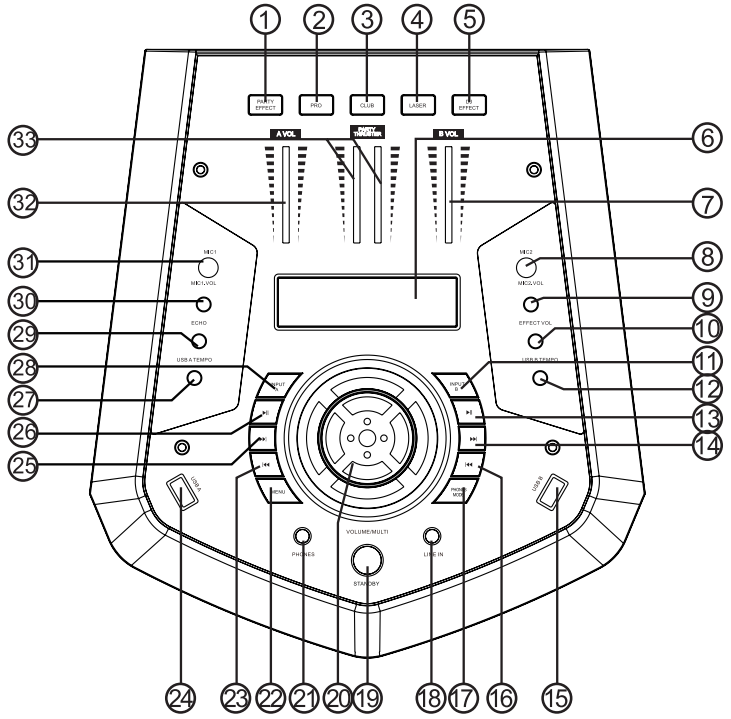


- 1 **Interruttore di alimentazione:** Accendere o spegnere l'unità (ON/OFF).
- 2 **Connessione alla rete elettrica (AC):** 100-240 V~, 50/60 Hz
- 3 **Ingresso AUX**

Fronte 10032821

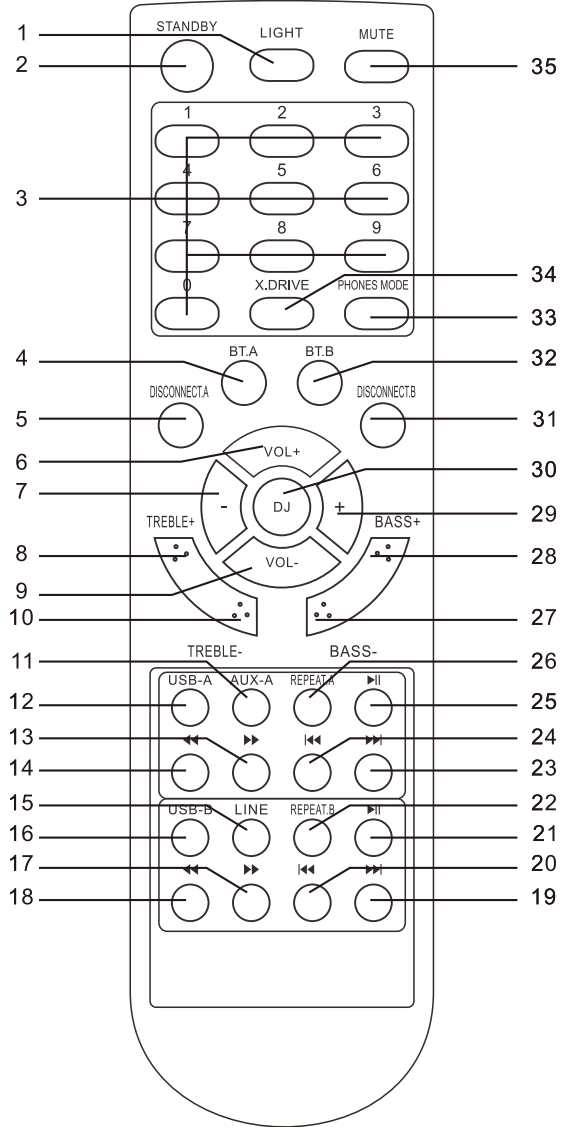


Fronte 10034516



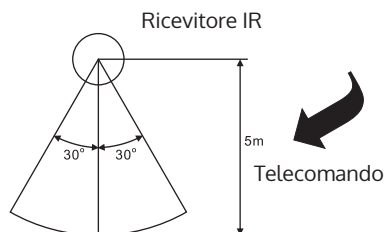
- 1 Effetti per party**  
Scelta tra diversi effetti: Spinta, Allarme, Vettore, Fuoco d'artificio, Pioggia.
- 2 Modalità professionale**
- 3 Modalità club**
- 4 Laser**
- 5 Effetti per DJ**  
Premere brevemente per elezionare diversi effetti musicali: SCRATCH, RIVERBERO, BEAT BOX, YEAH, BRING IT, GEYA, COME ON.
- 6 Display Led**  
Visualizzazione delle impostazioni: sinistra – stato degli ingressi A e B.
- 7 Volume ingresso B**  
Impostazione del volume di B.
- 8 Ingresso chitarra (10032821)**  
**Ingresso microfono 2 (10034516)**  
**Volume chitarra (10032821)**  
Regolazione volume dell'ingresso  
  
**Volume microfono 2 (10034516)**  
Impostazione del volume dell'ingresso microfono 2.
- 9 Volume effetti**  
Regolazione volume degli effetti.
- 10 Modalità ingresso B**  
Selezione della modalità dell'ingresso B: LINE, USB B, BT-B.
- 11 Tempo USB B**  
Riproduzione lenta o rapida.
- 12 Pausa ingresso B**
- 13 Titolo successivo ingresso B**
- 14 Ingresso USB B**
- 15 Titolo precedente ingresso B**  
Titolo precedente sull' ingresso B
- 16 Funzione cuffie**  
Passare alle cuffie.
- 17 Ingresso LINE IN/AUDIO**  
Connessioni di spinotti LINE IN.
- 18 Carica batteria/Standby/Normale**  
Tenere premuto per accendere l'impianto o passare in modalità standby. Premere brevemente per passare tra modalità carica batteria, standby, normale.
- 19 Volume/Multi**  
Ruotare la manopola per regolare il volume del dispositivo, delle cuffie, gli alti e i bassi.
- 20 Connessione cuffie**
- 21 Menu**  
Selezionare volume, bassi, alti e modalità d'illuminazione.
- 22 Titolo precedente ingresso A**  
Selezionare il titolo precedente.
- 23 Ingresso USB A**
- 24 Titolo successivo ingresso A**  
Passare al titolo successivo.
- 25 Riproduzione ingresso A**
- 26 Velocità di riproduzione ingresso A**  
Riproduzione lenta e rapida.
- 27 Modalità ingresso A**  
Selezione della modalità dell'ingresso A: LINE, USB A, BT-A, FM.
- 28 Eco**  
Impostazione effetto eco sull'ingresso microfono.
- 29 Volume microfono (1)**  
Impostazione del volume dell'ingresso microfono 1.
- 30 Ingresso microfono**
- 31 Volume ingresso A**
- 32 Effetti party**  
Spostare l'interruttore per creare un'atmosfera da party.

Telecomando



- |    |                         |    |                              |
|----|-------------------------|----|------------------------------|
| 1  | Luce                    | 19 | Titolo successivo USB        |
| 2  | Standby                 | 20 | Titolo precedente ingresso B |
| 3  | Tasti numerici          | 21 | Play/pausa ingresso B        |
| 4  | Ingresso BT A           | 22 | Ripetere ingresso B          |
| 5  | Scollegare fonte A      | 23 | Titolo successivo ingresso A |
| 6  | Volume +                | 24 | Titolo successivo ingresso B |
| 7  | Impostazione menu –     | 25 | Titolo precedente ingresso A |
| 8  | Treble +                | 26 | Ripetere ingresso A          |
| 9  | Volume –                | 27 | Bass –                       |
| 10 | Treble –                | 28 | Bass +                       |
| 11 | Ingresso AUX A          | 29 | Impostazioni menu +          |
| 12 | Ingresso USB B          | 30 | Modalità DJ                  |
| 13 | Avanti ingresso USB A   | 31 | Ingresso BT B                |
| 14 | Indietro ingresso USB A | 32 | Modalità telefoni            |
| 15 | LINE                    | 33 | X-DRIVE                      |
| 16 | Ingresso USB B          | 34 | Muto                         |
| 17 | Avanti ingresso USB B   |    |                              |
| 18 | Indietro ingresso USB B |    |                              |

### Avvertenze sul telecomando



- Se il telecomando entra in conflitto con altri dispositivi, può essere influenzata la funzionalità.
- Non premere contemporaneamente i tasti sul dispositivo e sul telecomando.
- Evitare l'utilizzo di due telecomandi in contemporanea, in quanto potrebbero risultare funzioni errate.
- Utilizzare solo batterie LR03 (AAA). Non utilizzare batterie vecchie e nuove insieme.
- Quando le batterie sono scariche, pulire il vano prima di inserire quelle nuove.
- Non cortocircuitare i contatti delle batterie. Conservare le vecchie batterie in un luogo adatto.

---

## UTILIZZO

---

1. Assicurarsi di scollegare l'alimentazione quando si effettuano collegamenti agli ingressi.
2. Accendere il dispositivo e attendere 2-3 secondi in modo che le funzioni dell'altoparlante siano attive.
3. Selezionare una fonte audio premendo INPUT A sul pannello di controllo per visualizzare AUX A, BT-A, USB A. Premere INPUT B sul pannello di controllo per visualizzare AUX B, BT-B, USB B.
4. Regolare la manopola VOLUME/MULTI sul pannello di controllo o il tasto VOL+/- sul telecomando per impostare volume, alti e bassi. Ruotare la manopola del volume sinistra per regolare il volume dell'ingresso A e quella destra per l'ingresso B.
5. Premere MENU sul pannello di controllo per visualizzare BASS, TREBLE, AUTO, MAIN e regolare la manopola del volume per modificare alti, bassi, modalità d'illuminazione ed effetto sonoro.
6. Selezionare una fonte: premere PHONES MODEL sul pannello di controllo per visualizzare INPUT A, INPUT B o INPUT AB. Impostare PHONES VOLUME di INPUT A, INPUT B o INPUT AB.
7. Premere LIGHT sul telecomando o MENU sul lato frontale per visualizzare la modalità d'illuminazione e premere il tasto VOLUME/MULTI per modificare la modalità d'illuminazione OFF, R, G, B, RG, RB, GB, RGB, AUTO-DEMO.
8. Premere MUTE per attivare la modalità muta e premerlo nuovamente per disattivarla.

---

## EFFETTI SONORI

---

1. Effetto DJ  
Premere SCRATCH, REVB, B.BOX, YEAH, BRING IT, PROC, GEYA o SCRATCH, REVERB, BEAT BOX, YEAH sul telecomando. Ruotare poi la manopola SCRATCH/DJ EFFECT per ottenere il relativo effetto.
2. Effetti musicali  
Premere CLUB, MARVEL, USER, LASER, YEAH sul pannello di controllo per impostare il relativo effetto musicale.
3. Effetti da party  
Premere PARTY EFFECT sul pannello di controllo per selezionare THRUST, ALARM, VECTOR, FIREWORK, RAINING. Con il cursore per effetti da party si ottiene il relativo effetto, quando il cursore ha raggiunto MAX.



---

## EFFETTI CROMATICI LUMINOSI

---

Impostazione dell'illuminazione dell'altoparlante.

R lampeggia in rosso

G lampeggia in verde

B lampeggia in blu

RG lampeggia in rosso e verde

GB lampeggia in verde e blu

RGB lampeggia in rosso, verde e blu

Auto passaggio tra diverse combinazioni cromatiche

Demo le luci lampeggiano e cambiano colore seguendo il ritmo della musica

---

## FUNZIONE KARAOKE E CHITARRA

---

1. Spegnere il volume del microfono e impostare il volume progressivamente dopo aver collegato il microfono.
2. Impostare il volume del microfono con la manopola MIC VOL sul pannello di controllo.
3. Impostare ECO sul pannello di controllo per modificare l'effetto eco sul microfono.
4. Impostare il volume della chitarra con la manopola GUITAR VOL sul pannello di controllo.

---

Nota: mentre si canta, non toccare la parte superiore del microfono, in modo da evitare feedback. Regolare il volume del microfono progressivamente in modo da evitare feedback.

---

---

## ACCOPIAMENTO BT E CONNESSIONE

---

- Spegnere tutti i dispositivi BT che sono stati collegati con questo dispositivo in precedenza.
- Attivare la funzione BT su smartphone o lettore musicale.
- Accendere il dispositivo e metterlo in modalità BT. La luce lampeggiante blu BT indica che si trova in modalità di accoppiamento.
- Cercare i dispositivi BT con smartphone o lettore musicale.
- Selezionare "Clubmaster 8000" dai risultati della ricerca dello smartphone o lettore musicale.
- Selezionare OK o Sì per collegare questo dispositivo con smartphone o lettore musicale.
- Se è protetto da una password, inserire "0000".
- La luce blu indica che la connessione ha avuto successo.
- Premere DISCONNECT sul telecomando per terminare la connessione BT.

---

## CONNESSIONI USB

---

L'impianto è dotato di due ingressi USB

Premere INPUT A per selezionare USB A. Ora è possibile collegare un dispositivo USB per la riproduzione musicale.

Premere INPUT B per selezionare USB B. Ora è possibile collegare un dispositivo USB per la riproduzione musicale.

Non si consiglia l'utilizzo di prolunghe USB.

---

## BATTERIA

---

### Tutela della batteria

- Quando il dispositivo funziona a batteria, le immissioni di controllo non sono accettate in modalità standby.
- Quando la batteria ha una carica bassa, compare il messaggio "LOW POWER". La spia di funzionamento lampeggia.
- Quando il livello energetico è critico, compare "NO POWER". La spia di funzionamento lampeggia. Dopo un minuto l'impianto si spegne.
- Quando la carica della batteria è sufficiente, la spia di funzionamento si accende normalmente.
- In caso di carica bassa la spia di funzionamento lampeggia.

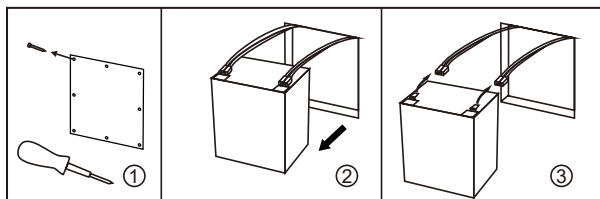
### Estrarre la batteria

1. Rimuovere le viti sul retro.
2. Togliere la batteria.
3. Scollegare la batteria



**Attenzione: pericolo di corrosione/irritazione cutanea**

Non aprire la batteria.



---

## SMALTIMENTO

---



Se nel proprio paese si applicano le regolamentazioni inerenti lo smaltimento di dispositivi elettrici ed elettronici, questo simbolo sul prodotto o sulla confezione segnala che questi prodotti non possono essere smaltiti con i rifiuti normali e devono essere portati a un punto di raccolta di dispositivi elettrici ed elettronici. Grazie al corretto smaltimento dei vecchi dispositivi si tutela il pianeta e la salute delle persone da possibili conseguenze negative. Informazioni riguardanti il riciclo e lo smaltimento di questi prodotti si ottengono presso l'amministrazione locale oppure il servizio di gestione dei rifiuti domestici.

Il prodotto contiene batterie. Se nel proprio paese si applicano le regolamentazioni inerenti lo smaltimento di batterie, non possono essere smaltite con i normali rifiuti domestici. Preghiamo di informarvi sulle regolamentazioni vigenti sullo smaltimento delle batterie. Grazie al corretto smaltimento dei vecchi dispositivi si tutela l'ambiente e la salute delle persone da conseguenze negative.

---

## DICHIARAZIONE DI CONFORMITÀ

---

**Produttore:**

Chal-Tec GmbH, Wallstraße 16, 10179 Berlino, Germania.

**Importatore per la Gran Bretagna:**

Berlin Brands Group UK Limited  
PO Box 42  
272 Kensington High Street  
London, W8 6ND  
United Kingdom

Il fabbricante, Chal-Tec GmbH, dichiara che il tipo di apparecchiatura radio Clubmaster 8000/Clubmaster TripleBeat è conforme alla direttiva 2014/53/UE. Il testo completo della dichiarazione di conformità UE è disponibile al seguente indirizzo Internet: [use.berlin/10032821](http://use.berlin/10032821)







