

SOMMERWIND

Standventilator
Stand Fan
Ventilador de pie
Ventilateur sur pied
Ventilatore verticale

10034674 10034675



COMFORTING
OMFORTING
FORTINGCOF
TINGCOMFO
COMFORTING
OMFORTING
FORTINGCOF
TINGCOMFO

KLARSTEIN

www.klarstein.com

Sehr geehrter Kunde,

wir gratulieren Ihnen zum Erwerb Ihres Gerätes. Lesen Sie die folgenden Hinweise sorgfältig durch und befolgen Sie diese, um möglichen Schäden vorzubeugen. Für Schäden, die durch Missachtung der Hinweise und unsachgemäßen Gebrauch entstehen, übernehmen wir keine Haftung. Scannen Sie den folgenden QR-Code, um Zugriff auf die aktuellste Bedienungsanleitung und weitere Informationen rund um das Produkt zu erhalten.



INHALTSVERZEICHNIS

Sicherheitshinweise 4
Geräteübersicht 6
Zusammenbau 7
Bedienung 10
Weitere Funktionen 12
Reinigung und Pflege 13
Spezielle Entsorgungshinweise für Verbraucher in Deutschland 14
Hinweise zur Entsorgung 16
Hersteller & Importeur (UK) 16

English 17
Español 29
Français 41
Italiano 53

TECHNISCHE DATEN

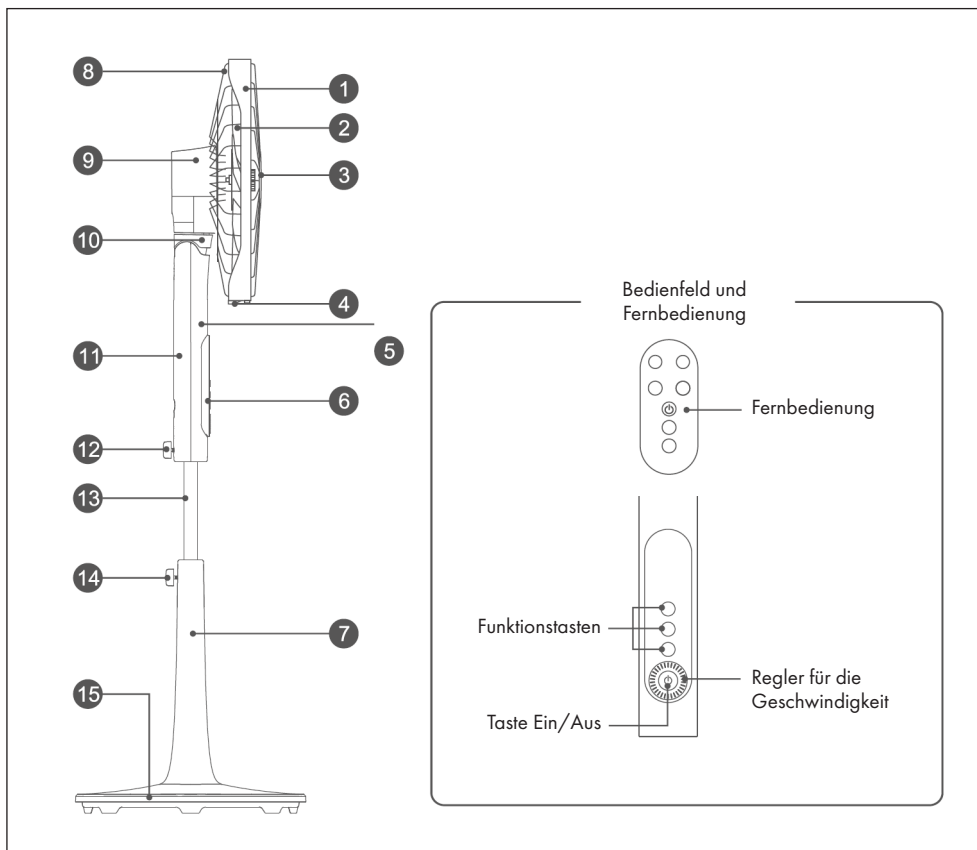
Artikelnummer	10034674, 10034675
Stromversorgung	220-240 V ~ 50/60 Hz
Leistung	35 W
Geräuschpegel	≤ 67 dB (A)

SICHERHEITSHINWEISE

- Entfernen Sie die Verpackung und versichern Sie sich, dass kein Teil während des Transports beschädigt wurde. Falls Teile beschädigt wurden wenden Sie sich umgehend an den Kundendienst.
- Kinder könnten sich an den Verpackungsmaterialien und Altgeräten verletzen. Entsorgen Sie das Verpackungsmaterial daher umgehend.
- Kinder ab 8 Jahren, psychisch, sensorisch und körperlich eingeschränkte Menschen dürfen das Gerät nur benutzen, wenn sie vorher von einer für sie verantwortlichen Aufsichtsperson ausführlich mit den Funktionen und den Sicherheitsvorkehrungen vertraut gemacht wurden und die damit verbundenen Risiken verstehen.
- Prüfen Sie vor der Benutzung die Spannung auf der Geräteplakette. Schließen Sie das Gerät nur an Steckdosen an, die der Spannung des Geräts entsprechen.
- Benutzen Sie das Gerät nur für den vorgesehenen Verwendungszweck entsprechend der Beschreibung in der Bedienungsanleitung.
- Halten Sie sich beim Zusammenbau genau an die Anleitung. Eine falsche Vorgehensweise kann zu irreparablen Schäden am Gerät führen.
- Schalten Sie das Gerät aus und ziehen Sie den Stecker aus der Steckdose, bevor Sie das Gerät reinigen oder wenn Sie es nicht mehr benutzen.
- Falls das Gerät nicht ordnungsgemäß funktioniert, schalten Sie es umgehend aus und wenden Sie sich an einen Fachbetrieb in Ihrer Nähe.
- Falls das Netzkabel oder der Stecker beschädigt sind, müssen sie vom Hersteller, einem autorisierten Fachbetrieb oder einer ähnlich qualifizierten Person ersetzt werden.
- Schließen Sie das Gerät nicht an Mehrfachsteckdosen an.
- Benutzen Sie kein Verlängerungskabel.
- Schließen Sie das Gerät nicht an Zeitschaltuhren oder ferngesteuerte Steckdosen an.
- Benutzen oder verstauen Sie das Gerät nicht in der Nähe von Wärmequellen, wie Heizungen.
- Tauchen Sie das Gerät und den Stecker niemals in Wasser oder andere Flüssigkeiten. Falls Wasser darauf ausläuft, ziehen Sie umgehend den Stecker aus der Steckdose und lassen Sie das Gerät von einem Fachbetrieb überprüfen.
- Wenn Sie das Gerät erstmals benutzen, entfernen die alle Folien und das komplette Verpackungsmaterial.
- Ziehen sie den Stecker nicht am Kabel aus der Steckdose, sondern halten Sie ihn beim Abziehen mit der Hand fest.
- Bevor Sie den Stecker in die Steckdose stecken, versichern Sie sich, dass das Gerät ausgeschaltet ist.
- Ziehen Sie das Netzkabel nicht in die Länge.
- Achten Sie das darauf, dass alle Luftein- und Luftauslässe frei und nicht zugedeckt sind, damit sich das Gerät nicht überhitzt.
- Achten Sie darauf, dass das Netzkabel nicht über scharfe Kanten oder Oberflächen verläuft.

- Hängen Sie das Gerät nicht an der Decke oder Wand auf, außer es ist für diesen Betrieb ausgelegt.
- Lassen Sie um das Gerät herum genug Platz zu Wänden, Möbeln oder anderen Geräten, um eine bestmögliche Leistung zu erzielen.
- Benutzen Sie das Gerät nicht in der Nähe von Gasöfen oder Gasheizungen.
- Stellen Sie das Gerät nicht in die Nähe oder direkt unter Vorhänge.
- Decken Sie das Gerät nicht ab.
- Setzen Sie sich und andere Personen nicht dem direkten Luftstrom aus, damit Sie sich nicht erkälten.
- Wenn Sie das Gerät nicht mehr benutzen, verstauen Sie es in der Originalverpackung an einem trockenen Ort.
- Ziehen Sie immer den Stecker aus der Steckdose, bevor Sie das Gerät reinigen, warten, verstauen oder wenn Sie es nicht mehr benutzen.
- Benutzen Sie das Gerät nicht in der Nähe explosiver oder entflammbarer Stoffe oder Flüssigkeiten.
- Das Gerät ist nicht für den kommerziellen Gebrauch, sondern nur für Gebrauch im Haushalt und in ähnlichen Umgebungen vorgesehen. Dazu zählen Küchen in Büros, Bauernhöfen, Hotels, Motels und Einrichtungen, die Bed & Breakfast anbieten.

GERÄTEÜBERSICHT

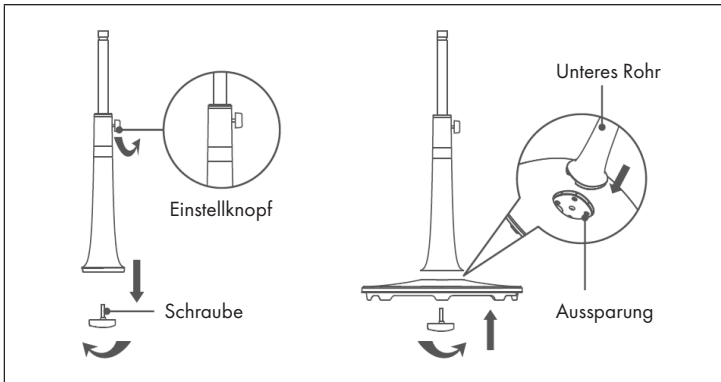


1	Lüftergitter	9	Motorabdeckung
2	Lüfterblätter	10	Neigungseinstellung
3	Vorderes Gitter	11	Hintere Abdeckung
4	Verriegelung	12	Einstellknopf
5	Vordere Abdeckung	13	Oberes Rohr
6	Bedienfeld	14	Einstellknopf für die Höhe
7	Unteres Rohr	15	Standfuß
8	Hinteres Gitter		

ZUSAMMENBAU

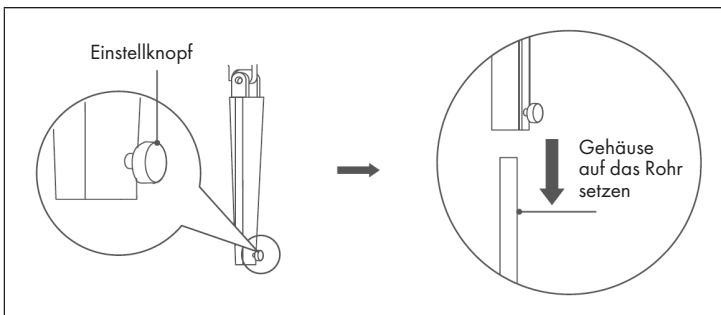
Installation des Standfußes

- Drehen Sie den Einstellknopf am unteren Rohr gegen den Uhrzeigersinn. Ziehen Sie das obere Rohr bis zum Anschlag aus dem unteren Rohr heraus. Ziehen Sie dann den Einstellknopf im Uhrzeigersinn fest.
- Entfernen Sie die Schraube aus dem Standfuß.
- Setzen Sie das untere Rohr auf die Aussparung im Standfuß.
- Verbinden Sie den Standfuß mit dem unteren Rohr, indem Sie die Schraube wieder festziehen.



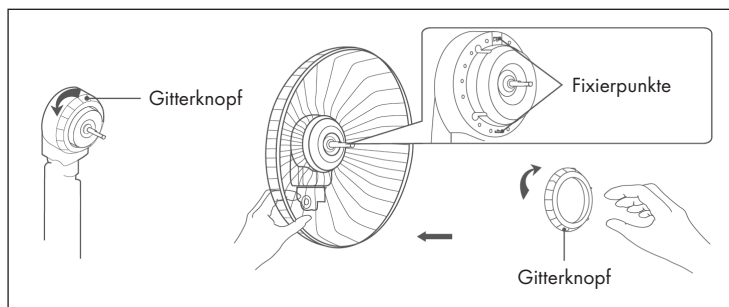
Installation der Motorgehäuses

- Lösen Sie den Einstellknopf am Motorgehäuse
- Setzen Sie das Motorgehäuse auf das obere Rohr und ziehen Sie den Einstellknopf wieder fest.



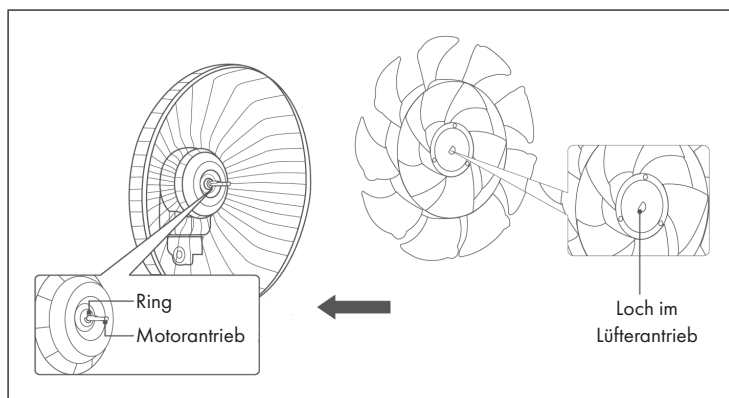
Installation des hinteren Gitters

- Drehen Sie den Gitterknopf gegen den Uhrzeigersinn und nehmen Sie ihn ab.
- Richten Sie das hintere Gitter an den Fixierpunkten der Motorabdeckung aus.
- Halten Sie das hintere Gitter mit einer Hand fest und drehen Sie den Gitterknopf mit der anderen Hand im Uhrzeigersinn fest.

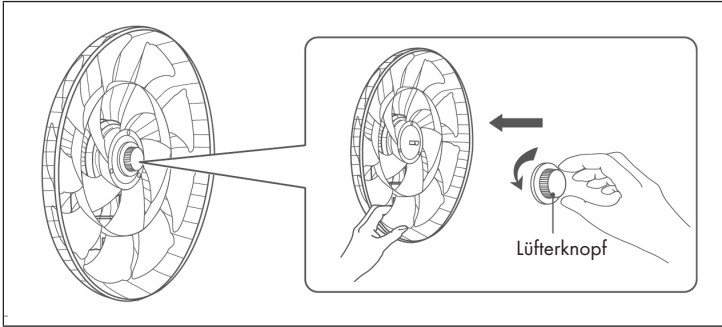


Installation der Lüfterblätter

Richten Sie das Loch im Lüfterantrieb am Motorantrieb aus und schieben Sie die Lüfterblätter in Richtung des Fixier-Rings.

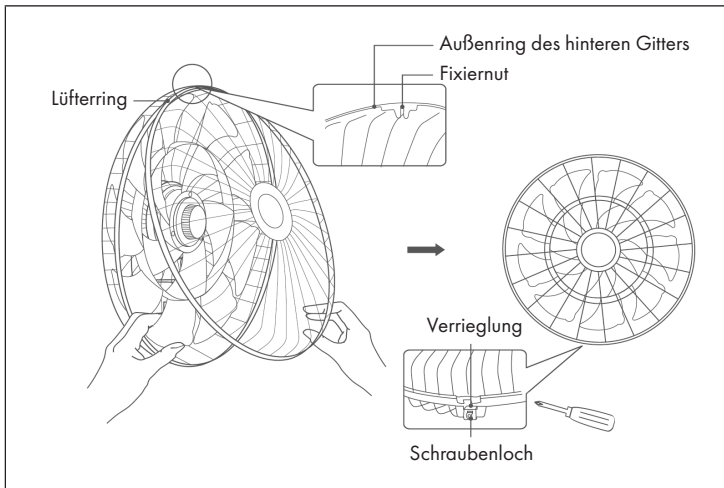


Nehmen Sie den Lüfterknopf aus der Verpackung. Halten Sie die Lüfterblätter mit der einen Hand und drehen Sie den Lüfterknopf mit der anderen Hand gegen den Uhrzeigersinn fest.



Installation des vorderen Gitters

- Entfernen Sie die Schrauben am Lüfterring. Setzen Sie das vordere Gitter schräg an das hintere Gitter. Richten Sie das vordere Gitter dabei an der Fixiernut am Außenring des hinteren Gitters aus und schließen Sie das vordere Gitter.
- Legen Sie die Verriegelung um und ziehen Sie die Schrauben wieder fest.







BEDIENUNG

Geräte einschalten/ausschalten

Stecken Sie den Stecker in die Steckdose. Drücken Sie die Taste EIN/AUS, um das Gerät ein- und wieder auszuschalten.

Modus auswählen

Drücken Sie im eingeschalteten Zustand mehrmals auf die Taste MODE, um einen der folgenden Windmodi auszuwählen: Normaler Wind > Natürlicher Wind > Schlafmodus > Leiser Modus.

	Normaler Wind: Die Windgeschwindigkeit ist konstant.
	Natürlicher Wind: Die Windgeschwindigkeit variiert in bestimmten Zeitabschnitten und simuliert natürlichen Wind.
	Schlafmodus: Die Windgeschwindigkeit wird mit der Zeit automatisch verringert.
	Leiser Modus: Der Windfluss ist leise und angenehm.

Anpassen der Windgeschwindigkeit

Die Windgeschwindigkeit kann im Normalen Modus und im Schlafmodus in 22 Stufen angepasst werden. Im Natürlichen Modus lässt sich die Windgeschwindigkeit in 4 Stufen anpassen. Im Leisen Modus steht nur eine Windgeschwindigkeit zur Verfügung.

Drücken Sie im eingeschalteten Zustand auf die Taste [+] auf der Fernbedienung, um die Windgeschwindigkeit zu erhöhen. Sobald die höchste Windgeschwindigkeit erreicht ist, reagiert das Gerät nicht mehr auf den Tastendruck. Um die Windgeschwindigkeit wieder zu verringern, benutzen Sie die Taste [-] auf der Fernbedienung oder drehen Sie den Regler für die Geschwindigkeit gegen den Uhrzeigersinn. Sobald die niedrigste Windgeschwindigkeit erreicht ist, reagiert das Gerät nicht mehr auf den Tastendruck.

Einschalt-Timer einstellen

Drücken Sie im Standby-Zustand mehrmals auf die Taste TIMER/PRESET und das Timer-Symbol beginnt zu blinken. Benutzen Sie die Tasten [+] und [-], um die Zeit für den Einschalt-Timer einzustellen von 0.5-12 Stunden einzustellen. Halten Sie die Tasten gedrückt, um die Zeit schneller einzustellen. Wenn Sie die Gewünschte Zeit eingestellt haben, drücken Sie erneut auf die Taste TIMER/PRESET, um die Einstellung zu bestätigen.

Hinweis: Wenn sie während der Timer-Einstellung länger als 5 Sekunden keine Taste drücken, wird der Timer deaktiviert.

Wenn der Timer eingeschaltet ist, halten Sie die Taste TIMER/PRESET mindestens 2 Sekunden lang gedrückt, um den Timer zu deaktivieren. Das Timer-Symbol erlischt.

Sobald der Timer abgelaufen ist, geht das Gerät automatisch an.

Ausschalt-Timer einstellen

Drücken Sie im eingeschalteten Zustand mehrmals auf die Taste TIMER/PRESET und das Timer-Symbol beginnt zu blinken. Benutzen Sie die Tasten [+] und [-], um die Zeit für den Ausschalt-Timer einzustellen von 0.5-12 Stunden einzustellen. Halten Sie die Tasten gedrückt, um die Zeit schneller einzustellen. Wenn Sie die Gewünschte Zeit eingestellt haben, drücken Sie erneut auf die Taste TIMER/PRESET, um die Einstellung zu bestätigen. Im Display erscheint die eingestellte Zeit.

Hinweis: Wenn sie während der Timer-Einstellung länger als 5 Sekunden keine Taste drücken, wird der Timer deaktiviert.

Wenn der Timer eingeschaltet ist, halten Sie die Taste TIMER/PRESET mindestens 2 Sekunden lang gedrückt, um den Timer zu deaktivieren. Das Timer-Symbol erlischt.

Sobald der Timer abgelaufen ist, geht das Gerät automatisch aus.

Schwingfunktion aktivieren

Drücken Sie im eingeschalteten Zustand auf die Taste OSC, um die Schwingfunktion ein- und auszuschalten.

WEITERE FUNKTIONEN

Automatische Display-Abschaltung

Wenn sie das Gerät einschalten aber länger als 40 Sekunden lang kein Betrieb erfolgt, erlöschen alle Anzeigen. Durch Drücken einer beliebigen Taste (außer der Taste EIN/AUS) kann die Anzeige wieder aktiviert werden.

Speicherfunktion

Das Produkt verfügt über eine Speicherfunktion. Solange das Gerät ausgeschaltet, aber noch ans Stromnetz angeschlossen ist, speichert es den aktuellen Betriebszustand. Wenn das Gerät wieder eingeschaltet wird, arbeitet es im gespeicherten Betriebszustand.

Automatische Abschaltung

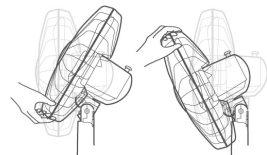
Wenn im eingeschalteten Zustand bei gestartetem Programm länger als 15 Stunden keine Bedienung erfolgt, wird das Gerät automatisch ausgeschaltet.

Höhenverstellung

Drehen Sie den Einstellknopf für die Höhe gegen den Uhrzeigersinn. Ziehen Sie dann das obere Rohr bis zum Anschlag aus dem unteren Rohr heraus. Drehen Sie den Einstellknopf für die Höhe im Uhrzeigersinn fest.

Neigung einstellen

Wenn Sie möchten, dass der Wind nach oben oder unten weht, heben Sie das Gitter leicht an oder drücken Sie es leicht herunter.



Fernbedienung

Dieses Produkt ist mit einer Infrarot-Fernbedienung ausgestattet. Die Funktion der Tasten auf der Fernbedienung ist die gleiche wie auf dem Gerät.


Diese Fernbedienung ist eine universelle Fernbedienung, die für verschiedene Arten von Ventilatoren geeignet ist. Auf die Tastenfunktionen, die für dieses Modell nicht anwendbar sind, wird an dieser Stelle nicht eingegangen.

REINIGUNG UND PFLEGE

- Ziehen Sie vor der Reinigung den Stecker aus der Steckdose.
- Verwenden Sie zur Reinigung keine Scheuerschwämme oder harte Gegenstände, um Kratzer zu vermeiden.
- Verwenden Sie zur Reinigung der Komponenten keinen Verdünner, Alkohol, Scheuerpulver oder harte Bürsten.
- Benutzen Sie zur Reinigung ein weiche Tuchs. Falls nötig verwenden Sie etwas Seifenlauge, um hartnäckige Verschmutzungen an der Oberfläche zu entfernen. Wringen Sie das Tuch vorher gut aus und wischen Sie das Gerät hinterher mit einem trockenen Tuch ab.
- Prüfen Sie nach der Reinigung, ob alle Teile wieder korrekt montiert sind.
- Wenn Sie das Gerät länger nicht benutzen, nehmen Sie die Batterien aus der Fernbedienung (sofern vorhanden).

SPEZIELLE ENTSORGUNGSHINWEISE FÜR VERBRAUCHER IN DEUTSCHLAND

Entsorgen Sie Ihre Altgeräte fachgerecht. Dadurch wird gewährleistet, dass die Altgeräte umweltgerecht verwertet und negative Auswirkungen auf die Umwelt und menschliche Gesundheit vermieden werden. Bei der Entsorgung sind folgende Regeln zu beachten:

- Jeder Verbraucher ist gesetzlich verpflichtet, Elektro- und Elektronikaltgeräte (Altgeräte) sowie Batterien und Akkus getrennt vom Hausmüll zu entsorgen. Sie erkennen die entsprechenden Altgeräte durch folgendes Symbol der durchgestrichene Mülltonne (WEEE Symbol). 
- Sie haben Altbatterien und Altakkumulatoren, die nicht vom Altgerät umschlossen sind, sowie Lampen, die zerstörungsfrei aus dem Altgerät entnommen werden können, vor der Abgabe an einer Entsorgungsstelle vom Altgerät zerstörungsfrei zu trennen.
- Bestimmte Lampen und Leuchtmittel fallen ebenso unter das Elektro- und Elektronikgesetz und sind dementsprechend wie Altgeräte zu behandeln. Ausgenommen sind Glühlampen und Halogenlampen. Entsorgen Sie Glühlampen und Halogenlampen bitte über den Hausmüll, sofern Sie nicht das WEEE Symbol tragen.
- Jeder Verbraucher ist für das Löschen von personenbezogenen Daten auf dem Elektro- bzw. Elektronikgerät selbst verantwortlich.

Rücknahmepflicht der Vertreiber

Vertreiber mit einer Verkaufsfläche für Elektro- und Elektronikgeräte von mindestens 400 Quadratmetern sowie Vertreiber von Lebensmitteln mit einer Gesamtverkauffläche von mindestens 800 Quadratmetern, die mehrmals im Kalenderjahr oder dauerhaft Elektro- und Elektronikgeräte anbieten und auf dem Markt bereitstellen, sind verpflichtet,

- 1 bei der Abgabe eines neuen Elektro- oder Elektronikgerätes an einen Endnutzer ein Altgerät des Endnutzers der gleichen Geräteart, das im Wesentlichen die gleichen Funktionen wie das neue Gerät erfüllt, am Ort der Abgabe oder in unmittelbarer Nähe hierzu unentgeltlich zurückzunehmen und
- 2 auf Verlangen des Endnutzers Altgeräte, die in keiner äußeren Abmessung größer als 25 Zentimeter sind, im Einzelhandelsgeschäft oder in unmittelbarer Nähe hierzu unentgeltlich zurückzunehmen; die Rücknahme darf nicht an den Kauf eines Elektro- oder Elektronikgerätes geknüpft werden und ist auf drei Altgeräte pro Geräteart beschränkt.

- Bei einem Vertrieb unter Verwendung von Fernkommunikationsmitteln ist die unentgeltliche Abholung am Ort der Abgabe auf Elektro- und Elektronikgeräte der Kategorien 1, 2 und 4 gemäß § 2 Abs. 1 ElektroG, nämlich „Wärmeüberträger“, „Bildschirmgeräte“ (Oberfläche von mehr als 100 cm²) oder „Großgeräte“ (letztere mit mindestens einer äußeren Abmessung über 50 Zentimeter) beschränkt. Für andere Elektro- und Elektronikgeräte (Kategorien 3, 5, 6) ist eine Rückgabemöglichkeit in zumutbarer Entfernung zum jeweiligen Endnutzer zu gewährleisten.
- Altgeräte dürfen kostenlos auf dem lokalen Wertstoffhof oder in folgenden Sammelstellen in Ihrer Nähe abgegeben werden: www.take-e-back.de
- Für Elektro- und Elektronikgeräte der Kategorien 1, 2 und 4 an bieten wir auch die Möglichkeit einer unentgeltlichen Abholung am Ort der Abgabe. Beim Kauf eines Neugeräts haben Sie die Möglichkeit eine Altgerätabholung über die Webseite auszuwählen.
- Batterien können überall dort kostenfrei zurückgegeben werden, wo sie verkauft werden (z. B. Super-, Bau-, Drogeriemarkt). Auch Wertstoff- und Recyclinghöfe nehmen Batterien zurück. Sie können Batterien auch per Post an uns zurücksenden. Altbatterien in haushaltsüblichen Mengen können Sie direkt bei uns von Montag bis Freitag zwischen 08:00 und 16:00 Uhr unter der folgenden Adresse unentgeltlich zurückgeben:

Chal-Tec Fulfillment GmbH
Norddeutschlandstr. 3
47475 Kamp-Lintfort

- Wichtig zu beachten ist, dass Lithiumbatterien aus Sicherheitsgründen vor der Rückgabe gegen Kurzschluss gesichert werden müssen (z. B. durch Abkleben der Pole).
- Finden sich unter der durchgestrichenen Mülltonne auf der Batterie zusätzlich die Zeichen Cd, Hg oder Pb ist das ein Hinweis darauf, dass die Batterie gefährliche Schadstoffe enthält. (»Cd« steht für Cadmium, »Pb« für Blei und »Hg« für Quecksilber).

Hinweis zur Abfallvermeidung

Indem Sie die Lebensdauer Ihrer Altgeräte verlängern, tragen Sie dazu bei, Ressourcen effizient zu nutzen und zusätzlichen Müll zu vermeiden. Die Lebensdauer Ihrer Altgeräte können Sie verlängern indem Sie defekte Altgeräte reparieren lassen. Wenn sich Ihr Altgerät in gutem Zustand befindet, könnten Sie es spenden, verschenken oder verkaufen.

HINWEISE ZUR ENTSORGUNG



Wenn es in Ihrem Land eine gesetzliche Regelung zur Entsorgung von elektrischen und elektronischen Geräten gibt, weist dieses Symbol auf dem Produkt oder auf der Verpackung darauf hin, dass dieses Produkt nicht im Hausmüll entsorgt werden darf. Stattdessen muss es zu einer Sammelstelle für das Recycling von elektrischen und elektronischen Geräten gebracht werden. Durch regelkonforme Entsorgung schützen Sie die Umwelt und die Gesundheit Ihrer Mitmenschen vor negativen Konsequenzen. Informationen zum Recycling und zur Entsorgung dieses Produkts, erhalten Sie von Ihrer örtlichen Verwaltung oder Ihrem Hausmüllentsorgungsdienst.

Dieses Produkt enthält Batterien. Wenn es in Ihrem Land eine gesetzliche Regelung zur Entsorgung von Batterien gibt, dürfen die Batterien nicht im Hausmüll entsorgt werden. Informieren Sie sich über die örtlichen Bestimmungen zur Entsorgung von Batterien. Durch regelkonforme Entsorgung schützen Sie die Umwelt und die Gesundheit Ihrer Mitmenschen vor negativen Konsequenzen.

HERSTELLER & IMPORTEUR (UK)

Hersteller:

Chal-Tec GmbH, Wallstraße 16, 10179 Berlin, Deutschland.

Importeur für Großbritannien:

Berlin Brands Group UK Limited
PO Box 42
272 Kensington High Street
London, W8 6ND
United Kingdom

Dear Customer,

Congratulations on purchasing this device. Please read the following instructions carefully and follow them to prevent possible damages. We assume no liability for damage caused by disregard of the instructions and improper use. Scan the QR code to get access to the latest user manual and more product information.



CONTENT

Safety Instructions	18
Product Overview	20
Assembly	21
Operation	24
Further Functions	26
Cleaning and Care	27
Disposal Considerations	28
Manufacturer & Importer (UK)	28

TECHNICAL DATA

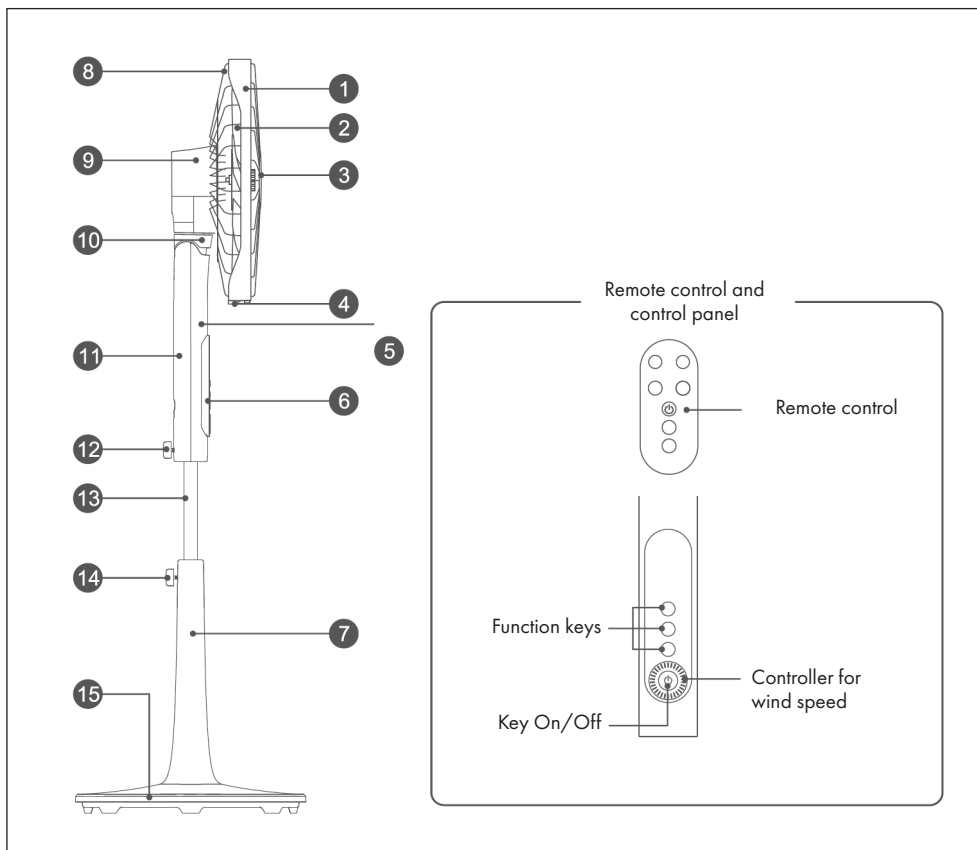
Item number	10034674, 10034675
Power supply	220-240 V ~ 50/60 Hz
Power	35 W
Noise level	≤ 67 dB (A)

SAFETY INSTRUCTIONS

- Remove the packaging and make sure that the appliance is intact. If in doubt, do not use it and contact qualified personnel only.
- Packaging materials (plastic bags, polystyrene, staples etc.) Must be kept out of the reach of children as they could be hazardous.
- This device may be only used by children 8 years old or older and persons with limited physical, sensory and mental capabilities and / or lack of experience and knowledge, provided that they have been instructed in use of the device by a responsible person who understands the associated risks.
- Before connecting the appliance, check that the appliance rating corresponds to the mains rating.
- This appliance must only be used for the purpose for which it has been manufactured. As a stand fan. The manufacturer is not responsible for any damage caused by improper or incorrect use.
- The installation/assembly of the device will be made according to the indications of the manufacturer. A wrong procedure may cause damages to persons, animals or objects, for which the manufacturer cannot be considered responsible
- Before cleaning or carrying out maintenance on the appliance, disconnect it from the electrical mains by removing the plug from the electrical outlet or by switching off the system switch.
- If the appliance is faulty and/or operating incorrectly, switch it off without tampering with it. If the above is disregarded, the safety of the appliance may be compromised.
- If the supply cord is damaged, it must be replaced by the manufacturer, its service agent or similarly qualified persons in order to avoid a hazard.
- Do not power the device using multiple sockets.
- Do not use adapters and/or extension cable
- The device must not be switched on using external timers and/or other remote control devices which are not specified in this manual.
- Do not use or store the device near heat sources (heaters, stoves).
- Do not dip the device in water or other liquids; in case the accidental fall in the water do not try to take it out, but first of all unplug immediately the power cable from the socket.
- If you use the device for the first time, make sure to remove any label or protective sheet which blocks its proper functioning.
- Plug and unplug the power cable with dry hands and hold it firmly.
- Before plugging the plug into a wall outlet, make sure that the unit is switched off.
- Always unplug the power cable to avoid the overheating and avoid stretching it.
- Make sure that all air intakes and outlets are free and not covered so that the unit does not overheat.
- Avoid placing the power cable on abrasive or sharp surfaces or in positions where it can be damaged easily.

- Do not hang the fan on the wall or ceiling unless this type of installation is provided and explained in this manual.
- Place the device at a proper distance from the objects or surrounding walls making sure that its functioning will not cause accidental damages.
- Do not use the device near gas stoves or open flames in general.
- Do not use the device near curtains or textiles.
- Do not cover the device during functioning.
- Do not expose yourself for a long period to the air flow generated by the device because it can cause damage to the health
- If the fan must be stored for a long period and is not used regularly, place the fan in its original packaging in a dry place.
- Always remember to unplug the power cable of the device if it is not used for a long period, before storing, cleaning or performing any maintenance operation.
- Do not use the appliance in the presence of potentially flammable or explosive liquids or gases.
- This product is intended for household use only and not for commercial / industrial or outdoor use.

PRODUCT OVERVIEW

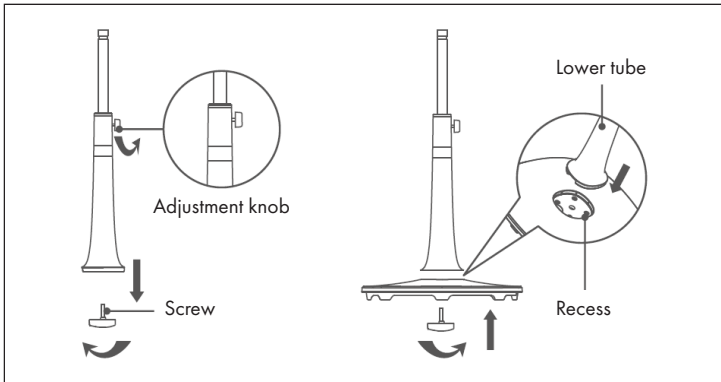


1	Fan ring	9	Motor cover
2	Fan blades	10	Inclination adjustment
3	Front grille	11	Rear cover
4	Lock	12	Adjustment knob
5	Front cover	13	Upper tube
6	Control panel	14	Height adjustment knob
7	Lower tube	15	Base
8	Rear grille		

ASSEMBLY

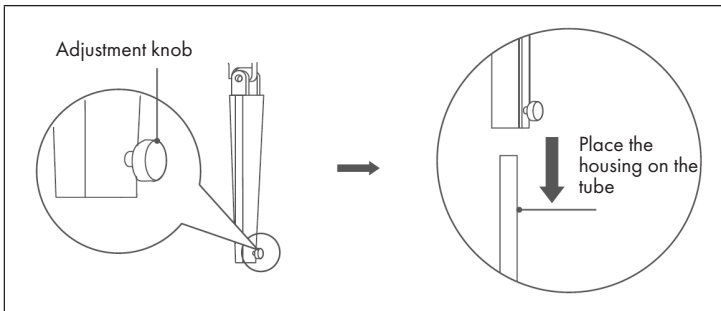
Installing the Base

- Turn the adjustment knob on the lower tube counterclockwise. Pull the upper tube out of the lower tube as far as it will go. Then tighten the adjustment knob clockwise.
- Remove the screw from the base.
- Place the lower tube on the recess in the base.
- Connect the base to the lower tube by retightening the screw.



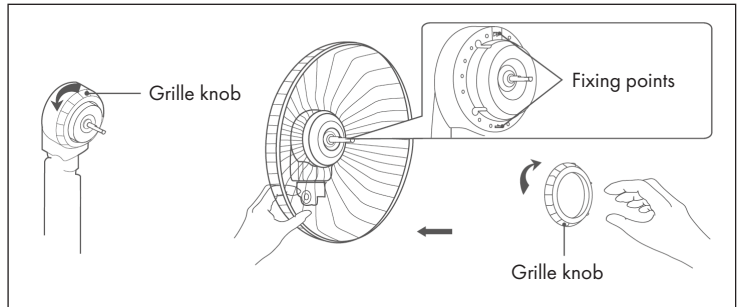
Installing the motor housing

- Loosen the adjustment knob on the motor housing.
- Place the motor housing on the upper tube and tighten the adjustment knob again.



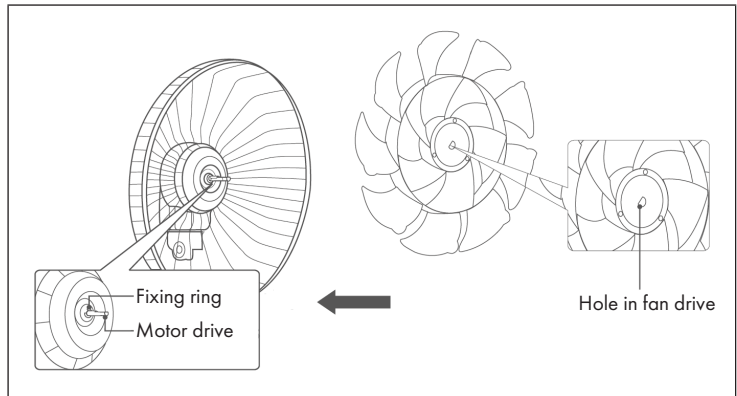
Installing the rear grille

- Turn the lattice knob counterclockwise and remove it.
- Align the rear grille with the fixing points on the engine cover.
- Hold the rear grille firmly with one hand and turn the grille knob clockwise with the other hand.

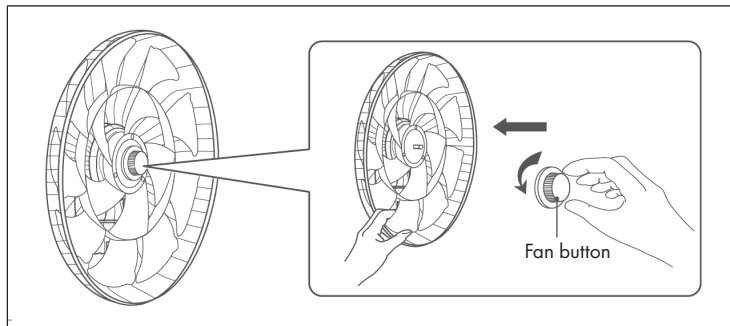


Installing the fan blades

Align the hole in the fan drive with the motor drive and slide the fan blades in the direction of the fixing ring.

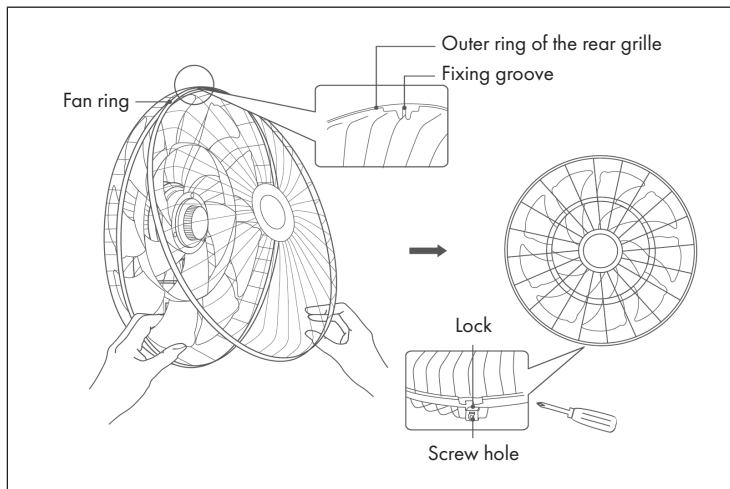


Remove the fan button from the packaging. Hold the fan blades with one hand and turn the fan knob counterclockwise with the other hand.



Installing the front grille

- Remove the screws from the fan ring. Place the front grille at an angle to the rear grille. Align the front grille with the fixing groove on the outer ring of the rear grille and close the front grille.
- Fold the lock and retighten the screws.







OPERATION

Switching device on/off

Insert the plug into the socket. Press the ON/OFF button to turn the unit on and off.

Selecting the Mode

Press the MODE button repeatedly to select one of the following wind modes: Normal Wind > Natural Wind > Sleep mode > Quiet mode.

	Normal Wind: The wind speed is constant.
	Natural Wind: The wind speed varies in certain time periods and simulates natural wind.
	Sleep mode: The wind speed is automatically reduced with time.
	Quiet mode: The wind flow is quiet and pleasant.

Adjusting the wind speed

The wind speed can be adjusted in normal mode and in sleep mode in 22 steps. In Natural mode the wind speed can be adjusted in 4 steps. In Quiet mode only one wind speed is available.

To increase the wind speed, press the [+] button on the remote control when the unit is switched on. As soon as the highest wind speed is reached, the device no longer reacts to the keystroke. To decrease the wind speed again, use the [-] button on the remote control or turn the speed control counterclockwise. Once the lowest wind speed is reached, the unit stops responding to the button.

Setting the switch-on timer

In standby mode, press the TIMER/PRESET button repeatedly and the timer icon will start flashing. Use the [+] and [-] buttons to set the power on timer time from 0.5-12 hours. Press and hold the buttons to set the time faster. When you have set the desired time, press the TIMER/PRESET button again to confirm the setting.

Note: If you do not press any button for more than 5 seconds during timer setting, the timer will be disabled.

When the timer is on, press and hold the TIMER/PRESET button for at least 2 seconds to deactivate the timer. The timer icon will go out.

Once the timer has expired, the unit will start automatically.

Setting the Off Timer

Press the TIMER/PRESET button repeatedly when the power is on and the timer icon will start flashing. Use the [+] and [-] buttons to set the time for the off timer from 0.5-12 hours. Press and hold the buttons to set the time faster. When you have set the desired time, press the TIMER/PRESET button again to confirm the setting. The display will show the set time.

Note: If you do not press any button for more than 5 seconds during timer setting, the timer will be deactivated.

When the timer is on, press and hold the TIMER/PRESET button for at least 2 seconds to deactivate the timer. The timer icon will go out.

Once the timer has expired, the unit will automatically turn off.

Activating the oscillation function

When the power is on, press the OSC button to turn the oscillation function on and off.

FURTHER FUNCTIONS

Automatic display switch-off

If you switch on the unit but do not operate it for more than 40 seconds, all displays will go out. The display can be reactivated by pressing any button (except the ON/OFF button).

Memory function

The product has a memory function. As long as the device is switched off but still connected to the mains, it stores the current operating status. When the device is switched on again, it operates in the stored operating state.

Automatic switch-off

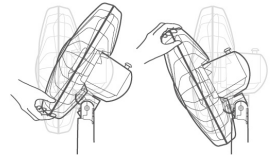
If no operation is carried out for more than 15 hours when the program is started in the switched-on state, the device is automatically switched off.

Height adjustment

Turn the height adjustment knob counterclockwise. Then pull the top tube out of the bottom tube as far as it will go. Tighten the height adjustment knob clockwise.

Adjusting the tilt

If you want the wind to blow up or down, slightly lift or push down the grille.



Remote control

This product is equipped with an infrared remote control. The function of the buttons on the remote control is the same as on the device.

This remote control is a universal remote control suitable for different types of fans. The button functions that are not applicable to this model are not discussed here.

CLEANING AND CARE

- Disconnect the plug from the socket before cleaning.
- To avoid scratches, do not use scouring pads or hard objects for cleaning.
- Do not use thinner, alcohol, scouring powder, or hard brushes to clean the components.
- Use a soft cloth for cleaning. If necessary, use a little soapy water to remove stubborn dirt from the surface. Wring the cloth well before use and wipe with a dry cloth afterwards.
- After cleaning, check that all parts have been correctly reassembled.
- If you will not be using the unit for a long time, remove the batteries from the remote control (if present).

DISPOSAL CONSIDERATIONS



If there is a legal regulation for the disposal of electrical and electronic devices in your country, this symbol on the product or on the packaging indicates that this product must not be disposed of with household waste. Instead, it must be taken to a collection point for the recycling of electrical and electronic equipment. By disposing of it in accordance with the rules, you are protecting the environment and the health of your fellow human beings from negative consequences. For information about the recycling and disposal of this product, please contact your local authority or your household waste disposal service.

This product contains batteries. If there is a legal regulation for the disposal of batteries in your country, the batteries must not be disposed of with household waste. Find out about local regulations for disposing of batteries. By disposing of them in accordance with the rules, you are protecting the environment and the health of your fellow human beings from negative consequences.

MANUFACTURER & IMPORTER (UK)

Manufacturer:

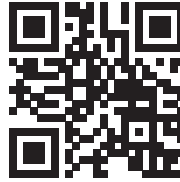
Chal-Tec GmbH, Wallstrasse 16, 10179 Berlin, Germany.

Importer for Great Britain:

Berlin Brands Group UK Limited
PO Box 42
272 Kensington High Street
London, W8 6ND
United Kingdom

Estimado cliente:

Le felicitamos por la adquisición de este producto. Lea atentamente el siguiente manual y siga cuidadosamente las instrucciones de uso con el fin de evitar posibles daños. La empresa no se responsabiliza de los daños ocasionados por un uso indebido del producto o por haber desatendido las indicaciones de seguridad. Escanee el código QR para obtener acceso al manual de usuario más reciente y otra información sobre el producto.



ÍNDICE DE CONTENIDOS

Indicaciones de seguridad	30
Descripción del aparato	32
Montaje	33
Utilización	36
Otras funciones	38
Limpieza y cuidado	39
Indicaciones sobre la retirada del aparato	40
Fabricante e importador (Reino Unido)	40

DATOS TÉCNICOS

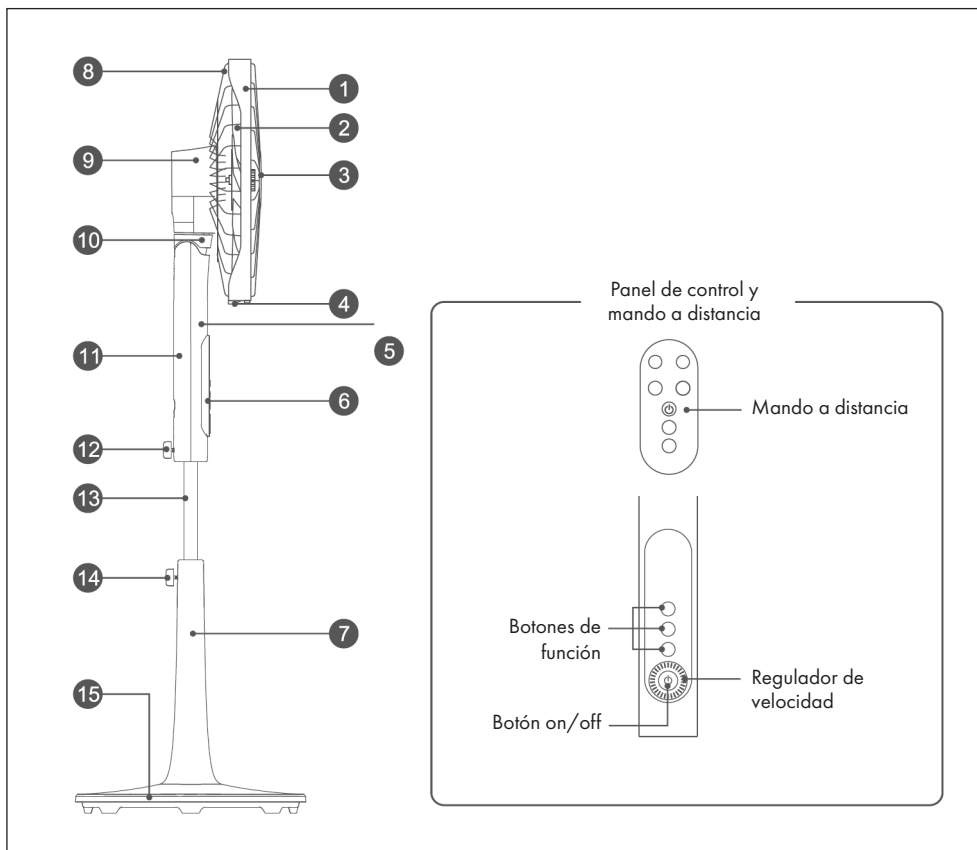
Número de artículo	10034674, 10034675
Suministro eléctrico	220-240 V ~ 50/60 Hz
Potencia	35 W
Índice de ruido	≤ 67 dB (A)

INDICACIONES DE SEGURIDAD

- Retire el embalaje y asegúrese de que no se ha dañado ninguna pieza durante el transporte. En caso de que se hayan dañado piezas, contacte inmediatamente con el servicio de atención al cliente.
- Los niños pueden lesionarse con el material de embalaje y los aparatos usados. Por ello, tire el material de embalaje inmediatamente.
- Este aparato puede ser utilizado por niños mayores de 8 años y personas con discapacidades físicas, sensoriales y mentales y/o con falta de experiencia y conocimientos, siempre y cuando hayan sido instruidos sobre el uso del aparato y comprendan los peligros y riesgos asociados.
- Compruebe la tensión en la placa del aparato antes de su uso. Conecte el aparato solo en enchufes que se correspondan con la corriente del aparato.
- Utilice el aparato solo para el uso indicado en la descripción en el manual.
- Siga cuidadosamente las instrucciones de montaje. Un procedimiento incorrecto puede ocasionar daños irreparables en el aparato.
- Apague el aparato y retire el cable del enchufe antes de limpiarlo o cuando no lo vaya a utilizar durante mucho tiempo.
- En caso de que el aparato no funcione correctamente, apáguelo inmediatamente y contacte con un profesional cerca de usted.
- En caso de que el cable de corriente o el enchufe estén dañados, deben ser sustituidos por el fabricante, un especialista autorizado o una persona cualificada.
- No conecte la unidad a regletas de enchufes.
- No utilice alargadores de cable.
- No conecte la unidad a temporizadores o tomas remotas.
- No use ni almacene el aparato cerca de fuentes de calor, como radiadores.
- Nunca sumerja en agua u otros líquidos el aparato, el cable o el enchufe. En caso de que le entre agua, desconecte inmediatamente el cable del enchufe y deje que un profesional compruebe el aparato.
- Cuando utilice el aparato por primera vez, retire todos los plásticos y el material de embalaje.
- No tire directamente del cable para desconectarlo del enchufe, sujete el enchufe con una mano al tirar.
- Antes de enchufar el enchufe en un tomacorriente de pared, asegúrese de que la unidad esté apagada.
- No estire el cable de alimentación.
- Asegúrese de que todas las entradas y salidas de aire estén libres y descubiertas para que el aparato no se sobrecaliente.
- Compruebe que el cable de corriente no discurre por bordes puntiagudos o superficies calientes.

- No cuelgue el aparato del techo o la pared, a no ser que esté diseñado para esto,
- Deje suficiente espacio alrededor del aparato para que llegue a paredes, muebles y otros aparatos de la manera más eficaz.
- No use ni almacene el aparato cerca de hornos o radiadores de gas.
- No use el aparato cerca de otras fuentes de calor o debajo de cortinas.
- No tape el aparato.
- No se coloque ni ponga a otras personas directamente delante del flujo de aire para evitar resfriarse.
- Cuando no vaya a usar más el aparato, guárdelo en el paquete original en un lugar seco.
- Desenchufe siempre el aparato si no va a usarlo durante mucho tiempo, antes de limpiarlo o repararlo.
- No use el aparato cerca de sustancias o líquidos explosivos o inflamables.
- El aparato no es apto para el uso comercial, sino solo para el uso doméstico y en entornos similares. Por ejemplo, oficinas, granjas, hoteles, moteles e instituciones que ofrecen Bed & Breakfast.

DESCRIPCIÓN DEL APARATO

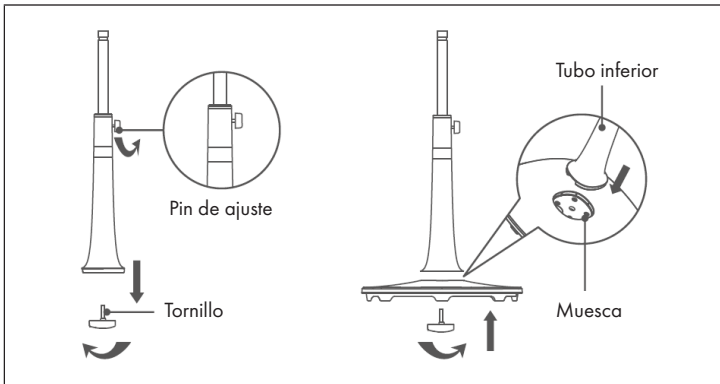


1	Anillo del ventilador	9	Cubierta del motor
2	Aspas del ventilador	10	Ajuste de inclinación
3	Rejilla delantera	11	Cubierta trasera
4	Bloqueo	12	Pin de ajuste
5	Cubierta delantera	13	Tubo superior
6	Panel de control	14	Pin de ajuste para la altura
7	Tubo inferior	15	Soporte
8	Rejilla trasera		

MONTAJE

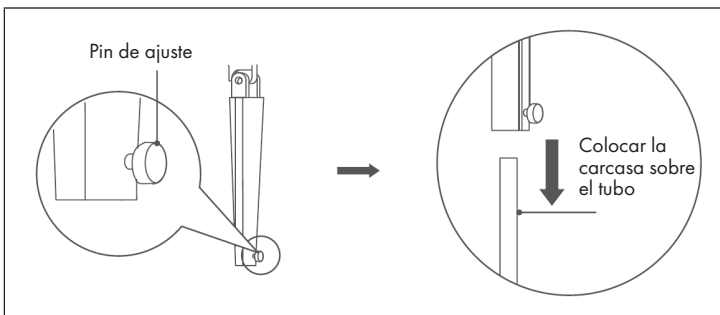
Instalación de la pata de soporte

- Gire el pin de ajuste del tubo inferior en sentido antihorario. Extraiga el tubo superior del tubo inferior hasta el tope. A continuación, apriete el pin de ajuste en sentido horario.
- Retire el tornillo de la pata de soporte.
- Coloque el tubo inferior en la muesca del soporte.
- Una el soporte al tubo inferior volviendo a colocar el tornillo.



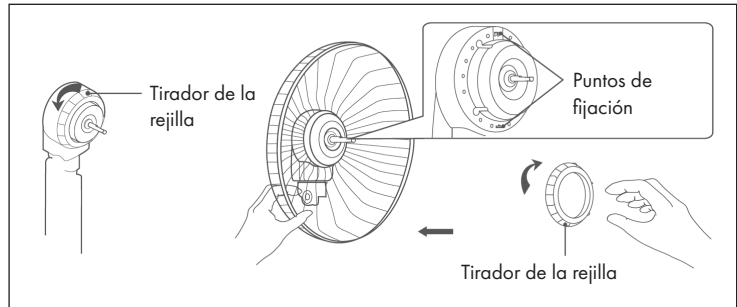
Instalación de la carcasa del motor

- Suelte el pin de ajuste de la carcasa del motor
- Coloque la carcasa del motor en el tubo superior y apriete de nuevo el pin de ajuste.



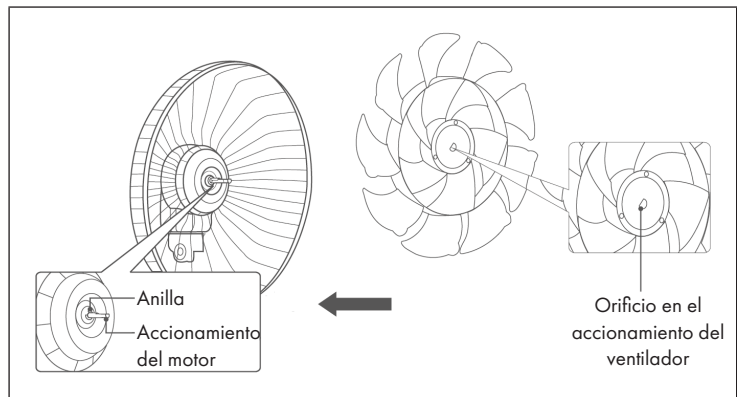
Instalación de la rejilla trasera

- Gire el tirador de la rejilla en sentido antihorario y retírelo.
- Oriente la rejilla trasera a los puntos de fijación de la cubierta del motor.
- Sujete la rejilla trasera con un mano y, con la otra, apriete el tirador de la rejilla en sentido horario.

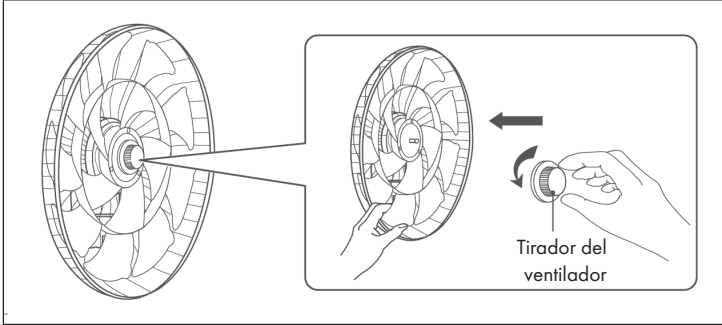


Instalación de las aspas del ventilador

Oriente el orificio del accionamiento del ventilador al accionamiento del motor y desplace las aspas del ventilador en dirección de la anilla de fijación.

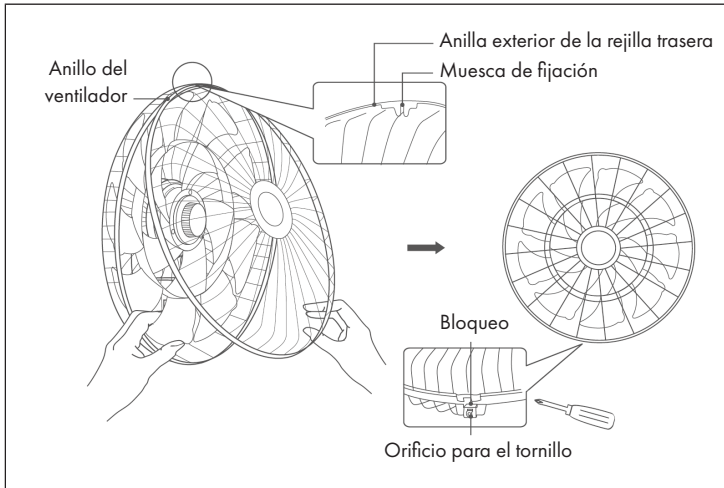


Extraiga el cabezal del ventilador del embalaje. Sujete las aspas del ventilador con una mano y, con la otra, apriete el tirador del ventilador en sentido antihorario.



Instalación de la rejilla delantera

- Retire los tornillos de la anilla del ventilador. Coloque rejilla delantera en posición oblicua con respecto a la rejilla trasera. Oriente la rejilla delantera hacia la muesca de fijación de la anilla exterior de la rejilla trasera y cierre la rejilla delantera.
- Coloque el bloqueo y apriete de nuevo los tornillos.







UTILIZACIÓN

Apagar/encender aparato

Conecte el enchufe a la toma de corriente. Pulse el botón ON/OFF para encender o apagar el aparato.

Seleccionar modo

Con el aparato encendido, pulse varias veces el botón MODE para seleccionar uno de los siguientes modos: Brisa normal > Brisa natural > Modo noche > Modo silencioso.

	Brisa normal: La velocidad del aire es constante.
	Brisa natural: La velocidad del aire varía en periodos de tiempo establecidos simulando una brisa real.
	Modo noche: La velocidad del aire se reduce automáticamente con el tiempo.
	Modo silencioso: La corriente de aire es ligera y agradable.

Ajuste de la velocidad de la brisa

La velocidad de la brisa se puede ajustar en el modo normal y en el modo noche hasta en 22 niveles. En el modo natural, la velocidad de la brisa se puede ajustar en 4 niveles. En el modo silencioso, solo existe una velocidad disponible.

Con el aparato encendido, pulse el botón [+] del mando a distancia para aumentar la velocidad de la brisa. En cuanto se alcance la velocidad máxima, el aparato ya no reaccionará cuando pulse el botón. Para reducir la velocidad, utilice el botón [-] del mando a distancia o gire el regulador de velocidad en sentido antihorario. En cuanto se alcance la velocidad mínima, el aparato ya no reaccionará cuando pulse el botón.

Configurar temporizador de encendido

En modo standby, pulse varias veces el botón TIMER/PRESET y el símbolo del temporizador comienza a parpadear. Utilice los botones [+] y [-] para configurar el tiempo para el temporizador de encendido, entre 0,5 y 12 horas. Mantenga pulsados los botones para ajustar el tiempo más rápidamente. Cuando haya ajustado el tiempo, pulse de nuevo el botón TIMER/PRESET para confirmar el tiempo seleccionado.

Nota: Si durante la configuración del temporizador no pulsa ningún botón en 5 segundos, este se desactiva.

Si el temporizador está activado, mantenga pulsado el botón TIMER/PRESET al menos durante 2 segundos para desactivarlo. El símbolo del temporizador desaparece.

Cuando haya transcurrido el tiempo seleccionado, el aparato se enciende automáticamente.

Configurar el temporizador de apagado

Con el aparato encendido, pulse varias veces el botón TIMER/PRESET y el símbolo del temporizador comienza a parpadear. Utilice los botones [+] y [-] para configurar el tiempo para el temporizador de apagado, entre 0,5 y 12 horas. Mantenga pulsados los botones para ajustar el tiempo más rápidamente. Cuando haya ajustado el tiempo, pulse de nuevo el botón TIMER/PRESET para confirmar el tiempo seleccionado. En el display aparece el tiempo configurado.

Nota: Si durante la configuración del temporizador no pulsa ningún botón en 5 segundos, este se desactiva.

Si el temporizador está activado, mantenga pulsado el botón TIMER/PRESET al menos durante 2 segundos para desactivarlo. El símbolo del temporizador desaparece.

Cuando haya transcurrido el tiempo seleccionado, el aparato se apaga automáticamente.

Activar función de oscilación

Con el aparato encendido, pulse el botón OSC para activar y desactivar la función oscilación.

OTRAS FUNCIONES

Apagado automático de la pantalla

Si enciende el aparato pero no realiza ninguna acción en 40 segundos, todos los indicadores se apagan. Pulsando cualquier botón (excepto ON/OFF) se puede volver a activar la pantalla.

Función de memoria

El producto dispone de una función de memoria. Aunque el aparato se apague pero todavía esté conectado a la red eléctrica, memorizará el estado de funcionamiento actual. Así, al volver a encender el aparato, se pondrá en marcha en el último modo operado.

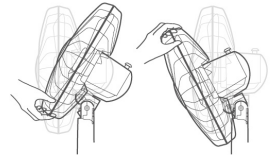
Apagado automático

Si, con el aparato encendido y un programa iniciado no se realiza ninguna acción durante más de 15 horas, el aparato se apaga automáticamente.

Regulador de altura

Gire el pin de ajuste para la altura en sentido antihorario. Extraiga el tubo superior del tubo inferior hasta el tope. Apriete el pin de ajuste para la altura en sentido horario. Regular inclinación

Si quiere que la brisa se oriente de arriba abajo, levante ligeramente la rejilla o presiónela hacia abajo.



Mando a distancia

Este producto está equipado con un mando por infrarrojos. El funcionamiento de los botones del mando a distancia coincide con los del aparato.

Este mando a distancia es un control remoto universal compatible con distintos tipos de ventiladores. Para las funciones de los botones que no son de aplicación a este modelo, el aparato no reaccionará.

LIMPIEZA Y CUIDADO

- Desconecte el enchufe antes de limpiar el aparato.
- Para la limpieza no utilice esponjas abrasivas ni objetos duros para evitar arañazos.
- Tampoco utilice disolvente, alcohol, polvo abrasivo ni cepillos de cerdas duras para limpiar los componentes.
- Utilice un paño suave para limpiar el aparato. Si fuera necesario, utilice un poco de agua con jabón para eliminar la suciedad incrustada en la superficie. Escurra bien el paño primero y luego pase un paño seco por el aparato.
- Tras la limpieza, compruebe que todas las piezas estén correctamente montadas.
- Si no utiliza el aparato durante un periodo prolongado de tiempo, retire las pilas del mando a distancia (si dispone de ellas).

INDICACIONES SOBRE LA RETIRADA DEL APARATO



Si en su país existe una disposición legal relativa a la eliminación de aparatos eléctricos y electrónicos, este símbolo estampado en el producto o en el embalaje advierte que no debe eliminarse como residuo doméstico. En lugar de ello, debe depositarse en un punto de recogida de reciclaje de aparatos eléctricos y electrónicos. Una gestión adecuada de estos residuos previene consecuencias potencialmente negativas para el medio ambiente y la salud de las personas. Puede consultar más información sobre el reciclaje y la eliminación de este producto contactando con su administración local o con su servicio de recogida de residuos.

Este producto contiene baterías. Si en su país existe una disposición legal relativa a la eliminación de baterías, estas no deben eliminarse como residuo doméstico. Infórmese sobre la normativa vigente relacionada con la eliminación de baterías. Una gestión adecuada de estos residuos previene consecuencias potencialmente negativas para el medio ambiente y la salud de las personas.

FABRICANTE E IMPORTADOR (REINO UNIDO)

Fabricante:

Chal-Tec GmbH, Wallstraße 16, 10179 Berlín, Alemania.

Importador para Gran Bretaña:

Berlin Brands Group UK Limited
PO Box 42
272 Kensington High Street
London, W8 6ND
United Kingdom

Chère cliente, cher client,

Toutes nos félicitations pour l'acquisition de ce nouvel appareil. Veuillez lire attentivement et respecter les instructions de ce mode d'emploi afin d'éviter d'éventuels dommages. Le fabricant ne saurait être tenu pour responsable des dommages dus au non-respect des consignes de sécurité et à la mauvaise utilisation de l'appareil. Scannez le QR-Code pour accéder à la dernière version du mode d'emploi et à d'autres informations concernant le produit.



SOMMAIRE

Consignes de sécurité	42
Aperçu de l'appareil	44
Assemblage	45
Utilisation	48
Autres fonctions	50
Nettoyage et entretien	51
Informations sur le recyclage	52
Fabricant et importateur (UK)	52

FICHE TECHNIQUE

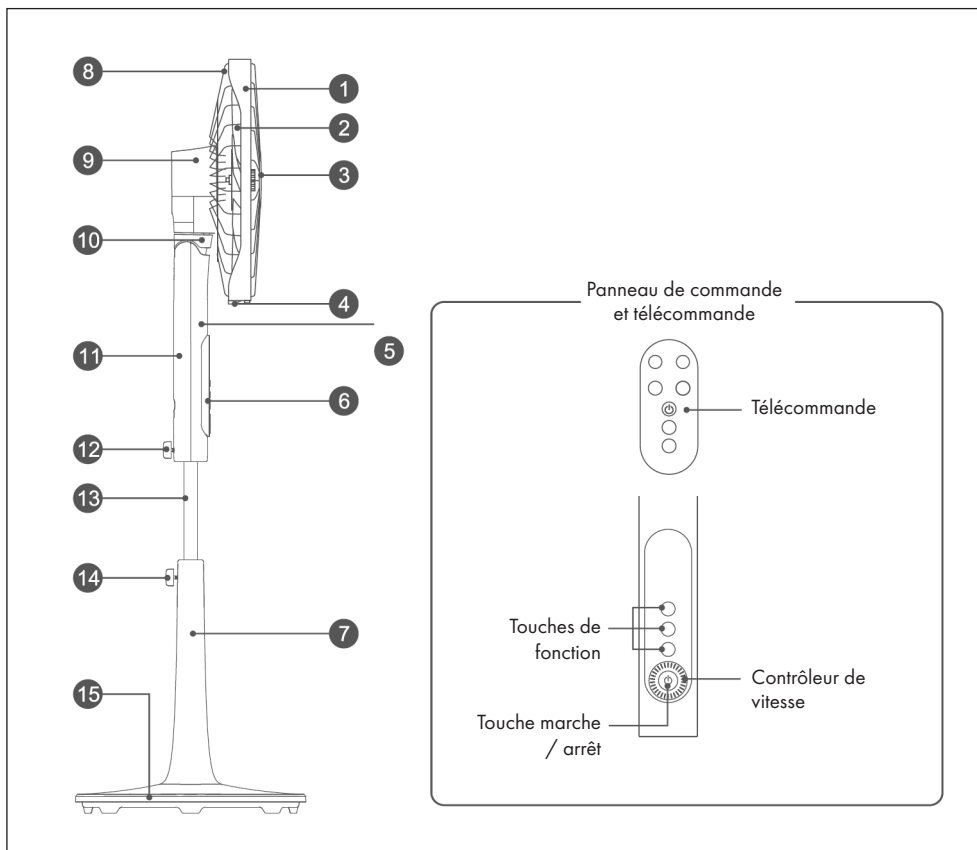
Numéro d'article	10034674, 10034675
Alimentation	220-240 V ~ 50/60 Hz
Puissance	35 W
Niveau sonore	≤ 67 dB (A)

CONSIGNES DE SÉCURITÉ

- Retirez l'emballage et assurez-vous qu'aucun élément n'a été endommagé pendant le transport. Si des pièces ont été endommagées, adressez-vous sans attendre au service client.
- Les matériaux d'emballage et les vieux appareils représentent un danger pour les enfants qui peuvent se blesser avec. Pour cette raison, éliminez immédiatement les matériaux d'emballage.
- Cet appareil peut être utilisé par des enfants de 8 ans ou plus et des personnes ayant des capacités physiques, sensorielles et mentales limitées et / ou dénuées d'expérience et de connaissances, à condition d'avoir été instruits au fonctionnement de l'appareil par une personne responsable et d'en comprendre les risques associés.
- Avant l'utilisation, vérifiez la tension sur la plaque signalétique de l'appareil. Branchez l'appareil uniquement sur des prises fournissant la tension prévue.
- Utilisez l'appareil uniquement aux fins prévues et décrites dans ce mode d'emploi.
- Lors de l'assemblage, tenez-vous en strictement aux indications fournies. Un mauvais assemblage peut causer des dégâts irréremédiables à l'appareil.
- Éteignez l'appareil et débranchez-le de la prise avant de le nettoyer ou lorsque vous ne l'utilisez plus.
- Si l'appareil ne fonctionne pas normalement, éteignez-le immédiatement et adressez-vous à un spécialiste près de chez vous.
- Si le câble secteur ou la fiche sont endommagés, faites-les remplacer par le fabricant un service professionnel agréé ou une personne de qualification équivalente.
- Ne branchez pas l'appareil sur une prise multiple.
- N'utilisez pas de rallonge.
- Ne branchez pas l'appareil sur une prise à minuterie ou commandée à distance.
- N'utilisez pas et ne rangez pas l'appareil à proximité de sources de chaleur telles que des radiateurs.
- Ne plongez jamais l'appareil ni la fiche dans l'eau ou dans d'autres liquides. Si vous renversez de l'eau dessus, débranchez immédiatement la fiche de la prise et faites contrôler l'appareil par un spécialiste.
- Lorsque vous utilisez l'appareil pour la première fois, retirez tous les films de protection et les matériaux d'emballage.
- Ne tirez pas sur le câble pour débrancher l'appareil mais tenez la fiche bien fermement.
- Avant de brancher la fiche dans une prise murale, assurez-vous que l'appareil est éteint.
- Ne tendez pas le câble secteur.
- Veillez à ce que toutes les entrées et sorties d'air soient libres et non recouvertes pour que l'appareil ne surchauffe pas.
- Veillez à ce que le câble secteur ne passe pas sur des arêtes vives ou des surfaces coupantes.

- N'accrochez pas l'appareil au plafond ou au mur, sauf s'il est prévu pour cette utilisation.
- Laissez suffisamment d'espace tout autour de l'appareil entre lui et les murs, meubles et autres objets, pour obtenir une puissance idéale.
- N'utilisez pas l'appareil à proximité de fours à gaz ou de radiateurs à gaz.
- Ne placez pas l'appareil sous un rideau ni à proximité.
- Ne recouvrez pas l'appareil.
- Ne vous asseyez pas, vous ou d'autres personnes, directement face au flux d'air pour ne pas vous enrhumers.
- Lorsque vous n'utilisez plus l'appareil, remettez-le dans son emballage d'origine et conservez-le dans un endroit sec.
- Débranchez toujours la fiche de la prise avant de nettoyer l'appareil, de l'entretenir, de le ranger, ou lorsque vous ne l'utilisez plus.
- N'utilisez pas l'appareil à proximité de substances ou liquides inflammables ou explosifs.
- L'appareil n'est pas destiné à une utilisation commerciale mais au cadre domestique et dans des conditions similaires. Cela comprend les cuisines de bureaux, les auberges, hôtels, motels et installations proposant des services de type bed & breakfast.

APERÇU DE L'APPAREIL

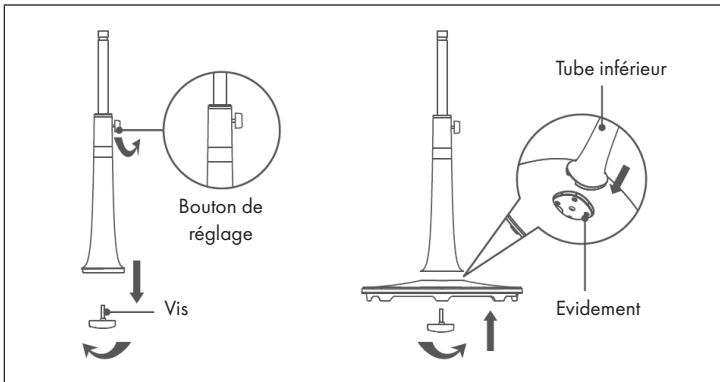


1	Anneau du ventilateur	9	Capot moteur
2	Pales du ventilateur	10	Réglage de l'inclinaison
3	Grille avant	11	Cache arrière
4	Verrouillage	12	Bouton de réglage
5	Cache avant	13	Tube supérieur
6	Panneau de commande	14	Bouton de réglage de la hauteur
7	Tube inférieur	15	Pied de support
8	Grille arrière		

ASSEMBLAGE

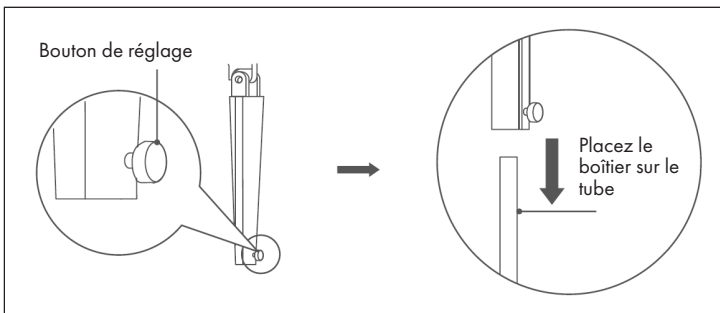
Installation du pied de support

- Tournez le bouton de réglage sur le tube inférieur dans le sens antihoraire. Tirez le tube supérieur hors du tube inférieur jusqu'en butée. Serrez ensuite le bouton dans le sens des aiguilles d'une montre.
- Retirez la vis du pied de support.
- Placez le tube inférieur sur l'évidement de la base.
- Reliez la base au tube inférieur en resserrant la vis.



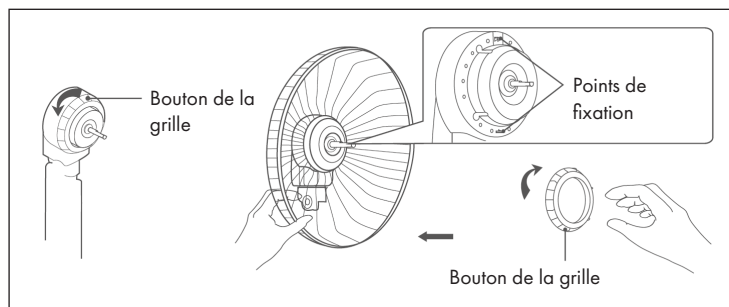
Installation du boîtier moteur

- Desserrez le bouton de réglage sur le boîtier du moteur
- Placez le boîtier du moteur sur le tube supérieur et resserrez le bouton de réglage.



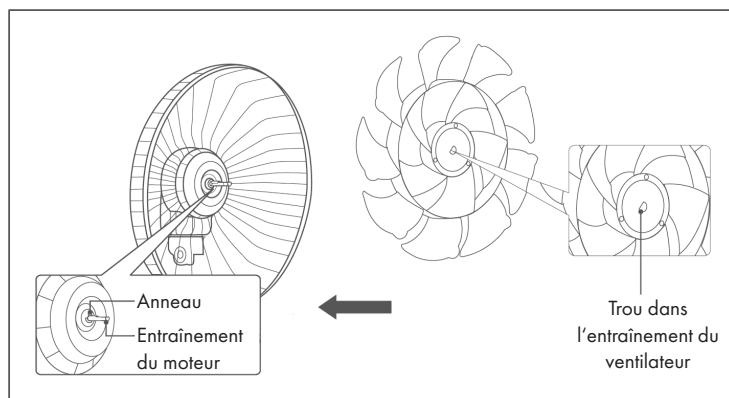
Installation de la grille arrière

- Tournez le bouton de la grille dans le sens antihoraire et retirez-le.
- Alignez la grille arrière avec les points de fixation du capot moteur.
- Tenez fermement la grille arrière d'une main et tournez le bouton de la grille dans le sens horaire de l'autre main.

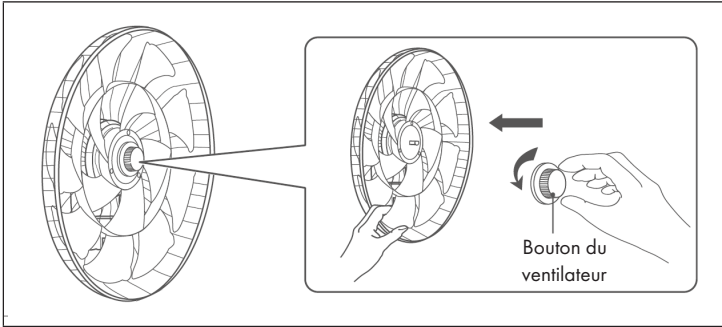


Installation des pales de ventilateur

Alignez le trou de l'entraînement du ventilateur avec l'entraînement du moteur et faites glisser les pales du ventilateur vers l'anneau de fixation.

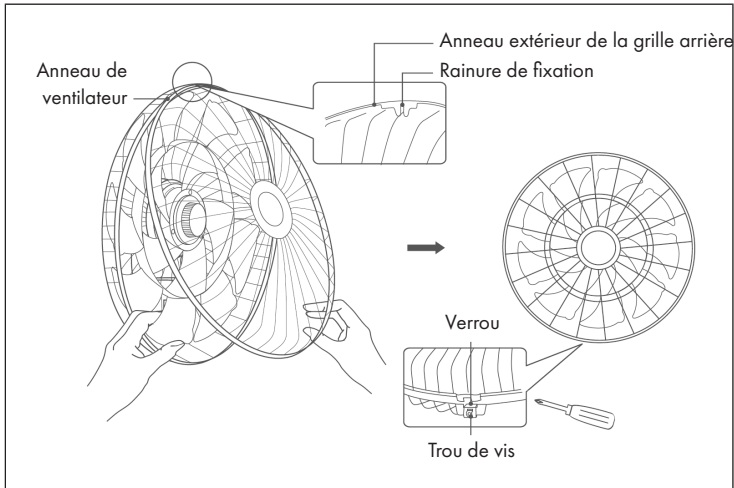


Retirez le bouton du ventilateur de l'emballage. Tenez les pales du ventilateur d'une main et tournez le bouton du ventilateur dans le sens antihoraire de l'autre main.



Installation de la grille avant

- Retirez les vis de l'anneau du ventilateur. Placez la grille avant inclinée par rapport à la grille arrière. Alignez la grille avant avec la rainure de positionnement sur l'anneau extérieur de la grille arrière et fermez la grille avant.
- Remettez le verrou et resserrez les vis.







UTILISATION

Pour allumer / éteindre l'appareil

Branchez la fiche dans la prise. Appuyez sur la touche ON / OFF pour allumer et éteindre l'appareil.

Choix du mode

Une fois allumé, appuyez plusieurs fois sur la touche MODE pour sélectionner l'un des modes de vent suivants : Vent normal > Vent naturel > Mode nuit > Mode silencieux.

	Vent normal : la vitesse du vent est constante.
	Vent naturel : La vitesse du vent varie à intervalles déterminés pour simuler un vent naturel.
	Mode nuit : La vitesse du vent diminue automatiquement au fil du temps.
	Mode silencieux : Le vent est calme et agréable.

Réglage de la vitesse du vent

La vitesse du vent est réglable en mode normal et en mode veille avec 22 niveaux. En mode naturel, la vitesse du vent est réglable sur 4 niveaux. En mode silencieux, une seule vitesse de vent est disponible.

Une fois allumé, appuyez sur la touche [+] de la télécommande pour augmenter la vitesse du vent. Lorsque la vitesse de vent la plus élevée est atteinte, l'appareil ne réagit plus à la pression des touches. Pour diminuer à nouveau la vitesse du vent, utilisez la touche [-] de la télécommande ou tournez la commande de vitesse dans le sens antihoraire. Une fois la vitesse la plus basse atteinte, l'appareil ne répond pas à la pression de la touche.

Réglage de la minuterie de démarrage automatique

En mode veille, appuyez plusieurs fois sur la touche TIMER / PRESET et l'icône de la minuterie se met à clignoter. Utilisez les touches [+] et [-] pour régler le délai de la minuterie d'allumage de 0,5 à 12 heures. Maintenez les touches pour régler le délai plus rapidement. Lorsque vous avez réglé le délai souhaité, appuyez à nouveau sur la touche TIMER / PRESET pour confirmer le réglage.

Remarque : Si vous n'appuyez sur aucune touche pendant plus de 5 secondes pendant le réglage de la minuterie, la minuterie sera désactivée.

Lorsque la minuterie est activée, maintenez la touche TIMER / PRESET pendant au moins 2 secondes pour désactiver la minuterie. Le symbole de la minuterie s'éteint.

Une fois la minuterie expirée, l'appareil démarre automatiquement.

Réglage de la minuterie d'arrêt

Une fois allumé, appuyez plusieurs fois sur la touche TIMER / PRESET. Le symbole de la minuterie se met à clignoter. Utilisez les touches [+] et [-] pour régler le délai d'arrêt de la minuterie de 0,5 à 12 heures. Maintenez les touches pour régler le délai plus rapidement. Lorsque vous avez réglé le délai souhaité, appuyez à nouveau sur la touche TIMER / PRESET pour confirmer le réglage. L'écran affiche l'heure réglée.

Remarque : Si vous n'appuyez sur aucun bouton pendant plus de 5 secondes pendant le réglage de la minuterie, la minuterie sera désactivée.

Lorsque la minuterie est activée, maintenez la touche TIMER / PRESET pendant au moins 2 secondes pour désactiver la minuterie. Le symbole de la minuterie s'éteint.

Une fois le délai expiré, l'appareil s'éteint automatiquement.

Pour activer la fonction oscillation

L'appareil allumé, appuyez sur la touche OSC pour activer et désactiver la fonction d'oscillation.

AUTRES FONCTIONS

Extinction automatique de l'écran

Si vous allumez l'appareil mais ne l'utilisez pas pendant plus de 40 secondes, tous les voyants s'éteignent. Appuyez sur n'importe quelle touche (sauf la touche ON / OFF) pour réactiver l'écran.

Fonction mémoire

Le produit possède une fonction mémoire. Tant que l'appareil est éteint mais toujours connecté au secteur, il enregistre l'état de fonctionnement actuel. Lorsque vous rallumez l'appareil, il reprend le dernier mode de fonctionnement enregistré.

Arrêt automatique

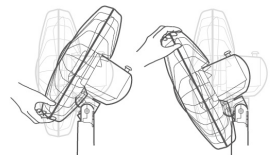
Si aucune opération n'est effectuée pendant plus de 15 heures alors que le programme est allumé, l'appareil s'éteint automatiquement.

Réglage de la hauteur

Tournez le bouton de réglage de la hauteur dans le sens antihoraire. Tirez ensuite le tube supérieur hors du tube inférieur jusqu'en butée. Tournez le bouton de réglage de la hauteur dans le sens des aiguilles d'une montre.

Réglage de l'inclinaison

Si vous voulez que le vent souffle vers le haut ou vers le bas, levez légèrement la grille ou poussez-la légèrement vers le bas.



Télécommande

Ce produit est équipé d'une télécommande infrarouge. Les fonctions des touches de la télécommande sont les mêmes que celles de l'appareil.

Cette télécommande est une télécommande universelle adaptée à différents types de ventilateurs. Les fonctions des touches qui ne sont pas applicables à ce modèle ne seront pas présentées ici.

NETTOYAGE ET ENTRETIEN

- Débranchez la fiche de la prise avant de procéder au nettoyage.
- N'utilisez pas de tampons à récurer ou d'objets durs pour le nettoyage afin d'éviter les rayures.
- N'utilisez pas de diluant, d'alcool, de poudre à récurer ou de brosses dures pour nettoyer les composants.
- Utilisez un chiffon doux pour le nettoyage. Si nécessaire, utilisez un peu d'eau savonneuse pour éliminer les saletés tenaces sur la surface. Essorez bien le chiffon puis essuyez l'appareil avec un chiffon bien sec.
- Après le nettoyage, vérifiez que toutes les pièces sont correctement réinstallées.
- Si vous ne comptez pas utiliser l'appareil pendant une longue période, retirez les piles de la télécommande (si présente).

INFORMATIONS SUR LE RECYCLAGE



S'il existe une réglementation pour l'élimination ou le recyclage des appareils électriques et électroniques dans votre pays, ce symbole sur le produit ou sur l'emballage indique que cet appareil ne doit pas être jeté avec les ordures ménagères. Vous devez le déposer dans un point de collecte pour le recyclage des équipements électriques et électroniques. La mise au rebut conforme aux règles protège l'environnement et la santé de vos semblables des conséquences négatives. Pour plus d'informations sur le recyclage et l'élimination de ce produit, veuillez contacter votre autorité locale ou votre service de recyclage des déchets ménagers.

Ce produit contient des piles. S'il existe une réglementation pour l'élimination ou le recyclage des piles dans votre pays, vous ne devez pas les jeter avec les ordures ménagères. Renseignez-vous sur les dispositions locales relatives à la collecte des piles usagées. La mise au rebut conforme aux règles protège l'environnement et la santé de vos semblables des conséquences négatives.

FABRICANT ET IMPORTATEUR (UK)

Fabricant :

Chal-Tec GmbH, Wallstraße 16, 10179 Berlin, Allemagne.

Importateur pour la Grande Bretagne :

Berlin Brands Group UK Limited
PO Box 42
272 Kensington High Street
London, W8 6ND
United Kingdom

Gentile cliente,

La ringraziamo per aver acquistato il dispositivo. La preghiamo di leggere attentamente le seguenti istruzioni per l'uso e di seguirle per evitare possibili danni tecnici. Non ci assumiamo alcuna responsabilità per danni scaturiti da una mancata osservazione delle avvertenze di sicurezza e da un uso improprio del dispositivo. Scansionare il codice QR seguente, per accedere al manuale d'uso più attuale e per ricevere informazioni sul prodotto.



INDICE

Norme di sicurezza 54
 Descrizione del prodotto 56
 Montaggio 57
 Funzionamento 60
 Ulteriori funzioni 62
 Pulizia e manutenzione 63
 Avviso di smaltimento 64
 Produttore e importatore (UK) 64

DATI TECNICI

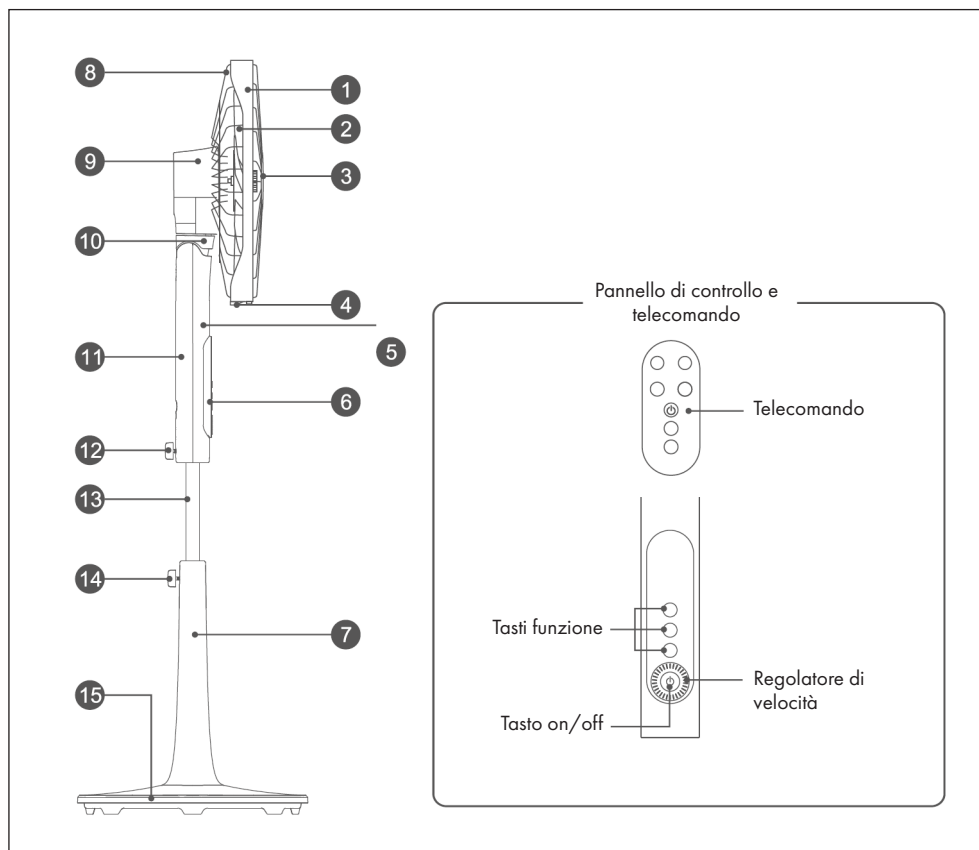
Numero articolo	10034674, 10034675
Alimentazione	220-240 V ~ 50/60 Hz
Potenza	35 W
Livello del rumore	≤ 67 dB (A)

NORME DI SICUREZZA

- Rimuovere il materiale di imballaggio e assicurarsi che nessun componente si sia danneggiato durante il trasporto. Se ci sono dei componenti danneggiati, contattare immediatamente il servizio clienti.
- I bambini possono farsi male con il materiale di imballaggio e con i vecchi apparecchi. Smaltire immediatamente il materiale di imballaggio.
- Questo dispositivo può essere utilizzato da bambini a partire da 8 anni e da persone con limitate capacità fisiche e psichiche o con conoscenza ed esperienza limitate, solo se sono stati istruiti sulle modalità d'uso e comprendono i rischi e i pericoli connessi.
- Prima dell'uso controllare la tensione sulla targhetta del dispositivo. Collegare il dispositivo solo ad una presa che corrisponde alla tensione indicata.
- Utilizzare il dispositivo solo per lo scopo previsto come descritto nel manuale di istruzioni.
- Attenersi alle istruzioni per il montaggio. Una procedura errata può causare danni irreparabili al dispositivo.
- Spegnerlo il dispositivo e staccare la spina dalla presa prima della pulizia o in caso di inutilizzo.
- Se il dispositivo non funziona correttamente, spegnerlo immediatamente e contattare un centro assistenza nelle vicinanze.
- Se il cavo di alimentazione o la spina sono danneggiati, devono essere sostituiti dal produttore, da un centro assistenza autorizzato o da un tecnico qualificato.
- Non collegare il dispositivo a prese multiple.
- Non utilizzare una prolunga.
- Non collegare il dispositivo a timer o a prese con telecomando.
- Non utilizzare o conservare il dispositivo vicino a fonti di calore come termosifoni.
- Non immergere mai il dispositivo e la spina in acqua o in altri liquidi. Nel caso in cui venga versata accidentalmente acqua sul dispositivo, staccare immediatamente la spina dalla presa e far controllare il dispositivo da un tecnico qualificato.
- Prima di utilizzare il dispositivo per la prima volta, rimuovere completamente il materiale di imballaggio.
- Non staccare la spina tirando il cavo di alimentazione, bensì afferrare la spina alla base.
- Prima di inserire la spina nella presa, assicurarsi che il dispositivo sia spento.
- Non tirare il cavo di alimentazione.
- Accertarsi che tutte le prese d'aria non siano ostruite, per evitare che il dispositivo si surriscaldi.
- Accertarsi che il cavo di alimentazione non scorra su spigoli o superfici taglienti.

- Non appendere il dispositivo al soffitto o alla parete a meno che il dispositivo non sia progettato per questo utilizzo.
- Lasciare abbastanza spazio intorno al dispositivo con le pareti, i mobili o con altri apparecchi per ottenere le migliori prestazioni possibili.
- Non utilizzare il dispositivo vicino a stufe a gas o a riscaldatori a gas.
- Non posizionare il dispositivo vicino o direttamente sotto le tende.
- Non coprire il dispositivo.
- Non esporre se stessi o gli altri al flusso d'aria diretto per evitare di raffreddarsi.
- In caso di inutilizzo del dispositivo, conservarlo nella confezione originale in un luogo asciutto.
- Staccare sempre la spina dalla presa prima di eseguire la pulizia e la manutenzione del dispositivo, prima di conservarlo o in caso di inutilizzo.
- Non utilizzare il dispositivo vicino a sostanze o liquidi esplosivi o infiammabili.
- Il dispositivo non è per un uso commerciale, bensì domestico e in ambienti simili come cucine di uffici, agriturismi, hotel, motel e bed & breakfast.

DESCRIZIONE DEL PRODOTTO

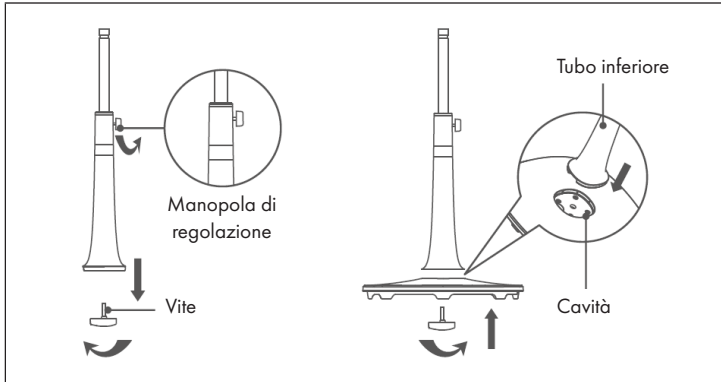


1	Anello del ventilatore	9	Copertura motore
2	Pale del ventilatore	10	Posizione inclinata
3	Griglia anteriore	11	Copertura posteriore
4	Fermo	12	Manopola di regolazione
5	Copertura anteriore	13	Tubo superiore
6	Pannello di controllo	14	Manopola di regolazione altezza
7	Tubo inferiore	15	Supporto
8	Griglia posteriore		

MONTAGGIO

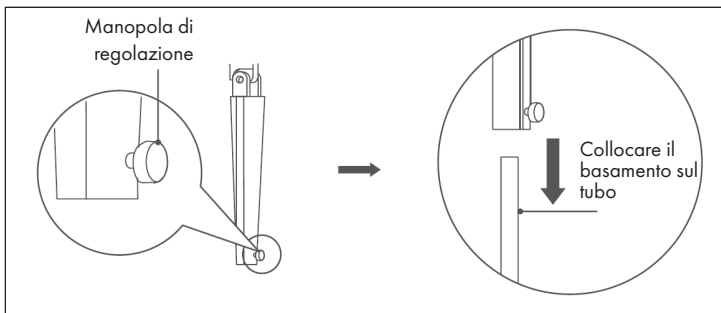
Montaggio del supporto

- Girare la manopola di regolazione sul tubo inferiore in senso antiorario. Estrarre il tubo superiore dal tubo inferiore fino al dispositivo di arresto. Dopodiché stringere la manopola di regolazione in senso orario.
- Rimuovere la vite dal supporto.
- Inserire il tubo inferiore nella cavità del supporto.
- Collegare il supporto con il tubo inferiore stringendo la vite.



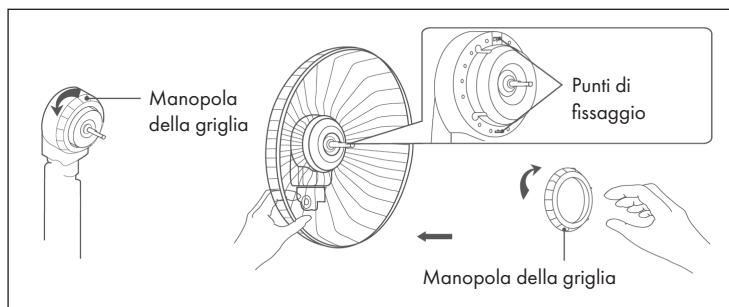
Montaggio del basamento motore

- Svitare la manopola di regolazione dal basamento.
- Collocare il basamento sul tubo superiore e stringere nuovamente la manopola.



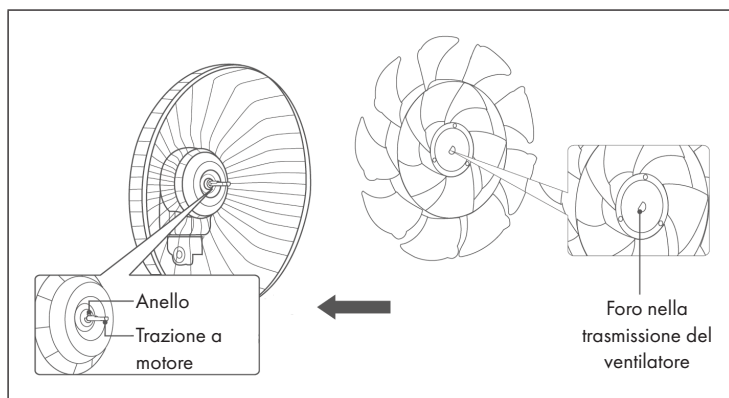
Montaggio della griglia posteriore

- Girare la manopola della griglia in senso antiorario e levarla.
- Allineare la griglia posteriore con i punti di fissaggio della copertura del motore.
- Tenere con una mano la griglia posteriore e con l'altra avvitare la manopola della griglia in senso orario.

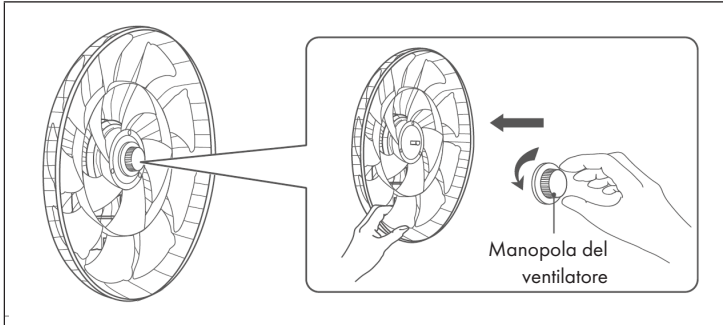


Montaggio delle pale del ventilatore

Allineare il foro nella trasmissione del ventilatore con la trazione a motore e spingere le pale in direzione dell'anello di fissaggio.

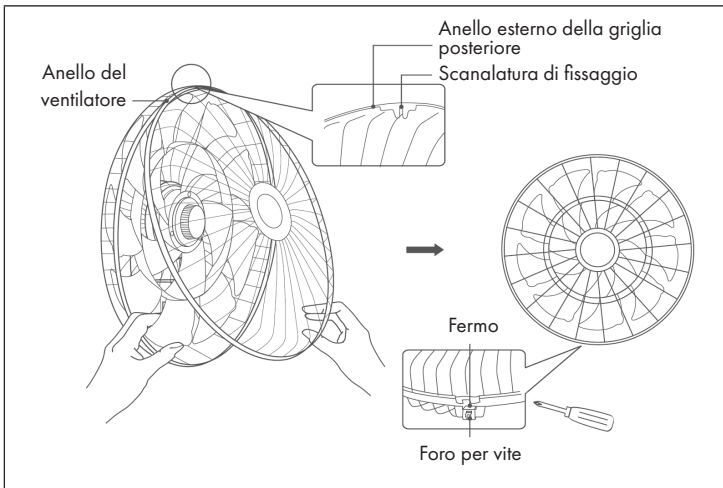


Togliere la manopola del ventilatore dalla confezione. Tenere le pale con una mano e con l'altra avvitare la manopola in senso antiorario.



Montaggio della griglia anteriore

- Rimuovere le viti dall'anello del ventilatore. Mettere la griglia anteriore in modo obliquo sopra la griglia posteriore. Allineare la griglia anteriore con la scanalatura di fissaggio sull'anello esterno della griglia posteriore e chiudere la griglia anteriore.
- Bloccare il fermo e serrare le viti.







FUNZIONAMENTO

Accendere/spengere il ventilatore

Inserire la spina nella presa. Premere il tasto On/Off per accendere o spegnere il ventilatore.

Come selezionare la modalità

Premere più volte il tasto Mode quando il dispositivo è acceso per selezionare una delle modalità: vento normale > vento naturale > modalità notturna > modalità silenziosa.

	Vento normale: la velocità del vento è costante.
	Vento naturale: la velocità del vento varia in determinati intervalli di tempo e simula il vento naturale.
	Modalità notturna: la velocità del vento diminuisce automaticamente gradualmente.
	Modalità silenziosa: il flusso d'aria è gradevole e silenzioso.

Regolazione della velocità del vento

E' possibile regolare la velocità del vento in modalità normale e notturna su 22 livelli. Nella modalità naturale è regolabile su 4 livelli e in modalità silenziosa è disponibile soltanto un livello di velocità.

Quando il ventilatore è acceso, premere il tasto [+] sul telecomando per aumentare la velocità del vento. Non appena si raggiunge la massima velocità, il dispositivo non risponde se si continua a premere il tasto. Per diminuire la velocità premere il tasto [-] sul telecomando o girare la manopola della velocità in senso antiorario. Non appena si raggiunge la velocità minima, il dispositivo non risponde più.

Impostare il timer di accensione

In modalità standby premere più volte il tasto TIMER/PRESET e il simbolo del timer inizia a lampeggiare. Utilizzare i tasti [+] e [-] per impostare il timer di accensione da 0,5 a 12 ore. Tenere premuto i tasti per impostare il tempo più velocemente. Quando è stato impostato il tempo desiderato, premere nuovamente il tasto TIMER/PRESET per confermare l'impostazione.

Avvertenza: se durante l'impostazione del timer non si premono tasti per 5 secondi, il timer si disinserisce.

Quando il timer è acceso, tenere premuto il tasto TIMER/PRESET per almeno 2 secondi per disinserire il timer. Il simbolo del timer scompare.

Dopo che il timer è scaduto, il dispositivo si accende automaticamente.

Impostare il timer di spegnimento

Quando il dispositivo è acceso premere più volte il tasto TIMER/PRESET e il simbolo del timer inizia a lampeggiare. Utilizzare i tasti [+] e [-] per impostare il timer di spegnimento da 0,5 a 12 ore. Tenere premuto i tasti per impostare il tempo più velocemente. Quando è stato impostato il tempo desiderato, premere nuovamente il tasto TIMER/PRESET per confermare l'impostazione. Sul display appare l'ora impostata.

Avvertenza: se durante l'impostazione del timer non si premono tasti per 5 secondi, il timer si disinserisce.

Quando il timer è acceso, tenere premuto il tasto TIMER/PRESET per almeno 2 secondi per disinserire il timer. Il simbolo del timer scompare.

Dopo che il timer è scaduto, il dispositivo si spegne automaticamente.

Attivare la funzione di oscillazione

Quando il dispositivo è acceso premere il tasto OSC per accendere o spegnere la funzione di oscillazione.

ULTERIORI FUNZIONI

Spegnimento automatico del display

Se quando il dispositivo è acceso non viene eseguita nessun'impostazione nell'arco di 40 secondi, tutte le spie si spengono. Premendo un tasto qualsiasi (tranne ON/OFF) la spia si riattiva.

Funzione di salvataggio

Questo prodotto è provvisto di una funzione di salvataggio. Finché il dispositivo è spento, ma è collegato alla corrente, memorizza l'attuale condizione di funzionamento. Quando si riaccende, il ventilatore si avvia nella condizione di funzionamento salvata.

Spegnimento automatico

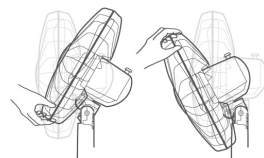
Se quando il dispositivo è acceso non viene eseguita nessun'impostazione nell'arco di 15 ore, il ventilatore si spegne automaticamente.

Come regolare l'altezza

Girare in senso antiorario la manopola di regolazione per l'altezza. Estrarre il tubo superiore dal tubo inferiore fino al dispositivo di arresto. Stringere in senso orario la manopola di regolazione per l'altezza.

Regolare l'inclinazione

Se si vuole che il vento soffi verso l'alto o il basso, basterà sollevare leggermente la griglia o spingerla verso il basso.



Telecomando

Questo prodotto è dotato di un telecomando a infrarossi. La funzione dei tasti sul telecomando corrisponde a quella sul dispositivo.

Il presente telecomando è universale ed è adatto a svariati tipi di ventilatore. Nel manuale di istruzioni non si parla della funzione dei tasti che non si applicano a questo modello.

PULIZIA E MANUTENZIONE

- Prima della pulizia staccare sempre la spina dalla presa.
- Per la pulizia non utilizzare pagliette od oggetti duri per evitare graffi.
- Per pulire i componenti non utilizzare diluenti, alcool, polveri abrasive o spazzole dure.
- Per pulire utilizzare un panno morbido. In caso usare un po' di acqua e sapone per rimuovere lo sporco ostinato dalle superfici. Strizzare prima bene il panno e poi asciugare il dispositivo con un panno asciutto.
- Dopo aver pulito assicurarsi che tutti i pezzi siano montati correttamente.
- Se il dispositivo non viene usato per un certo periodo, rimuovere le pile dal telecomando (se presenti).

AVVISO DI SMALTIMENTO



Se nel proprio paese si applicano le regolamentazioni inerenti lo smaltimento di dispositivi elettrici ed elettronici, questo simbolo sul prodotto o sulla confezione segnala che questi prodotti non possono essere smaltiti con i rifiuti normali e devono essere portati a un punto di raccolta di dispositivi elettrici ed elettronici. Grazie al corretto smaltimento dei vecchi dispositivi si tutela il pianeta e la salute delle persone da possibili conseguenze negative. Informazioni riguardanti il riciclo e lo smaltimento di questi prodotti si ottengono presso l'amministrazione locale oppure il servizio di gestione dei rifiuti domestici.

Il prodotto contiene batterie. Se nel proprio paese si applicano le regolamentazioni inerenti lo smaltimento di batterie, non possono essere smaltite con i normali rifiuti domestici. Preghiamo di informarvi sulle regolamentazioni vigenti sullo smaltimento delle batterie. Grazie al corretto smaltimento dei vecchi dispositivi si tutela l'ambiente e la salute delle persone da conseguenze negative.

PRODUTTORE E IMPORTATORE (UK)

Produttore:

Chal-Tec GmbH, Wallstraße 16, 10179 Berlino, Germania.

Importatore per la Gran Bretagna:

Berlin Brands Group UK Limited
PO Box 42
272 Kensington High Street
London, W8 6ND
United Kingdom



KLARSTEIN