

GRILLFABRIK

Gasgrill
Gas Grill
Barbacoa de gas
Grill à gaz
Griglia a gas

10034913 10034914



COOKINGCO
OOKINGCOO
KINGCOOKIN
INGCOOKING
COOKINGCO
OOKINGCOO
KINGCOOKIN
INGCOOKING

KLARSTEIN

www.klarstein.com

CE 0063-20

Sehr geehrter Kunde,

wir gratulieren Ihnen zum Erwerb Ihres Gerätes. Lesen Sie die folgenden Hinweise sorgfältig durch und befolgen Sie diese, um möglichen Schäden vorzubeugen. Für Schäden, die durch Missachtung der Hinweise und unsachgemäßen Gebrauch entstehen, übernehmen wir keine Haftung. Scannen Sie den folgenden QR-Code, um Zugriff auf die aktuellste Bedienungsanleitung und weitere Informationen rund um das Produkt zu erhalten.



INHALTSVERZEICHNIS

Technische Daten	3
Sicherheitshinweise	5
Zusammenbau (10034913)	8
Zusammenbau (10034914)	9
Installation	10
Inbetriebnahme und Bedienung	10
Hinweise zur Bedienung	11
Reinigung und Pflege	13
Hinweise zur Entsorgung	15
Hersteller	15

English	13
Español	31
Français	49
Italiano	67

TECHNISCHE DATEN

Artikelnummer	10034913	10034914
Gesamtwärmeleistung	7.5 kW (545 g/h)	10.0 kW (726 g/h)
Gaskategorie	I3B/P (50)	
Länder	AT, DE, CH, SK	
Gas	Butan, Propan	
Gasdruck	50 mbar	

KLARSTEIN

Produktname:
Grillfabrik Gasgrill

Artikelnummer: 10034913
Artikelnummer: 10034914

PIN-Code: 0063CN7292

Chal-Tec GmbH, Wallstr. 16, 10179 Berlin, Deutschland
WWW.KLARSTEIN.DE

Bestimmungsland	Geräteklasse		Gasart und Gasdruck	Injektorgroße Ø
BE, CH, CY, CZ, ES, FR, GB, GR, IE, IT, LT, LU, LV, PT, SK, SI	I3+(28-30/37)	<input type="checkbox"/>	Butan (G30) 28-30 mbar	0,76 mm
		<input type="checkbox"/>	Propan(G31) 37 mbar	0,76 mm
BE, CY, DK, EE, FI, HU, LT, NL, NO, SE, SI, SK, RO, HR, TR, BG, LU, MT	I3B/P(30)	<input type="checkbox"/>	Butan/Propan 30 mbar	0,76 mm
AT, DE, SK, CH	I3B/P(50)	<input checked="" type="checkbox"/>	Butan/Propan 50 mbar	0,66 mm
PL	I3B/P(37)	<input type="checkbox"/>	Butan/Propan 37 mbar	0,70 mm

- Lesen Sie die Bedienungsanleitung vor der Installation und Verwendung des Geräts sorgfältig durch.
- **HINWEIS:** Die zugänglichen Teile können sehr heiß werden, halten Sie kleine Kinder fern.
- Dieses Gerät muss gemäß den geltenden Vorschriften installiert werden und darf nur in einem ausreichend belüfteten Raum verwendet werden.

CE 0063-20

- Dieses Gerät ist für dekorative Zwecke bestimmt.
- Benutzen Sie das Gerät nur im Freien.
- **HINWEIS:** Dieses Gerät arbeitet mit einer offenen Flamme. Schützen Sie Kleinkinder, ältere und gebrechliche Menschen.

SICHERHEITSHINWEISE

Befolgen Sie die Sicherheitshinweise. Ein Nichtbeachten der Hinweise kann zu Sach- und/oder Personenschäden oder dem Tode führen!

Hinweis: Kinder dürfen das Gerät nicht benutzen! Psychisch, sensorisch und körperlich eingeschränkte Menschen dürfen das Gerät nur benutzen, wenn sie vorher von einer für sie verantwortlichen Aufsichtsperson ausführlich mit den Funktionen und den Sicherheitsvorkehrungen vertraut gemacht wurden und die damit verbundenen Risiken verstehen.

- Der Grill ist ausschließlich für die Verwendung im Außenbereich geeignet. Betreiben Sie den Grill nicht innerhalb von Gebäuden, Garagen oder anderen geschlossenen Bereichen.
- Die Gerätebestandteile dürfen vom Nutzer des Geräts nicht verändert werden.
- Lassen Sie das Gerät nicht unbeaufsichtigt, während es in Verwendung ist.
- Achten Sie darauf, dass sich das Gerät in einer Entfernung von mindestens 3 Metern zu brennbaren Materialien befindet.
- Achten Sie beim Wechsel der Gasflasche darauf, dass zu Zündquellen ein Abstand von mindestens einem Meter eingehalten wird.
- Drehen Sie den Gaszufluss des Geräts im Falle eines Lecks am Gasventil ab.
- Führen Sie, bevor Sie das Gerät einschalten, immer, wie in dieser Anleitung beschrieben, einen Lecktest durch. Überprüfen Sie den Schlauch, den Regler, das Ventil und alle anderen Gasleitungen auf Löcher. Verwenden Sie das Gerät keinesfalls, falls Sie ein Gasleck finden.
- Sollte Regen, Schnee, Hagel, Schneeregen oder andere Formen von Niederschlag in den Grill gelangen, während Sie mit Öl oder Fett kochen, decken Sie den Kochbehälter sofort ab und schalten Sie den Brenner und die Gasversorgung aus. Versuchen Sie nicht, das Gerät oder den Kochbehälter zu bewegen.
- Beim Grillen muss das Gerät auf einer ebenen, stabilen, nicht brennbaren Oberfläche stehen und sich in sicherer Entfernung zu brennbaren Materialien befinden.
- Bewegen Sie das Gerät nicht, während es in Verwendung ist.
- Dieses Gerät sollte niemals als Heizung verwendet werden.
- Modifizieren Sie das Gerät keinesfalls und versuchen Sie nicht, es selbst zu reparieren. Modifikationen des Geräts oder der Gerätekomponenten können zu Sach- und oder Personenschäden oder dem Tode führen. Reparaturen sollten ausschließlich durch hierfür qualifiziertes Personal erfolgen.
- Überprüfen Sie vor jeder Verwendung des Geräts, ob im Brenner, in den Leitungen und in den Geräteöffnungen Insekten oder Insektenester zu sehen sind. Entfernen Sie diese falls vorhanden. Es kann vorkommen, dass Spinnen und kleine Insekten in den Leitungen und Geräteöffnungen nisten, wenn das Gerät nicht in Verwendung ist. Dadurch kann der Luft- und Gaszufluss blockiert werden, was zu einem Rückstoß einer gelben Flamme führen und einen Brand unterhalb des Brenners verursachen kann. Entfernen Sie deshalb Insekten und Insektenester vor jeder Verwendung, falls vorhanden.

**VORSICHT**

Verbrennungsgefahr! Das Gerät wird während und nach der Verwendung sehr heiß. Verwenden Sie zum Schutz vor Verbrennungen Ofenhandschuhe und achten Sie darauf, dass sich Kinder und Haustiere in sicherer Entfernung zum Grill befinden.

Gasanforderungen

Hinweis: Verwenden Sie ausschließlich nach EN 12864:2001 zertifizierte Regler. Kontaktieren Sie Ihren Gashändler, um Informationen über den richtigen Regler für die von Ihnen verwendete Gasflasche zu erhalten.

- Wenden Sie sich für die genaue Verwendung Ihrer Gasflaschen an Ihren örtlichen Gasflaschenhändler.
- Verwenden Sie niemals eine Gasflasche mit beschädigtem Behälter, Ventil, Unterbau oder Ring.
- Ein verformter oder verrosteter Gasflaschenbehälter kann gefährlich sein und sollte deshalb vor der Verwendung von Ihrem lokalen Gasflaschenhändler auf Funktionalität hin überprüft werden.
- Schließen Sie das Gerät niemals an eine nicht regulierbare Gasquelle an. Drehen Sie das Gas ab, wenn das Gerät nicht in Verwendung ist.
- Für das Gerät können Gasflaschen mit einem Gewicht zwischen 4,5 kg und 15 kg Butan und 3,9 kg bis 13 kg Propan verwendet werden. Gasflaschen dürfen nicht heruntergeworfen oder unsorgsam behandelt werden. Wenn das Gerät nicht in Verwendung ist, muss die Verbindung zur Gasflasche getrennt werden. Setzen Sie die Schutzkappe wieder auf das Gasflaschenventil, nachdem Sie die Verbindung zum Gerät getrennt haben.
- Vergewissern Sie sich vor dem Anschließen der Gasflasche an den Grill, dass der Gashahn zuge dreht ist, sich keine offenen Flammen in der Nähe des Geräts befinden und dass sich der Dichtungsring in einem guten Zustand befindet. Verbinden Sie anschließend den Druckregulator mit der Gasflasche.
- Der Anschlussschlauch muss alle zwei Jahre ersetzt werden.
- Überprüfen Sie den Anschlussschlauch einmal im Monat und jedes Mal, wenn die Gasflasche gewechselt wird. Sollte der Anschlussschlauch Risse oder andere Verfallserscheinungen aufweisen, muss er durch einen neuen ersetzt werden.
- Achten Sie darauf, dass der Anschlussschlauch nicht abgeknickt oder verdreht wird und nicht mit Oberflächen heißer Geräte in Berührung kommt.
- Stellen Sie vor dem Wechsel der Gasflasche sicher, dass das Gas abgedreht wurde und sich keine offenen Flammen oder andere Wärmequellen in der Nähe des Geräts befinden. Achten Sie darauf, dass sich die Gasflasche immer in einer aufrechten Position befindet.
- Verwenden Sie die Anschlüsse und das Zubehör des Geräts ausschließlich für den vorgesehenen Verwendungszweck.
- Drehen Sie die Gasflasche nicht auf den Kopf, um das verbleibende Gas zu nutzen.
- Sollten die lokalen Bestimmungen es erfordern, muss der flexible Schlauch ausgetauscht werden.

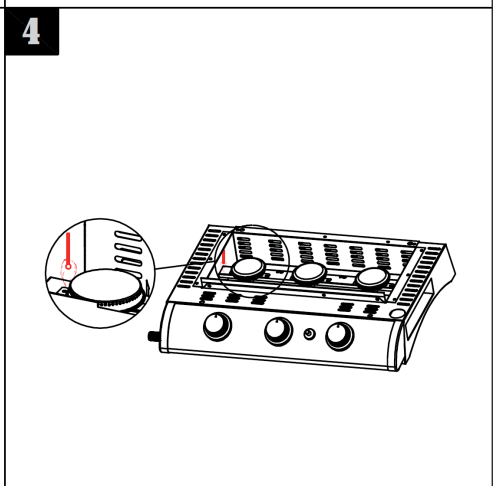
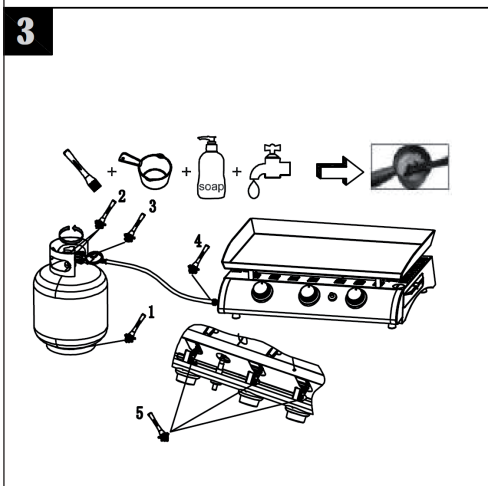
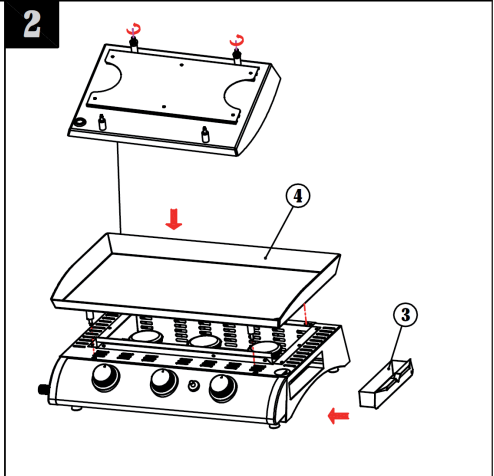
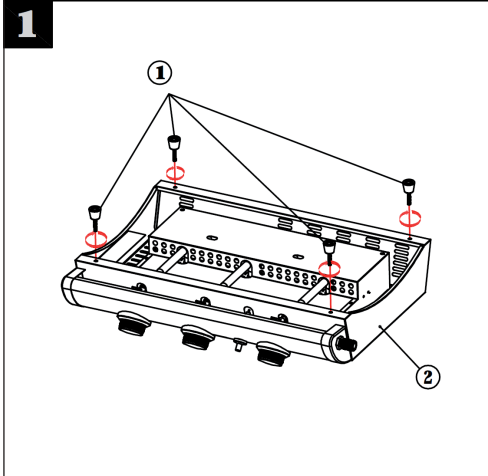
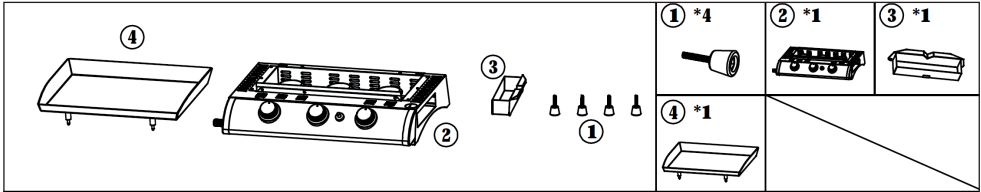
Lecktest

- Führen Sie den Lecktest jedes Mal durch, wenn die Gasflasche angeschlossen oder wieder angeschlossen wird.
- Verwenden Sie niemals eine offene Flamme, um zu Überprüfen, ob Gas austritt.
- Rauchen Sie während der Durchführung des Lecktests nie.
- Führen Sie den Lecktest immer im Freien durch, in einem gut belüfteten Bereich und in sicherer Entfernung zu Zündquellen wie Benzin, offenen Flammen, Funken oder elektrischen Geräten.
- Das Gerät muss regelmäßig auf Gaslecks hin überprüft werden. Sollte ein Gasgeruch wahrnehmbar sein, muss der Lecktest sofort durchgeführt werden.

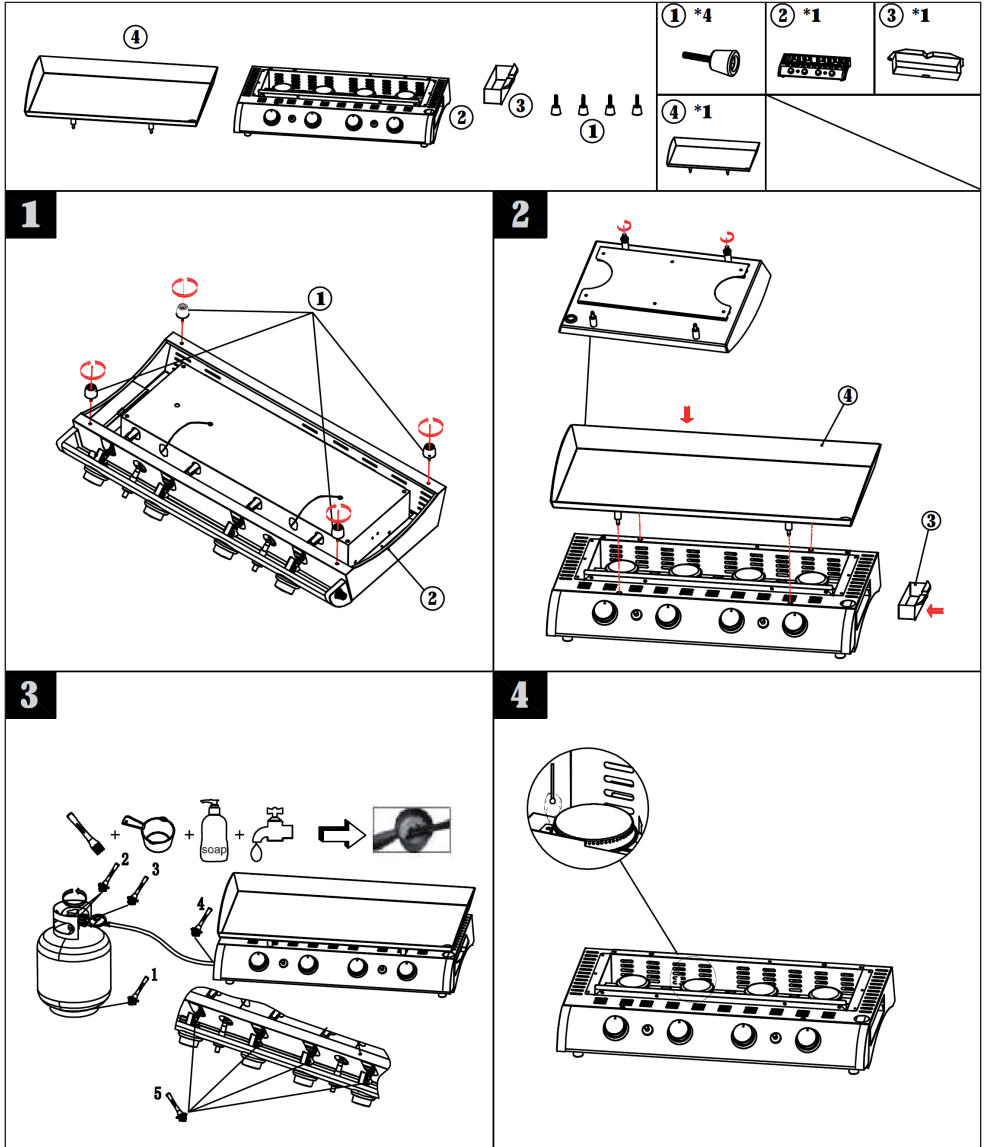
Durchführung des Lecktests

- Stellen Sie eine Seifenlösung aus Seife und Wasser im Verhältnis 1:3 her. Die Seifenlösung kann mit einer Flasche, Bürste, Geschirrspülmittelflasche oder einem Tuch auf die zu testenden Stellen aufgetragen werden: Gasflaschenventil, Druckregler, alle Gasverbindungen, Schlauchanschlüsse und auf der gesamten Länge des Anschlusschlauchs.
- Das Gasventil muss beim Auftragen der Seifenlösung in der Position „OFF“ zuge dreht sein. Sobald die Seifenlösung überall aufgetragen wurde, drehen Sie das Gasventil in die Position „ON“ auf.
- Sollte an einer Stelle ein Leck vorhanden sein, treten an der entsprechenden Stelle Seifenblasen auf.
- Drehen Sie, falls ein Leck vorhanden ist, sofort das Gasventil zu. Ziehen Sie die undichten Anschlussstücke fest, öffnen Sie das Gasventil und überprüfen Sie alle Stellen erneut.
- Sollte sich das Leck auch nach mehreren Versuchen nicht schließen lassen, wenden Sie sich an Ihren lokalen Gashändler oder in ähnlicher Weise qualifizierte Personen. Verwenden Sie den Grill keinesfalls, so lange ein Leck vorhanden ist!

ZUSAMMENBAU (10034913)



ZUSAMMENBAU (10034914)



INSTALLATION

Befolgen Sie alle Hinweise, um Sach- und/oder Personenschäden zu vermeiden.

1. Installieren Sie den Grill gemäß den Hinweisen der Bedienungsanleitung.
2. Schließen Sie den Gasschlauch an den Grill an. Verbinden Sie den Gasregler mit dem Schlauch.
3. Verbinden Sie den Gasregler mit dem Gasflaschenventil und beachten Sie dabei die Bedienungsanleitung des jeweiligen Gasreglers.
4. Drehen Sie alle Regler in die Position „OFF“ (aus), bevor Sie die Gasversorgung zum Gerät starten.
5. Verwenden Sie den Gasregler ausschließlich auf die in dessen Bedienungsanleitung beschriebene Art und Weise

INBETRIEBNAHME UND BEDIENUNG

1. Verbinden Sie die Gasflasche, wie in der Anleitung des Gasreglers beschrieben, mit dem Gasgrill.
2. Bringen Sie alle Regler in die Position OFF (aus).
3. Schalten Sie die Gaszufuhr an der Flasche oder dem Regler gemäß der Anschluss- und Betriebsanleitung des Reglers ein. Überprüfen Sie mit Seifenwasser, ob zwischen der Flasche, dem Regler und dem Gasventil Gaslecks auftreten. Jedes Leck zeigt sich durch das Auftreten von Blasen im Bereich des Lecks. Verwenden Sie den Grill keinesfalls, wenn ein Leck gefunden wurde. Wenden Sie sich in diesem Fall an den Hersteller, den Kundendienst oder Ihren Gaslieferanten.
4. Um den linken Brenner zu entzünden, drücken Sie den linken Bedienknopf und halten Sie diesen gedrückt, während Sie ihn gegen den Uhrzeigersinn in die Position „Full rate“ drehen. Drücken Sie gleichzeitig den zwischen den beiden Knöpfen befindlichen Zündknopf bis zu viermal nacheinander. Der linke Brenner wird dadurch entzündet. Sollte dies nicht der Fall sein, wiederholen Sie den Vorgang.
5. Wenn der Brenner sich nach zwei Versuchen nicht entzündet hat, drehen Sie den Gashahn aus und warten Sie 5 Minuten, bevor Sie die Zündfolge erneut versuchen.
6. Sollte der Brenner nicht eingeschaltet bleiben, wiederholen Sie Schritt 4.
7. Passen Sie, sobald der Brenner entzündet ist, die Hitzezufuhr an, indem Sie den Knopf in die Position „High“ (Hoch) oder „Low“ (niedrig) drehen.
8. Um den rechten Brenner zu entzünden, drücken Sie den rechten Bedienknopf und halten Sie diesen gedrückt, während Sie ihn gegen den Uhrzeigersinn in die Position „Full rate“ drehen. Drücken Sie gleichzeitig den zwischen den beiden Knöpfen befindlichen Zündknopf bis zu viermal nacheinander. Der rechte Brenner wird dadurch entzündet. Sollte dies nicht der Fall sein, wiederholen Sie den Vorgang.

9. Wenn der Brenner sich nach zwei Versuchen nicht entzündet hat, drehen Sie den Gashahn aus und warten Sie 5 Minuten, bevor Sie die Zündfolge erneut versuchen.
10. Sollte der Brenner nicht eingeschaltet bleiben, wiederholen Sie Schritt 8.
11. Passen Sie, sobald der Brenner entzündet ist, die Hitzezufuhr an, indem Sie den Knopf in die Position „High“ (Hoch) oder „Low“ (niedrig) drehen.
12. Bringen Sie, zum Ausschalten des Gasgrills, alle Regler und das Gasventil in die Position „OFF“ (aus). Drehen Sie die Kontrollknöpfe im Uhrzeigersinn in die Position „OFF“ und achten Sie darauf, dass die Flammen erloschen sind.

HINWEISE ZUR BEDIENUNG

Hinweis: Wenn sich ein Brenner nicht entzünden lässt, drehen Sie den Kontrollknopf im Uhrzeigersinn in die Position „OFF“ (aus). Drehen Sie auch alle anderen Regler und das Gasflaschenventil in die Position „OFF“. Warten Sie fünf Minuten, bevor Sie erneut versuchen, den Brenner zu entzünden.

- Unterbrechen Sie, nach der Verwendung des Geräts, die Gasversorgung, indem Sie entweder den Schalter am Gasregler oder das Gasflaschenventil selbst in die Position „OFF“ bringen.
- Sollte es während der Verwendung des Geräts zu einem Flammenrückschlag kommen, bringen Sie alle Knöpfe, Regler und das Gasflaschenventil in die Position „OFF“. Warten Sie mindestens fünf Minuten, bevor Sie erneut versuchen, das Gerät einzuschalten. Sollte das Problem nach dem Einschalten erneut auftreten, setzen Sie sich mit dem Hersteller oder dem Kundendienst in Verbindung, oder wenden Sie sich für die Reparatur an einen, in ähnlicher Weise qualifizierten, Techniker.
- Versuchen Sie keinesfalls, das Problem selbst zu beheben, da die zu ernsthaften Verletzungen und/oder Sachschäden führen könnte.
- Reinigen Sie das Gerät vor der Lagerung mit einem feuchten Tuch und einem milden Reinigungsmittel.

Anschluss der Gasflasche an das Gerät

Dieses Gerät darf ausschließlich in Verbindung mit Niederdruck Butan, Propan oder aus deren Gasgemisch und in Kombination mit einem Niederdruckregler und einem flexiblen Schlauch verwendet werden. Der Schlauch sollte an den Verbindungsstellen zum Regler und zum Gerät mit Schlauchklemmen befestigt werden. Die folgenden Regler können verwendet werden:

mbar	Kategorie
30	I3B/P (30)
37	I3B/P (37)
50	I3B/P (50)

Hinweis: Verwenden Sie ausschließlich nach EN 12864:2001 zertifizierte Regler. Kontaktieren Sie Ihren Gashändler, um Informationen über den richtigen Regler für die von Ihnen verwendete Gasflasche zu erhalten.

Gasregler und Schlauch

- Verwenden Sie ausschließlich Regler und Schläuche, welche für Flüssiggas mit den oben genannten Drücken (siehe Tabelle in Abschnitt Anschluss der Gasflasche an das Gerät).
- Die Verwendungsdauer eines Gasreglers liegt bei circa 10 Jahren. Es wird empfohlen, dass ein Gasregler spätestens 10 Jahre nach der Herstellung ausgetauscht wird.
- Die Verwendung eines falschen Gasreglers oder Schlauchs kann gefährlich sein; stellen Sie vor der Verwendung des Geräts immer sicher, dass Sie das richtige Zubehör verwenden.
- Der verwendete Schlauch muss den Normen und Standards des Verwendungslandes entsprechen. Die Länge des Schlauchs darf maximal 1,5 Meter betragen. Abgenutzte oder beschädigte Schläuche müssen ersetzt werden.
- Stellen Sie sicher, dass der Schlauch bei der Verwendung nicht blockiert, abgeknickt oder mit heißen Gerätebestandteilen in Verbindung kommt.
- Tauschen Sie den Schlauch aus, wenn die nationalen Vorschriften es erfordern.

Lagerung des Gasgrills

Das Gerät kann nur dann im Innenraum gelagert werden, wenn die Verbindung zur Gasflasche getrennt wurde und diese sich außerhalb des Geräts befindet. Wenn das Gerät über einen längeren Zeitraum nicht verwendet wird, sollte es in seiner Originalverpackung in einer staubfreien Umgebung gelagert werden.

Gasflasche

- Für das Gerät können Gasflaschen mit einem Gewicht zwischen 4,5 kg und 15 kg Butan und 3,9 kg bis 13 kg Propan verwendet werden. Gasflaschen dürfen nicht heruntergeworfen oder unsorgsam behandelt werden. Wenn das Gerät nicht in Verwendung ist, muss die Verbindung zur Gasflasche getrennt werden. Setzen Sie die Schutzkappe wieder auf das Gasflaschenventil, nachdem Sie die Verbindung zum Gerät getrennt haben.
- Das Maximalgewicht der verwendeten Gasflasche darf 6,75 kg betragen.
- Gasflaschen müssen in aufrechter Position im Außenbereich gelagert werden und sich außerhalb der Reichweite von Kindern befinden. Gasflaschen dürfen keinesfalls in Bereichen gelagert werden, an denen die Temperaturen mehr als 50 °C betragen.
- Lagern Sie Gasflaschen keinesfalls in der Nähe von Flammen, Kontrollleuchten oder anderen Zündquellen.
- Rauchen ist in der Nähe von Gasflaschen strengstens verboten.
- Wechseln Sie die Gasflasche immer an Orten, an welchen sich keine Zündquellen befinden.

REINIGUNG UND PFLEGE



VORSICHT

Verbrennungsgefahr! Alle Reinigungs- und Wartungsarbeiten dürfen nur dann durchgeführt werden, wenn sich der Gasgrill abgekühlt hat und die Verbindung zur Gasflasche getrennt wurde.

- Es wird empfohlen, den Gasgrill mindestens einmal im Jahr von einem kompetenten Techniker warten zu lassen. Versuchen Sie keinesfalls, das Gerät selbst zu warten.
- Lassen Sie den Grill nach jeder Verwendung „abbrennen“ (für circa 15 Minuten), um Lebensmittelrückstände am Grillgitter auf ein Minimum zu reduzieren.

Reinigung der äußeren Oberflächen

- Verwenden Sie ein mildes Reinigungsmittel oder Backpulver und heißes Wasser. Ein nicht abreibendes Scheuervpulver kann für hartnäckige Verschmutzungen verwendet werden. Spülen Sie dieses anschließend mit klarem Wasser ab.
- Wenn die innere Oberfläche der Grillabdeckung aussieht wie abblätternde Farbe, haben sich dort Fettrückstände gebildet. Reinigen Sie diese mit heißem Seifenwasser. Spülen Sie die betreffenden Stellen anschließend mit klarem Wasser ab und lassen Sie diese vollständig trocknen.

Hinweis: Verwenden Sie zur Reinigung niemals Ofenreiniger.

Reinigung der inneren Oberflächen

Entfernen Sie Lebensmittelrückstände mit einer Bürste, einem Schaber und/oder einem Reinigungspad und waschen Sie alles anschließend mit Seifenwasser ab. Spülen Sie anschließend mit klarem Wasser ab und lassen Sie alles trocknen.

Reinigung der Plastikoberflächen

Reiben Sie die Plastikoberflächen mit einem weichen Tuch und einer heißen Seifenlösung ab. Spülen Sie diese anschließend mit klarem Wasser ab. Verwenden Sie keine abreibenden Reinigungsmittel, Fettlöser oder einen hoch konzentrierten Grillreiniger.

Reinigung des Grillgitters

Reinigen Sie das Grillgitter mit einer milden Seifenlösung. Für hartnäckige Flecken kann ein nicht abreibendes Scheuerpulver verwendet werden. Spülen Sie das Grillgitter anschließend mit klarem Wasser ab und lassen Sie es trocknen.

Reinigung der Fettwanne und Fettschale

- Öffnen Sie die Fettwanne und die Fettschale keinesfalls während der Verwendung des Grills.
- Achten Sie darauf, dass Sie zuerst die Fettschale und anschließend die Fettwanne aus dem Gerät entnehmen.
- Überprüfen Sie die Fettschale in regelmäßigen Abständen und entnehmen Sie diese aus dem Gerät, wenn diese zu 1/3 mit Öl gefüllt ist.

Methode: Nachdem sich die Fettschale abgekühlt hat, schneiden Sie das Fett in einer horizontalen Linie ein und ziehen es mit einem Haken aus der Fettschale heraus.

Reinigung des Brenners

- Drehen Sie das Gas am Kontrollregler ab und trennen Sie die Gasflasche vom Grill.
- Entfernen Sie das Kühlgitter.
- Reinigen Sie den Brenner mit einer weichen Bürste oder mit Kompressionsluft und reiben Sie diesen anschließend mit einem Tuch ab.
- Reinigen Sie verstopfte Brennerdüsen mit einem Pfeifenreiniger oder einem festen Draht (wie beispielsweise einer geöffneten Büroklammer).
- Überprüfen Sie den Brenner auf Schäden (Risse oder Löcher). Sollten Sie Schäden finden, lassen Sie den Brenner durch einen neuen ersetzen. Stellen Sie bei der Installation des neuen Brenners sicher, dass die Gasventilöffnungen richtig positioniert sind und innerhalb des Brennereinlasses gesichert sind.
- In einigen Fällen kann es durch Insekten oder Spinnennetze im Inneren der Brennerleitungen zu einem Flammenrückstoß kommen. Mithilfe einer Flaschenbürste deren Borsten in die Brenneröffnungen gedrückt werden, können diese entfernt werden. Kontaktieren Sie den Kundendienst, falls das Problem weiterhin bestehen sollte.

HINWEISE ZUR ENTSORGUNG



Wenn es in Ihrem Land eine gesetzliche Regelung zur Entsorgung von elektrischen und elektronischen Geräten gibt, weist dieses Symbol auf dem Produkt oder auf der Verpackung darauf hin, dass dieses Produkt nicht im Hausmüll entsorgt werden darf. Stattdessen muss es zu einer Sammelstelle für das Recycling von elektrischen und elektronischen Geräten gebracht werden. Durch regelkonforme Entsorgung schützen Sie die Umwelt und die Gesundheit Ihrer Mitmenschen vor negativen Konsequenzen. Informationen zum Recycling und zur Entsorgung dieses Produkts, erhalten Sie von Ihrer örtlichen Verwaltung oder Ihrem Hausmüllentsorgungsdienst.

HERSTELLER & IMPORTEUR (UK)

Hersteller:

Chal-Tec GmbH, Wallstraße 16, 10179 Berlin, Deutschland.

Importeur für Großbritannien:

Chal-Tec UK limited

Unit 6 Riverside Business Centre

Brighton Road

Shoreham-by-Sea

BN43 6RE

United Kingdom

Dear Customer,

Congratulations on purchasing this device. Please read the following instructions carefully and follow them to prevent possible damages. We assume no liability for damage caused by disregard of the instructions and improper use. Scan the QR code to get access to the latest user manual and more product information.



CONTENT

Safety Instructions	19
Assembly (10034913)	22
Assembly (10034914)	23
Installation	24
Commissioning and Operation	24
Hints for Operation	25
Cleaning and Care	27
Hints on Disposal	29
Producer	29

TECHNICAL DATA

Item number	10034913	10034914
Total heat output	7.5 kW (545 g/h)	10.0 kW (726 g/h)
Gas category	I3B/P (50)	
Countries	AT, DE, CH, SK	
Gas	Butane, Propane	
Gas pressure	50 mbar	

KLARSTEIN

Product name:
Grillfabrik Gasgrill

Item number: 10034913
Item number: 10034914

PIN-Code: 0063CN7292

Chal-Tec GmbH, Wallstr. 16, 10179 Berlin, Germany
WWW.KLARSTEIN.CO.UK

Country of Destination	Appliance Category		Gas Type and Supply Pressure	Injector Size Ø
BE, CH, CY, CZ, ES, FR, GB, GR, IE, IT, LT, LU, LV, PT, SK, SI	I3+(28-30/37)	<input type="checkbox"/>	Butane (G30) 28-30 mbar	0,76 mm
			Propane(G31) 37 mbar	0,76 mm
BE, CY, DK, EE, FI, HU, LT, NL, NO, SE, SI, SK, RO, HR, TR, BG, LU, MT	I3B/P(30)	<input type="checkbox"/>	Butane/Propane 30 mbar	0,76 mm
AT, DE, SK, CH	I3B/P(50)	<input checked="" type="checkbox"/>	Butane/Propane 50 mbar	0,66 mm
PL	I3B/P(37)	<input type="checkbox"/>	Butane/Propane 37 mbar	0,70 mm

- Read the instructions bevor installation and use of this appliance.
- **NOTE:** Accessible parts may be very hot, keep young children away.
- This appliance must be installed in accordance with the rules in force, and used only in a sufficiently ventilated space.

 **0063-20**

- This appliance is intended for decorative purposes.
- For outdoor use only.
- **NOTE:** This appliance has a naked flame. A suitable guard should be used for the protection of young children, the elderly and the infirm.

SAFETY INSTRUCTIONS

Follow these safety instructions. Failure to comply with these instructions can lead to property damage and / or personal injury or death.

Note: Children must not use the appliance! Persons with reduced physical, sensory or mental capabilities or those with a lack of experience and knowledge may only use the device if they are instructed on how to do so by a person responsible for their safety, or if they are supervised and understand the hazards associated with the use of the device.

- The grill is suitable for outdoor use only. Do not operate the grill inside buildings, garages or other enclosed areas.
- The device components must not be changed by the user of the device.
- Do not leave the device unattended while it is in use.
- Make sure that the device is at least 3 metres away from flammable materials.
- When changing the gas cylinder, make sure that there is a distance of at least one metre to ignition sources.
- Turn off the gas supply of the unit in the event of a leak at the gas valve.
- Always perform a leak test before switching on the device as described in this manual. Check the hose, regulator, valve and all other gas lines for holes. Never use the device if you find a gas leak.
- If rain, snow, hail, sleet or other forms of rain fall into the grill while cooking with oil or fat, immediately cover the cooking bowl and turn off the burner and gas supply. Do not try to move the appliance or the cooking container.
- When grilling, the appliance must be placed on a flat, stable, non-combustible surface and at a safe distance from flammable materials.
- Do not move the device while it is in use.
- This appliance should never be used as a heater.
- Never modify the device or attempt to repair it yourself. Modifications of the device or the device components can lead to property damage or personal injury or death. Repairs should only be carried out by qualified personnel.
- Before each use of the device, check whether there are insects or insect nests in the burner, in the pipes and in the device openings, and remove them if they are present. Spiders and small insects can nest in the pipes and device openings when the device is not in use. This may block the flow of air and gas, causing a yellow flame recoil and a fire below the burner. To prevent this, remove insects and insect nests, if present, before each use.

**CAUTION**

Risk of burns. The device gets very hot during and after use. Use oven gloves to protect against burns, and keep children and pets away from the grill.

Gas Requirements

Note: Only use controllers certified according to EN 12864:2001. Contact your gas dealer for information on the correct regulator for the gas cylinder you are using.

- For details on the more exact use of your gas bottles, contact your local gas bottle dealer.
- Never use a gas bottle with a damaged container, valve, base or ring.
- A deformed or rusty gas bottle can be dangerous and should be checked for functionality by your local gas bottle dealer before use.
- Never connect the device to an uncontrollable gas source. Turn off the gas when the device is not in use.
- Gas cylinders weighing between 4.5 kg and 15 kg butane and 3.9 kg to 13 kg propane can be used for the appliance. Gas cylinders must not be thrown down or handled carelessly. If the appliance is not in use, the connection to the gas cylinder must be disconnected. Replace the protective cap on the gas cylinder valve after disconnecting the connection to the appliance.
- Before connecting the gas bottle to the grill, make sure the gas tap is turned off, there are no open flames near the unit, and the gasket is in good condition. Then connect the pressure regulator to the gas bottle.
- The connection hose must be replaced every two years.
- Check the connection hose once a month and every time the gas bottle is changed. If the connection hose shows cracks or other signs of deterioration, it should be replaced with a new one.
- Be careful not to kink or twist the connection hose and ensure that it does not touch the hot surface of the equipment.
- Before replacing the gas bottle, make sure that the gas has been shut off and there are no open flames or other sources of heat near the unit. Make sure that the gas bottle is permanently in an upright position.
- Only use the connections and accessories of the device for their intended uses.
- Do not turn the gas bottle upside down to use the remaining gas.
- If local regulations require it, the flexible hose must be replaced.

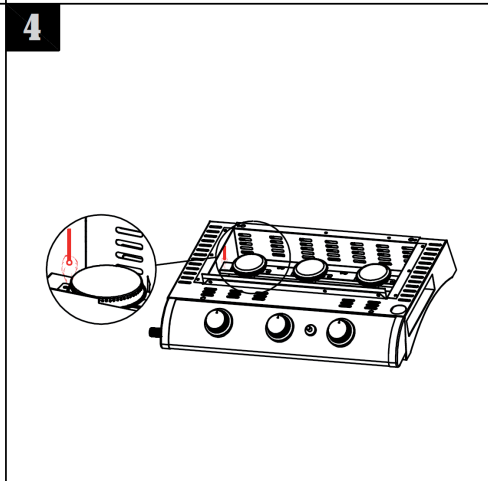
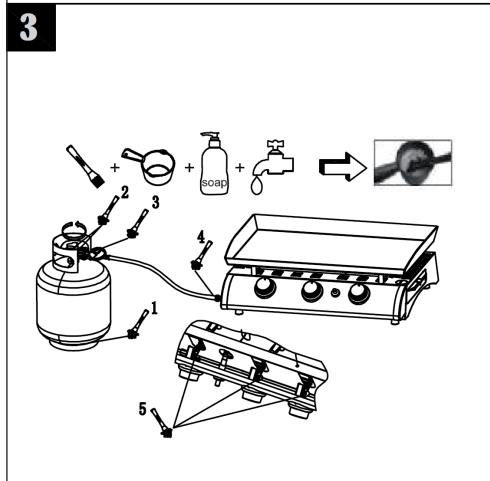
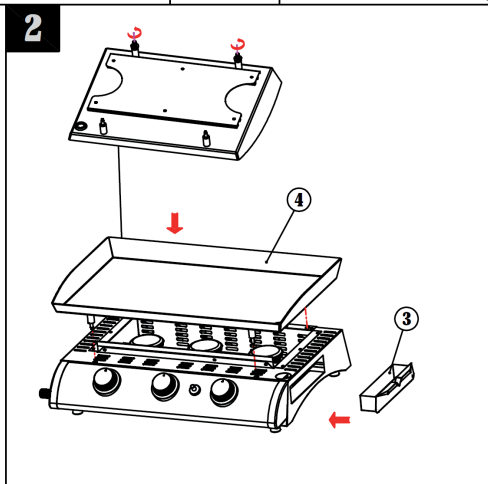
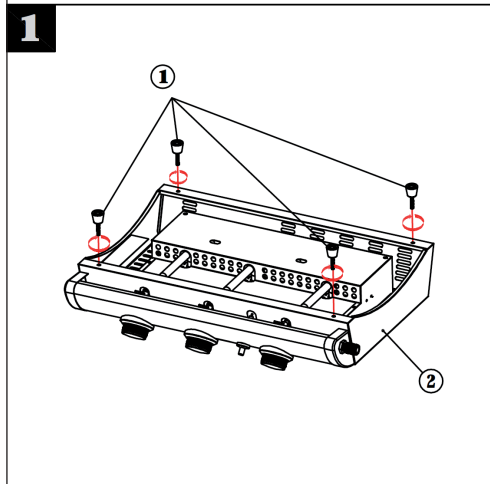
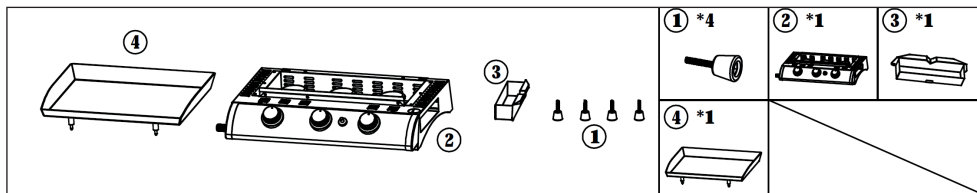
Leak test

- Perform a leak test each time the gas bottle is connected or reconnected.
- Never use an open flame to check if gas is leaking.
- Do not smoke while performing the leak test.
- Always carry out the leak test outdoors in a well-ventilated area away from ignition sources such as gasoline, open flames, sparks, or electrical equipment.
- The appliance must be checked regularly for gas leaks. If a smell of gas is perceptible, the leak test must be carried out immediately.

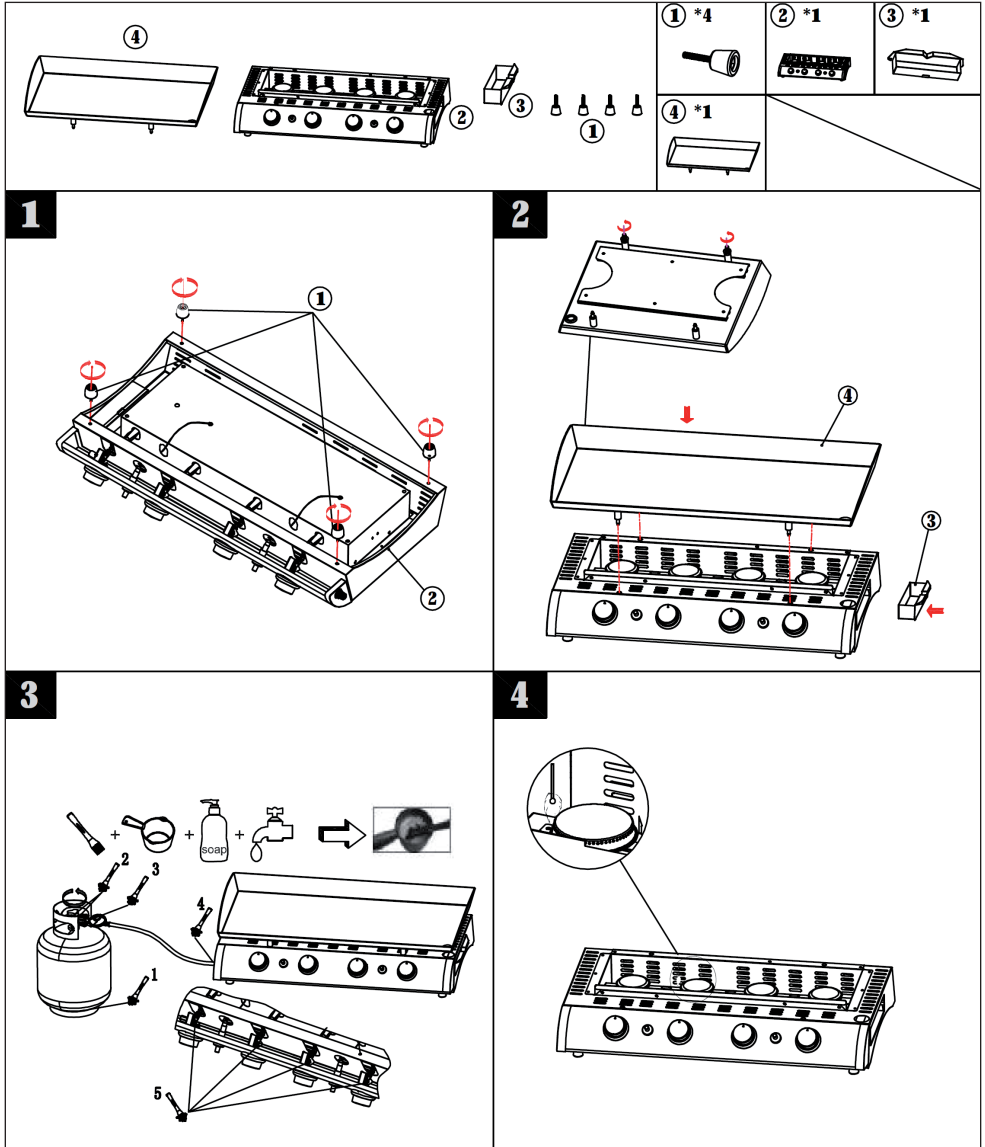
Carrying out the leak test

- Make a soap and water soap solution in a ratio of 1: 3. The soap solution can be applied to the areas to be tested with a bottle, brush, dishwashing bottle or cloth: gas bottle valve, gas regulator, all gas connections, hose connections and along the entire length of the connection hose.
- The gas valve should be turned to the 'OFF' position when applying the soap solution. Once the soap solution has been applied everywhere, the gas valve should be turned to the 'ON' position.
- If there is a leak at one point, bubbles will appear at the appropriate place.
- If there is a leak, immediately turn on the gas valve. Tighten the leaking fittings, open the gas valve and check all locations again.
- If the leak does not close after several attempts, contact your local gas dealer or similarly qualified person. Never use the grill as long as there is a leak.

ASSEMBLY (10034913)



ASSEMBLY (10034914)



INSTALLATION

Follow these instructions carefully to avoid seriously damaging your barbecue and causing injury to yourself and to property.

1. Assemble the barbecue following the assembly instructions carefully.
2. Connect the gas hose to the barbecue. Connect the regulator to the hose.
3. Connect the regulator to the cylinder valve following the regulator instructions supplied with the regulator.
4. Turn all of the control knobs to the 'OFF' position before turning on the gas supply to the appliance.
5. Operate the regulator in accordance with the instructions supplied with the regulator.

COMMISSIONING AND OPERATION

1. Connect the gas cylinder to the barbecue following the instructions supplied with the regulator.
2. Turn all the control knobs to the 'OFF' position.
3. Turn 'ON' the gas supply at the cylinder or regulator switch following the regulator connection and operating instructions. Check with the use of soapy water for any gas leakage between the bottle and the regulator and the gas valve. Any leakage will show as bubbles in the area of the leak. If leak is found do not use the barbecue. Consult your gas or barbecue supplier for advice.
4. To light the left hand burner, Push down the left hand control knob and keep pressing whilst turning anti-clockwise to the "Full rate" position whilst press the ignition button sited between the two knobs up to four times in rapid succession. This will light the left hand burner. If not please repeat this process.
5. If the burner has not lit after two attempts, turn 'OFF' the gas tap and wait 5 minutes before retrying the ignition sequence.
6. If the burner does not stay alight, please repeat step 4.
7. When the burner is lit. Adjust the heat by turning the knob to the High/Low position.
8. To light the right hand burner, Push down the right hand control knob and keep pressing whilst turning anti-clockwise to the "Full rate" position whilst press the ignition button sited between the two knobs up to four times in rapid succession. This will light the right hand burner. If not please repeat this process.

9. If the burner has not lit after two attempts, turn 'OFF' the gas tap and wait 5 minutes before retrying the ignition sequence.
10. If the burner does not stay alight, please repeat step 8.
11. When the burner is lit. Adjust the heat by turning the knob to the High/Low position.
12. To turn 'OFF' the barbecue, turn the cylinder valve or regulator switch to the 'OFF' position by following the regulator instructions, turn all of the control knobs on the appliance clockwise to the "OFF" position when the flame have extinguished.

HINTS FOR OPERATION

Note: If any burner fails to ignite, turn the control knob off (clockwise) and also turn the cylinder valve off. Wait five minutes before attempting to relight with ignition sequence. After use, close the gas supply by either turning 'OFF' the switch on the regulator or turning 'OFF' the cylinder valve.

- In the event of light back whilst the appliance is in use. Turn all the controls, cylinder valve and regulator switch to the 'OFF' position. Wait 5 minutes before attempting to relight the appliance. If the problem persists after relighting, consult your gas dealer, or the store where you purchased the barbecue, or a qualified gas engineer for assistance or repair. Never try to rectify the problem yourself as this could result in serious injury and/or property damage.
- Clean the appliance of excess fat, before storage, with a damp cloth using a mild detergent solution as the cleaning agent.
- Store the appliance in a clean dry environment.
- Do not store your gas cylinder indoors. Store in a well ventilated area away from direct sunlight.

Connecting the gas cylinder to the appliance

This appliance is only suitable for use with low-pressure butane ,propane or their mixture gas and used with the appropriate low-pressure regulator via a flexible hose. The hose should be secured to the regulator and the appliance with hose clips. The following controllers can be used:

mbar	Category
30	I3B/P (30)
37	I3B/P (37)
50	I3B/P (50)

Note: Only use controllers certified according to EN 12864:2001. Contact your gas dealer for information on the correct regulator for the gas cylinder you are using.

Regulator and hose

- Only use regulators and hoses which are for liquid gas at the above pressures (see table in section Connecting the gas cylinder to the appliance).
- The use of the wrong regulator or hose is unsafe; always check that you have the correct items before operating the barbecue.
- The hose used must conform to the relevant standard for the country of use. The length of the hose must be 1.5 meters (maximum). Worn or damaged hose must be replaced.
- Ensure that the hose is not obstructed, kinked, or in contact with any part of the barbecue other than at its connection.
- Change the hose when the national conditions require it and/or depending on its validity.
- The hose should not be twisted or kinked when attached to the regulator and outdoor gas grill. No part of the hose should touch any part of the appliance. So site the cylinder out to the left hand side of the appliance at the maximum distant permitted by the hose length.

Storage of the appliance

Storage of an appliance indoors is only permissible if the cylinder is disconnected and removed from the appliance. When the appliance is not to be used for a period of time it should be stored in its original packaging in a dry dust free environment.

Gas cylinder

- The appliance can be used with any gas cylinder of weights between 4.5 kg and 15 kg butane and 3.9 kg to 13 kg propane. The gas cylinder should not be dropped or handled roughly!
- If the appliance is not in use, the cylinder must be disconnected. Replace the protective cap on the cylinder after disconnecting the cylinder from the appliance. The maximum weight of cylinder is 6.75 kg.
- Cylinders must be stored outdoors in an upright position and out of the reach of children.
- The cylinder must never be stored where temperatures can reach over 50 C.
- Do not store the cylinder near flames, pilot lights or other sources of ignition.
- Do not smoke. The cylinder should be changed away from any source of ignition.

CLEANING AND CARE

**CAUTION**

Risk of burns! All cleaning and maintenance work may only be carried out when the gas grill has cooled down and the connection to the gas cylinder has been disconnected.

- It is recommended to have the gas grill serviced by a competent technician at least once a year. Do not attempt to service the appliance yourself.
- Let the grill „burn down“ after each use (for approx. 15 minutes) to reduce food residues on the grill grid to a minimum.

Cleaning the outer surfaces

- Use a mild detergent or baking powder and hot water. A non-abrasive scouring powder can be used for stubborn soiling. Then rinse with clear water.
- If the inner surface of the grill cover looks like peeling paint, grease residues have formed. Clean them with hot soapy water. Then rinse the affected areas with clear water and let them dry completely.

Note: Never use oven cleaner.

Cleaning the inner surfaces

Remove food residues with a brush, scraper and/or cleaning pad and then wash with soapy water. Rinse with clear water and allow to dry.

Cleaning the plastic surfaces

Rub the plastic surfaces with a soft cloth and a hot soap solution. Rinse with clean water. Do not use abrasive detergents, grease solvents or a highly concentrated grill cleaner.

Cleaning the grill grid

Clean the grill grid with a mild soap solution. A non-abrasive scouring powder can be used for stubborn stains. Then rinse the grill grid with clear water and let it dry.

Cleaning the fat pan and the fat tray

- Do not open the fat pan and the fat tray while using the grill.
- Make sure that you first remove the grease pan and then the grease pan from the appliance.
- Check the grease tray at regular intervals and remove it from the appliance when it is 1/3 full of oil.

Method: After the fat tray has cooled down, cut the fat in a horizontal line and pull it out of the fat tray with a hook.

Cleaning the burner

- Turn off the gas at the control knob and disconnect the gas cylinder from the grill.
- Remove the cooling grille.
- Clean the burner with a soft brush or compressed air and then wipe with a cloth.
- Clean clogged burner nozzles with a pipe cleaner or solid wire (such as an open paper clip).
- Check the burner for damage (cracks or holes). If you find any damage, have the burner replaced with a new one. When installing the new burner, make sure that the gas valve openings are correctly positioned and secured inside the burner inlet.
- In some cases, insects or spider webs inside the burner lines may cause a flashback. A bottle brush, the bristles of which are pressed into the burner openings, can be used to remove them. Contact customer service if the problem persists.

DISPOSAL CONSIDERATIONS



If there is a legal regulation for the disposal of electrical and electronic devices in your country, this symbol on the product or on the packaging indicates that this product must not be disposed of with household waste. Instead, it must be taken to a collection point for the recycling of electrical and electronic equipment. By disposing of it in accordance with the rules, you are protecting the environment and the health of your fellow human beings from negative consequences. For information about the recycling and disposal of this product, please contact your local authority or your household waste disposal service.

MANUFACTURER & IMPORTER (UK)

Manufacturer:

Chal-Tec GmbH, Wallstrasse 16, 10179 Berlin, Germany.

Importer for Great Britain:

Chal-Tec UK limited
Unit 6 Riverside Business Centre
Brighton Road
Shoreham-by-Sea
BN43 6RE
United Kingdom



KLARSTEIN