

Sehr geehrter Kunde,

wir gratulieren Ihnen zum Erwerb Ihres Gerätes. Lesen Sie die folgenden Hinweise sorgfältig durch und befolgen Sie diese, um möglichen Schäden vorzubeugen. Für Schäden, die durch Missachtung der Hinweise und unsachgemäßen Gebrauch entstehen, übernehmen wir keine Haftung. Scannen Sie den folgenden QR-Code, um Zugriff auf die aktuellste Bedienungsanleitung und weitere Informationen rund um das Produkt zu erhalten.



INHALTSVERZEICHNIS

Technische Daten	4
Sicherheitshinweise	4
Geräteübersicht	5
Installation und Bedienung	6
Fehlerbehebung	9
Spezielle Entsorgungshinweise für Verbraucher in Deutschland	10
Hinweise zur Entsorgung	12
Hersteller & Importeur (UK)	12

English	13
Español	21
Français	29
Italiano	37

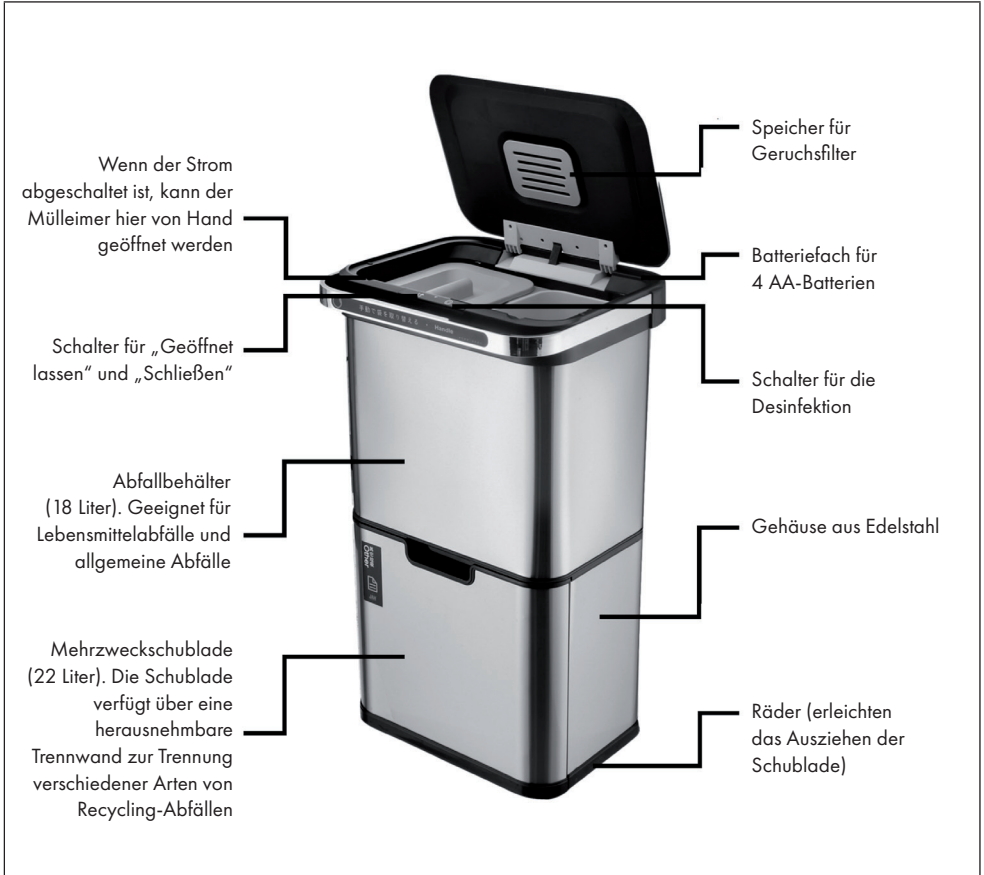
TECHNISCHE DATEN

Artikelnummer	10035083, 10035084
Volumen	60 L
Stromversorgung	4 AA-Batterien

SICHERHEITSHINWEISE

- Reinigen Sie den Mülleimer nicht mit Wasser, da elektronische Komponenten im Produkt enthalten sind. Reinigen Sie den Mülleimer nur mit einem leicht feuchten Schwamm oder Lappen.
- Stellen Sie das Gerät nicht in direktes Sonnenlicht, da der Sensor sonst womöglich nicht reagiert.
- Drücken Sie während des Öffnungsvorgangs nicht mit Gewalt auf den Deckel.
- Demontage, Reparatur und Umbau des Produkts sind verboten.
- Wenn die Batterie leer sind, ersetzen Sie immer alle 4 Batterien auf einmal.
- Legen Sie keine Gegenstände auf den Deckel des Mülleimers.
- Kinder ab 8 Jahren, psychisch, sensorisch und körperlich eingeschränkte Menschen dürfen das Gerät nur benutzen, wenn sie vorher von einer für sie verantwortlichen Aufsichtsperson ausführlich mit den Funktionen und den Sicherheitsvorkehrungen vertraut gemacht wurden und die damit verbundenen Risiken verstehen.

GERÄTEÜBERSICHT



INSTALLATION UND BEDIENUNG

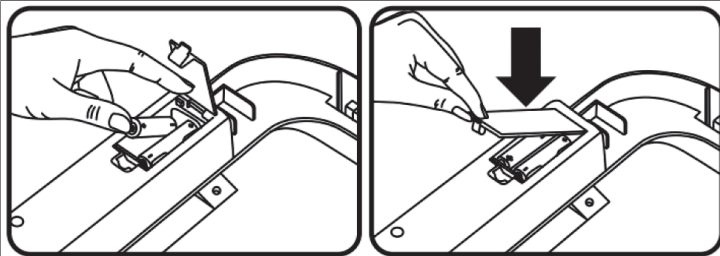
1

Nehmen Sie den Deckel ab und drehen Sie den Deckel auf den Kopf.



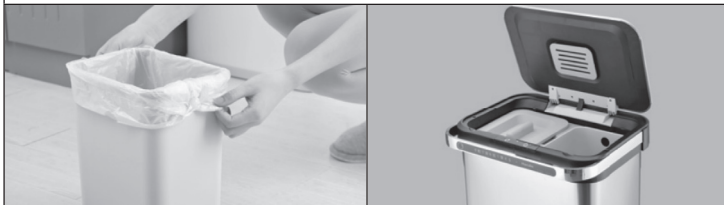
2

Öffnen Sie das Batteriefach. Setzen Sie 4 AA-Batterien ein und schließen Sie das Batteriefach wieder.



3.1

Nehmen Sie die Eimer aus dem oberen Abfallbehälter. Legen Sie ein Müllbeutel in die Eimer und stopfen Sie den überhängenden Teil in die Löcher an beiden Seiten der Eimer. Setzen Sie die Eimer dann wieder in den Abfallbehälter. Hinweis: Einer der Eimer verfügt zusätzlich über einen abnehmbaren Deckel.



3.2

Ziehen Sie die Schublade langsam heraus. Die Schublade ist mit einer herausnehmbaren Trennwand zum Trennen des Behälters ausgestattet. Sie können die Trennwand herausnehmen und stattdessen einen Müllbeutel einlegen. Falls Sie einen Müllbeutel einlegen, stopfen Sie den überhängenden Teil des Müllbeutels in die Löcher an den Seiten der Schublade.

**4**

Stellen Sie den Netzschalter an der Rückseite des Deckels auf die Position (I), das automatische Sensorsystem beginnt zu arbeiten.

**5**

Wenn sich Abfall oder irgendein Teil Ihres Körpers dem Sensorbereich nähert und sich etwa 15-25 cm vom Sensor entfernt befindet, öffnet sich der Deckel automatisch. Nachdem Sie den Sensorbereich länger als 5 Sekunden verlassen haben, schließt sich der Deckel automatisch.



6

Desinfektions-Funktion: Drücken Sie 3 Sekunden lang auf den Schalter an der rechten Seite des Deckels. Die Desinfektions-Funktion schaltet sich ein, wenn das blaue Licht aufleuchtet. Der Ozongenerator beginnt für etwa 1 Minute automatisch zu arbeiten. Wenn das blaue Licht erlischt, ist der Mülleimer fertig desinfiziert.

Hinweis: Achten Sie darauf, dass der Deckel während der Desinfektion nicht zufällig geöffnet wird!



7

Drücken Sie auf den Schalter an der linken Seite des Deckels, um die Funktion „Geöffnet lassen“ oder „Schließen“ zu aktivieren.




FEHLERBEHEBUNG

Problem	Lösungsansatz
Der Deckel öffnet sich plötzlich.	Stellen Sie den Netzschalter an der Rückseite des Deckels auf die Position (0) und prüfen Sie, ob die Batterien richtig herum installiert wurden. Stellen Sie den Netzschalter dann wieder auf die Position (I).
	Prüfen Sie, ob der Sensorbereich sauber ist oder nicht. Wenn er verschmutzt ist, wischen Sie ihn mit einem sauberen Tuch ab.
Der Deckel schließt sich plötzlich.	Prüfen Sie, ob der Sensorbereich sauber ist oder nicht. Wenn er verschmutzt ist, wischen Sie ihn mit einem sauberen Tuch ab.
	Prüfen Sie, ob die Stromkreise feucht sind. Wenn ja, schließen Sie das Gerät nicht ans Stromnetz an. Sie können den Behälter nur verwenden, wenn er trocken ist.
	Prüfen Sie, ob um den Deckel herum Hindernisse vorhanden sind. Wenn ja, entfernen Sie die Hindernisse.
Der Deckel öffnet sich zu langsam.	Die Batterien sind zu schwach. Ersetzen Sie alle 4 Batterien.

SPEZIELLE ENTSORGUNGSHINWEISE FÜR VERBRAUCHER IN DEUTSCHLAND

Entsorgen Sie Ihre Altgeräte fachgerecht. Dadurch wird gewährleistet, dass die Altgeräte umweltgerecht verwertet und negative Auswirkungen auf die Umwelt und menschliche Gesundheit vermieden werden. Bei der Entsorgung sind folgende Regeln zu beachten:

- Jeder Verbraucher ist gesetzlich verpflichtet, Elektro- und Elektronikaltgeräte (Altgeräte) sowie Batterien und Akkus getrennt vom Hausmüll zu entsorgen. Sie erkennen die entsprechenden Altgeräte durch folgendes Symbol der durchgestrichene Mülltonne (WEEE Symbol). 
- Sie haben Altbatterien und Altakkumulatoren, die nicht vom Altgerät umschlossen sind, sowie Lampen, die zerstörungsfrei aus dem Altgerät entnommen werden können, vor der Abgabe an einer Entsorgungsstelle vom Altgerät zerstörungsfrei zu trennen.
- Bestimmte Lampen und Leuchtmittel fallen ebenso unter das Elektro- und Elektronikgesetz und sind dementsprechend wie Altgeräte zu behandeln. Ausgenommen sind Glühlampen und Halogenlampen. Entsorgen Sie Glühlampen und Halogenlampen bitte über den Hausmüll, sofern Sie nicht das WEEE Symbol tragen.
- Jeder Verbraucher ist für das Löschen von personenbezogenen Daten auf dem Elektro- bzw. Elektronikgerät selbst verantwortlich.

Rücknahmepflicht der Vertreiber

Vertreiber mit einer Verkaufsfläche für Elektro- und Elektronikgeräte von mindestens 400 Quadratmetern sowie Vertreiber von Lebensmitteln mit einer Gesamtverkauffläche von mindestens 800 Quadratmetern, die mehrmals im Kalenderjahr oder dauerhaft Elektro- und Elektronikgeräte anbieten und auf dem Markt bereitstellen, sind verpflichtet,

- 1 bei der Abgabe eines neuen Elektro- oder Elektronikgerätes an einen Endnutzer ein Altgerät des Endnutzers der gleichen Geräteart, das im Wesentlichen die gleichen Funktionen wie das neue Gerät erfüllt, am Ort der Abgabe oder in unmittelbarer Nähe hierzu unentgeltlich zurückzunehmen und
- 2 auf Verlangen des Endnutzers Altgeräte, die in keiner äußeren Abmessung größer als 25 Zentimeter sind, im Einzelhandelsgeschäft oder in unmittelbarer Nähe hierzu unentgeltlich zurückzunehmen; die Rücknahme darf nicht an den Kauf eines Elektro- oder Elektronikgerätes geknüpft werden und ist auf drei Altgeräte pro Geräteart beschränkt.

- Bei einem Vertrieb unter Verwendung von Fernkommunikationsmitteln ist die unentgeltliche Abholung am Ort der Abgabe auf Elektro- und Elektronikgeräte der Kategorien 1, 2 und 4 gemäß § 2 Abs. 1 ElektroG, nämlich „Wärmeüberträger“, „Bildschirmgeräte“ (Oberfläche von mehr als 100 cm²) oder „Großgeräte“ (letztere mit mindestens einer äußeren Abmessung über 50 Zentimeter) beschränkt. Für andere Elektro- und Elektronikgeräte (Kategorien 3, 5, 6) ist eine Rückgabemöglichkeit in zumutbarer Entfernung zum jeweiligen Endnutzer zu gewährleisten.
- Altgeräte dürfen kostenlos auf dem lokalen Wertstoffhof oder in folgenden Sammelstellen in Ihrer Nähe abgegeben werden: www.take-e-back.de
- Für Elektro- und Elektronikgeräte der Kategorien 1, 2 und 4 an bieten wir auch die Möglichkeit einer unentgeltlichen Abholung am Ort der Abgabe. Beim Kauf eines Neugeräts haben sie die Möglichkeit eine Altgerätabholung über die Webseite auszuwählen.
- Batterien können überall dort kostenfrei zurückgegeben werden, wo sie verkauft werden (z. B. Super-, Bau-, Drogeriemarkt). Auch Wertstoff- und Recyclinghöfe nehmen Batterien zurück. Sie können Batterien auch per Post an uns zurücksenden. Altbatterien in haushaltsüblichen Mengen können Sie direkt bei uns von Montag bis Freitag zwischen 07:30 und 15:30 Uhr unter der folgenden Adresse unentgeltlich zurückgeben:

Chal-Tec GmbH
 Member of Berlin Brands Group
 Handwerkerstr. 11
 15366 Dahwitz-Hoppegarten
 Deutschland

- Wichtig zu beachten ist, dass Lithiumbatterien aus Sicherheitsgründen vor der Rückgabe gegen Kurzschluss gesichert werden müssen (z. B. durch Abkleben der Pole).
- Finden sich unter der durchgestrichenen Mülltonne auf der Batterie zusätzlich die Zeichen Cd, Hg oder Pb ist das ein Hinweis darauf, dass die Batterie gefährliche Schadstoffe enthält. (»Cd« steht für Cadmium, »Pb« für Blei und »Hg« für Quecksilber).

Hinweis zur Abfallvermeidung

Indem Sie die Lebensdauer Ihrer Altgeräte verlängern, tragen Sie dazu bei, Ressourcen effizient zu nutzen und zusätzlichen Müll zu vermeiden. Die Lebensdauer Ihrer Altgeräte können Sie verlängern indem Sie defekte Altgeräte reparieren lassen. Wenn sich Ihr Altgerät in gutem Zustand befindet, könnten Sie es spenden, verschenken oder verkaufen.

HINWEISE ZUR ENTSORGUNG



Wenn es in Ihrem Land eine gesetzliche Regelung zur Entsorgung von elektrischen und elektronischen Geräten gibt, weist dieses Symbol auf dem Produkt oder auf der Verpackung darauf hin, dass dieses Produkt nicht im Hausmüll entsorgt werden darf. Stattdessen muss es zu einer Sammelstelle für das Recycling von elektrischen und elektronischen Geräten gebracht werden. Durch regelkonforme Entsorgung schützen Sie die Umwelt und die Gesundheit Ihrer Mitmenschen vor negativen Konsequenzen. Informationen zum Recycling und zur Entsorgung dieses Produkts, erhalten Sie von Ihrer örtlichen Verwaltung oder Ihrem Hausmüllentsorgungsdienst.

Dieses Produkt enthält Batterien. Wenn es in Ihrem Land eine gesetzliche Regelung zur Entsorgung von Batterien gibt, dürfen die Batterien nicht im Hausmüll entsorgt werden. Informieren Sie sich über die örtlichen Bestimmungen zur Entsorgung von Batterien. Durch regelkonforme Entsorgung schützen Sie die Umwelt und die Gesundheit Ihrer Mitmenschen vor negativen Konsequenzen.

HERSTELLER & IMPORTEUR (UK)

Hersteller:

Chal-Tec GmbH, Wallstraße 16, 10179 Berlin, Deutschland.

Importeur für Großbritannien:

Berlin Brands Group UK Ltd
PO Box 1145
Oxford, OX1 9UW
United Kingdom

Dear Customer,

Congratulations on purchasing this device. Please read the following instructions carefully and follow them to prevent possible damages. We assume no liability for damage caused by disregard of the instructions and improper use. Scan the QR code to get access to the latest user manual and more product information.



CONTENT

Technical Data	14
Safety Instructions	14
Product Overview	15
Installation and Operation	16
Troubleshooting	19
Disposal Considerations	20
Manufacturer & Importer (UK)	20

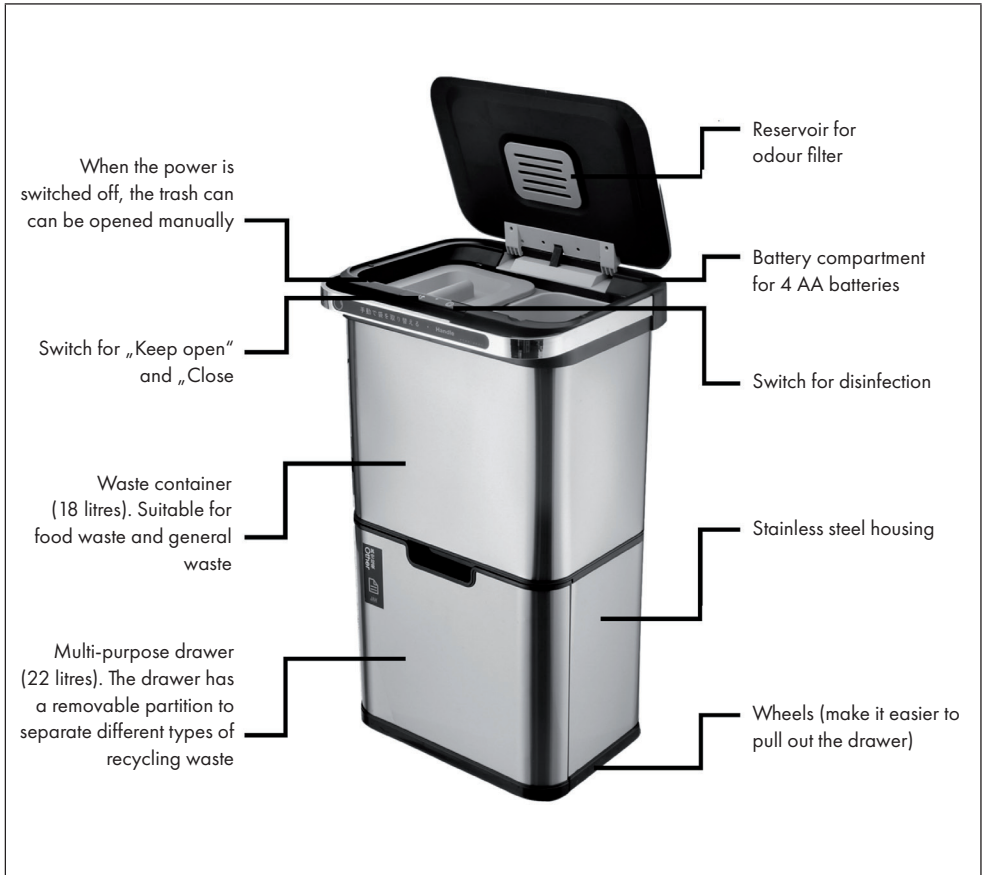
TECHNICAL DATA

Item number	10035083, 10035084
Capacity	60 L
Power supply	4 AA batteries

SAFETY INSTRUCTIONS

- Do not clean the trash bin with water, as electronic components are contained in the product. Only clean the trash bin with a slightly damp sponge or cloth.
- Do not place the device in direct sunlight, otherwise the sensor may not react.
- Do not force the lid during opening.
- Disassembly, repair and modification of the product are prohibited.
- When the battery is empty, always replace all 4 batteries at once.
- Do not place any objects on the lid of the trash bin.
- Children over the age of 8 and persons with reduced physical, sensory or mental capabilities or those with a lack of experience and knowledge may only use the device if they are instructed on how to do so by a person responsible for their safety, or if they are supervised and understand the hazards associated with the use of the device.


PRODUCT OVERVIEW



INSTALLATION AND OPERATION

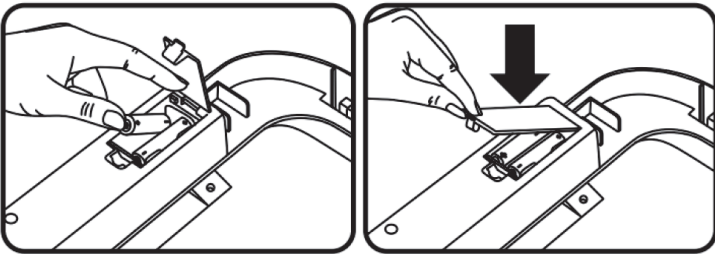
1

Remove the lid and turn the lid upside down.




2

Open the battery compartment, insert 4 AA batteries and close the battery compartment.



3.1

Remove the bins from the upper waste container. Place a garbage bag in the bins and stuff the overhanging part into the holes on both sides of the bins. Then place the bins back in the container. Note: One of the bins also has a removable lid.



3.2

Pull the drawer out slowly. The drawer is equipped with a removable partition to separate the container. You can remove the partition and insert a garbage bag instead. If you insert a garbage bag, stuff the overhanging part of the garbage bag into the holes on the sides of the drawer.

**4**

Set the power switch on the back of the cover to the position (I), the automatic sensor system starts working.

**5**

When waste or any part of your body approaches the sensor area and is about 15-25 cm from the sensor, the lid will open automatically. After leaving the sensor area for more than 5 seconds, the lid will close automatically.



6

Disinfection function: Press the switch on the right side of the lid for 3 seconds. The Disinfection function turns on when the blue light comes on. The ozone generator starts working automatically for about 1 minute. When the blue light goes out, the waste bin is completely disinfected.

Note: Make sure that the lid is not opened accidentally during disinfection!



7

Press the switch on the left side of the lid to activate the „Keep open“ or „Close“ function.



TROUBLESHOOTING

Problem	Solution approach
The lid opens suddenly.	Set the power switch on the back of the cover to position (0) and check that the batteries are installed the right way round. Then turn the power switch back to position (I).
	Check whether the sensor area is clean or not. If it is dirty, wipe it with a clean cloth.
The lid closes suddenly.	Check whether the sensor area is clean or not. If it is dirty, wipe it with a clean cloth.
	Check if the circuits are damp. If so, do not connect the unit to the power supply. You can use the container only when it is dry.
	Check if there are any obstacles around the lid. If so, remove the obstructions.
The lid opens too slowly.	The batteries are too low. Replace all 4 batteries.

DISPOSAL CONSIDERATIONS



If there is a legal regulation for the disposal of electrical and electronic devices in your country, this symbol on the product or on the packaging indicates that this product must not be disposed of with household waste. Instead, it must be taken to a collection point for the recycling of electrical and electronic equipment. By disposing of it in accordance with the rules, you are protecting the environment and the health of your fellow human beings from negative consequences. For information about the recycling and disposal of this product, please contact your local authority or your household waste disposal service.

This product contains batteries. If there is a legal regulation for the disposal of batteries in your country, the batteries must not be disposed of with household waste. Find out about local regulations for disposing of batteries. By disposing of them in accordance with the rules, you are protecting the environment and the health of your fellow human beings from negative consequences.

MANUFACTURER & IMPORTER (UK)

Manufacturer:

Chal-Tec GmbH, Wallstrasse 16, 10179 Berlin, Germany.

Importer for Great Britain:

Berlin Brands Group UK Ltd
PO Box 1145
Oxford, OX1 9UW
United Kingdom

Estimado cliente,

Le felicitamos por la adquisición de este producto. Lea atentamente las siguientes instrucciones y sígalas para evitar posibles daños. No asumimos ninguna responsabilidad por los daños causados por el incumplimiento de las instrucciones y el uso inadecuado. Escanee el siguiente código QR para obtener acceso a la última guía del usuario y más información sobre el producto.



ÍNDICE

Datos técnicos	22
Indicaciones de seguridad	22
Vista general del aparato	23
Instalación y utilización	24
Reparación de anomalías	27
Indicaciones sobre la retirada del aparato	28
Fabricante e importador (Reino Unido)	28

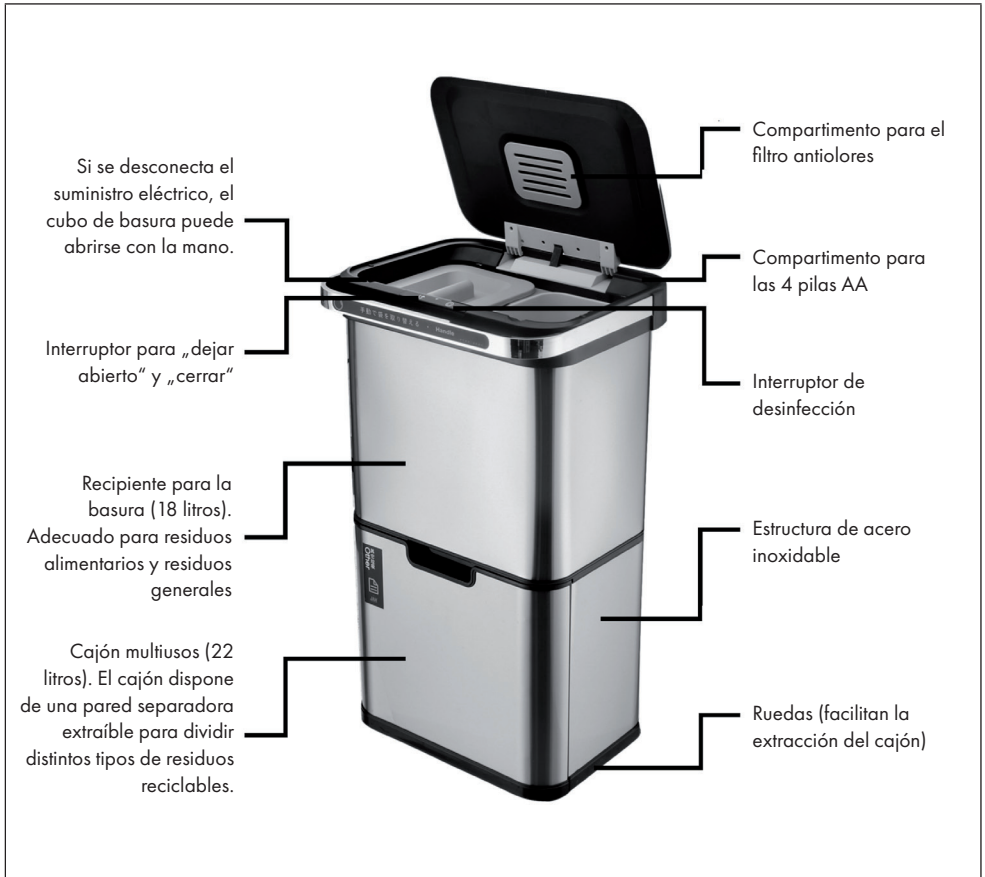
DATOS TÉCNICOS

Número de artículo	10035083, 10035084
Capacidad	60 L
Suministro eléctrico	4 pilas AA

INDICACIONES DE SEGURIDAD

- No limpie el cubo de basura con agua, ya que podría dañar los componentes electrónicos del aparato. No limpie el cubo de basura con una esponja o paño húmedo.
- No exponga el cubo de basura a la luz directa del sol, ya que el sensor podría no reaccionar.
- No fuerce la tapa cuando la abra.
- Está prohibido desmontar, reparar o modificar el aparato.
- Cuando las pilas se agoten, reemplace siempre las 4 pilas a la vez.
- No coloque objetos encima de la tapa del cubo de basura.
- Los niños mayores de 8 años y las personas con discapacidad física, sensorial o psíquica, o con falta de experiencia y conocimientos pueden utilizar el aparato si han sido previamente instruidos por su tutor o supervisor sobre el funcionamiento del mismo y conocen las funciones, las indicaciones de seguridad y los riesgos asociados.

VISTA GENERAL DEL APARATO



INSTALACIÓN Y UTILIZACIÓN

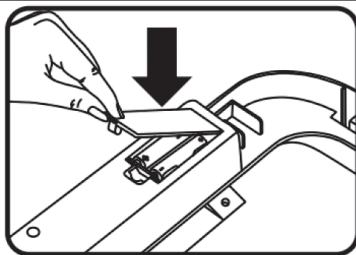
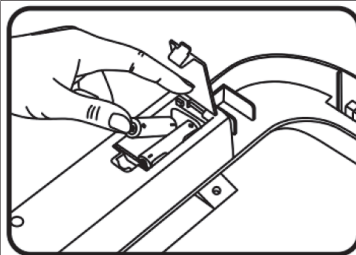
1

Desmonte la tapa y dele la vuelta.



2

Abra el compartimento de las pilas. Coloque las 4 pilas AA y vuelva a cerrar el compartimento de las pilas.



3.1

Extraiga los cubos del recipiente de basura superior. Coloque una bolsa de basura en los cubos e introduzca la parte de la bolsa que sobresalga en los orificios laterales de los cubos. Vuelva a colocar los cubos en el recipiente para la basura.
Nota: Uno de los cubos dispone de una tapa extraíble adicional.



3.2

Extraiga lentamente el cajón. El cajón está equipado con una pared separadora extraíble para dividir el compartimento. Puede desmontar la pared separadora y colocar una bolsa de basura en su lugar. Si coloca una bolsa de basura, introduzca la parte de la bolsa que sobresalga en los orificios laterales del cajón.

**4**

Coloque el interruptor de alimentación, situado en la parte trasera de la tapa, en la posición (I) y el sistema de sensor automático empieza a funcionar.

**5**

Si la basura o alguna parte de su cuerpo se acercan al área del sensor, y se encuentra a 15-25 cm de este, la tapa se abre automáticamente. Si se aleja del área del sensor durante más de 5 segundos, la tapa se cierra automáticamente.



6

Función de desinfección: Mantenga pulsado durante 3 segundos el interruptor situado en la parte derecha de la tapa. La función de desinfección se activa cuando se ilumina la luz azul. El generador de ozono empieza a funcionar automáticamente durante 1 minuto. Cuando se apaga la luz azul, el cubo de basura estará desinfectado.

Nota: Asegúrese de que la tapa no se abra accidentalmente durante la desinfección.



7

Presione el interruptor situado en la parte izquierda de la tapa para activar la función „dejar abierto“ o „cerrar“.



REPARACIÓN DE ANOMALÍAS

Problema	Solución propuesta
La tapa se abre repentinamente.	Coloque el interruptor de suministro, situado en la parte trasera de la tapa, en la posición (0) y compruebe que las pilas estén correctamente colocadas. Vuelva a colocar el interruptor de suministro en la posición (I).
	Compruebe si el área del sensor está limpia. Si está sucia, pase un paño limpio.
La tapa se cierra repentinamente.	Compruebe si el área del sensor está limpia. Si está sucia, pase un paño limpio.
	Compruebe si el circuito eléctrico se ha mojado. De ser así, no conecte el aparato a la red eléctrica. Solo puede utilizar el recipiente cuando esté seco.
	Compruebe si alrededor de la tapa hay algún obstáculo. De ser así, retire los obstáculos.
La tapa se abre con mucha lentitud.	Las pilas están a punto de agotarse. Sustituya las 4 pilas.

INDICACIONES SOBRE LA RETIRADA DEL APARATO



Si en su país existe una disposición legal relativa a la eliminación de aparatos eléctricos y electrónicos, este símbolo estampado en el producto o en el embalaje advierte que no debe eliminarse como residuo doméstico. En lugar de ello, debe depositarse en un punto de recogida de reciclaje de aparatos eléctricos y electrónicos. Una gestión adecuada de estos residuos previene consecuencias potencialmente negativas para el medio ambiente y la salud de las personas. Puede consultar más información sobre el reciclaje y la eliminación de este producto contactando con su administración local o con su servicio de recogida de residuos.

Este producto contiene baterías. Si en su país existe una disposición legal relativa a la eliminación de baterías, estas no deben eliminarse como residuo doméstico. Infórmese sobre la normativa vigente relacionada con la eliminación de baterías. Una gestión adecuada de estos residuos previene consecuencias potencialmente negativas para el medio ambiente y la salud de las personas.

FABRICANTE E IMPORTADOR (REINO UNIDO)

Fabricante:

Chal-Tec GmbH, Wallstraße 16, 10179 Berlín, Alemania.

Importador para Gran Bretaña:

Berlin Brands Group UK Ltd

PO Box 1145

Oxford, OX1 9UW

United Kingdom

Chère cliente, cher client,

Toutes nos félicitations pour l'acquisition de ce nouvel appareil. Veuillez lire attentivement et respecter les instructions de ce mode d'emploi afin d'éviter d'éventuels dommages. Nous ne saurions être tenus pour responsables des dommages dus au non-respect des consignes et à la mauvaise utilisation de l'appareil. Scannez le QR-Code pour obtenir la dernière version du mode d'emploi et des informations supplémentaires concernant le produit.



SOMMAIRE

Fiche technique	30
Consignes de sécurité	30
Aperçu de l'appareil	31
Installation et utilisation	32
Résolution des problèmes	35
Informations sur le recyclage	36
Fabricant et importateur (UK)	36

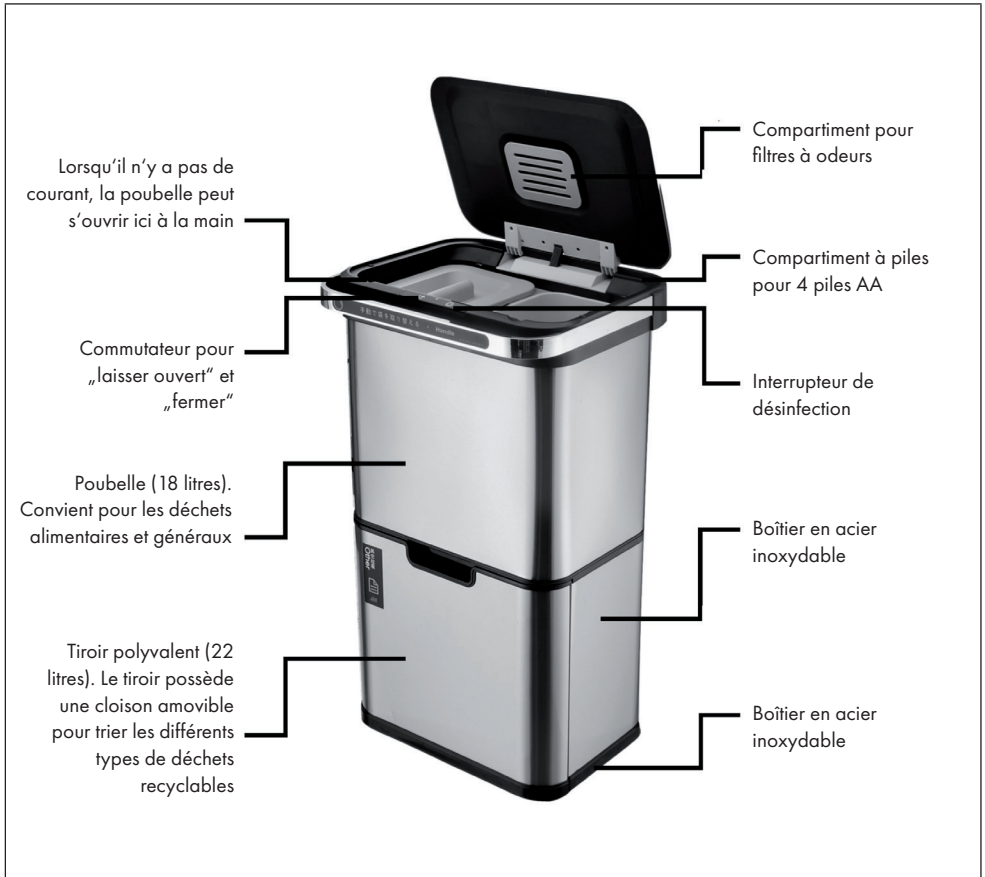
FICHE TECHNIQUE

Numéro d'article	10035083, 10035084
Capacité	60 L
Alimentation	4 piles AA

CONSIGNES DE SÉCURITÉ

- Ne nettoyez pas la poubelle à l'eau car elle contient des composants électroniques. Nettoyez la poubelle avec une éponge ou un chiffon légèrement humide.
- Ne placez pas l'appareil à la lumière directe du soleil, sinon le capteur pourrait ne plus réagir.
- Ne forcez pas sur le couvercle pendant l'ouverture.
- Le démontage, la réparation et la modification du produit sont interdits.
- Lorsque les piles sont vides, remplacez toujours les 4 piles en même temps.
- Ne placez aucun objet sur le couvercle de la poubelle.
- Les enfants âgés de plus de 8 ans et les personnes ayant des capacités physiques, sensorielles ou mentales réduites ou dénués d'expérience et de connaissances ne doivent utiliser l'appareil que si la personne responsable de leur sécurité leur en a expliqué le fonctionnement, ou s'ils sont supervisés et comprennent les dangers liés à l'utilisation de l'appareil.

APERÇU DE L'APPAREIL



INSTALLATION ET UTILISATION

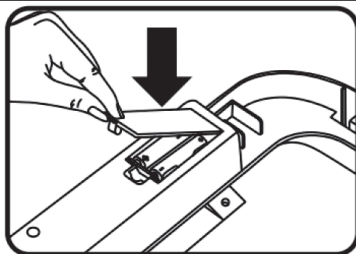
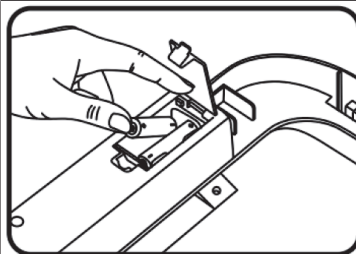
1

Retirez le couvercle et retournez-le.



2

Ouvrez le compartiment des piles. Insérez 4 piles AA et refermez-le compartiment.



3.1

Sortez les bacs de la poubelle supérieure. Placez un sac poubelle dans le bac et enfoncez la partie en surplomb dans les trous sur les deux côtés du bac. Remettez ensuite les bacs dans la poubelle. Remarque : l'un des bacs a également un couvercle amovible.



3.2

Tirez lentement le tiroir. Le tiroir est équipé d'une cloison amovible pour diviser le conteneur. Vous pouvez retirer la cloison et insérer un sac poubelle à la place. Si vous insérez un sac poubelle, enfoncez le haut du sac dans les trous sur les côtés du tiroir.

**4**

Réglez l'interrupteur d'alimentation à l'arrière du couvercle sur la position (I), le système de capteur automatique démarre.

**5**

Lorsque vous approchez des déchets ou une partie de votre corps de la zone du capteur à environ 15-25 cm, le couvercle s'ouvre automatiquement. Lorsque vous vous éloignez de la zone du capteur plus de 5 secondes, le couvercle se ferme automatiquement.



6

Fonction désinfection : Appuyez sur l'interrupteur sur le côté droit du couvercle pendant 3 secondes. La fonction de désinfection s'active lorsque la lumière bleue s'allume. Le générateur d'ozone fonctionne automatiquement pendant environ 1 minute. Lorsque la lumière bleue s'éteint, la poubelle est désinfectée.

Remarque : Assurez-vous de ne pas ouvrir le couvercle involontairement pendant la désinfection !



7

Appuyez sur l'interrupteur sur le côté gauche du couvercle pour activer la fonction „Laisser ouvert“ ou „Fermer“.



RÉSOLUTION DES PROBLÈMES

Problème	Résolution
Le couvercle s'ouvre subitement.	Réglez l'interrupteur d'alimentation à l'arrière du couvercle sur la position (0) et vérifiez que les piles ont été installées dans le bon sens. Réglez ensuite l'interrupteur d'alimentation sur la position (I).
	Vérifiez que la zone du capteur est propre. Si elle est sale, essuyez-la avec un chiffon propre.
Le couvercle se ferme subitement.	Vérifiez que la zone du capteur est propre. Si elle est sale, essuyez-la avec un chiffon propre.
	Vérifiez les circuits qui sont peut-être humides. Si tel est le cas, ne connectez pas l'appareil au secteur. Vous ne pouvez utiliser le récipient que lorsqu'il est sec.
	Vérifiez la présence éventuelle d'obstacles autour du couvercle. Si c'est le cas, supprimez-les.
Le couvercle s'ouvre trop lentement.	Les piles sont trop faibles. Remplacez les 4 piles.

INFORMATIONS SUR LE RECYCLAGE



S'il existe une réglementation pour l'élimination ou le recyclage des appareils électriques et électroniques dans votre pays, ce symbole sur le produit ou sur l'emballage indique que cet appareil ne doit pas être jeté avec les ordures ménagères. Vous devez le déposer dans un point de collecte pour le recyclage des équipements électriques et électroniques. La mise au rebut conforme aux règles protège l'environnement et la santé de vos semblables des conséquences négatives. Pour plus d'informations sur le recyclage et l'élimination de ce produit, veuillez contacter votre autorité locale ou votre service de recyclage des déchets ménagers.

Ce produit contient des piles. S'il existe une réglementation pour l'élimination ou le recyclage des piles dans votre pays, vous ne devez pas les jeter avec les ordures ménagères. Renseignez-vous sur les dispositions locales relatives à la collecte des piles usagées. La mise au rebut conforme aux règles protège l'environnement et la santé de vos semblables des conséquences négatives.

FABRICANT ET IMPORTATEUR (UK)

Fabricant :

Chal-Tec GmbH, Wallstraße 16, 10179 Berlin, Allemagne.

Importateur pour la Grande Bretagne :

Berlin Brands Group UK Ltd
PO Box 1145
Oxford, OX1 9UW
United Kingdom

Gentile cliente,

La ringraziamo per aver acquistato il dispositivo. La preghiamo di leggere attentamente le seguenti istruzioni per l'uso e di seguirle per evitare possibili danni. Non ci assumiamo alcuna responsabilità per danni scaturiti da una mancata osservazione delle avvertenze di sicurezza e da un uso improprio del dispositivo. Scansionare il codice QR seguente, per accedere al manuale d'uso più attuale e per ricevere informazioni sul prodotto.



INDICE

Dati tecnici	38
Istruzioni di sicurezza	38
Descrizione del prodotto	39
Installazione e utilizzo	40
Correzione degli errori	43
Avviso di smaltimento	44
Produttore e importatore (UK)	44

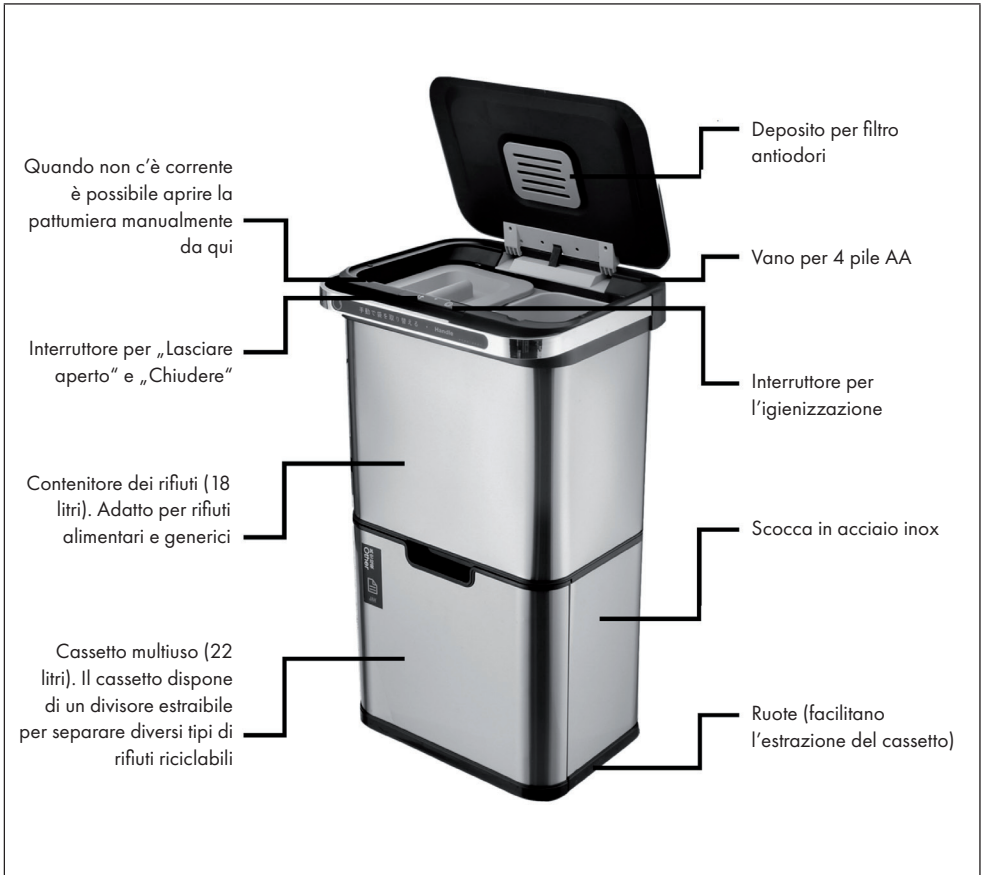
DATI TECNICI

Codice articolo	10035083, 10035084
Capacità	60 L
Alimentazione	4 pile AA

ISTRUZIONI DI SICUREZZA

- Non pulire la pattumiera con acqua, poiché il dispositivo contiene componenti elettronici. Per la pulizia utilizza una spugna o un panno leggermente umidi.
- Non esporre l'apparecchio alla luce diretta del sole poiché ciò potrebbe impedire il funzionamento del sensore.
- Non forzare il coperchio durante l'apertura.
- È vietato smontare, riparare e modificare il prodotto.
- Quando le batterie sono scariche, sostituisci sempre tutte e 4 le batterie in una volta sola.
- Non appoggiare oggetti sul coperchio della pattumiera.
- Questo dispositivo può essere utilizzato dai bambini maggiori di 8 anni e dalle persone con limitate capacità fisiche, sensoriali o mentali o da persone con esperienza e conoscenze insufficienti, solo se sono stati informati sulle funzioni del dispositivo e sono consapevoli dei rischi e dei pericoli connessi.

DESCRIZIONE DEL PRODOTTO



INSTALLAZIONE E UTILIZZO

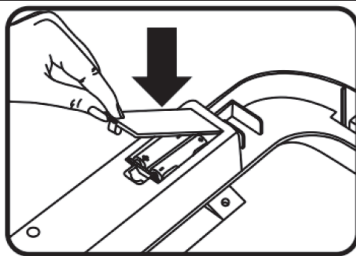
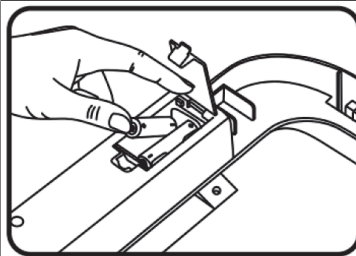
1

Togliere il coperchio e capovolgerlo.



2

Aprire il vano delle pile, inserire 4 pile AA e richiudere il vano.



3.1

Togliere i bidoni dal contenitore dei rifiuti superiore. Mettere un sacchetto per l'immondizia nei bidoni avendo cura di inserire la parte sporgente nei fori su entrambi i lati dei bidoni e rimetterli nel contenitore dei rifiuti. Nota: Uno dei bidoni dispone di un coperchio rimovibile aggiuntivo.



3.2

Estrarre lentamente il cassetto munito di divisorio estraibile per separare il contenitore. E' possibile togliere il divisorio e inserire nel cassetto un sacchetto per l'immondizia. In questo caso bisogna inserire la parte sporgente nei fori sui lati del cassetto.

**4**

Posizionare l'interruttore sul retro del coperchio su (I). Il sistema a sensori inizia a funzionare.

**5**

Se l'immondizia o una qualsiasi parte del corpo si trova a una distanza di circa 15-25 cm dal sensore, il coperchio si apre automaticamente. Quando ci si allontana dal sensore il coperchio si chiude automaticamente dopo 5 secondi.



6

Funzione di igienizzazione: Premere l'interruttore per 3 secondi sul lato destro del coperchio. La funzione di igienizzazione si attiva quando lampeggia la luce blu. Il generatore di ozono inizia a funzionare automaticamente per 1 minuto. Quando la pattumiera è stata igienizzata la luce blu scompare.

Nota: Assicurarsi di non aprire accidentalmente il coperchio durante il processo di igienizzazione!



7

Premere l'interruttore sul lato sinistro del coperchio per attivare la funzione "Lasciare aperto" e "Chiudere".



CORREZIONE DEGLI ERRORI

Problema	Soluzione
Il coperchio si apre improvvisamente.	Posizionare l'interruttore sul retro del coperchio su (0) e verificare che le pile siano state inserite correttamente. Dopodiché posizionare l'interruttore su (I).
	Assicurarsi che la zona del sensore sia pulita. Se è sporca detergerla con un panno pulito.
Il coperchio si chiude improvvisamente.	Assicurarsi che la zona del sensore sia pulita. Se è sporca detergerla con un panno pulito.
	Verificare se i circuiti elettrici sono bagnati. In caso affermativo non collegare il dispositivo alla rete elettrica. La pattumiera può essere utilizzata solo se è asciutta.
	Controllare se attorno al coperchio ci sono ostacoli. In caso affermativo rimuoverli.
Il coperchio si apre troppo lentamente.	Le pile sono quasi scariche. Rimuovere tutte e 4 le pile.

AVVISO DI SMALTIMENTO



Se nel proprio paese si applicano le regolamentazioni inerenti lo smaltimento di dispositivi elettrici ed elettronici, questo simbolo sul prodotto o sulla confezione segnala che questi prodotti non possono essere smaltiti con i rifiuti normali e devono essere portati a un punto di raccolta di dispositivi elettrici ed elettronici. Grazie al corretto smaltimento dei vecchi dispositivi si tutela il pianeta e la salute delle persone da possibili conseguenze negative. Informazioni riguardanti il riciclo e lo smaltimento di questi prodotti si ottengono presso l'amministrazione locale oppure il servizio di gestione dei rifiuti domestici.

Il prodotto contiene batterie. Se nel proprio paese si applicano le regolamentazioni inerenti lo smaltimento di batterie, non possono essere smaltite con i normali rifiuti domestici. Preghiamo di informarvi sulle regolamentazioni vigenti sullo smaltimento delle batterie. Grazie al corretto smaltimento dei vecchi dispositivi si tutela l'ambiente e la salute delle persone da conseguenze negative.

PRODUTTORE E IMPORTATORE (UK)

Produttore:

Chal-Tec GmbH, Wallstraße 16, 10179 Berlino, Germania.

Importatore per la Gran Bretagna:

Berlin Brands Group UK Ltd

PO Box 1145

Oxford, OX1 9UW

United Kingdom



KLARSTEIN