

# PIZZAIOLO NEO

Gas-Pizzaofen  
Gas Pizza Oven

10035708



COOKINGCO  
OOKINGCOO  
KINGCOOKIN  
INGCOOKING  
COOKINGCO  
OOKINGCOO  
KINGCOOKIN  
INGCOOKING

## KLARSTEIN

[www.klarstein.com](http://www.klarstein.com)

**Hinweis:** Nur für den Gebrauch im Freien geeignet.  
**Note:** Outdoor use only.

CE 0063-23



**Sehr geehrter Kunde,**

wir gratulieren Ihnen zum Erwerb Ihres Gerätes. Lesen Sie die folgenden Hinweise sorgfältig durch und befolgen Sie diese, um möglichen Schäden vorzubeugen. Für Schäden, die durch Missachtung der Hinweise und unsachgemäßen Gebrauch entstehen, übernehmen wir keine Haftung. Scannen Sie den folgenden QR-Code, um Zugriff auf die aktuellste Bedienungsanleitung und weitere Informationen rund um das Produkt zu erhalten.




---

## INHALTSVERZEICHNIS

---

Sicherheitshinweise	5
Geräteübersicht	8
Zusammenbau	9
Installation	14
Gasflasche anschließen	15
Aufbewahrung nach dem Gebrauch	17
Bedienung	17
Reinigung und Pflege	18
Fehlersuche und Fehlerbehebung	20
Spezielle Entsorgungshinweise für Verbraucher in Deutschland	21
Hinweise zur Entsorgung	23
Hersteller	23

English 25

---

## TECHNISCHE DATEN

---

Artikelnummer	10035708
Gesamtwärmeleistung	Butan: 3,9 kW (283 g/h) Propan: 3,9 kW (278 g/h)
Gaskategorie	I3B/P (50)
Länder	AT, CH, CZ, DE, NL
Gas	Propan
Gasdruck	50 mbar



# KLARSTEIN

Produktname:  
Gas-Pizzaofen Pizzaiolo Neo

Artikelnummer: 10035708

Pin-Code: 1336DO017

Chal-Tec GmbH, Wallstr. 16, 10179 Berlin, Deutschland  
WWW.KLARSTEIN.DE

Bestimmungsland	Geräteklasse	Gasart und Gasdruck	Injektorgröße Ø	Gesamtwärmeleistung (Hs)
BG, CY, CZ, DK, EE, FI, GB, HR, HU, IT, LT, LU, MT, NL, NO, RO, SE, SI, SK, TR	I3B/P(30) <input type="checkbox"/>	Propan, Butan und Mischungen: 28~30 mbar	0,93 mm	Butan: 3,9 kW (283 g/h) Propan: 3,9 kW (278 g/h)
BE, CH, CY, CZ, ES, FR, GB, GR, IE, IT, LT, LU, LV, PT, SI, SK, TR	I3+(28~30/37) <input type="checkbox"/>	Butan/Propan: 28~30/37 mbar	0,93 mm	
BE, CZ, ES, GB, IE, PT, SI	I3B/P(37) <input type="checkbox"/>	Propan: 37 mbar	0,93 mm	
AT, CH, CZ, DE, NL	I3B/P(50) <input checked="" type="checkbox"/>	Propan: 50 mbar	0,82 mm	

- NUR FÜR DEN GEBRAUCH IM FREIEN!
- **WARNUNG:** Zugängliche Teile können sehr heiß sein. Halten Sie kleine Kinder fern.
- Lesen Sie die Anweisungen, bevor Sie das Gerät benutzen.



## SICHERHEITSHINWEISE



### WARNUNG:

Brand und Explosionsgefahr! Es liegt in der Verantwortung des Benutzers, dafür zu sorgen, dass der Pizzaofen ordnungsgemäß zusammengebaut, installiert und gepflegt wird. Die Nichtbeachtung der Anweisungen in dieser Anleitung kann zu Körperverletzungen und/oder Sachschäden führen.

- Lesen Sie alle Anweisungen vor dem Zusammenbau und der Verwendung des Pizzaofens sorgfältig durch und bewahren sie diese Anleitung zum späteren Nachschlagen auf.
- Kinder dürfen das Gerät nicht benutzen! Psychisch, sensorisch und körperlich eingeschränkte Menschen dürfen das Gerät nur benutzen, wenn sie vorher von einer für sie verantwortlichen Aufsichtsperson ausführlich mit den Funktionen und den Sicherheitsvorkehrungen vertraut gemacht wurden und die damit verbundenen Risiken verstehen.
- Der Pizzaofen ist ausschließlich für die Verwendung im Freien geeignet.



### WARNUNG

Gefahr durch Kohlenstoffmonoxid! Dieses Gerät kann geruchloses Kohlenstoffmonoxid produzieren. Die Verwendung des Gerätes in einem geschlossenen Raum kann zur Vergiftung bis hin zum Tod führen. Verwenden Sie den Pizzaofen NIEMALS innerhalb von Gebäuden, Garagen, einem Wohnmobil, Zelt, Auto oder in anderen geschlossenen Räumen.

- Lassen Sie das Gerät nicht unbeaufsichtigt, während es in Verwendung ist.
- Halten Sie dieses Gerät während des Gebrauchs von brennbaren Materialien fern.
- Drehen Sie den Gaszufluss des Geräts im Falle eines Lecks am Gasventil ab.
- Der Regler und der Schlauch müssen korrekt an das Gerät angeschlossen sein. Verwenden Sie zum Festziehen der Mutter auf dem Anschlussgewinde einen Schraubenschlüssel.
- Führen Sie, bevor Sie das Gerät einschalten, immer, wie in dieser Anleitung beschrieben, einen Lecktest durch. Überprüfen Sie den Schlauch, den Regler, das Ventil und alle anderen Gasanschlüsse auf Schäden. Verwenden Sie das Gerät keinesfalls, wenn Sie ein Gasleck finden.
- Bewegen Sie das Gerät nicht, während es in Gebrauch ist.
- Schalten Sie nach Gebrauch die Gaszufuhr an der Gasflasche ab.
- Das Gerät muss auf einer ebenen, stabilen, nicht brennbaren Oberfläche und in sicherem Abstand zu brennbaren Materialien aufgestellt werden.
- Dieses Gerät sollte niemals als Heizung verwendet werden.
- Das Gerät oder die Gerätebestandteile dürfen vom Nutzer des Geräts nicht verändert werden. Versuchen Sie nicht, das Gerät selbst zu reparieren. Modifikationen des Geräts oder der Gerätekomponenten können zu Sach- und/oder Personenschäden bis hin zum Tod führen. Reparaturen sollten ausschließlich durch hierfür qualifiziertes Personal erfolgen.

- Überprüfen Sie vor jeder Verwendung des Geräts, ob im Brenner, in den Leitungen und in den Geräteöffnungen Insekten oder Insektenester zu sehen sind. Entfernen Sie diese falls vorhanden. Es kann vorkommen, dass Spinnen und kleine Insekten in den Leitungen und Geräteöffnungen nisten, wenn das Gerät nicht in Verwendung ist. Dadurch kann der Luft- und Gaszufluss blockiert werden, was zu einem Rückstoß einer gelben Flamme führen und einen Brand unterhalb des Brenners verursachen kann. Entfernen Sie deshalb Insekten und Insektenester vor jeder Verwendung, falls vorhanden.



#### VORSICHT

Verbrennungsgefahr! Das Gerät wird während und nach der Verwendung sehr heiß. Verwenden Sie zum Schutz vor Verbrennungen Ofenhandschuhe und achten Sie darauf, dass sich Kinder und Haustiere in sicherer Entfernung zum Pizzaofen befinden.

### Gasanforderungen

**Hinweis:** Für das Gerät muss ein nach EN 16129 zugelassener Gasdruckregler und ein nach EN 16436-1 zugelassener Gasschlauch mit einer Länge von mindestens einem Meter verwendet werden. Falls nicht im Lieferumfang vorhanden müssen diese zusätzlich käuflich erworben werden.

- Wenden Sie sich für die genaue Verwendung Ihrer Gasflaschen an Ihren örtlichen Gasflaschenhändler.
- Verwenden Sie niemals eine Gasflasche mit beschädigtem Behälter, Ventil, Unterbau oder Ring.
- Ein verformter oder verrosteter Gasflaschenbehälter kann gefährlich sein und sollte deshalb vor der Verwendung von Ihrem lokalen Gasflaschenhändler auf Funktionalität hin überprüft werden.
- Schließen Sie das Gerät niemals an eine nicht regulierbare Gasquelle an. Drehen Sie das Gas ab, wenn das Gerät nicht in Verwendung ist.
- Das Gerät darf ausschließlich mit Propan- oder Butangas oder einem Gasgemisch aus beiden Gassorten betrieben werden. Die Gasflasche darf nicht herunterfallen oder unsanft behandelt werden. Die Verbindung zur Gasflasche muss getrennt werden, wenn der Pizzaofen nicht in Verwendung ist. Setzen Sie nach dem Trennen der Verbindung die Kappe wieder auf die Gasflasche.
- Vergewissern Sie sich vor dem Anschließen der Gasflasche an den Pizzaofen, dass der Gashahn zuge dreht ist, sich keine offenen Flammen in der Nähe des Geräts befinden und dass sich der Dichtungsring in einem guten Zustand befindet. Verbinden Sie anschließend den Druckregler mit der Gasflasche.
- Der Anschlusschlauch muss alle zwei Jahre ersetzt werden.
- Überprüfen Sie den Anschlusschlauch einmal im Monat und jedes Mal, wenn die Gasflasche gewechselt wird. Sollte der Anschlusschlauch Risse oder andere Verfallserscheinungen aufweisen, muss er durch einen neuen ersetzt werden.
- Achten Sie darauf, dass der Anschlusschlauch nicht abgeknickt oder verdreht wird und nicht mit Oberflächen heißer Geräte in Berührung kommt.
- Stellen Sie vor dem Wechsel der Gasflasche sicher, dass das Gas abgedreht wurde und sich keine offenen Flammen oder andere Wärmequellen in der Nähe des Geräts befinden. Achten Sie darauf, dass sich die Gasflasche immer in einer aufrechten Position befindet.

- Verwenden Sie die Anschlüsse und das Zubehör des Geräts ausschließlich für den vorgesehenen Verwendungszweck.
- Drehen Sie die Gasflasche nicht auf den Kopf, um das verbleibende Gas zu nutzen.
- Sollten die örtlichen Bestimmungen es erfordern, muss der flexible Schlauch ausgetauscht werden.

### **Für Ihre Sicherheit, wenn Sie Gas riechen:**

1. Schalten Sie die Gaszufuhr an der Gasflasche ab.
2. Löschen Sie alle offenen Flammen. Betreiben Sie keine elektrischen Geräte.
3. Lüften Sie den Bereich.
4. Prüfen Sie auf Lecks, wie in dieser Anleitung beschrieben.
5. Wenn der Geruch anhält, wenden Sie sich sofort an Ihren Händler oder Gaslieferanten.

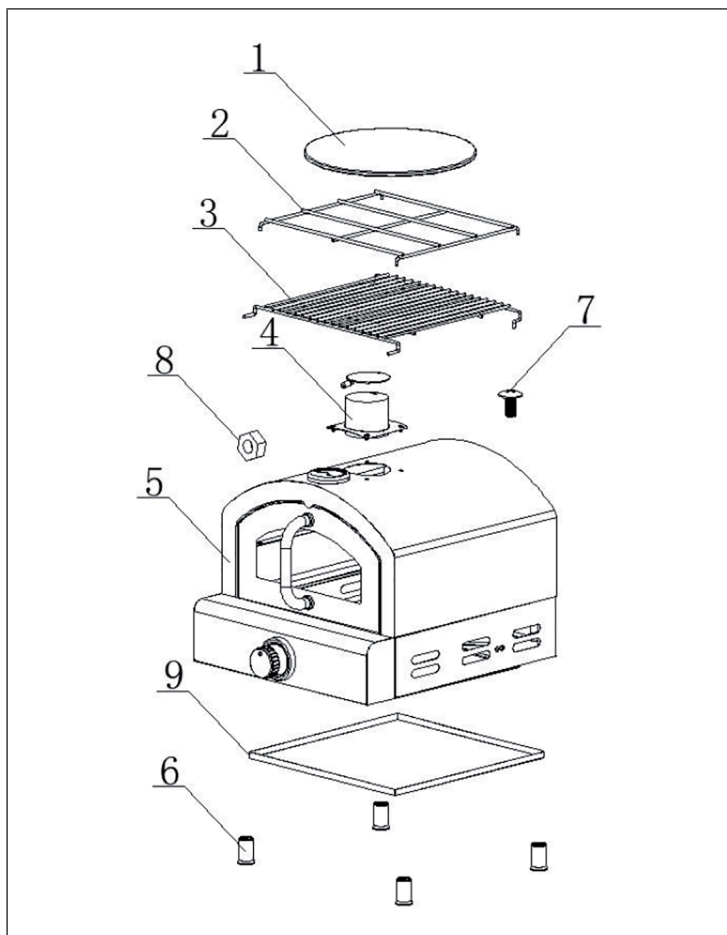
### **Lecktest**

- Führen Sie den Lecktest jedes Mal durch, wenn die Gasflasche angeschlossen oder erneut angeschlossen wird und vor jedem Gebrauch.
- Verwenden Sie niemals ein Streichholz oder eine offene Flamme, um zu überprüfen, ob Gas austritt.
- Rauchen Sie während der Durchführung des Lecktests nie.
- Führen Sie den Lecktest immer im Freien durch, in einem gut belüfteten Bereich und in sicherer Entfernung zu Zündquellen wie offenen Flammen, Funken oder elektrischen Geräten.
- Lagern und verwenden Sie kein Benzin oder andere entzündliche Dämpfe und Flüssigkeiten in der Nähe dieses oder eines anderen Gerätes.
- Gasflaschen, die nicht zur Verwendung angeschlossen sind, dürfen nicht in der Nähe dieses oder eines anderen Gerätes gelagert werden.
- Das Gerät muss regelmäßig auf Gaslecks hin überprüft werden. Sollte ein Gasgeruch wahrnehmbar sein, muss der Lecktest sofort durchgeführt werden.

### **Durchführung des Lecktests**

- Stellen Sie eine Seifenlösung aus Seife und Wasser im Verhältnis 1:3 her. Die Seifenlösung kann mit einer Flasche, Bürste, Geschirrspülmittelflasche oder einem Tuch auf die zu testenden Stellen aufgetragen werden: Gasflaschenventil, Druckregler, alle Gasverbindungen, Schlauchanschlüsse und auf der gesamten Länge des Anschlusschlauchs.
- Das Gasventil muss beim Auftragen der Seifenlösung in der Position „OFF“ zugedreht sein. Sobald die Seifenlösung überall aufgetragen wurde, drehen Sie das Gasventil in die Position „ON“ auf.
- Sollte an einer Stelle ein Leck vorhanden sein, treten an der entsprechenden Stelle Seifenblasen auf.
- Drehen Sie, falls ein Leck vorhanden ist, sofort das Gasventil zu. Ziehen Sie die undichten Anschlussstücke fest, öffnen Sie das Gasventil und überprüfen Sie alle Stellen erneut.
- Sollte sich das Leck auch nach mehreren Versuchen nicht schließen lassen, wenden Sie sich an Ihren örtlichen Gashändler oder in ähnlicher Weise qualifizierte Personen. Verwenden Sie den Pizzaofen keinesfalls, solange ein Leck vorhanden ist!

## GERÄTEÜBERSICHT



Nr.	Teilebezeichnung	Stk.
1	Pizza-Platte	1
2	Rost	1
3	Backrost	1
4	Kamin	1
5	Pizzaofen-Gehäuse	1

Nr.	Teilebezeichnung	Stk.
6	Standfüße	4
7	Schrauben M5x8	4
8	M5 Muttern	4
9	Tropfblech	1



---

## ZUSAMMENBAU

---

**WARNUNG**

Verletzungsgefahr durch scharfe Kanten! Obwohl bei der Herstellung Ihres Pizzaofens alle Anstrengungen unternommen wurden, um scharfe Kanten zu entfernen, sollten Sie alle Teile sorgfältig behandeln, um Verletzungen zu vermeiden.

**Hinweise zur Montage**

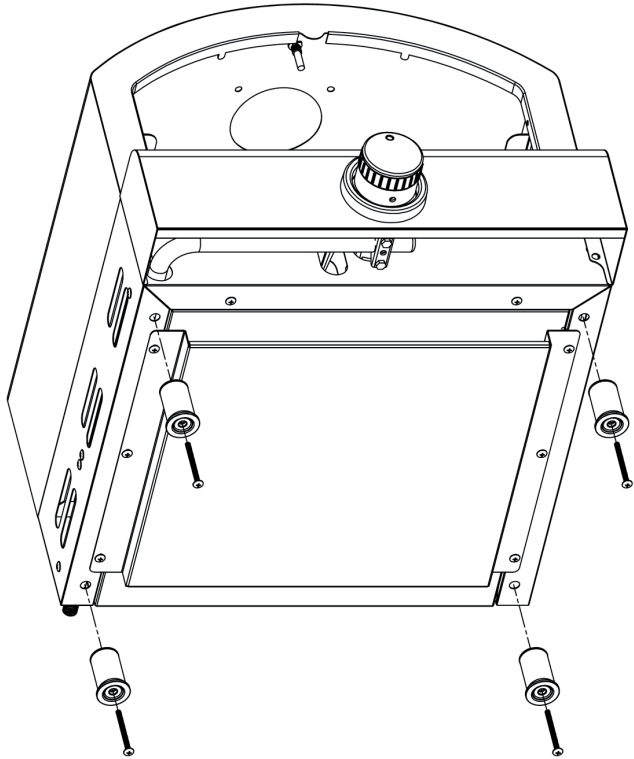
- Lesen Sie die Bedienungsanleitung sorgfältig durch, bevor Sie fortfahren.
- Suchen Sie sich einen großen, sauberen Bereich, an dem Sie Ihren Pizzaofen zusammenbauen können.
- Sehen Sie in der Teileliste der Geräteübersicht nach und schauen Sie sich die Montagebilder an.
- Der Zusammenbau des Pizzaofens beinhaltet viele große Teile. Für den Zusammenbau werden 2 Personen benötigt.

**Hinweis:** Nehmen Sie vor der Montage den Kunststoffschutz ab.

**Erforderliche Werkzeuge:**

- Ein Kreuzschlitz- oder Flachkopfschraubendreher
- Ein Schraubenschlüssel (es wird ein Multifunktionsschlüssel mitgeliefert) oder eine Zange

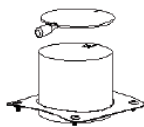
Schritt 1




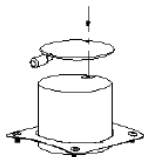

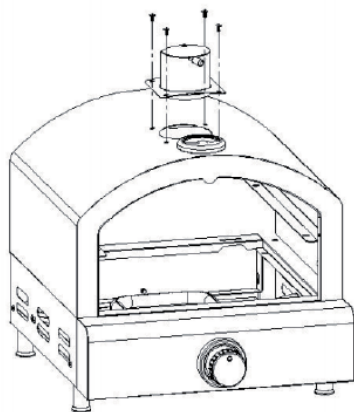
Befestigen Sie die Standfüße mit Schrauben unten am Pizzaofen-Gehäuse.

## Schritt 2

1

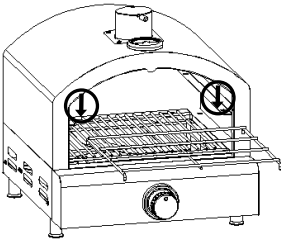
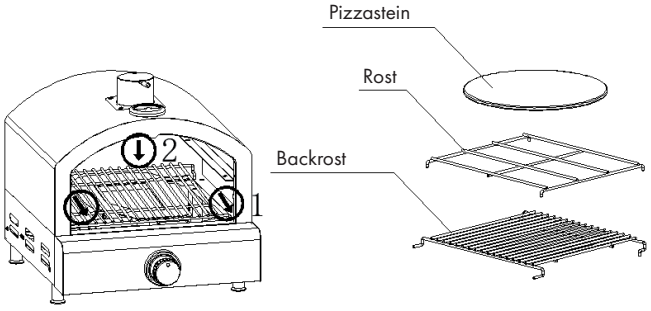


2

 M5\*8 4PCS M5 Nut 4PCS

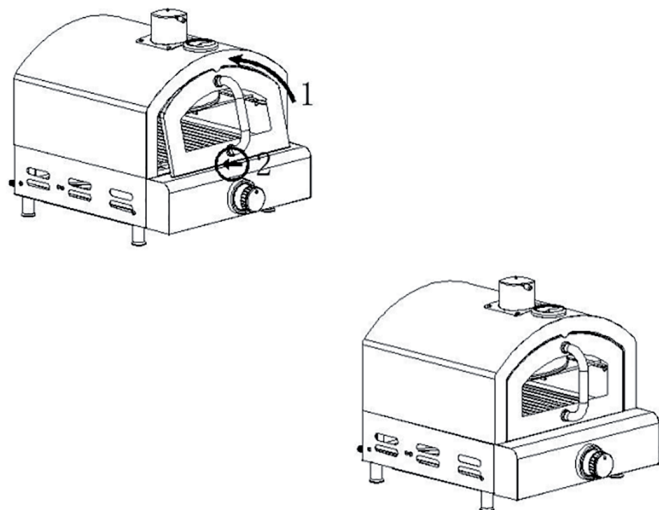
Montieren Sie den Kamin mit Schrauben und Muttern oben an der Entlüftungsöffnung des Pizzaofen-Gehäuses.

Schritt 3



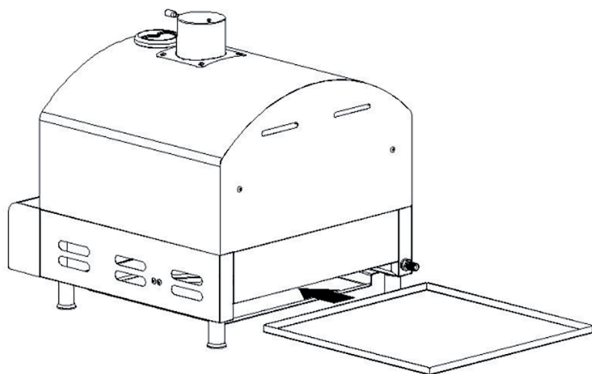
Setzen Sie das Zubehör in den Pizzaofen ein.

## Schritt 4



Bringen Sie die Tür am Pizzaofen an.

## Schritt 5



Schieben Sie die Tropfblech in das Fach auf der Rückseite des Pizzaofens.

---

## INSTALLATION

---



### WARNUNG

Verletzungsgefahr und Sachschäden! Lesen Sie die folgenden Anweisungen sorgfältig durch und vergewissern Sie sich, dass Ihr Pizzaofen ordnungsgemäß installiert, zusammengebaut und gepflegt wird. Die Nichtbeachtung dieser Anweisungen kann zu schweren Körperverletzungen und/oder Sachschäden führen.

- Wenn Sie Fragen zur Montage, Installation oder zur Bedienung haben, wenden Sie sich an den Hersteller, den Kundendienst oder Ihren örtlichen Gashändler.
- Dieser Pizzaofen ist ausschließlich für die Verwendung im Freien, fern von brennbaren Materialien, vorgesehen.
- Stellen Sie das Gerät auf eine hitzebeständige, nicht brennbare, ebene, stabile Oberfläche oder auf einen flachen, ebenen Untergrund. Bewegen Sie das Gerät während des Gebrauchs nicht.
- Stellen Sie die Gasflasche immer auf einen flachen, ebenen Untergrund.

---

**HINWEIS:** Ihr Gas-Pizzaofen wird ohne Wagen geliefert, kann aber auch auf einen geeigneten stabilen und sicheren Grillwagen gestellt werden. Bitte prüfen Sie, ob Ihr Grillwagen auch für die Unterbringung der Gasflasche geeignet ist. Andernfalls stellen Sie die Gasflasche auf einen flachen, ebenen Untergrund.

---

- Achten Sie darauf, dass sich über dem Gerät keine Hindernisse befinden und dass zu den Seiten und der Rückseite des Geräts ein Mindestabstand von 122 cm eingehalten wird.
- Die Lüftungsöffnungen des Gerätes dürfen nicht verstopft werden.
- Das Gerät sollte vor direkter Zugluft und vor direktem Eindringen von Tropfwasser (z. B. Regen) geschützt werden.
- Wenn Sie einen geeigneten Grillwagen verwenden, stellen Sie sicher, dass der Gasflaschenraum (falls vorhanden) nicht blockiert wird und halten Sie ihn belüftet und sauber.
- Vom Hersteller oder seinem Vertreter versiegelte Teile dürfen vom Benutzer nicht verändert werden. An diesem Pizzaofen und seinen Bestandteilen dürfen keine Veränderungen vorgenommen werden. Reparaturen und Wartung dürfen nur von qualifiziertem Fachpersonal durchgeführt werden.

---

## GASFLASCHE ANSCHLIESSEN

---

- Der Pizzaofen kann mit Gasflaschen zwischen 5 kg und 15 kg betrieben werden.
- Beachten Sie die in dieser Anleitung angegebenen technischen Informationen (siehe Abschnitt „Technische Daten“ und das Produktdatenblatt, S. 3/4), und erkundigen Sie sich bei Ihrem örtlichen Gasversorger nach einer geeigneten Gasflasche für Ihren Pizzaofen.

### Hinweise zum Anschluss der Gasflasche an das Gerät

- Dieses Gerät ist nur für die Verwendung mit Niederdruck-Butan- oder Propan-Gasflaschen oder solchen mit LPG-Gemischen (Flüssiggas) geeignet, die über einen flexiblen Schlauch mit einem entsprechenden Niederdruckregler verbunden sind.
- Der Schlauch sollte mit Schlauchklemmen am Regler und am Gerät befestigt werden. Achten Sie darauf, dass der Schlauch nicht mit heißen Oberflächen in Berührung kommt und dass er nicht verdreht wird.
- Verwenden Sie einen passenden Druckregler, der nach EN 16129 zertifiziert ist. Der Regler und der Schlauch müssen mit den örtlichen Vorschriften übereinstimmen.
- Wenden Sie sich bitte an Ihren örtlichen Gashändler, um Informationen über einen geeigneten Regler für die Gasflasche zu erhalten.

### Druckregler und Schlauch

- Verwenden Sie nur Druckregler und Schläuche, die für LP-Gas bei dem oben genannten Druck zugelassen sind (siehe Abschnitt „Technische Daten“). Die Lebenserwartung eines Druckreglers liegt bei 2 Jahren.
- Die Verwendung eines falschen Druckreglers oder Schlauchs ist nicht sicher. Überprüfen Sie vor dem Gebrauch des Pizzaofens, ob Sie über die richtigen Zubehörteile verfügen.
- Der verwendete Schlauch muss der anwendbaren EU-Norm und den örtlichen Gesetzen entsprechen. Abgenutzte oder beschädigte Schläuche müssen ausgetauscht werden. Stellen Sie sicher, dass der Schlauch nicht behindert oder geknickt wird oder mit einem anderen Teil des Pizzaofens als dem Anschluss in Berührung kommt.
- **Für flexible Schläuche:** Knicken Sie den flexiblen Schlauch nicht, wenn der Pizzaofen benutzt wird. Die Länge des flexiblen Schlauchs darf 1,5 m nicht überschreiten. (In Finnland darf die Länge 1,2 m nicht überschreiten.) Der Schlauch sollte gemäß der geltenden EU-Norm zertifiziert sein und den örtlichen Vorschriften entsprechen.

## Gasflasche

- Die Gasflasche darf nicht fallen gelassen oder grob angefasst werden!
- Wenn das Gerät nicht in Gebrauch ist, muss die Gasflasche abgekoppelt werden. Setzen Sie die Schutzkappe wieder auf die Gasflasche, nachdem Sie diese vom Gerät getrennt haben.
- Nehmen Sie das Anschließen und Austauschen der Gasflasche immer an einem gut belüfteten Ort vor, fern von jeglicher Zündquelle, Flammen, Funken oder Wärmequellen. NICHT RAUCHEN!

## Anschluss der Gasflasche an den Pizzaofen

- Vergewissern Sie sich vor dem Anschluss, dass sich keine Verunreinigungen am Kopf der Gasflasche, am Regler, Brenner und den Brenneröffnungen befinden. Spinnen und Insekten können sich an der Brenneröffnung oder an der Mündung des Venuri-Rohrs einnisten und diese verstopfen. Ein verstopfter Brenner kann zu einem Brand unter dem Gerät führen.
- Reinigen Sie die Brenneröffnungen mit einer stabilen Rohrbürste.
- Befestigen Sie den Schlauch mit einem Schraubenschlüssel am Anschlussgewinde des Pizzaofens. Wenn der Schlauch ausgetauscht wird, muss er mit Schlauchklemmen am Gerät und am Druckregler angeschlossen werden. Trennen Sie den Druckregler von der Gasflasche (siehe Anleitung des Druckreglers), wenn Sie den Pizzaofen nicht benutzen.
- Der Pizzaofen muss an einem gut belüfteten Ort aufgestellt werden.
- Blockieren Sie nicht die Strömung der Verbrennungsluft zum Brenner, wenn der Pizzaofen in Betrieb ist. VERWENDEN SIE DEN PIZZAOFEN NUR IM FREIEN.

## Überprüfung auf Lecks

**Hinweis:** Prüfen Sie vor jedem Gebrauch des Pizzaofens alle Anschlüsse auf Lecks! Suchen Sie niemals mit einer offenen Flamme nach Gaslecks, sondern verwenden Sie immer eine Seifenwasserlösung.

- Stellen Sie 50-80 ml Lecksuchmittel her. Verwenden Sie dazu 1 Teil Spülmittel und 3 Teile Wasser.
- Das Ventil muss auf „OFF“ (Aus) steht.
- Schließen Sie den Regler an die Gasflasche und das ON/OFF-Ventil am Brenner an. Überprüfen Sie, ob alle Anschlüsse gesichert sind, und lassen Sie das Gas einströmen, indem Sie das Ventil auf ON stellen.
- Tragen Sie die Seifenwasserlösung (z. B. mit einer Bürste) auf den Schlauch und alle Anschlüsse auf. Wenn Blasen auftreten, gibt es ein Leck, das Sie vor der Verwendung des Pizzaofens beheben müssen. Testen Sie nach der Behebung des Problems erneut auf Lecks.
- Schließen Sie nach dem Test die Gaszufuhr an der Gasflasche.
- Wenn erneut ein Leck festgestellt wird und nicht behoben werden kann, versuchen Sie nicht, das Leck selbst zu beheben, sondern wenden Sie sich an Ihren Gashändler.



---

## AUFBEWAHRUNG NACH DEM GEBRAUCH

---

### Aufbewahrung des Geräts

- Die Lagerung des Gerätes in Innenräumen ist nur zulässig, wenn die Gasflasche abgetrennt und vom Gerät entfernt wird.
- Wenn das Gerät längere Zeit nicht benutzt wird, sollte es in seiner Originalverpackung und in einer trockenen, staubfreien Umgebung gelagert werden.

### Aufbewahrung der Gasflasche

- Gasflaschen müssen im Freien in aufrechter Position und außerhalb der Reichweite von Kindern gelagert werden.
- Die Gasflasche darf niemals an Orten gelagert werden, an denen Temperaturen über 50 °C erreicht werden können.
- Der Zylinder darf nicht in der Nähe von Flammen, Zündflammen oder anderen Zündquellen gelagert werden. NICHT RAUCHEN!

---

## BEDIENUNG

---



### WARNUNG

Gefahr von Verbrennungen! Zugängliche Teile können sehr heiß werden. Halten Sie Kleinkinder stets vom heißen Gerät fern (auch während das Gerät abkühlt!). Es wird empfohlen, beim Umgang mit besonders heißen Bauteilen Schutzhandschuhe (z.B. Ofenhandschuhe) zu verwenden.

### Anzünden

1. Drehen Sie alle Knöpfe im Uhrzeigersinn in die Position „OFF“ (Aus).
2. Schließen Sie den Regler an die Gasflasche an. Drehen Sie die Gaszufuhr am Regler auf „ON“. Prüfen Sie mit Seifenwasser, ob an der Verbindungsstelle von Gasflasche und Regler Gas austritt.
3. Drücken Sie den Drehknopf nach unten und halten Sie ihn gedrückt, während Sie ihn gegen den Uhrzeigersinn in die Position „HIGH“ drehen (es ist ein Klicken zu hören). Falls der Brenner nicht zündet, wiederholen Sie den Vorgang.
4. Wenn der Brenner nach erneutem Versuch nicht gezündet hat, warten Sie 5 Minuten und wiederholen Sie Schritt 3.
5. Stellen Sie die Hitze ein, indem Sie den Knopf in die Position „HIGH“ (Hoch) oder „LOW“ (Niedrig) drehen.
6. Wenn der Brenner nicht zündet, können Sie das Gerät auch mit einem Streichholz anzünden, indem Sie das Zündloch an der Seite des Geräts verwenden. Kontaktieren Sie Ihren Gashändler, um die Zündung zu korrigieren.

7. Um den Pizzaofen auszuschalten, schließen Sie die Gaszufuhr, indem Sie das Gasflaschenventil oder den Reglerschalter in die Position „OFF“ (Aus) stellen, und drehen Sie dann den Drehknopf am Gerät im Uhrzeigersinn in die Position „OFF“ (Aus).



#### WARNUNG

Brand- und Explosionsgefahr! Wenn der Brenner nicht zündet, drehen Sie den Drehknopf im Uhrzeigersinn in die Position „OFF“ (Aus) und schließen Sie das Gasflaschenventil. Warten Sie fünf Minuten, bevor Sie erneut versuchen, den Brenner zu zünden.

#### Nach jedem Gebrauch

- Reinigen Sie Ihren Pizzaofen nach jeder Benutzung.
- Verwenden Sie KEINE scheuernden oder entflammaren Reinigungsmittel, da diese Teile des Produkts beschädigen und einen Brand verursachen können. Reinigen Sie das Gerät mit warmem Seifenwasser.

---

## REINIGUNG UND PFLEGE

---



#### WARNUNG

Brand- und Verbrennungsgefahr! Jegliche Reinigungs- und Wartungsarbeiten dürfen nur durchgeführt werden, wenn der Pizzaofen vollständig abgekühlt ist und die Gaszufuhr an der Gasflasche abgestellt wurde.

#### Reinigung

- Durch das „Abbrennen“ des Pizzaofens nach jedem Gebrauch (für ca. 15 Minuten) werden übermäßige Speisereste auf ein Minimum reduziert.

#### Außenflächen

- Verwenden Sie ein Lösung aus Wasser und einem milden Reinigungsmittel oder Backpulver.
- Bei hartnäckigen Flecken können Sie ein nicht-scheuerndes Reinigungspulver verwenden. Spülen Sie mit Wasser nach.

#### Innenflächen (oben)

- Wenn die Innenseite der Abdeckung des Pizzaofens nach abblätternder Farbe aussieht, ist eingebranntes Fett verkohlt und blättert ab.
- Reinigen Sie die Deckel-Innenseite gründlich mit einer starken heißen Seifenwasserlösung. Dann mit klarem Wasser abspülen und vollständig trocknen lassen.
- Verwenden Sie niemals Ofenreiniger!

## Innenflächen (unten)

- Entfernen Sie Rückstände mit Bürste, Schaber und/oder Reinigungspad und reinigen Sie den Boden des Pizzaofens anschließend mit einer Seifenwasserlösung.
- Spülen Sie mit klarem Wasser nach und lassen Sie das Gerät vollständig trocknen.

## Backrost

- Verwenden Sie zur Reinigung eine milde Seifenwasserlösung.
- Bei hartnäckigen Flecken kann ein nicht-scheuerndes Reinigungsmittel verwendet werden. Spülen Sie anschließend mit klarem Wasser nach.

## Brennereinheit

- Schalten Sie die Gaszufuhr ab, indem Sie den Drehknopf in die Position „OFF“ (Aus) stellen und das Gasflaschenventil schließen.
- Entfernen Sie den Kühlrost.
- Reinigen Sie den Brenner mit einer weichen Bürste oder blasen Sie ihn mit Druckluft sauber und wischen Sie ihn mit einem Tuch ab.
- Reinigen Sie verstopfte Anschlüsse mit einer Rohrbürste oder einem steifen Draht (z. B. mit einer geöffneten Büroklammer).
- Untersuchen Sie den Brenner auf Schäden (Risse oder Löcher). Wenn Sie Beschädigungen feststellen, ersetzen Sie den Brenner durch einen neuen. Installieren Sie den Brenner wieder und überprüfen Sie, ob die Gasventilöffnungen im Brennereinfluss richtig positioniert und gesichert sind.

## Überprüfung auf Lecks

Wenn Sie Gas riechen: (Im Falle eines festgestellten Gasaustritts)

- Schalten Sie die Gaszufuhr ab, indem Sie das Gasflaschenventil auf „OFF“ stellen.
- Vergewissern Sie sich, dass das Reglerventil in der Position „OFF“ (Aus) steht.
- Schließen Sie den Regler an die Gasflasche und das ON/OFF-Ventil an den Brenner an. Überprüfen Sie, ob alle Anschlüsse gesichert sind, und schalten Sie dann die Gaszufuhr ein.
- Tragen Sie die Spülmittellösung (z. B. mit einer Bürste) auf den Schlauch und alle Anschlüsse auf. Wenn Blasen auftreten, gibt es ein Leck, das Sie vor der Verwendung des Pizzaofens beheben müssen. Testen Sie den Schlauch nach Behebung des Fehlers erneut.
- Schließen Sie nach dem Test die Gaszufuhr an der Gasflasche.
- Wenn erneut ein Leck festgestellt wird und nicht behoben werden kann, versuchen Sie nicht, das Leck selbst zu beheben, sondern wenden Sie sich an Ihren Gashändler.

## Wartung


- Ihr Gas-Pizzaofen sollte jährlich von einer kompetenten, qualifizierten Fachkraft gewartet werden.

## FEHLERSUCHE UND FEHLERBEHEBUNG

Problem	Mögliche Ursache	Lösung
Der Brenner zündet nicht über das Zündsystem.	Die Gasflasche ist leer.	Durch eine volle Gasflasche ersetzen.
	Fehlerhafter Druckregler.	Den Druckregler überprüfen lassen oder ersetzen.
	Verstopfung im Brenner.	Den Brenner reinigen.
	Verstopfung in Gasdüse oder Gasschlauch.	Gasdüse und Schlauch reinigen.
	Draht der Elektrode lose und von Elektrode oder Zündeinheit getrennt.	Den Draht wieder anschließen.
	Elektrode oder Draht beschädigt. Defekter Druckknopf-Zünder.	Elektrode oder Draht austauschen. Zünder austauschen.
Der Brenner lässt sich nicht mit einem Streichholz anzünden.	Die Gasflasche ist leer.	Durch eine volle Gasflasche ersetzen.
	Fehlerhafter Druckregler.	Den Druckregler überprüfen oder ersetzen.
	Verstopfung im Brenner.	Den Brenner reinigen.
	Verstopfung in Gasdüse oder Gasschlauch.	Gasdüse und Schlauch reinigen.
Niedrige Flamme oder Flammenrückschlag (Feuer im Brennerrohr – ein zischendes oder dröhnendes Geräusch kann zu hören sein).	Die Gasflasche ist zu klein.	Verwenden Sie eine größere Gasflasche.
	Verstopfung im Brenner.	Brenner reinigen.
	Verstopfung in Gasdüse oder Gasschlauch.	Gasdüse und Schlauch reinigen.
	Windige Bedingungen.	Verwenden Sie den Grill in einem windgeschützten Bereich.

## SPEZIELLE ENTSORGUNGSHINWEISE FÜR VERBRAUCHER IN DEUTSCHLAND

Entsorgen Sie Ihre Altgeräte fachgerecht. Dadurch wird gewährleistet, dass die Altgeräte umweltgerecht verwertet und negative Auswirkungen auf die Umwelt und menschliche Gesundheit vermieden werden. Bei der Entsorgung sind folgende Regeln zu beachten:

- Jeder Verbraucher ist gesetzlich verpflichtet, Elektro- und Elektronikaltgeräte (Altgeräte) sowie Batterien und Akkus getrennt vom Hausmüll zu entsorgen. Sie erkennen die entsprechenden Altgeräte durch folgendes Symbol der durchgestrichenen Mülltonne (WEEE-Symbol). 
- Sie haben Altbatterien und Altakkumulatoren, die nicht vom Altgerät umschlossen sind, sowie Lampen, die zerstörungsfrei aus dem Altgerät entnommen werden können, vor der Abgabe an einer Entsorgungsstelle vom Altgerät zerstörungsfrei zu trennen.
- Bestimmte Lampen und Leuchtmittel fallen ebenso unter das Elektro- und Elektronikgesetz und sind dementsprechend wie Altgeräte zu behandeln. Ausgenommen sind Glühbirnen und Halogenlampen. Entsorgen Sie Glühbirnen und Halogenlampen bitte über den Hausmüll, sofern sie nicht das WEEE-Symbol tragen.
- Jeder Verbraucher ist für das Löschen von personenbezogenen Daten auf dem Elektro- bzw. Elektronikgerät selbst verantwortlich.

### Rücknahmepflicht der Vertreiber

Vertreiber mit einer Verkaufsfläche für Elektro- und Elektronikgeräte von mindestens 400 Quadratmetern sowie Vertreiber von Lebensmitteln mit einer Gesamtverkaufsfläche von mindestens 800 Quadratmetern, die mehrmals im Kalenderjahr oder dauerhaft Elektro- und Elektronikgeräte anbieten und auf dem Markt bereitstellen, sind verpflichtet,

1. bei der Abgabe eines neuen Elektro- oder Elektronikgerätes an einen Endnutzer ein Altgerät des Endnutzers der gleichen Geräteart, das im Wesentlichen die gleichen Funktionen wie das neue Gerät erfüllt, am Ort der Abgabe oder in unmittelbarer Nähe hierzu unentgeltlich zurückzunehmen und
2. auf Verlangen des Endnutzers Altgeräte, die in keiner äußeren Abmessung größer als 25 Zentimeter sind, im Einzelhandelsgeschäft oder in unmittelbarer Nähe hierzu unentgeltlich zurückzunehmen; die Rücknahme darf nicht an den Kauf eines Elektro- oder Elektronikgerätes geknüpft werden und ist auf drei Altgeräte pro Geräteart beschränkt.

- Bei einem Vertrieb unter Verwendung von Fernkommunikationsmitteln ist die unentgeltliche Abholung am Ort der Abgabe auf Elektro- und Elektronikgeräte der Kategorien 1, 2 und 4 gemäß § 2 Abs. 1 ElektroG, nämlich „Wärmeüberträger“, „Bildschirmgeräte“ (Oberfläche von mehr als 100 cm<sup>2</sup>) oder „Großgeräte“ (letztere mit mindestens einer äußeren Abmessung über 50 Zentimeter) beschränkt. Für andere Elektro- und Elektronikgeräte (Kategorien 3, 5 und 6) ist eine Rückgabemöglichkeit in zumutbarer Entfernung zum jeweiligen Endnutzer zu gewährleisten.
- Altgeräte dürfen kostenlos auf dem lokalen Wertstoffhof oder in folgenden Sammelstellen in Ihrer Nähe abgegeben werden: [www.take-e-back.de](http://www.take-e-back.de)
- Für Elektro- und Elektronikgeräte der Kategorien 1, 2 und 4 bieten wir auch die Möglichkeit einer unentgeltlichen Abholung am Ort der Abgabe an. Beim Kauf eines Neugeräts haben Sie die Möglichkeit, eine Altgerätabholung über die Webseite auszuwählen.
- Batterien können überall dort kostenfrei zurückgegeben werden, wo sie verkauft werden (z. B. Super-, Bau-, Drogeriemarkt). Auch Wertstoff- und Recyclinghöfe nehmen Batterien zurück. Sie können Batterien auch per Post an uns zurücksenden. Altbatterien in haushaltsüblichen Mengen können Sie direkt bei uns von Montag bis Freitag zwischen 08:00 und 16:00 Uhr unter der folgenden Adresse unentgeltlich zurückgeben:

**Chal-Tec Fulfillment GmbH**  
**Norddeutschlandstr. 3**  
**47475 Kamp-Lintfort**

- Wichtig zu beachten ist, dass Lithiumbatterien aus Sicherheitsgründen vor der Rückgabe gegen Kurzschluss gesichert werden müssen (z. B. durch Abkleben der Pole).
- Finden sich unter der durchgestrichenen Mülltonne auf der Batterie zusätzlich die Zeichen Cd, Hg oder Pb ist das ein Hinweis darauf, dass die Batterie gefährliche Schadstoffe enthält. (»Cd« steht für Cadmium, »Pb« für Blei und »Hg« für Quecksilber.)

### **Hinweis zur Abfallvermeidung**

Indem Sie die Lebensdauer Ihrer Altgeräte verlängern, tragen Sie dazu bei, Ressourcen effizient zu nutzen und zusätzlichen Müll zu vermeiden. Die Lebensdauer Ihrer Altgeräte können Sie verlängern, indem Sie defekte Altgeräte reparieren lassen. Wenn sich Ihr Altgerät in gutem Zustand befindet, könnten Sie es spenden, verschenken oder verkaufen.

---

## HINWEISE ZUR ENTSORGUNG

---



Wenn es in Ihrem Land eine gesetzliche Regelung zur Entsorgung von elektrischen und elektronischen Geräten gibt, weist dieses Symbol auf dem Produkt oder auf der Verpackung darauf hin, dass dieses Produkt nicht im Hausmüll entsorgt werden darf. Stattdessen muss es zu einer Sammelstelle für das Recycling von elektrischen und elektronischen Geräten gebracht werden. Durch regelkonforme Entsorgung schützen Sie die Umwelt und die Gesundheit Ihrer Mitmenschen vor negativen Konsequenzen. Informationen zum Recycling und zur Entsorgung dieses Produkts, erhalten Sie von Ihrer örtlichen Verwaltung oder Ihrem Hausmüllentsorgungsdienst.

---

## HERSTELLER

---

Chal-Tec GmbH, Wallstraße 16, 10179 Berlin, Deutschland.





**Dear Customer,**

Congratulations on purchasing this device. Please read the following instructions carefully and follow them to prevent possible damages. We assume no liability for damage caused by disregard of the instructions and improper use. Scan the QR code to get access to the latest user manual and more product information.




---

## CONTENTS

---

Safety Instructions	27
Device Overview	30
Assembly	31
Installation	36
Connect Gas Cylinder	37
Storage after Use	38
Operation	39
Cleaning and Care	40
Troubleshooting	42
Disposal Considerations	43
Manufacturer	43

---

## TECHNICAL DATA

---

Item number	10035708
Total heat output	Butane: 3,9 kW (283 g/h) Propane: 3,9 kW (278 g/h)
Gas category	I3B/P (50)
Countries	AT, CH, CZ, DE, NL
Gas	Propane
Gas pressure	50 mbar



# KLARSTEIN

Product name: Gas Pizza Oven  
Pizzaiolo Neo

Item number: 10035708

Pin code: 1336DO017

Chal-Tec GmbH, Wallstr. 16, 10179 Berlin, Germany  
WWW.KLARSTEIN.CO.UK

Country of Destination	Appliance Category	Gas Type and Supply Pressure	Injector Size Ø	Total Nominal Heat Inputs (Hs)
BG, CY, CZ, DK, EE, FI, GB, HR, HU, IT, LT, LU, MT, NL, NO, RO, SE, SI, SK, TR	I3B/P(30) <input type="checkbox"/>	Propane, butane and their mixtures: 28~30 mbar	0.93 mm	Butane: 3.9 kW (283 g/h) Propane: 3.9 kW (278 g/h)
BE, CH, CY, CZ, ES, FR, GB, GR, IE, IT, LT, LU, LV, PT, SI, SK, TR	I3+(28~30/37) <input type="checkbox"/>	Butane/Propane: 28~30/37 mbar	0.93 mm	
BE, CZ, ES, GB, IE, PT, SI	I3B/P(37) <input type="checkbox"/>	Propane: 37 mbar	0.93 mm	
AT, CH, CZ, DE, NL	I3B/P(50) <input checked="" type="checkbox"/>	Propane: 50 mbar	0.82 mm	

- FOR USE OUTDOORS ONLY!
- WARNING: accessible parts may be very hot. Keep young children away.
- Read the instructions before using the appliance.



## SAFETY INSTRUCTIONS



### WARNING

Fire and explosion hazard! It is the consumer's responsibility to see that the pizza oven is properly assembled, installed, and taken care of. Failure to follow instructions in this manual could result in bodily injury and/or property damage.

- Read all instructions carefully before assembling and using the appliance and retain this manual for future reference.
- Children must not use the appliance! Persons with reduced physical, sensory or mental capabilities or those with a lack of experience and knowledge may only use the device if they are instructed on how to do so by a person responsible for their safety, or if they are supervised and understand the hazards associated with the use of the device.
- The pizza oven is suitable for outdoor use only.



### WARNING

Carbon monoxide hazard! This appliance can produce carbon monoxide which has no odour. Using the appliance in an enclosed space can lead to poisoning or even death. NEVER use the pizza oven inside buildings, garages, a camper, tent, car or in other enclosed areas.

- Do not leave the appliance unattended while it is in use.
- This appliance must be kept away from flammable materials during use.
- Turn off the gas supply of the unit in the event of a leak at the gas valve.
- The regulator and hose must be connected correctly to the appliance. A spanner must be used to tighten the nut onto the connection thread.
- Always perform a leak test before using the appliance as described in this manual. Check the hose, regulator, valve and all other gas lines for holes. Never use the appliance if you find a gas leak.
- Do not move the appliance during use.
- Turn off the gas supply at the gas cylinder after use.
- The appliance must be placed on a flat, stable, non-combustible surface and at a safe distance from flammable materials.
- This appliance should never be used as a heater.
- The appliance or the appliance components must not be changed by the user of the appliance. Do not attempt to repair the appliance yourself. Modifications of the appliance or the appliances components can lead to property damage, personal injury or death. Repairs should only be carried out by qualified personnel.
- Before each use of the appliance, check whether there are insects or insect nests in the burner, in the pipes and in the appliance openings, and remove them if they are present. Spiders and small insects can nest in the pipes and appliance openings when the appliance is not in use. This may block the flow of air and gas, causing a yellow flame recoil and a fire below the burner. To prevent this, remove insects and insect nests, if present, before each use.

**CAUTION**

Risk of burns! The appliance gets very hot during and after use. Use oven gloves to protect against burns, and keep children and pets away from the pizza oven.

**Gas Requirements**

**Note:** The appliance must be equipped with an EN 16129-approved gas regulator and EN 16436-1-approved gas hose with a minimum length of one metre. If not included in the delivery, they must be purchased additionally.

- For details on the more exact use of your gas cylinder, contact your local gas cylinder dealer.
- Never use a gas cylinder with a damaged container, valve, base or ring.
- A deformed or rusty gas cylinder can be dangerous and should be checked for functionality by your local gas cylinder dealer before use.
- Never connect the appliance to an uncontrollable gas source. Turn off the gas when the appliance is not in use.
- The appliance may only be operated with propane gas or butane gas or a gas mixture of both types of gas. The gas cylinder must not fall down or be handled roughly. The connection to the gas cylinder must be disconnected when the pizza oven is not in use. After disconnecting, replace the cap on the gas cylinder.
- Before connecting the gas cylinder to the pizza oven, make sure the gas tap is turned off, there are no open flames near the unit, and the gasket is in good condition. Then connect the pressure regulator to the gas cylinder.
- The connection hose must be replaced every two years.
- Check the connection hose once a month and every time the gas cylinder is changed. If the connection hose shows cracks or other signs of deterioration, it should be replaced with a new one.
- Be careful not to kink or twist the connection hose and ensure that it does not touch the hot surface of the equipment.
- Before replacing the gas cylinder, make sure that the gas has been shut off and there are no open flames or other sources of heat near the unit. Make sure that the gas cylinder is permanently in an upright position.
- Only use the connections and accessories of the appliance for their intended uses.
- Do not turn the gas cylinder upside down to use the remaining gas.
- If local regulations require it, the flexible hose must be replaced.

**For your safety if you smell gas:**

1. Turn off gas supply at gas cylinder.
2. Extinguish all naked flames; do not operate any electrical appliances.
3. Ventilate the area.
4. Check for leaks as detailed in this manual.
5. If odour persists, contact your dealer or gas supplier immediately.

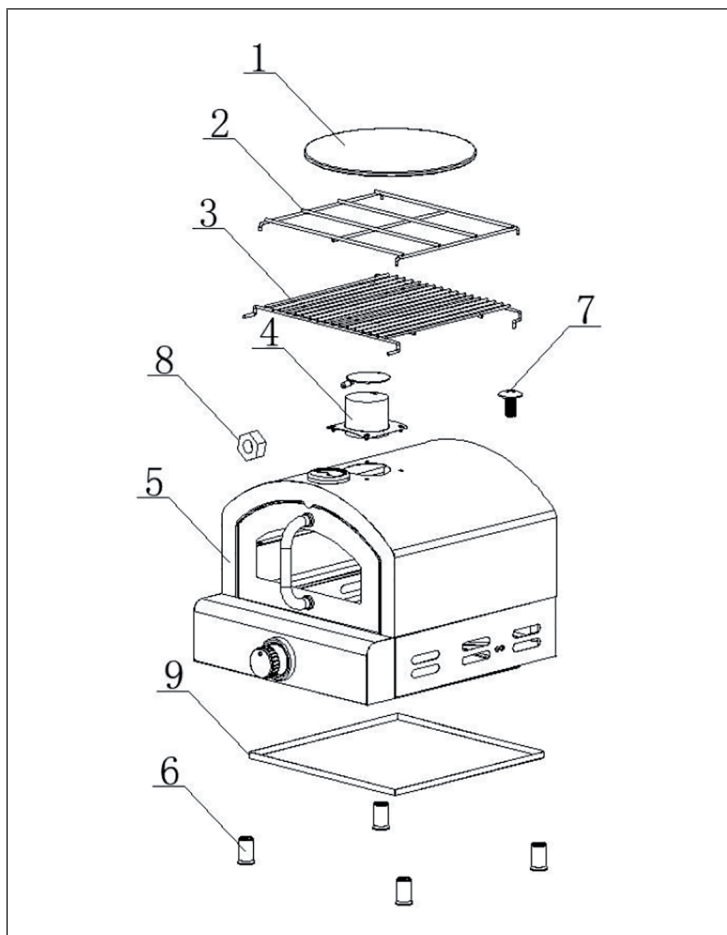
**Leak test**

- Perform a leak test each time the gas cylinder is connected or reconnected and before each use.
- Never use a match or an open flame to check if gas is leaking.
- Do not smoke while performing the leak test.
- Always carry out the leak test outdoors in a well-ventilated area away from ignition sources such as open flames, sparks, or electrical equipment.
- Do not store or use gasoline or other flammable vapours and liquids in the vicinity of this or any other appliance.
- Any LP cylinder not connected for use shall not be stored in the vicinity of this or any other appliance.
- The appliance must be checked regularly for gas leaks. If a smell of gas is perceptible, the leak test must be carried out immediately.

**Carrying out the leak test**

- Make a soap and water soap solution in a ratio of 1 : 3. The soap solution can be applied to the areas to be tested with a bottle, brush, dishwashing bottle or cloth: gas cylinder valve, gas regulator, all gas connections, hose connections and along the entire length of the connection hose.
- The gas valve should be turned to the "OFF" position when applying the soap solution. Once the soap solution has been applied everywhere, the gas valve should be turned to the "ON" position.
- If there is a leak at one point, bubbles will appear at the appropriate place.
- If there is a leak, immediately turn on the gas valve. Tighten the leaking fittings, open the gas valve and check all locations again.
- If the leak does not close after several attempts, contact your local gas dealer or similarly qualified person. Never use the pizza oven as long as there is a leak.

## DEVICE OVERVIEW



No.	Part Name	Qty.
1	Pizza plate	1
2	Grid	1
3	Cooking grid	1
4	Chimney	1
5	Pizza oven body	1

No.	Part Name	Qty.
6	Legs	4
7	Screws M5x8	4
8	M5 nuts	4
9	Drip tray	1

---

## ASSEMBLY

---

### Notes on assembly

**WARNING**

Whilst every effort has made in manufacture of your pizza oven to remove any sharp edge, you should handle all components with care to avoid accidental injury.

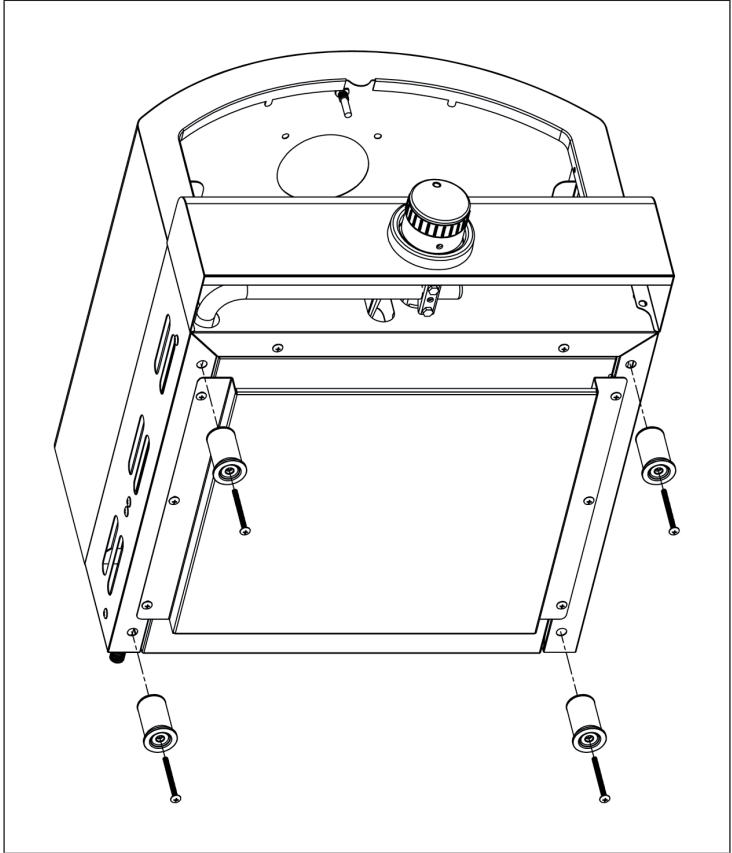
- Please read all instructions thoroughly before proceeding.
- Find a large, clean area in which to assemble your trolley gas pizza oven.
- Please refer to the parts list and assembly diagram as necessary.
- Assembly of the gas pizza oven involves many large components, it is advisable to have two people assemble the unit.

**Note:** Make sure all the plastic protection rip off before assembling!

### Tools required:

- Either a Philips crosshead or flat-bladed screwdriver
- Either a spanner (we have supplied a multifunction spanner) or a pair pliers

Step 1

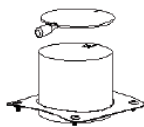


Fix the feet to the bottom of the pizza oven body with screws.


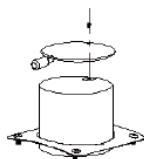

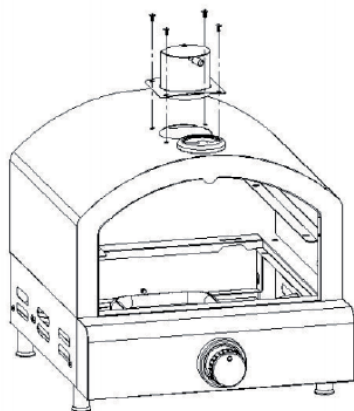


## Step 2

1

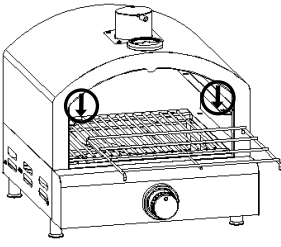
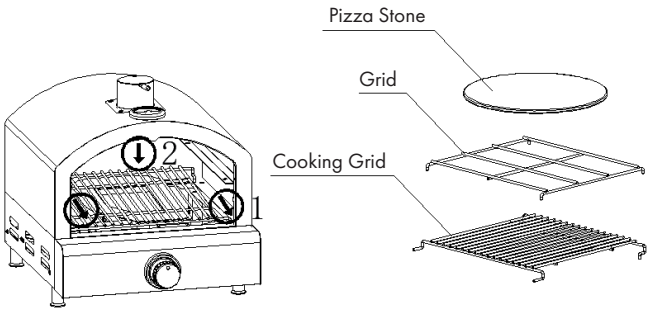


2

 M5\*8 4PCS M5 Nut 4PCS

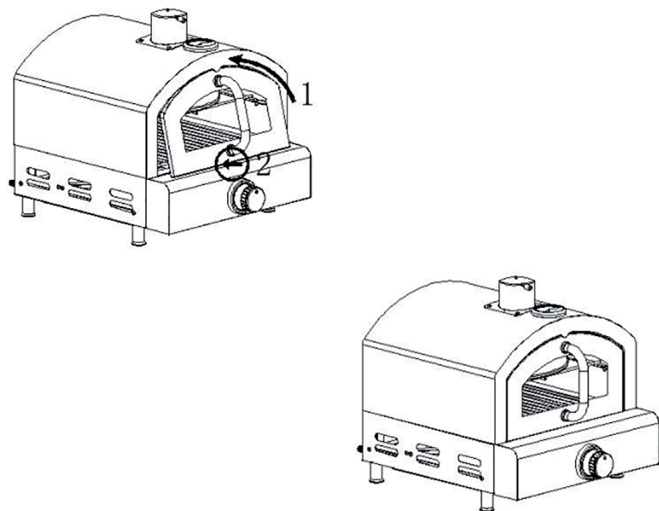
Fit the chimney to the top of the air vent on the pizza oven body using screws and nuts.

Step 3



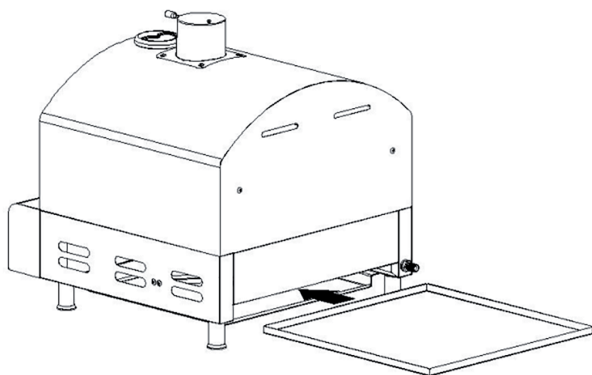
Place the accessories in the pizza oven.

## Step 4



Attach the door to the pizza oven.

## Step 5



Slide the drip tray into the compartment on the back of the pizza oven.

---

## INSTALLATION

---

**WARNING**

Risk of injury and property damage! Read the following instructions carefully and be sure your pizza oven is properly installed, assembled and cared for. Failure to follow these instructions may result in serious bodily injury and/or property damage.

- If you have any questions concerning assembly, installation or operation, consult manufacturer, customer service or your local gas dealer.
- This pizza oven is designed for use outdoors, away from any flammable materials.
- Place the appliance on a heat-resistant, non-combustible, level stable surface or on flat level ground. Do not move the appliance during use.
- Always place the gas cylinder on flat level ground.

---

NOTE: Your gas pizza oven is supplied without a trolley, but can be placed on a suitable stable and safe grill trolley as well. Please check whether your grill trolley is also suitable for storing the gas cylinder. Otherwise place the gas cylinder on flat level ground.

---

- It is important that there are no overhead obstructions and that there is a minimum distance of 122 cm from the side or rear of the appliance.
- It is important that the ventilation openings of the appliance are not obstructed.
- The appliance should be protected from direct draughts and shall be positioned or protected against direct penetration by any trickling water (e.g. rain).
- If you use a suitable grill cart, make sure that the gas cylinder compartment (if any) is not obstructed and keep it ventilated and clean.
- Parts sealed by the manufacturer or his agent must not be altered by the user. No modifications should be made to any part of this pizza oven and repairs and maintenance should only be carried out by qualified personnel.

---

## CONNECT GAS CYLINDER

---

- Your pizza oven can be used with gas cylinders between 5 kg and 15 kg.
- Follow the technical information as stated in the instruction manual and check with your local gas supplier to have a suitable gas cylinder for your pizza oven.

### Notes on Connecting the Gas Cylinder to the Appliance

- This appliance is only suitable for use with low-pressure butane or propane gas or LPG mixtures, fitted with the appropriate low-pressure regulator via a flexible hose.
- The hose should be secured to the regulator and the appliance with hose clips. Make sure the flexible hose could not come in contact with hot surface and avoid twisting.
- Use a suitable regulator that is certified to EN 16129. Make sure the regulator and flexible hose comply with local code.
- Please consult your LPG dealer for information regarding a suitable regulator for the gas cylinder.

### Regulator and Hose

- Use only regulators and hose approved for LP Gas at the above pressures. The life expectancy of the regulator is estimated as 2 years.
- The use of the wrong regulator or hose is unsafe. Always check that you have the correct items before operating the pizza oven.
- The hose used must conform to the relevant standard for the country of use. Worn or damaged hose must be replaced. Ensure that the hose is not obstructed, kinked, or in contact with any part of the pizza oven other than at its connection.
- **For flexible hose:** Avoid twisting the flexible tube when the appliance is in use. The length of flexible hose shall not exceed 1.5 m. (In Finland, the length shall not exceed 1.2 m.) The hose should be certified according to applicable EN Standard and comply with local code.

### Gas Cylinder

- The gas cylinder should not be dropped or handled roughly!
- If the appliance is not in use, the cylinder must be disconnected. Replace the protective cap on the cylinder after disconnecting the cylinder from the appliance.
- Always connect or replace the cylinder in a well-ventilated area and away from any source of ignition, never in the presence of a flame, spark or heat source. DO NOT SMOKE!

### Connection to Appliance

- Before connection, ensure that there is no debris caught in the head of the gas cylinder, regulator, burner and burner ports. Spiders and insects can nest within and clog the burner/venturi tube at the orifice. A clogged burner can lead to a fire beneath the appliance.

- Clean burner holes with a heavy-duty pipe cleaner.
- Fit the hose to the appliance using a spanner to tighten it onto the connection thread. If the hose is replaced it must be secured to the appliance and regulator connections with hose clips. Disconnect the regulator from the cylinder (according to the directions supplied with the regulator) when the pizza oven is not in use.
- The pizza oven must be used in a well ventilated area.
- Do not obstruct the flow of combustion air to the burner when the pizza oven is in use. **ONLY USE THIS PIZZA OVEN OUTDOORS.**

**Note:** Before use check for leaks! Never check for leaks with a naked flame, always use a soapy water solution.

### To Check for Leaks

- Make 50-80 ml of leak detecting solution by mixing one part washing up liquid with 3 parts water.
- Ensure the control valve is "OFF".
- Connect the regulator to the gas cylinder and ON/OFF valve to the burner, ensure the connections are secure then turn ON the gas.
- Brush the soapy solution onto the hose and all joints. If bubbles appear you have a leak, which must be rectified before use. Retest after fixing the fault.
- Turn OFF the gas at the cylinder after testing.
- If leakage is detected and cannot be rectified, do not attempt to cure leakage but consult your gas dealer.

---

## STORAGE AFTER USE

---

### Storage of the Appliance

- Storage of an appliance indoors is only permissible if the cylinder is disconnected and removed from the appliance.
- When the appliance is not to be used for a period of time it should be stored in its original packaging and stored in a dry dust free environment.

### Storage of the Gas Cylinder

- Gas cylinders must be stored outdoors in an upright position and out of the reach of children.
- The cylinder must never be stored where temperatures can reach over 50 °C.
- Do not store the cylinder near flames, pilot lights or other sources of ignition.  
**DO NOT SMOKE.**

---

## OPERATION

---

**WARNING**

Risk of burns! Accessible parts may be very hot. Keep young children away from the hot appliance at all times (even while cooling down!). It is recommended that protective gloves (eg oven gloves) be used when handling particularly hot components.

### Lighting Instructions

1. Turn the control knobs clockwise to "OFF" position.
2. Connect the regulator to the gas bottle. Turn the gas supply "ON" at the regulator. Check with the use of soapy water for any gas leakage between the bottle and the regulator.
3. Push down control knob and keep pressing whilst turning anti-clockwise to the "HIGH" position (a clicking sound is heard). If the burner has not lit, repeat this process.
4. If the burner has not lit after retrying wait 5 minutes and repeat step 3.
5. Adjust the heat by turning the knob to the High/Low position.
6. If the burner does not light. Light the appliance with a match using the lighting hole in the side of the appliance. Consult your gas dealer to rectify the ignition.
7. To turn the pizza oven 'OFF' turn the cylinder valve or regulator switch to the 'OFF' position and then turn the control knob on the appliance clockwise to the 'OFF' position.

**WARNING**

Risk of fire and explosion! If the burner fails to ignite, turn the control knob off (clockwise) and also turn the cylinder valve off. Wait five minutes before attempting to relight with ignition sequence.

### Before First Use

- Before cooking for the first time, operate the pizza oven for about 15 minutes with the lid closed and the gas turned on LOW. This will "heat clean" the internal parts and dissipate odour from the painted finish

### After Each Use

- Clean your pizza oven after each use.
- DO NOT use abrasive or flammable cleaners, as it will damage the parts of the product and may start a fire. Clean with warm soapy water.

---

## CLEANING AND CARE

---

**WARNING**

Risk of fire and burns! All cleaning and maintenance should be carried out when the pizza oven is cool and with the fuel supply turned OFF at the gas cylinder.

### Cleaning

- “Burning off” the pizza oven after every use (for approx. 15 minutes) will keep excessive food residue to a minimum.

### Outside Surfaces

- Use mild detergent or baking soda and hot water solution.
- Non-abrasive scouring powder can be used on stubborn stains, then rinse with water.

### Inside Surfaces (Lid)

- If the inside surface of the pizza oven lid has the appearance of peeling paint, baked on grease build-up has turned to carbon and is flaking off.
- Clean thoroughly with strong hot soapy water solution.
- Rinse with water and allow to completely dry.
- NEVER USE OVEN CLEANER.

### Inside Surfaces (Bottom)

- Remove residue using brush, scraper and/or cleaning pad then wash with a soapy water solution.
- Rinse with water and allow to dry.

### Cooking Grid

- Use a mild soapy water solution.
- Non-abrasive scouring power can be used on stubborn stains then rinse with water.

### Cleaning the Burner Assembly

- Turn the gas OFF at the control knob and disconnect the cylinder.
- Remove cooling grate.
- Clean the burner with a soft brush or blow clean with compressed air and wipe with a cloth.
- Clean any clogged ports with a pipe cleaner or stiff wire (such as an opened paper clip).



- Inspect burner for any damage (cracks or holes). If damage is found, replace with a new burner. Reinstall the burner, check to ensure that the Gas valve orifices are correctly positioned and secured inside the burner inlet.

### To Check for Leaks

If you smell gas:( In the event of gas leakage found)

- Turn off the gas supply at the gas cylinder valve.
- Ensure the control valve is "OFF".
- Connect the regulator to the cylinder and ON/OFF valve to the burner, ensure the connections are secure then turn ON the gas.
- Brush the soapy water onto the hose and all joints. If bubbles appear you have a leak, which must be rectified before use. Retest after fixing the fault.
- Turn off the gas supply at the gas container after use.
- If leakage is detected again and cannot be rectified. Do not attempt to cure leakage but consult your gas dealer.

### Servicing

- Your gas pizza oven should be serviced annually by a competent registered person.

## TROUBLESHOOTING

Problem	Possible Cause	Solution
Burners will not light using the ignition system.	LP gas cylinder is empty.	Replace with full cylinder.
	Faulty regulator.	Have regulator checked or replace.
	Obstructions in burner.	Clean burner.
	Obstructions in gas jets or gas hose.	Clean jets and gas hose.
	Electrode wire loose or disconnected on electrode or ignition unit.	Reconnect wire.
	Electrode or wire is damaged faulty push button igniter.	Change electrode and wire. Change igniter.
Burner will not light with a match.	LG gas cylinder is empty.	Replace with full cylinder.
	Faulty regulator.	Have regulator checked or replace.
	Obstructions in burner.	Clean burner.
	Obstructions in gas jets or gas hose.	Clean jets and gas hose.
Low flame or flashback (fire in burner tube-a hissing or roaring noise may be heard).	LP gas cylinder too small.	Use larger cylinder.
	Obstructions in burner.	Clean burner.
	Obstructions in gas jets or gas hose.	Clean jets and gas hose.
	Windy conditions.	Use the gas pizza oven in a more sheltered position.

---

## DISPOSAL CONSIDERATIONS

---



If there is a legal regulation for the disposal of electrical and electronic devices in your country, this symbol on the product or on the packaging indicates that this product must not be disposed of with household waste. Instead, it must be taken to a collection point for the recycling of electrical and electronic equipment. By disposing of it in accordance with the rules, you are protecting the environment and the health of your fellow human beings from negative consequences. For information about the recycling and disposal of this product, please contact your local authority or your household waste disposal service.

---

## MANUFACTURER

---

Chal-Tec GmbH, Wallstrasse 16, 10179 Berlin, Germany.



**KLARSTEIN**