



Peggy Sue BT

Plattenspieler  
Turntables

Tocadiscos  
Platine vinyle  
Giradischi

10035748 10035749 10035750

auna

[www.auna-multimedia.com](http://www.auna-multimedia.com)



**Sehr geehrter Kunde,**

wir gratulieren Ihnen zum Erwerb Ihres Gerätes. Lesen Sie die folgenden Hinweise sorgfältig durch und befolgen Sie diese, um möglichen Schäden vorzubeugen. Für Schäden, die durch Missachtung der Hinweise und unsachgemäßen Gebrauch entstehen, übernehmen wir keine Haftung. Scannen Sie den folgenden QR-Code, um Zugriff auf die aktuellste Bedienungsanleitung und weitere Informationen rund um das Produkt zu erhalten.




---

## INHALTSVERZEICHNIS

---

Sicherheitshinweise 4
Geräteübersicht 4
Tasten und Anschlüsse 5
Inbetriebnahme und Bedienung 5
Pflege und Wartung 6
Spezielle Entsorgungshinweise für Verbraucher in Deutschland 8
Hinweise zur Entsorgung 10
Konformitätserklärung 10

English 11
Español 17
Français 23
Italiano 29

---

## TECHNISCHE DATEN

---

Artikelnummer	10035748, 10035749, 10035750
Stromversorgung	220-240 V ~ 50/60 Hz
Netzteil	9 V DC
BT	Class 2
BT Frequenz	2402-2480 MHz
BT Sendeleistung (max.)	2 dBm

## SICHERHEITSHINWEISE

1. Wählen Sie einen sicheren Standort aus und stellen Sie das Gerät nicht in direktes Sonnenlicht oder neben eine Wärmequelle.
2. Vermeiden Sie Umgebungen, an denen das Gerät Vibrationen, übermäßigem Staub, Kälte oder Feuchtigkeit ausgesetzt ist.
3. Um Stromschläge zu vermeiden, darf das Gehäuse nicht geöffnet werden. Sollte ein Fremdkörper versehentlich in das Innere des Gerätes gelangen, wenden Sie sich bitte an einen Fachhändler.
4. Reinigen Sie das Gerät nicht mit chemischen Lösemitteln, da diese die Oberfläche beschädigen könnte. Benutzen Sie zur Reinigung ein sauberes, trockenes Tuch.
5. Bewahren Sie dieses Handbuch zur späteren Verwendung auf.

## GERÄTEÜBERSICHT

- 1 Verschlüsse
- 2 Schutzhaube
- 3 Power-Leuchte
- 4 Ein-Schalter/  
Lautstärkereglern
- 5 Kopfhörer-  
anschluss
- 6 Lautsprecher
- 7 Tonarm
- 8 Tonabnehmer
- 9 Griff
- 10 Drehteller
- 11 USB-Anschluss



## TASTEN UND ANSCHLÜSSE



## INBETRIEBNAHME UND BEDIENUNG

### Netzanschluss

Stellen Sie sicher, dass die Netzspannung Ihres Hauses mit der Betriebsspannung des Gerätes übereinstimmt. Schließen Sie das Netzteil an und stecken Sie den Stecker in die Steckdose.

### Verstärkeranschluss (optional)

Sie können die Musik entweder über die eingebauten Lautsprecher des Plattenspielers hören oder den Plattenspieler an Ihr bestehendes HiFi-System anschließen. Verbinden Sie den Plattenspieler mit einem Cinch-Kabel (nicht im Lieferumfang enthalten) mit dem Line-Eingang Ihres Mischpults oder Verstärkers.

### USB-Aufnahme

- 1 Wählen Sie den Plattenspieler-Modus.
- 2 Schließen Sie den USB-Speicher an und drücken Sie 2x auf die REC-Taste. Die BT-Leuchte geht an und signalisiert, dass die Aufnahme gestartet wird.
- 3 Wenn Sie die Aufnahme beenden möchten, drücken Sie erneut auf REC oder heben Sie den Tonarm an.

### USB-Titel abspielen

Wählen Sie den USB-Modus. Es ertönt ein Signalton und die Musik wird automatisch abgespielt.

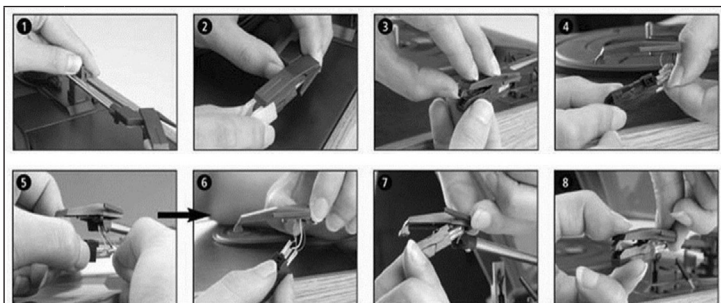
### BT-Modus

Wählen Sie den BT-Modus. Es ertönt ein Signalton und die BT-Leuchte geht an. Öffnen Sie die BT-Geräteliste auf ihrem Smartphone und wählen Sie „Jerry Lee“ aus. Sobald die Geräte erfolgreich verbunden sind, ertönt ein Signalton.

## PFLEGE UND WARTUNG

### So ersetzen Sie die Kartusche (Nadel)

**Hinweis:** Bevor Sie die Kartusche austauschen, schalten Sie das Gerät aus und ziehen Sie den Stecker aus der Steckdose.



1	Lösen Sie die Tonarm-Verriegelung.
2	Entfernen Sie den Tonabnehmer.
3	Trennen Sie die Kartusche vom Sockel.

4	Entfernen Sie alle Audiokabel.
5	Gehen Sie nun in umgekehrter Reihenfolge vor.
6	Befestigen Sie die Audiokabel.
7	Setzen Sie die neue Kartusche auf den Sockel.
8	Schließen Sie den Tonabnehmer.


**Hinweis:** Führen Sie den Austausch der Kartusche mit äußerster Sorgfalt durch, damit der Tonarm und die Audiokabel nicht beschädigt werden.

### Hinweise zu Reinigung und Pflege

- Öffnen und schließen sie den Deckels vorsichtig.
- Berühren Sie die Nadelspitze nicht mit den Fingern und vermeiden Sie es, die Nadel gegen den Plattenteller oder die Plattenkante zu stoßen.
- Reinigen Sie die Nadelspitze häufig. Verwenden Sie dafür eine weiche Bürste.
- Wenn Sie eine Nadelreinigungsflüssigkeit verwenden müssen, verwenden Sie diese sehr sparsam.
- Wischen Sie das Gehäuse des Plattenspielers vorsichtig mit einem weichen Tuch ab. Verwenden Sie nur eine kleine Menge Geschirrspülmittel, um den Plattenspieler zu reinigen.
- Verwenden Sie zur Reinigung niemals scharfe Reiniger oder Lösemittel.

## SPEZIELLE ENTSORGUNGSHINWEISE FÜR VERBRAUCHER IN DEUTSCHLAND

Entsorgen Sie Ihre Altgeräte fachgerecht. Dadurch wird gewährleistet, dass die Altgeräte umweltgerecht verwertet und negative Auswirkungen auf die Umwelt und menschliche Gesundheit vermieden werden. Bei der Entsorgung sind folgende Regeln zu beachten:

- Jeder Verbraucher ist gesetzlich verpflichtet, Elektro- und Elektronikaltgeräte (Altgeräte) sowie Batterien und Akkus getrennt vom Hausmüll zu entsorgen. Sie erkennen die entsprechenden Altgeräte durch folgendes Symbol der durchgestrichene Mülltonne (WEEE Symbol). 
- Sie haben Altbatterien und Altkumulatoren, die nicht vom Altgerät umschlossen sind, sowie Lampen, die zerstörungsfrei aus dem Altgerät entnommen werden können, vor der Abgabe an einer Entsorgungsstelle vom Altgerät zerstörungsfrei zu trennen.
- Bestimmte Lampen und Leuchtmittel fallen ebenso unter das Elektro- und Elektronikgesetz und sind dementsprechend wie Altgeräte zu behandeln. Ausgenommen sind Glühlampen und Halogenlampen. Entsorgen Sie Glühlampen und Halogenlampen bitte über den Hausmüll, sofern Sie nicht das WEEE Symbol tragen.
- Jeder Verbraucher ist für das Löschen von personenbezogenen Daten auf dem Elektro- bzw. Elektronikgerät selbst verantwortlich.

### Rücknahmepflicht der Vertreiber

Vertreiber mit einer Verkaufsfläche für Elektro- und Elektronikgeräte von mindestens 400 Quadratmetern sowie Vertreiber von Lebensmitteln mit einer Gesamtverkauffläche von mindestens 800 Quadratmetern, die mehrmals im Kalenderjahr oder dauerhaft Elektro- und Elektronikgeräte anbieten und auf dem Markt bereitstellen, sind verpflichtet,

- 1 bei der Abgabe eines neuen Elektro- oder Elektronikgerätes an einen Endnutzer ein Altgerät des Endnutzers der gleichen Geräteart, das im Wesentlichen die gleichen Funktionen wie das neue Gerät erfüllt, am Ort der Abgabe oder in unmittelbarer Nähe hierzu unentgeltlich zurückzunehmen und
- 2 auf Verlangen des Endnutzers Altgeräte, die in keiner äußeren Abmessung größer als 25 Zentimeter sind, im Einzelhandelsgeschäft oder in unmittelbarer Nähe hierzu unentgeltlich zurückzunehmen; die Rücknahme darf nicht an den Kauf eines Elektro- oder Elektronikgerätes geknüpft werden und ist auf drei Altgeräte pro Geräteart beschränkt.



- Bei einem Vertrieb unter Verwendung von Fernkommunikationsmitteln ist die unentgeltliche Abholung am Ort der Abgabe auf Elektro- und Elektronikgeräte der Kategorien 1, 2 und 4 gemäß § 2 Abs. 1 ElektroG, nämlich „Wärmeüberträger“, „Bildschirmgeräte“ (Oberfläche von mehr als 100 cm<sup>2</sup>) oder „Großgeräte“ (letztere mit mindestens einer äußeren Abmessung über 50 Zentimeter) beschränkt. Für andere Elektro- und Elektronikgeräte (Kategorien 3, 5, 6) ist eine Rückgabemöglichkeit in zumutbarer Entfernung zum jeweiligen Endnutzer zu gewährleisten.
- Altgeräte dürfen kostenlos auf dem lokalen Wertstoffhof oder in folgenden Sammelstellen in Ihrer Nähe abgegeben werden:  
[www.take-e-back.de](http://www.take-e-back.de)
- Für Elektro- und Elektronikgeräte der Kategorien 1, 2 und 4 anbieten wir auch die Möglichkeit einer unentgeltlichen Abholung am Ort der Abgabe. Beim Kauf eines Neugeräts haben Sie die Möglichkeit eine Altgerätabholung über die Webseite auszuwählen.
- Batterien können überall dort kostenfrei zurückgegeben werden, wo sie verkauft werden (z. B. Super-, Bau-, Drogeriemarkt). Auch Wertstoff- und Recyclinghöfe nehmen Batterien zurück. Sie können Batterien auch per Post an uns zurücksenden. Altbatterien in haushaltsüblichen Mengen können Sie direkt bei uns von Montag bis Freitag zwischen 08:00 und 16:00 Uhr unter der folgenden Adresse unentgeltlich zurückgeben:

**Chal-Tec Fulfillment GmbH**  
**Norddeutschlandstr. 3**  
**47475 Kamp-Lintfort**

- Wichtig zu beachten ist, dass Lithiumbatterien aus Sicherheitsgründen vor der Rückgabe gegen Kurzschluss gesichert werden müssen (z. B. durch Abkleben der Pole).
- Finden sich unter der durchgestrichenen Mülltonne auf der Batterie zusätzlich die Zeichen Cd, Hg oder Pb ist das ein Hinweis darauf, dass die Batterie gefährliche Schadstoffe enthält. (»Cd« steht für Cadmium, »Pb« für Blei und »Hg« für Quecksilber).

### **Hinweis zur Abfallvermeidung**

Indem Sie die Lebensdauer Ihrer Altgeräte verlängern, tragen Sie dazu bei, Ressourcen effizient zu nutzen und zusätzlichen Müll zu vermeiden. Die Lebensdauer Ihrer Altgeräte können Sie verlängern indem Sie defekte Altgeräte reparieren lassen. Wenn sich Ihr Altgerät in gutem Zustand befindet, könnten Sie es spenden, verschenken oder verkaufen.

---

## HINWEISE ZUR ENTSORGUNG

---



Wenn es in Ihrem Land eine gesetzliche Regelung zur Entsorgung von elektrischen und elektronischen Geräten gibt, weist dieses Symbol auf dem Produkt oder auf der Verpackung darauf hin, dass dieses Produkt nicht im Hausmüll entsorgt werden darf. Stattdessen muss es zu einer Sammelstelle für das Recycling von elektrischen und elektronischen Geräten gebracht werden. Durch regelkonforme Entsorgung schützen Sie die Umwelt und die Gesundheit Ihrer Mitmenschen vor negativen Konsequenzen. Informationen zum Recycling und zur Entsorgung dieses Produkts, erhalten Sie von Ihrer örtlichen Verwaltung oder Ihrem Hausmüllentsorgungsdienst.

Dieses Produkt enthält Batterien. Wenn es in Ihrem Land eine gesetzliche Regelung zur Entsorgung von Batterien gibt, dürfen die Batterien nicht im Hausmüll entsorgt werden. Informieren Sie sich über die örtlichen Bestimmungen zur Entsorgung von Batterien. Durch regelkonforme Entsorgung schützen Sie die Umwelt und die Gesundheit Ihrer Mitmenschen vor negativen Konsequenzen.

---

## KONFORMITÄTSERKLÄRUNG

---

**Hersteller:**

Chal-Tec GmbH, Wallstraße 16, 10179 Berlin, Deutschland.

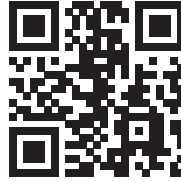
**Importeur für Großbritannien:**

Berlin Brands Group UK Limited  
PO Box 42  
272 Kensington High Street  
London, W8 6ND  
United Kingdom

Hiermit erklärt Chal-Tec GmbH, dass der Funkanlagentyp Peggy Sue der Richtlinie 2014/53/EU entspricht. Der vollständige Text der EU-Konformitätserklärung ist unter der folgenden Internetadresse verfügbar: [use.berlin/10035748](http://use.berlin/10035748)

**Dear Customer,**

Congratulations on purchasing this device. Please read the following instructions carefully and follow them to prevent possible damages. We assume no liability for damage caused by disregard of the instructions and improper use. Scan the QR code to get access to the latest user manual and more product information.




---

## CONTENTS

---

Safety Instructions	12
Product Overview	12
Buttons and Jacks	13
Start and Operation	13
Care and Maintenance	14
Disposal Considerations	16
Declaration of Conformity	16

---

## TECHNICAL DATA

---

Item number	10035748, 10035749, 10035750
Power supply	220-240 V ~ 50/60 Hz
Power adaptor	9 V DC
BT	Class 2
BT frequency	2402-2480 MHz
BT radio-frequency power (max.)	2 dBm

## SAFETY INSTRUCTIONS

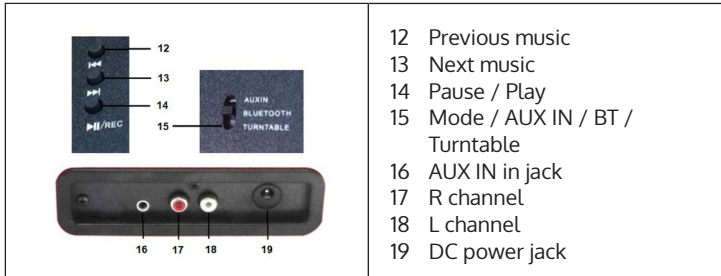
1. Choose a safe location and avoid placing the unit in direct sunlight or near any heat source.
2. Avoid environments subject to vibration, excessive dust, cold or moisture.
3. Due to the risk of electrical shock, do not open the cabinet. Should a foreign object accidentally find its way into the interior of the unit, contact your local dealer.
4. Do not attempt to clean the unit with chemical solvents as this might damage the finishing. A clean, dry cloth is recommended for cleaning.
5. Keep this manual for future reference.

## PRODUCT OVERVIEW

- 1 Lock catch
- 2 Dust cover
- 3 Power light
- 4 Volume control
- 5 Headphone jack
- 6 Speaker
- 7 Tone arm
- 8 Cartridge
- 9 Carrying handle
- 10 Turntable plate
- 11 USB connector



## BUTTONS AND JACKS



- 12 Previous music
- 13 Next music
- 14 Pause / Play
- 15 Mode / AUX IN / BT / Turntable
- 16 AUX IN in jack
- 17 R channel
- 18 L channel
- 19 DC power jack

## START AND OPERATION

### Mains Connection

Ensure that the mains voltage of your home corresponds to the operating voltage of the unit. Your unit is ready to be connected to a mains voltage of 9 V DC adaptor.

### Amplifier Connection (optional)

Whilst you can listen to your new turntable using the built in speakers you may wish to connect it to your existing Hi Fi system. Connect the audio plugs to the Line input on your mixer or amplifier using an RCA cable (not supplied)

### USB recording

- 1 Select the turntable mode.
- 2 Connect the USB memory and press the REC button twice. The BT light goes on and indicates that recording is being started.
- 3 To stop recording, press REC again or raise the tone arm.

### USB player

Select USB mode. A beep will sound and the music will play automatically.

### BT mode

Select the BT mode. A signal tone sounds and the BT lamp lights up. Open the BT device list on your smartphone and select „Jerry Lee“. As soon as the devices are successfully connected, an acoustic signal sounds.

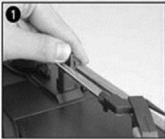

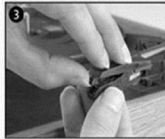


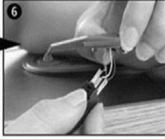
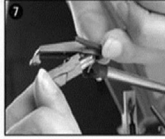

---

## CARE AND MAINTENANCE

---

### Installing a new stylus cartridge

**Note:** Before replacing the cartridge, turn off the unit and unplug it from the power outlet.

			
			
1	Release the tonearm lock.		
2	Remove the cartridge.		
3	Disconnect the cartridge from the base.		

4	Remove all audio cables.
5	Now proceed in reverse order.
6	Attach the audio cables.
7	Place the new cartridge on the base.
8	Close the cartridge.

**Note:** Replace the cartridge with extreme care to avoid damaging the tonearm and audio cables.

### Notes on cleaning and care

- When opening or closing the turntable cover, handle it gently.
- Do not touch the needle tip with your fingers; avoid bumping the needle against the turntable platter or record edge.
- Frequently clean the needle tip-use a soft brush in a "back-to-front" motion only.
- If you must use a needle cleaning fluid, use very sparingly.
- Gently wipe the turntable player housing with a soft cloth. Use only a small amount of mild detergent to clean the turntable player.
- Never apply harsh chemicals or solvents to any part of the turntable system.

---

## DISPOSAL CONSIDERATIONS

---



If there is a legal regulation for the disposal of electrical and electronic devices in your country, this symbol on the product or on the packaging indicates that this product must not be disposed of with household waste. Instead, it must be taken to a collection point for the recycling of electrical and electronic equipment. By disposing of it in accordance with the rules, you are protecting the environment and the health of your fellow human beings from negative consequences. For information about the recycling and disposal of this product, please contact your local authority or your household waste disposal service.

This product contains batteries. If there is a legal regulation for the disposal of batteries in your country, the batteries must not be disposed of with household waste. Find out about local regulations for disposing of batteries. By disposing of them in accordance with the rules, you are protecting the environment and the health of your fellow human beings from negative consequences.

---

## DECLARATION OF CONFORMITY

---

**Manufacturer:**

Chal-Tec GmbH, Wallstrasse 16, 10179 Berlin, Germany.

**Importer for Great Britain:**

Berlin Brands Group UK Limited  
PO Box 42  
272 Kensington High Street  
London, W8 6ND  
United Kingdom

Hereby, Chal-Tec GmbH declares that the radio equipment type Peggy Sue is in compliance with Directive 2014/53/EU. The full text of the EU declaration of conformity is available at the following internet address: [use.berlin/10035748](http://use.berlin/10035748)

**For Great Britain:** Hereby, Chal-Tec GmbH declares that the radio equipment type Peggy Sue is in compliance with the relevant statutory requirements. The full text of the declaration of conformity is available at the following internet address: [use.berlin/10035748](http://use.berlin/10035748)



**Estimado cliente:**

Le felicitamos por la adquisición de este producto. Lea atentamente las siguientes instrucciones y sígalas para evitar posibles daños. No asumimos ninguna responsabilidad por los daños causados por el incumplimiento de las instrucciones y el uso inadecuado. Escanee el siguiente código QR para obtener acceso a la última guía del usuario y más información sobre el producto.




---

## ÍNDICE

---

Indicaciones de seguridad	18
Vista general del aparato	18
Botones y conexiones	19
Puesta en funcionamiento	19
Limpieza y cuidado	20
Retirada del aparato	22
Declaración de conformidad	22

---

## DATOS TÉCNICOS

---

Número de artículo	10035748, 10035749, 10035750
Fuente de alimentación	220-240 V ~ 50/60 Hz
Cable de alimentación	9 V DC
BT	Clase 2
BT frecuencia	2402-2480 MHz
BT potencia de radiofrecuencia (max.)	2 dBm

## INDICACIONES DE SEGURIDAD

1. Instale el aparato en un lugar seguro, lejos de la luz directa del sol o una fuente de calor.
2. Evite entornos en los que el aparato estaría expuesto a vibraciones, polvo, humedad o frío.
3. Para evitar una descarga eléctrica, no abra la carcasa del aparato. Si se ha introducido accidentalmente un objeto extraño en el interior del aparato, póngase en contacto con un especialista técnico.
4. No limpie el aparato con disolventes químicos, ya que podrían dañar la superficie. Utilice un paño seco y limpio.
5. Conserve este manual de instrucciones para futuras consultas.

## VISTA GENERAL DEL APARATO

- 1 Cierre
- 2 Tapa
- 3 Indicador de funcionamiento
- 4 Perilla de encendido/ regulador de volumen
- 5 Entrada para auriculares
- 6 Altavoz
- 7 Brazo
- 8 Cápsula
- 9 Empuñadura
- 10 Giradiscos
- 11 Conexión USB



## BOTONES Y CONEXIONES



## PUESTA EN FUNCIONAMIENTO

### Conexión a red eléctrica

Asegúrese de que su suministro eléctrico coincide con el que figura en la placa de características técnicas del aparato. Conecte el cable de alimentación y el enchufe a la toma de corriente.

### Conexión a un amplificador (opcional)

Puede escuchar música a través del altavoz integrado en el tocadiscos o conectar el tocadiscos a un sistema HiFi. Conecte el tocadiscos mediante un cable RCA (no incluido en el envío) a una entrada de línea de su mesa de mezclas o amplificador.

### Grabación mediante USB

- 1 Seleccione el modo de plato giratorio.
- 2 Conecte la memoria USB y pulse dos veces el botón REC. La luz BT se enciende e indica que se está iniciando la grabación.
- 3 Para detener la grabación, pulse REC de nuevo o levante el brazo de tono.

### Reproducir una pista mediante USB

Seleccione el modo USB. Sonará un pitido y la música se reproducirá automáticamente.

### Modo Bluetooth

Seleccione el modo BT. Suena una señal acústica y se enciende la lámpara BT. Abra la lista de dispositivos BT en su smartphone y seleccione „Jerry Lee”. En cuanto los aparatos se conectan con éxito, suena una señal acústica.

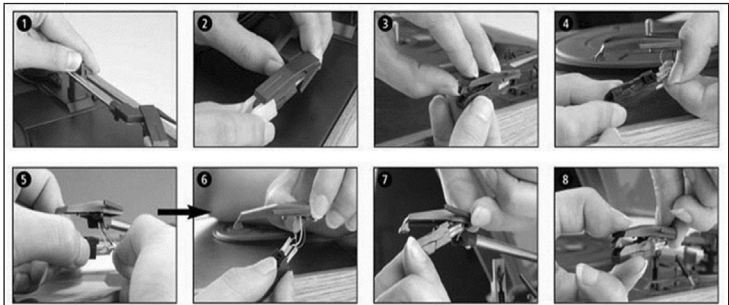
---

## LIMPIEZA Y CUIDADO

---

### Cambiar el cartucho (aguja)

**Atención:** Antes de cambiar el cartucho, apague el dispositivo y desconecte el enchufe de la toma de corriente.



1	Desbloquee el cierre del brazo.
2	Retire la cápsula.
3	Separe el cartucho de la base.

4	Retire todos los cables.
5	Ahora, proceda en orden invertido.
6	Conecte todos los cables.
7	Coloque un cartucho nuevo en la base.
8	Coloque la cápsula.

**Atención:** Cambie el cartucho con mucho cuidado para no dañar el brazo y los cables de audio.

### Notas sobre la limpieza y el mantenimiento

- Abra y cierra la tapa con cuidado.
- No toque la aguja con los dedos y evite empujarla contra el giradiscos o el borde del disco.
- Limpie la punta de la aguja regularmente. Utilice para ello un cepillo suave.
- Si necesita emplear un líquido para limpiar la aguja, utilícelo con moderación.
- Limpie la carcasa del tocadiscos con cuidado, utilizando un paño húmedo. Utilice solamente un poco de producto de limpieza para limpiar el tocadiscos.
- No utilice productos de limpieza abrasivos o disolventes.

---

## RETIRADA DEL APARATO

---



Si en su país existe una disposición legal relativa a la eliminación de aparatos eléctricos y electrónicos, este símbolo estampado en el producto o en el embalaje advierte que no debe eliminarse como residuo doméstico. En lugar de ello, debe depositarse en un punto de recogida de reciclaje de aparatos eléctricos y electrónicos. Una gestión adecuada de estos residuos previene consecuencias potencialmente negativas para el medio ambiente y la salud de las personas. Puede consultar más información sobre el reciclaje y la eliminación de este producto contactando con su administración local o con su servicio de recogida de residuos.

Este producto contiene baterías. Si en su país existe una disposición legal relativa a la eliminación de baterías, estas no deben eliminarse como residuo doméstico. Infórmese sobre la normativa vigente relacionada con la eliminación de baterías. Una gestión adecuada de estos residuos previene consecuencias potencialmente negativas para el medio ambiente y la salud de las personas.

---

## DECLARACIÓN DE CONFORMIDAD

---

**Fabricante:**

Chal-Tec GmbH, Wallstraße 16, 10179 Berlín, Alemania.

**Importador para Gran Bretaña:**

Berlin Brands Group UK Limited  
 PO Box 42  
 272 Kensington High Street  
 London, W8 6ND  
 United Kingdom

Por la presente, Chal-Tec GmbH declara que el tipo de equipo radioeléctrico Peggy Sue es conforme con la Directiva 2014/53/UE. El texto completo de la declaración UE de conformidad está disponible en la dirección Internet siguiente: [use.berlin/10035748](http://use.berlin/10035748)

Chère cliente, cher client,

Toutes nos félicitations pour l'acquisition de ce nouvel appareil. Veuillez lire attentivement et respecter les instructions de ce mode d'emploi afin d'éviter d'éventuels dommages. Nous ne saurions être tenus pour responsables des dommages dus au non-respect des consignes et à la mauvaise utilisation de l'appareil. Scannez le QR-Code pour obtenir la dernière version du mode d'emploi et des informations supplémentaires concernant le produit.




---

## SOMMAIRE

---

Consignes de sécurité	24
Aperçu de l'appareil	24
Touches et connexions	25
Mise en marche et utilisation	25
Entretien et maintenance	26
Conseils pour le recyclage	28
Déclaration de conformité	28

---

## FICHE TECHNIQUE

---

Numéro d'article	10035748, 10035749, 10035750
Alimentation	220-240 V ~ 50/60 Hz
Adaptateur secteur	9 V DC
BT	Classe 2
BT fréquence	2402-2480 MHz
BT puissance de radiofréquence (max.)	2 dBm

## CONSIGNES DE SÉCURITÉ

1. Choisissez un emplacement sûr et ne placez pas l'appareil à l'ensoleillement direct ou près d'une source de chaleur.
2. Évitez les environnements dans lesquels l'appareil serait exposé aux vibrations, à une poussière excessive, au froid ou à l'humidité.
3. Pour éviter les chocs électriques, n'ouvrez pas le boîtier. Si un corps étranger pénètre accidentellement dans l'appareil, veuillez contacter un revendeur spécialisé.
4. Ne nettoyez pas l'appareil avec des solvants chimiques, car cela pourrait endommager la surface. Utilisez un chiffon propre et sec pour le nettoyage.
5. Gardez ce manuel pour vous y référer ultérieurement.

## APERÇU DE L'APPAREIL

- 1 Fermetures
- 2 Couvercle de protection
- 3 Témoin de marche
- 4 Bouton de marche / réglage du volume
- 5 Prise casque
- 6 Enceinte
- 7 Bras de lecture
- 8 Tête de lecture
- 9 Poignée
- 10 Plateau tournant
- 11 Port USB





## TOUCHES ET CONNEXIONS



## MISE EN MARCHÉ ET UTILISATION

### Branchement au secteur

Assurez-vous que la tension secteur de votre maison correspond à la tension de fonctionnement de l'appareil. Branchez l'adaptateur sur l'appareil et branchez la fiche dans la prise.

### Branchement d'un amplificateur (facultatif)

Vous pouvez soit écouter la musique à travers les haut-parleurs intégrés de la platine, soit connecter la platine à votre système hi-fi existant. Connectez la platine vinyle à l'entrée ligne de votre console de mixage ou amplificateur avec un câble RCA (non fourni).

### Enregistrement USB

- 1 Sélectionner le mode table tournante.
- 2 Connectez la mémoire USB et appuyez deux fois sur le bouton REC. Le voyant BT s'allume et indique que l'enregistrement est en cours.
- 3 Pour arrêter l'enregistrement, appuyez à nouveau sur REC ou levez le bras de tonalité.

## Lecture de titres USB

Sélectionnez le mode USB. Un bip retentit et la musique est diffusée automatiquement.

## Mode BT

Sélectionnez le mode BT. Un signal sonore retentit et le témoin BT s'allume. Ouvrez la liste des appareils BT sur votre smartphone et sélectionnez „Jerry Lee“. Dès que les appareils sont connectés avec succès, un signal sonore retentit.

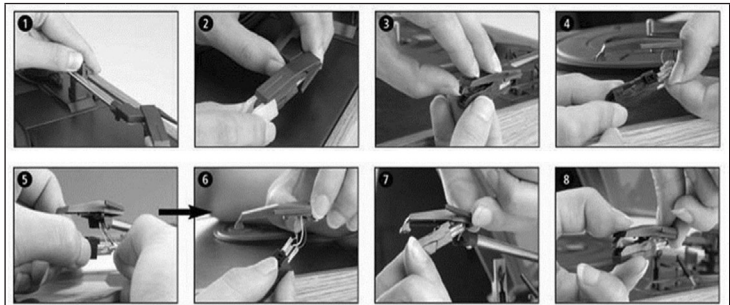
---

# ENTRETIEN ET MAINTENANCE

---

## Comment remplacer la cartouche (aiguille)

**Remarque :** Avant de remplacer la cartouche, éteignez l'appareil et débranchez la fiche.



1	Desserrez le verrou du bras de lecture.
2	Retirez le bras de lecture.
3	Séparez la cartouche du socle.

4	Retirez tous les câbles audio.
5	Procédez maintenant dans l'ordre inverse.
6	Fixez les câbles audio.
7	Mettez la nouvelle cartouche sur le socle.
8	Fermez la cartouche.

**Remarque :** Remplacer la cartouche avec précaution afin que les câbles du bras de lecture et de l'audio ne soient pas endommagés.

### Conseils de nettoyage et d'entretien

- Ouvrez et fermez le couvercle avec précaution.
- Ne touchez pas la pointe de l'aiguille avec vos doigts et évitez de cogner l'aiguille contre le plateau tournant ou le bord de la platine.
- Nettoyez fréquemment la pointe de l'aiguille. Utilisez une brosse douce pour cela.
- Si vous devez utiliser un nettoyant pour aiguilles, utilisez-le avec parcimonie.
- Essuyez soigneusement le boîtier du tourne-disque avec un chiffon doux. Utilisez seulement une petite quantité de détergent à vaisselle pour nettoyer le plateau tournant.
- N'utilisez jamais de détergents agressifs ou de solvants pour le nettoyage.

## CONSEILS POUR LE RECYCLAGE



S'il existe une réglementation pour l'élimination ou le recyclage des appareils électriques et électroniques dans votre pays, ce symbole sur le produit ou sur l'emballage indique que cet appareil ne doit pas être jeté avec les ordures ménagères. Vous devez le déposer dans un point de collecte pour le recyclage des équipements électriques et électroniques.

La mise au rebut conforme aux règles protège l'environnement et la santé de vos semblables des conséquences négatives. Pour plus d'informations sur le recyclage et l'élimination de ce produit, veuillez contacter votre autorité locale ou votre service de recyclage des déchets ménagers.

Ce produit contient des piles. S'il existe une réglementation pour l'élimination ou le recyclage des piles dans votre pays, vous ne devez pas les jeter avec les ordures ménagères. Renseignez-vous sur les dispositions locales relatives à la collecte des piles usagées. La mise au rebut conforme aux règles protège l'environnement et la santé de vos semblables des conséquences négatives.

## DÉCLARATION DE CONFORMITÉ



**Fabricant :**

Chal-Tec GmbH, Wallstraße 16, 10179 Berlin, Allemagne.

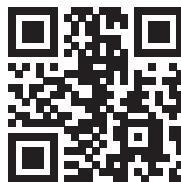
**Importateur pour la Grande Bretagne :**

Berlin Brands Group UK Limited  
PO Box 42  
272 Kensington High Street  
London, W8 6ND  
United Kingdom

Le soussigné, Chal-Tec GmbH, déclare que l'équipement radioélectrique du type Peggy Sue est conforme à la directive 2014/53/UE. Le texte complet de la déclaration UE de conformité est disponible à l'adresse internet suivante : [use.berlin/10035748](http://use.berlin/10035748)

**Gentile cliente,**

La ringraziamo per aver acquistato il dispositivo. La preghiamo di leggere attentamente le seguenti istruzioni per l'uso e di seguirle per evitare possibili danni. Non ci assumiamo alcuna responsabilità per danni scaturiti da una mancata osservazione delle avvertenze di sicurezza e da un uso improprio del dispositivo. Scansionare il codice QR seguente, per accedere al manuale d'uso più attuale e per ricevere informazioni sul prodotto.




---

## INDICE

---

Avvertenze di sicurezza	30
Descrizione del prodotto	30
Tasti e collegamenti	31
Messa in funzione e utilizzo	31
Pulizia e manutenzione	32
Smaltimento	34
Dichiarazione di conformità	34

---

## DATI TECNICI

---

Articolo numero	10035748, 10035749, 10035750
Alimentazione	220-240 V ~ 50/60 Hz
Alimentatore	9 V DC
BT	Classe 2
BT frequenza	2402-2480 MHz
BT potenza a radiofrequenza (max.)	2 dBm

## AVVERTENZE DI SICUREZZA

1. Scegliere un luogo sicuro e non esporre il dispositivo alla luce diretta del sole o vicino ad una fonte di calore.
2. Evitare ambienti soggetti a vibrazioni, polvere eccessiva, freddo o umidità.
3. Per evitare scosse elettriche, non rimuovere il coperchio. In caso di penetrazione accidentale di corpi estranei all'interno dell'apparecchio, rivolgersi ad un rivenditore specializzato.
4. Non pulire il dispositivo con solventi chimici, in quanto potrebbero danneggiare le superfici. Per la pulizia utilizzare un panno pulito e asciutto.
5. Conservare il manuale di istruzioni per consultazioni future.

## DESCRIZIONE DEL PRODOTTO

- 1 Chiusure
- 2 Coperchio di protezione
- 3 Spia di accensione
- 4 Interruttore di accensione/ controllo volume
- 5 Attacco cuffie
- 6 Altoparlanti
- 7 Braccio
- 8 Pick-up
- 9 Impugnatura
- 10 Giradischi
- 11 Collegamento USB



## TASTI E COLLEGAMENTI



## MESSA IN FUNZIONE E UTILIZZO

### Collegamento alla rete elettrica

Assicurarsi che la tensione domestica corrisponda alla tensione del dispositivo. Collegare l'alimentatore e inserire la spina nella presa.

### Collegamento amplificatore (opzionale)

È possibile ascoltare la musica attraverso gli altoparlanti integrati del giradischi o collegare il giradischi ad un sistema HiFi. Collegare il giradischi all'ingresso line del mixer o dell'amplificatore utilizzando un cavo RCA (non incluso nella consegna).

### Registrazione USB

- 1 Selezionare il modo operativo dell'unità di rotazione.
- 2 Collegare la memoria USB e premere due volte il tasto REC. La spia BT si accende e indica che la registrazione è in corso.
- 3 Per interrompere la registrazione, premere nuovamente REC o alzare il braccio del tono.

### Riprodurre brano USB

Selezionare il modo USB. Viene emesso un segnale acustico e la musica viene riprodotta automaticamente.

### Modalità BT

Selezionare il modo BT. Viene emesso un segnale acustico e la spia BT si accende. Aprire l'elenco dei dispositivi BT sullo smartphone e selezionare „Jerry Lee“. Non appena i dispositivi sono collegati correttamente, viene emesso un segnale acustico.

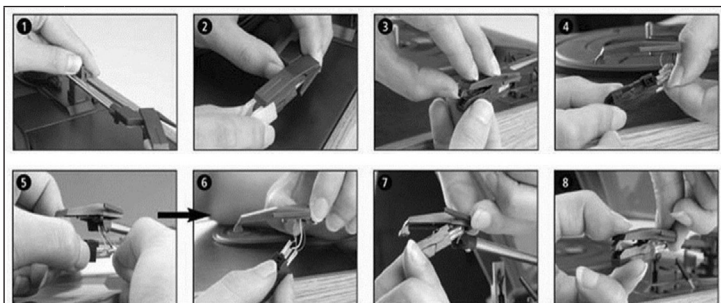
---

## PULIZIA E MANUTENZIONE

---

### Sostituire la cartuccia (ago)

**Nota:** prima di sostituire la cartuccia, spegnere il dispositivo e staccarlo dalla presa.



1	Rilasciare il blocco del braccio.
2	Rimuovere il pick-up.
3	Rimuovere la cartuccia dalla base



4	Rimuovere tutti i cavi audio.
5	Procedere ora in ordine inverso.
6	Collegare i cavi audio.
7	Collocare la nuova cartuccia sulla base.
8	Chiudere il pick-up.

**Nota:** sostituire la cartuccia con estrema cautela per evitare di danneggiare il braccio e i cavi audio.

### Note per la pulizia e la manutenzione

- Aprire e chiudere il coperchio con cautela.
- Non toccare la punta dell'ago con le dita ed evitare di urtare l'ago contro il giradischi o con il bordo del giradischi.
- Pulire frequentemente la punta dell'ago utilizzando una spazzola morbida.
- Se è necessario, utilizzare un liquido per la pulizia degli aghi.
- Pulire accuratamente l'alloggiamento del giradischi con un panno morbido. Usare solo una piccola quantità di detersivo per piatti per pulire il giradischi.
- Non utilizzare mai detergenti o solventi abrasivi per la pulizia.

---

## SMALTIMENTO

---



Se nel proprio paese si applicano le regolamentazioni inerenti lo smaltimento di dispositivi elettrici ed elettronici, questo simbolo sul prodotto o sulla confezione segnala che questi prodotti non possono essere smaltiti con i rifiuti normali e devono essere portati a un punto di raccolta di dispositivi elettrici ed elettronici. Grazie al corretto smaltimento dei vecchi dispositivi si tutela il pianeta e la salute delle persone da possibili conseguenze negative. Informazioni riguardanti il riciclo e lo smaltimento di questi prodotti si ottengono presso l'amministrazione locale oppure il servizio di gestione dei rifiuti domestici.

Il prodotto contiene batterie. Se nel proprio paese si applicano le regolamentazioni inerenti lo smaltimento di batterie, non possono essere smaltite con i normali rifiuti domestici. Preghiamo di informarvi sulle regolamentazioni vigenti sullo smaltimento delle batterie. Grazie al corretto smaltimento dei vecchi dispositivi si tutela l'ambiente e la salute delle persone da conseguenze negative.

---

## DICHIARAZIONE DI CONFORMITÀ

---

**Produttore:**

Chal-Tec GmbH, Wallstraße 16, 10179 Berlino, Germania.

**Importatore per la Gran Bretagna:**

Berlin Brands Group UK Limited  
PO Box 42  
272 Kensington High Street  
London, W8 6ND  
United Kingdom

Il fabbricante, Chal-Tec GmbH, dichiara che il tipo di apparecchiatura radio Peggy Sue è conforme alla direttiva 2014/53/UE. Il testo completo della dichiarazione di conformità UE è disponibile al seguente indirizzo Internet: [use.berlin/10035748](http://use.berlin/10035748)



