

FunPro

fun pro 1

Scooter

10039537

10039538

10039539

10039541

10039543

10039545

10039546

10039547

10039548

10039549

10039550

Sehr geehrter Kunde,

wir gratulieren Ihnen zum Erwerb Ihres Gerätes. Lesen Sie die folgenden Hinweise sorgfältig durch und befolgen Sie diese, um möglichen Schäden vorzubeugen. Für Schäden, die durch Missachtung der Hinweise und unsachgemäßen Gebrauch entstehen, übernehmen wir keine Haftung. Scannen Sie den folgenden QR-Code, um Zugriff auf die aktuellste Bedienungsanleitung und weitere Informationen rund um das Produkt zu erhalten:



INHALTSVERZEICHNIS

Sicherheitshinweise 4
Hinweise zu den Rädern 4
Vor der Benutzung 5

English 7
Español 11
Français 15
Italiano 19

HERSTELLER & IMPORTEUR (UK)

Hersteller:

Chal-Tec GmbH, Wallstraße 16, 10179 Berlin, Deutschland.

Importeur für Großbritannien:

Berlin Brands Group UK Limited
PO Box 42
272 Kensington High Street
London, W8 6ND
United Kingdom

SICHERHEITSHINWEISE

- Die Montage des Rollers muss durch einen Erwachsenen stattfinden.
- Schrauben und andere bewegliche Teile sollten regelmäßig auf Sitz und Funktion geprüft werden.
- Der Roller darf nur von einer Person zur gleichen Zeit genutzt werden
- Es empfiehlt sich Sicherheitsausrüstung wie Helm und Protektoren zu tragen - besonders zu Beginn, wenn die Fahreigenschaften noch nicht so bekannt sind.
- Leiten Sie Ihr Kind zu Beginn an und lassen Sie es erst alleine fahren, wenn Sie sicher sind, das es den Roller ausreichend beherrscht.
- Der Roller fährt wunderbar bei trockenem Wetter. Bei Nasser Fahrbahn und Regen oder anderem Niederschlag funktioniert die Bremse nicht mehr wie gewohnt und auch sonst können sich die Fahreigenschaften verändern. Wir empfehlen deshalb, nicht bei Niederschlag und Nässe zu fahren.
- Ein fun pro Roller kann schnell werden - mit der Geschwindigkeit steigt aber auch das Risiko für Stürze. Wir empfehlen deshalb immer nur so schnell zu fahren, das man immer sicher absteigen kann. Erklären Sie Ihrem Kind, dass Geschwindigkeit auch Risiken birgt.
- Überprüfen Sie regelmäßig den korrekten Sitz aller Schrauben und Verbindungen.
- Nehmen Sie bitte keine Modifikationen am Roller vor. Wir können nur im Werkzustand die gewohnte fun pro Qualität und Sicherheit garantieren.

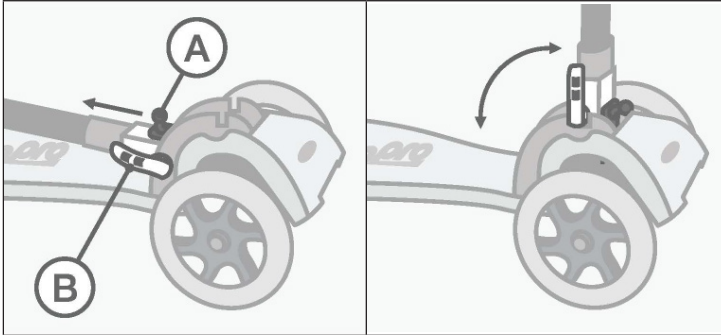
HINWEISE ZU DEN RÄDERN

Die Räder dieses Rollers sind mit ABEC7-Lagern ausgestattet. Diese werden halbautomatisch gefettet und dann verkapselt. Durch unterschiedliche Füllgrade kann es sein, das die Räder ohne Belastung unterschiedlich leicht zu drehen sind. Dies ist kein Qualitätsproblem! Sobald der Roller auf dem Boden steht und belastet wird, drehen sich die Räder normal.

VOR DER BENUTZUNG

1. Lenker aufstellen

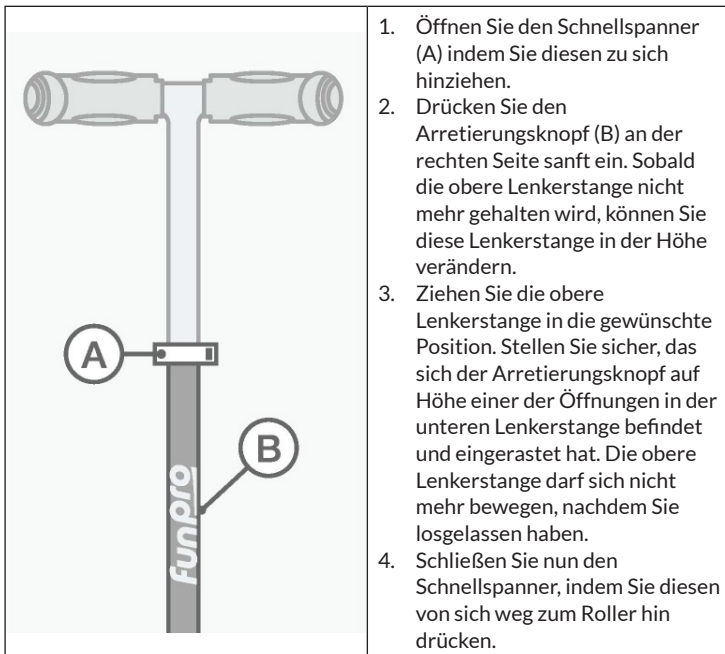
Die Lenkerstange ist mit einem Klappmechanismus versehen. So können Sie den Lenker aufstellen und sichern, bzw. Wieder einklappen:



1. Öffnen und lösen Sie den Schnellspanner. Hierzu den Schnellspanner vom Roller wegziehen (A). Der Spanner öffnet um 180°. Danach mit Drehbewegungen gegen den Uhrzeigersinn die Schraube öffnen (B).
2. Heben Sie die Lenkerstange am Griff in Fahrtrichtung so weit an, bis die Bolzen der Lenkerstange in die Öffnung des Lenkerfußes in der 12 Uhr Position einrasten. Lassen Sie die Lenkerstange los. Diese sollte nun selbständig in einer aufrechten Position stehen bleiben und durch die Bolzen in den Öffnungen gehalten werden.
3. Sichern Sie die Lenkerstange indem Sie den Schnellspanner im Uhrzeigersinn festdrehen. Nun schließen Sie den Schnellspanner indem Sie den Bügel von sich weg zum Roller hin zu drücken. Wenn der Schnellspanner nicht geschlossen werden kann, setzen Sie keine Gewalt ein. In diesem Fall ist die Schraube zu weit zuge dreht. Lockern Sie die Schraube jeweils eine volle Umdrehung und versuchen Sie erneut den Schnellspanner zu schließen.
4. Zum Umklappen der Lenkerstange verfahren Sie in umgedrehter Reihenfolge.

2. Höhe einstellen

Die Höhenverstellung können Sie nutzen, um den Lenker an die Körpergröße der fahrenden Person anzupassen. Im Idealfall werden die Arme am Ellbogen um ca. 45° angewinkelt.



Dear customer,

Congratulations on the purchase of your appliance. Please read the following instructions carefully and follow them to prevent potential damage. We accept no liability for damage caused by disregarding the instructions or improper use. Please scan the QR code to access the latest operating instructions and for further information about the product.



CONTENTS

Safety Instructions 8
Notes on the wheels 8
Before use 9

MANUFACTURER & IMPORTER (UK)

Manufacturer:

Chal-Tec GmbH, Wallstraße 16, 10179 Berlin, Germany.

Importer for Great Britain:

Berlin Brands Group UK Limited
PO Box 42
272 Kensington High Street
London, W8 6ND
United Kingdom

SAFETY INSTRUCTIONS

- The scooter must be assembled by an adult.
- Screws and other moving parts should be checked regularly for fit and function.
- The scooter may only be used by one person at a time
- It is advisable to wear safety equipment such as helmets and protectors - especially at the beginning when the riding characteristics are not yet so familiar.
- Guide your child at the beginning and only let him/her ride alone when you are sure that he/she can handle the scooter sufficiently.
- The scooter rides wonderfully in dry weather. When the road is wet and it is raining or there is other precipitation, the brakes no longer function as usual and the driving characteristics can also change in other ways. We therefore recommend not to drive in precipitation and wet conditions.
- One fun per scooter can be fast - but with speed comes the risk of falls. We therefore recommend that you only ride as fast as you can safely dismount. Explain to your child that speed also involves risks.
- Regularly check the correct fit of all screws and connections.
- Please do not make any modifications to the scooter. We can only guarantee the usual fun pro quality and safety in factory condition.

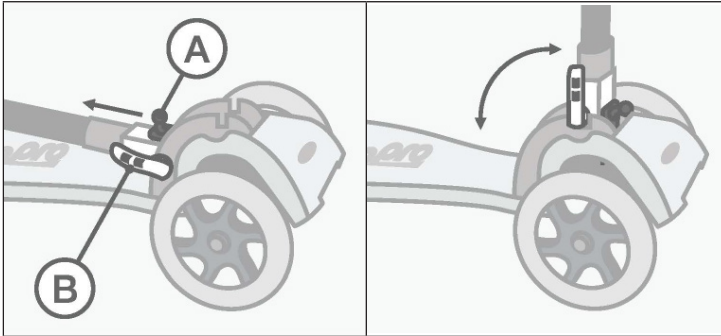
NOTES ON THE WHEELS

The wheels of this scooter are equipped with ABEC7 bearings. These are greased semi-automatically and then encapsulated. Due to different degrees of filling, it may be that the wheels turn differently easily without load. This is not a quality problem! As soon as the scooter is on the ground and loaded, the wheels turn normally.

BEFORE USE

1. Set up handlebars

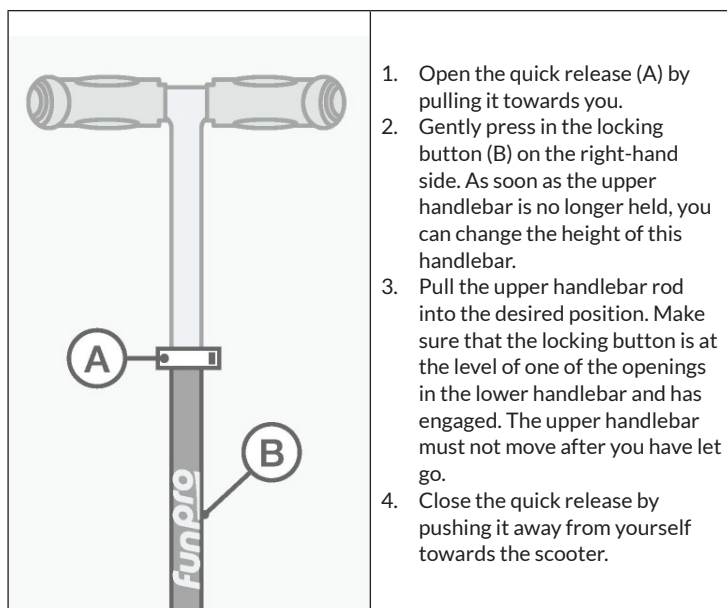
The handlebar is equipped with a folding mechanism. This allows you to set up and secure the handlebars or fold them back in again:



1. Open and release the quick release. To do this, pull the quick release away from the scooter (A). The tensioner opens 180°. Then open the screw by turning it anticlockwise (B).
2. Lift the handlebar by the handle in the direction of travel until the bolts of the handlebar engage in the opening of the handlebar base in the 12 o'clock position. Release the handlebar. This should now stand independently in an upright position and be held in place by the bolts in the openings.
3. Secure the handlebar by tightening the quick-release clockwise. Now close the quick release by pushing the bracket away from you towards the scooter. If the quick release cannot be closed, do not use force. In this case, the screw is turned too far. Loosen the screw one full turn at a time and try closing the quick release again.
4. To fold down the handlebar, proceed in reverse order.

2. Adjust height

You can use the height adjustment to adapt the handlebar to the height of the person riding. Ideally, the arms are bent at the elbow by about 45°.



Estimado cliente:

Le felicitamos por la adquisición de este producto. Lea atentamente el siguiente manual y siga cuidadosamente las instrucciones de uso con el fin de evitar posibles daños. La empresa no se responsabiliza de los daños ocasionados por un uso indebido del producto o por haber desatendido las indicaciones de seguridad. Escanee el siguiente código QR para obtener acceso al manual de usuario más reciente y otra información sobre el producto.



ÍNDICE

Indicaciones de seguridad 12

Notas sobre las ruedas 12

Antes del primer uso 13

FABRICANTE E IMPORTADOR (REINO UNIDO)

Fabricante:

Chal-Tec GmbH, Wallstraße 16, 10179 Berlín, Alemania.

Importador para el Reino Unido:

Berlin Brands Group UK Limited

PO Box 42

272 Kensington High Street

London, W8 6ND

United Kingdom

INDICACIONES DE SEGURIDAD

- El scooter debe ser montado por un adulto.
- Los tornillos y otras partes móviles deben ser revisados regularmente para comprobar su ajuste y funcionamiento.
- El scooter solo puede ser utilizado por una persona a la vez
- Es aconsejable llevar equipo de seguridad, como cascos y protectores, sobre todo al principio, cuando las características de la conducción aún no son tan familiares.
- Guíe a su hijo al principio y déjelo conducir solo cuando esté seguro de que tiene suficiente dominio del scooter.
- El scooter se conduce maravillosamente en tiempo seco. Cuando la carretera está mojada y llueve o hay otro tipo de precipitaciones, los frenos dejan de funcionar como de costumbre y las características de conducción también pueden cambiar de otras maneras. Por lo tanto, recomendamos no conducir en condiciones de precipitación y humedad.
- Una diversión por scooter puede ser rápida, pero la velocidad también aumenta el riesgo de caídas. Por lo tanto, le recomendamos que solo conduzca tan rápido como pueda bajarse de forma segura Explique a su hijo que la velocidad también implica riesgos.
- Compruebe regularmente el ajuste correcto de todos los tornillos y conexiones.
- Por favor, no realice ninguna modificación en el scooter. Solo podemos garantizar la calidad y seguridad habituales de los fun pro en condiciones de fábrica.

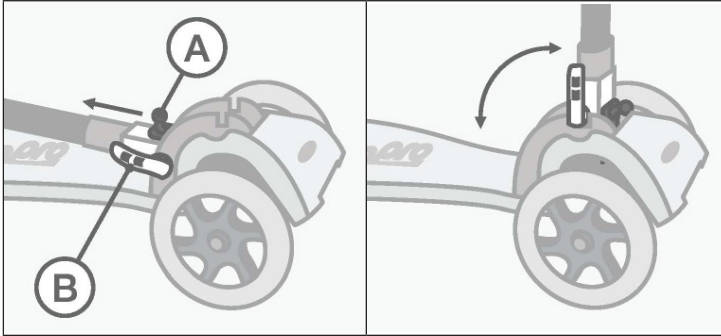
NOTAS SOBRE LAS RUEDAS

Las ruedas de este scooter están equipadas con rodamientos ABEC7. Estos se engrasan de forma semiautomática y luego se encapsulan. Debido a los diferentes grados de llenado, puede ser que las ruedas giren con diferente facilidad sin carga. ¡Esto no es un problema de calidad! En cuanto el scooter está en el suelo y cargado, las ruedas giran normalmente.

ANTES DEL PRIMER USO

1. Colocar el manillar

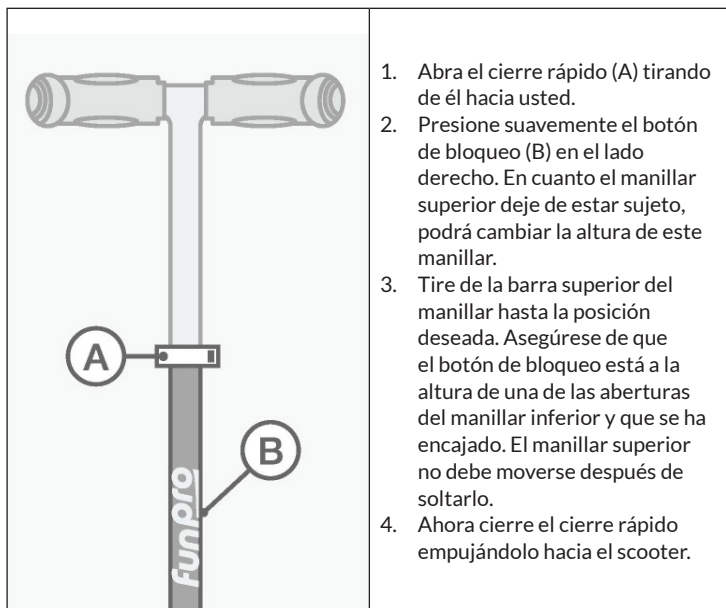
El manillar está equipado con un mecanismo de plegado. Esto le permite colocar y asegurar el manillar o plegarlo de nuevo:



1. Abra y suelte el cierre rápido. Para ello, tire del cierre rápido para separarlo del scooter (A). El tensor se abre 180°. A continuación, abra el tornillo girándolo en sentido contrario a las agujas del reloj (B).
2. Levante el manillar por la empuñadura en el sentido de la marcha hasta que los pernos del manillar encajen en la abertura de la base del manillar en la posición de las 12 horas. Suelte el manillar. Ahora debería estar en posición vertical de forma independiente y sujeta por los pernos de las aberturas.
3. Asegure el manillar apretando el cierre rápido en el sentido de las agujas del reloj. Ahora cierre el cierre rápido empujando el soporte hacia el scooter. Si el cierre rápido no puede cerrarse, no utilice la fuerza. En este caso, el tornillo está demasiado girado. Afloje el tornillo una vuelta completa cada vez e intente cerrar el cierre rápido de nuevo.
4. Para plegar el manillar, proceda en orden inverso.

2. Ajustar la altura

Puede utilizar el ajuste de altura para adaptar el manillar a la altura de la persona que conduce. Lo ideal es que los brazos estén doblados en el codo unos 45°.



Cher client, chère cliente,

Toutes nos félicitations pour l'acquisition de ce nouvel appareil. Lisez attentivement les indications suivantes et suivez-les pour éviter d'éventuels dommages. Nous ne saurions être tenus pour responsables des dommages dus au non-respect des consignes et à la mauvaise utilisation de l'appareil. Scannez le QR-Code pour obtenir la dernière version du mode d'emploi ainsi que d'autres informations concernant le produit :



SOMMAIRE

Consignes de sécurité 16
Remarques sur les roues 16
Avant utilisation 17

FABRICANT ET IMPORTATEUR (GB)

Fabricant :

Chal-Tec GmbH, Wallstraße 16, 10179 Berlin, Allemagne.

Importateur pour la Grande Bretagne :

Berlin Brands Group UK Limited
PO Box 42
272 Kensington High Street
London, W8 6ND
United Kingdom

CONSIGNES DE SÉCURITÉ

- Le montage de la trottinette doit être effectué par un adulte.
- Il convient de vérifier régulièrement le serrage et le bon fonctionnement des vis et autres pièces mobiles.
- La trottinette ne doit être utilisée que par une seule personne à la fois
- Il est recommandé de porter des équipements de sécurité comme un casque et des protections - surtout au début, lorsque les caractéristiques de la conduite ne sont pas encore bien connues.
- Guidez votre enfant au début et ne le laissez conduire seul que lorsque vous êtes sûr qu'il maîtrise suffisamment la trottinette.
- La trottinette scooter roule merveilleusement bien par temps sec. En cas de chaussée mouillée et de pluie ou d'autres précipitations, le frein ne fonctionne plus comme d'habitude et les caractéristiques de conduite peuvent également être modifiées. Nous recommandons donc de ne pas rouler par temps de pluie ou humide.
- Une trottinette fun pro peut rouler vite - mais le risque de chute augmente avec la vitesse. Nous recommandons donc de rouler à une vitesse qui permette de descendre en toute sécurité. Expliquez à votre enfant que la vitesse comporte aussi des risques.
- Vérifiez régulièrement le bon serrage de toutes les vis et connexions.
- N'apportez aucune modification à la trottinette. Nous ne pouvons garantir la qualité et la sécurité fun pro habituelles qu'à l'état d'usine.

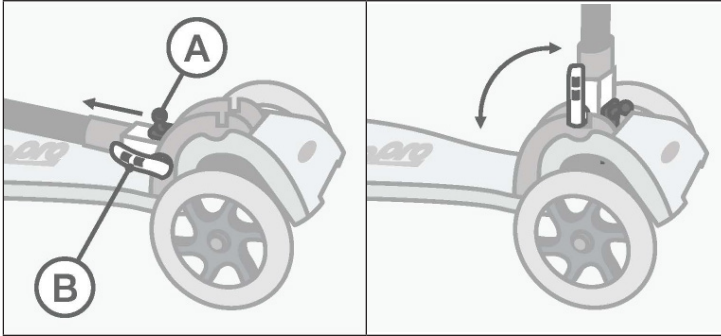
REMARQUES SUR LES ROUES

Les roues de cette trottinette sont équipées de roulements ABEC7. Ceux-ci sont graissés de manière semi-automatique puis encapsulés. En raison des différents degrés de remplissage, il se peut que les roues tournent plus ou moins facilement sans charge. Il ne s'agit pas d'un problème de qualité ! Dès que la trottinette est posée sur le sol et en charge, les roues tournent normalement.

AVANT UTILISATION

1. Installez le guidon

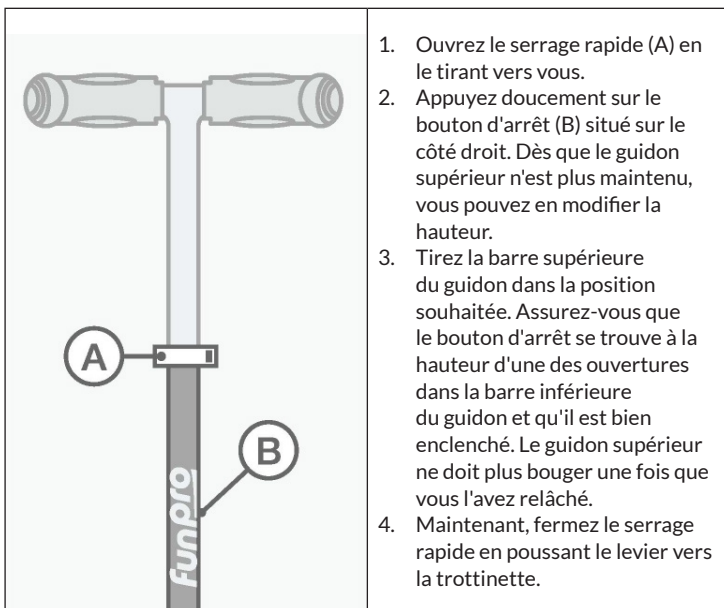
Le guidon est doté d'un mécanisme de pliage. Vous pouvez ainsi relever et sécuriser le guidon, ou le replier :



1. Ouvrez et desserrez le serrage rapide. Pour ce faire, éloignez le serrage rapide de la trottinette (A). Le serrage rapide s'ouvre à 180°. Ensuite, ouvrez la vis en effectuant des mouvements de rotation dans le sens inverse des aiguilles d'une montre (B).
2. Soulevez la barre du guidon par la poignée dans le sens de la marche jusqu'à ce que les boulons de la barre du guidon s'enclenchent dans l'ouverture de la base du guidon à la position 12 heures. Relâchez la barre du guidon. Celle-ci devrait maintenant se tenir d'elle-même en position verticale et être maintenue dans les ouvertures par les boulons.
3. Fixez le guidon en tournant le dispositif de serrage rapide dans le sens des aiguilles d'une montre. Maintenant, fermez le serrage rapide en poussant le levier loin de vous vers la trottinette. Si le serrage rapide ne peut pas se fermer, ne forcez pas. Cela veut dire que la vis est trop serrée. Desserrez la vis d'un tour complet à chaque fois et essayez à nouveau de fermer le serrage rapide.
4. Pour rabattre le guidon, procédez dans l'ordre inverse.

2. Régler la hauteur

Vous pouvez utiliser le réglage de la hauteur pour adapter le guidon à la taille de l'utilisateur. Dans l'idéal, les bras sont pliés à environ 45° au niveau du coude.



Gentile cliente,

la ringraziamo per l'acquisto del dispositivo. La preghiamo di leggere attentamente le seguenti istruzioni per l'uso e di seguirle per evitare possibili danni. Non ci assumiamo alcuna responsabilità per danni scaturiti da una mancata osservanza delle avvertenze di sicurezza e da un uso improprio del dispositivo. Scansionare il codice QR seguente per accedere al manuale d'uso più attuale e ricevere informazioni sul prodotto.



INDICE

Avvertenze di sicurezza 20

Note sulle ruote 20

Prima dell'uso 21

PRODUTTORE E IMPORTATORE (UK)

Produttore:

Chal-Tec GmbH, Wallstraße 16, 10179 Berlino, Germania.

Importatore per la Gran Bretagna:

Berlin Brands Group UK Limited

PO Box 42

272 Kensington High Street

London, W8 6ND

United Kingdom

AVVERTENZE DI SICUREZZA

- Il monopattino deve essere montato da un adulto.
- Le viti e le altre parti mobili devono essere controllate regolarmente per verificarne l'idoneità e il funzionamento.
- Il monopattino può essere usato solo da una persona alla volta.
- Si consiglia di indossare attrezzature di sicurezza come caschi e protezioni - soprattutto all'inizio, quando il comportamento su strada non è ancora così familiare.
- Guidare il proprio figlio all'inizio e lasciarlo andare da solo soltanto quando si è sicuri che possa gestire il monopattino.
- Il monopattino si guida alla perfezione se il tempo è asciutto. Quando la strada è bagnata e piove o ci sono altre precipitazioni, i freni non funzionano più come di consueto e la guidabilità può subire modifiche. Raccogliamo quindi di non guidare in caso di precipitazioni e se piove.
- Un monopattino fun pro può essere veloce, ma con la velocità aumenta il rischio di cadere. Raccogliamo quindi di andare solo alla velocità con cui si può smontare in sicurezza. Spiegare al proprio figlio che la velocità comporta anche dei rischi.
- Controllare regolarmente il corretto montaggio di tutte le viti e dei collegamenti.
- Si prega di non apportare alcuna modifica al monopattino. Possiamo solo garantire la solita qualità fun pro e la sicurezza in condizioni di fabbrica.

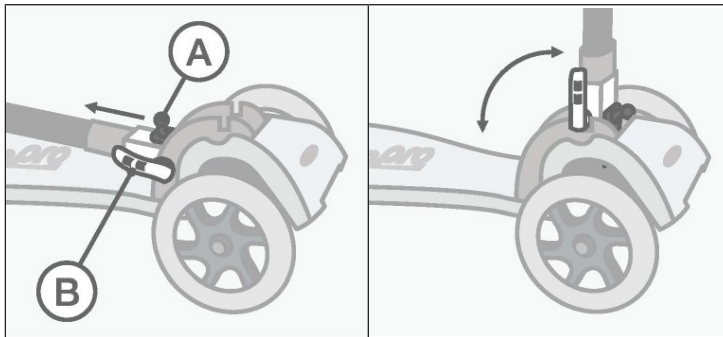
NOTE SULLE RUOTE

Le ruote di questo monopattino sono dotate di cuscinetti ABEC7, che vengono lubrificati in modo semi-automatico e poi incapsulati. A causa dei diversi gradi di riempimento, può essere che le ruote girino più o meno facilmente senza carico. Ciò non dipende dalla qualità! Non appena il monopattino viene messo a terra ed è carico, le ruote girano normalmente.

PRIMA DELL'USO

1. Montare il manubrio

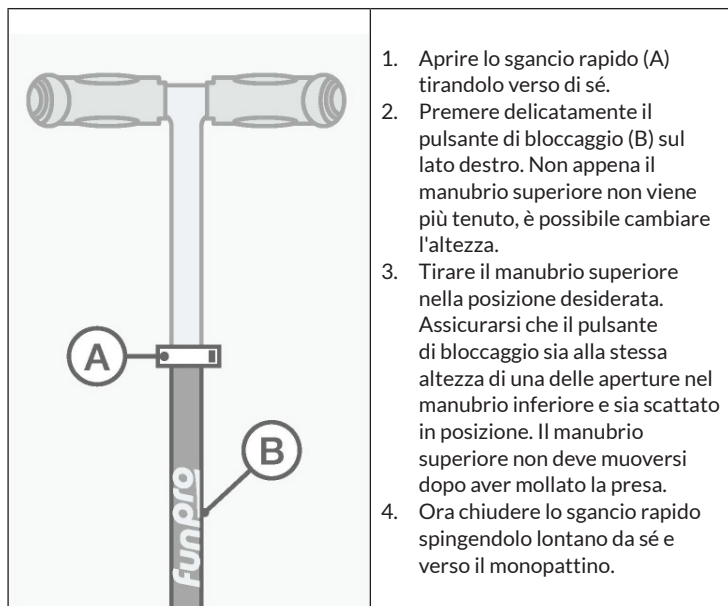
Il manubrio è dotato di un meccanismo pieghevole. In questo modo lo si può sistemare, fissare e ripiegare:



1. Aprire e rilasciare lo sgancio rapido. Per farlo basta tirarlo via dal monopattino (A). Il tenditore si apre di 180°. Poi aprire la vite girandola in senso antiorario (B).
2. Sollevare il manubrio per la maniglia nella direzione di marcia fino a quando i bulloni del manubrio si incastrano nell'apertura della base di attacco del manubrio a ore 12. Rilasciare il manubrio, che dovrebbe stare autonomamente in posizione verticale ed essere tenuto in posizione dai bulloni nelle aperture.
3. Fissare il manubrio stringendo lo sgancio rapido in senso orario. Ora chiudere lo sgancio rapido spingendo la staffa lontano da sé e verso il monopattino. Se lo sgancio rapido non può essere chiuso, non forzarlo. In questo caso, la vite è stata stretta eccessivamente. Allentare la vite di un giro completo alla volta e provare a chiudere nuovamente lo sgancio rapido.
4. Per ripiegare il manubrio, procedere in senso inverso.

2. Regolare l'altezza

È possibile regolare l'altezza per adattare il manubrio all'altezza della persona che guida. In teoria le braccia sono piegate di circa 45°.



**BERLIN
BRANDS
GROUP®**



KLARSTEIN



auna



blumfeldt

brunolie



sleepwise



CAPITAL SPORTS