

GRILLMEILE 4400

Elektrogrill
Electric Grill
Barbecue électrique
Plancha eléctrica
Griglia elettrica

10039914 10039915 10039916



COOKINGCO
OOKINGCOO
KINGCOOKIN
INGCOOKING
COOKINGCO
OOKINGCOO
KINGCOOKIN
INGCOOKING

KLARSTEIN

www.klarstein.com

Sehr geehrter Kunde,

wir gratulieren Ihnen zum Erwerb Ihres Gerätes. Lesen Sie die folgenden Hinweise sorgfältig durch und befolgen Sie diese, um möglichen Schäden vorzubeugen. Für Schäden, die durch Missachtung der Hinweise und unsachgemäßen Gebrauch entstehen, übernehmen wir keine Haftung. Scannen Sie den folgenden QR-Code, um Zugriff auf die aktuellste Bedienungsanleitung und weitere Informationen rund um das Produkt zu erhalten.



INHALTSVERZEICHNIS

| |
|--|
| Sicherheitshinweise 4 |
| Aufstellung 5 |
| Bedienung 6 |
| Reinigung und Wartung 6 |
| Explosionszeichnung 8 |
| Spezielle Entsorgungshinweise für Verbraucher in Deutschland 9 |
| Hinweise zur Entsorgung 11 |
| Hersteller & Importeur (UK) 11 |

| |
|-------------|
| English 13 |
| Français 21 |
| Español 29 |
| Italiano 37 |

TECHNISCHE DATEN

| | |
|-------------------------|------------------------------|
| Artikelnummer | 10039914, 10039915, 10039916 |
| Stromversorgung | 220–240 V~ 50–60 Hz |
| Einstellbare Temperatur | 50–300 °C |
| Leistung | 2 x 2200 W |

SICHERHEITSHINWEISE

- Schließen Sie das Gerät so an, dass der Netzstecker jederzeit leicht zugänglich ist.
- Untersuchen Sie das Netzkabel regelmäßig auf Beschädigungen. Falls das Netzkabel beschädigt ist, muss es vom Hersteller oder einem autorisierten Fachbetrieb oder einer ähnlich qualifizierten Person ersetzt werden.
- Reparaturen dürfen nur von Fachpersonal ausgeführt werden, versuchen Sie nicht das Gerät selbst zu reparieren.
- Schließen Sie das Gerät nicht an einen Timer oder eine ferngesteuerte Steckdose an.
- Tauchen Sie das Gerät, das Netzkabel und den Stecker niemals in Wasser oder andere Flüssigkeiten.
- Fassen Sie den Stecker nicht mit nassen Händen an.
- Ziehen sie den Stecker nicht am Kabel aus der Steckdose, sondern halten Sie ihn beim Abziehen mit der Hand fest.
- Benutzen Sie das Kabel nicht als Handgriff.
- Verlegen Sie das Kabel so, dass keiner darüber stolpert.
- Lassen Sie das Kabel nicht über scharfe Kanten verlaufen.
- Benutzen Sie das Gerät nicht in nassen Räumen oder im Regen.
- Stellen Sie das Gerät so auf, dass es nicht in Wasser fallen kann. Sollte es doch in Wasser fallen, ziehen Sie sofort den Stecker aus der Steckdose und fassen Sie das Gerät erst dann an.
- Ziehen Sie den Stecker aus der Steckdose wenn Sie das Gerät nicht mehr benutzen.
- Halten Sie das Gerät fern von offenem Feuer und Wärmequellen.
- Kinder ab 8 Jahren, psychisch, sensorisch und körperlich eingeschränkte Menschen dürfen das Gerät nur benutzen, wenn sie vorher von einer für sie verantwortlichen Aufsichtsperson ausführlich mit den Funktionen und den Sicherheitsvorkehrungen vertraut gemacht wurden und die damit verbundenen Risiken verstehen.
- Halten Sie Kinder vom Grill fern und lassen Sie das Gerät während des Betriebs nicht unbeaufsichtigt.
- Stellen Sie das Gerät auf einen stabilen, ebenen Untergrund.
- Achten Sie darauf, dass sich um den Grill herum keine leicht entzündlichen Gegenstände und Materialien befinden.
- Halten Sie mindestens 30 cm Abstand zu Wänden.
- Fassen Sie während des Betriebs nicht den Grillrost oder andere heiße Oberflächen an.
- Bewegen Sie das Gerät erst wenn es komplett abgekühlt ist. Fassen Sie das Gerät nur an den dafür vorgesehenen Griffen an.
- Stellen Sie das Gerät nur auf hitzeunempfindliche Oberflächen. Stellen Sie das Gerät so auf, dass es nicht zu nah am Rand steht.
- Um einen Hitzestau zu vermeiden, stellen Sie das Gerät nicht direkt unter Küchenschränke oder regale.
- Stellen Sie das Gerät nicht auf oder in die Nähe eines Herdes.
- Setzen Sie das Gerät nicht allzu hohen Temperaturen und Wetterschwankungen

aus.

- Befüllen Sie den Grill niemals mit Flüssigkeiten.
- Falls Teile beschädigt sind, benutzen Sie den Grill nicht weiter.

AUFSTELLUNG

**WARNUNG: GEFAHR VON PERSONENVERLETZUNGEN**

Die Installation sollte ausschließlich von hierfür qualifiziertem Personal durchgeführt werden. Eine allpolige Trennvorrichtung muss in der festen Verkabelung, unter Beachtung der nationalen Verkabelungsvorschriften, enthalten sein.

- 1 Entfernen Sie vor der ersten Installation des Geräts alle Verpackungsmaterialien vom Gerät. Entsorgen Sie die Verpackungsmaterialien fachgerecht. Sollte Verpackungsmaterial übersehen werden, kann sich dieses bei der Verwendung des Geräts entzünden oder schmelzen.
- 2 Überprüfen Sie das Gerät und das Netzkabel vor der Verwendung auf sichtbare Schäden. Verwenden Sie das Gerät keinesfalls, wenn das Netzkabel oder Gerätebestandteile beschädigt sind.
- 3 Stellen Sie sicher, dass die Spannung der Steckdose mit der auf dem Typenschild des Geräts angegebenen Spannung übereinstimmt. Sollte dies nicht der Fall sein, stecken Sie den Netzstecker des Geräts keinesfalls in die Steckdose.
- 4 Platzieren Sie das Gerät an einem gut belüfteten Ort und in sicherer Entfernung zu leicht flammbaren oder explosiven Gegenständen. Stellen Sie das Gerät auf einer horizontalen und stabilen Oberfläche ab. Achten Sie auf eine gute Hitzeverteilung. Halten Sie bei der Verwendung des Geräts zu allen Seiten einen Mindestabstand von 50 cm zu anderen Gegenständen ein, um eine ausreichende Belüftung zu gewährleisten.
- 5 Schließen Sie das Gerät unter Beachtung der nationalen Verkabelungsvorschriften und unter Beachtung des Diagramms an.

BEDIENUNG

Stellen Sie sicher, dass der Netzstecker mit einer geeigneten Steckdose (220 ~ 240 V/ 50 Hz) verbunden wird.

1. Drücken Sie, nachdem Sie die Trennvorrichtung in der festen Verkabelung integriert haben, die Einschalttaste des Geräts. Stellen Sie nun die gewünschte Betriebstemperatur ein. Die gelbe Temperaturleuchte ist an und die Arbeitsplatte ist in Betrieb. Die Temperatur kann nun mit dem Temperaturregler wie gewünscht angepasst werden.
2. Sobald die eingestellte Temperatur erreicht wurde, erlischt die gelbe Temperaturleuchte. Das Gerät kann nun verwendet werden. Sollte die Temperatur sinken, schaltet sich das Thermostat automatisch wieder ein, bis die eingestellte Temperatur erreicht ist. Dadurch wird gewährleistet, dass die eingestellte Temperatur aufrechterhalten wird.
3. Das Gerät verfügt über 2 Thermostate. Mit dem linken Thermostat wird die Temperatur der linken Heizplatte reguliert, mit dem rechten Thermostat die Temperatur der rechten Heizplatte. Beide können gleichzeitig verwendet werden.
4. Sobald die Lebensmittel fertig zubereitet sind, können diese mithilfe des Bestecks entnommen werden. Achten Sie darauf, dass das Metall beim Herausnehmen der Lebensmittel die Heizoberfläche berührt, da diese dadurch beschädigt werden könnte.
5. Die Fettfangschale an der Unterseite sammelt das überschüssige Öl der Heizplatte. Die Fettfangschale sollte regelmäßig gereinigt werden, um ein Überlaufen zu vermeiden.

REINIGUNG UND WARTUNG



WARNUNG: GEFAHR EINES STROMSCHLAGS

Schalten Sie das Gerät vor der Reinigung oder Wartung aus, indem Sie die Trennvorrichtung in der festen Verkabelung in die Aus-Position bringen.

Das Gerät darf nicht mit einem Wasserstrahl gereinigt werden, und das Gerät oder Teile des Geräts dürfen zur Reinigung nicht in Wasser getaucht werden.

Reinigung

Reinigen Sie das Gerät nach jeder Verwendung mit einem trockenen und weichen Tuch. Verwenden Sie keinesfalls scharfes Metall oder Wasser zur Reinigung. Die Fettfangschale sollte nach jeder Verwendung gereinigt werden.

Wartung

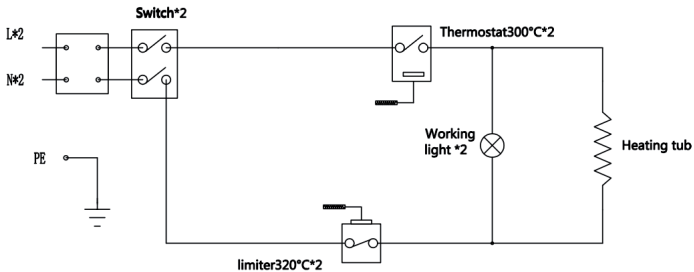
Die thermische Schutzvorrichtung schaltet die Heizelemente aus, wenn die

Temperatur während des Betriebs zu hoch ist. Bitte überprüfen Sie das Gerät, nachdem die Stromzufuhr unterbrochen wurde und das Öl auf Raumtemperatur abgekühlt ist. Öffnen Sie dann die Abdeckung der Taste RESET hinter dem Gerät und drücken Sie die Taste RESET, um das Gerät neu zu starten.

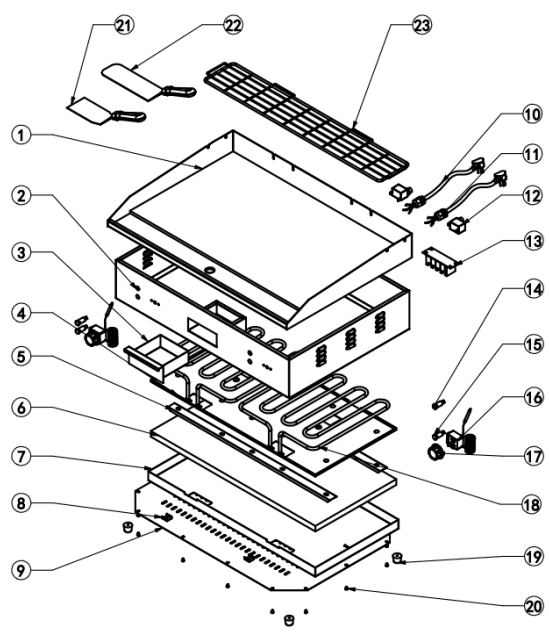
Zurücksetzen

Wenn die Temperatur zu hoch ist, wird die thermische Schutzvorrichtung aktiviert. Lassen Sie das Gerät zunächst abkühlen. Nehmen Sie die schwarze Kappe der Taste RESET und drücken Sie diese, um das Gerät zurückzusetzen. Das Gerät kann nun wiederverwendet werden.

Schaltplan




EXPLOSIONSZEICHNUNG



SPEZIELLE ENTSORGUNGSHINWEISE FÜR VERBRAUCHER IN DEUTSCHLAND

Entsorgen Sie Ihre Altgeräte fachgerecht. Dadurch wird gewährleistet, dass die Altgeräte umweltgerecht verwertet und negative Auswirkungen auf die Umwelt und menschliche Gesundheit vermieden werden. Bei der Entsorgung sind folgende Regeln zu beachten:

- Jeder Verbraucher ist gesetzlich verpflichtet, Elektro- und Elektronikaltgeräte (Altgeräte) sowie Batterien und Akkus getrennt vom Hausmüll zu entsorgen. Sie erkennen die entsprechenden Altgeräte durch folgendes Symbol der durchgestrichene Mülltonne (WEEE Symbol). 
- Sie haben Altbatterien und Altakkumulatoren, die nicht vom Altgerät umschlossen sind, sowie Lampen, die zerstörungsfrei aus dem Altgerät entnommen werden können, vor der Abgabe an einer Entsorgungsstelle vom Altgerät zerstörungsfrei zu trennen.
- Bestimmte Lampen und Leuchtmittel fallen ebenso unter das Elektro- und Elektronikgesetz und sind dementsprechend wie Altgeräte zu behandeln. Ausgenommen sind Glühlampen und Halogenlampen. Entsorgen Sie Glühlampen und Halogenlampen bitte über den Hausmüll, sofern Sie nicht das WEEE Symbol tragen.
- Jeder Verbraucher ist für das Löschen von personenbezogenen Daten auf dem Elektro- bzw. Elektronikgerät selbst verantwortlich.

Rücknahmepflicht der Vertreiber

Vertreiber mit einer Verkaufsfläche für Elektro- und Elektronikgeräte von mindestens 400 Quadratmetern sowie Vertreiber von Lebensmitteln mit einer Gesamtverkauffläche von mindestens 800 Quadratmetern, die mehrmals im Kalenderjahr oder dauerhaft Elektro- und Elektronikgeräte anbieten und auf dem Markt bereitstellen, sind verpflichtet,

- 1 bei der Abgabe eines neuen Elektro- oder Elektronikgerätes an einen Endnutzer ein Altgerät des Endnutzers der gleichen Geräteart, das im Wesentlichen die gleichen Funktionen wie das neue Gerät erfüllt, am Ort der Abgabe oder in unmittelbarer Nähe hierzu unentgeltlich zurückzunehmen und
- 2 auf Verlangen des Endnutzers Altgeräte, die in keiner äußeren Abmessung größer als 25 Zentimeter sind, im Einzelhandelsgeschäft oder in unmittelbarer Nähe hierzu unentgeltlich zurückzunehmen; die Rücknahme darf nicht an den Kauf eines Elektro- oder Elektronikgerätes geknüpft werden und ist auf drei Altgeräte pro Geräteart beschränkt.

- Bei einem Vertrieb unter Verwendung von Fernkommunikationsmitteln ist die unentgeltliche Abholung am Ort der Abgabe auf Elektro- und Elektronikgeräte der Kategorien 1, 2 und 4 gemäß § 2 Abs. 1 ElektroG, nämlich „Wärmeüberträger“, „Bildschirmgeräte“ (Oberfläche von mehr als 100 cm²) oder „Großgeräte“ (letztere mit mindestens einer äußeren Abmessung über 50 Zentimeter) beschränkt. Für andere Elektro- und Elektronikgeräte (Kategorien 3, 5, 6) ist eine Rückgabemöglichkeit in zumutbarer Entfernung zum jeweiligen Endnutzer zu gewährleisten.
- Altgeräte dürfen kostenlos auf dem lokalen Wertstoffhof oder in folgenden Sammelstellen in Ihrer Nähe abgegeben werden: www.take-e-back.de
- Für Elektro- und Elektronikgeräte der Kategorien 1, 2 und 4 anbieten wir auch die Möglichkeit einer unentgeltlichen Abholung am Ort der Abgabe. Beim Kauf eines Neugeräts haben Sie die Möglichkeit eine Altgerätabholung über die Webseite auszuwählen.
- Batterien können überall dort kostenfrei zurückgegeben werden, wo sie verkauft werden (z. B. Super-, Bau-, Drogeriemarkt). Auch Wertstoff- und Recyclinghöfe nehmen Batterien zurück. Sie können Batterien auch per Post an uns zurücksenden. Altbatterien in haushaltsüblichen Mengen können Sie direkt bei uns von Montag bis Freitag zwischen 07:30 und 15:30 Uhr unter der folgenden Adresse unentgeltlich zurückgeben:

Chal-Tec GmbH
Member of Berlin Brands Group
Handwerkerstr. 11
15366 Dahwitz-Hoppegarten
Deutschland

- Wichtig zu beachten ist, dass Lithiumbatterien aus Sicherheitsgründen vor der Rückgabe gegen Kurzschluss gesichert werden müssen (z. B. durch Abkleben der Pole).
- Finden sich unter der durchgestrichenen Mülltonne auf der Batterie zusätzlich die Zeichen Cd, Hg oder Pb ist das ein Hinweis darauf, dass die Batterie gefährliche Schadstoffe enthält. (»Cd« steht für Cadmium, »Pb« für Blei und »Hg« für Quecksilber).

Hinweis zur Abfallvermeidung

Indem Sie die Lebensdauer Ihrer Altgeräte verlängern, tragen Sie dazu bei, Ressourcen effizient zu nutzen und zusätzlichen Müll zu vermeiden. Die Lebensdauer Ihrer Altgeräte können Sie verlängern indem Sie defekte Altgeräte reparieren lassen. Wenn sich Ihr Altgerät in gutem Zustand befindet, könnten Sie es spenden, verschenken oder verkaufen.

HINWEISE ZUR ENTSORGUNG



Wenn es in Ihrem Land eine gesetzliche Regelung zur Entsorgung von elektrischen und elektronischen Geräten gibt, weist dieses Symbol auf dem Produkt oder auf der Verpackung darauf hin, dass dieses Produkt nicht im Hausmüll entsorgt werden darf. Stattdessen muss es zu einer Sammelstelle für das Recycling von elektrischen und elektronischen Geräten gebracht werden. Durch regelkonforme Entsorgung schützen Sie die Umwelt und die Gesundheit Ihrer Mitmenschen vor negativen Konsequenzen. Informationen zum Recycling und zur Entsorgung dieses Produkts, erhalten Sie von Ihrer örtlichen Verwaltung oder Ihrem Hausmüllentsorgungsdienst.

HERSTELLER & IMPORTEUR (UK)

Hersteller:

Chal-Tec GmbH, Wallstraße 16, 10179 Berlin, Deutschland.

Importeur für Großbritannien:

Berlin Brands Group UK Ltd
PO Box 1145
Oxford, OX1 9UW
United Kingdom

Dear Customer,

Congratulations on purchasing this device. Please read the following instructions carefully and follow them to prevent possible damages. We assume no liability for damage caused by disregard of the instructions and improper use. Scan the QR code to get access to the latest user manual and more product information.



CONTENTS

| | |
|------------------------------|----|
| Safety Instructions | 14 |
| Installation | 15 |
| Operating Instructions | 15 |
| Maintenance | 16 |
| Exploded View | 18 |
| Disposal Considerations | 19 |
| Manufacturer & Importer (UK) | 19 |

TECHNICAL DATA

| | |
|------------------------|------------------------------|
| Item number | 10039914, 10039915, 10039916 |
| Power supply | 220–240 V~ 50–60 Hz |
| Adjustable temperature | 50–300 °C |
| Power | 2 x 2200 W |

SAFETY INSTRUCTIONS

- Connect the device so that the mains plug is easily accessible at all times.
- Inspect the power cord regularly for damage. If the power cord is damaged, it must be replaced by the manufacturer or an authorized service center or a similarly qualified person.
- Repairs may only be carried out by qualified personnel, do not attempt to repair the device yourself.
- Do not connect the unit to a timer or a remote control power outlet.
- Never immerse the appliance, power cord or plug in water or other liquids.
- Do not handle the plug with wet hands.
- Do not pull the plug out of the socket by the cable, but hold it firmly by hand when pulling it off.
- Do not use the cable as a handle.
- Lay the cable in such a way that no one will trip over it.
- Do not let the cable run over sharp edges.
- Do not use the unit in wet rooms or in the rain.
- Place the appliance in such a way that it cannot fall into water. If it does fall into water, immediately unplug the appliance from the wall outlet and only then touch the appliance.
- Unplug the appliance from the wall outlet when it is no longer in use.
- Keep the appliance away from open fire and heat sources.
- This device may be only used by children 8 years old or older and persons with limited physical, sensory and mental capabilities and / or lack of experience and knowledge, provided that they have been instructed in use of the device by a responsible person who understands the associated risks.
- Keep children away from the grill and do not leave the appliance unattended during operation.
- Place the appliance on a stable, level surface.
- Make sure that there are no easily inflammable objects or materials around the grill.
- Keep at least 30 cm away from walls.
- Do not touch the grill grate or other hot surfaces during operation.
- Do not move the appliance until it has cooled down completely. Only touch the appliance by the handles provided for this purpose.
- Only place the appliance on surfaces that are insensitive to heat. Position the appliance so that it is not too close to the edge.
- To avoid heat build-up, do not place the appliance directly under kitchen cabinets or shelves.
- Do not place the appliance on or near a stove.
- Do not expose the appliance to excessive temperatures and weather variations.
- Never fill the grill with liquids.
- If parts are damaged, do not continue to use the grill.

INSTALLATION

**WARNING: DANGER OF PERSONAL INJURY**

THE INSTALLATION MUST BE PERFORMED BY AUTHORIZED PROFESSIONAL ONLY AND AN ALL POLES DISCONNECTION DEVICE MUST BE INCORPORATED IN THE FIXED WIRING IN ACCORDANCE WITH THE NATIONAL WIRING RULES.

- Before installing the appliance for the first time, remove all packing and foreign materials from the appliance and dispose packaging material safely according to local regulation. Any material of this sort left in the appliance may melt and/or burn when the appliance are used.
- Check for visible damage of the appliance and the power cord. Do not use the appliance any more if you find the power cord or some parts of this product are damaged.
- Check the supply voltage from the fixed wiring matches the value indicated on the appliance. Do not connect the appliance to the fixed wiring when the voltage does not match the rated value indicated on the appliance
- Place the appliance in a location with superior ventilation system and far away from tinder and explosive object, and place the appliance on a smooth horizontal and stable surface, and Keep good heat dissipation — When operating the appliance, keep at least 50mm space on all side of the appliance to allow adequate air circulation.
- Connect the appliance to the fixed wiring in accordance with the national wiring rules and connection diagram in the appliance .

OPERATING INSTRUCTIONS

Before use, please check whether the voltage of power supply is in conformity with that in the value indicated on the marking plate.

Operating steps:

1. Switching on the appliance by connecting the disconnection device in the fixed wiring, and then the indication light is on green to indicate the appliance is in STAND BY MODE. Adjust the working temperature to the required one, now working light is on yellow, the heating plate is working. After tested, the user can re-adjust the thermostat knob, select the required temperature for working again.
2. When the temperature reaches the setting one, the yellow light will turn off, then it will turn into the thermostat state, the user can start to work. When the temperature comes down, the thermostat will start working again automatically.This process is cycling repeatedly, guarantee the temperature is on the set up scope.
3. The grill with two thermostats, the left one is controlling the left heating plate's temperature and the right one is controlling the right heating plate,

- user can select each or both to use.
4. When the food is ok, the user can eat it after take out by the chopsticks, avoid to use metal to roll up or take out the food, otherwise it will hurt the surface of the heating plate.
 5. The box of bottom can be collected the remaining oil of the heating plate expediently, it should be cleaned out frequently to avoid coming out.

MAINTENANCE

**WARNING: DANGER OF ELECTRIC SHOCK**

Disconnect the appliance by setting the disconnection device in the fixed wiring in off position before cleaning or maintenance. The appliance should not be cleaned with a water jet and do not immerse the appliance or part of the appliance in water for cleaning.

Clean

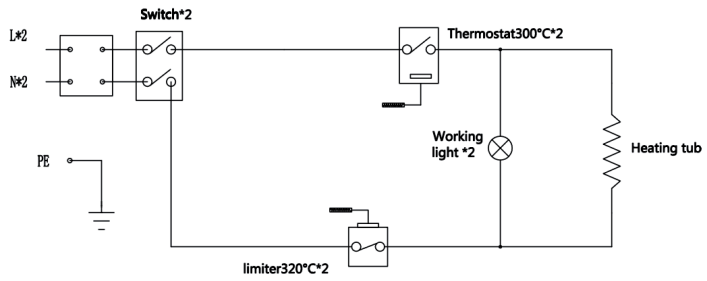
After use for each time, please clean it with soft dry fabric, avoid using sharp metal, and strictly prohibit cleaning with water.

The remaining oil of the box in the bottom should be cleaned out after each use.

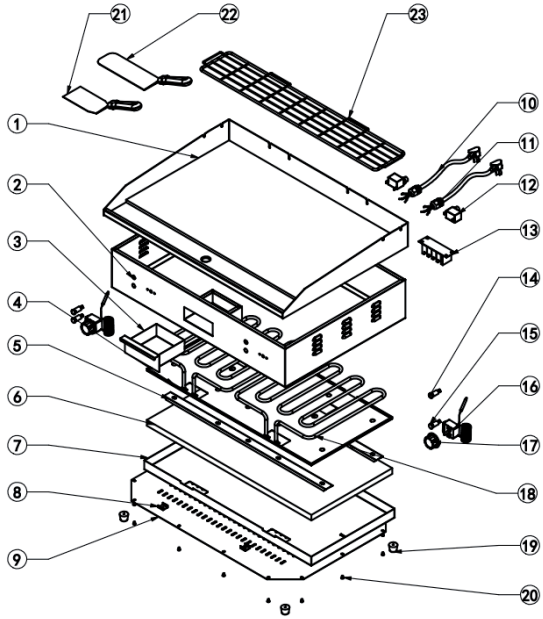
Maintenance

The thermal protective device will operate and cut off the heating elements when the temperature is too high while using. Please check the machine after the power is cut off and the oil is cooled down to room temperature. Then open the cover of the reset button behind the machine and press the reset button to restart the machine.

Electrical Diagram



EXPLODED VIEW



DISPOSAL CONSIDERATIONS



If there is a legal regulation for the disposal of electrical and electronic devices in your country, this symbol on the product or on the packaging indicates that this product must not be disposed of with household waste. Instead, it must be taken to a collection point for the recycling of electrical and electronic equipment. By disposing of it in accordance with the rules, you are protecting the environment and the health of your fellow human beings from negative consequences. For information about the recycling and disposal of this product, please contact your local authority or your household waste disposal service.

MANUFACTURER & IMPORTER (UK)

Manufacturer:

Chal-Tec GmbH, Wallstrasse 16, 10179 Berlin, Germany.

Importer for Great Britain:

Berlin Brands Group UK Ltd

PO Box 1145

Oxford, OX1 9UW

United Kingdom

Cher client, chère cliente,

Toutes nos félicitations pour l'acquisition de ce nouvel appareil. Lisez attentivement les indications suivantes et suivez-les pour éviter d'éventuels dommages. Nous ne saurions être tenus pour responsables des dommages dus au non-respect des consignes et à la mauvaise utilisation de l'appareil. Scannez le QR-Code pour obtenir la dernière version du mode d'emploi ainsi que d'autres informations concernant le produit.



SOMMAIRE

| | |
|-------------------------------|----|
| Consignes de sécurité | 22 |
| Installation | 23 |
| Utilisation | 24 |
| Nettoyage et maintenance | 24 |
| Vue éclatée | 26 |
| Informations sur le recyclage | 27 |
| Fabricant et importateur (GB) | 27 |

FICHE TECHNIQUE

| | |
|----------------------|------------------------------|
| Numéro d'article | 10039914, 10039915, 10039916 |
| Alimentation | 220-240 V~ 50-60 Hz |
| Température réglable | 50-300 °C |
| Puissance | 2 x 2200 W |

CONSIGNES DE SÉCURITÉ

- Connectez l'appareil de manière à ce que la prise d'alimentation reste facilement accessible à tout moment.
- Contrôlez régulièrement le bon état du câble d'alimentation. Si le cordon d'alimentation est endommagé, il doit être remplacé par le fabricant, un centre de service agréé ou une personne de qualification similaire.
- Les réparations ne peuvent être effectuées que par du personnel qualifié, n'essayez pas de réparer l'appareil vous-même.
- Ne connectez jamais l'appareil à une minuterie ou à une prise télécommandée.
- Ne plongez pas le cordon d'alimentation, la fiche ou l'appareil dans l'eau ou dans d'autres liquides.
- Ne touchez ni l'appareil ni la fiche avec les mains mouillées.
- Ne tirez pas sur le câble pour le débrancher, mais tirez sur la fiche elle-même.
- Ne vous servez pas du câble comme d'une poignée.
- Installez le câble secteur de manière à ce que personne ne trébuche dessus.
- Ne faites pas passer le câble sur des arêtes vives.
- N'utilisez pas l'appareil dans une pièce humide ou sous la pluie.
- Installez l'appareil de façon à ce qu'il ne tombe pas dans l'eau. S'il tombe dans l'eau, débranchez immédiatement la fiche de la prise et ne touchez ensuite l'appareil.
- Lorsque vous n'utilisez plus l'appareil, éteignez-le et débranchez la fiche de la prise.
- Tenez l'appareil éloigné des flammes nues et des sources de chaleur.
- Les enfants à partir de 8 ans et les personnes souffrant de handicaps mentaux, sensoriels et physiques ne peuvent utiliser l'appareil que s'ils ont été parfaitement familiarisés avec les fonctions et les précautions de sécurité par une personne responsable et s'ils comprennent les risques associés.
- Éloignez les enfants du barbecue et ne laissez pas l'appareil sans surveillance pendant son utilisation.
- Installez toujours l'appareil sur une surface solide et plane.
- Assurez-vous qu'il n'y a pas d'objets ou de matériaux inflammables autour du barbecue.
- Maintenez une distance d'au moins 30 cm des murs.
- Ne touchez pas la grille de cuisson ou toute autre surface chaude pendant le fonctionnement.
- Ne déplacez pas l'appareil avant qu'il ne soit complètement refroidi. Ne prenez l'appareil que par les poignées prévues à cet effet.
- Installez l'appareil sur une surface insensible à la chaleur uniquement. N'installez pas l'appareil trop près du bord.
- Pour éviter l'accumulation de chaleur, ne placez pas l'appareil directement sous les armoires de cuisine ou les étagères.
- Ne placez pas l'appareil sur ou à proximité d'une cuisinière.
- N'exposez pas l'appareil à des températures excessivement élevées et à des fluctuations climatiques.
- Ne remplissez jamais le barbecue de liquides.
- Si des pièces sont endommagées, ne continuez pas à utiliser le barbecue.

INSTALLATION

**MISE EN GARDE : RISQUE DE BLESSURES AUX PERSONNES**

L'installation ne doit être réalisée que par un professionnel qualifié. Un dispositif de déconnexion omnipolaire doit être inclus dans le câblage fixe, conformément aux réglementations nationales en matière de câblage.

- 1 Avant d'installer l'appareil pour la première fois, retirez tous les matériaux d'emballage. Jetez les matériaux d'emballage de manière conforme à la réglementation. Un matériel d'emballage oublié peut s'enflammer ou fondre lors de l'utilisation de l'appareil.
- 2 Avant d'utiliser l'appareil, inspectez-le ainsi que son câble d'alimentation pour détecter d'éventuels dommages visibles. N'utilisez jamais l'appareil certaines pièces ou son câble d'alimentation sont endommagés.
- 3 Assurez-vous que la tension d'alimentation de la prise correspond à la tension indiquée sur la plaque signalétique. Si ce n'est pas le cas, n'insérez en aucun cas la fiche secteur de l'appareil dans la prise.
- 4 Placez l'appareil dans un endroit bien ventilé et à une distance sûre des objets facilement inflammables ou explosifs. Placez l'appareil sur une surface plane et stable. Veillez à ce que la chaleur soit bien répartie. Lorsque vous utilisez l'appareil, maintenez une distance minimale de 50 cm de tous les côtés par rapport à d'autres objets afin de garantir une ventilation suffisante.
- 5 Raccordez l'appareil conformément aux réglementations nationales en matière de câblage et en respectant le schéma.

UTILISATION

Assurez-vous que la fiche d'alimentation de l'appareil est branchée dans une prise électrique appropriée.

1. Après avoir intégré le dispositif de déconnexion dans le câblage, appuyez sur le bouton d'alimentation de l'appareil. Réglez maintenant la température de fonctionnement souhaitée. Le témoin jaune de température est allumé et le plan de travail est en fonctionnement. Vous pouvez maintenant régler la température comme vous le souhaitez à l'aide du bouton de réglage.
2. Dès que la température réglée est atteinte, le témoin jaune de température s'éteint. Vous pouvez maintenant utiliser l'appareil. Si la température baisse, le thermostat se remet automatiquement en marche jusqu'à ce que la température de consigne soit atteinte. Cela garantit le maintien de la température de consigne.
3. L'appareil a 2 thermostats. Le thermostat gauche régule la température de la plaque chauffante gauche, le thermostat droit la température de la plaque chauffante droite. Les deux peuvent s'utiliser en même temps.
4. Dès que les aliments sont prêts, vous pouvez les retirer à l'aide des couverts. Veillez à ce que le métal ne touche pas la surface chauffante lorsque vous retirez les aliments, car cela pourrait l'endommager.
5. Le bac à graisse sur la face inférieure recueille l'excès d'huile de la plaque chauffante. Le bac à graisse doit être nettoyé régulièrement pour éviter tout débordement.

NETTOYAGE ET MAINTENANCE



MISE EN GARDE : RISQUE D'ÉLECTROCUTION

Avant de procéder au nettoyage ou à l'entretien, mettez l'appareil hors tension en plaçant le dispositif de déconnexion du câblage fixe en position d'arrêt.

L'appareil ne doit pas être nettoyé au jet d'eau et ni lui ni aucune de ses parties ne doivent être immergés dans l'eau pour le nettoyage.

Nettoyage

Nettoyez l'appareil après chaque utilisation avec un chiffon doux et sec. N'utilisez jamais de métal tranchant ou d'eau pour le nettoyage. Le bac à graisse doit être nettoyé après chaque utilisation.

Maintenance

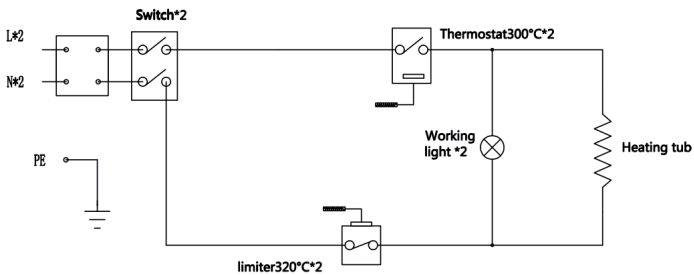
Le dispositif de protection thermique arrête les éléments chauffants si la température est trop élevée pendant le fonctionnement. Veuillez contrôler l'appareil après avoir débranché l'alimentation électrique et laissé l'huile refroidir à

température ambiante. Ouvrez ensuite le couvercle du bouton RESET situé derrière l'appareil et appuyez sur le bouton RESET pour redémarrer l'appareil.

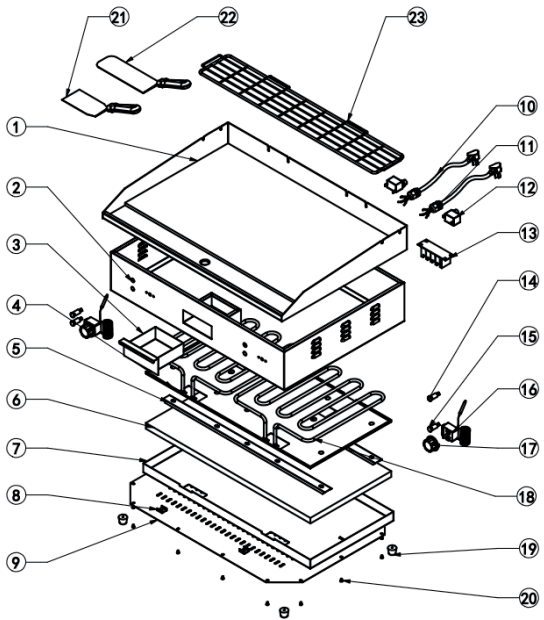
Réinitialisation

Si la température est trop élevée, le dispositif de protection thermique se déclenche. Laissez l'appareil refroidir. Prenez le capuchon noir du bouton RESET et appuyez dessus pour réinitialiser l'appareil. Vous pouvez ensuite réutiliser l'appareil.

Schéma électrique



VUE ÉCLATÉE



INFORMATIONS SUR LE RECYCLAGE



Si l'élimination des appareils électriques et électroniques est réglementée dans votre pays, ce symbole sur le produit ou sur l'emballage indique qu'il ne doit pas être mis au rebut avec les ordures ménagères. Vous devez l'acheminer vers un point de collecte pour le recyclage des appareils électriques et électroniques. En respectant des règles de recyclage, vous protégez l'environnement et la santé de vos semblables des conséquences négatives.

Pour plus d'informations sur le recyclage et la mise au rebut de ce produit, contactez votre autorité locale ou votre service d'élimination des déchets ménagers.

FABRICANT ET IMPORTATEUR (GB)

Fabricant :

Chal-Tec GmbH, Wallstraße 16, 10179 Berlin, Allemagne.

Importateur pour la Grande-Bretagne :

Berlin Brands Group UK Ltd

PO Box 1145

Oxford, OX1 9UW

United Kingdom

Estimado cliente:

Le felicitamos por la adquisición de este producto. Lea atentamente el siguiente manual y siga cuidadosamente las instrucciones de uso con el fin de evitar posibles daños. La empresa no se responsabiliza de los daños ocasionados por un uso indebido del producto o por haber desatendido las indicaciones de seguridad. Escanee el siguiente código QR para obtener acceso al manual de usuario más reciente y otra información sobre el producto.



ÍNDICE

| | |
|--|----|
| Indicaciones de seguridad | 30 |
| Instalación | 31 |
| Funcionamiento | 32 |
| Limpieza y mantenimiento | 32 |
| Lista detallada de todos los componentes del dispositivo | 34 |
| Indicaciones sobre la retirada del aparato | 35 |
| Fabricante e importador (Reino Unido) | 35 |

DATOS TÉCNICOS

| | |
|-----------------------|------------------------------|
| Número del artículo | 10039914, 10039915, 10039916 |
| Alimentación | 220-240 V~ 50-60 Hz |
| Temperatura regulable | 50-300 °C |
| Potencia | 2 x 2200 W |

INDICACIONES DE SEGURIDAD

- Conecte el aparato de modo que el enchufe esté accesible en todo momento.
- Examine el cable periódicamente para detectar daños. Si el cable de alimentación está dañado, deberá ser sustituido por el fabricante, una empresa autorizada o una persona cualificada.
- Las reparaciones solo pueden ser realizadas por personal especializado; no intente reparar el aparato por su cuenta.
- No conecte el aparato a un temporizador o una toma de corriente con control remoto.
- No sumerja el aparato, el cable de alimentación ni el enchufe en agua ni en ningún otro líquido.
- No agarre el enchufe con las manos mojadas.
- No desconecte el enchufe tirando del cable; en su lugar, tire del cuerpo del enchufe.
- No utilice el cable como asidero.
- Coloque el cable de alimentación de forma que nadie tropiece con él.
- No pase el cable por cantos afilados.
- No utilice el aparato en estancias húmedas ni bajo la lluvia.
- Coloque el aparato de modo que no se pueda caer al agua. Si, a pesar de todo, se cae al agua, desconecte enseguida el enchufe de la toma de corriente y, a continuación, agarre el aparato.
- Desenchufe el aparato de la toma de corriente cuando ya no lo utilice.
- Mantenga el aparato alejado de llamas abiertas y de fuentes de calor.
- Los niños mayores de 8 años y las personas con discapacidad física, sensorial o psíquica pueden utilizar el aparato si han sido previamente instruidos por una persona responsable sobre el funcionamiento del mismo y conocen las funciones, las indicaciones de seguridad y los riesgos asociados.
- Mantenga a los niños alejados de la parrilla y no deje el aparato sin supervisión durante su funcionamiento.
- Coloque el aparato sobre una superficie estable y plana.
- Asegúrese de que alrededor de la barbacoa no existan objetos ni materiales fácilmente inflamables.
- Guarde como mínimo 30 cm de distancia con las paredes.
- Durante el funcionamiento, no toque la parrilla ni otras superficies calientes.
- Desplace el aparato solo cuando se haya enfriado completamente. Agarre el aparato solo por las asas previstas.
- Coloque el aparato solamente sobre superficies resistentes al calor. Coloque el aparato de modo que no esté demasiado cerca del borde.
- Para evitar una acumulación de calor, no coloque el aparato inmediatamente debajo de armarios de cocina o estanterías.
- No coloque el aparato encima o cerca de un fogón.
- No exponga la unidad a temperaturas excesivamente altas ni a fluctuaciones climáticas.
- Nunca llene la plancha con líquidos.
- Si alguna de las piezas está dañada, no siga utilizando la plancha.

INSTALACIÓN

**ADVERTENCIA: PELIGRO de lesiones personales**

El mantenimiento sólo debe ser realizado por un especialista cualificado. Debe incluirse un dispositivo de desconexión omnipolar en el cableado fijo, de acuerdo con la normativa nacional sobre cableado.

- 1 Antes de instalar la unidad por primera vez, retire todos los materiales de embalaje de la unidad. Elimine los materiales de embalaje de forma adecuada. Si se pasa por alto el material de embalaje, puede inflamarse o fundirse cuando se utilice el aparato.
- 2 Compruebe el aparato y el cable de alimentación antes de utilizarlo para detectar posibles daños. No utilice el aparato si este o su cable de alimentación presentan daños.
- 3 Asegúrese de que la tensión de suministro de la toma de corriente coincida con la tensión indicada en la placa de especificaciones técnicas. Si no es así, no introduzca en ningún caso el enchufe del aparato en la toma de corriente.
- 4 Coloque la unidad en un lugar bien ventilado y a una distancia segura de objetos fácilmente inflamables o explosivos. Coloque el aparato en una superficie plana y estable. Asegúrese de que el calor esté bien distribuido. Cuando utilice la unidad, mantenga una distancia mínima de 50 cm de otros objetos en todos los lados para garantizar una ventilación suficiente.
- 5 Conecte la unidad de acuerdo con las normas nacionales de cableado y de acuerdo con el diagrama.

FUNCIONAMIENTO

Asegúrese de que el enchufe de la unidad se ha conectado a una toma de corriente adecuada (220 ~ 240 V/ 50 Hz).

1. Después de integrar el dispositivo de desconexión en el cableado duro, pulse el botón de encendido de la unidad. Ahora ajuste la temperatura de funcionamiento deseada. El piloto amarillo de temperatura se enciende y la encimera está en funcionamiento. Ahora se puede ajustar la temperatura como se desee mediante el mando de control de la temperatura.
2. En cuanto se alcanza la temperatura ajustada, el piloto amarillo de temperatura se apaga. Ahora se puede empezar a utilizar el dispositivo. En caso de que la temperatura baje, el termostato se vuelve a encender automáticamente hasta alcanzar la temperatura fijada. Así se garantiza el mantenimiento de la temperatura ajustada.
3. La unidad tiene 2 termostatos. El termostato izquierdo regula la temperatura de la placa calefactora izquierda y el derecho la de la placa calefactora derecha. Ambos pueden utilizarse al mismo tiempo.
4. En cuanto la comida esté lista, se puede retirar con ayuda de los cubiertos. Asegúrese de que el metal no toque la superficie de calentamiento al retirar los alimentos, ya que podría dañarla.
5. El colector de grasa de la parte inferior recoge el exceso de aceite de la placa de cocción. La bandeja colectora de grasa debe limpiarse regularmente para evitar que se desborde.

LIMPIEZA Y MANTENIMIENTO



ADVERTENCIA: RIESGO DE DESCARGA ELÉCTRICA

Antes de realizar la limpieza o el mantenimiento, desconecte el aparato colocando el dispositivo de desconexión del cableado fijo en la posición de apagado.

El aparato no debe limpiarse con un chorro de agua y el aparato o sus partes no deben sumergirse en agua para su limpieza.

Limpieza

Limpie el aparato solamente con un paño seco y suave. No utilice nunca metales afilados ni agua para la limpieza. La bandeja colectora de grasa debe limpiarse después de cada uso.

Mantenimiento

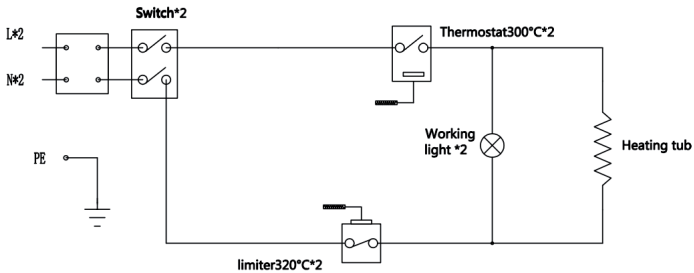
El dispositivo de protección térmica desconecta las resistencias si la temperatura es demasiado alta durante el funcionamiento. Por favor, compruebe la unidad después de haber desconectado la alimentación y de que el aceite se haya

enfriado a temperatura ambiente. A continuación, abra la tapa del botón RESET situada detrás de la unidad y pulse el botón RESET para reiniciar la unidad.

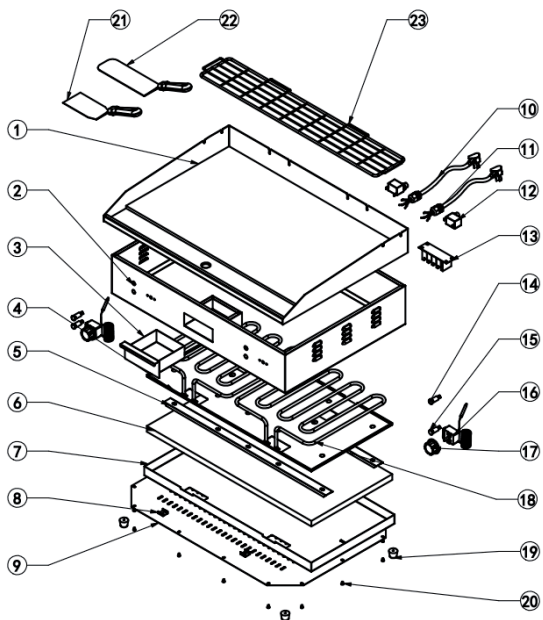
Restablecer

Si la temperatura es demasiado alta, se activa el dispositivo de protección térmica. Deje que el aparato se enfríe. Tome la tapa negra del botón RESET y púlsela para reiniciar el dispositivo. Ahora se puede empezar a utilizar el dispositivo de nuevo.

Esquema del circuito



LISTA DETALLADA DE TODOS LOS COMPONENTES DEL DISPOSITIVO



INDICACIONES SOBRE LA RETIRADA DEL APARATO



Si en su país existe una disposición legal relativa a la eliminación de aparatos eléctricos y electrónicos, este símbolo estampado en el producto o en el embalaje advierte de que no debe eliminarse como residuo doméstico. En lugar de ello, debe depositarse en un punto de recogida de reciclaje de aparatos eléctricos y electrónicos. Una retirada de aparatos conforme a las leyes contribuye a proteger el medio ambiente y a las personas a su alrededor frente a posibles consecuencias perjudiciales para la salud. Para obtener información más detallada sobre el reciclaje de este producto, póngase en contacto con su ayuntamiento o con el servicio de eliminación de residuos domésticos.

FABRICANTE E IMPORTADOR (REINO UNIDO)

Fabricante:

Chal-Tec GmbH, Wallstraße 16, 10179 Berlín, Alemania.

Importador para Reino Unido:

Berlin Brands Group UK Ltd
PO Box 1145
Oxford, OX1 9UW
United Kingdom

Gentile cliente,

la ringraziamo per l'acquisto del dispositivo. La preghiamo di leggere attentamente le seguenti istruzioni per l'uso e di seguirle per evitare possibili danni. Non ci assumiamo alcuna responsabilità per danni scaturiti da una mancata osservanza delle avvertenze di sicurezza e da un uso improprio del dispositivo. Scansionare il seguente codice QR per accedere al manuale d'uso più recente e ricevere informazioni sul prodotto.



INDICE

| | |
|-------------------------------|----|
| Avvertenze di sicurezza | 38 |
| Posizionamento | 39 |
| Utilizzo | 40 |
| Pulizia e manutenzione | 40 |
| Disegno esplosivo | 42 |
| Avviso di smaltimento | 43 |
| Produttore e importatore (UK) | 43 |

DATI TECNICI

| | |
|-------------------------|------------------------------|
| Numero articolo | 10039914, 10039915, 10039916 |
| Alimentazione | 220-240 V~ 50-60 Hz |
| Temperatura impostabile | 50-300 °C |
| Potenza | 2 x 2200 W |

AVVERTENZE DI SICUREZZA

- Collegare il dispositivo in modo che la spina possa essere raggiunta facilmente in ogni momento.
- Controllare regolarmente se il cavo di alimentazione è danneggiato. Se il cavo di alimentazione è danneggiato, deve essere sostituito dal produttore, da un'azienda tecnica autorizzata o da una persona con qualifica equivalente.
- Eventuali riparazioni devono essere realizzate da personale qualificato. Non cercare di riparare autonomamente il dispositivo.
- Non collegare il dispositivo a un timer o a prese elettriche con comando a distanza.
- Non immergere dispositivo, cavo di alimentazione e spina in acqua o altri liquidi.
- Non toccare la spina con le mani bagnate.
- Non tirare dal cavo per staccare la spina, ma impugnare saldamente la spina stessa.
- Non usare il cavo come impugnatura di trasporto.
- Posizionare il cavo in modo che nessuno rischi di inciamparvi.
- Non far passare il cavo sopra a bordi taglienti.
- Non utilizzare il dispositivo in locali umidi o sotto la pioggia.
- Posizionare il dispositivo in modo che non rischi di cadere in acqua. Se dovesse cadere in acqua, staccare immediatamente la spina dalla presa e, solo in seguito, toccare il dispositivo.
- Quando non si usa più il dispositivo, staccare la spina dalla presa.
- Tenere il dispositivo lontano da fiamme libere e fonti di calore.
- I bambini a partire da 8 anni e le persone con limitate capacità fisiche, psichiche e sensoriali possono utilizzare il dispositivo solo se sono stati istruiti da una persona responsabile della loro sicurezza sulle modalità d'uso e sulle procedure di sicurezza e se questi comprendono i rischi associati.
- Tenere i bambini lontano dalla griglia e non lasciare il dispositivo privo di supervisione mentre è in funzione.
- Posizionare il dispositivo su un fondo stabile e piano.
- Assicurarsi che non ci siano oggetti o materiali facilmente infiammabili vicino alla griglia.
- Tenere almeno 30 cm di distanza dalle pareti.
- Non toccare la griglia di cottura o altre superfici bollenti durante il funzionamento.
- Spostare il dispositivo solo quando si è completamente raffreddato. Toccare il dispositivo solo sulle apposite impugnature.
- Posizionare il dispositivo solo su superfici resistenti al calore. Non posizionare il dispositivo troppo vicino al bordo del piano di appoggio.
- Per evitare accumuli di calore, non posizionare il dispositivo direttamente sotto scaffali o mobili pensili della cucina.
- Non posizionare il dispositivo sopra o vicino a un piano cottura.
- Non esporre il dispositivo a temperature troppo elevate e a fluttuazioni climatiche.
- Non riempire mai la griglia con liquidi.
- Se alcune parti sono danneggiate, non continuare a usare la griglia.

POSIZIONAMENTO

**AVVERTENZA PERICOLO DI LESIONI A PERSONE**

L'installazione deve essere effettuata solo da tecnici qualificati.
Un sezionatore onnipolare deve essere incluso nel cablaggio fisso, in conformità con le norme di cablaggio nazionali.

- 1 Prima di installare il dispositivo per la prima volta, rimuovere tutti i materiali di imballaggio. Smaltire i materiali di imballaggio in modo appropriato. Se il materiale d'imballaggio viene trascurato, potrebbe incendiarsi o sciogliersi quando il dispositivo viene utilizzato.
- 2 Prima dell'utilizzo, controllare se dispositivo e cavo di alimentazione presentano danni. Non utilizzare il dispositivo se cavo d'alimentazione o componenti presentano danni.
- 3 Assicurarsi che la tensione della spina corrisponda alla tensione indicata sulla targhetta del dispositivo. In caso contrario, non inserire in nessun caso la spina del dispositivo nella presa.
- 4 Posizionare il dispositivo in un luogo ben ventilato e a distanza di sicurezza da oggetti facilmente infiammabili o esplosivi. Posizionare il dispositivo su una superficie orizzontale e stabile. Assicurarsi che il calore sia ben distribuito. Quando si usa il dispositivo, mantenere una distanza minima di 50 cm da altri oggetti su tutti i lati per garantire una ventilazione sufficiente.
- 5 Collegare il dispositivo secondo le norme di cablaggio nazionali e in conformità allo schema.

UTILIZZO

Assicurarsi che la spina sia collegata a una presa elettrica adatta (220 ~ 240 V/ 50 Hz).

1. Dopo aver integrato il sezionatore nel cablaggio fisso, premere il tasto di accensione del dispositivo. Ora impostare la temperatura di funzionamento desiderata. La luce gialla della temperatura è accesa e il piano di lavoro è in funzione. La temperatura può ora essere regolata come desiderato usando la manopola di controllo della temperatura.
2. Non appena la temperatura impostata è stata raggiunta, la luce gialla della temperatura si spegne. Ora è possibile utilizzare il dispositivo. Se la temperatura scende, il termostato si riaccende automaticamente fino al raggiungimento della temperatura impostata. Questo assicura il mantenimento della temperatura impostata.
3. Il dispositivo ha 2 termostati. Il termostato di sinistra regola la temperatura della piastra di riscaldamento a sinistra e il termostato di destra la temperatura della piastra di riscaldamento a destra. Entrambi possono essere usati allo stesso tempo.
4. Non appena il cibo è pronto, può essere rimosso con appositi utensili. Assicurarsi che il metallo tocchi la superficie di riscaldamento quando si toglie il cibo, altrimenti potrebbe danneggiarlo.
5. La vaschetta sul lato inferiore raccoglie l'olio in eccesso dalla piastra. La vaschetta di raccolta del grasso deve essere pulita regolarmente per evitare lo straripamento.

PULIZIA E MANUTENZIONE



AVVERTENZA: PERICOLO DI SCOSSA ELETTRICA

Prima della pulizia o della manutenzione, spegnere il dispositivo mettendo il sezionatore nel cablaggio fisso in posizione off.

Il dispositivo non deve essere pulito con un getto d'acqua e il dispositivo o parti di esso non devono essere immersi in acqua per la pulizia.

Pulizia

Pulire il dispositivo dopo ogni utilizzo esclusivamente con un panno morbido e asciutto. Non usare mai metallo tagliente o acqua per la pulizia. La vaschetta del grasso deve essere pulita dopo ogni uso.

Manutenzione

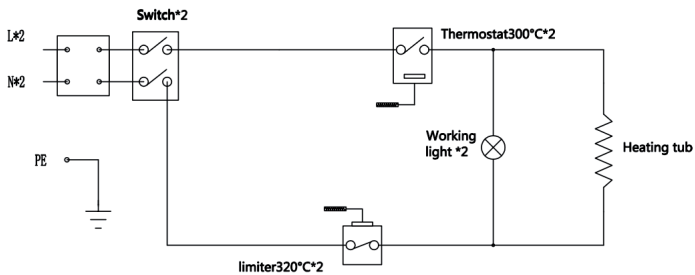
Il dispositivo di protezione termica spegne gli elementi riscaldanti se la temperatura è troppo alta durante il funzionamento. Si prega di controllare il

dispositivo dopo che l'alimentazione è stata scollegata e l'olio si è raffreddato a temperatura ambiente. Poi aprire il coperchio del tasto RESET dietro al dispositivo e premere il pulsante RESET per riavviarlo.

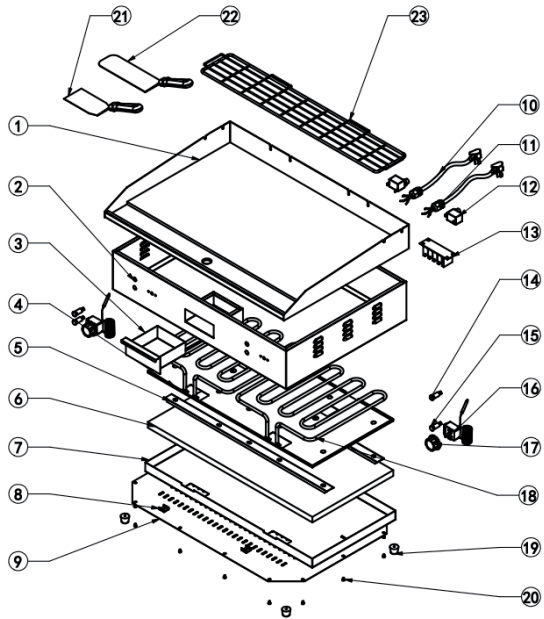
Resettare

Se la temperatura è troppo alta, si attiva il dispositivo di protezione termica. Lasciare raffreddare il dispositivo. Togliere la copertura nera del tasto RESET e premilo per resettare il dispositivo. Ora è possibile tornare a utilizzare il dispositivo.

Schema elettrico



DISEGNO ESPLOSO



AVVISO DI SMALTIMENTO



Se nel vostro Paese sono vigenti regolamenti legislativi relativi allo smaltimento di dispositivi elettrici ed elettronici, questo simbolo sul prodotto o sull'imballaggio indica che non è consentito smaltire questo prodotto nei rifiuti casalinghi. Il dispositivo deve invece essere portato in un centro di raccolta per il riciclaggio di apparecchi elettrici ed elettronici. Lo smaltimento conforme tutela l'ambiente e salvaguarda la salute del prossimo da conseguenze negative. Informazioni riguardanti il riciclaggio e lo smaltimento di questo prodotto sono disponibili presso l'amministrazione locale o il servizio di smaltimento dei rifiuti.

PRODUTTORE E IMPORTATORE (UK)

Produttore:

Chal-Tec GmbH, Wallstraße 16, 10179 Berlino, Germania.

Importatore per la Gran Bretagna:

Berlin Brands Group UK Ltd
PO Box 1145
Oxford, OX1 9UW
United Kingdom



KLARSTEIN