



blumfeldt

Oshima

Raketenofen
Rocket Stove
Four à fusée
Stufa a razzo
Estufa Rocket

10045114



Sehr geehrter Kunde,

wir gratulieren Ihnen zum Erwerb Ihres Gerätes. Lesen Sie die folgenden Hinweise sorgfältig durch und befolgen Sie diese, um möglichen Schäden vorzubeugen. Für Schäden, die durch Missachtung der Hinweise und unsachgemäßen Gebrauch entstehen, übernehmen wir keine Haftung. Scannen Sie den folgenden QR-Code, um Zugriff auf die aktuellste Bedienungsanleitung und weitere Informationen rund um das Produkt zu erhalten:



INHALT

Sicherheitshinweise 4
Lieferumfang 6
Benutzung 6
Reinigung und Pflege 8

English 9
Français 15
Italiano 21
Español 35

HERSTELLER & IMPORTEUR (UK)

Hersteller:

Chal-Tec GmbH, Wallstraße 16, 10179 Berlin, Deutschland.

Importeur für Großbritannien:

Berlin Brands Group UK Limited
PO Box 42
272 Kensington High Street
London, W8 6ND
United Kingdom

SICHERHEITSHINWEISE



WARNUNG

Erstickungsgefahr! Der Ofen ist nur zur Nutzung im Freien bestimmt. Er darf nicht in Gebäuden, Garagen oder anderen geschlossenen Bereichen verwendet werden. Es können sich giftige Dämpfe bilden, die zum Ersticken führen.

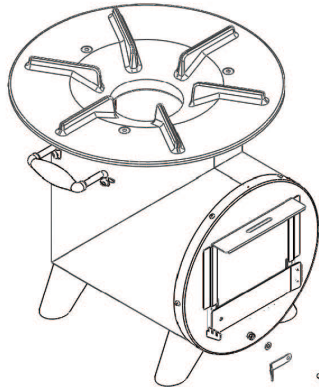
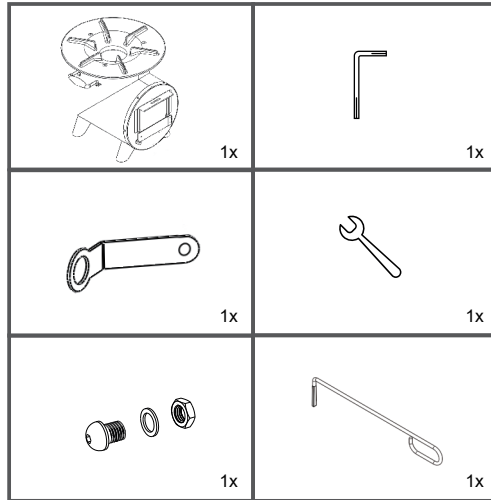
- Der Raketenofen ist nicht für gewerbliche Zwecke geeignet.
- Der Raketenofen darf nur von Erwachsenen verwendet werden. Kinder und Haustiere müssen einen sicheren Abstand einhalten.
- Verwenden Sie zum Anzünden kein Benzin, Brennspritus, Feuerzeugbenzin oder Alkohol.
- Verwenden Sie den Ofen nicht auf Untergründen aus Holz oder anderen brennbaren Materialien.
- Leeren Sie den Ofen nach jeder Verwendung. Lassen Sie eine dünne Ascheschicht darin, um den Boden zu schützen. Nehmen Sie die Asche erst heraus, wenn die Kohle komplett abgebrannt und die Asche abgekühlt ist.
- Fassen Sie den Ofen erst an, wenn er komplett abgekühlt ist. Tragen Sie während des Betriebs hitzebeständige Handschuhe. Fassen Sie den Ofen an den Griffen an.
- Verstauen Sie den Ofen erst, wenn er komplett abgekühlt ist und die Asche entsorgt wurde.
- Verwenden Sie immer Werkzeuge und hitzebeständige Handschuhe, wenn Sie Brennmaterial hinzufügen oder den Ofen bewegen.
- Lassen Sie den Ofen während der Benutzung nicht unbeaufsichtigt.
- Überladen Sie den Ofen nicht mit Brennmaterial. Fügen Sie erst dann neues Brennmaterial hinzu, wenn das Feuer heruntergebrannt ist.
- Atmen Sie den Rauch nicht ein und lassen Sie ihn nicht in die Augen kommen.
- Untersuchen Sie den Ofen vor der Benutzung auf Beschädigungen.
- Durch die Benutzung kann sich die Metalloberfläche leicht verfärben.



Besondere Hinweise zu Ofengeräten

- Das Gerät wird sehr heiß und darf während des Betriebes nicht bewegt werden.
- Benutzen Sie das Gerät nicht in geschlossenen Räumen.
- Verwenden Sie zum Anzünden oder Wiederanzünden keinen Spiritus oder Benzin.
- Halten Sie Kinder und Haustiere vom Gerät fern.

LIEFERUMFANG



Montage des Riegels

BENUTZUNG

Feuer entzünden

1. Stellen Sie sicher, dass der Ofen auf einem festen, flachen, ebenen und hitzebeständigen Untergrund, entfernt von brennbaren Gegenständen, aufgestellt ist.
2. Legen Sie Papier oder trockenes Brennholz in die Mitte der Brennkammer.

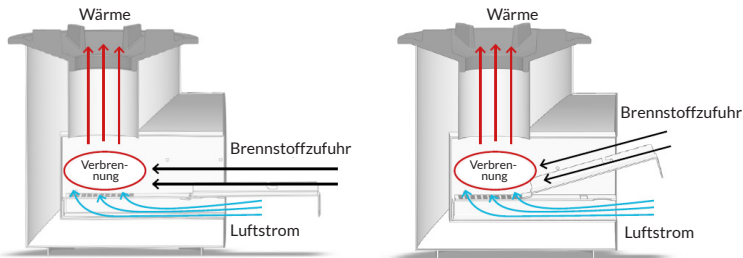
Hinweis: Legen Sie Brennmaterial nicht direkt auf den Boden der Brennkammer, sondern immer auf das Papier bzw. das Brennholz.

3. Zünden Sie das Papier oder Brennholz an.

Hinweis: Entfachen Sie erst ein kleines Feuer und lassen Sie es dann langsam größer werden. Wenn sich die Hitze zu schnell und zu stark entwickelt, kann es zu Rissen in der Konstruktion kommen.

Das Feuer schüren

Geben Sie weiteres Brennmaterial hinzu, um die Hitze langsam zu steigern. Überladen Sie die Brennkammer nicht mit Brennmaterial. Drei kleine Scheite sind ausreichend.



Verwenden Sie beim Umschichten der Scheite das Schürwerkzeug.

Löschen

Um den Ofen zu löschen, geben Sie kein Brennmaterial mehr hinzu oder ersticken Sie das Feuer mit Sand. Löschen Sie das Feuer auf keinen Fall mit Wasser!

Verwendung als Ofen

- Aufstellung des Ofens: Stellen Sie sicher, dass der Ofen auf einer ebenen und stabilen Oberfläche steht.
- Vorbereitung des Ofens: Füllen Sie den Brennstoffbehälter über die Rutsche mit dem gewünschten Brennstoff (z. B. Holz, Pellets oder Kohle). Bei kleineren Brennmaterialien wie z. B. Pellets können Sie die Rutsche nach oben anwinkeln. Wenn Sie größere Stücke haben, lassen Sie die Rutsche heruntergeklappt.
- Entzünden des Ofens: Entzünden Sie den Brennstoff im Ofen und lassen Sie ihn 5 bis 10 Minuten lang brennen, um eine ausreichende Glut zu erzeugen.
- Regulieren der Temperatur: Die Temperatur im Ofen kann durch

die Menge des Brennstoffs und die Belüftung reguliert werden. Die Luftzufuhr kann durch die Klappen am Ofen reguliert werden. Je weiter sie geöffnet sind, desto höher ist die Temperatur.

- Unter der Klappe für die Brennstoffzufuhr befindet sich eine Lüftungsklappe, die Sie öffnen oder schließen können. Wenn die Klappe der Brennstoffzufuhr geöffnet ist, können Sie Lüftungsklappe geschlossen halten. Wenn die Klappe der Brennstoffzufuhr geschlossen ist, müssen Sie die Lüftungsklappe öffnen.

REINIGUNG UND PFLEGE



VORSICHT

Verbrennungsgefahr! Lassen Sie den Ofen vollständig abkühlen, bevor Sie ihn auf Schäden untersuchen oder reinigen.

Den Ofen auf Schäden untersuchen

Überprüfen Sie den Ofen regelmäßig auf Schäden, um die Produktsicherheit und eine längere Lebensdauer zu gewährleisten.

1. Überprüfen Sie alle Teile, um sicherzustellen, dass sie fest sitzen.
2. Prüfen Sie die Komponenten auf Beschädigungen.
3. Wenn Sie Schäden an einer Komponente feststellen, lassen Sie den Ofen reparieren, bevor Sie sie weiter benutzen.

Reinigung

- Versichern Sie sich, dass das Feuer vollständig gelöscht ist, wenn Sie den Ofen nicht mehr verwenden.
- Stellen Sie sicher, dass das Feuer vollständig gelöscht ist und die Brennkammer abgekühlt ist, bevor Sie die Asche entfernen.
- Verwenden Sie ein feuchtes Baumwolltuch, um Ruß zu entfernen. Reinigen Sie den Innenraum regelmäßig, um eine lange Lebensdauer zu gewährleisten.

Hinweis: Nach mehrmaligem Gebrauch kann sich die Oberfläche verfärben.

- Verwenden Sie keinen Ofenreiniger oder Scheuermittel, da diese das Produkt beschädigen können.
- Reinigen Sie die Außenseite mit Wasser und einem milden Geschirrspülmittel.
- Verwenden Sie bei hartnäckigen Flecken einen Reiniger auf Zitrusbasis und eine Nylon-Bürste.

Dear Customer,

Congratulations on purchasing this equipment. Please read this manual carefully and take care of the following hints on installation and use to avoid technical damages. Any failure caused by ignoring the items and cautions mentioned in the operation and installation instructions are not covered by our warranty and any liability. Scan the QR code to get access to the latest user manual and more product information.



CONTENTS

Safety Instructions 10
Scope of Supply 12
Use 13
Cleaning and Care 14

MANUFACTURER & IMPORTEUR (UK)

Hersteller:

Chal-Tec GmbH, Wallstraße 16, 10179 Berlin, Deutschland.

Importer for Great Britain

Berlin Brands Group UK Limited
PO Box 42
272 Kensington High Street
London, W8 6ND
United Kingdom

SAFETY INSTRUCTIONS



WARNING

Risk of suffocation! This stove is for outdoor use only and shall not be used in a building, garage or any other enclosed area. Toxic carbon monoxide fumes can accumulate and cause asphyxiation.

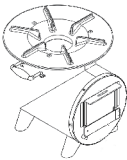



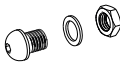
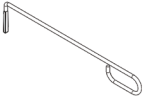
- This rocket stove is not for commercial use.
- This rocket stove should only be used by adults and all children and pets should be kept at a safe distance.
- Do not use petrol, white spirit, lighter fluid, alcohol or other similar chemicals to light a fire as a rapid increase in temperature could damage the stove. This stove is only suitable for use with charcoal, untreated wood or dry logs. Do not use coal.
- Do not use the stove on decking or any other flammable surfaces such as dry grass, wood chips, leaves.
- Always empty this stove after use. Leave a thin layer of ash to protect the bottom. Do not remove ashes or charcoal until they are completely and fully extinguished.
- Do not touch the stove until it is completely cooled unless you are wearing heat resistant gloves as it is hot when in use.
- Do not handle or move the stove when in use as it is hot. Grasp the oven by the handles.
- Do not attempt to store the stove until all ashes and charcoals are completely extinguished.
- Always use a safety tool and heat resistant gloves when adding or moving fuel.
- Do not leave a burning fire unattended.
- Fire hazard-hot embers may emit while in use.
- Do not overload the stove with fuel. Do not add additional fuel until the fire burns down. If a portion of the stove is growing red, it is overloaded.
- Do not burn fuel directly on the stove base.
- Do keep the fuel away from the wall of the stove as the high temperature may damage it.
- Avoid breathing smoke from the fire and avoid getting it into your eyes.
- Always thoroughly inspect the stove before use.
- A slight discolouration of finish may occur after use.

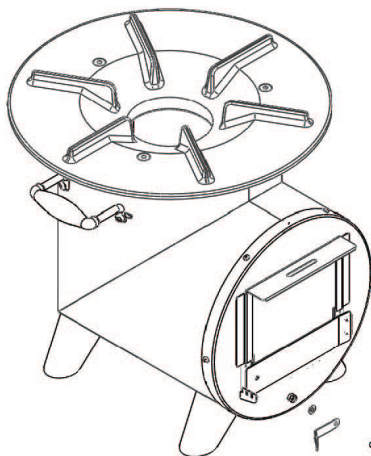


Special instructions for stoves

- The appliance becomes very hot and must not be moved during operation.
- Do not use the appliance in closed rooms.
- Do not use spirit or petrol for ignition or reignition.
- Keep children and pets away from the appliance.

SCOPE OF SUPPLY

 1x	 1x
 1x	 1x
 1x	 1x



mounting the latch

USE

Light a fire

1. Make sure that the stove is placed on a firm, flat, level and heat-resistant surface, away from combustible objects.
2. Place paper or dry firewood in the centre of the combustion chamber.

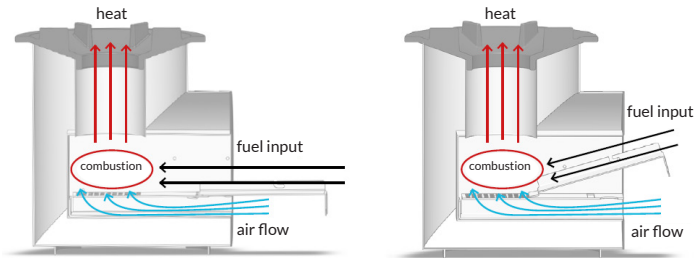
Note: Do not place fuel directly on the bottom of the combustion chamber, but always on the paper or firewood.

3. Light the paper or firewood.

Note: Start a small fire first and then let it slowly grow bigger. If the heat develops too quickly and too strongly, cracks may appear in the structure.

Stoking the fire

Add more fuel to slowly increase the heat. Do not overload the combustion chamber with fuel. Three small logs are sufficient.



Use the poker tool when rearranging the logs.

Extinguish the fire

To extinguish the stove, do not add any more fuel or smother the fire with sand. Never extinguish the fire with water!

Use as a stove

- Setting up the oven: Make sure that the oven is placed on a level and stable surface.
- Preparing the stove: Fill the fuel container via the chute with the desired fuel (e.g. wood, pellets or coal). For smaller fuels such as pellets, you can angle the chute upwards. If you have larger pieces, leave the chute folded

- down.
- **Regulating the temperature:** The temperature in the stove can be regulated by the amount of fuel and the ventilation. The air supply can be regulated by the flaps on the stove. The wider they are open, the higher the temperature.
 - Under the fuel supply flap is a ventilation flap that you can open or close. When the fuel supply flap is open, you can keep the ventilation flap closed. If the fuel supply flap is closed, you must open the ventilation flap.

CLEANING AND CARE



CAUTION

Danger of burns! Allow the stove to cool completely before inspecting or cleaning it for damage.

Inspect the stove for damage

Check the stove regularly for damage to ensure product safety and a longer service life.

1. Check all parts to make sure they are tight.
2. Check the components for damage.
3. If you find damage to a component, have the stove repaired before continuing to use it.

Cleaning

- Make sure that the fire is completely extinguished when you no longer use the stove.
- Make sure the fire is completely extinguished and the stove has cooled down before removing the ashes.
- Use a damp cotton cloth to remove soot. Clean the interior regularly to ensure a long service life.

Note: The surface may discolour after repeated use.

- Do not use oven cleaner or scouring agents, as these can damage the product.
- Clean the outside with water and a mild dishwashing liquid.
- For stubborn stains, use a citrus-based cleaner and a nylon brush.

Cher client, chère cliente,

Toutes nos félicitations pour l'acquisition de ce nouvel appareil. Lisez attentivement les consignes suivantes et suivez-les pour éviter d'éventuels dommages. Nous ne saurions être tenus pour responsables des dommages dus au non-respect des consignes et à la mauvaise utilisation de l'appareil. Scannez le QR-Code pour obtenir la dernière version du mode d'emploi ainsi que d'autres informations concernant le produit :



SOMMAIRE

Consignes de sécurité 16
Contenu de l'emballage 18
Utilisation 18
Nettoyage et entretien 20

FABRICANT & IMPORTATEUR (GB)

Fabricant :

Chal-Tec GmbH, Wallstraße 16, 10179 Berlin, Allemagne.

Importateur pour la Grande Bretagne :

Berlin Brands Group UK Ltd
PO Box 42
272 Kensington High Street
London, W8 6ND
United Kingdom

CONSIGNES DE SÉCURITÉ



MISE EN GARDE

Risque d'étouffement ! Le braséro est uniquement destiné à une utilisation en extérieur. Il ne doit pas être utilisé dans un bâtiment, un garage ou d'autres espaces clos. Des fumées toxiques peuvent se former et provoquer un étouffement.

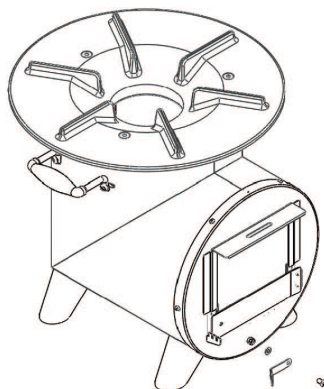
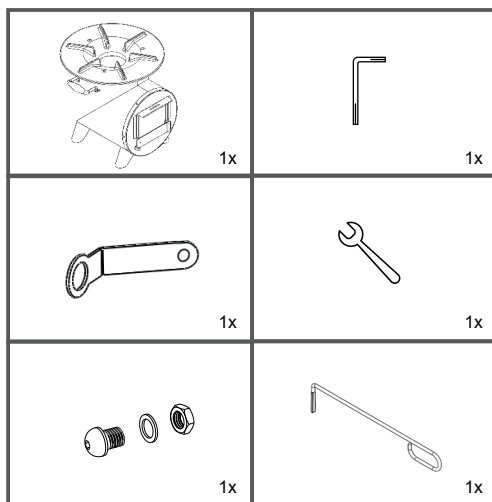
- Le poêle fusée ne convient pas à une utilisation commerciale.
- Le poêle fusée ne peut être utilisé que par des adultes. Les enfants et les animaux doivent rester à distance de sécurité.
- N'utilisez pas d'essence, d'alcool dénaturé, d'essence à briquet ou d'alcool pour allumer le feu.
- N'utilisez pas le poêle sur des surfaces en bois ou d'autres matériaux inflammables.
- Videz le poêle après chaque utilisation. Laissez-y une fine couche de cendres pour protéger le fond. Ne retirez pas les cendres tant que le charbon n'a pas complètement brûlé et que les cendres n'ont pas refroidi.
- Ne touchez pas le poêle tant qu'il n'a pas complètement refroidi. Portez des gants résistants à la chaleur quand vous utilisez le poêle. Prenez le poêle par ses poignées.
- Ne rangez pas le poêle tant qu'il n'a pas complètement refroidi et que les cendres n'ont pas été retirées.
- Utilisez toujours des outils et des gants résistants à la chaleur lorsque vous ajoutez du combustible ou déplacez le poêle.
- Ne laissez pas le poêle en fonctionnement sans surveillance.
- Ne surchargez pas le poêle de combustible. N'ajoutez pas de nouveau combustible tant que le feu n'a pas tout consommé.
- N'inhalez pas la fumée et ne la laissez pas pénétrer dans vos yeux.
- Examinez le poêle et assurez-vous qu'il est en bon état avant utilisation.
- La surface métallique peut se décolorer légèrement à l'usage.



Consignes particulières concernant les poêles

- L'appareil devient très chaud et ne doit pas être déplacé pendant le fonctionnement.
- N'utilisez pas l'appareil dans une pièce fermée.
- N'utilisez pas d'alcool ou d'essence pour allumer ou rallumer le feu.
- Tenez les enfants et les animaux domestiques à distance de l'appareil.

CONTENU DE L'EMBALLAGE



Montage du verrou

UTILISATION

Pour allumer le feu

1. Vérifiez que le poêle est sur une surface ferme, plane, de niveau et résistante à la chaleur, à distance des objets inflammables.
2. Placez du papier ou du bois de chauffage sec au centre du fond du poêle.

Remarque : Ne mettez pas de combustible directement dans le poêle, mais toujours sur le papier ou le bois de chauffage.

3. Allumez le papier ou le bois de chauffage.

Remarque : Allumez un petit feu et laissez-le lentement grandir. Si la chaleur se développe trop vite et trop fort, la structure peut se fissurer.

Attiser le feu

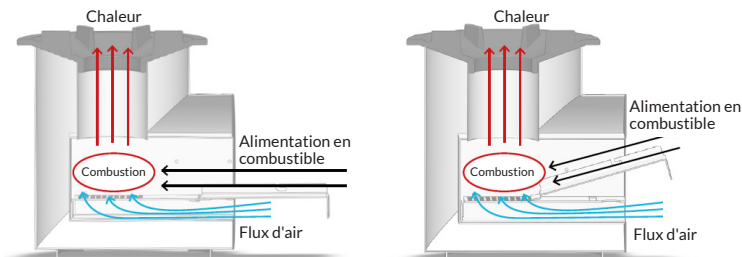
Ajoutez du combustible pour augmenter lentement la chaleur. Ne surchargez pas la chambre de combustion avec du combustible. Trois petites bûches suffisent. Utilisez le tisonnier pour déplacer les bûches.

Pour éteindre le feu

Pour éteindre le poêle, n'ajoutez plus de combustible ou étouffez le feu avec du sable. Ne jamais éteindre le feu avec de l'eau !

Utilisation comme four

- Installation du poêle : Vérifiez que le poêle est posé sur une surface plane et stable.
- Préparation du poêle : Remplissez le réservoir de combustible avec le combustible souhaité (par exemple, du bois, des granulés ou du charbon) par la goulotte. Pour les combustibles plus petits tels que les pellets, vous pouvez incliner la goulotte vers le haut. Si vous avez de plus gros morceaux, laissez la goulotte vers le bas.



- Allumer le poêle : Allumez le combustible dans le poêle et laissez-le brûler pendant 5 à 10 minutes pour créer suffisamment de braises.
- Régulation de la température : La température dans le four se règle par la

quantité de combustible et la ventilation. L'alimentation en air est réglable par les volets sur le poêle. Plus ils sont ouverts, plus la température est élevée.

- Vous pouvez ouvrir ou fermer le volet de ventilation qui se trouve sous le volet d'alimentation en combustible. Lorsque le volet d'alimentation en combustible est ouvert, vous pouvez maintenir le volet d'aération fermé. Lorsque le volet d'alimentation en combustible est fermé, vous pouvez maintenir le volet d'aération ouvert.

NETTOYAGE ET ENTRETIEN



ATTENTION

Risque de brûlure ! Laissez le braséro refroidir complètement avant de l'examiner pour déceler tout dommage, ou de le nettoyer.

Contrôle de l'état du poêle

Vérifiez régulièrement que le poêle n'est pas endommagé afin de garantir la sécurité du produit et une plus longue durée de vie.

1. Vérifiez toutes les pièces pour vous assurer qu'elles sont bien serrées.
2. Vérifiez que les composants ne sont pas endommagés.
3. Si vous constatez des dommages sur un composant, faites réparer le poêle avant de continuer à l'utiliser.

Nettoyage

- Assurez-vous que le feu est complètement éteint lorsque vous cessez d'utiliser le poêle.
- Assurez-vous que le feu est complètement éteint et que le poêle a refroidi avant de retirer les cendres.
- Utilisez un chiffon humide en coton pour retirer la suie. Nettoyez régulièrement l'intérieur du poêle pour lui assurer une longue durée de vie.

Remarque : La surface peut se décolorer après plusieurs utilisations.

- N'utilisez pas de nettoyant pour four ou de nettoyants abrasifs car ils peuvent endommager le produit.
- Nettoyez l'extérieur avec de l'eau et un produit vaisselle doux.
- Pour les taches tenaces, utilisez un nettoyant à base d'agrumes et une brosse en nylon.

Gentile cliente,

La ringraziamo per l'acquisto del dispositivo. La preghiamo di leggere attentamente le seguenti indicazioni e di seguirle per evitare eventuali danni. Non ci assumiamo alcuna responsabilità per danni scaturiti da una mancata osservanza delle indicazioni relative alla sicurezza e da un uso improprio del dispositivo. Scansionare il codice QR seguente per accedere al manuale d'uso più attuale e ricevere informazioni sul prodotto.



INDICE

Avvertenze di sicurezza 22
Volume di consegna 24
Utilizzo 24
Pulizia e manutenzione 26

PRODUTTORE E IMPORTATORE (UK)

Produttore:

Chal-Tec GmbH, Wallstraße 16, 10179 Berlino, Germania.

Importatore per la Gran Bretagna:

Berlin Brands Group UK Limited
PO Box 42
272 Kensington High Street
London, W8 6ND
United Kingdom

AVVERTENZE DI SICUREZZA



AVVERTIMENTO

Pericolo di soffocamento! Il braciere è adatto solo all'uso all'aperto. Non può essere utilizzato in edifici, garage o altri ambienti al chiuso. Possono formarsi vapori tossici, che provocano il soffocamento.

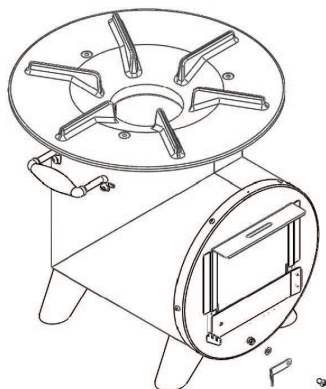
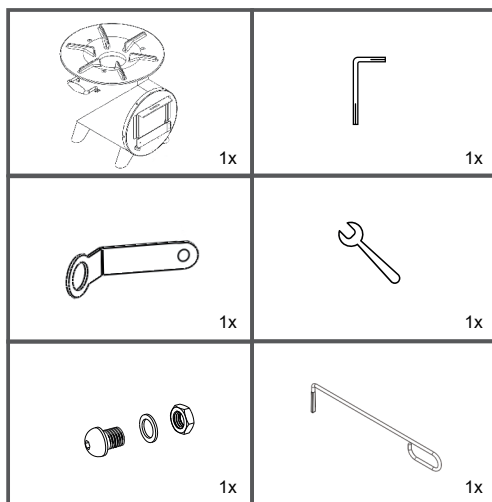
- Il forno non è adatto a utilizzi commerciali.
- Il forno può essere utilizzato solo da persone adulte. Tenere bambini e animali domestici a distanza di sicurezza.
- Non utilizzare benzina, spirito, liquido per accendini o alcol per accenderlo.
- Non usare il forno su superfici di legno o altri materiali infiammabili.
- Svuotare il forno dopo ogni utilizzo. Lasciarvi dentro un sottile strato di cenere per proteggere il fondo. Togliere la cenere solo quando si è raffreddata e la carbonella è completamente bruciata.
- Toccare il forno solo quando si è raffreddato completamente. Indossare guanti termoresistenti durante l'uso. Toccare solo le apposite impugnature del forno.
- Riporre il forno solo quando si è raffreddato completamente e la cenere è stata smaltita.
- Utilizzare sempre attrezzi e guanti termoresistenti quando si aggiunge del combustibile o si sposta il braciere.
- Non lasciare il forno privo di supervisione mentre è in funzione.
- Non sovraccaricare il forno con il combustibile. Aggiungerne dell'altro solo quando il fuoco è debole.
- Non inspirare il fumo e non farlo arrivare negli occhi.
- Prima dell'uso, verificare che il forno non sia danneggiato.
- L'utilizzo può causare un cambiamento di colore delle superfici metalliche.



Note particolari sui forni

- Il dispositivo diventa bollente e non può essere spostato durante l'uso.
- Non utilizzare il dispositivo in locali chiusi.
- Non utilizzare alcool o benzina per accendere o riattivare il fuoco.
- Tenere bambini e animali domestici lontano dal dispositivo.

VOLUME DI CONSEGNA



Montaggio del blocco

UTILIZZO

Accendere il fuoco

1. Assicurarsi che il forno sia posizionato su una superficie stabile, liscia, resistente al calore, in piano e lontano da oggetti infiammabili.
2. Mettere carta o legna da ardere al centro del vano di combustione.

Nota: non poggiare il materiale combustibile direttamente sul fondo del vano di combustione, ma sulla carta o sulla legna da ardere.

3. Accendere la carta o la legna da ardere.

Nota: cominciare da un fuoco piccolo e lasciarlo crescere lentamente. Se il calore si propaga troppo in fretta e intensamente, si possono verificare delle crepe nella struttura.

Ravvivare il fuoco

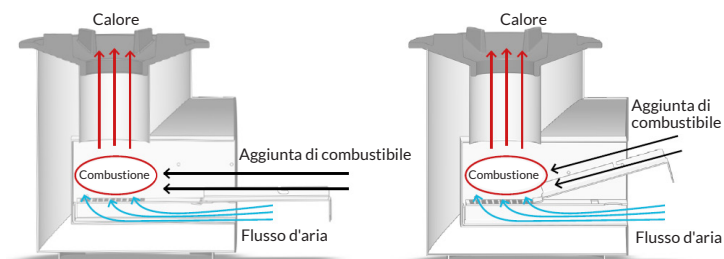
Aggiungere altro combustibile per aumentare lentamente il calore. Non sovraccaricare il vano con il combustibile. Tre piccoli ceppi sono più che sufficienti. Utilizzare un attizzatoio per riposizionare i ceppi.

Estinguere il fuoco

Per estinguere il fuoco nel forno, smettere di aggiungere materiale combustibile o spegnere il fuoco con della sabbia. Non utilizzare mai acqua per spegnere il fuoco!

Utilizzo del dispositivo come forno

- Posizionamento del forno: assicurarsi che il forno si trovi su una superficie piana e stabile.
- Preparazione del forno: riempire il contenitore del combustibile dall'apposito supporto con il materiale desiderato (ad es. legno, pellet o carbonella). Nel caso di materiale combustibile di piccole dimensioni, come ad es. pellet, il supporto può essere inclinato verso l'alto. Se si utilizzano pezzi più grossi, lasciare il supporto in posizione ribassata.



- Accensione del forno: accendere il combustibile nel forno e lasciarlo bruciare per 5-10 minuti, in modo che si formi brace sufficiente.
- Regolazione della temperatura: la temperatura nel forno può essere

regolata attraverso la quantità di combustibile e la ventilazione. Il flusso d'aria può essere gestito con gli sportelli sul forno. Più sono aperti, maggiore è la temperatura.

- Sotto lo sportello per l'aggiunta di combustibile si trova un'apertura di ventilazione che può essere aperta o chiusa. Quando lo sportello per l'aggiunta di combustibile è aperto, l'apertura di ventilazione può restare chiusa. Quando lo sportello per l'aggiunta di combustibile è chiuso, l'apertura di ventilazione deve essere aperta.

PULIZIA E MANUTENZIONE



ATTENZIONE

Pericolo di ustioni! Lasciare che il braciere si raffreddi completamente prima di verificare che sia integro o di pulirlo.

Controllare che il braciere non sia danneggiato

Controllare regolarmente se il forno è danneggiato, in modo da garantire sicurezza e longevità.

1. Controllare che tutti i componenti siano fissati saldamente.
2. Controllare se i componenti sono danneggiati.
3. Se si nota un componente danneggiato, far riparare il braciere prima di tornare a utilizzarlo.

Pulizia

- Assicurarsi che il fuoco sia spento completamente quando non si usa più il forno.
- Assicurarsi che il fuoco si sia spento completamente e che il vano di combustione si sia raffreddato prima di rimuovere la cenere.
- Utilizzare un panno umido di cotone per rimuovere la fuliggine. Per garantire longevità al vano interno, pulirlo regolarmente.

Nota: l'utilizzo frequente può far scolorire la superficie.

- Non usare detersivi per forni o abrasivi, dato che possono danneggiare il prodotto.
- Pulire il lato esterno con acqua e un detersivo per piatti delicato.
- In caso di macchie ostinate, utilizzare un detersivo a base di agrumi e una spazzola di nylon.

Estimado cliente:

Le felicitamos por la adquisición de este producto. Lea atentamente el siguiente manual y siga cuidadosamente las instrucciones de uso con el fin de evitar posibles daños. La empresa no se responsabiliza de los daños ocasionados por un uso indebido del producto o por haber desatendido las indicaciones de seguridad. Escanee el siguiente código QR para obtener acceso al manual de usuario más reciente y otra información sobre el producto:



CONTENIDO

Indicaciones de seguridad 28
Contenido del envío 30
Modo de empleo 30
Limpieza y cuidado 32

FABRICANTE E IMPORTADOR (REINO UNIDO)

Fabricante:

Chal-Tec GmbH, Wallstraße 16, 10179 Berlín, Alemania.

Importador para el Reino Unido:

Berlin Brands Group UK Limited
PO Box 42
272 Kensington High Street
London, W8 6ND
Reino Unido

INDICACIONES DE SEGURIDAD



ADVERTENCIA

¡Peligro de asfixia! Este brasero está diseñado para su uso únicamente en exteriores.

No lo utilice en interiores, garajes u otros espacios cerrados. Se pueden formar humos tóxicos que pueden causar asfixia.

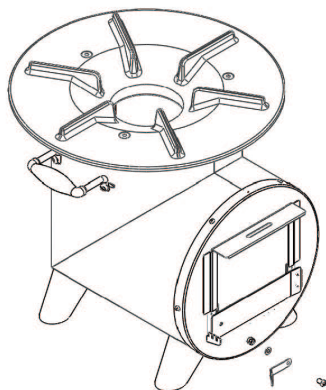
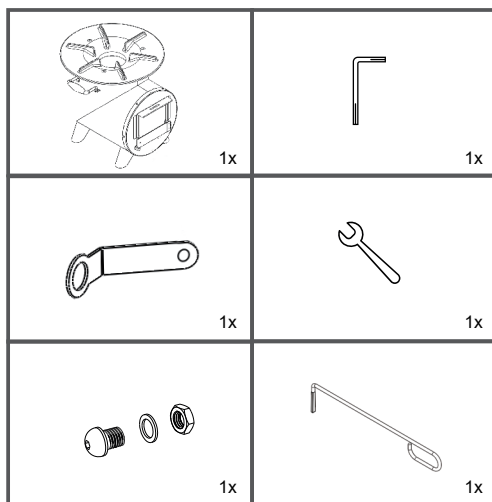
- Esta estufa no es apto para fines comerciales.
- Solamente personas adultas pueden manipular esta estufa. Los niños y las mascotas deben mantener una distancia de seguridad.
- No utilice gasolina, ni alcohol desnaturalizado, ni líquido para encendedores ni alcohol para encender el brasero.
- No utilice la estufa sobre superficies de madera u otros materiales combustibles.
- Vacíe la estufa después de cada uso. Deje una fina capa de ceniza para proteger el fondo. No retire las cenizas hasta que el carbón se haya quemado por completo y las cenizas se hayan enfriado.
- No toque la estufa hasta que se haya enfriado por completo. Use guantes resistentes al calor durante la operación. Coja la estufa por las asas.
- No guarde la estufa hasta que se haya enfriado por completo y haya eliminado las cenizas.
- Utilice siempre herramientas y guantes resistentes al calor cuando añada combustible o mueva el brasero.
- No deje la estufa sin supervisión durante su funcionamiento.
- No sobrecargue la estufa de combustible. No agregue combustible nuevo hasta que el fuego se haya consumido.
- No inhale el humo y evite que entre en sus ojos.
- Antes de usar la estufa, revísela en busca de daños.
- La superficie de metal puede decolorarse levemente con el uso.



Instrucciones especiales para la estufa

- Este aparato se calienta mucho y no se debe mover durante su funcionamiento.
- No use este aparato en espacios cerrados.
- ¡NO UTILICE ALCOHOL O GASOLINA PARA ENCENDER O VOLVER A ENCENDER EL BRASERO!
- Mantenga a los niños y las mascotas lejos del aparato.

CONTENIDO DEL ENVÍO



Montaje del pestillo

MODO DE EMPLEO

Encender el fuego

1. Asegúrese de que la estufa esté colocada sobre una superficie firme, plana, nivelada y resistente al calor, lejos de objetos inflamables.
2. Coloque papel o leña seca en el centro del fondo del brasero.

Advertencia: no deposite material combustible directamente en el fondo, sino siempre sobre el papel o la leña.

3. Encienda el papel o la leña.

Advertencia: Encienda primero un fuego pequeño y luego déjelo crecer lentamente. Si el calor se desarrolla demasiado rápido y con demasiada potencia, la estructura puede agrietarse.

Avivar el fuego

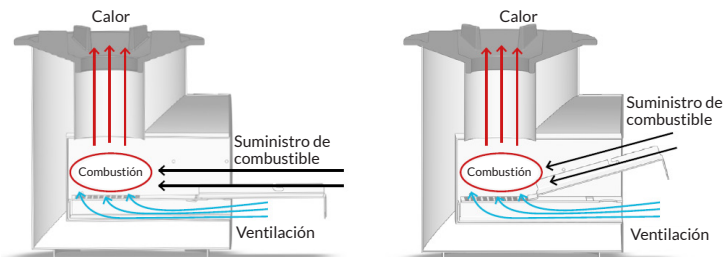
Agregue más combustible para aumentar lentamente el calor. No sobrecargue la estufa de combustible. Tres troncos pequeños son suficientes. Utilice el atizador para mover los troncos.

Apagar el fuego

Para apagar la estufa, no agregue más combustible ni sofoque el fuego con arena. ¡Nunca apague el fuego con agua!

Uso como horno

- Colocación del horno: Asegúrese de que el horno está colocado sobre una superficie nivelada y estable.
- Preparación de la estufa: Llene el recipiente de combustible a través de la canaleta con el combustible deseado (por ejemplo, leña, pellets o carbón). Para combustibles más pequeños, como pellets, puede inclinar el conducto hacia arriba. Si se trata de piezas más grandes, deje el vertedero plegado hacia abajo.



- Encendido de la estufa: Encienda el combustible en la estufa y déjelo arder de 5 a 10 minutos para producir suficientes brasas.
- Regulación de la temperatura: La temperatura de la estufa puede regularse

mediante la cantidad de combustible y la ventilación. El suministro de aire puede regularse mediante las aletas de la estufa. Cuanto más abiertas estén, mayor será la temperatura.

- Debajo de la tapa de alimentación de combustible hay una trampilla de ventilación que se puede abrir o cerrar. Cuando la tapa de alimentación de combustible está abierta, puede mantener la tapa de ventilación cerrada. Cuando la tapa de alimentación de combustible está cerrada, debe mantener la tapa de ventilación abierta.

LIMPIEZA Y CUIDADO



PRECAUCIÓN

¡Peligro de quemaduras! Deja que el recipiente se enfríe completamente antes de inspeccionar si hay daños o de limpiarlo.

Inspeccionar el brasero en busca de daños

Revise la estufa con regularidad en busca de daños para garantizar la seguridad del producto y una vida útil más larga.

1. Revise todas las piezas para asegurarse de que estén bien colocadas.
2. Compruebe los componentes en busca de daños.
3. Si descubre algún componente dañado, repare el brasero antes de seguir usándolo.

Limpieza

- Asegúrese de que el fuego esté completamente apagado cuando no utilice la estufa.
- Asegúrese de que el fuego está completamente apagado y de que el brasero se ha enfriado antes de retirar las cenizas.
- Utilice un paño de algodón húmedo para eliminar el hollín. Limpie el interior regularmente para asegurar una vida útil prolongada.

Advertencia: La superficie puede decolorarse tras un uso prolongado.

- No utilice limpiadores para hornos ni limpiadores abrasivos, ya que pueden dañar el producto.
- Limpie el exterior con agua y un jabón lavavajillas suave.
- Para las manchas más difíciles, utilice un limpiador a base de cítricos y un cepillo de nailon.

