

# NOTICE D'UTILISATION ET CONSIGNES DE SÉCURITÉ

## Pompe à baril pour urée (AdBlue®)



**FMT Swiss AG**

Cette documentation est prévue uniquement pour l'exploitant et son personnel.

Le contenu de cette documentation (textes, illustrations, dessins, graphiques, plans, etc.) ne doit être ni reproduit, ni distribué intégralement ou en partie sans notre consentement écrit, ni utilisé abusivement à des fins de concurrence, ni divulgué ou rendu accessible à des tiers.

**FMT Swiss AG**

Fluid Management Technologies Swiss AG

Gewerbestraße 6

6330 Cham / Schweiz

Tel. +41 41 712 05 37

Fax +41 41 720 26 21

Email: info@fntag.com

Internet: www.fntag.com

**Traduction de notice originale**

Date d'émission: 06/2019

Sous réserve de modifications de design et de produits servant à améliorer le produit.

**Contenu**

1.	Introduction	3
1.1	Préface	3
1.2	Obligations du personnel	3
1.3	Symboles dans ce notice	3
1.3.1.	Structure des consignes d'avertissement	3
1.3.2.	Symboles généraux	3
2.	Utilisation conforme à la destination	4
3.	Risques liés à l'utilisation de la solution urée (AdBlue®)	4
4.	Données techniques	4
5.	Montage	4
6.	Mise en service	5
7.	Elimination	5
8.	Réparation/Service	5
9.	Vue éclatée de la pompe à baril pour urée (AdBlue®) avec coude de décharge	6
10.	Vue éclatée de la pompe à baril pour urée (AdBlue®) avec flexible de refoulement et pistolet	8

## 1. Introduction

### 1.1 Préface



#### **IMPORTANT**

- Lisez et observez attentivement le notice d'utilisation avant l'utilisation.

En cas de questions concernant le produit, nos collaborateurs se tiennent volontiers à votre disposition.

**Votre FMT Swiss AG**

### 1.2 Obligations du personnel

Avant de commencer à travailler, toutes les personnes amenées à travailler avec la pompe à baril sont obligées:

- à respecter les prescriptions fondamentales sur la sécurité de travail et la prévention des accidents.

Dans l'intérêt de toutes les parties concernées, veuillez respecter les instructions suivantes:

- Evitez tout mode de travail susceptible de menacer la sécurité!
- En complément à cette documentation, veuillez respecter toutes les réglementations générales et légales ainsi que tous autres règlements obligatoires concernant la sécurité de travail, la prévention des accidents et la protection de l'environnement!
- Portez un équipement de protection approprié pour le travail à effectuer!
- Effectuez seulement les travaux pour lesquelles vous êtes suffisamment formés et entraînés!
- Seules les pièces de rechange/outils/aides d'origine du fabricant peuvent être utilisés afin que la sécurité de fonctionnement et la garantie soient assurées.

### 1.3 Symboles dans ce notice

#### 1.3.1. Structure des consignes d'avertissement

Les consignes d'avertissement ont la structure suivante:



#### **MOT-CLÉ**

##### **Type et source du danger**

- Conséquences de non-respect des consignes.
- Mesures de prévention des risques.

Les mots-clés différents signalent le degré de danger respectif:

<b>MOT-CLÉ</b>	<b>Degré de danger</b>	<b>Conséquences en cas de non-respect</b>
<b>PRECAUTION</b>	Situation potentiellement dangereuse	Légères blessures corporelles
<b>ATTENTION</b>	Situation potentiellement dangereuse	Dommages matériels

#### 1.3.2. Symboles généraux

<b>Symbole</b>	<b>Signification</b>
■	Un petit carré noir marque la description des travaux qui sont à effectuer.
–	Le tiret indique des énumérations.

## 2. Utilisation conforme à la destination

- La pompe à baril pour l'urée ne peut être utilisée que pour pomper le urée (AdBlue®).
- La température du liquide pompé doit être comprise entre -5 °C et +35 °C.
- Le pompage des liquides explosifs est interdit.
- L'utilisation dans l'industrie alimentaire est interdite.
- L'exploitant est responsable de tout dommage résultant d'une utilisation non-conforme.



### DANGER

Risque de blessures et de dommages matériels par des vapeurs explosibles

- **Ne jamais utiliser la pompe pour délivrer des fluides explosifs ou gras, comme par exemple l'essence ou d'autres substances avec un point d'inflammation similaire!**

## 3. Risques liés à l'utilisation de la solution AdBlue®

Le concentré AdBlue® est non-oxydable et n'est inflammable ni comburant.



### NOTE

- Rincer les appareils avec de l'eau pour les nettoyer. Eliminer les liquides libérés contenant des contaminations selon les prescriptions légales. En général, une dilution avec de l'eau est suffisante.
- **AdBlue® est corrosif pour les métaux non-ferreux**
- **Eviter tout contact avec la peau et avec les yeux. En cas d'un contact avec les yeux, les rincer avec beaucoup d'eau potable et consulter un médecin.**
- Respecter la fiche signalétique pour AdBlue®.

## 4. Données techniques

Type de pompe		Pompe à main 13 040; 13 040 001; 13 040 002; 13 040 950 13 040 951; 13 040 952
Débit	(l/course)	0,4
Débit	(l/min)	24
à 60 courses par minute		
Fluide		Urée, AdBlue®
Utilisation		fûts 60/200/220 l
Longueur du flexible d'aspiration télescopique	(mm)	355-955
Connexion du fût		en fonction de modèle (G 2" / S 56 x 4 / S 69,5 x 5,5)
<b>Matière des composants en contact avec le fluide</b>		
Corps de pompe		ABS / PA 6
Joints		FKM + HNBR

## 5. Montage

Vérifier et préparer toutes les pièces avant l'assemblage.

- Montez le tube d'aspiration télescopique sur la pompe. Voir la fig. 5.-1 (1)
- Montez le coude de sortie avec l'écrou-raccord sur la pompe. Voir la fig. 5.-1 (1)
- Visser le levier de la pompe. Voir la fig. 5.-1 (1)
- Visser le raccord à vis dans le baril, serrer à la main. Voir la fig. 5.-1 (2)
- Alignez la pompe à la position souhaitée et appuyez vers le bas. Voir la fig. 5.-1 (2)

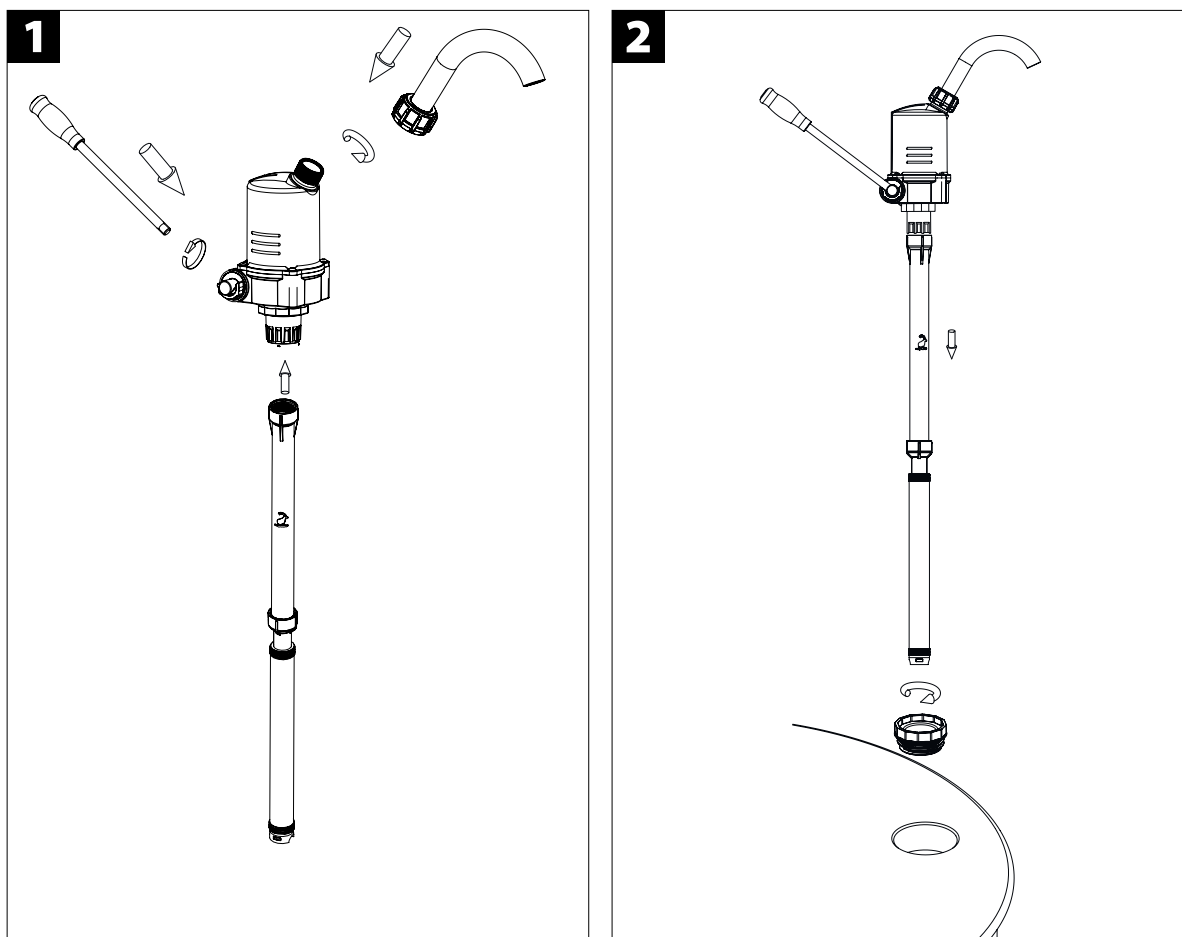


Fig. 5-1: Exemple de montage

## 6. Mise en service

- Avant de démarrer, vérifiez la pompe pour une installation correcte et des dommages visibles.
- Actionnez le levier plusieurs fois jusqu'à ce que la pompe commence à aspirer.



### NOTE

Pour éviter la formation de cristaux, nettoyer la pompe avec de l'eau chaude après utilisation.

## 7. Elimination

L'exploitant est responsable d'éliminer dûment la pompe.

Lors de l'élimination des différentes matières, il faut respecter les dispositions spécifiques à la branche ainsi que la réglementation locale.

Seulement un personnel qualifié est autorisé à démonter et éliminer la pompe à baril pour urée (AdBlue®).

## 8. Réparation/Service

La pompe à baril pour urée (AdBlue®) a été produite sous le respect des plus hauts standards de qualité. Si, malgré toutes les mesures de qualité, un problème apparaît, contactez s'il vous plaît notre service client:

**FMT Swiss AG**

Tel +49 9462 17-216

Fax +49 9462 1063

service@fmtag.ch

**9. Vue éclatée de la pompe à baril pour urée (AdBlue®) avec coude de décharge**

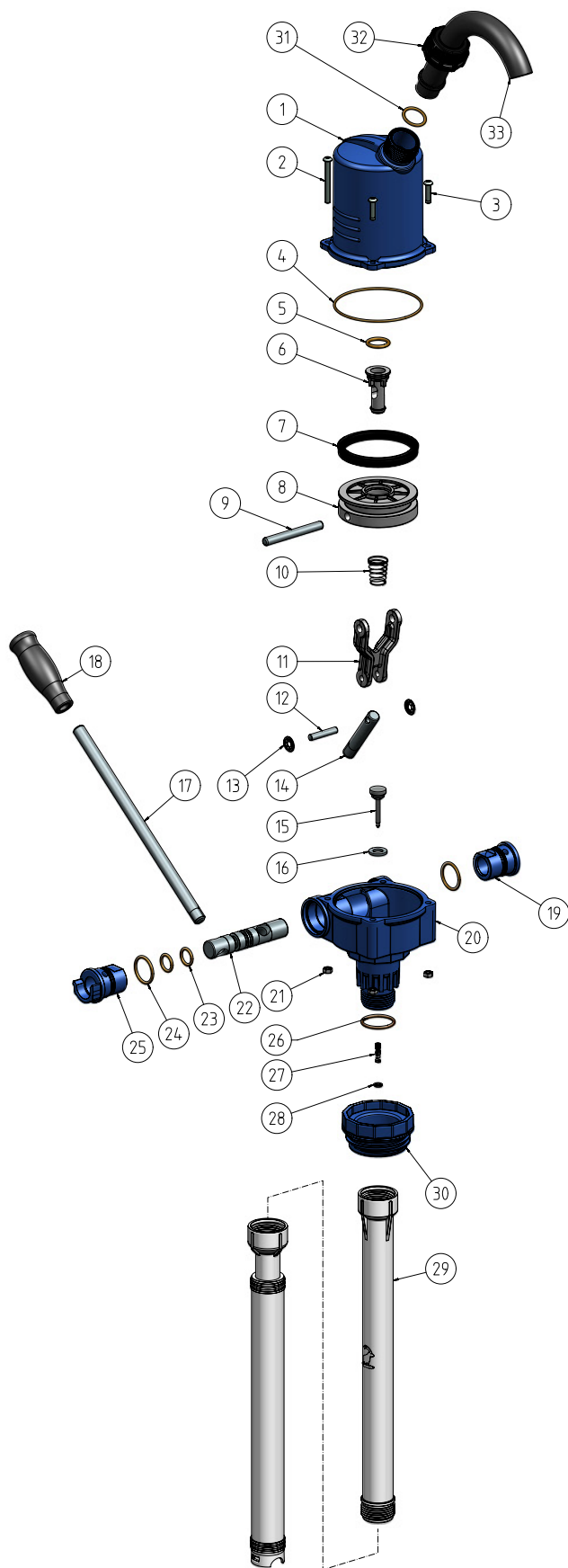


Fig. 9.-1: Vue éclatée de la pompe à baril pour urée (AdBlue®) avec coude de décharge

<b>Pos.</b>	<b>Quantité</b>	<b>Dénomination</b>	<b>Référence</b>
1	1	Cylindre de pompe	81 493
2	2	Vis à tête bombée M5x45	81 514
3	2	Vis à tête bombée M5x20	81 636
4	1	Joint torique HNBR 70-84x2	81 509 878
5	1	Joint torique HNBR 70-18x3	81 516 878
6	1	Soupape à piston	81 502
7	1	Joint de piston	81 519 877
8	1	Piston	81 501
9	1	Pied de bielle	81 504
10	1	Ressort de compression conique	81 508
11	1	Bielle	81 503
12	1	Boulon de bielle	81 505
13	2	Rondelle de blocage	81 507
14	1	Tige de bielle	81 506
15	1	Cône de soupape	87 982
16	1	Joint d'étanchéité	87 920
17	1	Levier	81 494
18	1	Poignée	81 492
19	1	Coussinet fermé	81 499
20	1	Corps de pompe	81 496
21	4	Ecrou hexagonal	86 773
22	1	Arbre de la pompe	81 500
23	2	Joint torique HNBR 70-14x2.5	81 517 878
24	2	Joint torique HNBR 70-24x2.5	81 515 878
25	1	Coussinet ouvert	81 498
26	1	Joint torique FKM 80	89 111 878
27	1	Ressort de compression	87 932 889
28	1	Rondelle de blocage	00 159 889
29	1	Tube télescopique	13 094
30	1	Bague de fixation pour fût G 2"	81 511
31	1	Joint torique	86 921 878
32	1	Écrou-raccord G 1"	82 857 012
33	1	Coude de décharge, plastique	81 112

Tab. 9.-1: Aperçu des pièces de fig. 9.-1

**10. Vue éclatée de la pompe à baril pour urée (AdBlue®) avec flexible de refoulement et pistolet**

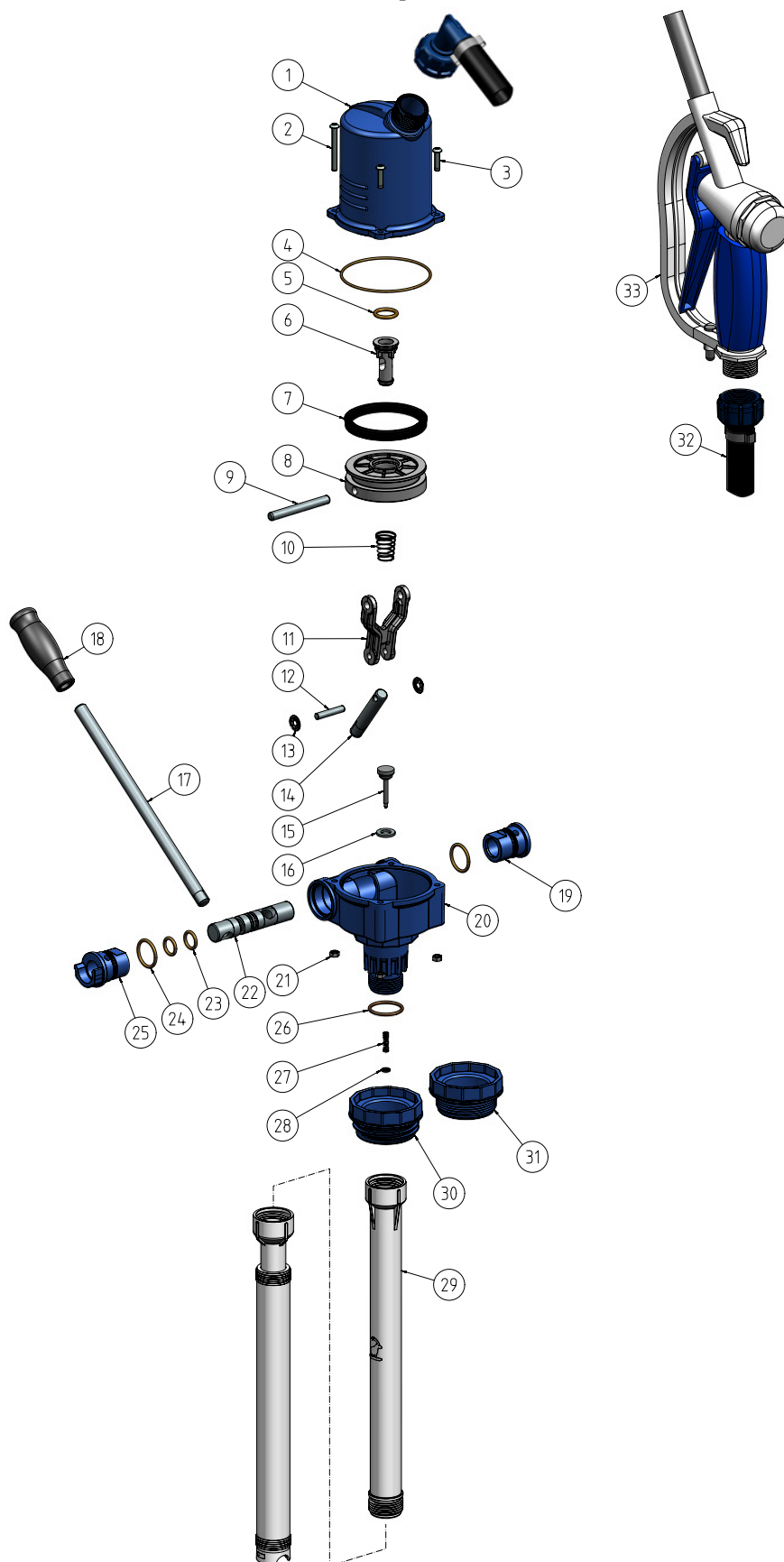


Fig. 10.-1: Vue éclatée de la pompe à baril pour urée (AdBlue®) avec flexible de refoulement et pistolet

Pos.	Quantité	Dénomination	Référence
1	1	Cylindre de pompe	81 493
2	2	Vis à tête bombée M5x45	81 514
3	2	Vis à tête bombée M5x20	81 636
4	1	Joint torique HNBR 70-84x2	81 509 878
5	1	Joint torique HNBR 70-18x3	81 516 878
6	1	Soupape à piston	81 502
7	1	Joint de piston	81 519 877
8	1	Piston	81 501
9	1	Pied de bielle	81 504
10	1	Ressort de compression conique	81 508
11	1	Bielle	81 503
12	1	Boulon de bielle	81 505
13	2	Rondelle de blocage	81 507
14	1	Tige de bielle	81 506
15	1	Cône de soupape	87 982
16	1	Joint d'étanchéité	87 920
17	1	Levier	81 494
18	1	Poignée	81 492
19	1	Coussinet fermé	81 499
20	1	Corps de pompe	81 496
21	4	Écrou hexagonal	86 773
22	1	Arbre de la pompe	81 500
23	2	Joint torique	81 517 878
24	2	Joint torique	81 515 878
25	1	Coussinet ouvert	81 498
26	1	Joint torique-FKM 80	89 111 878
27	1	Ressort de compression	87 932 889
28	1	Rondelle de blocage	00 159 889
29	1	Tube télescopique	13 094
30	1	Bague de fixation pour fût-S64x5	81 512
31	1	Bague de fixation pour fût-G2"	81 511
32	1	Flexible de refoulement DN19-6m-G1"	25 671
33	1	Pistolet G1"	23 161 878

Tab. 10.-1: Aperçu des pièces de fig. 10.-1

**FMT Swiss AG**

Fluid Management Technologies Swiss AG

Gewerbestraße 6

6330 Cham / Schweiz

Tel. +41 41 712 05 37

Fax +41 41 720 26 21

[info@fmtag.com](mailto:info@fmtag.com)

[www.fmtag.com](http://www.fmtag.com)