

VANLOCK 241



Security Tech Germany

(FR) VANLOCK 241 serrure de porte coulissante pour véhicules utilitaires

Veillez lire cette notice attentivement avant le montage et la mise en service. Conservez ces instructions. Tous les utilisateurs doivent en prendre connaissance.

Application et indications importantes

VANLOCK 241 assure une protection supplémentaire contre toute ouverture non-autorisée dans les véhicules à portes coulissantes latérales et portes arrière, par exemple des véhicules utilitaires. Remarque : En ce qui concerne les portes équipées d'une isolation ou les panneaux de porte, il faut d'abord enlever l'isolation/le panneau de porte et les remettre en place avec des exclusions adéquates une fois que la serrure est montée.

Afin de prévenir tout forçage, nous vous conseillons de fixer les vis de fixation en utilisant un outil adéquat et de les serrer manuellement. Il est impératif d'utiliser le matériel de fixation ABUS, à l'exclusion de tout autre. Au besoin, les vis raccourcir.

Pour le montage sur des véhicules, ces derniers doivent être positionnés horizontalement, c.a.d. sur une surface plane.

ABUS VAN LOCK : Compatible droitiers/gauchers, portes latérales et arrière.

Utilisation :

Ouverture extérieur : Insérer la clé. Tourner 90° droite, le loquet libère la gâche, ouvrir la porte. Porte ouverte : tourner 90° gauche, retirer la clé (loquet en position d'accrochage).

Verrouillage : fermer la porte, le loquet s'enclenche automatiquement.

Ouverture intérieur : tirer le câble inox et ouvrir normalement.

Installation du gabarit : Fermer la porte du véhicule et placer le gabarit sur la porte. Le gabarit (côté droit, avec trous Ø8,5) doit être proche du bord de la porte. Percer en utilisant les forets du diamètre indiqué pour chaque trou. Pour une porte coulissante, placer le gabarit à la hauteur où la porte s'écarte le plus du véhicule (environ hauteur d'épaule) et installer le VANLOCK du côté opposé à la poignée (voir image gabarit). Pour une porte arrière, la hauteur est moins critique mais il faut centrer correctement le gabarit.

Schéma gabarit : A (orange) : Trous pour rivets – perçage obligatoire.

B (bleu) : Trous pour goujons M8x80 – percer un seul des deux jeux de trous. C (vert) : Trou pour passage de câble – perçage obligatoire. D (rouge) : Trous pour vis hexagonales M5 – perçage obligatoire.

(ES) VANLOCK 241 para puertas correderas de vehículo

Lea estas instrucciones con atención antes del montaje y de la puesta en servicio. Guarde las instrucciones y enseñe a todos los usuarios cómo manejarlo.

Aplicaciones e información importante

VANLOCK 241 proporciona una protección adicional contra la intrusión no autorizada en vehículos con puertas correderas laterales, puertas traseras, p.ej. transportadores.

Aviso: Si la puerta estuviese aislada o revestida, eliminar primero el aislamiento o revestimiento, montar el candado, realizar las escotaduras pertinentes, y volver a montar el aislamiento o revestimiento.

Para evitar sobretorsionarlos, los tornillos de fijación deben atornillarse con una herramienta adecuada y apretarse a mano. Usar para ello exclusivamente material de fijación ABUS. En caso necesario, acortar los tornillos.

Si se montase en vehículos, éstos deberían estar sobre una superficie nivelada.

ABUS VAN LOCK : Compatible para diestros/zurdos y puertas laterales y traseras.

Uso :

Apertura exterior: Insertar llave. Girar 90° derecha, pestillo libera la cerradura, abrir la puerta. Puerta abierta: girar 90° izquierda, retirar llave (pestillo en posición de engancho). Cierre: cerrar la puerta, el pestillo se acopla automáticamente. Apertura interior: tirar del cable inoxidable y abrir normalmente.

Instalación de la Plantilla : Cerrar la puerta del vehículo y colocar la plantilla en la puerta. La plantilla (lado derecho, con agujeros Ø8,5) debe estar cerca del borde de la puerta. Taladrar usando brocas del diámetro especificado para cada agujero. Para una puerta corredera, colocar la plantilla a la altura donde la puerta se aleja más del vehículo (aproximadamente altura del hombro) e instalar el VANLOCK en el lado opuesto a la manilla (ver imagen de la plantilla). Para una puerta trasera, la altura es menos crítica, pero se debe centrar correctamente la plantilla.

Esquema de plantilla de taladrado : A (naranja): Orificios para remaches – taladrado obligatorio. B (azul): Orificios para pernos M8x80 – taladrar solo uno de los dos juegos de orificios. C (verde): Orificio para paso de cable – taladrado obligatorio. D (rojo): Orificios para tornillos hexagonales M5 – taladrado obligatorio.

(GB) VANLOCK 241 for vehicle sliding doors & gates

Please read this guide carefully before installation and use. Keep these instructions and provide all users with instruction on how to use it.

Possible uses & important information

VANLOCK 241 provides additional protection against forced entry into vehicles with lateral sliding doors and rear doors e.g. in vans.

Note: In the case of insulated or cladded doors, first remove the insulation/cladding and after successful assembly of the locking device, re-fit using appropriate recesses.

To prevent overturning, the fastening screws should be screwed in with a suitable tool and tightened by hand. Only use ABUS fastening materials.

When assembling on vehicles, ensure the device is fitted to a flat surface.

ABUS VAN LOCK : Suitable for right- and left-handed users, side and rear doors.

Usage :

Outside opening: Insert key. Turn 90° right, latch releases strike plate, open door. Door open: turn 90° left, remove key (latch in locking position).

Locking: close door, latch engages automatically.

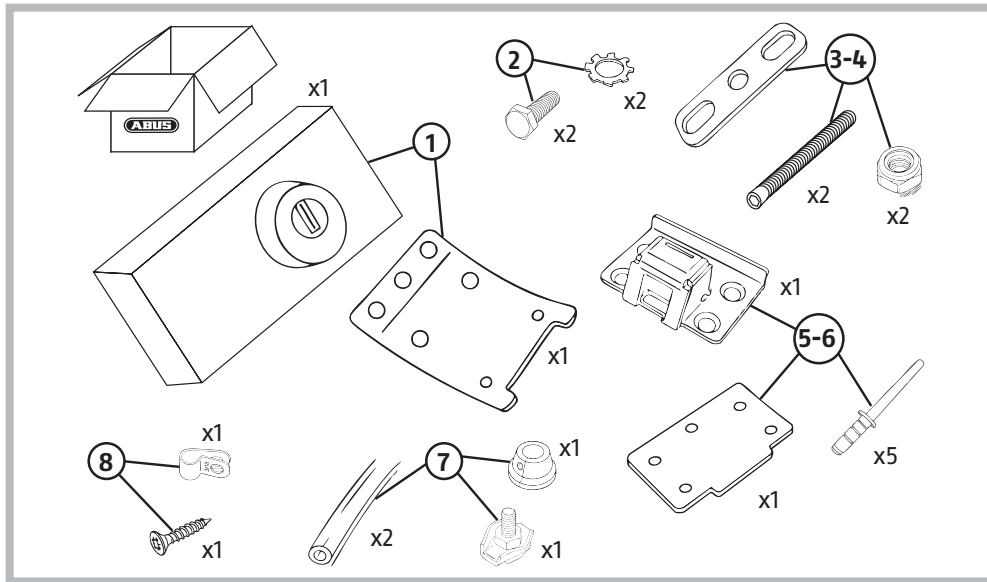
Inside opening: pull stainless steel cable and open normally.

Template Installation : Close the vehicle door and position the template on the door. The template (right side, with Ø8.5 holes) should be close to the door edge. Drill using drill bits of the specified diameter for each hole. For a sliding door, place the template at the height where the door moves away the most from the vehicle (approximately shoulder height) and install the VANLOCK body on the side opposite the handle (see template image). For a rear door, height is less critical but ensure the template is properly centered.

Drilling Template Diagram : A (orange): Holes for rivets – drilling required. B (blue): Holes for M8x80 studs – drill only one of the two sets of holes. C (green): Hole for cable entry – drilling required. D (red): Holes for M5 hexagonal screws – drilling required.

(PT) VANLOCK 241 –Fechadura para porta deslizante de veículos utilitários

Por favor, leia este manual atentamente antes da montagem e da colocação em serviço. Guarde estas instruções. Todos os utilizadores devem estar familiarizados com o seu conteúdo. Aplicação e informações importantes VANLOCK 241 oferece proteção adicional contra qualquer abertura não autorizada em veículos com portas laterais deslizantes e portas traseiras, como por exemplo veículos utilitários. Nota: No caso de portas equipadas com isolamento ou painéis de porta, é necessário primeiro remover o isolamento/painel e reinstalá-lo com recortes adequados após a montagem da fechadura. Para evitar qualquer tentativa de arrombamento, recomendamos fixar os parafusos de montagem utilizando uma ferramenta apropriada e apertá-los manualmente. É imprescindível utilizar exclusivamente o material de fixação ABUS, sem substituições. Se necessário, encurte os parafusos. Para a montagem nos veículos, estes devem estar posicionados horizontalmente, ou seja, sobre uma superfície plana. ABUS VAN LOCK: Compatível com portas laterais e traseiras, lado esquerdo ou direito. Utilização: Abertura exterior: Introduza a chave. Rode 90° para a direita, o trinco liberta a gâche (placa de batente), abra a porta. Com a porta aberta: rode 90° para a esquerda, retire a chave (trinco em posição de engate). Fecho: Feche a porta, o trinco engata automaticamente. Abertura interior: Puxe o cabo de aço inoxidável e abra normalmente. Instalação do gabarito: Feche a porta do veículo e coloque o gabarito sobre a porta. O gabarito (lado direito, com furos Ø8,5) deve estar próximo da borda da porta. Perfurar utilizando brocas do diâmetro indicado para cada furo. Para uma porta deslizante: colocar o gabarito à altura em que a porta se afasta mais do veículo (aprox. altura do ombro) e instalar o VANLOCK no lado oposto ao da maçaneta (ver imagem do gabarito). Para uma porta traseira: a altura é menos crítica, mas o gabarito deve ser centrado corretamente. Esquema do gabarito: A (laranja): Furos para rebites – perfuração obrigatória. B (azul): Furos para pernos M8x80 – perfurar apenas um dos dois conjuntos de furos. C (verde): Furo para passagem do cabo – perfuração obrigatória. D (vermelho): Furos para parafusos hexagonais M5 – perfuração obrigatória.



Position de montage | Posición de montaje Mounting position | Posição de montagem



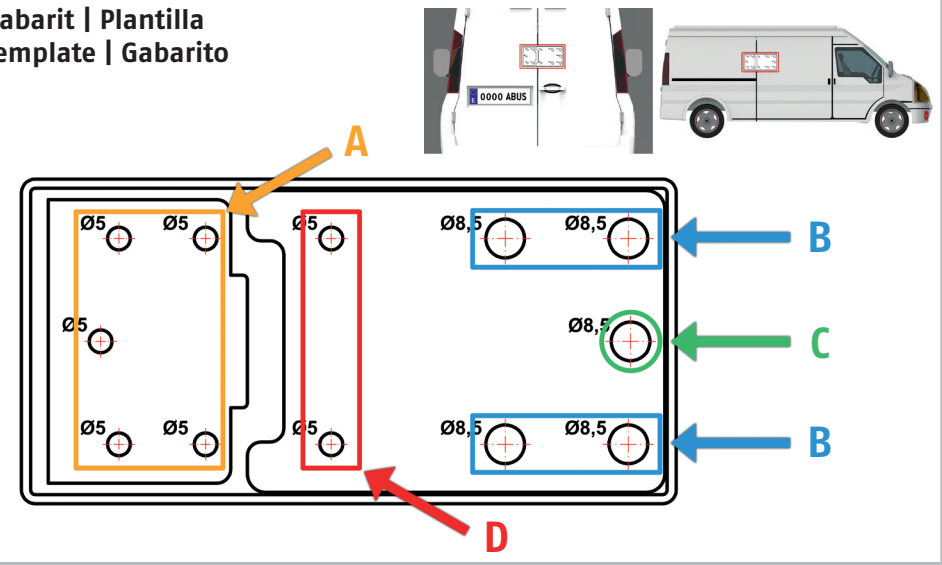
FR Garantie Les produits ABUS sont conçus, fabriqués et testés avec beaucoup de soin et selon la réglementation applicable. La garantie couvre uniquement les vices résultant de défauts matériels ou de fabrication présents au moment de la vente. En présence d'un défaut matériel ou de fabrication prouvé, le produit est réparé ou remplacé au gré du donneur de garantie. La garantie se termine, dans de tels cas, à expiration de la durée d'origine de la garantie. Toute revendication au-delà de cette date est explicitement exclue. ABUS décline toute responsabilité pour des vices et dommages résultant des influences extérieures (p.ex. avaries de transport, emploi de la force), d'une utilisation inappropriée, de l'usure normale ou de la non-observation des présentes instructions. En cas d'une demande dans le cadre de la garantie, l'article réclamé doit être accompagné du justificatif mentionnant la date d'achat et d'une description du défaut. Nous nous réservons le droit de toutes modifications techniques. Nous n'assumons aucune responsabilité pour des erreurs ou défauts d'impression éventuels.

GB Warranty ABUS products are designed, manufactured and tested in accordance with applicable regulations with great care. The warranty exclusively covers faults that are caused by material or manufacturing defects. If a material or manufacturing defect can be proven, the product will be repaired or replaced at the discretion of the warrantor. In such cases, the warranty ends with the termination of the original warranty period. Any further claims are expressly excluded. ABUS assumes no liability for defects or damage that has been caused by external influences (e.g. transport, external forces), improper use, normal wear and tear or non-compliance with this operating and installation instructions document. If a warranty claim is asserted, the product must be returned with the original receipt with date of purchase and a brief written description of the fault. Subject to technical alterations. No liability for mistakes and printing errors.

ES Garantía Productos ABUS están diseñados y producidos con gran cuidado y comprobado atendiendo a las disposiciones vigentes. La garantía cubrirá exclusivamente los defectos que estén originados por errores en los materiales o en la fabricación. En caso de que se pueda demostrar un error en los materiales o la fabricación, ABUS decidirá si reparar o reemplazar el producto. La garantía finalizará en dichos caso con la finalización del tiempo de vigencia original de la garantía. Quedan excluidas expresamente las reclamaciones que vayan más allá de lo indicado. ABUS no se hace responsable por defectos y daños ocasionados por influencias externas (p. ej., el transporte, uso de la fuerza), manejo incorrecto, desgaste normal y la inobservancia del presente manual. Al efectuar una reclamación de garantía se deberá adjuntar al producto en cuestión la facture de compra con la fecha de compra y una descripción breve por escrito del fallo. Sujeto a modificaciones técnicas. No se aceptan responsabilidades por equivocaciones o errores de imprenta.

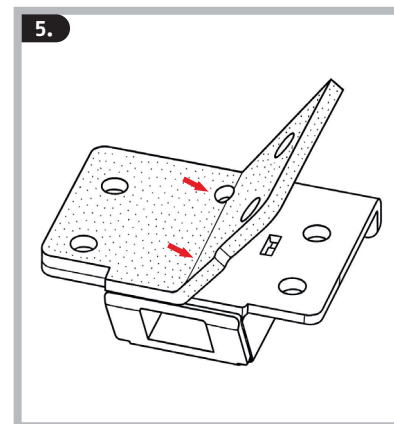
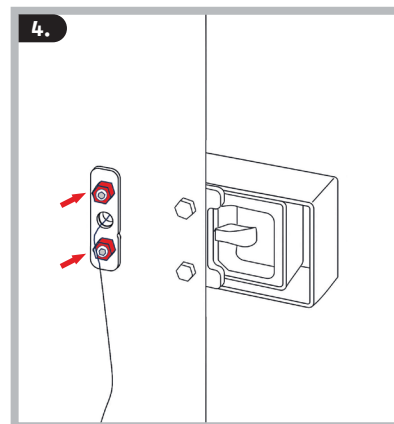
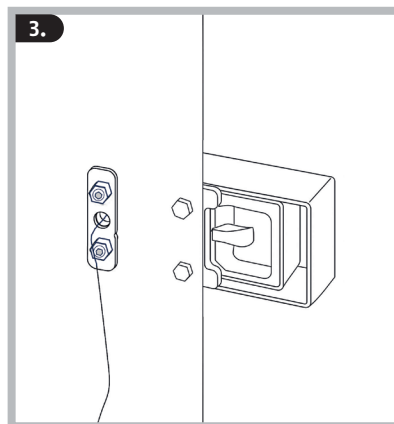
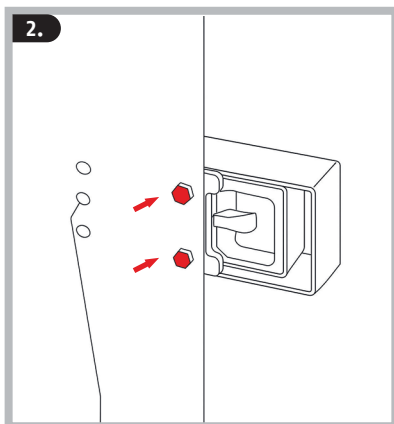
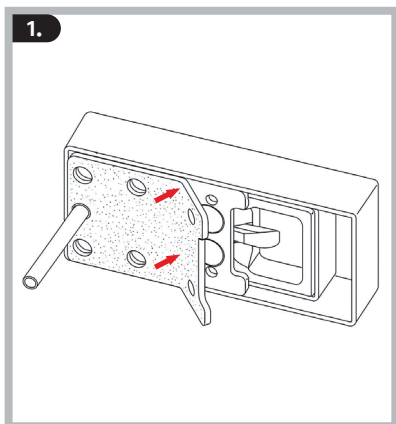
PT Garantia Os produtos ABUS são projetados, fabricados e testados com muito cuidado e de acordo com a regulamentação aplicável. A garantia cobre apenas defeitos resultantes de falhas de material ou de fabricação presentes no momento da venda. Em caso de defeito de material ou de fabricação comprovado, o produto será reparado ou substituído a critério do concedente da garantia. A garantia termina, nesses casos, ao final do período original de garantia. Qualquer reclamação além dessa data é expressamente excluída. A ABUS não se responsabiliza por defeitos ou danos resultantes de influências externas (por exemplo, danos no transporte, uso de força), uso inadequado, desgaste normal ou não observância destas instruções. Em caso de solicitação dentro do âmbito da garantia, o artigo reclamado deve ser acompanhado do comprovante de compra indicando a data de aquisição e uma descrição do defeito. Reservamos o direito de realizar todas as alterações técnicas. Não assumimos qualquer responsabilidade por erros ou falhas de impressão eventualmente ocorridos.

Gabarit | Plantilla Template | Gabarito



@ABUS 2025
ABUS France SAS
94290 Villeneuve le Roi
France
www.abus.com

ES-Importer : ABUS | Ibérica
Ctra. Asua-Erletwes nº13-B
48950 ERANDIO (VIZCAYA)
Tel.: +34 94 676 55 54
www.abus.com|clientes@abus.es



FR Collez la plaque de corps en caoutchouc à la base.

Insérez les goujons M8x80 dans la porte.

Positionnez le renfort arrière.

Fixez avec les écrous autobloquants M8.

Vissez la gâche sur la porte avec les 5 rivets inox.

ES Pegue la placa de cuerpo de caucho en la base del cierre.

Inserte los espárragos M8x80 en la puerta.

Coloque el refuerzo trasero.

Fije con las tuercas autoblocantes M8.

Atornille la gâche a la puerta con los 5 remaches inoxidables.

GB Attach the rubber body plate to the base of the lock.

Insert the M8x80 studs into the door.

Position the rear reinforcement.

Secure with the M8 self-locking nuts.

Screw the strike plate to the door with the 5 stainless steel rivets.

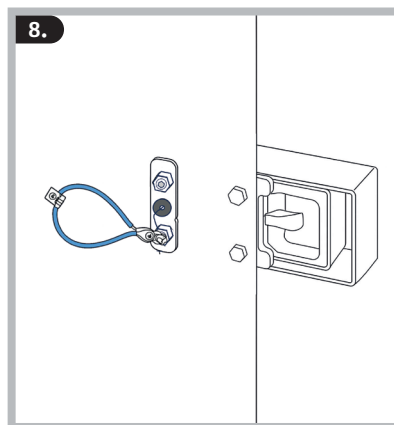
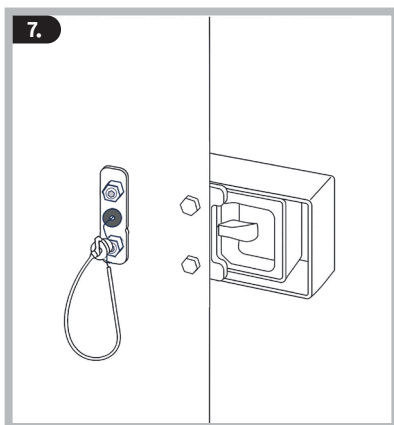
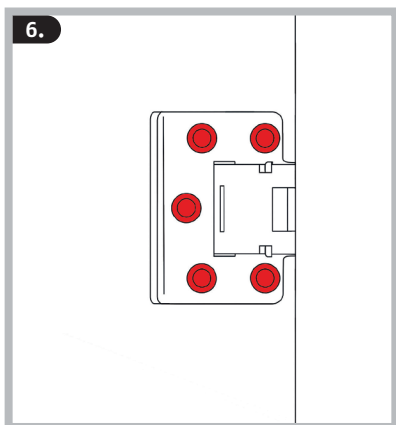
PT Cole a placa de corpo de borracha na base.

Insira os parafusos M8x80 na porta.

Posicione o reforço traseiro.

Fixe com as porcas auto-travantes M8.

Parafuse a lingueta na porta com os 5 rebites de inox.



FR Collez le caoutchouc sur la gâche.

Montez le clip de câble avec la vis inox M3x16.

Fixez le câble gainé avec le serre-câble et terminez le serrage des vis M5.

ES Pegue la pieza de caucho sobre la gâche.

Monte el clip del cable con el tornillo inoxidable M3x16.

Fije el cable revestido con la abrazadera de cable y termine el apriete de los tornillos M5.

GB Attach the rubber piece to the strike plate.

Install the cable clip with the M3x16 stainless steel screw.

Secure the sheathed cable with the cable clamp and finish tightening the M5 screws.

PT Cole a borracha na lingueta.

Monte o clipe de cabo com o parafuso de inox M3x16.

Fixe o cabo com a abraçadeira e finalize o aperto dos parafusos M5.