



# NOTICE

## TRANSPALETTE PESEUR 6140P-2



### Manuel d'instructions à lire avant toute utilisation du transpalette peseur.

Pour votre sécurité et le bon usage du transpalette peseur, veuillez lire attentivement ces instructions avant utilisation.

**REMARQUE:** (1) Toutes les informations rapportées ici sont basées sur les données disponibles au moment de l'impression. L'usine se réserve le droit de modifier ses propres produits à tout moment, sans préavis et sans sanction. Il est donc suggéré de toujours vérifier les mises à jour possibles.

(2) Avant d'utiliser ce transpalette manuel avec peseur, la batterie du peseur doit être suffisamment chargée.

### 1. SPÉCIFICATIONS GÉNÉRALES

Modèle	Capacité	Echelle	Précision	Dimension fourche		
				Longueur	Ecartement	Largeur
6140P-2	2500/ 3000kg	0.5 kg	± 0.05%	1150 mm	540 mm	160 mm
6140P-2	2500/ 3000kg	0.5 kg	± 0.05%	1220 mm	685 mm	160 mm

Les matériaux et les spécifications sont sujets à changement sans préavis.

## 2. POUR FIXER LA POIGNEE SUR LA POMPE

2.1 Retirez le composant poignée (H100), insérez-le dans la coque de la pompe (P06).

2.2 Retirez l'essieu du sac en plastique (P07)

2.3 Insérez l'axe (P07) à une extrémité de la coque de la pompe (P06), puis la coque de la pompe (P06) et la connexion des composants (H100). Veuillez noter sur l'axe (P07) la position du trou. Laissez le fil d'acier et l'écrou de la chaîne (H09) traverser le trou de l'axe (P07) (voir le schéma du système hydraulique et le schéma des composants de la poignée).

2.4 La goupille à ressort (P08) est fixé à l'essieu (P07).

2.5 La poignée (H01) appuyez sur le piston de la pompe (P21) et retirez la goupille (P09).

2.6 Soulevez le bras de manivelle (P48) et placez la goupille sur la tige et la chaîne (H09) dans la rainure du bras de manivelle (P48).

## 3. POUR AJUSTER LE DISPOSITIF DE DÉGAGEMENT

Sur la poignée du transpalette, vous trouverez le levier de commande (H01) qui peut être réglé dans trois positions (Voir Fig. 1): DESCENTE = pour baisser les fourches; NEUTRE = pour déplacer la charge; LEVÉE = pour lever les fourches. Après avoir assemblé la poignée, vous pouvez régler les trois positions.

3.1 Serrez d'abord la vis de réglage (P50) sur le bras de manivelle (P48) jusqu'à ce que la fonction de position DESCENTE fonctionne.

3.2 Si les fourches se soulèvent pendant le pompage en position NEUTRE, tournez la vis de réglage (P50) dans le sens des aiguilles d'une montre jusqu'à ce que le pompage de la poignée ne soulève pas les fourches et que la position NEUTRE fonctionne correctement.

3.3 Si les fourches descendent pendant le pompage en position NEUTRE, tournez la vis de réglage (P50) dans le sens anti-horaire jusqu'à ce que les fourches ne s'abaissent pas.

3.4 Si les fourches ne descendent pas lorsque le levier de commande (H01) est en position DESCENTE, tournez la vis de réglage (P50) dans le sens des aiguilles d'une montre jusqu'à ce que le levier de commande (H01) soit abaissé pour abaisser les fourches. Ensuite, vérifiez la position NEUTRE conformément aux points 4.2 et 4.3.

3.5 Si les fourches ne se soulèvent pas pendant le pompage en position LEVÉE, tournez la vis de réglage (P50) dans le sens inverse des aiguilles d'une montre jusqu'à ce que les fourches se soulèvent pendant le pompage en position LEVÉE. Ensuite, vérifiez les positions NEUTRE et DESCENTE conformément aux points 4.2, 4.3 et 4.4.

## 4. ENTRETIEN

### 4.1 HUILE

Veuillez vérifier le niveau d'huile tous les six mois minimum. La quantité totale d'huile est d'environ 260 ml.

Ajoutez de l'huile d'injection 50-100 ml. Les fourches doivent être obligatoirement abaissées

Ajoutez ou changez l'huile hydraulique conformément au tableau ci-dessous.

Température	Huile
-20°~+40°C	Huile hydraulique type L-HV46

### 4.2 COMMENT EXPULSER L'AIR DE L'UNITÉ DE POMPE

De l'air peut pénétrer dans l'appareil lorsque les joints sont remplacés. Soulevez le levier de commande (H01) en position INFÉRIEURE, puis déplacez la poignée vers le haut et le bas plusieurs fois..

### 4.3 VÉRIFICATION ET ENTRETIEN QUOTIDIENS

Un contrôle quotidien du transpalette peut limiter l'usure de l'unité. Portez une attention particulière aux roues (P34, AF06), aux essieux (AF08, AF10, AF15), à la poignée (H01), aux fourches (AF01) et aux commandes de levage et d'abaissement.

#### 4.4 LUBRIFICATION

Utilisez de l'huile à moteur ou de la graisse pour lubrifier toutes les pièces mobiles

#### 4.5 ENTRETIEN POUR "RECHARGE-BATTERIE"

Effectuer un entretien régulier pour la recharge de la batterie :

Si la batterie ou le transpalette est stocké pendant une longue période sans entretien pour sa recharge, cela va provoquer une panne de batterie !

Type de batterie	Fréquence de recharge	Durée de charge optimale	Modèles concernés
Batterie Lithium	1 fois tous les 3 mois	Demi-charge Chargeur 2A : 3 heures	Modèles PPT / EPT = 6140EL
		Demi-charge Chargeur rapide 5A : 1 heure	
Batterie sans entretien	1 fois par mois	Pleine-charge : 8 heures	Modèles WPT15-2, PWS10S/15S, WS10S/12S/15S, LS
	1 fois tous les 2 mois	Pleine-charge : 4 heures	Modèles Peseurs WH-25ES 6140P-2 / 30ES
Batterie au plomb (acide)	1 fois par mois	Pleine-charge : 8 heures	DYC / RPT/ ES/ ESS/ MRS/ CBES/ WRS series

>>> UNE PANNE DE BATTERIE CAUSÉE PAR L'ABSENCE D'ENTRETIEN REGULIER N'EST PAS COUVERTE PAR LA GARANTIE

### 5. GUIDE POUR UNE OPERATION SÉCURITAIRE

Pour une utilisation en toute sécurité du transpalette, veuillez lire toutes les instructions de ce manuel et celles apposées sur le transpalette avant de l'utiliser.

- 5.1 N'utilisez pas le transpalette sans avoir été formé ou autorisé à le faire.
- 5.2 N'utilisez pas le transpalette si vous n'avez pas vérifié son état. Portez une attention particulière aux roues, à la poignée, aux fourches, à la commande LEVER et BAISSER.
- 5.3 Ne pas utiliser le transpalette sur un sol en pente.
- 5.4 Ne placez jamais aucune partie de votre corps dans le mécanisme de levage ou sous la fourche ou la charge.  
Ne transportez pas de passagers.
- 5.5 L'opérateur doit porter des gants et des chaussures de sécurité pour se protéger.
- 5.6 Ne manipulez pas de charges instables ou empilées de manière lâche.
- 5.7 Ne surchargez pas le transpalette.
- 5.8 Ne soumettez pas à une charge non équilibrée, que ce soit d'un côté à l'autre ou sur toute sa longueur (voir Fig. 2 / B).
- 5.9 La capacité du transpalette suppose une charge uniformément répartie, le centre de la charge étant situé à mi-chemin de la longueur des fourches (voir Fig. 2).
- 5.10 Assurez-vous que la longueur des fourches correspond à la longueur de la palette.
- 5.11 Abaisser les fourches à la hauteur la plus basse lorsque le transpalette n'est pas utilisé.
- 5.12 Dans d'autres conditions ou lieux spécifiques, l'opérateur doit manipuler le transpalette avec précaution

## 6. DÉPANNAGE

NO	PROBLEME	CAUSE	ACTION
1	Les fourches ne se soulèvent pas à la hauteur maximale.	-Pas assez d'huile hydraulique.	-Ajouter plus d'huile..
2	Les fourches ne se soulèvent pas.	- Pas assez d'huile hydraulique. - L'huile a des impuretés. - La soupape de décharge est en dehors d'ajustement. - Air dans l'huile hydraulique.	- rajouter de huile filtrée. - Changer l'huile. - Ajuster la vis de réglage (P50). - Expulser l'air.
3	Les fourches ne descendent pas.	- La tige (P101) et le couvercle de pompe (P02) sont déformés, ce qui résulte en une charge gravement déséquilibrée. - Une pièce a été cassée ou déformée à la suite d'une charge déséquilibrée. - La vis de réglage (P50) n'est pas dans la bonne position.	-Remplacer la tige (P02) ou le couvercle de la pompe (P101).  -Réparer ou remplacer le composant.  -Ajuster la vis de réglage (P50).
4	Les fuites	- Les joints sont usés ou endommagés. - Certaines pièces peuvent être fissurées ou usées.	- Remplacer les joints avec des nouveaux. - Vérifier et remplacez par de nouveaux.
5	Les fourches descendent sans être abaissé.	- Les impuretés dans l'huile empêchent la fermeture de la vanne de décharge (B). - Présence d'air dans l'huile. - Les joints sont usés ou endommagés. - La soupape de décharge (B) est dérégulée.	-Remplacer avec de l'huile filtrée. -Expulser l'air. -Remplacer par de nouveaux joints -Régler la vis de réglage (P50H).

## 7. OPÉRATION DE PESAGE

- 7.1 Placer le levier de commande sur la position ABAISSER et abaissez le chariot en position la plus basse.
- 7.2 Appuyer sur la touche ① pour allumer le système. Après la séquence de démarrage, l'indicateur affiche le poids.
- 7.3 Méthode de pesée pour le poids brut : Appuyez sur la touche ZERO pour régler le poids brut sur 0. Placez les fourches sous la palette et vérifiez que la charge est bien équilibrée. Mettez le levier de commande en position LEVER, pompez la poignée pour faire lever les fourches jusqu'à ce que la palette quitte le sol. Lorsque l'indicateur est stable, le poids brut des marchandises (poids total de la palette et des marchandises) est affiché.
- 7.4 Méthode de pesée pour le poids net :
- Pour afficher le poids de la marchandise sans le poids de la palette (ou autre conteneur):
- 7.4.1 Peser une seule palette standard, par exemple: poids de la palette: 40 kg.
- 7.4.2 Appuyez sur la touche ZERO, l'indicateur affichera «0kg».
- 7.4.3 Retirez la palette des fourches, l'indicateur affichera «-40 kg».
- 7.4.4 Pesez les marchandises sur la palette comme indiqué en 7.3. Lorsque l'indicateur est stable, le poids net des marchandises est affiché.
- 7.5 Basculer entre kg et lb. Lorsque le poids est indiqué en kilogrammes, appuyez sur la touche ZÉRO pour passer en livres. Appuyez de nouveau sur la touche ZERO pour revenir aux kgs.
- 7.6 Eteindre l'indicateur Appuyez sur la touche ON / OFF jusqu'à ce que l'indicateur affiche «OFF». Le relâchement de la clé éteindra l'indicateur..

## 8. DONNEES SUR L'ALIMENTATION DE LA BATTERIE ET REMPLACEMENT

8.1 Comment changer les piles (6V/4Ah):

8.1.1 Desserrez les vis du couvercle de la batterie et retirez le couvercle.

8.1.2 Ouvrir la vis de la batterie et retirer la batterie et la prise.

8.1.3 Mettez la nouvelle batterie et insérez la prise.

8.1.4 Revissez le couvercle de la batterie.

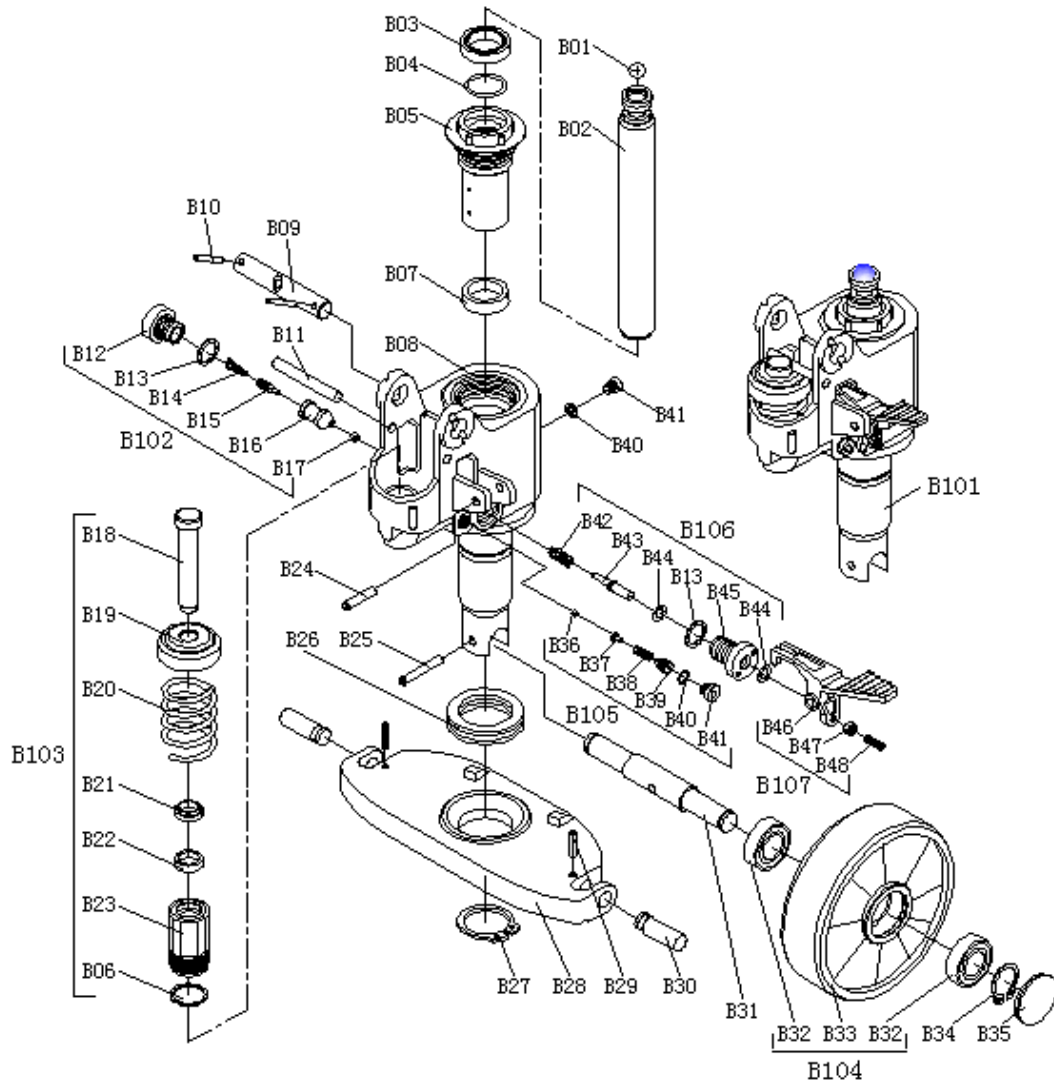
## 9. IMPRIMANTE : CHANGER LE PAPIER (type de papier : thermique de dimension 57x40mm)

9.1 Tirez le levier pour ouvrir le capot de l'imprimante. Placez le rouleau de papier. Assurez-vous que le rabat se trouve en haut de l'imprimante, face à vous. Tenez bien le papier lorsque vous fermez l'imprimante. Poussez fermement le couvercle.

## 10. DÉPANNAGE DE L'UNITÉ DE PESAGE (+ voir notice supplémentaire - unité de pesage)

NO	TROUBLE	CAUSE	SHOOTING
1	L'instrument affiche «OVER»	- La charge est trop importante pour le transpalette peseur	- Retirez immédiatement la charge.
2	Le texte n'est pas clairement imprimé sur le ticket.	- La tension de la batterie est trop basse.	- Chargez les batteries.
3	Le peseur n'est pas précis	- La fourche touche la partie inférieure du peseur - Le câble dans la boîte de jonction est lâche.  - Une des cellules de charge est cassée	- Retirez tout ce qui limite le mouvement du peseur. - Vérifiez la connexion dans la boîte de jonction après avoir confirmé la sécurité.  - Etre debout sur les 4 coins de l'échelle. La cellule de charge dans le coin avec un poids différent doit être remplacée..
4	L'indicateur ne peut pas être allumé.	- La tension de la batterie est trop basse. - La vie de la batterie est terminée - Le chargeur est endommagé	- Chargez les piles. - Remplacez les piles par des neuves. - Vérifiez la tension de sortie du chargeur et remplacez le chargeur par un neuf.
5	La batterie ne charge pas	- La batterie est endommagée. - Le chargeur est endommagé.	- Remplacez les piles par des neuves - Vérifiez la tension de sortie du chargeur et remplacez le chargeur par un neuf.

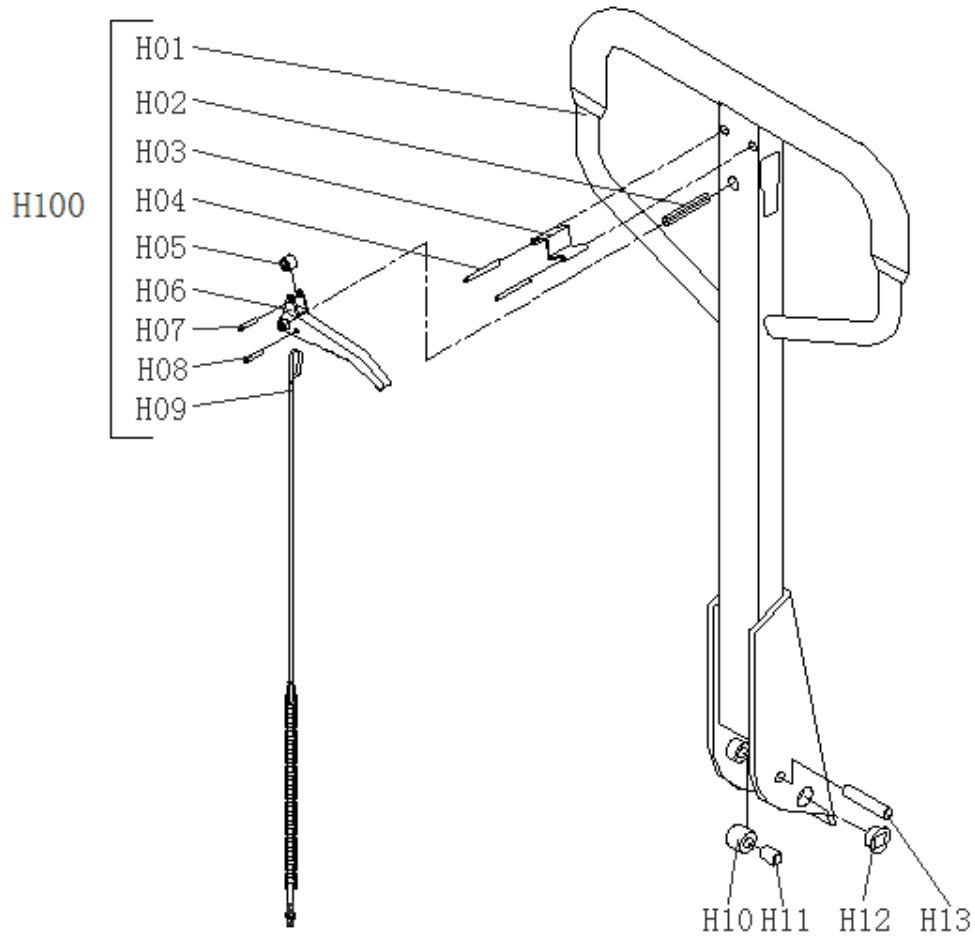
## PARTS DRAWING OF PUMP ASSEMBLY



## PARTS LIST OF PUMP ASSEMBLY

No.	Description	Q'ty	No.	Description	Q'ty
B01	Steel ball	1	B29	The elastic pin	2
B02	Wheel jack	1	B30	Movable pin	2
B03	Dust ring	1	B31	Trailing axle	1
B04	O-ring	1	B32	Bearing	4
B05	Cylinder	1	B33	Polyurethane wheels	2
B06	Sealing washer	1	B34	Retaining ring	2
B07	Seal ring	1	B35	Dust cover	2
B08	Pump body	1	B36	Steel ball	1
B09	Axis pin	1	B37	Needle valve seat	1
B10	The elastic pin	2	B38	Spring	1
B11	Pin	1	B39	Governing screw	1
B12	Screw	1	B40	Bonded washer	2
B13	Bonded washer	2	B41	Screw	2
B14	Pressure spring	1	B42	Valve spring	1
B15	Ventileinheit	1	B43	Discharge valve shaft	1
B16	Pressure valve body	1	B44	O-ring	2
B17	Steel ball	1	B45	The valve body	1
B18	Pump rod	1	B46	Crank link	1
B19	Spring cover	1	B47	Nutsert	1
B20	Spring	1	B48	Adjust the screw	1
B21	Dust ring	1			
B22	Sealing ring	1	B101	Oil cylinder components	1
B23	The valve body	1	B102	Pressure valve	1
B24	The elastic pin	1	B103	Pump piston assembly	1
B25	The elastic pin	1	B104	Steerable wheel assembly	2
B26	Bearing	1	B105	Overflow valve	1
B27	Retaining ring	1	B106	Bleed-offvalve	1
B28	Rhombus plate	1	B107	Pedal assembly	1

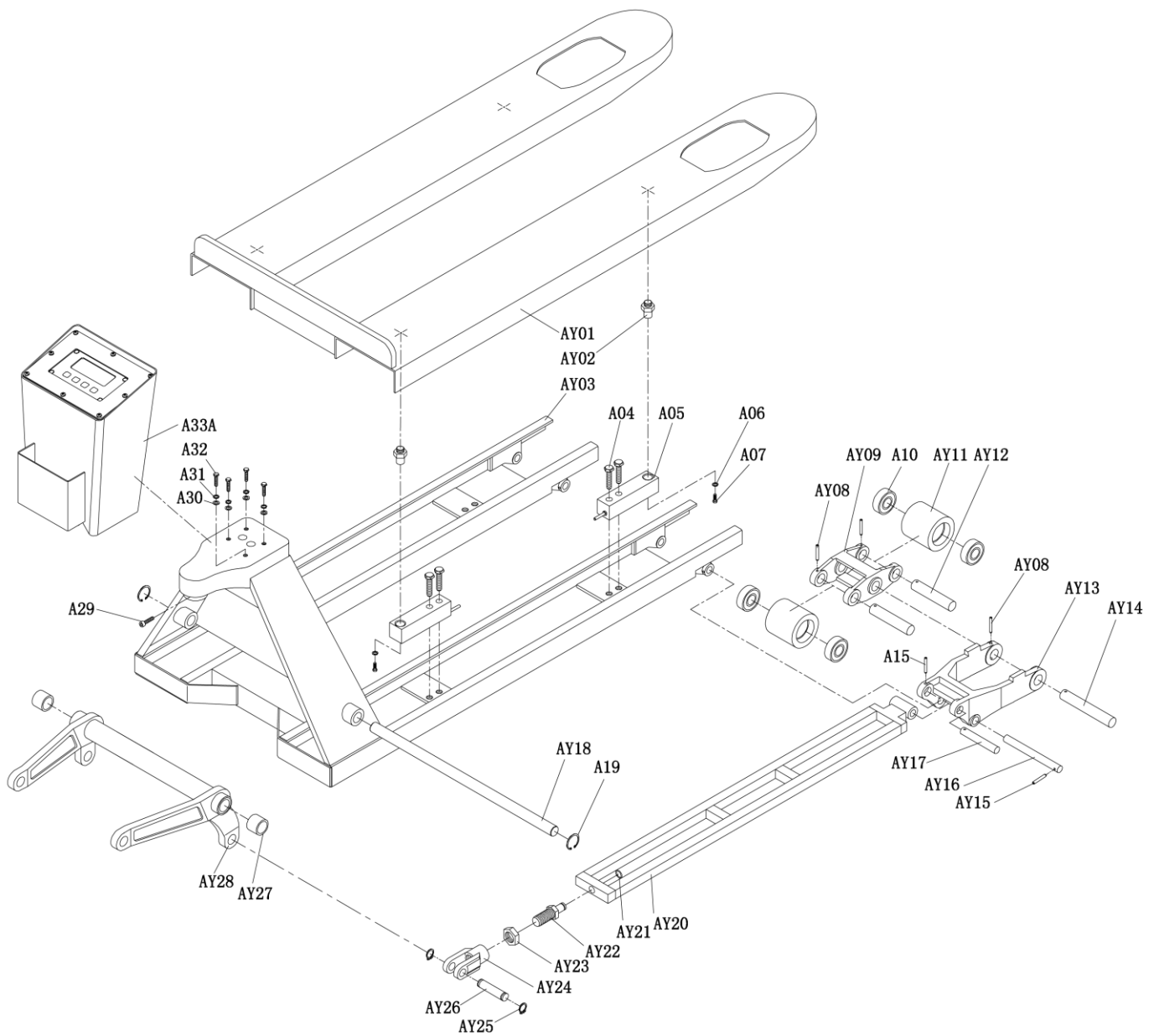
## PARTS DRAWING OF HANDLE



**PARTS LIST OF HANDLE**

No.	Description	Q'ty	No.	Description	Q'ty
H01	Handle	1	H08	Spring pin	1
H02	Spring pin	1	H09	Chain wire	1
H03	Spring leaf	1	H10	Clanging roller	1
H04	Spring pin	2	H11	Bushing	1
H05	Nylon roller	1	H12	Bushing	2
H06	Control lever	1	H13	Axis	1
H07	Spring pin	1			

**PARTS DRAWING OF FRAME**

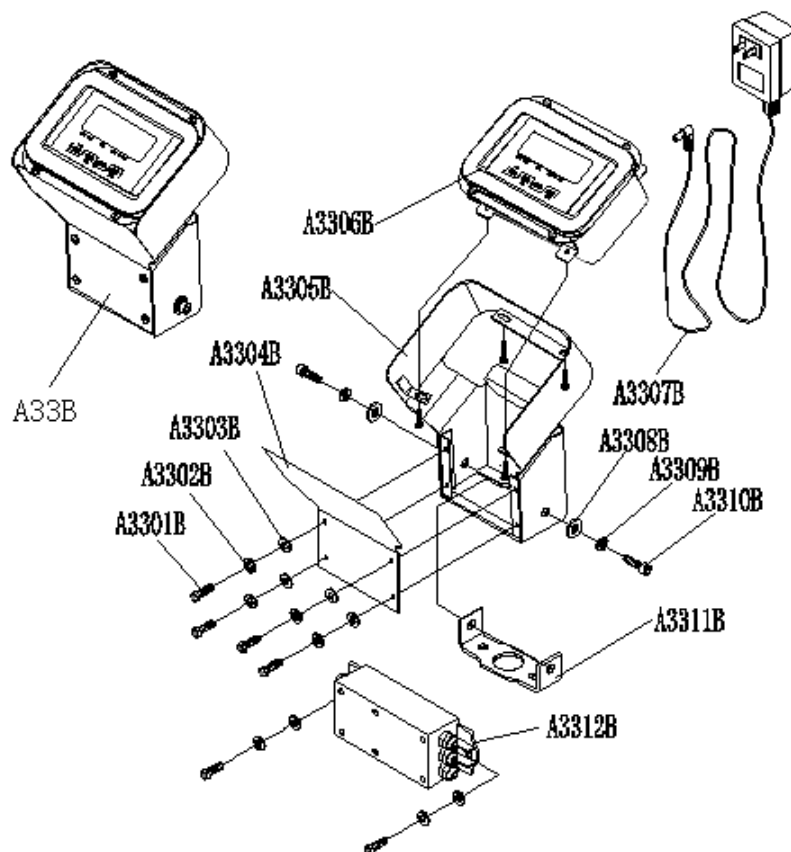


## PARTS LIST OF FRAME

No.	Description	Q'ty	No.	Description	Q'ty
AY01	Weighting plate	1	AY18	Major axis	1
AY02	Position screw	4	AY19	Ring	2
AY03	Frame Screw	1	AY20	Pull rod	2
AY04	Screw	8	AY21	Wire ring	2
AY05	Weighting sensor	4	AY22	Screw shaft	2
AY06	Spring washer	4	AY23	Nut	2
AY07	Screw	4	AY24	Fork joint	2
AY08	Spring pin	6	AY25	Ring	4
AY09	Movable wheel frame	2	AY26	Joint pin	2
AY10	Bearing	8	AY27	Bush	2
AY11	Wheel	4	AY28	Connecting rod	1
AY12	Wheel axle	4	AY29	Screw	1
AY13	Swing wheel frame	2	AY30	Washer	4
AY14	Shaft	2	AY31	Spring washer	4
AY15	Spring pin	4	AY32	Screw	4
AY16	Shaft	2	AY33B	Instrument box	1
AY17	Pin shaft	2			

Note\*: Quantity for tandem roller is 8, for single roller is 4.

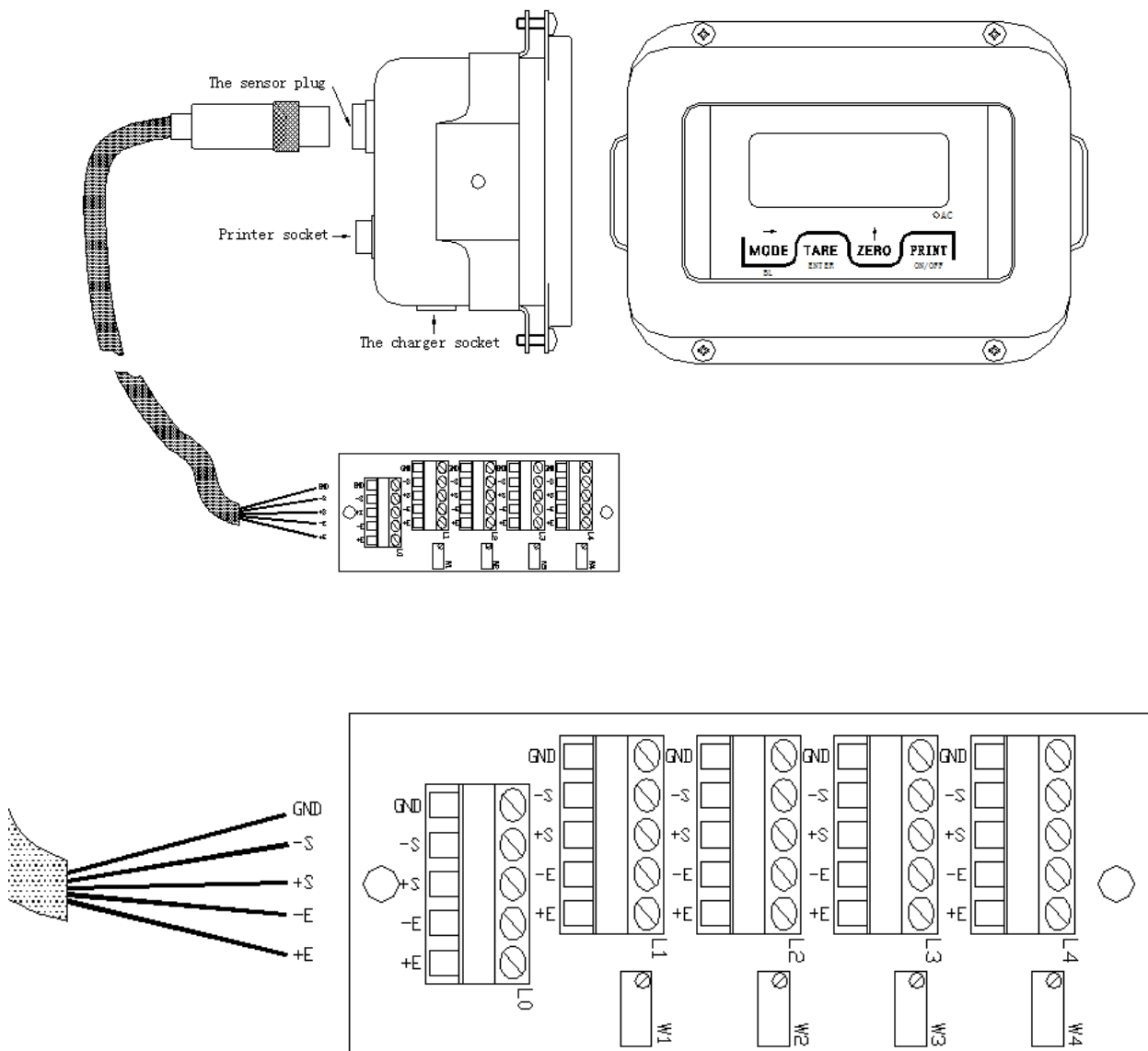
## Model B Instrument box



No.	Description	Q'ty	No.	Description	Q'ty
A3301B	Screw	10	A3307B	Power cord	1
A3302B	Spring Washer	6	A3308B	Flat washer	2
A3303B	Flat washer	6	A3309B	Spring washer	2
A3304B	Cover plate	1	A3310B	Screw	2
A3305B	Instrument shell	1	A3311B	Connecting plate	1
A3306B	Weighting display	1	A3312B	Junction box	1

## WIRING DIAGRAM OF SCALE, JUNCTION BOX, SENSOR

(voir notice supplémentaire – unité de pesage)



L0 –Connect meter connector	
GND	silver
-S	white
+S	green
-E	black
+E	red

L1~L4 Connect sensor connector	
GND	silver
-S	white
+S	green
-E	black
+E	red