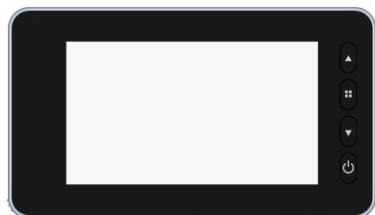


# GotU+ 5140

## SMART DIGITAL DOOR VIEWER

### MANUEL D'UTILISATION



Tous droits réservés. La société se réserve le droit de modifier l'apparence, les fonctions techniques ou l'utilisation du produit sans préavis.

Toute utilisation de ce produit, autre que celle pour laquelle il a été conçu, ou toute modification des caractéristiques originales annule la garantie.

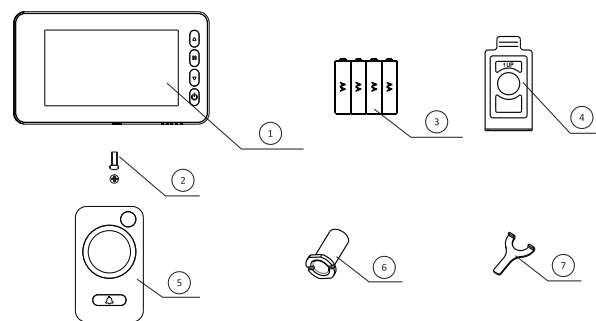
L'utilisation de ce produit dans un environnement ou selon un mode différent de celui indiqué dans ce document annule également la garantie.

L'utilisateur du produit est responsable de son usage dans le respect de la législation sur la vie privée applicable dans son pays.

#### Attention:

1. Veuillez lire attentivement ce manuel avant d'utiliser notre produit.
2. N'essayez jamais de réparer ou de modifier par vous-même ce produit ou ses accessoires, afin d'éviter de vous blesser et d'annuler la garantie.
3. Un usage incorrect et des conditions d'environnement extrêmes peuvent provoquer une perte de la mémoire sur la carte SD. Mul-T-Lock n'est pas responsable des pertes de données et recommande fortement de conserver des copies de sauvegarde des vidéos.
4. N'utilisez JAMAIS de produits chimiques pour nettoyer le judas numérique.
5. Pour éviter tout dommage, remplacez rapidement les piles lorsque le témoin d'usure des piles s'allume.

#### Contenu de la boîte :

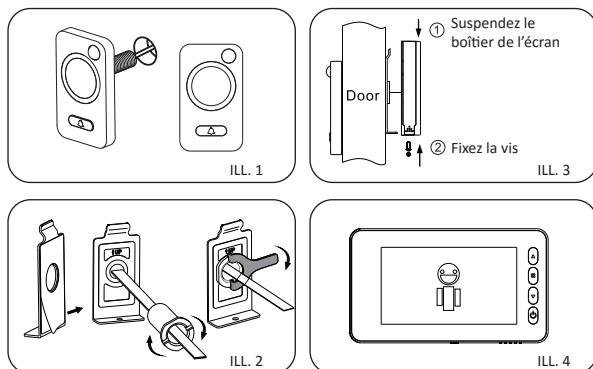


- 1 Écran LCD
- 2 1 vis de fixation
- 3 4 piles AA
- 4 Plaque de fixation
- 5 Caméra
- 6 Barillet de verrouillage
- 7 Outil de serrage

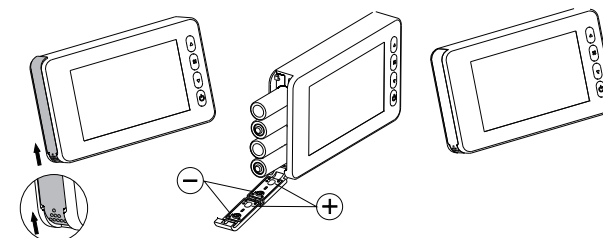
#### Instructions d'installation

1. Si un judas est déjà en place, retirez-le. Dans le cas contraire, percez un trou de 14 mm dans la porte à la hauteur désirée. Retirez ensuite le film extérieur de l'autocollant 3M sur la caméra et insérez-la du côté extérieur de la porte, en faisant passer le fil de la caméra à travers le trou du judas. Assurez-vous que la sonnette est sous la caméra et réglez cette dernière pour qu'elle soit positionnée verticalement. (ILL. 1)
2. Retirez le film extérieur de l'autocollant 3M de la plaque de fixation et placez cette dernière sur le côté intérieur de la porte en même temps que vous faites passer le fil de la caméra à travers la plaque de fixation. Vérifiez que la flèche sur la plaque de fixation pointe vers le haut. Vissez ensuite le barillet de verrouillage pour le placer à l'arrière de la caméra. Il maintiendra ainsi la plaque sur la porte. (ILL. 2)
3. Lorsque vous insérez le fil de la caméra dans la prise, assurez-vous que les connecteurs correspondent bien en vous basant sur la flèche qui indique la direction du connecteur. Si le fil de la caméra n'est pas correctement inséré, il peut être endommagé. L'excédent de fil doit être placé avec précaution dans la rainure à l'arrière de l'écran.
4. Suspendez l'écran sur l'étrier en haut de la plaque de fixation et bloquez-le avec une petite vis à travers le trou situé en bas de l'écran. (ILL. 3)

**Recommandation : retirez la sonnette existante.**



#### Installation et remplacement de la batterie



#### Remplacement des piles :

1. Faites glisser le couvercle vers le haut pour ouvrir le compartiment, comme indiqué sur le schéma.
2. Placez les piles en respectant les signes « + » et « - » sur le couvercle.
3. Faites glisser le couvercle vers le bas pour fermer le compartiment.

#### Attention :

1. NE FORCEZ PAS sur le couvercle lorsque vous l'ouvrez ou le fermez pour éviter de l'endommager.
2. N'APPUYEZ PAS sur le couvercle dans la direction opposée lorsque vous l'ouvrez pour éviter de l'endommager.
3. Lorsque le témoin d'usure des piles clignote, remplacez-les pour éviter d'endommager ce produit.



L'icône de pile indique l'état de l'alimentation. Lorsque l'alimentation faiblit, les barres de l'icône diminuent. Pour certaines piles sèches ou rechargeables, l'état de l'alimentation dans l'icône peut être instable, ce qui est normal.

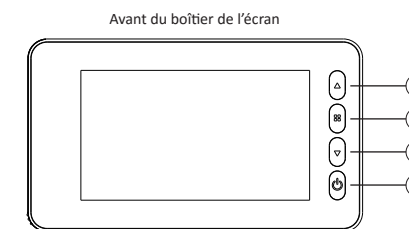
Lorsque les piles sont déchargées, l'icône n'affiche rien, ce qui signifie que vous devez remplacer les piles.

Les types de piles suivants peuvent être utilisés avec ce produit : piles alcalines AA, LR03 1,5 V.

Toutes les piles usagées doivent être éliminées conformément à la réglementation locale sur la protection de l'environnement.

#### Instructions de fonctionnement

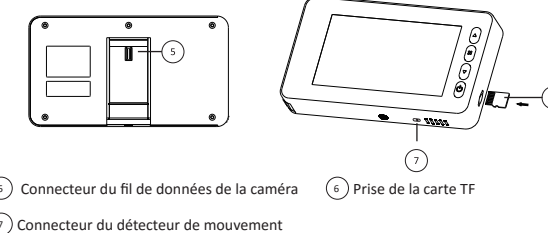
#### Caractéristiques des pièces :



#### Fonctions des touches :

N°	Fonction de base	Multifonction lorsque vous appuyez sur la touche	Multifonction lorsque vous appuyez et maintenez la touche
1	Flèche du haut	Un appui court sur cette touche permet de choisir le mode	En mode lecture, appuyez sur la touche et maintenez-la enfoncée pour quitter le menu principal
2	Bouton menu		
3	Flèche du bas	Touche photo/vidéo	En mode lecture vidéo, appuyez sur la touche et maintenez-la enfoncée pour regarder la vidéo
4	Power		

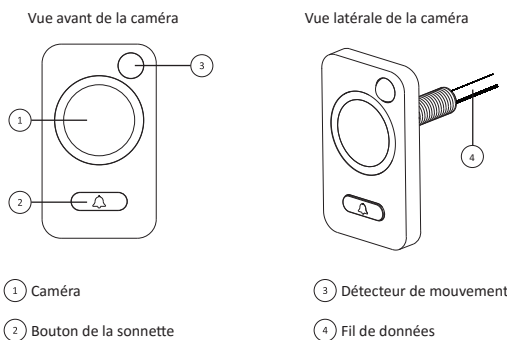
#### Arrière du boîtier de l'écran



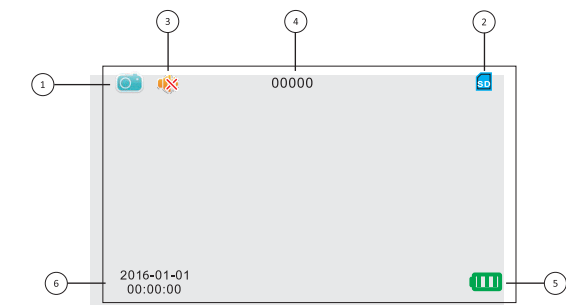
- 5 Connecteur du fil de données de la caméra
- 6 Prise de la carte TF
- 7 Connecteur du détecteur de mouvement

#### Instructions de fonctionnement

#### Caractéristiques des pièces :



#### Instruction de l'interface du menu :



#### Instruction de l'interface du menu :

N°	icône	Fonction
1	Mode prise de vue	Définition du mode
2	Mode réalisation de vidéo	Carte TF connectée
3	Mode lecture pour photos ou vidéos	État de la sonnette
4	Mode DND (ne pas déranger)	Mémoire d'images
5	Stockage maximal de 99 999 photos (en fonction du volume de la carte mémoire)	État de l'alimentation
6	Indique la pleine charge des piles	Date du système
	Indique 70 % de charge des piles	
	Indique que les piles sont déchargées	

#### Fonctionnalités

##### Installation de la carte mémoire :

- Veuillez insérer la carte mémoire avant d'installer les piles. Assurez-vous que la face marquée est tournée vers l'arrière. Lorsque vous entendez un clic, la carte est verrouillée et correctement insérée.
- Ce produit prend en charge les cartes SD de 16 Go maximum.
- Pour retirer la carte mémoire : appuyez sur la carte, elle s'éjectera, puis retirez-la.
- Ce produit prend en charge les connexions à chaud.

##### Réglage de l'heure et de la date du système :

- Veuillez régler la date et l'heure du système après avoir installé les piles.
- Appuyez sur la touche « Menu », passez la touche de sélection sur « Réglage de la date », puis appuyez sur la touche « Menu » pour y accéder.
- Lorsque vous êtes dans le menu « Réglage de la date », appuyez à nouveau sur la touche « Menu » pour sélectionner le bon chiffre à l'aide des touches « ▼▲ ».
- Pour ajouter la date et l'heure sur les photos, choisissez « Affichage de l'heure et de la date » et passez sur « ON », sinon choisissez « OFF ».

#### Paramétrage de la fonction d'autocapture :

- Par défaut, l'autocapture est désactivée.
- Pour modifier le réglage par défaut, appuyez sur la touche « Menu », puis choisissez « Autocapture » et appuyez sur la touche « Menu » pour y accéder.
- Sélectionnez l'une des options suivantes : 10S/20S/30S/JAMAIS. 20S est le mode par défaut. Le mode JAMAIS correspond à des besoins spéciaux chez certains clients.
- Attention :** dans ce mode, l'écran reste sur ON jusqu'à ce que vous le passiez sur OFF manuellement. S'il n'est pas sur OFF, les piles vont se décharger rapidement.

#### Visiteurs :

- Lorsque les visiteurs appuient sur la sonnette, l'écran se met en marche automatiquement et l'appareil prend une photo de visiteurs.
- Une photo des visiteurs est automatiquement enregistrée, ce qui vous permet de les identifier ou d'utiliser les informations pour des besoins de sécurité.
- Le DDV se coupe automatiquement lorsque la durée prédéfinie a été atteinte.

#### Observation de l'extérieur :

- appuyez sur la touche d'alimentation. Une image de l'extérieur s'affiche sur l'écran.
- Le DDV se coupe automatiquement lorsque la durée prédéfinie a été atteinte.
- Après avoir mis le produit sur ON, appuyez à nouveau sur la touche d'alimentation pour le mettre sur OFF.

#### Réalisation de photos ou de vidéos :

- Pendant que vous observez l'extérieur, des photos ou des vidéos peuvent être prises dans le même temps.
- Lorsque l'écran est sur « ON », appuyez sur « ▼ » pour prendre une photo.
- Pour réaliser une vidéo, appuyez sur la touche « ▲ » et maintenez-la enfoncée jusqu'à ce que l'icône d'instruction apparaisse pour passer en mode vidéo. Appuyez sur « ▼ » pour commencer à filmer. Pour arrêter la vidéo, appuyez sur « ▼ ».
- Les vidéos n'enregistrent pas le son.

#### Réglage du détecteur de mouvement :

- Le détecteur de mouvement est sur OFF par défaut. Pour le passer sur ON, basculez l'interrupteur de détection de mouvement sur ON. (Cet interrupteur peut être déplacé avec des objets fins et pointus, comme une pointe de stylo, un cure-dent ou un trombone.)
- La plage efficace de détection de mouvement est d'environ 0,5 – 1 m (elle est affectée par la lumière et la température ambiantes).
- Trois modes de travail peuvent être réglés pour la détection de mouvement :
  - a. Mode Photo, une photo est prise lorsqu'il est activé, l'écran n'est pas mis en route ;
  - b. Mode vidéo 5S, une vidéo de cinq secondes est lancée lorsqu'il est activé, et l'écran se met en route automatiquement au même moment ;
  - c. Mode vidéo 10S, une vidéo de dix secondes est lancée lorsqu'il est activé, et l'écran se met en route automatiquement au même moment ;
- Après l'installation des nouvelles piles, le détecteur de mouvement effectue une autovérification et un autoréglage pendant 30 secondes et ne répond pas durant ce laps de temps.
- Comme la consommation du détecteur de mouvement est élevée, nous recommandons aux utilisateurs de ne démarrer cette fonction que lorsque cela est nécessaire.

#### Reviser et modifier les photos/vidéos enregistrées :

- Les photos et vidéos enregistrées peuvent être visionnées, supprimées ou modifiées.
- Lorsque l'écran est sur ON, appuyez sur la touche « ▲ » et maintenez-la enfoncée jusqu'à ce que l'icône apparaisse, ce qui indique que le mode lecture est sur ON.
- Sélectionnez la photo ou la vidéo que vous voulez visionner à l'aide des touches « ▼▲ ».
- Pour supprimer certaines photos ou vidéos, appuyez sur la touche « Menu » lorsqu'elles s'affichent, vous êtes alors en mode modification.

#### Autres possibilités de réglages :

- Pour formater la carte mémoire, veuillez choisir cette option.
- Attention :** cette action ne peut pas être annulée. Lorsque le formatage est réalisé, toutes les données et opérations stockées dans la carte sont effacées.
- Volume de la sonnette :**
  - Les utilisateurs peuvent régler le type et le volume de la sonnerie de porte. Sélectionnez l'option « Réglage de la sonnerie » et appuyez sur la touche « Menu » pour enregistrer. Appuyez sur la touche « ▲ » et choisissez « Sonneries de porte ».
  - Réglez le volume sur « Élevé » pour obtenir le volume maximal, ou choisissez « Faible » pour régler le volume à 70 % de son maximum. Sélectionnez « OFF » pour mettre la sonnerie sur OFF et passer en mode DND (ne pas déranger).

#### Caméra (vidéo) ON/OFF :

- Certains pays et régions ont des règles strictes qui interdisent de prendre des photos ou des vidéos de personnes sans leur autorisation. Les utilisateurs peuvent choisir l'option ON/OFF sur la caméra (vidéo). Appuyez sur la touche « Menu » pour accéder au menu « Caméra ».
- Quand le mode est sur « ON », la caméra prend automatiquement une photo lorsque quelqu'un appuie sur la sonnerie.

#### Réglage d'usine :

**Attention :** en sélectionnant l'option Réglage d'usine, tous les réglages reviennent à leur état originel. Tous les réglages définis par l'utilisateur seront annulés.

#### Fonction infrarouge :

- La fonction infrarouge permet aux utilisateurs d'observer des images de l'extérieur pendant la nuit ou dans des zones sombres.
- Compte tenu du principe de génération des images, toutes les images infrarouges apparaissant sur l'écran sont en noir et blanc, ce qui est normal.

#### Format des photos et vidéos enregistrées :

- Les photos sont prises au format JPEG et les vidéos au format MP4. Les utilisateurs peuvent scanner et éditer ces photos et vidéos sur tout ordinateur installé avec Windows.

#### Spécifications :

Épaisseur de la porte : 38-110mm  
 Diamètre du barillet de la porte : 14-26mm  
 Caméra : 0,3 mégapixel avec capacité de vision nocturne  
 Écran LCD : 109 mm (4,3 po) TFT  
 Alimentation : 4 piles alcalines AA, LR03 1,5 V  
 Carte mémoire : Carte micro SD (TF), maxi 16 Go  
 Volume de stockage en mémoire pour 1 Go : environ 12 000 photos (en conditions de laboratoire, ce nombre pouvant varier en fonction de l'environnement dans lequel la caméra se situe).  
 Longueur d'onde infrarouge : 940 nm  
 Dimensions : 139mm (L) x 80mm (l) x 19.8mm (E)  
 Poids : 343 g.