



Fundusze Europejskie



Rzeczpospolita
Polska

Dofinansowane przez
Unię Europejską



GOŚCINNA WIELKOPOLSKA

Stowarzyszenie „Lokalna Grupa Działania Gościnnna Wielkopolska” w Pępowie

Lokalna Strategia Rozwoju na lata 2023 - 2027

Pępowo, luty 2024 r.

Spis treści

Rozdział I Charakterystyka partnerstwa lokalnego	3
Rozdział II Charakterystyka obszaru i ludności objętej wdrażaniem LSR	12
Rozdział III Partycypacyjny charakter LSR	17
Rozdział IV Analiza potrzeb i potencjału LSR	21
Rozdział V Spójność, komplementarność i synergia	28
Rozdział VI Cele i wskaźniki	36
Rozdział VII Sposób wyboru i oceny operacji oraz sposób ustanawiania kryteriów wyboru	50
Rozdział VIII Plan działania	53
Rozdział IX Plan finansowy LSR	53
Rozdział X Monitoring i ewaluacja	54
Wykaz wykorzystanej literatury	62
Załączniki do LSR.....	63
Cele i przedsięwzięcia	63
Plan działania	66
Budżet LSR	78
Plan wykorzystania budżetu LSR	79

Rozdział I

Charakterystyka partnerstwa lokalnego

1. Nazwa LGD i forma prawna

Stowarzyszenie „Lokalna Grupa Działania Gościnna Wielkopolska” w Pępowie powstało w oparciu o art. 15 ustawy z 7 marca 2007 r. o wspieraniu rozwoju obszarów wiejskich z udziałem środków Europejskiego Funduszu Rolnego na rzecz Rozwoju Obszarów Wiejskich i zostało zarejestrowane w Krajowym Rejestrze Sądowym w dniu 17.07.2008 r. pod numerem KRS 0000310164. Stowarzyszenie „Lokalna Grupa Działania Gościnna Wielkopolska” jest stowarzyszeniem osób fizycznych i prawnych, w tym jednostek samorządu terytorialnego. Zgodnie ze Statutem Stowarzyszenie może używać nazwy „Lokalna Grupa Działania Gościnna Wielkopolska” lub nazwy skróconej „LGD Gościnna Wielkopolska”. W niniejszym dokumencie używana jest również nazwa potoczna Gościnna Wielkopolska lub ogólnie używany skrót LGD. Ponadto w dokumencie używa się wymiennie jego nazwy: Lokalna Strategia Rozwoju lub LSR LGD Gościnna Wielkopolska lub LSR, a także Rozwój lokalny kierowany przez społeczność lub RLKS.

2. Opis procesu tworzenia partnerstwa uwzględniający dotychczasowe doświadczenia grupy/ jej członków we wdrażaniu podejścia RLKS/Leader

Lokalna Grupa Działania Gościnna Wielkopolska to trójsektorowe partnerstwo utworzone z inicjatywy liderów lokalnych w celu działania na rzecz zrównoważonego rozwoju obszarów wiejskich, które w różnych formach prawnych uczestniczyło we wszystkich realizowanych w Polsce edycjach podejścia Leader (Pilotażowy Program Leader + Schemat I i II oraz Oś 4 Leader w ramach PROW na lata 2007-2014, a także realizowały Strategię Rozwoju Lokalnego Kierowanego Przez Społeczność na lata 2016 - 2024.

Początki partnerstwa sięgają 2002 roku, kiedy dziewięć gmin: Gostyń, Jutrosin, Kościan, Krobia, Krzywiń, Miejska Górka, Pakosław, Pępowo i Piaski powołało Międzygminny Związek Turystyczny „Wielkopolska Gościnna” w celu tworzenia warunków dla rozwoju turystyki w gminach oraz wypracowania wspólnej oferty turystycznej. W kolejnych latach partnerstwo poszerzyło się o gminy: Kobylin i Dolsk.

Następny etap budowania partnerstwa to czas realizacji przez Międzygminny Związek Turystyczny „Wielkopolska Gościnna” projektu „Doświadczenia i tradycje dla przyszłości” w ramach Pilotażowego Programu Leader+ Schemat I. Proces budowania partnerstwa (w tym wypracowywanie zasad organizacji i funkcjonowania) trwał około 12 miesięcy, z czego pół roku to czas realizacji projektu w ramach Pilotażowego Programu Leader+ Schemat I. W ramach projektu realizowanego w okresie od 09.08.2005 r. do 20.03.2006 r. przygotowano i przeprowadzono spotkania potencjalnych członków LGD, opracowano ekspertyzę prawną dotyczącą sposobu zawiązania (wybór formy prawnej) i funkcjonowania LGD, wypracowano regulaminy organów i zasady ich funkcjonowania oraz przygotowano dokumentację do rejestracji.

W wyniku realizacji projektu na obszarze dziewięciu gmin: Dolsk, Jutrosin, Kobylin, Kościan, Krzywiń, Miejska Górka, Pakosław, Pępowo i Piaski powołana została Lokalna Grupa Działania Fundacja „Gościńska Wielkopolska” (ustanowiona w formie aktu notarialnego w dniu 27.01.2006 r. w Pępowie, a zarejestrowana w Krajowym Rejestrze Sądowym 23.02.2006 r.). Swoich przedstawicieli do organów Fundacji delegowali również partnerzy gospodarczy i społeczni, głównie stowarzyszenia. Głównym celem utworzenia LGD było działanie na rzecz zrównoważonego rozwoju obszarów wiejskich, w tym budowanie partnerstwa trójsektorowego zdolnego do opracowania i realizacji wspólnej strategii rozwoju.

Kolejny etap budowania i rozwoju partnerstwa to czas realizacji projektu „Doświadczenia i tradycje dla przyszłości” w ramach Pilotażowego Programu Leader+ Schemat II. Projekt realizowany w okresie od 21.02.2007 r. do 14.05.2008 r. umożliwił przeprowadzenie wielu działań informacyjnych (doradztwo, konferencje), aktywizujących (szkolenia, doradztwo, udział w targach i wyjazdach studyjnych) i promocyjnych (imprezy, konkursy) oraz opracowanie i rozpowszechnienie ulotek, folderów, przewodników i filmów dotyczących obszaru Gościńskiej Wielkopolski. Dużym zainteresowaniem przedsiębiorców, szczególnie producentów bryczek, restauratorów i właścicieli gospodarstw agroturystycznych cieszył się Konkurs na zestaw biesiadny Gościńskiej Wielkopolski oraz Festyn „Konie i powozy – tradycja i współczesność”.

Natomiast znaczny wzrost aktywności i współpracy partnerów społecznych, w tym organizacji pozarządowych, nastąpił podczas V Festiwalu Kultury Wielkopolski Gościńskiej i II Otwartych Mistrzostw Gościńskiej Wielkopolski w Wyścigach Drezyn Ręcznych. Informacja o partnerstwie i jego celach dotarła również do młodzieży szkolnej dzięki organizacji konkursu na plakat promujący obszar Gościńskiej Wielkopolski. Rozpowszechnienie informacji o partnerstwie i jego działaniach wśród mieszkańców gmin tworzących obszar Gościńskiej Wielkopolski nastąpiło poprzez dystrybucję ulotek, folderów, przewodników i filmów. Ponadto we wszystkich gminach postawione zostały tablice informacyjne.

Realizacja tak wielu zadań na obszarze dziewięciu gmin spowodowała wzrost zainteresowania Lokalną Grupą Działania Gościńska Wielkopolska w społeczności lokalnej i deklaracje współpracy od kolejnych partnerów. Sukces odniesiony w realizacji projektu spowodował, że nowi partnerzy publiczni, społeczni i gospodarczy zainteresowani byli członkostwem w LGD.

Kluczowy etap w budowaniu partnerstwa zainicjowały informacje o potrzebie dostosowania lub zmiany formy prawnej Lokalnej Grupy Działania w celu jak najlepszej realizacji zadań w latach 2008-2015 oraz coraz większe zainteresowanie partnerów publicznych, społecznych i gospodarczych formalnym udziałem w strukturach partnerstwa.

W wyniku wielu dyskusji i konsultacji partnerstwo powołało w dniu 26.06.2015 r. Stowarzyszenie „Lokalna Grupa Działania Gościńska Wielkopolska” z siedzibą w Pępowie działające na obszarze dziesięciu gmin: Dolsk, Jutrosin, Kobylin, Kościan, Krobia, Krzywiń, Miejska Górka, Pakosław, Pępowo i Piaski. Nowoutworzone „specjalne” stowarzyszenie, zarejestrowane w Krajowym Rejestrze Sądowy w dniu 17.07.2008 r., przygotowało w ramach trójsektorowego partnerstwa Lokalną Strategię Rozwoju na lata 2009-2015 i złożyło wniosek w konkursie na wybór LGD do realizacji LSR.

Kolejny ważny etap w rozwoju partnerstwa to realizacja, w okresie od 26.06.2009 r. do 30.06.2015 r., Lokalnej Strategii Rozwoju LGD Gościńska Wielkopolska na podstawie umowy o warunkach i sposobie realizacji LSR. Główne cele strategiczne LSR to: Rozwój funkcji rekreacyjnych i turystycznych obszaru oraz poprawa jakości życia mieszkańców Gościńskiej Wielkopolski.

Pierwsze dwa lata wdrażania Lokalnej Strategii Rozwoju, tj. lata 2009-2010 to kolejny etap budowania i rozwoju partnerstwa poprzez działania informacyjne, aktywizujące i doradcze, przeprowadzanie naborów wniosków i wybór operacji do dofinansowania oraz promocję LGD i LSR. Wdrażanie LSR, działania

promocyjne LGD i widoczne efekty realizacji operacji przez beneficjentów Lokalnej Strategii Rozwoju przyczyniły się, w 2011 roku, do poszerzenia partnerstwa i obszaru objętego LSR o Gminę Czempin z powiatu kościańskiego.

Realizacja Lokalnej Strategii Rozwoju LGD Gościnną Wielkopolską przebiegała zgodnie z zaplanowanym harmonogramem i zakończyła się osiągnięciem zaplanowanych efektów, w tym osiągnięciem założonych wskaźników produktu, rezultatu i oddziaływania. Założone cele zostały osiągnięte, a przedsięwzięcia zrealizowane. Wysoka skuteczność realizacji budżetu LSR (98%) koreluje z wysoką skutecznością realizacji wskaźników produktu i rezultatu (średnio 97%).

W wyniku realizacji LSR nastąpiło wytyczenie, oznakowanie, zagospodarowanie i promocja konkurencyjnych w skali kraju szlaków turystycznych tj. Szlaku Turystycznego Podróże z Panem Tadeuszem i Biskupiańskiego Szlaku Turystycznego, a na szlakach rowerowych (m.in. Romantyczne trasy rowerowe Ziemi Kościańskiej, Szlak rowerowy wokół Miejskiej Górki) i Szlaku konnym Wielkopolska Podkowa powstały bezpieczne i atrakcyjne miejsca postoju wykorzystujące lokalne zasoby i walory przyrodnicze. Nowy wizerunek i blask uzyskało wiele przestrzeni publicznych, takich jak rynek w Dolsku czy centrum Pępowa.

Natomiast utworzenie dużych centrów rekreacji i wypoczynku (m.in. Nowy Dębiec, Pakosław, Jutrosin, Jerka, Piaski) oraz zagospodarowanie wiejskich terenów rekreacyjnych (m.in. Niepart, Siedlec, Kuklinów, Stare Oborzyska) w znacznym stopniu poprawiło zagospodarowanie przestrzeni publicznej.

Realizacja LSR LGD Gościnną Wielkopolską to 140 projektów zrealizowanych przez beneficjentów (m.in. organizacje pozarządowe, gospodarstwa agroturystyczne i przedsiębiorców lokalnych), 40 nowych miejsc postoju na szlakach turystycznych, 120 000 m² powierzchni zagospodarowanych miejsc rekreacji, 27 000 uczestników imprez i wydarzeń, 1000 osobogodzin doradztwa oraz 27 mln zł całkowitej wartości zrealizowanych projektów.

Zrealizowanie założonych w LSR celów i wskaźników potwierdziło przeprowadzone w okresie styczeń – kwiecień 2015 badanie ewaluacyjne nad obszarem objętym LSR. Przeprowadzone badania dają podstawę do stwierdzenia, że realizacja Lokalnej Strategii Rozwoju Lokalnej Grupy Działania Gościnną Wielkopolską znacząco wpłynęła na poprawę jakości życia mieszkańców Gościnną Wielkopolską

Istotny etap w rozwoju partnerstwa zainicjowały dyskusje związane z planowanymi zasadami realizacji w Polsce instrumentu Rozwój lokalny kierowany przez społeczność oraz udział przedstawicieli LGD w spotkaniach konsultacyjnych na szczeblu lokalnym, regionalnym i krajowym. Doprowadziło to do skutecznego pozyskania, w drodze konkursu ogłoszonego przez Ministerstwo Rozwoju Regionalnego, dotacji w wysokości 1 mln zł na realizację projektu.

„Partnerstwo samorządów Południowej Wielkopolski na rzecz zwiększenia dostępności i jakości usług publicznych”. Celem projektu było przygotowanie lokalnego partnerstwa do zwiększenia dostępności i jakości świadczonych usług publicznych poprzez opracowanie pięciu sektorowych strategii świadczenia usług publicznych na obszarze partnerstwa na lata 2015-2020 oraz przeprowadzenie badań i szerokich konsultacji społecznych na potrzeby opracowania Strategii rozwoju lokalnego kierowanego przez społeczność (LSR).

W ramach projektu realizowanego w okresie od 01.03.2013 r. do 28.02.2015 r. na obszarze jedenastu gmin członkowskich LGD w partnerstwie ze Starostwem Powiatowym w Gostyniu i Miastem Kościan przeprowadzono m.in. 32 warsztaty, seminaria i konferencje, w których uczestniczyło 1000 osób. W realizację projektu zaangażowane były instytuty naukowo – badawcze oraz kilkanaście podmiotów prawnych realizujących konkretne zadania.

Wymierne efekty realizacji LSR i projektu dotyczącego usług publicznych oraz wypracowane kierunki rozwoju planowane do wsparcia w ramach nowej LSR LGD Gościnną Wielkopolska spowodowały zmianę obszaru partnerstwa - wystąpiła Gmina Czempin i przystąpiły gminy: Gostyń i Rawicz.

Kolejny ważny etap w rozwoju partnerstwa to bieżąca realizacja Strategii rozwoju lokalnego kierowanego przez społeczność (LSR) zapoczątkowana podpisaniem w dniu 17 maja 2016 roku Umowy o warunkach i sposobie realizacji strategii rozwoju lokalnego kierowanego przez społeczność (LSR) współfinansowanej z Europejskiego Funduszu Rolnego na Rzecz Rozwoju Obszarów Wiejskich na lata 2014-2020.

Wspólnym mianownikiem realizowanej LSR jest hasło: zdrowa żywność w czystym środowisku, a główne cele strategiczne LSR to: zachowanie lokalnego dziedzictwa przyrodniczego na obszarze Gościnną Wielkopolski oraz rozwój produkcji i sprzedaży lokalnych produktów żywnościowych.

Realizacja LSR LGD Gościnną Wielkopolska przebiega zgodnie z zaplanowanym harmonogramem i przyczynia się do osiągnięcia zaplanowanych efektów, w tym założonych wskaźników produktu, rezultatu i oddziaływania. Aktualny stan realizacji LSR pozwala wnioskować, że założone cele zostaną osiągnięte, a przedsięwzięcia zrealizowane. Skuteczność realizacji budżetu LSR skorelowana jest z wysoką skutecznością realizacji wskaźników produktu i rezultatu (średnio 97%).

W wyniku realizacji LSR do 2024 roku zostanie odtworzonych/odnowionych/ zagospodarowanych przeszło 50 stawów/ oczek wodnych o łącznej pojemności około 200 000 m³, około 25 km rowów melioracyjnych oraz zostanie posadzonych około 1500 drzew w formie nasadzeń śródpolnych, przydrożnych lub nadwodnych, a także zostanie zainstalowane i użytkowane ponad 20 instalacji OZE (w tym m.in. pompy ciepła i magazyny energii).

Realizacja trzech nowych społecznych innowacyjnych programów edukacyjnych w zakresie ochrony środowiska i zmian klimatu oraz promocja walorów rekreacyjnych i turystycznych wykorzystujących lokalne dziedzictwo przyrodnicze zrealizowana z wykorzystaniem nowego innowacyjnego narzędzia w znaczący sposób przyczyniają się do podniesienia poziomu wiedzy społeczności lokalnej w zakresie ochrony środowiska i zmian klimatu.

Natomiast zwiększenie wykorzystania lokalnych produktów żywnościowych w działalności gospodarczej wynika z ukierunkowanego wsparcia podejmowania i rozwijania działalności gospodarczej, które przyczyniło się do podjęcia działalności przez około 25 osób z obszaru Gościnną Wielkopolski oraz rozwoju około 20 podmiotów gospodarczych działających w branży spożywczej. Powstawanie i rozwój firm powiązane jest z podniesieniem poziomu wiedzy społeczności lokalnej w zakresie tradycyjnej żywności, przetwarzania lokalnych produktów i organizacji rynków zbytu.

Realizacja aktualnej LSR LGD Gościnną Wielkopolska to 100 projektów zrealizowanych przez beneficjentów (organizacje pozarządowe, osoby fizyczne podejmujące działalność gospodarczą i przedsiębiorców lokalnych oraz samorządy gminne), 120 000 osób korzystających z realizacji LSR, około 40 utworzonych miejsc pracy i przeszło 20 miejsc pracy utrzymanych dodatkowo przez podmioty rozwijające działalność gospodarczą oraz 30 mln zł całkowitej wartości projektów.

Zrealizowanie założonych w LSR celów i wskaźników potwierdziła przeprowadzona w okresie listopad 2022 r. – styczeń 2023 ewaluacja zewnętrzna (ex-post) realizacji Strategii rozwoju lokalnego kierowanego przez społeczność (LSR) LGD Gościnną Wielkopolska.

Zainicjowanie w połowie 2022 roku prac analityczno – koncepcyjnych rozpoczynających proces uspołecznionego wypracowania nowej strategii rozwoju lokalnego na lata 2023-2027 przyczyniło się do zacieśnienia współpracy członków LGD oraz zmniejszenia obszaru realizacji LSR o Gminę Kobylin.

Pozwoliło to na zbudowanie już na wstępnym etapie przygotowywania nowej LSR, partnerstwa skupionego na wspólnych konkretnych celach możliwych do realizacji w oparciu o posiadane zasoby.

Realizacja podejścia LEADER w latach 2009-2015 i 2016-2023 pozwoliła nie tylko zbudować i rozwinąć partnerstwo LGD Gościnną Wielkopolska, ale również wypracować podstawowe kierunki wspólnych działań, tzn. rozwój funkcji rekreacyjnych i turystycznych obszaru Gościnną Wielkopolski (poprzez rozwój infrastruktury i atrakcyjności szlaków turystycznych oraz centrów rekreacji i wypoczynku, a także wsparcie produkcji i sprzedaży lokalnych produktów żywnościowych), ochrona zasobów i kształtowanie krajobrazu wiejskiego, zwiększenie wykorzystania OZE, podniesienie poziomu wiedzy społeczności lokalnej w zakresie ochrony środowiska i zmian klimatu.

LGD Gościnną Wielkopolska w ramach realizacji kolejnych LSR wspierała aktywnych mieszkańców oraz aktywizowała społeczności lokalne do wspólnych działań, a także wspierała grupy defaworyzowane opisane w LSR.

W oparciu o powyższe przesłanki można stwierdzić, że partnerstwo LGD Gościnną Wielkopolska jest uzasadnione i istotne z punktu widzenia realizacji wielofunduszowej LSR przygotowanej na lata 2023-2027, której główne cele to tworzenie warunków do rozwoju turystyki i rekreacji na wsi oraz adaptacja do zmian klimatu i przeciwdziałanie ich skutkom, a także aktywizacja, integracja i wspieranie mieszkańców na obszarze Gościnną Wielkopolski.

Realizacja nowej LSR oznacza kontynuację głównych celów funkcjonowania partnerstwa z uwzględnieniem nowych potrzeb i możliwości wewnętrznych oraz szans i zagrożeń zewnętrznych.

3. Ogólny opis struktury

Stowarzyszenie „Lokalna Grupa Działania Gościnną Wielkopolska” tworzy 73 członków. Skład grupy jest reprezentatywny z punktu widzenia charakteru i celów LSR, bez dominacji grup interesu, z uwzględnieniem wszystkich sektorów (publicznego, gospodarczego i społecznego) oraz innych grup szczególnie istotnych z punktu widzenia realizacji LSR i mieszkańców obszaru objętego LSR.

Członkami LGD są przedstawiciele instytucji publicznych, lokalnych partnerów społecznych i gospodarczych oraz mieszkańców. Wśród członków Stowarzyszenia są grupy szczególnie istotne z punktu widzenia realizacji LSR, tzn. osoby i podmioty prowadzące społeczną działalność prośrodowiskową lub działalność związaną z rekreacją i turystyką oraz działalność społeczną związaną z aktywizacją i integracją mieszkańców. Członkami LGD są również kobiety, tzn. przedstawicielki grupy osób w niekorzystnej sytuacji zdiagnozowanej na obszarze objętym LSR.

4. Informacja o składzie organu decyzyjnego

Zgodnie z zapisami Statutu Stowarzyszenia LGD Gościnną Wielkopolska organem decyzyjnym, do którego wyłącznej właściwości należy wybór operacji i ustalenie kwoty wsparcia jest Rada.

Członkowie Rady powoływani i odwoływani są podczas Walnego Zebrania Członków Stowarzyszenia.

Rada LGD Gościnną Wielkopolska składa się z określonej w Statucie liczby osób reprezentujących grupy interesu sektorów: publicznego, gospodarczego oraz społecznego, w tym mieszkańców obszaru objętego LSR.

Skład Rady jest reprezentatywny z punktu widzenia charakteru i celów LSR, bez dominacji grup interesu, z uwzględnieniem wszystkich sektorów (publicznego, gospodarczego i społecznego) oraz mieszkańców obszaru objętego LSR.

Członkami Rady są przedstawiciele instytucji publicznych, lokalnych partnerów społecznych i gospodarczych oraz mieszkańców.

Wśród członków Rady są przedstawiciele grup szczególnie istotnych z punktu widzenia realizacji LSR:

- osoby i podmioty prowadzące społeczną działalność prośrodowiskową lub działalność związaną z rekreacją i turystyką oraz działalność społeczną związaną z aktywizacją i integracją mieszkańców,
- kobiety (tzn. przedstawicielki grupy osób w niekorzystnej sytuacji zdiagnozowanej na obszarze objętym LSR),
- członkini KGW i sołtyska,
- seniorzy, tzn. osoby w wieku 60+.

Skład Rady wskazuje, że ani władze publiczne ani żadna pojedyncza grupa interesu nie kontroluje procesu podejmowania decyzji, tzn. nie posiada więcej niż 49% praw głosu w podejmowaniu decyzji.

5. Zwięzła charakterystyka rozwiązań stosowanych w procesie decyzyjnym

Prawidłowe funkcjonowanie LGD Gościnną Wielkopolska i realizacja LSR wymagają podejmowania wielu decyzji formalnych, strategicznych i operacyjnych.

Główną cechą rozwiązań stosowanych w procesie decyzyjnym jest uspołecznienie, kolegalność, przejrzystość i jawność podejmowania decyzji.

Oznacza to, że relacje między członkami LGD na etapie wdrażania LSR oparte są na pogłębionym partnerstwie i skutecznej komunikacji. Ponadto funkcjonuje szereg mechanizmów zachęcających i umożliwiających zgłaszanie nowych pomysłów/ inicjatyw dotyczących funkcjonowania LGD i wdrażania LSR.

Sprzyja temu szerokie udostępnianie procedur stosowanych w podejmowaniu decyzji do wiadomości publicznej oraz poprzedzanie podejmowania decyzji konsultacjami społecznymi. Głównymi kanałami udostępniania procedur jest strona internetowa LGD, strony internetowe gmin członkowskich, konferencje i spotkania informacyjne organizowane na całym obszarze LGD. Procedury udostępnianie są w formie papierowej (ulotki, materiały szkoleniowe), elektronicznej (internet) oraz audiowizualnej (prezentacje, komunikaty w mediach). Natomiast, prowadzone w różnych formach, konsultacje społeczne poprzedzają podejmowanie kluczowych decyzji strategicznych i formalnych.

Decyzje operacyjne również poprzedzane są konsultacjami prowadzonymi w ramach organów i biur LGD, zespołów roboczych i tematycznych. Ważną rolę w uspołecznieniu podejmowania decyzji odgrywa trójsektorowość partnerstwa i znaczna reprezentacja mieszkańców w strukturze i organach LGD.

Wyniki podejmowanych decyzji są upubliczniane, co sprzyja włączaniu społeczności lokalnej w procesy decyzyjne LGD i jawności podejmowania decyzji. Ponadto stosuje się także zasadę kolegalności, która zapisana jest w strukturze funkcjonalnej i organizacyjnej LGD. Partnerstwo podejmuje decyzje w ramach kolegalnych organów posiadających zdefiniowane kompetencje i opisane procedury podejmowania decyzji.

Rozwiązania zapisane w procedurach opisujących procesy decyzyjne umożliwiają podejmowanie decyzji zgodnych z obowiązującymi przepisami prawa, niedyskryminujących i zgodnych z wolą większości (np. podejmowanie decyzji w drodze uchwały zwykłą większością głosów). Procedury podejmowania decyzji są przejrzyste, w czytelny sposób regulują postępowanie w sytuacjach wyjątkowych i określają zasady wyłączeń z procesu decyzyjnego. Procedury opisane są w Regulaminach i innych dokumentach wewnętrznych regulujących funkcjonowanie LGD.

Szczególnie precyzyjne są zapisy dotyczące podejmowania decyzji związanych z oceną i wyborem operacji oraz ustalaniem kwoty wsparcia. Odpowiednie procedury przewidują przejrzysty sposób postępowania w sytuacji rozbieżnych ocen w ramach kryteriów wyboru oraz przewidują prowadzenie rejestru interesów członków Rady pozwalającego na identyfikację charakteru powiązań

z wnioskodawcami/ operacjami, a także uwzględniają funkcjonowanie osób czuwających nad prawidłowym przebiegiem procesu oceny i wyboru operacji(są to Przewodniczący Rady i Prezes Zarządu lub wskazany przez niego członek Zarządu – każdy w zakresie posiadanych kompetencji). Prawidłowe stosowanie procedur przy podejmowaniu decyzji pozwala unikać konfliktu interesów w procesie podejmowania decyzji oraz umożliwia sprawne funkcjonowanie LGD i efektywną realizację LSR.

6. Dokumenty regulujące funkcjonowanie LSR

Podstawowe dokumenty wewnętrzne regulujące funkcjonowanie LGD ze wskazaniem sposobu ich uchwalania i aktualizacji oraz opisem głównych kwestii, które są w nich zawarte przedstawione zostały w postaci tabelarycznej.

Lp.	Sposób uchwalania i aktualizacji dokumentu	Regulowane kwestie
1	Statut	
	Dokument uchwalany i aktualizowany przez Walne Zebranie Członków	<ol style="list-style-type: none"> 1. Uregulowania zgodnie z Ustawą Prawo o stowarzyszeniach 2. Uregulowania zgodnie z Ustawą o rozwoju lokalnym kierowanym przez społeczność 3. Wskazanie organu nadzoru – Marszałka Województwa Wielkopolskiego 4. Uregulowania dotyczące Rady – organu Stowarzyszenia odpowiedzialnego za wybór operacji oraz szczegółowe określenie jego kompetencji i zasad reprezentatywności 5. Określenie organów kompetentnych w zakresie uchwalenia LSR i jej aktualizacji 6. Określenie organów kompetentnych w zakresie uchwalania i aktualizacji kryteriów wyboru operacji 7. Uregulowania dotyczące zachowania bezstronności członków organu decyzyjnego w wyborze operacji (w tym przesłanki wyłączenia z oceny) 8. Zasady nabywania i utraty członkostwa w LGD oraz jej organach
2	Regulamin Walnego Zebrania Członków	

	Dokument uchwalany i aktualizowany przez Walne Zebranie Członków	<ol style="list-style-type: none"> 1. Szczegółowe zasady zwoływania i przebiegu posiedzeń Walnego Zebrania Członków, w tym: sposób informowania członków o posiedzeniach, zasady udostępniania dokumentów dotyczących spraw podejmowanych na posiedzeniach, zasady podejmowania decyzji i protokołowania posiedzeń Walnego Zebrania) 2. Szczegółowe zasady podejmowania decyzji w sprawie powołania organów LGD, w tym: sposób zgłaszania kandydatów, głosowania, ograniczenia możliwości łączenia różnych funkcji w LGD, przeprowadzania wyborów uzupełniających do organów LGD, kompetencje wymagane od członków Zarządu i kandydatów na członków Rady oraz rozwiązania umożliwiające spełnienie tych wymagań 3. Szczegółowe zasady przyjmowania projektu Regulaminu Rady 4. Szczegółowe zasady dotyczące uchwalania LSR i uchwalania pierwszych kryteriów wyboru operacji
3	Regulamin Rady (organu decyzyjnego)	
	<p>Projekt dokumentu przyjmowany przez Walne Zebranie Członków</p> <p>Dokument uchwalany i aktualizowany przez Radę</p>	<ol style="list-style-type: none"> 1. Obowiązki członków Rady i możliwe do podjęcia działania dyscyplinujące członków Rady 2. Szczegółowe zasady zwoływania i organizacji posiedzeń Rady, w tym: sposób informowania członków organu o posiedzeniach, zasady udostępniania dokumentów dotyczących spraw podejmowanych na posiedzeniach 3. Szczegółowe rozwiązania dotyczące wyłączenia członka Rady z udziału w wyborze operacji w razie zaistnienia okoliczności, które mogą wywoływać wątpliwości co do jego bezstronności 4. Szczegółowe rozwiązania z zakresie wyboru operacji i ustalania kwoty wsparcia, w tym: procedury wyboru operacji, ustalania kwoty wsparcia, dokumentowanie wyboru operacji i informowanie wnioskodawców oraz wzory dokumentów 5. Szczegółowe rozwiązania w zakresie ponownego wyboru operacji w związku z uznaniem zasadności protestu 6. Zasady uchwalania i aktualizacji Regulaminu Rady 7. Zasady protokołowania posiedzeń organu decyzyjnego
4	Regulamin pracy biura LGD	
	Dokument uchwalany i aktualizowany przez Zarząd	<ol style="list-style-type: none"> 1. Zasady zatrudniania i wynagradzania pracowników 2. Kompetencje wymagane na stanowiskach pracy oraz rozwiązania umożliwiające spełnienie tych wymagań 3. Uprawnienia kierownika biura LGD 4. Zasady udostępniania informacji będących w dyspozycji LGD uwzględniające zasady bezpieczeństwa informacji i przetwarzania danych osobowych 5. Zasady oceny pracy pracowników biura LGD
5	Procedury oceny i wyboru operacji w ramach LSR	
	Dokument uchwalany i aktualizowany przez Zarząd	<ol style="list-style-type: none"> 1. Podział zadań i odpowiedzialności pomiędzy poszczególne organy LGD w procesie oceny i wyboru operacji 2. Zasady przygotowania, ogłoszenia i przeprowadzenia naboru wniosków 3. Opis sposobu przeprowadzania oceny i wyboru operacji oraz

		ustalania kwoty wsparcia 4. Zasady rozpatrywania protestu 5. Opis sposobu wymiany informacji i dokumentów z podmiotem wdrażającym
--	--	---

Rozdział II

Charakterystyka obszaru i ludności objętej wdrażaniem LSR

LSR LGD Gościnną Wielkopolska obejmuje spójny przestrzennie obszar jedenastu gmin położonych w południowej części Wielkopolski. Gminy te należą do czterech powiatów kościańskiego, śremskiego, gostyńskiego i rawickiego.

Liczba mieszkańców obszaru objętego lokalną strategią rozwoju wyniosła na koniec grudnia 2020 r.

96 836¹.

Większość terytorium stanowią obszary wiejskie. W związku z tym średnia gęstość zaludnienia na obszarze objętym LSR wynosi 71 osób na km², podczas gdy w Wielkopolsce wynosi 117 osób na km². Na obszarze LGD znajdują się dwa miasta powiatowe – Gostyń i Rawicz – które, ze względu na liczbę mieszkańców przekraczającą 20 tys. osób, nie są objęte lokalną strategią rozwoju.

Lp.	Nazwa gminy	Rodzaj gminy	Obszar objęty LSR	Powierzchnia objęta LSR w km ²	Liczba mieszkańców objęta LSR
1.	Dolsk	Miejsko-wiejska	Cały obszar gminy	124	5780
2.	Gostyń	Miejsko-wiejska	Jedynie obszar wiejski	126	7751
3.	Jutrosin	Miejsko-wiejska	Cały obszar gminy	115	6948
4.	Kościan	wiejska	Cały obszar gminy	202	15781
5.	Krobia	Miejsko-wiejska	Cały obszar gminy	130	12730
6.	Krzywiń	Miejsko-wiejska	Cały obszar gminy	179	9643
7.	Miejska Górka	Miejsko-wiejska	Cały obszar gminy	103	9013
8.	Pakosław	Wiejska	Cały obszar gminy	78	4805
9.	Pępowo	Wiejska	Cały obszar gminy	86	5841
10.	Piaski	Wiejska	Cały obszar gminy	100	8393
11.	Rawicz	Miejsko-wiejska	Jedynie obszar wiejski	126	10151
Razem:				1369	96836

Liczba mieszkańców ustalona na podstawie stanu z 31 grudnia 2020 r.

(Źródło: Główny Urząd Statystyczny)

¹ Opracowanie własne na podstawie Banku Danych Lokalnych Głównego Urzędu Statystycznego.

Na terenie LGD znajduje się stosunkowo duży odsetek osób młodych. W przedziale do 24. roku życia mieszka 28404 osób, co stanowi 29,33% ogólnej liczby mieszkańców (w Wielkopolsce 26,77%).

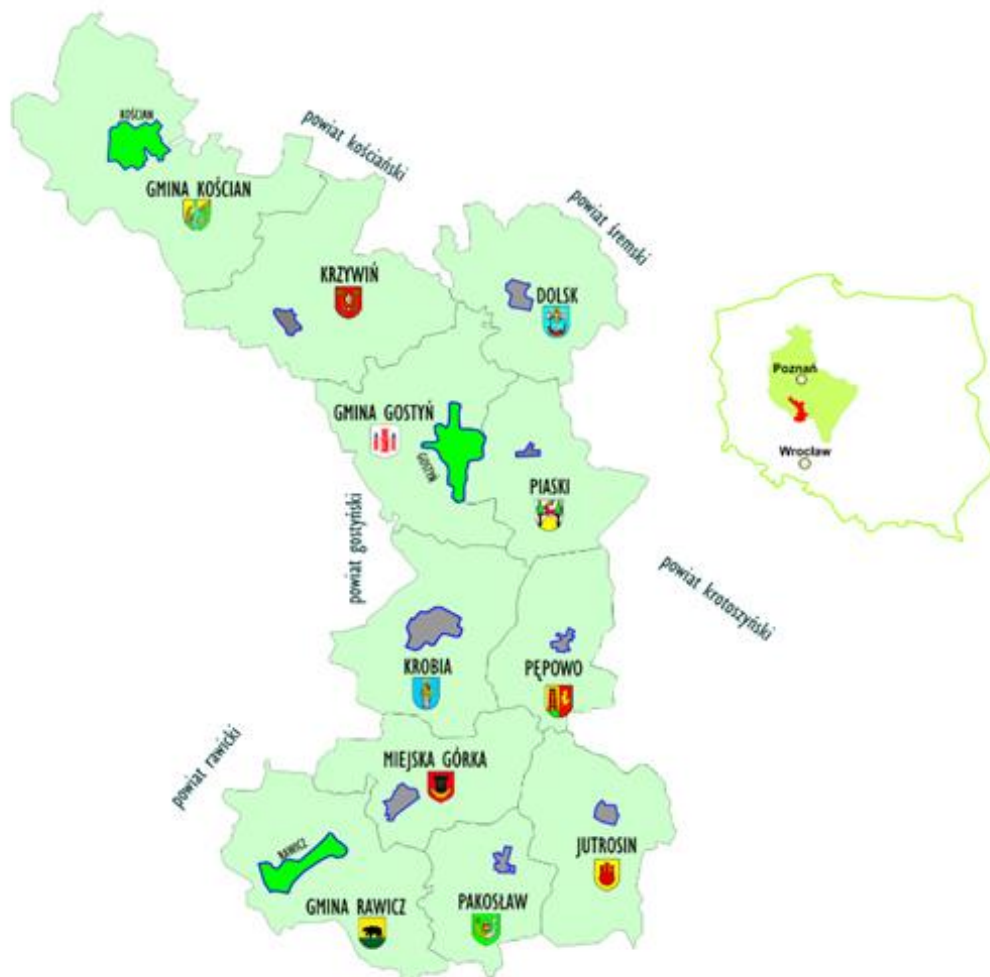
Osoby w wieku senioralnym stanowią ważną część społeczeństwa objętego LSR. Na obszarze objętym LSR w wieku poprodukcyjnym jest 17794 osób co stanowi 18,37% ogólnej liczby mieszkańców (w Wielkopolsce 16,81%). Ze względu na wiejski charakter obszaru, ludzie ci tradycyjnie spędzają czas w domach. Ich integrowanie się z otoczeniem, jest ograniczone ponieważ brakuje dedykowanych im narzędzi aktywizujących. Wiele osób narażonych jest na wykluczenie energetyczne ponieważ zamieszkują w starych bez termomodernizacji budynkach, wzrastają ceny energii, a dochody relatywnie maleją. Szczególnie ta grupa narażona jest na wykluczenie komunikacyjne ze względu na ograniczony dostęp do komunikacji publicznej.

Na obszarze objętym LSR w większości gmin notuje się ujemne saldo migracji na 1000 mieszkańców. Dodatkowo saldo migracji występuje jedynie: w gminie Dolsk (0,5), na obszarze wiejskim gminy Gostyń (1), gminie wiejskiej Kościan (1,3) oraz na obszarze wiejskim gminy Rawicz (0,2). Najniższy współczynnik występuje w gminie Krzywiń (-6,5), Piaski (-4,5), Jutrosin (-3,6) i Pakosław (-3,3).

Współczynnik feminizacji (określający wzajemne relacje między liczbą kobiet i mężczyzn, tj. liczba kobiet przypadająca na 100 mężczyzn) wynosi 99. Więcej kobiet niż mężczyzn zamieszkuje jedynie w gminie Kościan (101), Krobia (101) i obszar wiejski gminy Rawicz (101). Wartości te pokazują tendencję, charakterystyczną dla obszarów wiejskich, w których proporcja pomiędzy liczbą mężczyzn a liczbą kobiet jest niemal tożsama. W Wielkopolsce współczynnik feminizacji wynosi 105,6, w miastach 109,7, na wsi 98,5.

Zakres oddziaływania projektów ze środków Europejskiego Funduszu Społecznego i Europejskiego Funduszu Rozwoju Regionalnego obejmować będzie cały obszar objęty LSR.

Obszar objęty LSR ma określone granice administracyjne. LSR obejmuje obszar na poziomie subregionalnym, tj. poniżej NUTS 3, co pokazuje mapa poniżej.



Mapa obszaru objętego LSR

Opracowanie własne

Obszar LSR jest spójny pod względem dziedzictwa przyrodniczego. Położony jest w obrębie krain wchodzących w skład południowej części Niziny Wielkopolskiej od Równiny Kościańskiej i doliny Kanałów Obrzańskich, poprzez Pojezierze Krzywińskie i Pagórki Dolskie, aż po równinne tereny dorzecza Orli. Gościnną Wielkopolską wyróżnia krajobraz, charakteryzujący się rozległymi równinami o niskiej lesistości, poprzedzielany pasami zadrzewień śródpolnych oraz lasami, polami i jeziorami poprzecinanyymi pasmem Pagórków Dolskich.

Użytki rolne stanowią 60% powierzchni Wielkopolski, a na obszarze objętym LSR odsetek użytków rolnych jest większy i wynosi 75%, a co za tym idzie obszar ten ma niewielki wskaźnik lesistości, który wynosi 13,9 % (Wielkopolska: 26%). Najmniej lasów znajduje się w gminie Krobia (zaledwie 3,9%) oraz Miejska Górka (3,4%). Najwyższy wskaźnik zalesienia ma gmina Pępowo – 19,8%. Poziom ten jest jednak znacznie niższy niż średnia wielkopolska.

Rolnictwo na obszarze Gościnnej Wielkopolski cechuje wysoka kultura agrarna i zróżnicowana wielkość gospodarstw rolnych. Znaczenie rolnictwa zmalało i przestało ono funkcjonować jako branża mająca największy wpływ na rozwój regionu, ale ciągle wyraźnie oddziałuje na sektor przemysłu spożywczego oraz usług. Poza rolnictwem na obszarze rozwijają się min.: skup, przetwórstwo produktów rolnych i

ogrodniczych, usługi, zaopatrzenie gospodarstw rolnych w środki produkcji rolnej, transport, magazynowanie, turystyka wiejska.

W strukturze rolnej przeważają gospodarstwa indywidualne. Znajdują się tu jednak również duże powierzchniowo gospodarstwa należące do spółek handlowych lub skarbu państwa. Największy odsetek gospodarstw stanowią te o powierzchni do 15 ha. Struktura gospodarstw rolnych sprzyja rozwojowi produkcji i przetwórstwa lokalnych produktów żywnościowych., Udałe inicjatywy gospodarcze oparte na sprzedaży lokalnych produktów żywnościowych lub ich przetwórstwie potwierdzają celowość podejmowania takiej działalności na obszarze Gościnnej Wielkopolski.

Podstawowym bogactwem obszaru jest jego przyroda. Na obszarze Gościnnej Wielkopolski zauważyć można miejsca urozmaiconej struktury krajobrazu. Wśród pól uprawnych i łąk znajdują się różnorodne zadrzewienia, w tym szerokie zadrzewienia pasowe ze starym drzewostanem. **Problemem obszaru jest ograniczony dostęp do wody** spowodowany niską średniomiesięczną ilością opadów, niekorzystnym rozkładem miesięcznym i wciąż małym zainteresowaniem korzystania z możliwości retencjonowana wody. Na obszarze LGD znajduje się kilkaset stawów i oczek wodnych. Wiele z nich wymaga rewitalizacji, która prowadzić będzie do lepszej retencji wody.

Ponadto na obszarze Gościnnej Wielkopolski występuje nierównomierne rozmieszczenie zadrzewień śródpolnych, a brak działań w zakresie ochrony i wzbogacania zasobów przyrodniczych przyczynia się do pogłębiania degradacji bioróżnorodności obszaru.

Kolejnym problemem występującym na obszarze objętym LSR jest jakość powietrza. Jest to związane z tzw. „niską emisją” oraz bardzo intensywną produkcją zwierzęcą. Produkcja i wykorzystanie energii odnawialnej jest na niskim poziomie. Na terenie obszaru LGD znajduje się kilka farm wiatrowych i fotowoltaicznych. Indywidualne instalacje fotowoltaiczne wykorzystywane są głównie na potrzeby gospodarstw domowych lub budynków użyteczności publicznej.

Krajobraz przyrodniczy jest elementem scalającym obszar objęty LSR. Znajduje się on w obrębie krain geograficznych, które wchodzi w skład południowej części Niziny Wielkopolski (od Równiny Kościańskiej i doliny Kanałów Odrzańskich do Pojezierza Krzywińskiego i Pagórków Dolskich aż do równinnych terenów Orli).

Obszar LSR jest spójny pod względem kulturowym. Charakteryzuje go dziedzictwo kulinarne wpływające z tradycyjnie zdrowej kuchni opierającej się na lokalnych produktach najwyższej jakości - specjałów prosto od producenta. Szczególnie było to widoczne podczas realizacji obecnej LSR. Mieszkańcy LGD i goście naszego obszaru cenią nasze produkty. Realizowana idea „stołu Gościnnej Wielkopolski” spotkała się z dużym zainteresowaniem ze strony konsumentów i turystów zarówno z kraju jak i z zagranicy oraz producentów, dla których była to forma promocji. Na „stole Gościnnej Wielkopolski” znaleźć można było między innymi sery rzemieślnicze, piwa kraftowe, miody, wędliny, wypieki i nalewki.

Obszar LSR obejmuje jednorodne, spójne społecznie i funkcjonalnie terytorium, które charakteryzuje się wspólnymi tradycjami, lokalną tożsamością, poczuciem przynależności, a także wspólnymi potrzebami i oczekiwaniami.

W obrębie gminy Krobia oraz Piaski znajduje się obszar Biskupizny, mikroregionu folklorystycznego obejmującego dwanaście wsi wokół Krobi (wioski te to: Bukownica, Chumiętki, Domachowo, Grabianowo, Posadowo, Potarzyca, Stara Krobia, Sułkowice, Wymysłowo, Żychlewo oraz Rębowo w gminie Piaski i Sikorzyn w gminie Gostyń). Obszar ten od XIII do XVIII wieku stanowił własność

biskupów poznańskich co dało początek nazwie mikroregionu oraz nazwy - biskupianin i biskupianka w odniesieniu do mieszkańców Biskupizny. Do dziś żywa jest tu tradycja biskupiańska, obyczaje, charakterystyczne stroje, muzyka, tańce i specjały kulinarne. Najmniejszy mikroregion w Polsce trafił na listę niematerialnego dziedzictwa UNESCO.

Drugą grupą wskazywaną przez etnografów są Hazacy - zamieszkujący obszar powiatu rawickiego między rzeką Orlą a Dąbroczną. Również w tym przypadku można zauważyć odrębność kulturową, pod względem tradycji, obyczajów, ubioru, czy potraw kulinarnych.

Na spójność obszaru LGD ma wpływ także dotychczasowe wdrażanie LSR. Budowanie partnerstwa sięga 2002 roku i wiąże się z powołaniem Międzygminnego Związku Turystycznego dla 9 gmin. Dalszym impulsem do działania było powstanie Stowarzyszenia Lokalna Grupa Działania „Gościńska Wielkopolska” (2008 rok), które z powodzeniem realizuje LSR. Wszystko to powoduje, że hasło „Gościńska Wielkopolska” jest jasno zidentyfikowana z konkretnym obszarem i zdefiniowana przez działalność podejmowaną przy wdrażaniu wielu wspólnych inicjatyw.

Na obszarze objętym LSR nie notuje się problemu z brakiem zatrudnienia. Bezrobocie w powiatach, na terenie których znajdują się gminy objęte LSR wynosiło na koniec 2020 roku 4,2 % (Powiat Gostyński - 5,6%, Powiat Rawicki – 4,9%, Powiat Kościański – 3,5% Powiat Śremski – 2,9%,). Poziom bezrobocia w Wielkopolsce wynosiło 3,7%. Warto dodać, że bezrobocie częściej dotyka kobiet niż mężczyzn. Jest to spowodowane podejmowaniem przez nie ról pozazawodowych, takie jak macierzyństwo, opieka nad osobami niepełnosprawnymi czy starszymi. Najbardziej zagrożone brakiem zatrudnienia są osoby powyżej 50 roku życia. Jest to spowodowane ograniczonymi kompetencjami cyfrowymi oraz barierą komunikacyjną, co uniemożliwia podejmowanie pracy poza miejscem zamieszkania, w większych ośrodkach².

Rynek pracy charakteryzuje udział bezrobotnych zarejestrowanych w wieku produkcyjnym. Średnio na obszarze objętym LSR wskaźnik ten wynosi 3,5%. Największe wartości odnotowano na obszarze wiejskim gminy Gostyń (4,8), gminie Pępowo (4) i Piaski (3,9), najniższe w gminie Dolsk (1,8), Pakosław (2) i Krzywiń (2,2). Średnio pracujących na tysiąc osób ogółem było 207,8. Najwyższy wskaźnik odnotowano na obszarze wiejskim Gminy Rawicz (369), Gminy Gostyń (282). Najniższy w Gminie Dolsk (104), Krzywiń (169) oraz Pakosław (162). Uzupełnieniem danych może być udział pracujących na 1000 mieszkańców w wieku produkcyjnym. Najwyższe wartości odnotowuje obszar wiejski Gminy Rawicz (609,8) i Gminy Gostyń (466,1), z kolei najniższy w Gminie Krzywiń (283,2), Pakosław (277,5) i Dolsk (173,8). Warto dodać, że w Wielkopolsce w 2020 r. na 1000 pracujących przypadło 779 niepracujących (836 w miastach i 719 na wsi)³. Dane pokazują tendencje obszaru LGD, które się zbieżne z ogólnopolskimi tendencjami mniejszego poziomu zatrudnienia mieszkańców obszarów wiejskich.

Szczególnym problemem jest niski poziom aktywności zarobkowej kobiet wiejskich, jest on wciąż znacznie niższy niż mężczyzn. W wielu stosunkowo niedużych gospodarstwach rolnych na terenie objętym LSR, w związku z rezygnacją z produkcji zwierzęcej, został uwolniony czas pracy kobiet, który może być lepiej zagospodarowany w celach zarobkowych, poprawiając poziom i jakość życia rodziny. Kobiety angażują się w nieodpłatne działania na rzecz społeczności lokalnych poprzez udział w organizacjach np.: w Kołach Gospodyń Wiejskich, ale są w niekorzystnej sytuacji w kontekście aktywności zarobkowej.

Na obszarze objętym LSR ilość podmiotów wpisanych do rejestru na 1000 ludności wynosi średnio 98,9.

² Opracowanie własne na podstawie danych Powiatowych Urzędów Pracy

³ Opracowanie własne na podstawie danych Banku Danych Lokalnych

Najwyższe wskaźniki zanotowano w gminie Krobia (122), na obszarze wiejskim gminy Rawicz (108) oraz Dolsk (104), z kolei najniższy w gminie Miejska Górka (83). Wartość dotycząca podmiotów na 1000 mieszkańców w wieku produkcyjnym to średnio 165,57. Najwyższe wskaźniki notuje się w gminie Krobia (201,4), na obszarze wiejskim gminy Rawicz (178) oraz Dolsk (173,5). Najmniejsze z kolei w gminie Miejska Górka (141,1).

Zdecydowaną większość stanowią mikroprzedsiębiorstwa zatrudniające 1-9 osób. Wskaźnik ten wynosi 94,3 na 1000 mieszkańców. Zdecydowanie mniej notuje się firm, w których pracuje pomiędzy 10 a 49 osób (4 na 1000 mieszkańców). W przedziale 50 – 249 wskaźnik wynosi 0,7 na 1000 mieszkańców. Dużych firm zatrudniających powyżej 250 osób jest najmniej – 0,1 na tysiąc mieszkańców, z tym że w Gminie Dolsk, Krzywiń, Miejska Górka, Pępowo i Piaski wynosi 0.

Najbardziej rozwinięte branże to rolnicza i przetwórstwa rolno - spożywczego, przemysłowa, budowlana i usługi. Dochód podatkowy gminy na jednego mieszkańca na obszarze LSR wynosi średnio 2363,92 zł. Najwyższy notuje się w gminie Kościan (3774,02 zł).

Liczba beneficjentów środowiskowej pomocy społecznej na 10 tys. ludności wynosi średnio 342. Najwyższy jest on w Pakosław (456), najniższy w Gminie Krzywiń (244) i na obszarze wiejskim Gminy Rawicz (239). Warto dodać, że w gminie Krobia (powiat gostyński) znajdują się trzy duże domy pomocy społecznej – w Rogowie, Chumiętkach i Chwałkowie. W powiecie rawickim DPS znajduje się w gminie Pakosław – w Osieku, W powiecie kościańskim, w gminie Krzywiń – w Mościszkach.

Istotnym potencjałem obszaru Gościnnej Wielkopolski jest III sektor. Na jego obszarze działa ponad 240 organizacji pozarządowych. Charakteryzują się one działalnością oddolną, polegającą na podejmowaniu działań przez mieszkańców i na ich rzecz.

Jedną z ważniejszych rodzajów działalności podejmowanych przez NGO jest działalność kulturalna. Dzięki temu możliwe jest zachowanie dziedzictwa kulturowego i propagowanie go wśród młodszego pokolenia.

Ważną rolę na obszarze LSR pełnią Ochotnicze Straże Pożarne oraz Koła Gospodyń Wiejskich. Obie te organizacje aktualnie przeżywają renesans, a w ich szeregach coraz częściej wstępują ludzie młodzi, co pozwala kontynuować tradycję i działania na rzecz środowiska lokalnego.

Gościnna Wielkopolska posiada dość dobrą bazę sportową i rekreacyjną. Wpływa to również na wzrost ilości klubów sportowych, działających na jej terenie, lecz dostęp do tej bazy jest ciągle ograniczony.

Podsumowując, obszar LSR jest spójny pod względem terytorialnym, przyrodniczym, historycznym i kulturowym. Ich mieszkańcy podkreślają wspólną tożsamość i definiują podobne potrzeby.

Rozdział III

Partycypacyjny charakter LSR

Partycypacyjny charakter LSR jest jedną z kluczowych cech Rozwoju Lokalnego Kierowanego przez Społeczność. Stanowi gwarancję rozwoju społeczeństwa obywatelskiego oraz kapitału społecznego. Jednym z założeń LSR jest możliwie najszerze włączanie społeczności lokalnej w prace nad strategią na każdym etapie jej tworzenia, od diagnozy, poprzez wyznaczenie celów, przedsięwzięć i wskaźników,

planu działania i planu komunikacji. **W LGD Gościnną Wielkopolska aktywny udział członków LGD, partnerów i mieszkańców obszaru jest bardzo wysokim priorytetem.**

Główną cechą rozwiązań stosowanych w procesie decyzyjnym na wszystkich etapach prac LGD jest partycypacja obywateli, włączanie mieszkańców w przygotowywanie strategii i w jej realizację. Sprzyja temu szerokie udostępnianie procedur stosowanych w podejmowaniu decyzji do wiadomości publicznej oraz poprzedzanie podejmowania decyzji konsultacjami społecznymi. Głównymi kanałami udostępniania procedur jest **strona internetowa LGD, oficjalne strony internetowe gmin członkowskich, konferencje i spotkania informacyjne organizowane na całym obszarze LGD**. Procedury udostępniania są w formie elektronicznej (internet) oraz audiowizualnej (prezentacje, komunikaty w mediach). Natomiast, prowadzone w różnych formach, **konsultacje społeczne poprzedzają podejmowanie kluczowych decyzji strategicznych i formalnych**.

Jak przedstawiono to w rozdziale I, relacje między członkami LGD na etapie wdrażania LSR są oparte na pogłębionym partnerstwie i skutecznej komunikacji, co potwierdza częsta możliwość podejmowania decyzji w sposób kolegialny oraz skuteczna komunikacja. Partnerstwo i uczestnictwo jest również podstawą działań związanych z przygotowaniem LSR.

W Statucie LGD „Gościnną Wielkopolska” jako cel Stowarzyszenia postawiono m.in. aktywizowanie społeczności lokalnej gmin będących członkami Stowarzyszenia i mobilizowanie jej do udziału w procesie rozwoju obszarów wiejskich, aktywizowanie społeczności lokalnej w terenu działania Stowarzyszenia i wspieranie działań na rzecz grup w niekorzystnej sytuacji, w tym wskazanych w LSR.

Zainteresowane strony były zaangażowane w opracowywanie strategii począwszy od oceny potrzeb, poprzez identyfikację szans, po wyznaczenie celów poprzez poszczególne etapy konsultacji. W pracach nad LSR wykorzystano wyniki badań własnych i ewaluacji, przeprowadzono szerokie konsultacje społeczne oraz przewidziano konsultacje LSR ze społecznością lokalną. Wykorzystane do opracowania LSR wyniki pochodzą z następujących udokumentowanych badań własnych i ewaluacji.

Zastosowano różnorakie techniki zwiększające poziom i skuteczność partycypacji. Przeprowadzono konsultacje na terenie wszystkich gmin, zastosowano różne formy ankiet i wywiadów oraz utworzono grupy tematyczne złożone z interesariuszy i ekspertów.

Konsultacji społecznych na terenie wszystkich gmin objętych strategią;

Przeprowadzenie badań ankietowych lipiec – wrzesień 2022;

Wyniki prac grup tematycznych marzec - maj 2023;

Ankieta internetowa maj 2023;

Walne Zgromadzenie maj 2023.

Do ustalania celów strategii i sposobów ewaluacji wykorzystano również wnioski z:

Wywiadów indywidualnych pogłębionych- grudzień 2022;

Zogniskowanego wywiadu grupowego - grudzień 2022;

Ankiety internetowej - grudzień 2022;

Ankiety telefonicznej beneficjentów – grudzień 2022.

W proces przygotowania strategii było włączonych wiele podmiotów i organizacji z terenu działania LGD.

LGD Gościnną Wielkopolska przeprowadziła **konsultacje społeczne we wszystkich gminach** objętych strategią. Odbływały się one w okresie od lipca do września 2022 r. Informacje o prowadzonych konsultacjach zostały umieszczone na stronie internetowej LGD i Facebooku, stronach internetowych

członków LGD członków LGD. Spotkania miały charakter otwarty. Brali w nich udział przedstawiciele III sektora, w tym Kół Gospodyń Wiejskich i Ochotniczych Straży Pożarnych, samorządowcy, sołtysi, przedsiębiorcy i osoby działające społecznie. **W czasie konsultacji uczestnicy wypełnili łącznie 136 ankiet.**

Wśród ankietowanych 31,25% wskazało, że zagrożeniem dla lokalnego rozwoju są drożące paliwa i energia. Następnym zagrożeniem, na który zwrócili uwagę, jest pogłębienie się skutków zmian klimatycznych (21,38%).

Wnioski z konsultacji zostały wykorzystane i nadano im kształt roboczo sformułowanych czterech obszarów tematycznych oraz zdefiniowanych dwóch grup osób w niekorzystnej sytuacji, w tym jednej wpisującej się w katalog grup osób w niekorzystnej sytuacji wskazane w PS WPR. Wnioski z konsultacji były podstawą dalszych prac nad strategią.

Na podstawie wyników konsultacji społecznych, przy opracowywaniu celów strategii powołane zostały cztery grupy tematyczne. **Pierwsza pracowała nad tematyką skróconego łańcucha żywnościowego.** Złożona była z lokalnych producentów żywności, rolników i kół gospodyń wiejskich. **Drużga zajęła się zagadnieniami związanymi z czystym powietrzem, wodą i energią.** W jej skład weszli samorządowcy, przedstawiciele firm i organizacje zajmujących się tematyką ochrony środowiska. **Trzecia dotyczyła turystyki na obszarze LSR.** Wśród zaproszonych ekspertów znaleźli się samorządowcy, przedsiębiorcy i przedstawiciele trzeciego sektora. **Czwarta, złożona z osób zajmujących się działaniami społecznymi, zajęła się problematyką społeczną,** w tym sposobami wykorzystania środków z EFS i EFRR w planowanej strategii. W każdej z grup wyłoniono lidera, który czuwał nad poszczególnymi etapami przeprowadzanych prac.

Grupy pracowały w okresie marzec – maj 2023 roku i w tym czasie wypracowały i usystematyzowały cele Lokalnej Strategii Rozwoju w swoich obszarach.

Ponadto w okresie od 10 do 17 maja 2023 r. przeprowadzona została ankieta internetowa adresowana do osób w wieku 16 – 25 lat, mieszkających na obszarze LGD Gościnną Wielkopolska. Zaproszenie do udziału w badaniu oraz link pozwalający wypełnić ankietę został zamieszczony na stronie internetowej oraz fanpage na facebooku LGD Gościnną Wielkopolska. Ankieta składała się z pytań, mających na celu uzyskanie informacji na temat obszarów strategicznych, które mają zostać uwzględnione w przygotowywanej przez Lokalną Grupę Działania Gościnną Wielkopolska Strategii Rozwoju na lata 2023 – 2027. W badaniu odnotowano 190 wizyt na stronie przeznaczonej do wypełnienia ankiety. Poprawnie wypełniono 146 ankiet.

Uzyskane w tym etapie konsultacji i badań dane i informacje zostały wnikliwie przeanalizowane i były podstawą prac kolejnych etapów przygotowywania strategii. Była to, między innymi baza pracy czterech zespołów tematycznych. Konieczność dokonania wyboru ograniczonej liczby celów wymusiła rezygnację z niektórych tematów uznanych za ważne. W kolejnych etapach zrezygnowano np. z jednego z pierwotnie rozpoznanych potencjalnych celów krótkich łańcuchów żywnościowych skupiają pozostałe cele wokół głównej osi tematycznej.

Z konsultacji społecznych przeprowadzonych na obszarze objętym LSR, wyciągnięto wnioski które wykorzystano do wyboru celów i do opracowania LSR i określenia sposobów ich realizacji.

Lokalna Strategia Rozwoju została ponadto przedstawiona na Walnym Zebraniu Członków LGD i przyjęta uchwałą dn. 29 czerwca 2023 r.

Lokalna Strategia Rozwoju będzie umieszczona na stronie internetowej LGD i ogólnodostępna dla mieszkańców objętych LSR. Informacje o możliwości korzystania ze środków LSR również publikowane będą na stronie LGD, stronach gmin objętych LSR, a także w mediach lokalnych. Działania LGD będą miały na celu motywowanie do udziału w jej realizacji lokalne społeczności. Proces ten będzie miał charakter otwarty, z wykorzystaniem alternatywnych źródeł komunikacji, w tym mediów społecznościowych, by nie wykluczyć żadnej grupy społecznej (młodzieży i osób starszych).

Przyszli beneficjenci LSR będą mogli ponadto skorzystać ze spotkań nt. zasad oceniania i wyboru operacji w ramach LSR LGD Gościnną Wielkopolska, szkoleń dotyczących przygotowywania wniosku o przyznanie pomocy. Badana będzie także satysfakcja wnioskodawców dot. jakości świadczenia doradztwa przez pracowników biura LGD. W trakcie realizacji LSR prowadzona będzie kampania promująca.

Ponadto LGD zakłada **innowacyjne podejście do realizacji LSR**, tak, aby powstałe produkty i usługi wprowadziły nową jakość w kontekście lokalnym. Zakłada się szerszy udział społeczności lokalnej nie tylko w powstawaniu LSR, ale też w trakcie jej realizowania i modyfikowania. Dotyczy to zarówno możliwości zgłaszania pomysłów na realizację nowych projektów przez LGD jak podmioty inne niż LGD w ramach LSR (w partnerstwie).

W tym celu na stronie internetowej uruchomiony zostanie formularz kontaktowy, za pomocą którego będzie można zgłaszać pomysły realizacji projektów. Na stronie LGD pojawiać się będzie informacja o wynikach dokonanej przez LGD weryfikacji zgłoszonych propozycji/inicjatywy z uzasadnieniem tego wyniku.

LGD zakłada też przeprowadzanie konsultacji społecznych przy kluczowych, merytorycznych zmianach LSR.

LGD dążyć będzie do podejmowania działań w partnerstwie, a więc będzie wspierać współpracę z innymi podmiotami w zakresie realizacji LSR. Jako stowarzyszenie z wieloletnim doświadczeniem i marką rozpoznawalną w regionie, będzie dążyć do animowania podmiotów z obszaru LSR do współpracy z innymi podmiotami (nie tylko z LGD) poprzez szkolenia, spotkania aktywizacyjne, udział w konferencjach i targach.

Ponadto LGD będzie angażować się na rzecz aktywizacji seniorów i ludzi młodych. Włączyła już te grupy w prace nad strategią, w dalszej perspektywie będzie zachęcać do realizacji projektów przez osoby z tej grupy wiekowej.

Na etapie tworzenia LSR zastosowano zasady horyzontalne określone w art. 9 rozporządzenia 2021/1060, w tym:

- poszanowania praw podstawowych oraz przestrzeganie Karty praw podstawowych Unii Europejskiej;
- zasady równości kobiet i mężczyzn;
- zasady równości szans i niedyskryminacji ze względu na płeć, rasę lub pochodzenie etniczne, religię lub światopogląd, niepełnosprawność, wiek lub orientację seksualną, w tym zasadę dostępności dla osób z niepełnosprawnościami;
- zgodności działań z celem wspierania zrównoważonego rozwoju określonego w art. 11 TFUE, oraz z uwzględnieniem celów ONZ dotyczących zrównoważonego rozwoju, a także porozumienia paryskiego i zasady „nie czyn poważnych szkód”.

Wyżej wymienione zasady będą również stosowane na etapie realizacji lokalnej strategii rozwoju.

Rozdział IV

Analiza potrzeb i potencjału LSR

Potrzeby rozwojowe obszaru zostały rozpoznane w procesie przygotowywania i realizacji LSR na poprzednie okresy programowania. Ponadto LGD wyciągnęło wnioski z dotychczasowych doświadczeń, zarówno sukcesów jak i porażek. Aktualizację potrzeb i dostępnych potencjałów rozwojowych przeprowadzono w procesie przygotowywania strategii z pełnym wykorzystaniem instrumentów zapewniających partycypację i uwzględnienie różnych interesów.

Dla pełnego rozpoznania potrzeb i potencjału obszaru LGD Gościńska Wielkopolska przeprowadziła konsultacje społeczne we wszystkich gminach objętych strategią. Odbływały się one w okresie od lipca do września 2022 r. Informację o prowadzonych konsultacjach zostały umieszczone na stronach internetowych LGD, członków LGD Spotkania miały charakter otwarte. Brali w nich udział przedstawiciele III sektora, w tym Kół Gospodyń Wiejskich i Ochotniczych Straży Pożarnych, samorządowcy, sołtysi, przedsiębiorcy i osoby działające społecznie. W czasie konsultacji uczestnicy wypełnili łącznie 136 ankiet. Ankietowani to osoby mieszkające na terenie LGD. Ponadto 41% osób biorących udział w badaniach mieści się w przedziale wiekowym 31-50 lat, niewielki wkład miały osoby z grupy do 30 lat (6% ankietowanych). Biorąc pod uwagę aktywność zawodową osób badanych to wyniki rozkładają się w trzech grupach na prawie równym poziomie, ponieważ 28% osób nie pracuje zawodowo, 26 % osób pracujących zawodowo, 26% pracowników administracji publicznej wypełniło ankietę.

Osoby ankietowane odpowiadały na cztery pytania dotyczące potrzeb oraz mocnych i słabych stron gmin, na terenie których mieszkają. Pierwsze pytanie w ankiecie dotyczyło silnych stron gminy. Wynika z niej, że mieszkańcy za mocną stroną swoich gmin uważają kulturę i tradycje lokalne (25,94%). Spośród wymienionych silnych stron gminy znalazły się również dobrze działające organizacje pozarządowe (16,84%), zabytki (16,04%) oraz partnerstwo – umiejętność współpracy z innymi gminami i organizacjami (14,71%).

Drugie pytanie dotyczyło słabych stron gminy. Odpowiedzi wskazywały na malejącą ilość wód powierzchniowych i podziemnych (10,87%), słabe retencjonowanie i gromadzenie wody deszczowej (10,87%), a na trzecim miejscu znalazła się niewystarczająca ochrona powietrza (9,37%).

Trzecie pytanie dotyczyło zagadnienia, gdzie mieszkańcy widzą szansę na rozwój ze wsparciem ze strony LGD i jakie zadania powinny być wspierane. Z badania wynika, że wspieranym zadaniem powinien być program monitorowania ilości i jakości wód opadowych, powierzchniowych (9,64%), oraz retencjonowanie i gromadzenie wody deszczowej (9,50%) związanej ze środowiskiem i klimatem.

Opisane badania ankietowe wniosły istotny partycypacyjny wkład w przeprowadzoną analizę SWOT.

Wśród ankietowanych 31,25% wskazało, że zagrożeniem dla lokalnego rozwoju są drożejące paliwa i energia. Następnym zagrożeniem, na który zwrócili uwagę, jest pogłębienie się skutków zmian klimatycznych (21,38%).

Na podstawie wyników konsultacji społecznych, przy opracowywaniu celów strategii powołane zostały cztery grupy tematyczne. Pierwsza pracowała nad tematyką skróconego łańcucha żywnościowego. Złożona była z lokalnych producentów żywności, rolników i kół gospodyń wiejskich. Druga zajęła się zagadnieniami związanymi z czystym powietrzem, wodą i energią. W jej skład weszli samorządowcy, przedstawiciele firm i organizacje zajmujący się tematyką ochrony środowiska. Trzecia dotyczyła turystyki na obszarze LSR. Wśród zaproszonych ekspertów znaleźli się samorządowcy, przedsiębiorcy i przedstawiciele trzeciego sektora. Czwarta, złożona z osób zajmujących się działaniami społecznymi i wolontarystycznymi, zajęła się problematyką społeczną, w tym sposobami wykorzystania środków z EFS i EFRR w planowanej strategii. W każdej z grup wyłoniono lidera, który czuwał nad poszczególnymi etapami przeprowadzanych prac.

Grupy pracowały w okresie marzec – maj 2023 roku i w tym czasie wypracowały i usystematyzowały cele Lokalnej Strategii Rozwoju w swoich obszarach.

Ponadto w okresie od 10 do 17 maja 2023 r. przeprowadzona została ankieta internetowa adresowana do osób w wieku 16 – 25 lat, mieszkających na obszarze LGD Gościnną Wielkopolska. Zaproszenie do udziału w badaniu oraz link pozwalający wypełnić ankietę został zamieszczony na stronie internetowej oraz fanpage na facebooku LGD Gościnną Wielkopolska. Ankieta składała się z pytań, mających na celu uzyskanie informacji na temat obszarów strategicznych, które mają zostać uwzględnione w przygotowywanej przez Lokalną Grupę Działania Gościnną Wielkopolska Strategii Rozwoju na lata 2023 – 2027. Badanie zostało przeprowadzone w formie ankiety internetowej. W badaniu odnotowano 190 wizyt na stronie przeznaczonej do wypełnienia ankiety. Poprawnie wypełniono 146 ankiet.

Uzyskane w procesie konsultacji i badań dane i informacje zostały wnikliwie przeanalizowane i były podstawą prac kolejnych etapów przygotowywania strategii. Była to, między innymi baza pracy czterech zespołów tematycznych. **Konieczność dokonania wyboru ograniczonej liczby celów wymusiła rezygnację z niektórych tematów uznanych za ważne. W kolejnych etapach zrezygnowano np. z jednego z pierwotnie rozpoznanych potencjalnych celów krótkich łańcuchów żywnościowych.**

Najważniejsze obszary planowane do objęcia w ramach LSR to: lokalne dziedzictwo, produkty lokalne, turystyka, rozwój przedsiębiorczości, błękitno – zielona infrastruktura, odnawialne źródła energii, włączenie społeczne grup w szczególnych sytuacjach (w tym kobiet i osób zagrożonych ubóstwem energetycznym), edukacja poza formalna, w tym edukacja ekologiczna, rozwój obszarów wiejskich, w tym w ramach koncepcji „smart village”.

Liczba osób pracujących w rolnictwie zmniejsza się. Najważniejszą cechą wielkopolskiego rolnictwa, jak i rolnictwa obszaru LSR jest wysoki poziom produkcji zwierzęcej, ale wiele mniejszych gospodarstw rezygnuje z tej gałęzi produkcji. Szerszej charakterystyki dokonano w rozdziale: Charakterystyka obszaru i ludności objętej wdrażaniem LSR . Duże znaczenie na obszarze objętym LSR ma także działalność okołorolnicza. LGD zamierza zatem nadal wspierać rozwój istniejących firm, a także dążyć do certyfikacji lokalnych produktów, dzięki czemu otrzymają one lokalny znak jakości i będzie elementem inicjowania współpracy lokalnych producentów.

Ważnym elementem na obszarze LSR jest turystyka, szczególnie turystyka rowerowa. Przez obszar objęty strategią przebiega Ziemiański Szlak Rowerowy, który tworzy pętlę w południowej części Wielkopolski, łącząc liczne w tym rejonie dwory i pałace. Szlak ten prowadzi przez tereny krajobrazowo najbardziej charakterystyczne dla wielkopolskiej wsi. Na jego trasie znajdują się zamki, dworki, pałace – rezydencje należące kiedyś do zamożnych i znaczących wielkopolskich rodów ziemiańskich i szlacheckich. Szlak prowadzi m.in. przez Park Krajobrazowy im. Dezyderego Chłapowskiego, Racot, w

którym znajduje się stadnina koni oraz klasycystyczny pałac, Kościan (ratusz, wieża ciśnień), Pakosław, Turew (barokowy pałac Chłapowskich), Krzywiń (gotycki kościół św. Mikołaja), Lubin (klasztor benedyktynów), Soplicowo (skansen filmowy), Gostyń (kościół pw. Św. Małgorzaty), Głogówko (Święta Góra), Pępowo (gotycki kościół, pałac Mycielskich). Najdalej wysuniętym miastem na pętli Ziemiańskiego Szlaku Rowerowego jest Rawicz, w którym znajduje się XVIII-wieczny barokowy ratusz, na którym zachował się pierwszy w Polsce piorunochron. Na trasie można zobaczyć również drewniane zabytkowe wiatraki, które są charakterystyczne dla krajobrazu dawnej wielkopolskiej wsi .

Dobrym sposobem wykorzystania tego potencjału jest planowane tworzenie warunków do rozwoju turystyki i rekreacji. **Osią organizującą planowane działania jest przebiegający przez obszar objęty LSR korytarz - Międzynarodowy Szlak Rowerowy R-9 (Eurovelo 9)**. Poniżej przedstawiono opis problemów i planowanych obszarów interwencji odnoszących się do wymienionych grup istotnych z punktu widzenia realizacji LSR. Wskazano również najważniejsze problemy, potrzeby, zasoby i potencjał Gościnnej Wielkopolski oraz uzasadniono wybór kluczowych grup docelowych i obszarów interwencji.

Obszar Gościnnej Wielkopolski jest obszarem problemowym ze względu na zanieczyszczenia pochodzące z produkcji roślinnej i zwierzęcej oraz ze względu na zagrożenie farmeryzacją hodowli świń i wynikającymi z tego konsekwencjami dla środowiska przyrodniczego i lokalnej gospodarki. Intensywna produkcja rolnicza, która jest jednym z istotnych sektorów gospodarki obszaru objętego LSR. Stanowi to źródło negatywnych oddziaływań na środowisko, w tym w zakresie wód i gleb. Potencjalne zagrożenie środowiska wynika ze stosowania nadmiernej ilości nawozów naturalnych z produkcji zwierzęcej bądź niewłaściwego ich przechowywania⁴.

Ponadto w ostatnich latach pojawiło się zagrożenie związane z powstaniem kopalni odkrywkowej węgla brunatnego na złożach występujących na obszarze LSR. Ewentualna eksploatacja złoża, według opinii naukowców oraz samorządowców, przyczyni się do znacznej degradacji środowiska przyrodniczego na części obszar LGD, w tym **pogorszenia stosunków wodnych**⁵.

Wielkopolska, w tym w szczególności obszar objęty LSR jest obszarem zagrożonym suszą hydrologiczną. Świadczą o tym następujące parametry:

1. Temperatura powietrza - średnia roczna temperatura powietrza wynosi ok. 8,4°C. Najwyższa średnia miesięczna w lipcu wynosi 18,3°C. Temperaturny ekstremalne są w przedziale od -28,0°C +38,0°C. Okres wegetacyjny jest długi i trwa przeciętnie 228 dni w roku.
2. Opady atmosferyczne - średnie roczne sumy około 530mm, liczba dni z opadem $\geq 1,0$ mm sięga 100. Rejon jest zaliczony do „najsuchszych” na obszarze Polski. Opady półrocza letniego stanowią nieco ponad 60% rocznej sumy opadów i przekraczają 320 mm. Zmienność sumy opadów rocznych od 350mm do 750 mm. Najwyższe dobowe latem mogą przekroczyć 75 mm.
3. Parowanie terenowe - średnie roczne sumy wynoszą około 500mm, około 400mm przypada na półrocze letnie. Wysokość parowania w miesiącach letnich przewyższa przeciętne sumy opadów atmosferycznych w tym okresie.
4. Parowanie potencjalne - średnie sumy w okresie wegetacyjnym od kwietnia do października wynoszą około 750 mm i należą do najwyższych w Polsce⁶.

Niezwykle ważna z tego punktu widzenia jest kwestia ochrony klimatu, w tym przede wszystkim ochrona i retencja wód. W tym celu potrzebna jest edukacja mieszkańców LGD w kierunku **racjonalnego**

⁴ Tamże

⁵ Wpływ ochrony i potencjalnej eksploatacji złóż węgla brunatnego „Czempiń”, „Krzywiń”, „Gostyń”, „Oczkowice”, „Poniec-Krobia” na rozwój przestrzenny południowo-zachodniej Wielkopolski. Wielkopolskie Biuro Planowania Przestrzennego w Poznaniu, Poznań 2014.

⁶ Krawiec A., Przybyłek J., Szczepański A., Sadurski A., Woźnicka M., 2019: Wnioski z obrad i dyskusji XIX Sympozjum „Współczesne problemy hydrogeologii” – Toruń, 9–12 września 2019 r. Biuletyn Państwowego Instytutu Geologicznego

gospodarowania wodą oraz wykorzystywania form jej retencji, np. zakładania ogrodów deszczowych.

Ponadto dodatkowym zagrożeniem dla obszaru może być nowelizacja ustawy prawo geologiczne i górnictwo, które przewiduje większą ochronę złóż kopalin, mimo braku ich eksploatacji. Złóża kopalin uznano za jeden z najważniejszych elementów środowiska naturalnego przede wszystkim z uwagi na swoją nieodnawialność. Nowelizacja ma na celu zapewnienie efektywnej ochrony złóż kopalin. Z perspektywy obszaru objętego LSR może to jednak doprowadzić do ograniczenia rozwoju przedsiębiorczości i budownictwa mieszkaniowego, a co za tym idzie stopniową degradację obszaru.

Obszar Gościnnej Wielkopolski położony jest w obrębie przenikających się krain geograficznych, wchodzących w skład południowej części Niziny Wielkopolskiej: od Równiny Kościańskiej i doliny Kanałów Obrzańskich, poprzez Pojezierze Krzywińskie i Pagórki Dolskie, aż po równinne dorzecza Orli.

Spośród czynników środowiskowych największą barierą do zachowania dziedzictwa przyrodniczego obszaru stanowią niekorzystne stosunki wodne. Charakteryzują się niską średnią miesięczną opadów, niekorzystny rozkład miesięczny i małe możliwości retencjonowania wody. Wysoczyznowe połacie obszaru narażone są na procesy stepowienia i odczuwają wyraźny deficyt wody.

Tych zjawisk nie jest w stanie złagodzić istniejący system melioracji (kanały i rowy melioracyjne). Mimo wielu działań podjętych w ostatniej perspektywie finansowej, w ramach ostatniej LSR, wciąż jeszcze pozostaje w tej kwestii wiele do zrobienia. Rowy i kanały nadal wymagają uporządkowania. Sztuczne zbiorniki wodne przyczyniły się do ograniczenia skali zalań i podtopień użytków rolnych, ale ich zdolności retencyjne nie wpłynęły na poprawę warunków wodnych. Stan wód podziemnych na obszarze LSR uznawany jest za słaby⁷.

Odpowiedzią na te wyzwania są planowane przedsięwzięcia adaptacji do zmian klimatu i przeciwdziałania ich skutkom. Zastosujemy tu innowacyjne inwestycje w zielono-błękitną infrastrukturę. Są to rozwiązania oparte na przyrodzie⁸ do zagospodarowywania terenu. Innowacja umożliwi realizację przedsięwzięć opłacalnych ekonomicznie i równocześnie dających korzyści natury ekologicznej, ekonomicznej i społecznej, a także wspierające adaptację do zmian klimatu.

Ważnym aspektem w tym obszarze jest edukacja. Ta prowadzona może być w sposób nieformalny. Istotnym narzędziem edukacyjnym, ale też informacyjnym i naukowym może być program monitorowania wody z elementami koncepcji inteligentnych wsi. Planuje się również utworzenie mobilnych, międzypokoleniowych szkół adaptacji do zmian cywilizacyjnych życia na wsi (wspieranie mieszkańców w zakresie przeciwdziałania skutkom zmian klimatu poprzez międzypokoleniowe zajęcia w zakresie ochrony i podejmowania nowych inicjatyw na rzecz dziedzictwa przyrodniczego i kulturowego obszaru Gościnnej Wielkopolski).

Charakterystykę ludności objętej LSR dokonano w rozdziale II: Charakterystyka obszaru i ludności objętej wdrażaniem LSR⁹.

⁷ Raport o stanie zagospodarowania i rozwoju Województwa Wielkopolskiego z 2019 r.

⁸ NATURE BASED SOLUTIONS (NBS)- To rozwiązania oparte na przyrodzie, czyli celowe interwencje, które opierając się na właściwościach przyrody pozwalają na rozwiązywanie wyzwań, przed którymi stoją społeczeństwa. KOMISJA EUROPEJSKA DEFINIUJE JE JAKO: opłacalne (wydajne ekonomicznie), dostarczające równocześnie korzyści natury ekologicznej, ekonomicznej i społecznej, a także wspierające adaptację do zmian klimatu. Rozwiązania te wprowadzają do miast i innych obszarów lądowych i wodnych zagospodarowanych przez człowieka, elementy i procesy występujące w naturze i w krajobrazie nieprzekształconym, poprzez działania systemowe, zaadaptowane do warunków lokalnych i efektywne pod względem korzystania z zasobów.

⁹ Rozdział: „Charakterystyka obszaru i ludności objętej wdrażaniem LSR”

Na obszarze objętym LSR w ostatnich latach następuje wzrost liczby ludności. Jest to tendencja charakterystyczna dla całej Wielkopolski, w której kierunki procesów demograficznych są korzystne – w ostatnich latach systematycznie rośnie liczba mieszkańców (o ok. 0,1-0,2% rocznie) pomimo zmniejszającej się liczby mieszkańców kraju.

W województwie wielkopolskim największą liczbą historycznych układów przestrzennych wyróżnia się powiat gostyński (10). W tym powiecie również znajduje się znaczna ilość zabytków archeologicznych – 39. Ponadto na obszarze LSR znajdują się obiekty o szczególnych wartościach materialnych i niematerialnych i znaczeniu dla dziedzictwa kulturowego kraju. Ustanowiono dla nich ochronę prawną w postaci pomnika historii. Należy do nich: Zespół klasztorny Kongregacji Oratorium św. Filipa Neri – Gostyń – Głogówko (gmina Piaski i Gostyń). Wśród ponad 30 grup regionalnych, które charakteryzują się wyraźnie specyficznymi cechami w Wielkopolsce wyróżniają się Biskupianie i Hazacy. Innymi elementami kultury ludowej są: rękodzieło, język regionalny, wytwarzanie i używanie tradycyjnych instrumentów muzycznych. Do grup i zespołów rozpowszechniających muzykę i taniec ludowy należą m.in. Biskupianie z Domachowa (powiat gostyński), Zespół Pieśni i Tańca Żeńcy Wielkopolscy z Nietążkowa (powiat kościański). Ponadto tradycje kulturowe Biskupizny znalazły się na krajowej liście UNESCO - niematerialnego dziedzictwa kulturowego.

Ważnym elementem niematerialnego dziedzictwa kulturowego jest także dziedzictwo kulinarne.

Mieszkańcy obszaru objętego LSR wyraźnie identyfikują się z kulturą i tradycją lokalną. Ważnym działaniem w najbliższym czasie będzie wzmocnienie znaczenia kultury lokalnej poprzez utworzenie centrów turystycznych produktów kulturowych z wykorzystaniem zasobów unikatowych obszarów kulturowych – materialnych i niematerialnych zwłaszcza „Biskupizny” i „Hazów”. Tworzenie produktów turystycznych lub miejsc atrakcyjnych turystycznie np. punktów widokowych będą odpowiedzią na oczekiwania mieszkańców.

Opierając planowane działania nowej strategii o wiodący cel – utworzenie korytarza turystycznego Eurovelo R9, LSR przede wszystkim obejmuje inicjatywy lokalne jednocześnie wpisując się w inicjatywy ponadlokalne np. rozwój dróg rowerowych sąsiedniego regionu. Przez teren LGD przebiega Międzynarodowy Szlak Rowerowy R-9 (Eurovelo 9), prowadzący z Gdańska nad Morze Adriatyckie. Szlak ten jest oznakowany, zgodnie ze standaryzacją Polskiego Towarzystwa Turystyczno-Krajoznawczego. Szlaki w systemie Eurovelo mają sprzyjać rozwojowi turystyki rowerowej. Budowane są w oparciu o istniejącą sieć lokalnych, regionalnych oraz krajowych ścieżek i tras rowerowych, łącząc je w jeden system.

Zgodnie z opinią Wielkopolskiego Biura Planowania Przestrzennego, zawartej w Badaniu infrastruktury dróg rowerowych w Wielkopolsce rozwój bezpiecznej i spójnej sieci dróg rowerowych jest jednym z najważniejszych wyzwań Wielkopolski. Badania ankietowe przeprowadzone wśród samorządów lokalnych dostarczyły informacji o aktualnym stanie i wewnętrznym zróżnicowaniu rozwoju infrastruktury dróg rowerowych w Wielkopolsce. Ze względu na usytuowanie, najczęściej wybieranym rozwiązaniem są drogi pieszo-rowerowe (47,7%), drogi rowerowe samodzielne w układzie drogowym (21,7%) oraz pasy dla rowerzystów wydzielone z chodnika (11,5%). Najczęściej stosowanym rodzajem nawierzchni dróg rowerowych są: kostka brukowa (42,6%) i asfalt (37,8%). Pozostałe rodzaje nawierzchni stanowią niecałe 20% wszystkich wykorzystanych materiałów. Gęstość dróg rowerowych w przeliczeniu na 10 tys. mieszkańców w Wielkopolsce wynosi 6,3 km. W powiatach gostyńskim i rawickim wskaźnik ten wynosi między 3,9 a 6,3 km, w powiecie kościańskim między 0,6 a 3,9 km¹⁰.

W ostatnim czasie, szczególnie w związku z pandemią koronawirusa, zmieniły się trendy w turystyce. Turyści częściej wybierają miejsca bliższe, kameralne, bez tłumów, zapewniające rozrywkę ale też odpoczynek. Stąd coraz częściej preferowaną formą wypoczynku jest turystyka rowerowa.

¹⁰ <https://wbpp.poznan.pl/110/badanie-infrastruktury-drog-rowerowych-w-wielkopolsce-wyniki-ankiety.html>

Ważnym aspektem tego rodzaju wypoczynku jest zapewnienie kompatybilnych usług: bezpiecznych tras rowerowych, miejsc wypoczynku i atrakcji turystycznych. **Na terenie objętym LSR występuje ograniczony dostęp do systemu bezpiecznych ścieżek rowerowych oraz tzw. punktów obsługi turystów** – podstawowej infrastruktury dla obsługi ruchu rowerowego (infrastruktury towarzyszącej). Punkty obsługi turystów powinny być jednolicie oznakowane i wyposażone w wiaty, ławy, stojaki rowerowe, tablice informacyjne, kosze na śmieci, a niektóre także toalety i zbiorniki z wodą. Ważnym aspektem jest również oznaczenie szlaków turystycznych.

Gościnna Wielkopolska to obszar, na którym duże znaczenie turystyczne ma aspekt przyrodniczy. W związku z tym niezwykle ważne jest wykorzystanie zasobów przyrodniczych do wzmocnienia marki turystycznej. Te działania mogą również przeciwdziałać skutkom zmian klimatu. Najlepszą metodą będzie opracowanie koncepcji rewitalizacji i wzbogacania zasobów przyrodniczych i kulturowych obszarów wiejskich, a także poprawa dostępu do małej infrastruktury rekreacyjnej i turystycznej oraz zasobów przyrodniczych obszaru LGD poprzez racjonalne gospodarowanie zasobami w sposób ograniczający presję na środowisko. Realizowane będą projekty związane ze wzbogaceniem błękitno – zielonej infrastruktury tj. restytucją mokradeł, nowymi alejami owocowymi lub odtwarzaniem starych alei, zakładaniem stawów i niecek deszczowych, nadawanie nowych funkcji stawom wiejskim np. stawy kąpielowe, zakładaniem pasów kwiatnych, wykonanie nowych nasadzeń z uwzględnieniem głównych cieków wodnych na obszarze, uzupełnienie lokalnych sieci dróg rowerowych, działań związanych z bezemisyjnym transportem - stacje ładowania rowerów elektrycznych/samochodów, punktów obsługi kamperów w głównych węzłach turystycznych.

Mieszkańcy Wielkopolski i obszaru objętego LSR w najbliższej przyszłości w większym stopniu korzystać będą ze swoich kompetencji cyfrowych. Ważna będzie umiejętność analitycznego, przestrzennego myślenia. Na terenie „Gościnnej Wielkopolski” zauważa się braki związane z rozwijaniem kompetencji kluczowych młodych mieszkańców obszaru. W związku z tym LGD „Gościnna Wielkopolska” zamierza na obszarze objętym **LSR realizować naukę kreatywnego projektowania** dla dzieci i uczniów szkół.

Wśród mieszkańców zdiagnozowano **zagrożenie wykluczeniem energetycznym**, definiowane jako: „zjawisko polegające na doświadczeniu trudności w zaspokojeniu podstawowych potrzeb energetycznych w miejscu zamieszkania za rozsądną cenę, na które składa się utrzymanie adekwatnego standardu ciepła i zaopatrzenie w pozostałe rodzaje energii służące zaspokojeniu w adekwatny sposób podstawowych potrzeb funkcjonowania biologicznego i społecznego członków gospodarstwa domowego”¹¹. budynków (oddanych do użytku w latach 1946-1960, 32%), budynków o dużej powierzchni (od 91 do 120m² – 31%), a także mieszkańcy wsi (32%). Wysokie odsetki ubogich energetycznie znajdują się w gospodarstwach domowych rencistów (29%), rodzinach wielodzietnych (pięcioro dzieci i więcej – 26%) i utrzymujących się ze świadczeń społecznych (24%)¹². W związku z powyższym istotne jest prowadzenie działań, zmierzających do zmniejszenia skali tego zjawiska, np. poprzez prowadzenie doradztwa energetycznego dostępnego dla wszystkich mieszkańców LSR zagrożonych ubóstwem energetycznym.

Określenie grup docelowych szczególnie istotnych z punktu widzenia LSR oraz problemów i obszarów interwencji odnoszących się do tych grupa, a tym samym planowanych do objęcia działaniami w ramach LSR oparte zostało na analizie wielu opracowań i dokumentów o charakterze diagnostycznym i strategicznym o zasięgu lokalnym, regionalnym i krajowym oraz na wynikach przeprowadzonych badań, dyskusji, ankiet debat i konsultacji społecznych. .

¹¹ Boguszewski R., Herudziński T., Ubóstwo energetyczne w Polsce, Pracownia Badań Społecznych SGGW

¹² Tamże

Do realizacji LSR przewidziano: przedsiębiorców, rolników, samorządy lokalne, lokalne organizacje pozarządowe oraz w ramach aktywizacji i integracji grupy w niekorzystnej sytuacji, w tym seniorzy, ludzie młodzi do 25 roku życia oraz osoby zagrożone wykluczeniem energetycznym. Strategia jest tak pomyślana, aby **wsparcie uzyskiwały inicjatywy lokalne wpisujące się w jej cele** i dające efekt synergii.

W efekcie konsultacji przeprowadzonych w 2022 roku, oraz w wyniku pracy czwartej grupy tematycznej, zajmującej się potrzebami społecznymi i możliwymi działaniami przeciwdziałającymi wykluczeniu społecznemu została zidentyfikowana **grupa społeczna zagrożona ubóstwem energetycznym**. Na terenie działania LGD znajduje się wiele dużych budynków mieszkalnych z niskimi parametrami izolacji cieplnej oraz przestarzałymi i drogimi w eksploatacji źródłami ciepła. Często są to osoby o niskich dochodach (emerytura KRUS) oraz w podeszłym wieku. Grupa ta nie podejmuje działań zmiany źródeł energii ze względu na brak świadomości, wiedzy z przekonania, że nie stać ich na wymianę źródeł energii. W odpowiedzi na identyfikację znacznej liczebnie grupy osób w niekorzystnej sytuacji zaplanowano konkretne działania przeciwdziałające ich wykluczeniu energetycznemu.

Identyfikacja, tej grupy mieszkańców obszaru LGD jest innowacyjnym podejściem do przeciwdziałania wykluczeniu społecznemu.

Kluczową, zidentyfikowaną **grupą osób będącą w niekorzystnej sytuacji są kobiety**. Poziom aktywności zawodowej kobiet wiejskich jest wciąż znacznie niższy niż mężczyzn. W wielu stosunkowo niedużych gospodarstwach rolnych na terenie objętym LSR, w związku z rezygnacją z produkcji zwierzęcej, został uwolniony czas pracy kobiet, który może być wykorzystany do pozarolniczej pracy zarobkowej, poprawiając poziom i jakość życia rodziny. Kobiety ze zdefiniowanej grupy wykazują dużą aktywność pozazawodową; angażują się w nieodpłatne działania na rzecz społeczności lokalnych poprzez udział w organizacjach np.: w Kołach Gospodyń Wiejskich, ale są w niekorzystnej sytuacji w kontekście aktywności zarobkowej. Ponadto doświadczenia wielu krajów potwierdzają, że inwestycje w aktywizację kobiet przynoszą dobre efekty rozwojowe.

Zogniskowanie strategii wokół korytarza Eurovelo 9 jest pomyślane jako sposób na strategiczne skupienie inicjatyw i działań lokalnych wokół celów LSR Gościnną Wielkopolską. Jednocześnie jest to wpisywanie się w instrumenty terytorialne Wielkopolski i dalej w kontekst krajowy i europejski. Takie rozwiązanie odpowiada na potrzeby mieszkańców i pozwoli dobrze wykorzystać potencjał obszaru.

W wyniku rozpoznanej potrzeby planowane są działania zwiększające szanse kobiet na podjęcie i rozwijanie działalności społecznej i zarobkowej, między innymi poprzez zmianę lub dodanie nowych funkcji gospodarstw rolnych.

Wsparcie m.in. w 2 przedsięwzięciach:

- rozwój pozarolniczych funkcji gospodarstw rolnych,
- wzmocnienie znaczenia turystyki kulturowej.

W swoich działaniach LGD stosuje zasadę równości szans i niedyskryminacji, w tym dostępność dla osób z niepełnosprawnościami lub ludzi młodych oraz zasady równości kobiet i mężczyzn.

LGD będzie dążyć do wypełniania zasad dostępności cyfrowej dla beneficjentów i mieszkańców objętych LSR. Zasady te opierają się na: postrzegalności, funkcjonalności, zrozumiałości i kompatybilności. Ponadto LGD będzie zachęcać beneficjentów, by w swoich projektach proponowali przedsięwzięcia, uwzględniające dostępność dla osób niepełnosprawnych.

Rozdział V

Spójność, komplementarność i synergia

Spójność zapewnia staranne dobranie celów i powiązanie ich z osią planowanych działań jaką jest przebiegający przez obszar objęty LSR Międzynarodowy Szlak Rowerowy R-9 (Eurovelo 9). Wybrane cele i planowane przedsięwzięcia nawzajem się uzupełniają i wzmacniają dając **efekt synergii**. Spójność i synergiczność ilustrujemy na zamieszczonym poniżej schemacie.

Lokalna Strategia Rozwoju powiązana jest z dokumentami planistycznymi i strategicznymi na poziomie lokalnym (w odniesieniu do gmin członkowskich), wojewódzkim i krajowym, zapewniając jej **komplementarność** w tym zakresie. Dobrze ilustrują to poniższe tabele. Realizacja celów zawartych w strategii będzie miała charakter synergiczny, tzn. będzie uzupełnieniem dla działań podejmowanych na obszarze LSR lub podmioty te będą wzmacniały efekty uzyskane w ramach realizacji strategii.

Na etapie przygotowania LSR dokonano porównań z wieloma dokumentami strategicznymi pod kątem założeń i celów. Sprawdzano również spójność celów w tych dokumentach z celami założonymi w LSR.

Warto zaznaczyć, że każdy z analizowanych dokumentów powstał dla konkretnego podmiotu (np. gminy, samorządu województwa czy lokalnej grupy działania) i dotyczy zakresu jego kompetencji. Dokumenty określają obszar funkcjonalny i te dziedziny, na które podmiot strategii ma wpływ (zgodnie z kompetencjami). Długookresowa Strategia Rozwoju Kraju Strategia Rozwoju Województwa Wielkopolskiego, , wielkopolskie strategie tematyczne, a także dokumenty planistyczne gmin członkowskich LGD realizują komplementarne cele.

Poniżej w ujęciu tabelarycznym przedstawiona została komplementarność i zgodność celów LSR z celami wskazanymi w strategii i dokumentach planistycznych.

Cel Strategiczny 1 LSR: Tworzenie warunków do rozwoju turystyki i rekreacji na wsi		
Lp.	Nazwa dokumentu strategicznego	Powiązane cele
1.	Długookresowa strategia rozwoju kraju „Polska 2030. Trzecia fala nowoczesności”	Cel 5: Stworzenie Polski Cyfrowej. Cel 8: Wzmocnienie mechanizmów terytorialnego równoważenia rozwoju dla rozwijania pełnego wykorzystania potencjałów regionalnych.
2.	Fundusze Europejskie dla Wielkopolski 2021-2027	Cel szczegółowy (ii): wspieranie zintegrowanego i sprzyjającego włączeniu społecznemu rozwoju społecznego, gospodarczego i środowiskowego, kultury, dziedzictwa naturalnego, zrównoważonej turystyki i bezpieczeństwa na obszarach miejskich. Cel szczegółowy (vii) wzmacnianie ochrony i zachowania przyrody i różnorodności biologicznej oraz zielonej infrastruktury, w tym na obszarach miejskich, oraz ograniczenie wszelkich rodzajów zanieczyszczenia. Cel szczegółowy (ii) Rozwój i udoskonalanie

		<p>zrównoważonej, odpornej na zmiany klimatu, inteligentnej i intermodalnej mobilności na poziomie krajowym, regionalnym i lokalnym, w tym poprawę do TEN-T oraz mobilności transgranicznej.</p> <p>Cel szczegółowy (vi) wzmacnianie roli kultury i zrównoważonej turystyki w rozwoju gospodarczym, włączeniu społecznym i innowacjach społecznych.</p> <p>Cel szczegółowy (ii): wspieranie zintegrowanego i sprzyjającego włączeniu społecznemu rozwoju społecznego, gospodarczego i środowiskowego, kultury, dziedzictwa naturalnego, zrównoważonej turystyki i bezpieczeństwa na obszarach miejskich.</p>
3.	Strategia rozwoju województwa wielkopolskiego do 2030 roku.	<p>2: Rozwój społeczny Wielkopolski oparty na zasobach materialnych i niematerialnych regionu</p> <p>2.2. Przeciwdziałanie marginalizacjom i wykluczeniom (poprawa dostępu i standardów usług oraz funkcjonowania infrastruktury społecznej)</p> <p>2.3. Rozwój kapitału społecznego i kulturowego regionu (kształtowanie i wzmacnianie postaw prospołecznych, równościowych, innowacyjnych, w tym rozwój innowacji społecznych; rozwój przemysłu czasu wolnego).</p>
4.	Regionalny Plan Transportowy na lata 2020 – 2030	<p>Cel 2: Niski wpływ transportu na środowisko i zmiany klimatu.</p> <p>Cel 3: Wysoki poziom bezpieczeństwa w transporcie.</p>
5.	Strategia rozwoju gminy Pępowo	Cel II: Wszechstronny rozwój gospodarczy gminy.
6.	Plan Rozwoju Lokalnego gminy Piaski	Priorytet: Zwiększenie konkurencyjności gminy Piaski. Cel 7.7. wypromowane lokalne produkty –dobra marka.
7.	Strategia rozwoju gminy Gostyń	Cel I: Rozpoznawanie, wzmacnianie i wykorzystywanie lokalnych zasobów.
8.	Strategia rozwoju Miasta i Gminy Dolsk	Cel 2: Rozwój gospodarczy Gminy. Cel operacyjny 2.2: Ochrona i promocja dziedzictwa lokalnego.
9.	Strategia rozwoju gminy Krobica	Priorytet I. Cel II: Rozwój turystyki i rekreacji w szczególności poprzez wykorzystanie dziedzictwa kulturowego.
10.	Strategia rozwoju gminy Pępowo	Cel I: Zrównoważony rozwój infrastruktury, przestrzeni i środowiska.
11.	Strategia rozwoju gminy Kościan	Cel strategiczny: Rozwój lokalnej gospodarki. Cel operacyjny: Rozwój rekreacji i turystyki.
12.	Strategia zrównoważonego rozwoju, Gmina Pakosław	Cel strategiczny: Nowe miejsca pracy na terenie gminy. Cel operacyjny: Rozbudowa infrastruktury technicznej wspierającej turystykę.
13.	Strategia rozwoju Miasta i Gminy Dolsk	Cel 2: Rozwój gospodarczy Gminy. Cel operacyjny 2.3: Rozwój turystyczny i promocja Gminy.

Cel Strategiczny 2 LSR: Adaptacja do zmian klimatu i przeciwdziałanie ich skutkom		
Lp.	Nazwa dokumentu strategicznego	Powiązane cele
1.	Długookresowa strategia rozwoju kraju „Polska 2030. Trzecia fala nowoczesności”	Cel 7: Zapewnienie bezpieczeństwa energetycznego oraz ochrona i poprawa stanu środowiska.
2.	Fundusze Europejskie dla Wielkopolski 2021-2027	Cel szczegółowy (i) wspieranie efektywności energetycznej i redukcji emisji gazów cieplarnianych. Cel szczegółowy (ii) wspieranie energii odnawialnej zgodnie z dyrektywą (UE) 2018/2001, w tym określonymi w niej kryteriami zrównoważonego rozwoju. Cel szczegółowy (v) wspieranie dostępu do wody oraz zrównoważonej gospodarki wodnej.
3.	Strategia rozwoju województwa wielkopolskiego do 2030 roku.	3: Rozwój infrastruktury z poszanowaniem środowiska przyrodniczego Wielkopolski. 3.1. Poprawa dostępności i spójności komunikacyjnej województwa (rozwój transportu drogowego i ekomobilności). 3.2. Poprawa stanu oraz ochrona środowiska przyrodniczego Wielkopolski (zwiększanie i ochrona zasobów wód oraz poprawa ich jakości; poprawa jakości powietrza; kształtowanie świadomości i postaw ekologicznych społeczeństwa, wzmacnianie bezpieczeństwa ekologicznego i środowiskowego). 3.3. Zwiększenie bezpieczeństwa i efektywności energetycznej (zwiększenie wykorzystania alternatywnych źródeł energii, w tym OZE i wodoru; optymalizacja gospodarowania energią).
4.	Strategia rozwoju gminy Krobia	Priorytet 1. Cel I: Ochrona i wykorzystywanie zasobów środowiska przyrodniczego.
5.	Strategia rozwoju gminy Jutrosin	Cel strategiczny 1. Rozwój infrastruktury i gospodarki z poszanowaniem środowiska przyrodniczego; 1.3. Poprawa stanu środowiska, jego ochrona oraz adaptacja do zmian klimatu.

6.	Plan Rozwoju Lokalnego gminy Piaski	Priorytet: Zwiększenie konkurencyjności gminy Piaski. Cel 6. zwiększona rola turystyki w gospodarce regionu.
7.	Strategia rozwoju gminy Kościan	Cel strategiczny: Poprawa warunków życia mieszkańców. Cel operacyjny: Ochrona zasobów środowiska przyrodniczego i krajobrazu wiejskiego.
8.	Strategia rozwoju gminy Gostyń	Cel IV: Podniesienie jakości środowiska i przestrzeni gminy.
9.	Strategia rozwoju Miasta i Gminy Dolsk	Cel 1: Rozwój infrastruktury, przestrzeni i środowiska. Cel operacyjny 1.3: Zapewnienie czystego środowiska w Gminie.

Cel Strategiczny 3 LSR: Aktywizacja, integracja i wspieranie mieszkańców na obszarze Gościnnej Wielkopolski

Lp.	Nazwa dokumentu strategicznego	Powiązane cele
1.	Długookresowa strategia rozwoju kraju „Polska 2030. Trzecia fala nowoczesności”	Cel 3. Poprawa dostępności i jakości edukacji na wszystkich etapach oraz podniesienie konkurencyjności nauki
2.	Strategia rozwoju województwa wielkopolskiego do 2030 roku.	Cel 2. Rozwój społeczny Wielkopolski oparty na zasobach materialnych i niematerialnych regionu; Cel operacyjny 2.2. Przeciwdziałanie marginalizacji i wykluczeniom
3.	Fundusze Europejskie dla Wielkopolski 2021-2027	Cel szczegółowy (F) Wspieranie równego dostępu do dobrej jakości, włączającego kształcenia i szkolenia oraz możliwości ich ukończenia, w szczególności w odniesieniu do grup w niekorzystnej sytuacji, od wczesnej edukacji i opieki nad dzieckiem przez ogólne i zawodowe kształcenie i szkolenie, po szkolnictwo wyższe, a także kształcenie i uczenie się dorosłych, w tym ułatwianie mobilności edukacyjnej dla wszystkich i dostępności dla osób z niepełnosprawnościami. Cel szczegółowy (G) Wspieranie uczenia się przez całe życie, w szczególności elastycznych możliwości podnoszenia i zmiany kwalifikacji dla wszystkich, z uwzględnieniem umiejętności w zakresie przedsiębiorczości i kompetencji cyfrowych, lepsze przewidywanie zmian i zapotrzebowania na nowe umiejętności na podstawie potrzeb rynku pracy, ułatwianie zmian ścieżki kariery zawodowej i wspieranie mobilności zawodowej.
4.	Strategia rozwoju gminy Kościan	Cel strategiczny 2: Rozwój lokalnej gospodarki Cel operacyjny 2: Rozwój rekreacji i turystyki (podnoszenie wiedzy społeczności lokalnej w zakresie ochrony środowiska i zmian klimatycznych – edukacja ekologiczna.
5.	Strategia rozwoju gminy Jutrosin	Cel strategiczny 2.: Aktywne i wykształcone społeczeństwo obywatelskie motorem rozwoju Gminy Jutrosin
6.	Strategia zrównoważonego rozwoju gminy Pakosław	Cel strategiczny 1: Mieszkańcy świadomi ekologicznie
7.	Strategia rozwoju gminy Gostyń	Cel II: Budowa silnej społeczności adaptującej się do

		nowych wyzwań i możliwości
8.	Strategia rozwoju Miasta i Gminy Dolsk	Cel 3: Poprawa jakości życia mieszkańców Cel operacyjny 3.1. Zapewnienie wysokiego poziomu opieki nad dziećmi i edukacji.
9.	Strategia rozwoju gminy Pępowo	Cel III: Aktywne i wykształcone społeczeństwo motorem rozwoju Gminy

Dodatkowo, trzeci cel strategiczny: Aktywizacja, integracja i wspieranie mieszkańców na obszarze „Gościnniej Wielkopolski”, realizowana w ramach funduszu EFS+ jest kompatybilny z wszystkimi trzema celami strategicznymi oraz pozostałymi dokumentami strategicznymi.

Niniejsza strategia zakłada realizację celów w partnerstwie w ramach LGD z przedstawicielami sektora gospodarczego oraz organizacjami pozarządowymi. Ponadto projekty realizowane będą również w partnerstwie z samorządami gminnymi oraz powiatowymi. Strategia zakłada też realizację projektów własnych.

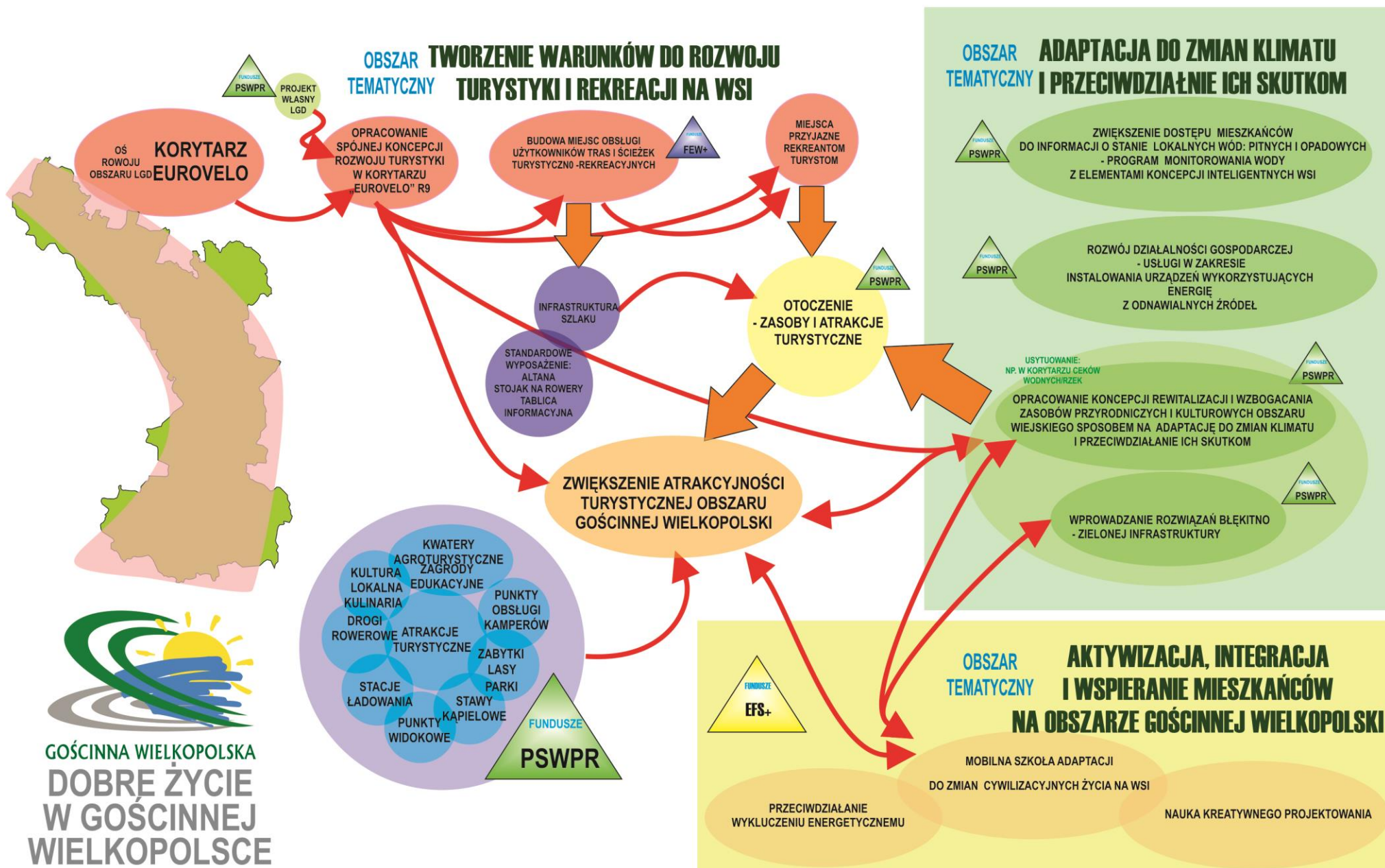
Możliwa będzie również realizacja projektów finansowanych z EFS+ oraz FEW+ w ramach rozwoju lokalnego kierowanego przez społeczność. RLKS umożliwi lokalnym społecznościom inicjowanie i realizację w sposób partycypacyjny działań rozwojowych odpowiadających na wyzwania społeczne, gospodarcze i środowiskowe obszaru.

Przedsięwzięcia realizowane będą w oparciu o zasadę synergii (przedsięwzięcia współdziałające w osiągnięciu wyznaczonego celu) oraz komplementarności (przedsięwzięcia wzajemnie się dopełniające w osiągnięciu wyznaczonego celu). Zastosowanie podejścia LEADER/RLKS ma istotny wpływ na rozwój społeczny, w tym wzrost potencjału członków lokalnych społeczności.

Spójność strategii opierać się będzie w łączeniu możliwości finansowania przedsięwzięć zarówno ze środków regionalnych przewidzianych dla LGD w ramach RLKS. LGD zamierza aplikować o środki przeznaczone dla Stowarzyszeń w ramach EFSI poza RLKS.

O synergii i spójności podejmowanych działań w ramach strategii świadczy poniższy diagram:

SPÓJNOŚĆ, KOMPLEMENTARNOŚĆ, SYNERGIA PLANOWANYCH DZIAŁAŃ W RAMACH STRATEGII



Obszar objęty LSR jest spójny pod względem przyrodniczym, historycznym i kulturowym, a jego mieszkańcy podkreślają wspólną tożsamość i definiują takie same kluczowe potrzeby.

Spójność przyrodnicza obszaru objętego LSR:

- duże zasoby gruntów rolnych dla produkcji rolniczej,
- niska lesistość,
- ubogie zasoby wodne,
- niekorzystne stosunki wodne, w tym małe możliwości retencjonowania wody i występowanie obszarów narażonych na erozje wietrzne,
- znaczna ilość zaniedbanych stawów i oczek wodnych,
- dobra sieć dróg i ścieżek leśnych, które stanowią atrakcyjną bazę do uprawiania turystyki i rekreacji,
- pogorszenie się jakości powietrza z powodu dużej skali produkcji zwierzęcej i palenia odpadami w domowych paleniskach,
- znaczne zasoby przyrodnicze umożliwiające rozwój odnawialnych źródeł energii.

Spójność historyczna i kulturowa Gościnnej Wielkopolski:

- wspólne korzenie historyczne i kulturowe (kultura łużycka, królewszczyna, Biskupizna, Hazowie),
- podobne doświadczenia historyczne (Wiosna Ludów, Powstanie Wielkopolskie), wsie i miasteczka należące w przeszłości do bogatych i gospodarnych rodów,
- ziemiańskich, (Konarskich, Leszczyńskich, Czartoryskich, Sułkowskich i Chłapowskich), które pozostawiły tradycje dobrego gospodarowania, przywiązania do ziemi i lokalnej,
- kultury, dbałości o powierzony majątek i troski o jego rozwój, o przebywanie (na stałe lub czasowo) osób wykształconych i wybitnych: Gall Anonim,
- Adam Mickiewicz, gen. Dezydery Chłapowski, Edmund Bojanowski,
- występowanie znacznej ilości zabytkowych kościołów i zespołów klasztornych, zespołów pałacowo – parkowych oraz charakterystycznych kapliczek przydrożnych,
- silne przywiązanie do tradycji lokalnej i kultury ludowej, które znajduje odzwierciedlenie w funkcjonujących sekcjach, bractwach i zespołach folklorystycznych,
- zbieranie i dokumentowanie historii i dziedzictwa kulturowego,
- przekazywanie tradycyjnych umiejętności w dziedzinie rękodziela i sztuki kulinarnej, w tym tradycyjnej kuchni opartej na lokalnych produktach i potrawach,
- zachowanie i przekazywanie umiejętności produkcji i przetwarzania lokalnych produktów żywnościowych.

Wspólna tożsamość mieszkańców Gościnnej Wielkopolski:

- tradycja dbałości o ziemię, solidnej pracy, wytrwałości i nie poddawania się przeciwnościom losu (przedstawiona w filmie „Najdłuższa wojna nowoczesnej Europy”),
- wysoka kultura rolna i duża wydajność produkcji rolnej, mimo znacznego zróżnicowania jakości gleb,
- traktowanie historii (miejsca, ludzie, zdarzenia) jako zasobu podlegającego ochronie i potencjału do wykorzystania w działalności rekreacyjnej, turystycznej i promocyjnej (np. oznakowane i opisane w ostatnich latach: Szlak Turystyczny Podróże z Panem Tadeuszem i Biskupiański Szlak Turystyczny),

- postrzeganie środowiska przyrodniczego i krajobrazu wiejskiego jako lokalnego dziedzictwa i zasobu podlegającego ochronie oraz potencjału do wykorzystania w działalności gospodarczej opartej o lokalne produkty.

Wspólne potrzeby mieszkańców Gościnnej Wielkopolski:

- poprawa niekorzystnych stosunków wodnych i ochrona krajobrazu,
- zahamowanie pogarszania się jakości powietrza,
- tworzenie warunków do podejmowania pracy lub działalności gospodarczej jak najbliżej miejsca zamieszkania, szczególnie przez kobiety i osoby w wieku 60+,
- zwiększenie wykorzystania lokalnych produktów żywnościowych i tradycyjnych potraw w lokalnej gastronomii i turystyce,
- tworzenie warunków do zwiększenia sprzedaży rynkowej lokalnych produktów żywnościowych i tradycyjnych,
- tworzenie warunków do podnoszenia poziomu wiedzy w zakresie ochrony środowiska i zmian klimatu oraz produkcji i przetwarzania lokalnych produktów żywnościowych, tradycyjnych potraw i zdrowego żywienia

Obszar objęty LSR jest spójny pod względem przyrodniczym, historycznym i kulturowym, a jego mieszkańcy podkreślają wspólną tożsamość i definiują takie same kluczowe potrzeby.

Spójność przyrodnicza obszaru objętego LSR:

- duże zasoby gruntów rolnych dla produkcji rolniczej,
- niska lesistość,
- ubogie zasoby wodne,
- niekorzystne stosunki wodne, w tym małe możliwości retencjonowania wody i występowanie obszarów narażonych na erozje wietrzne,
- znaczna ilość zaniedbanych stawów i oczek wodnych,
- dobra sieć dróg i ścieżek leśnych, które stanowią atrakcyjną bazę do uprawiania turystyki i rekreacji,
- pogorszenie się jakości powietrza z powodu dużej skali produkcji zwierzęcej i palenia odpadami w domowych paleniskach,
- znaczne zasoby przyrodnicze umożliwiające rozwój odnawialnych źródeł energii.

Spójność historyczna i kulturowa Gościnnej Wielkopolski:

- wspólne korzenie historyczne i kulturowe (kultura łużycka, królewszczyzna, Biskupizna, Hazowie),
- podobne doświadczenia historyczne (Wiosna Ludów, Powstanie Wielkopolskie), wsie i miasteczka należące w przeszłości do bogatych i gospodarnych rodów,
- ziemiańskich, (Konarskich, Leszczyńskich, Czartoryskich, Sułkowskich i Chłapowskich), które pozostawiły tradycje dobrego gospodarowania, przywiązania do ziemi i lokalnej,
- kultury, dbałości o powierzony majątek i troski o jego rozwój, o przebywanie (na stałe lub czasowo) osób wykształconych i wybitnych: Gall Anonim,
- Adam Mickiewicz, gen. Dezydery Chłapowski, Edmund Bojanowski,
- występowanie znacznej ilości zabytkowych kościołów i zespołów klasztornych, zespołów pałacowo – parkowych oraz charakterystycznych kapliczek przydrożnych,

- silne przywiązanie do tradycji lokalnej i kultury ludowej, które znajduje odzwierciedlenie w funkcjonujących sekcjach, bractwach i zespołach folklorystycznych,
- zbieranie i dokumentowanie historii i dziedzictwa kulturowego,
- przekazywanie tradycyjnych umiejętności w dziedzinie rękodziela i sztuki kulinarnej, w tym tradycyjnej kuchni opartej na lokalnych produktach i potrawach,
- zachowanie i przekazywanie umiejętności produkcji i przetwarzania lokalnych produktów żywnościowych.

Wspólna tożsamość mieszkańców Gościnnej Wielkopolski:

- tradycja dbałości o ziemię, solidnej pracy, wytrwałości i nie poddawania się przeciwnościom losu (przedstawiona w filmie „Najdłuższa wojna nowoczesnej Europy”),
- wysoka kultura rolna i duża wydajność produkcji rolnej, mimo znacznego zróżnicowania jakości gleb,
- traktowanie historii (miejsca, ludzie, zdarzenia) jako zasobu podlegającego ochronie i potencjału do wykorzystania w działalności rekreacyjnej, turystycznej i promocyjnej (np. oznakowane i opisane w ostatnich latach: Szlak Turystyczny Podróże z Panem Tadeuszem i Biskupiański Szlak Turystyczny),
- postrzeganie środowiska przyrodniczego i krajobrazu wiejskiego jako lokalnego dziedzictwa i zasobu podlegającego ochronie oraz potencjału do wykorzystania w działalności gospodarczej opartej o lokalne produkty.

Wspólne potrzeby mieszkańców Gościnnej Wielkopolski:

- poprawa niekorzystnych stosunków wodnych i ochrona krajobrazu,
- zahamowanie pogarszania się jakości powietrza,
- tworzenie warunków do podejmowania pracy lub działalności gospodarczej jak najbliżej miejsca zamieszkania, szczególnie przez kobiety i osoby w wieku 60+,
- zwiększenie wykorzystania lokalnych produktów żywnościowych i tradycyjnych potraw w lokalnej gastronomii i turystyce,
- tworzenie warunków do zwiększenia sprzedaży rynkowej lokalnych produktów żywnościowych i tradycyjnych,
- tworzenie warunków do podnoszenia poziomu wiedzy w zakresie ochrony środowiska i zmian klimatu oraz produkcji i przetwarzania lokalnych produktów żywnościowych, tradycyjnych potraw i zdrowego żywienia

Rozdział VI

Cele i wskaźniki

Dobre życie w Gościnnej Wielkopolsce jest mottem lokalnej strategii rozwoju. Przez „dobre życie” rozumie się funkcjonowanie mieszkańców gmin objętych LSR z lepszym dostępem do czystego środowiska i miejsc rekreacji, udziału w rozwijającej się gospodarce turystycznej, dającej szansę rozwoju oraz aktywizację i integrację mieszkańców obszaru. Gościnna Wielkopolska będzie ponadto miejscem przyjaznym dla turystów, zachęcającym swoimi walorami turystycznymi, kulinarnymi i rekreacyjnymi do życia odpoczynku w tej części województwa. LGD „Gościnna Wielkopolska” zakłada realizację strategii wielofunduszowej. Korzystać będzie ze środków EFRR, EFS+ oraz PSWPR. Opracowana strategia zakłada komplementarność podejmowanych działań w ramach poszczególnych funduszy. Wszystkie one będą wykorzystane do trzech najważniejszych celów, wypracowanych w ramach konsultacji.

1. Tworzenie warunków do rozwoju turystyki i rekreacji na wsi
2. Adaptacja do zmian klimatu i przeciwdziałanie ich skutkom
3. Aktywizacja, integracja i wspieranie mieszkańców na obszarze Gościnnej Wielkopolski

W ramach środków z PWSWPR realizowane będą projekty dotyczące opracowania jednej, spójnej koncepcji rozwoju turystyki w korytarzu „Eurovelo” R9 wraz z określeniem warunków przyrodniczych i standardów technicznych. Promowany będzie rozwój działalności gospodarczej w zakresie dziedzictwa kulturalnego, a także opracowanie i wdrożenie systemu certyfikacji „Gościnnej Wielkopolski” dla lokalnych produktów lub usług oraz wsparcie inicjatyw i/lub działań w zakresie wzmocnienia i wykorzystania lokalnych zasobów kulturowych do rozwoju turystyki rekreacyjnej na wsi i/lub tworzenie produktów turystycznych (w ramach przedsięwzięcia C.1.3). Działania będą także polegać na adaptacji i/lub budowie i/lub rozbudowie obiektów turystycznych i rekreacyjnych w tym obiektów przyrodniczych oraz i/lub zwiększeniu dostępu do tych miejsc poprzez: uzupełnienie lokalnych sieci rowerowych i/lub utworzenie stawów kąpielowych na lokalnych zbiornikach wodnych i/lub budowę punktów obsługi kamperów.

W ramach środków z EFRR realizowane będą projekty w zakresie turystyki i rekreacji (powiązanych z projektami w ramach PWSWPR) - budowę 11 miejsc obsługi użytkowników tras o ścieżek turystyczno-rekreacyjnych w miejscach i w ramach standardów określonych w koncepcji rozwoju turystyki w korytarzu „Eurovelo” R9

W ramach dofinansowania z EFS+ zakłada się realizację projektów miękkich, komplementarnych z dwoma podstawowymi celami, zawartymi w strategii: wspieranie mieszkańców w zakresie przeciwdziałanie wykluczeniu energetycznemu poprzez mobilne doradztwo energetyczne dla mieszkańców na obszarze 11 gmin (w ramach przedsięwzięcia C.3.1); aktywizacja społeczności na rzecz rozwoju lokalnego opartego na poszanowaniu zasobów kulturowych, przyrodniczych; edukacja mieszkańców w zakresie zmian klimatu i przeciwdziałaniu ich skutkom. Podejmowanie nowych inicjatyw na rzecz dziedzictwa przyrodniczego i kulturowego, skróconego łańcucha żywnościowego (w ramach przedsięwzięcia C.3.2); podnoszenia i zmiany kwalifikacji dzieci i osób dorosłych w obszarze „Gościnnej Wielkopolski”, wspieranie edukacji pozaformalnej dla dzieci (przedszkolaków, uczniów szkół podstawowych) poprzez utworzenie i wdrożenie programu edukacyjnego (poza edukacją formalną) w 11 gminach na obszarze LGD (w ramach przedsięwzięcia C.3.3)

Zakresy wsparcia zostały dobrane na bazie przeprowadzonych konsultacji i analizy potrzeb rozwojowych obszaru objętego LSR. Takie wdrażanie LSR pozwoli na komplementarność i synergię działań. Poszczególne cele i operacje się przenikają i uzupełniają.

Projekty realizowane będą w ramach otwartych konkursów. Projekty infrastrukturalne przeznaczone będą dla jednostek sektora publicznego. Zakłada się także realizację projektów, w których beneficjentami będą firmy działające na obszarze LSR. Uspołecznieniu strategii ma służyć przygotowanie konkursów, w których udział mogą brać organizacje pozarządowe. To działania zmierzające do wsparcia trzeciego sektora. LGD zamierza również realizować projekty własne.

LSR zakłada osiągnięcie korzyści, jakie daje podejście LEADER. We wszystkich planowanych celach uwzględnia się działania różnych grup, bez dominacji sektora publicznego. Zasięg projektów będzie mógł wykraczać poza obszar jednostek administracyjnych gmin.

Harmonogram realizacji wraz z przypisanymi wskaźnikami przedstawiony jest w załączniku 2 Plan działania - wskazujący harmonogram osiągnięcia poszczególnych wskaźników produktu, będącego załącznikiem do LSR.

Planowane do realizacji przedsięwzięcia zawierają wsparcie grup osób w niekorzystnej sytuacji: kobiet w ramach rozwój pozarolniczych funkcji gospodarstw rolnych (1.4) w zakresie:

- gospodarstw agroturystycznych
- zagród edukacyjnych
- gospodarstw opiekuńczych

Przedsięwzięcia służące **przeciwdziałanie ubóstwu energetycznemu**:

1. Przeciwdziałanie wykluczeniu energetycznemu (3.1) poprzez doradztwo indywidualne i szkolenia.
2. Mobilna szkoła adaptacji do zmian cywilizacyjnych do życia na wsi (3.2) poprzez aktywizację społeczną osób najbardziej zagrożonych wykluczeniem społecznym, budowanie lokalnego potencjału społeczeństwa obywatelskiego.

Poniższe tabele przedstawiają opisane cele z podziałem na źródła finansowania oraz zawierają przedsięwzięcia adekwatne do celów. Tabele pokazują również odpowiednie wskaźniki programów, w ramach których planowane jest finansowanie LSR *Dobre życie w Gościnnej Wielkopolsce*.

Cel 1. Tworzenie warunków do rozwoju turystyki i rekreacji na wsi

Cel. I TWORZENIE WARUNKÓW DO ROZWOJU TURYSTYKI I REKREACJI NA WSI						
	Nazwa przedsięwzięcia	Zakres	Wskaźnik produktu	Wskaźnik rezultatu	Forma wdrażania	Fundusz
Przedsięwzięcie 1.1	BUDOWA MIEJSC OBSŁUGI UŻYTKOWNIKÓW TRAS I ŚCIEŻEK TURYSTYCZNO - REKREACYJNYCH	Działanie FEWP.08.01 Interwencja 165 - Ochrona, rozwój i promowanie publicznych walorów turystycznych i usług turystycznych,	WLWK-RCO077 Liczba obiektów kulturalnych i turystycznych objętych wsparciem	WLWK-RCR077 Liczba osób odwiedzających obiekty kulturalne i turystyczne objęte wsparciem Liczba osób odwiedzających obiekty kulturalne i turystyczne objęte wsparciem	Konkurs	EFRR
Przedsięwzięcie 1.2	OPRACOWANIE SPÓJNEJ KONCEPCJI ROZWOJU TURYSTYKI W KORYTARZU „EUROVELO” R9	Kształtowanie świadomości obywatelskiej o znaczeniu zrównoważonego rolnictwa, gospodarki rolno-spożywczej, zielonej gospodarki, biogospodarki oraz ochrony dziedzictwa kulturowego i przyrodniczego polskiej wsi a także wzmocnienie programów edukacji liderów życia publicznego i społecznego	Liczba opracowanych koncepcji	R.1PR Poprawa realizacji celów dzięki wiedzy i innowacjom: liczba osób korzystających z doradztwa, szkoleń, wymiany wiedzy lub biorących udział w grupach operacyjnych europejskiego partnerstwa innowacyjnego (EPI) wspieranych w ramach WPR, by zwiększyć zrównoważoną efektywność gospodarczą, społeczną, środowiskową,	OPERACJA WŁASNA	EFRRROW

				klimatyczną i w zakresie gospodarowania zasobami		
Przedsięwzięcie 1.3	WZMOCNIENIE ZNACZENIA TURYSTYKI KULTUROWEJ	Rozwój przedsiębiorczości, w tym rozwój biogospodarki lub zielonej gospodarki w szczególności: - podejmowanie pozarolniczej działalności gospodarczej przez osoby fizyczne - rozwijanie pozarolniczej działalności gospodarczej rozwijanie przedsiębiorstw społecznych	Liczba podmiotów	R.37 Wzrost gospodarczy i zatrudnienie na obszarach wiejskich: nowe miejsca pracy objęte wsparciem w ramach projektów WPR.	Konkurs	EFRROW
		Kształtowanie świadomości obywatelskiej o znaczeniu zrównoważonego rolnictwa, gospodarki rolno-spożywczej, zielonej gospodarki, biogospodarki oraz ochrony dziedzictwa kulturowego i przyrodniczego polskiej wsi a także wzmocnienie programów edukacji liderów życia publicznego i społecznego	Liczba programów certyfikacji	R.1PR Poprawa realizacji celów dzięki wiedzy i innowacjom: liczba osób korzystających z doradztwa, szkoleń, wymiany wiedzy lub biorących udział w grupach operacyjnych europejskiego partnerstwa innowacyjnego (EPI) wspieranych w ramach WPR, by zwiększyć zrównoważoną efektywność gospodarczą, społeczną, środowiskową, klimatyczną i w zakresie	Konkurs	

				gospodarowania zasobami		
		Kształtowanie świadomości obywatelskiej o znaczeniu zrównoważonego rolnictwa, gospodarki rolno-spożywczej, zielonej gospodarki, biogospodarki oraz ochrony dziedzictwa kulturowego i przyrodniczego polskiej wsi a także wzmocnienie programów edukacji liderów życia publicznego i społecznego	Liczba inicjatyw	R.41PR Łączenie obszarów wiejskich w Europie: odsetek ludności wiejskiej korzystającej z lepszego dostępu do usług i infrastruktury dzięki wsparciu z WPR.	Konkurs	
Przedsięwzięcie 1.4	ROZWÓJ POZAROLNICZYCH FUNKCJI GOSPODARSTW ROLNYCH	Rozwój pozarolniczych funkcji gospodarstw rolnych w szczególności w zakresie: <ul style="list-style-type: none"> - gospodarstw agroturystycznych - zagród edukacyjnych - gospodarstw opiekuńczych 	Liczba gospodarstw rolnych	R.39 Rozwój gospodarki wiejskiej: liczba przedsiębiorstw rolnych, w tym przedsiębiorstw zajmujących się biogospodarką, rozwiniętych dzięki wsparciu w ramach WPR	Konkurs	EFROW
Przedsięwzięcie 1.5	ZWIĘKSZENIE ATRAKCYJNOŚCI TURYSTYCZNEJ OBSZARU GOŚCINNEJ WIELKOPOLSKI	Poprawa dostępu do małej infrastruktury publicznej	Liczba zaadaptowanych/ wybudowanych /rozbudowanych obiektów/ lub liczba zwiększenia dostępu	R.41PR Łączenie obszarów wiejskich w Europie: odsetek ludności wiejskiej korzystającej z lepszego dostępu do usług i infrastruktury dzięki wsparciu z WPR	Konkurs	EFROW

W ramach środków z EFRROW realizowane będą projekty dotyczące opracowania jednej, spójnej koncepcji rozwoju turystyki w korytarzu „Eurovelo” R9 wraz z określeniem warunków przyrodniczych i standardów technicznych. Promowany będzie rozwój działalności gospodarczej w zakresie dziedzictwa kulturalnego, a także opracowanie i wdrożenie systemu certyfikacji „Gościnniej Wielkopolski” dla lokalnych produktów lub usług oraz wsparcie inicjatyw i/lub działań w zakresie wzmocnienia i wykorzystania lokalnych zasobów kulturowych do rozwoju turystyki rekreacyjnej na wsi i/lub tworzenie produktów turystycznych (w ramach celu C.1.3). Działania będą także polegać na adaptacji i/lub budowie i/lub rozbudowie obiektów turystycznych i rekreacyjnych w tym obiektów przyrodniczych oraz i/lub zwiększeniu dostępu do tych miejsc poprzez: uzupełnienie lokalnych sieci rowerowych i/lub utworzenie stawów kąpielowych na lokalnych zbiornikach wodnych i/lub budowę punktów obsługi kamperów.

1. Opracowanie jednej, spójnej koncepcji rozwoju turystyki w korytarzu „Eurovelo” R9 wraz z określeniem warunków przyrodniczych i standardów technicznych (w ramach celu C.1.2);
2. Rozwój działalności gospodarczej w zakresie dziedzictwa kulturalnego (w ramach celu C.1.3);
3. Opracowanie i wdrożenie systemu certyfikacji „Gościnniej Wielkopolski” dla lokalnych produktów lub usług (w ramach celu C.1.3);
4. Wsparcie inicjatyw i/lub działań w zakresie wzmocnienia i wykorzystania lokalnych zasobów kulturowych do rozwoju turystyki rekreacyjnej na wsi i/lub tworzenie produktów turystycznych (w ramach celu C.1.3);
5. Wsparcie gospodarstw rolnych w zakresie zakładania i/lub rozwoju gospodarstw agroturystycznych, zagród edukacyjnych, gospodarstw opiekuńczych (w ramach celu C.1.4);
6. Adaptacja i/lub budowa i/lub rozbudowa obiektów turystycznych i rekreacyjnych w tym obiektów przyrodniczych oraz i/lub zwiększenie dostępu do tych miejsc poprzez: uzupełnienie lokalnych sieci rowerowych i/lub utworzenie stawów kąpielowych na lokalnych zbiornikach wodnych i/lub budowę punktów obsługi kamperów (w ramach celu C.1.5).

W ramach środków z EFRR realizowane będą projekty w zakresie turystyki i rekreacji (powiązanych z projektami w ramach PWSWPR) - budowę 11 miejsc obsługi użytkowników tras o ścieżek turystyczno-rekreacyjnych w miejscach i w ramach standardów określonych w koncepcji rozwoju turystyki w korytarzu „Eurovelo” R9.

W ramach Celu Strategicznego 1. przewiduje się następujące operacje finansowane z EFRROW:

1. Budowa 11 miejsc obsługi użytkowników tras o ścieżek turystyczno-rekreacyjnych w miejscach i w ramach standardów określonych w koncepcji rozwoju turystyki w korytarzu „Eurovelo” R9 (w ramach celu C.1.1);

Cel 2.: Adaptacja do zmian klimatu i przeciwdziałanie ich skutkom

Cel II ADAPTACJA DO ZMIAN KLIMATU I PRZECIWDZIAŁNIE ICH SKUTKOM						
Przedsięwzięcie 2.1	ZWIĘKSZENIE DOSTĘPU MIESZKAŃCÓW DO INFORMACJI O STANIE LOKALNYCH WÓD: PITNYCH I OPADOWYCH - PROGRAM MONITOROWANIA WODY Z ELEMENTAMI KONCEPCJI INTELIGENTNYCH WSI	Poprawa dostępu do usług dla lokalnych społeczności z wyłączeniem inwestycji produkcyjnych oraz operacji w zakresach wymienionych punktach (1 – 2)	Liczba opracowanych koncepcji	R.1PR Poprawa realizacji celów dzięki wiedzy i innowacjom: liczba osób korzystających z doradztwa, szkoleń, wymiany wiedzy lub biorących udział w grupach operacyjnych europejskiego partnerstwa innowacyjnego (EPI) wspieranych w ramach WPR, by zwiększyć zrównoważoną efektywność gospodarczą, społeczną, środowiskową, klimatyczną i w zakresie gospodarowania zasobami [LICZBA OSÓB]	Operacja własna	EFROW
Przedsięwzięcie 2.2	OPRACOWANIE KONCEPCJI REWITALIZACJI I WZBOGACANIA ZASOBÓW PRZYRODNICZYCH I KULTUROWYCH	Kształtowanie świadomości obywatelskiej o znaczeniu zrównoważonego rolnictwa, gospodarki rolno-spożywczej, zielonej gospodarki, biogospodarki oraz ochrony	Liczba podmiotów	R.1PR Poprawa realizacji celów dzięki wiedzy i innowacjom: liczba osób korzystających z doradztwa, szkoleń, wymiany wiedzy lub biorących udział	Konkurs	EFROW

	OBSZARU WIEJSKIEGO SPOSOBEM NA ADAPTACJĘ DO ZMIAN KLIMATU I PRZECIWDZIAŁANIE ICH SKUTKOM	dziedzictwa kulturowego i przyrodniczego polskiej wsi a także wzmacnianie programów edukacji liderów życia publicznego i społecznego		w grupach operacyjnych europejskiego partnerstwa innowacyjnego (EPI) wspieranych w ramach WPR, by zwiększyć zrównoważoną efektywność gospodarczą, społeczną, środowiskową, klimatyczną i w zakresie gospodarowania zasobami [LICZBA OSÓB]		
Przedsięwzięcie 2.3	WPROWADZANIE ROZWIĄZAŃ BŁĘKITNO - ZIELONEJ INFRASTRUKTURY	Kształtowanie świadomości obywatelskiej o znaczeniu zrównoważonego rolnictwa, gospodarki rolno-spożywczej, zielonej gospodarki, biogospodarki oraz ochrony dziedzictwa kulturowego i przyrodniczego polskiej wsi a także wzmacnianie programów edukacji liderów życia publicznego i społecznego	Liczba programów monitorowania wody	R.27 Realizacja celów środowiskowych lub klimatycznych poprzez inwestycje na obszarach wiejskich: liczba operacji przyczyniających się do realizacji na obszarach wiejskich celów w zakresie zrównoważenia środowiskowego oraz osiągnięcia celów w dziedzinie łagodzenia zmiany klimatu i przystosowywania do niej.	konkurs	EFRROW
Przedsięwzięcie 2.4	ROZWÓJ DZIAŁALNOŚCI	Rozwój przedsiębiorczości, w tym rozwój biogospodarki lub	Liczba wspartych przedsiębiorstw	R.37 Wzrost gospodarczy i zatrudnienie na	konkurs	EFRROW

	GOSPODARCZEJ - USŁUGI W ZAKRESIE INSTALOWANIA URZĄDZEŃ WYKORZYSTUJĄCYCH ENERGIĘ Z ODNAWIALNYCH ŹRÓDEŁ	zielonej gospodarki w szczególności: - podejmowanie pozarolniczej działalności gospodarczej przez osoby fizyczne - rozwijanie pozarolniczej działalności gospodarczej rozwijanie przedsiębiorstw społecznych		obszarach wiejskich: nowe miejsca pracy objęte wsparciem w ramach projektów WPR.		
--	--	--	--	---	--	--

Obszar Gościnnej Wielkopolski jest obszarem problemowym ze względu na zanieczyszczenia pochodzące z produkcji roślinnej i zwierzęcej oraz ze względu na zagrożenie farmeryzacją hodowli świń i wynikającymi z tego konsekwencjami dla środowiska przyrodniczego i lokalnej gospodarki. Intensywna produkcja rolnicza, która jest jednym z istotnych sektorów gospodarki obszaru objętego LSR. Stanowi to źródło negatywnych oddziaływań na środowisko, w tym w zakresie wód i gleb. Potencjalne zagrożenie środowiska związane jest z ponadnormatywnego stosowania nawozów naturalnych w produkcji rolniczej bądź niewłaściwego ich przechowywania .

Wielkopolska, w tym w szczególności obszar objęty LSR charakteryzuje się dużą suchością klimatu. Niezwykle ważna z tego punktu widzenia jest kwestia ochrony klimatu, w tym przede wszystkim ochrona i retencja wód. W tym celu potrzebna jest edukacja mieszkańców LGD w kierunku racjonalnego gospodarowania wodą oraz wykorzystywania form jej retencji, np. zakładania ogrodów deszczowych.

W ramach celu strategicznego 2. przewiduje się następujące operacje:

1. Zwiększenie dostępu mieszkańców do informacji o stanie lokalnych wód pitnych, podziemnych i opadowych- program monitorowania wody z elementami koncepcji inteligentnych wsi (w ramach celu C.2.1);
2. Opracowanie koncepcji rewitalizacji i wzbogacania zasobów przyrodniczych i kulturowych obszaru wiejskiego sposobem na adaptację do zmian klimatu i przeciwdziałanie ich skutkom (w ramach celu C.2.2);
3. Operacje związane z racjonalnym gospodarowaniem wodą: pitną, podziemną i opadową i/lub retencjonowanie wody opadowej, magazynowaniem wody i/lub restytucją mokradeł, i/lub zakładanie stawów/ niecek/ ogrodów deszczowych; rewitalizacją krajobrazu wiejskiego – zakładanie nowych alei owocowych; i/lub odtwarzeniem starych alei; i/lub zakładaniem pasów kwietnych; i/lub nasadzeniami; i/lub bezemisyjnym transportem – zwiększenie dostępu do stacji ładowania rowerów elektrycznych/samochodów (w ramach celu C 2.3)
4. Rozwój działalności gospodarczej – usługi w zakresie instalowania urządzeń wykorzystujących energię za odnawialnych źródeł (w ramach celu C.2.4).

Cel 3.: Aktywizacja, integracja i wspieranie mieszkańców na obszarze „Gościnnej Wielkopolski”

Cel III AKTYWIZACJA, INTEGRACJA I WSPIERANIE MIESZKAŃCÓW NA OBSZARZE GOŚCINNEJ WIELKOPOLSKI						
Przedsięwzięcie 3.1	PRZECIWDZIAŁANIE WYKLUCZENIU ENERGETYCZNEMU	Działanie FEWP.09.05 Aktywizacja społeczna osób najbardziej zagrożonych wykluczeniem społecznym, budowanie lokalnego potencjału społeczeństwa obywatelskiego i zarządzanie strategią LSR	WLWK-PL0CO03 - Ludność objęta projektami w ramach strategii zintegrowanego rozwoju terytorialnego	PROG-FEW4I-R1 Liczba gmin, które zostały objęte inicjatywą w zakresie aktywizacji społeczności na rzecz rozwoju lokalnego	Konkurs	EFS+
Przedsięwzięcie 3.2	MOBILNA SZKOŁA ADAPTACJI DO ZMIAN CYWILIZACYJNYCH ŻYCIA NA WSI	Działanie FEWP.09.03 Uczenie się przez całe życie w ramach rozwoju lokalnego	WLWK-PLGCO03 - Liczba osób dorosłych objętych wspieraniem w zakresie umiejętności lub kompetencji podstawowych, realizowanym poza Bazą Usług Rozwojowych	WLWK-PLDGCR04 Liczba osób, które uzyskały zielone kwalifikacje po opuszczeniu programu	Konkurs	EFS+
Przedsięwzięcie 3.3	NAUKA KREATYWNEGO PROJEKTOWANIA	Działanie FEWP.09.02 Edukacja przedszkolna, ogólna oraz kształcenie zawodowe w ramach rozwoju lokalnego	WLWK-PLFCO01 - Liczba dzieci objętych dodatkowymi zajęciami w edukacji przedszkolnej	WLWK-PLFCR01 Liczba uczniów, którzy nabyli kwalifikacje po opuszczeniu programu	Konkurs	EFS+

W ramach dofinansowania z EFS+ zakłada się realizację projektów miękkich, komplementarnych z dwoma podstawowymi celami, zawartymi w strategii: wspieranie mieszkańców w zakresie przeciwdziałania wykluczeniu energetycznemu poprzez mobilne doradztwo energetyczne dla mieszkańców na obszarze 11 gmin. Ponadto aktywizację społeczności na rzecz rozwoju lokalnego opartego na poszanowaniu zasobów kulturowych, przyrodniczych oraz edukacja mieszkańców w zakresie zmian klimatu i przeciwdziałaniu ich skutkom. Bardzo ważnym elementem rozwojowym jest innowacyjnej edukacji nieformalnej dzieci i młodzieży.

W ramach celu strategicznego 3 przewiduje się następujące operacje finansowane EFS+:

1. Wspieranie mieszkańców w zakresie przeciwdziałania wykluczeniu energetycznemu poprzez mobilne doradztwo energetyczne dla mieszkańców na obszarze 11 gmin (w ramach celu C.3.1);
2. Aktywizacja społeczności na rzecz rozwoju lokalnego opartego na poszanowaniu zasobów kulturowych, przyrodniczych; edukacja mieszkańców w zakresie zmian klimatu i przeciwdziałaniu ich skutkom. Podejmowanie nowych inicjatyw na rzecz dziedzictwa przyrodniczego i kulturowego, skróconego łańcucha żywnościowego, podnoszenia i zmiany kwalifikacji dzieci i osób dorosłych w obszarze „Gościnniej Wielkopolski” (w ramach celu C.3.2)
3. Wspieranie edukacji pozaformalnej dla dzieci (przedszkolaków, uczniów szkół podstawowych) poprzez utworzenie i wdrożenie programu edukacyjnego (poza edukacją formalną) w 11 gminach na obszarze LGD (w ramach celu C.3.3).

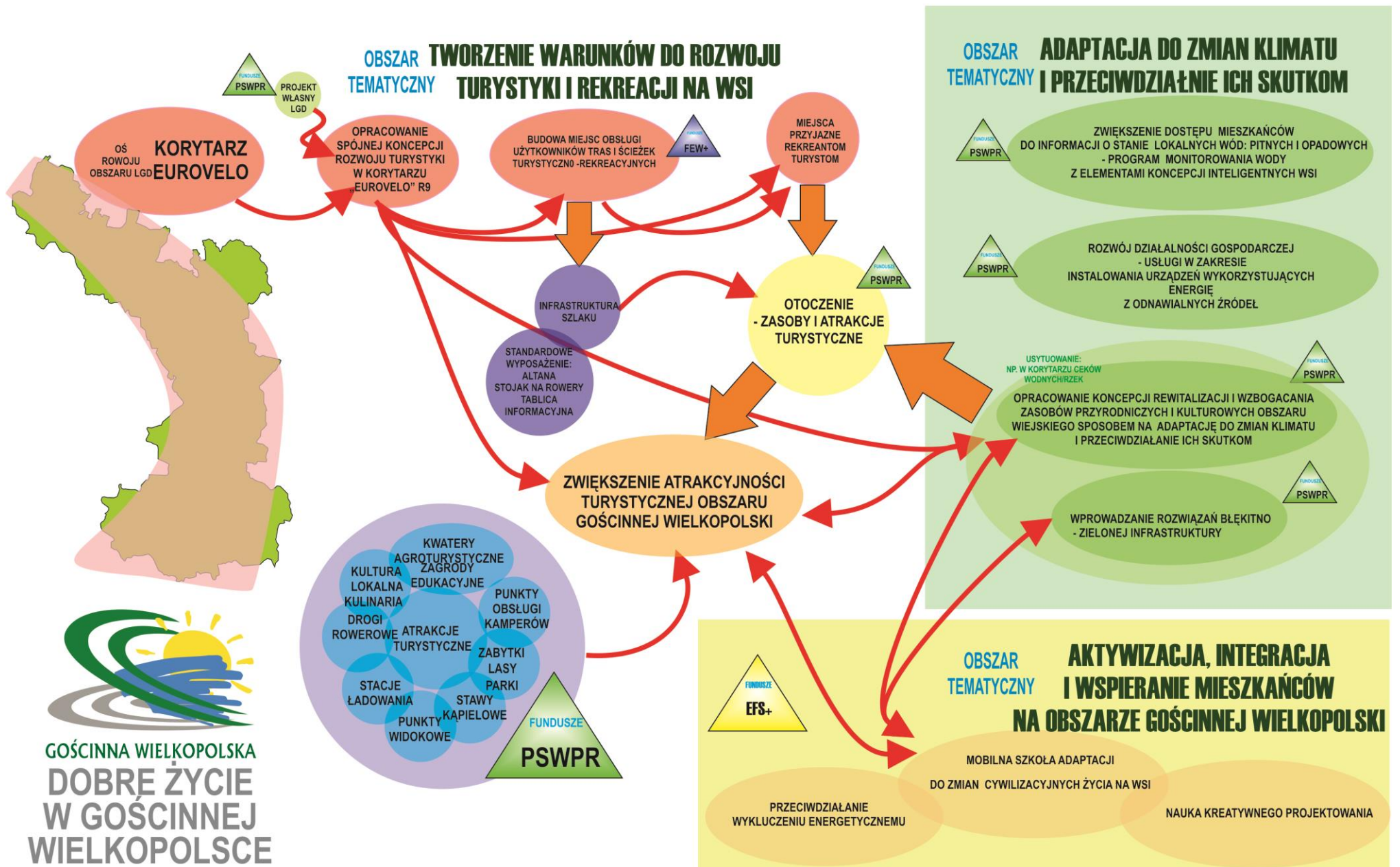
C.1.2. OPRACOWANIE SPÓJNEJ KONCEPCJI ROZWOJU TURYSTYKI W KORYTARZU „EUROVELO” R9

oraz C.2.1. ZWIĘKSZENIE DOSTĘPU MIESZKAŃCÓW DO INFORMACJI O STANIE LOKALNYCH WÓD: PITNYCH I OPADOWYCH - PROGRAM MONITOROWANIA WODY Z ELEMENTAMI KONCEPCJI INTELIGENTNYCH WSI

Powyższe przedsięwzięcia zostały zaplanowane jako operacje własne, ponieważ oczekiwany ich rezultat powinien być jednolity – standardowy na całym obszarze LGD. Pozostałe przedsięwzięcia realizowane będą w ramach konkursów- dedykowanych dla jednostek samorządu terytorialnego objętych LSR oraz organizacji pozarządowych i ewentualnych partnerstw.

Zintegrowanie LSR ponownie ilustrujemy schematem pokazującym powiązania pomiędzy wybranymi celami.

SPÓJNOŚĆ, KOMPLEMENTARNOŚĆ, SYNERGIA PLANOWANYCH DZIAŁAŃ W RAMACH STRATEGII



Rozdział VII

Sposób wyboru i oceny operacji oraz sposób ustanawiania kryteriów wyboru

Stowarzyszenie „Lokalna Grupa Działania Gościnną Wielkopolska” wypracowało podział zadań i odpowiedzialności pomiędzy organami LGD w procesie oceny i wyboru operacji w ramach Strategii rozwoju lokalnego kierowanego przez społeczność .

Celem procedur jest zapewnienie w całym okresie realizacji LSR przejrzystego i formalnie poprawnego systemu naboru, oceny i wyboru operacji z uwzględnieniem specyfiki poszczególnych funduszy, w ramach których LSR jest finansowana. **System naboru wniosków o dofinansowanie oraz procedury dotyczące oceny i wyboru operacji będą zgodne z obowiązującymi przepisami.** Tworzone będą na podstawie ustawy o RLKS oraz rozporządzeń wdrożeniowych i wytycznych do poszczególnych funduszy. Propozycje procedur wypracowane zostaną w oparciu o dotychczasowe doświadczenia LGD we wdrażaniu LSR z okresu 2007-2013 oraz 2014-2020,

Szczegóły procedowania Rady (organu decyzyjnego) określa jej regulamin. Rozwiązania zapisane w procedurach dotyczących podejmowania decyzji związanych z oceną i wyborem operacji oraz ustaleniem kwoty wsparcia są precyzyjne i przedstawiają przejrzysty sposób postępowania, także w sytuacjach, gdy oceny w ramach kryteriów wyboru są rozbieżne. Zawierają też procedury prowadzenie rejestrów interesów członków Rady pozwalających na identyfikację charakteru powiązań z wnioskodawcami/operacjami, a także uwzględniają funkcjonowanie osób czuwających nad prawidłowym przebiegiem procesem oceny i wyboru operacji – są to Przewodniczący Rady i Prezes Zarządu lub wskazany przez niego członek Zarządu (każdy w zakresie kompetencji). Procedury podejmowania decyzji są przejrzyste, w czytelny sposób regulują postępowanie w sytuacjach wyjątkowych i określają zasady wyłączeń z procesu decyzyjnego oraz umożliwiają podejmowanie decyzji niedyskryminujących zgodnych z obowiązującymi przepisami prawa i z wolą większości (np. podejmowanie decyzji w drodze uchwały zwykłą większością głosów).

Procedury obejmują tematycznie całość zadań związanych z oceną i wyborem operacji, m.in. zasady powoływania i odwoływania członków Rady; zasady organizowania, ogłaszania i przeprowadzania naboru wniosków; opisy sposobu udostępniania posiedzeń Rady, regulacje dotyczące oceny i wyboru operacji, ustalania kwoty wsparcia; zasady rozpatrywania protestu; sposób informowania o wynikach oceny i wyboru.

W niniejszym rozdziale są opisane ogólne zasady przyjętych rozwiązań formalno-instytucjonalnych, natomiast w odniesieniu do każdego zakresu i funduszu wewnętrzną organizację pracy oraz zasad realizacji LSR będzie określać odrębna procedura. Kluczowymi celami i założeniami tworzenia procedur wyboru i oceny operacji będzie ich czytelność i komunikatywność dla potencjalnego odbiorcy. Ustalone formy i kwoty wsparcia określać będą ogłoszenia konkursowe.

Kryteria wyboru operacji w ramach realizacji LSR LGD Gościnną Wielkopolska zostaną ustalone zgodnie z wymogami określonymi w odpowiednich dokumentach programowych, wdrożeniowych i wytycznych do poszczególnych funduszy oraz powiązane z diagnozą obszaru, celami i wskaźnikami.

Kryteria będą obiektywne, przejrzyste, niedyskryminujące, bezpośrednio przyczyniają się do wyboru operacji, które przyczynią się do osiągnięcia określonych w LSR wskaźników produktu i rezultatu oraz mierzalne. W przypadku kryteriów jakościowych zostanie zamieszczony szczegółowy opis podejścia do ich oceny wskazujący wymagania konieczne do spełnienia oraz niebudzący wątpliwości sposób przyznawania punktów. Kryteria zostały dookreślone w przedziale minimum – maksimum. W przypadku kryteriów, w których wskazano minimalną liczbę punktów do uzyskania. Operacje, które nie uzyskają wymaganej minimalnej liczby punktów we wskazanych kryteriach nie mogą zostać wybrane w ramach realizacji LSR LGD Gościnnia Wielkopolska.

Zasady ustalania lub zmiany kryteriów będą przejrzyste. Proces ustalania lub zmiany kryteriów wyboru operacji zakłada zapewnienie społeczności lokalnej powszechnego udziału w konsultacjach oraz adekwatność tych konsultacji do zakresu tematycznego i zakresu zmian kryteriów.

Po zakończeniu konsultacji walne Zebranie Członków Stowarzyszenia **ustali pierwsze kryteria wyboru w formie uchwały. W przypadku potrzeby zmiany lub aktualizacji kryteriów odpowiednie działania realizuje Zarząd.** Zgodnie z zapisami umowy o warunkach i sposobie realizacji strategii rozwoju lokalnego kierowanego przez społeczność (tzw. umowy ramowej), w terminie 60 dni od dnia jej zawarcia, LGD przekaze Zarządowi Województwa Wielkopolskiego do zatwierdzenia:

- procedury wyboru i oceny operacji w ramach LSR (w tym operacji własnych),
- procedury ustalania niebudzących wątpliwości interpretacyjnych kryteriów wyboru operacji, niebudzący wątpliwości interpretacyjnych szczegółowy opis wyjaśniający ich znaczenie oraz sposób oceny wraz z procedurą ustalania lub zmiany tych kryteriów,
- Regulamin organu decyzyjnego tj. Rady LGD.

Zgodnie ze statutem LGD organem decyzyjnym, do którego wyłącznej kompetencji należy ocena i wybór operacji do finansowania, jest Rada LGD. Rada LGD rozpatruje wnioski o dofinansowanie operacji podejmuje decyzje w ich sprawie podczas swoich posiedzeń zgodnie z Regulaminem Rady LGD. Regulamin Rady LGD określa szczegółowo tryb zwoływania oraz pracy Rady LGD, w tym podejmowania decyzji, jest więc nierozłącznym elementem procedur.

Rada LGD dokonywać będzie oceny i wyboru wniosków do finansowania w oparciu o wskazane powyżej procedury oraz przepisy prawa, w szczególności odnoszące się do poszczególnych funduszy, w ramach których finansowana jest LSR.

W opisie procedur dotyczących oceny i wyboru operacji (w tym operacji własnych LGD do finansowania określone zostaną m.in.:

1. sposób udostępniania procedur do wiadomości publicznej;
2. sposób organizacji naboru wniosków;
3. zasady podejmowania decyzji w sprawie wyboru operacji, w tym: ocena wniosków, dokumentowanie oceny, wzory dokumentów;
4. zasady ustalania kwot wsparcia dla danej operacji;
5. sposób podawania do publicznej wiadomości protokołów z posiedzeń Rady LGD;
6. szczegółowy sposób informowania o wynikach oceny i możliwości wniesienia protestu/ złożenia odwołania;
7. procedury realizacji projektów grantowych.

Przyjęte przez LGD w całym procesie naboru, oceny i wyboru wniosków o dofinansowanie operacji rozwiązania formalno-instytucjonalne będą zgodne z przepisami prawa oraz:

- a. będą niedyskryminujące i przejrzyste;
- b. pozwolą unikać konfliktu interesów;
- c. będą przewidywać regulacje zapewniające zachowanie parytetów tak, aby żadna pojedyncza grupa interesu nie kontrolowała

decyzji w sprawie wyboru;

d. będą szczegółowo regulować sytuacje wyjątkowe np. związane z uzyskaniem przez operację równej liczby punktów;

e. zapewnią stosowanie tych samych kryteriów w całym procesie wyboru w ramach danego naboru;

f. określą tryb wniesienia przez wnioskodawców protestu do Samorządu Województwa Wielkopolskiego lub odwołania od decyzji Rady LGD;

g. dotyczyć będą także realizacji operacji własnych, a także projektów grantowych (o ile pojawi się taka potrzeba w trakcie realizacji LSR), w tym również sposobu ich rozliczania, monitoringu i kontroli grantów.

LGD będzie zachęcać wnioskodawców do zastosowania działań innowacyjnych. Ważne będzie również animowanie społeczności lokalnej do szukania takich rozwiązań. Przez innowacyjność rozumie się działania:

a) kreatywne – powstające w wyniku autorskiego pomysłu, dotyczące nowych produktów, usług, procesów lub organizacji.

b) imitujące - wzorowane na wcześniej powstałych produktach, usługach, procesach lub organizacji. Dotyczące nowego sposobu wykorzystania lub zmobilizowania istniejących lokalnych zasobów przyrodniczych, historycznych, kulturowych czy społecznych.

Ustanowione kryteria i ich ewentualne zmiany będą uwzględniały wymagania programów, z których finansowana będzie LSR z uwzględnieniem powiązania kryteriów wyboru z diagnozą obszaru, ustalonymi celami i wskaźnikami. A więc projekty wskazane w LSR będą wybierane zgodnie z zasadami i warunkami obowiązującymi dla EFRROW, EFS+ i EFRR.

Innowacyjne rozwiązania, zaproponowane w LSR stanowią dodatkową szansę rozwoju LGD, poprzez procedury wnioskodawcy będą zachęceni do ich stosowania. Przez **innowację** rozumie się znaczące ulepszenie produktu, usługi, procesu, nowej metody organizacyjnej lub stosunku z otoczeniem. Projekty innowacyjne, nowatorskie, niestandardowe, nietypowe, oraz eksperymentalne podejście do regionalnych zasobów, przyczyniających się do pozytywnych zmian w wybranym obszarze działalności LSR. Szczegółowy sposób premiowania innowacyjności będzie określony w procedurze wyboru,

Dodatkowo premiowane będą również projekty zakładające inkluzyjność, rozumiana jako powszechność, dostępność dla każdego członka społeczności (przeciwieństwo ekskluzywności); w aspekcie integracyjno-aktywizującym. Doceniane będą projekty włączające jak najwięcej mieszkańców LSR z różnych grup docelowych, w tym szczególnie ze zidentyfikowanych grup osób w niekorzystnej sytuacji (kobiet oraz osób zagrożonych ubóstwem energetycznym). Dodatkowe punkty mogą być przyznawane projektom objętym koncepcją inteligentnych wiosek.

Koncepcja inteligentnej wsi opiera się na szukaniu rozwiązań na poprawę jakości życia mieszkańców, depopulację, niedoinwestowanie, starzejące się społeczeństwo, wyludnienie, podniesienie jakości usług i bezpieczeństwa, poszanowania środowiska lokalnego, niewystarczającej ilości ofert pracy, przepaść cyfrowa. W związku z powyższym projekty, realizowane w ramach strategii wpisywać się będą

Lokalna Grupa Działania będzie również korzystać ze środków z EFRR i EFS. Będzie organizować konkursy przewidziane w ramach mechanizmu RLKS. Szczegółowe regulaminy, ogłoszenia konkursowe i kryteria wyboru operacji ustalane będą we współpracy z Urzędem Marszałkowskim Województwa Wielkopolskiego.

Aby lepiej wykorzystać szanse rozwojowe, LGD zamierza również być beneficjentem konkursów organizowanych ze środków EFS i EFRR.

Rozdział VIII

Plan działania

LGD Gościnną Wielkopolska wypracowała Plan działania w zakresie harmonogramu realizacji wskaźników i kwot wsparcia w ramach przeprowadzonych konsultacji społecznych. Plan działania zawiera szczegółowe wskazanie harmonogramu osiągnięcia poszczególnych wskaźników produktów i rezultatów dla wszystkich przedsięwzięć zaplanowanych w ramach LSR. **Szczegółowy harmonogram realizacji planu działania stanowi załącznik do LSR, tj. załącznik nr 2: Plan działania.**

Przyjęty harmonogram wskazuje czas osiągnięcia kluczowych efektów wdrażania LSR w całym okresie realizacji LSR. Szczegółowy plan działania (patrz: załącznik nr 2: Plan działania) oraz Plan wykorzystania budżetu LSR (patrz: załącznik nr 4), uwzględniono kamienie milowe realizacji LSR, które określone zostaną w Umowie o warunkach i sposobie realizacji strategii rozwoju lokalnego kierowanego przez społeczność zgodnie z §9 Kamienie milowe i korekty finansowe.

Plan działania jest w bezpośredni sposób powiązany z celami i przedsięwzięciami LSR, a harmonogram osiągnięcia poszczególnych wskaźników produktu oraz realizacji budżetu LSR jest racjonalny i umożliwia systematyczną realizację LSR.

Rozdział IX

Plan finansowy LSR

Budżet LSR jest bezpośrednio połączony z celami LSR. LGD Gościnną Wielkopolska planuje finansowanie celów LSR Gościnną Wielkopolska ze środków PSWPR, EFRR i EFS+. (szczegóły budżetu określone są w załączniku nr 3)

Budżet LSR zakłada maksymalne kwoty wsparcia we wszystkich planowanych obszarach wsparcia. Planowana wysokość kwoty wsparcia w obszarze kosztów bieżących wynika z oszacowania kosztów funkcjonowania biura LGD zgodnie z wymaganiami wynikającymi z wdrażania i realizacji LSR (w tym konieczność zatrudnienia pracowników na umowę o pracę w wymiarze wynikającym z aktualnie obowiązujących przepisów przez cały okres realizacji LSR oraz posiadania dobrze wyposażonych pomieszczeń biurowych umożliwiający przeprowadzanie naborów, ocenę operacji i wybór operacji oraz świadczenie bezpłatnego doradztwa).

Budżet LSR jest w bezpośredni sposób powiązany z celami LSR. Środki zaplanowane na realizację LSR zostały podzielone na realizację trzech celów. Wysokość budżetu każdego z celów szczegółowych wynika z przeprowadzonych konsultacji społecznych. (szczegóły budżetu określone są w załączniku nr 1).

Rozdział X

Monitoring i ewaluacja

Monitoring i ewaluacja dotyczyć będzie dwóch obszarów tematycznych: funkcjonowania LGD oraz wdrażania LSR (zgodnie z zasadami merytorycznymi wynikającymi z organizacji pracy biura i organów LGD). Obydwa zadania są zaplanowane i obowiązkowe, mają określone osoby odpowiedzialne za przeprowadzenie i nadzór, mają wskazane i opisane elementy podlegające badaniu, określony czas i okres pomiaru oraz mają wskazane podmioty dokonujące badania i opisane procedury.

Procedury szczegółowo określają podział zadań pomiędzy pracowników biura, organy Stowarzyszenia oraz podmioty zewnętrzne. Ponadto zawierają zasady i sposoby gromadzenia oraz udostępniania informacji i wyników badań. Przesłankami do opracowania procedury monitorowania były zidentyfikowane potrzeby przeprowadzania bieżącej analizy i oceny, w oparciu o zdefiniowane kryteria, realizacji kluczowych elementów funkcjonowania biura i wdrażania LSR mających bezpośredni i pośredni wpływ na realizację budżetu LGD oraz osiągnięcie zamierzonych wskaźników i celów realizacji LSR.

Natomiast przesłankami do opracowania procedury ewaluacji były zidentyfikowane potrzeby przeprowadzania okresowej i kompleksowej oceny efektywności i skuteczności pracy biura LGD oraz okresowej oceny efektywności i skuteczności wdrażania i realizacji LSR.

Monitoring prowadzony będzie m.in. za pomocą ankiet dla beneficjentów, umieszczonych na stronie LGD.

Główne elementy podlegające monitorowaniu w zakresie funkcjonowania biura LGD to: harmonogram ogłaszania naborów, świadczenie doradztwa przez pracowników biura LGD, przeprowadzenie naboru wniosków, dokumentowanie posiedzeń Rady, udział w prowadzonych szkoleniach, udział w prowadzonych działaniach animacyjnych, realizacja Planu szkoleń dla członków Rady i pracowników biura LGD, realizacja Planu komunikacji, funkcjonowanie partnerstwa i organów LGD. Natomiast w zakresie wdrażania LSR monitorowaniu podlega: budżet LSR (realizacja finansowa LSR) i wskaźniki LSR (realizacja rzeczowa LSR).

Ewaluacja wewnętrzna (bieżąca) powinna być serią przeprowadzanych corocznie przez Zarząd i biuro LGD spotkań analityczno – konsultacyjnych (lub innych form wynikających z odpowiednich wytycznych), których celem będzie bieżąca analiza procesu wdrażania i jego efektów oraz zmian w otoczeniu LSR. W spotkaniach (lub innych formach wynikających z odpowiednich wytycznych) powinni uczestniczyć członkowie LGD, w tym członkowie Rady oraz inne osoby i podmioty istotne w procesie bieżącej ewaluacji LSR. Natomiast ewaluacja zewnętrzna powinna zostać przeprowadzona przez niezależnych ewaluatorów.

PROCEDURY DOKONYWANIA EWALUACJI I MONITORINGU

1. Zgodnie ze Statutem LGD Gościńska Wielkopolska za monitorowanie funkcjonowania LGD i wdrażania LSR odpowiada Zarząd Stowarzyszenia, a nadzór pełni Prezes Zarządu.
2. Monitorowanie obejmuje funkcjonowanie LGD i wdrażanie LSR w całym okresie realizacji LSR zgodnie z zawartą umową ramową.
3. Dane niezbędne do monitorowania funkcjonowania LGD i wdrażania LSR zbierane są na bieżąco przez pracowników biura LGD podczas wykonywania zadań wynikających z zakresu czynności na danym stanowisku.
4. W przypadku danych dotyczących doradztwa świadczonego przez pracowników biura LGD prowadzona jest również bieżąca weryfikacja poprawności prowadzenia ewidencji doradztwa.

5. Pracownicy biura LGD sporządzają raporty lub opracowania dotyczące monitorowania funkcjonowania LGD i wdrażania LSR na polecenie Prezesa Zarządu.
6. Udostępnianie danych dotyczące monitorowania funkcjonowania LGD i wdrażania LSR odbywa się zgodnie z zasadami udostępniania informacji.

Ważnym elementem procedury monitorowania funkcjonowania LGD i wdrażania LSR jest opis sposobu realizacji działań monitorujących przedstawiony w tabeli.

Tabela zawiera wskazanie monitorowanych elementów, źródła danych, analizy i oceny planowane do na podstawie zebranych danych oraz kryteria, na podstawie których przeprowadzana będzie ocena.

Lp.	Elementy monitorowane	Źródła danych	Analiza i oceny przeprowadzane na podstawie danych	Kryteria oceny
Funkcjonowanie LGD - czas pomiaru: na bieżąco/ okres objęty pomiarem: każdy rok kalendarzowy przez cały okres realizacji umowy ramowej				
1.	Harmonogram ogłaszania naborów	1.Harmonogram – aktualny załącznik do umowy ramowej 2.Rejestr ogłoszeń naborów wniosków 3.Dokumentacja prowadzenia uzgodnień terminów naborów z podmiotem wdrażającym	1.Zgodność ogłaszania naborów z harmonogramem 2.Prawidłowość prowadzenia uzgodnienia terminu z podmiotem wdrażającym	1.nabór został ogłoszony w terminie zgodnym z aktualnym harmonogramem 2.termin naboru został ustalony zgodnie z procedurą uzgadniania terminu z podmiotem wdrażającym
2.	Świadczenie doradztwa przez pracowników biura LGD	1.Ewidencja udzielanego doradztwa	1. Zgodność prowadzenia doradztwa z obowiązującymi procedurami i organizacją pracy biura 2. Jakość udzielanego doradztwa	1.doradztwo świadczone jest przez wszystkich pracowników biura LGD zgodnie z zakresami czynności 2.ewidencja udzielanego doradztwa jest prowadzona i przekazywana na bieżąco 3.zapisy w ewidencji są kompletne i czytelne 4.osoby korzystające z doradztwa oceniają je dobrze lub bardzo dobrze 5.podmioty, którym udzielono indywidualnego doradztwa złożyły wnioski o przyznanie pomocy

				6.liczba zrealizowanych usług doradczych potwierdza potrzebę świadczenia bezpłatnego doradztwa w biurze LGD
3.	Przeprowadzenie naboru wniosków	1.Dokumentacja naboru, w tym: ogłoszenie naboru, strona internetowa LGD, rejestr wniosków, dokumentacja kontroli administracyjnej, kompletność wniosków, złożone wnioski.	Zgodność przygotowania, ogłoszenia i przeprowadzenia naboru z obowiązującymi procedurami i organizacją pracy biura	<p>1.nabór został przygotowany przez pracowników biura LGD zgodnie z zakresami czynności</p> <p>2.ogłoszenie i niezbędne dokumenty zostały zamieszczone na stronie internetowej LGD</p> <p>3.informacja o naborze wniosków została upubliczniona zgodnie procedurami</p> <p>4.elektroniczny rejestr przyjmowanych wniosków jest prowadzony na bieżąco</p> <p>5.zapisy w rejestrze wniosków są kompletne</p> <p>6.każdy złożony wniosek posiada potwierdzenie przeprowadzenia kontroli administracyjnej kompletności wniosku</p> <p>7.wnioski są przechowywane w sposób uniemożliwiający niepowołany dostęp</p> <p>8.dokumentacja naboru przekazana do UMWW była sporządzona prawidłowo</p>
4.	Dokumentowanie posiedzeń Rady	Dokumentacja posiedzeń Rady, w tym: karty oceny operacji, oświadczenia o bezstronności, protokół z posiedzenia Rady, uchwały Rady i listy wybranych i niewybranych operacji	Zgodność dokumentowania posiedzeń Rady z obowiązującymi procedurami i organizacją pracy biura	<p>1.lista obecności uczestników posiedzenia Rady jest sporządzona na odpowiednim formularzu</p> <p>2.karty oceny operacji pozwalają na identyfikację ocenianej operacji</p> <p>3.karty zostały wypełnione zgodnie z instrukcją</p> <p>4.karty zostały opatrzone datą</p>

				<p>i czytelnym podpisem osoby wypełniającej</p> <p>5.każda oceniana operacja posiada oświadczenie o bezstronności</p> <p>6.uchwały Rady sporządzone są zgodnie z odpowiednim wzorem i zawierają wszystkie wymagane informacje</p> <p>7.listy wybranych i niewybranych operacji sporządzone są zgodnie z odpowiednim wzorem i zawierają wymagane informacje</p> <p>8.protokół z posiedzenia Rady sporządzony jest zgodnie z obowiązującymi procedurami i zawiera wszystkie wymagane informacje</p> <p>9.operacje zgodne z LSR stanowią wysoki odsetek wniosków o przyznanie pomocy złożonych w ramach naboru</p>
5.	Udział w prowadzonych szkoleniach	Dokumentacja przeprowadzonych szkoleń, w tym lista obecności, ankiety badania opinii uczestników	<p>1.Zainteresowanie prowadzonymi szkoleniami i ich bieżąca ocena przez uczestników</p> <p>2.Kompletność dokumentacji</p>	<p>1.osoby uczestniczące w szkoleniu oceniają je dobrze lub bardzo dobrze</p> <p>2.osoby uczestniczące w szkoleniu potwierdziły zrozumienie przekazywanych treści</p> <p>3.uczestnicy szkolenia są zainteresowane udziałem w kolejnych szkoleniach organizowanych LGD</p> <p>4.dokumentacja szkoleń jest kompletna</p>
6.	Aktywność informacyjna, animacyjna i promocyjna LGD	Dokumentacja przeprowadzonych działań informacyjnych, animacyjnych i promocyjnych	1.Skala prowadzonych działań informacyjnych, animacyjnych i promocyjnych	<p>1.LGD organizuje spotkania o charakterze informacyjnym lub animacyjnym adresowane do mieszkańców obszaru LSR</p> <p>2.LGD organizuje udział</p>

		promocyjnych	LGD 2.Zainteresowanie prowadzonymi działaniami informacyjnymi, animacyjnymi i promocyjnymi LGD	przedstawicieli LGD w targach/konferencjach/ prezentacjach odbywających się poza terenem LGD, a dotyczących promowania lokalnych produktów i usług, poszukiwania i rozwoju rynków zbytu lokalnych produktów i usług 3.przedstawiciele LGD uczestniczą w organizowanych działaniach informacyjnych, animacyjnych i promocyjnych
7.	Realizacja Planu szkoleń dla członków organu decyzyjnego (Rady)	1.Harmonogram – aktualny załącznik do umowy ramowej 2.Dokumentacja przeprowadzonych szkoleń, w tym lista obecności	1.Zgodność realizacji szkoleń z Planem szkoleń 2.Zainteresowanie prowadzonymi szkoleniami	1.szkolenia zostały przeprowadzone zgodnie z Planem szkoleń (liczba, termin, temat szkolenia) 2.liczba uczestników każdego szkolenia jest większa lub równa liczbie członków Rady stanowiącej wymagane quorum podczas posiedzenia Rady
8.	Realizacja Planu szkoleń dla pracowników biura LGD	1.Harmonogram – aktualny załącznik do umowy ramowej 2.Dokumentacja przeprowadzonych szkoleń, w tym lista obecności	1.Zgodność realizacji szkoleń z Planem szkoleń 2.Zainteresowanie prowadzonymi szkoleniami	1.szkolenia zostały przeprowadzone zgodnie z Planem szkoleń (liczba, termin, temat szkolenia) 2.liczba uczestników każdego szkolenia jest równa liczbie pracowników biura LGD, którzy zgodnie z zakresami czynności powinni uczestniczyć w szkoleniu
9.	Liczba odwiedzin strony internetowej LGD	Zestawienie na podstawie raportu generowanego przez oprogramowanie systemowe strony internetowej LD	Zainteresowanie stroną internetową LGD	Zainteresowanie realizacją LSR i funkcjonowaniem LGD potwierdza liczba odwiedzin strony internetowej LGD
10.	Realizacja planu komunikacji	1.Harmonogram – aktualny 2.Dokumentacja	1.Zgodność realizacji działań komunikacyjnych z aktualnym	1.Działania komunikacyjne zostały zrealizowane zgodnie z harmonogramem planu

		realizacji działań komunikacyjnych	harmonogramem realizacji Planu Komunikacji na dany rok 2. Kompletność dokumentacji	komunikacji na dany rok 2. dokumentacja działań komunikacyjnych jest kompletna
Wdrażanie LSR - czas pomiaru: na bieżąco/ okres objęty pomiarem: każdy rok kalendarzowy przez cały okres realizacji umowy ramowej				
11.	Budżet LSR (realizacja finansowa LSR)	1. Informacje uzyskane z podmiotu wdrażającego 2. Dokumentacja własna LGD 3. Ankiety monitorujące beneficjentów 4. Rozmowy z beneficjentami	1. Stopień realizacji budżetu LSR 2. Stan kontraktowania środków z budżetu LSR	1. kwota środków operacji wybranych do realizacji jest zgodna z planowaną w danym naborze wniosków 2. pomoc przyznana beneficjentom wskazuje na zgodną z planem realizację LSR 3. pomoc wypłacona beneficjentom wskazuje na zgodną z planem realizację LSR
12.	Wskaźniki LSR (realizacja rzeczowa LSR)	1. Dokumentacja własna LGD 2. Ankiety monitorujące beneficjentów 3. Dokumentacja i/ lub oświadczenia beneficjentów 4. Rozmowy z beneficjentami	Stopień realizacji wskaźników	1. wartość osiągniętych wskaźników produktu jest zgodna z wartością planowaną 2. wartość osiągniętych wskaźników produktu wskazuje na zgodną z planem realizację LSR 3. wartość osiągniętych wskaźników rezultatu wskazuje na zgodną z planem realizację LSR

Procedura ewaluacji LSR

1. Zgodnie ze Statutem LGD Gościnnia Wielkopolska za ewaluację wewnętrzną (bieżącą) odpowiada Zarząd Stowarzyszenia, a nadzór i kontrolę pełni Prezes Zarządu.
2. Ewaluacja wewnętrzna przeprowadzana jest przez Zarząd LGD i pracowników biura LGD z udziałem społeczności lokalnej systematycznie dla każdego roku kalendarzowego przez cały okres realizacji LSR.
3. Ewaluacja zewnętrzna powinna odbyć się jednokrotnie w okresie realizacji LSR oraz powinna zostać przeprowadzona przez niezależnych ewaluatorów.

Ważnym elementem procedury ewaluacji LSR jest opis sposobu realizacji badań ewaluacyjnych przedstawiony w tabeli.

Lp.	Elementy podlegające ewaluacji	Sposób pomiaru	Czas i okres objęty pomiarem	Kryteria, na podstawie których będzie prowadzona ewaluacja
Ewaluacja LSR – wewnętrzna (bieżąca, samodzielna)				
1.	Proces wdrażania LSR i jego efekty oraz zmiany w otoczeniu LSR	Spotkanie analityczno – konsultacyjne na temat realizacji LSR i działań LGD (przeprowadzone z wykorzystaniem danych przygotowanych przez biuro LGD) lub w formie wynikającej z odpowiednich wytycznych	1.Czas pomiaru: styczeń – luty roku następującego po roku ocenianym 2.Okres objęty pomiarem: cały rok kalendarzowy	1.Czy realizacja finansowa i rzeczowa LSR przebiegała zgodnie z planem i można ją uznać za zadowalającą? 2. W jakim stopniu jakość składanych projektów wybieranych we wszystkich obszarach tematycznych wpływa na osiąganie wskaźników w zaplanowanym czasie? 3.W jakim stopniu stosowane kryteria wyboru projektów spełniają swoją rolę? 4.W jakim stopniu wybierane projekty realizowane w ramach LSR przyczyniają się do odpowiadania na potrzeby społeczności lokalnej z obszaru LGD? 5.Czy przyjęty system wskaźników dostarcza wszystkie potrzebne informacje niezbędne do określenia skuteczności interwencyjnej strategii? 6.Czy procedury naboru, wyboru i realizacji projektów są przyjazne dla beneficjentów? 7.Jaka jest skuteczność działania biura LGD (działań animacyjnych, informacyjnych, promocyjnych, doradczych)? 8.Jakie zmiany należy

				wprowadzić w działaniach LGD, by skuteczniej realizowała cele LSR?
Ewaluacja LSR - zewnętrzna				
1.	Proces wdrażania LSR i jego efekty oraz zmiany w otoczeniu LSR	Wykonanie badania ewaluacyjnego przez zewnętrznego ewaluatora (pod warunkiem posiadania przez LGD środków na zlecenie wykonania takiego badania)	1.Czas pomiaru: jednokrotnie w latach 2027-2028 lub w terminie wynikającym z odpowiednich wytycznych 2.Okres objęty pomiarem: okres realizacji LSR	Zgodnie z właściwymi przepisami prawa i wytycznymi, o których mowa w ustawach dotyczących RLKS

Wykorzystanie wyników z ewaluacji LSR i analizy danych monitoringowych

Wyniki analizy danych monitoringowych zostaną wykorzystane do bieżącego korygowania i usprawniania funkcjonowania LGD umożliwiającego stałe podnoszenie jakości i efektywności działań oraz do szybkiego reagowania na zidentyfikowane trudności we wdrażaniu LSR. W szczególności zostaną wykorzystane do podejmowania decyzji w zakresie usprawnień w organizacji pracy biura i Rady, świadczeniu doradztwa, w realizacji Planu komunikacji i zadań z zakresu animacji lokalnej oraz w przygotowaniu propozycji zmian w kryteriach, procedurach i aktualizacji LSR.

Wyniki ewaluacji wewnętrznej zostaną wykorzystane do rocznej oceny efektywności pracy biura LGD, skuteczności przeprowadzanych naborów i pracy Rady oraz oceny efektywności działań informacyjnych, promocyjnych i animacyjnych. W szczególności zostaną wykorzystane do podejmowania decyzji w zakresie zmian w organizacji pracy biura i świadczeniu doradztwa, zmian w procedurach funkcjonowania Rady i współpracy organów Stowarzyszenia, zmian w składzie Rady oraz przygotowania propozycji zmian w realizacji Planu komunikacji i zadań z zakresu animacji lokalnej. Gromadzone wyniki ewaluacji wewnętrznej zostaną wykorzystane w ramach ewaluacji zewnętrznej.

Wyniki ewaluacji zewnętrznej zostaną wykorzystane do oceny efektywności i skuteczności wydatkowania środków publicznych w ramach LSR oraz oceny użyteczności i trwałości zmian zaistniałych w wyniku realizacji LSR, a także oceny społecznej akceptacji tych zmian. Wyniki z ewaluacji powinny również zostać wykorzystane w umacnianiu trwałości partnerstwa trójsektorowego i utrwalaniu jego marki w środowisku lokalnym i regionie oraz w planowaniu rozwoju w kolejnych latach.

Wykaz wykorzystanej literatury

1. Boguszewski R., Herudziński T., Ubóstwo energetyczne w Polsce, Pracownia Badań Społecznych SGGW
2. Długookresowa strategia rozwoju kraju „Polska 2030. Trzecia fala nowoczesności”
3. Krawiec A., Przybyłek J., Szczepański A., Sadurski A., Woźnicka M., 2019: Wnioski z obrad i dyskusji XIX Sympozjum Współczesne problemy hydrogeologii, Toruń, 9–12 września 2019 r. Biuletyn Państwowego Instytutu Geologicznego
4. Plan Rozwoju Lokalnego gminy Piaski
5. Raport o stanie zagospodarowania i rozwoju Województwa Wielkopolskiego z 2019 r.
6. Regionalny Plan Transportowy na lata 2020 – 2030
7. Strategia Rozwoju Gminy Pępowo
8. Strategia rozwoju gminy Gostyń
9. Strategia rozwoju gminy Jutrosin
10. Strategia rozwoju gminy Kościan
11. Strategia rozwoju gminy Krobia
12. Strategia rozwoju Miasta i Gminy Dolsk
13. Strategia rozwoju województwa wielkopolskiego do 2030 roku.
14. Strategia zrównoważonego rozwoju, Gmina Pakosław
15. Wpływ ochrony i potencjalnej eksploatacji złóż węgla brunatnego „Czempiń”, „Krzywiń”, „Gostyń”, „Oczkowice”, „Poniec-Krobia” na rozwój przestrzenny południowo-zachodniej Wielkopolski. Wielkopolskie Biuro Planowania Przestrzennego w Poznaniu, Poznań 2014.

Strony www:

1. www.wielkopolska.travel/ziemianski-szlak-rowerowy
2. <https://wbpp.poznan.pl/110/badanie-infrastruktury-drog-rowerowych-w-wielkopolsce-wyniki-ankiety.html>
3. Bank Danych Lokalnych Głównego Urzędu Statystycznego

**Załącznik nr 1 do Lokalnej Strategii Rozwoju na lata 2023 – 2027
(LSR) Stowarzyszenia „Lokalna Grupa Działania Gościnna
Wielkopolska” w Pępowie**

Cele i przedsięwzięcia

Budżet (w EUR)	Przedsięwzięcia w ramach C1: TWORZENIE WARUNKÓW DO ROZWOJU TURYSTYKI I REKREACJI NA WSI	Grupy docelowe	Sposób realizacji
703 000,00	C.1.1.: BUDOWA MIEJSC OBSŁUGI UŻYTKOWNIKÓW TRAS I ŚCIEŻEK TURYSTYCZNO - REKREACYJNYCH	- Sektor finansów publicznych /Mieszkańcy objęci LSR, turyści	Konkurs - Sektor finansów publicznych;
90 000,00	C.1.2. OPRACOWANIE SPÓJNEJ KONCEPCJI ROZWOJU TURYSTYKI W KORYTARZU „EUROVELO” R9	Mieszkańcy objęci LSR, turyści	Operacja własna
540 000,00	C. 1.3.WZMOCNIENIE ZNACZENIA TURYSTYKI KULTUROWEJ	- Organizacje pozarządowe/partnerstwa /Mieszkańcy objęci LSR, turyści	Konkurs - Organizacje pozarządowe/partnerstwa;
350 000,00	C.1.4. ROZWÓJ POZAROLNICZYCH FUNKCJI GOSPODARSTW ROLNYCH	- Rolnicy /Mieszkańcy objęci LSR, turyści	Konkurs - Rolnicy
800 000,00	C.1.5. ZWIĘKSZENIE ATRAKCYJNOŚCI TURYSTYCZNEJ OBSZARU GOŚCINNEJ WIELKOPOLSKI	-Organizacje pozarządowe/partnerstwa - Sektor finansów publicznych Mieszkańcy objęci LSR, turyści	2 Konkursy -Organizacje pozarządowe/partnerstwa; 200 000, 00€ - Sektor finansów publicznych 600 000, 00€

	Przedsięwzięcia w ramach C2: ADAPTACJA DO ZMIAN KLIMATU I PRZECIWDZIAŁNIE ICH SKUTKOM		
65 000, 00	C.2.1. ZWIĘKSZENIE DOSTĘPU MIESZKAŃCÓW DO INFORMACJI O STANIE LOKALNYCH WÓD: PITNYCH I OPADOWYCH - PROGRAM MONITOROWANIA WODY Z ELEMENTAMI KONCEPCJI INTELIWENTNYCH WSI	Mieszkańcy objęci LSR	operacja własna
55 000, 00	C.2.2. OPRACOWANIE KONCEPCJI REWITALIZACJI I WZBOGACANIA ZASOBÓW PRZYRODNICZYCH I KULTUROWYCH OBSZARU WIEJSKIEGO SPOSOBEM NA ADAPTACJĘ DO ZMIAN KLIMATU I PRZECIWDZIAŁANIE ICH SKUTKOM	- Organizacje pozarządowe/partnerstwa; Mieszkańcy objęci LSR, turyści	Konkurs - Organizacje pozarządowe/partnerstwa;
500 000,00	C.2.3. WPROWADZANIE ROZWIĄZAŃ BŁĘKITNO - ZIELONEJ INFRASTRUKTURY	Mieszkańcy objęci LSR, turyści	Konkurs Sektor finansów publicznych;
350 000,00	ROZWÓJ DZIAŁALNOŚCI GOSPODARCZEJ - USŁUGI W ZAKRESIE INSTALOWANIA URZĄDZEŃ WYKORZYSTUJĄCYCH	- Przedsiębiorcy/ Mieszkańcy objęci LSR, turyści	Konkurs - Przedsiębiorcy

	ENERGIĘ Z ODNAWIALNYCH ŹRÓDEŁ		
	Przedsięwzięcia w ramach C3: AKTYWIZACJA, INTEGRACJA I WSPIERANIE MIESZKAŃCÓW NA OBSZARZE GOŚCINNEJ WIELKOPOLSKI		
107 592,00	C.3.1 PRZECIWDZIAŁANIE WYKLUCZENIU ENERGETYCZNEMU	- Organizacje pozarządowe/ partnerstwa Mieszkańcy objęci LSR, w szczególności osoby zagrożone wykluczeniem energetycznym	Konkurs - Organizacje pozarządowe/ partnerstwa
547 921,00	C.3.2. MOBILNA SZKOŁA ADAPTACJI DO ZMIAN CYWILIZACYJNYCH ŻYCIA NA WSI	- Organizacje pozarządowe/ partnerstwa Mieszkańcy objęci LSR, w szczególności seniorzy i osoby do 25.roku życia	Konkurs - Organizacje pozarządowe/ partnerstwa
398 487,00	C.3.3. NAUKA KREATYWNEGO PROJEKTOWANIA	-Organizacje pozarządowe/partnerstwa; - Sektor finansów publicznych Mieszkańcy objęci LSR, w szczególności dzieci i osoby do 25.roku życia	Konkurs -Organizacje pozarządowe/partnerstwa; - Sektor finansów publicznych

**Załącznik nr 2 do Lokalnej Strategii Rozwoju na lata 2023 – 2027
(LSR) Stowarzyszenia „Lokalna Grupa Działania Gościenna
Wielkopolska” w Pępowie**

Plan działania

CEL	Lata	Do 31.12.2024		Do 31.12.2025		Do 31.12.2026		Do 31.12.2027		Do 31.12.2028		Do 31.12.2029		Program
	Nazwa wskaźnika	Wartość z jednostką miary	% realizacji wskaźnika narastająco	Wartość z jednostką miary	% realizacji wskaźnika narastająco	Wartość z jednostką miary	% realizacji wskaźnika narastająco	Wartość z jednostką miary	% realizacji wskaźnika narastająco	Wartość z jednostką miary	% realizacji wskaźnika narastająco	Wartość z jednostką miary	% realizacji wskaźnika narastająco	
C1	TWORZENIE WARUNKÓW DO ROZWOJU TURYSTYKI I REKREACJI NA WSI													
Przedsięwzięcie C.1.1	WLWK-RCO077 Liczba obiektów kulturalnych i turystycznych objętych wsparciem	0 szt.	0	0 szt.	0	11 szt.	100	0 szt.	100	0 szt.	100	0 szt.	100	EFRR
Przedsięwzięcie C.1.2	Liczba opracowanych koncepcji	0 szt.	0	1 szt.	100	0 szt.	100	0 szt.	100	0 szt.	100	0 szt.	100	EFRRROW

Przedsięwzięcie C.1.3	Liczba podmiotów	0 szt.	0	0 szt.	0	0 szt.	0	0 szt.	0	5 szt.	100	0 szt.	100	EFRROW
	Liczba programów certyfikacji	0 szt.	0	0 szt.	0	1 szt.	100	0 szt.	100	0 szt.	100	0 szt.	100	
	Liczba inicjatyw	0 szt.	0	0 szt.	0	3 szt.	100	0 szt.	100	0 szt.	100	0 szt.	100	
Przedsięwzięcie C.1.4	Liczba gospodarstw rolnych	0 szt.	0	0 szt.	0	0 szt.	0	10 szt.	100	0 szt.	100	0 szt.	100	EFRROW
Przedsięwzięcie C.1.5	Liczba zaadaptowanych/ wybudowanych /rozbudowanych obiektów/ lub liczba zwiększenia dostępu	0 szt.	0	0 szt.	0	0 szt.	0	0 szt.	0	11 szt.	79	3 szt.	100	EFRROW
Wskaźnik rezultatu W1.1.	WLWK-RCR077 Liczba osób odwiedzających obiekty kulturalne i turystyczne objęte wsparciem	0	/	0	/	11 000	/	0	/	0	/	0	/	EFRR

Wskaźnik rezultatu W.1.2	R.1PR Poprawa realizacji celów dzięki wiedzy i innowacjom: liczba osób korzystających z doradztwa, szkoleń, wymiany wiedzy lub biorących udział w grupach operacyjnych europejskiego partnerstwa innowacyjnego (EPI) wspieranych w ramach WPR, by zwiększyć zrównoważoną efektywność gospodarczą, społeczną, środowiskową, klimatyczną i w zakresie gospodarowania zasobami [LICZBA OSÓB]	0	/	110	/	0	/	0	/	0	/	0	/	EFRROW
--------------------------	--	---	---	-----	---	---	---	---	---	---	---	---	---	--------

Wskaźnik rezultatu W.1.3.0	R.37 Wzrost gospodarczy i zatrudnienie na obszarach wiejskich: nowe miejsca pracy objęte wsparciem w ramach projektów WPR	0	/	0	/	0	/	0	/	5	/	0	/	EFRROW
-------------------------------	---	---	---	---	---	---	---	---	---	---	---	---	---	--------

Wskaźnik rezultatu W.1.3.1	R.1PR Poprawa realizacji celów dzięki wiedzy i innowacjom: liczba osób korzystających z doradztwa, szkoleń, wymiany wiedzy lub biorących udział w grupach operacyjnych europejskiego partnerstwa innowacyjnego (EPI) wspieranych w ramach WPR, by zwiększyć zrównoważoną efektywność gospodarczą, społeczną, środowiskową, klimatyczną i w zakresie gospodarowania zasobami [LICZBA OSÓB]	0	/	0	/	100	/	0	/	0	/	0	/	EFRROW
----------------------------	---	---	---	---	---	-----	---	---	---	---	---	---	---	--------

Wskaźnik rezultatu W.1.3.2	R.41PR Łączenie obszarów wiejskich w Europie: odsetek ludności wiejskiej korzystającej z lepszego dostępu do usług i infrastruktury dzięki wsparciu z WPR.	0	/	0	/	11 000	/	0	/	0	/	0	/	EFROW
Wskaźnik rezultatu W.1.4	R.39 Rozwój gospodarki wiejskiej: liczba przedsiębiorstw rolnych, w tym przedsiębiorstw zajmujących się biogospodarką, rozwiniętych dzięki wsparciu w ramach WPR	0	/	0	/	0	/	10	/	0	/	0	/	EFROW
Wskaźnik rezultatu W.1.5	R.41PR Łączenie obszarów wiejskich w Europie: odsetek ludności wiejskiej korzystającej z lepszego dostępu do usług i infrastruktury dzięki wsparciu z WPR	0	/	0	/	0	/		/	11 000	/	0	/	EFROW

C2		ADAPTACJA DO ZMIAN KLIMATU I PRZECIWDZIAŁNIE ICH SKUTKOM												
Przedsięwzięcie C.2.1.	Liczba programów monitorowania wody	0 Szt.	0	0 Szt.	0	1 szt.	100	0 Szt.	100	0 Szt.	100	0 Szt.	100	PS WPR
Przedsięwzięcie C.2.2.	Liczba opracowanych koncepcji	0 Szt.	0	0 Szt.	0	1 szt.	100		100		100		100	
Przedsięwzięcie C.2.3	Liczba operacji w zakresie wprowadzania rozwiązań błękitno - zielonej infrastruktury	0 Szt.	0	0 Szt.	0	0 Szt.	0	0 Szt.	0	11 szt.	100	0 Szt.	100	
Przedsięwzięcie C.2.4	Liczba wspartych przedsiębiorstw	0 szt.	0	0 szt.	0	0 szt.	0	0 szt.	0	5 szt.	100	0 szt.	100	

Wskaźnik rezultatu W 2.1.	R.1PR Poprawa realizacji celów dzięki wiedzy i innowacjom: liczba osób korzystających z doradztwa, szkoleń, wymiany wiedzy lub biorących udział w grupach operacyjnych europejskiego partnerstwa innowacyjnego (EPI) wspieranych w ramach WPR, by zwiększyć zrównoważoną efektywność gospodarczą, społeczną, środowiskową, klimatyczną i w zakresie gospodarowania zasobami [LICZBA OSÓB]	0	/	0	/	11 000	/	0	/	0	/	0	/	PS WPR
---------------------------	---	---	---	---	---	--------	---	---	---	---	---	---	---	--------

Wskaźnik rezultatu W.2.2	R.1PR Poprawa realizacji celów dzięki wiedzy i innowacjom: liczba osób korzystających z doradztwa, szkoleń, wymiany wiedzy lub biorących udział w grupach operacyjnych europejskiego partnerstwa innowacyjnego (EPI) wspieranych w ramach WPR, by zwiększyć zrównoważoną efektywność gospodarczą, społeczną, środowiskową, klimatyczną i w zakresie gospodarowania zasobami [LICZBA OSÓB]	0	/	0	/	110	/	0	/	0	/	0	/	FEW+
--------------------------	---	---	---	---	---	-----	---	---	---	---	---	---	---	------

Wskaźnik rezultatu W.2.3	R.27 Realizacja celów środowiskowych lub klimatycznych poprzez inwestycje na obszarach wiejskich: liczba operacji przyczyniających się do realizacji na obszarach wiejskich celów w zakresie zrównoważenia środowiskowego oraz osiągnięcia celów w dziedzinie łagodzenia zmiany klimatu i przystosowania do niej	0	/	0	/	0	/	0	/	11	/	0	/	
Wskaźnik rezultatu W.2.4	R.37 Wzrost gospodarczy i zatrudnienie na obszarach wiejskich: nowe miejsca pracy objęte wsparciem w ramach projektów WPR.	0	/	0	/	0	/	0	/	5	/	0	/	
C3	AKTYWIZACJA, INTEGRACJA I WSPIERANIE MIESZKAŃCÓW NA OBSZARZE GOŚCINNEJ WIELKOPOLSKI													

Przedsięwzięcie C.3.1.	WLWK-PLOCO03 Ludność objęta projektami w ramach strategii zintegrowanego rozwoju terytorialnego	0 szt.	0	0 szt.	0	1 Szt.	100	0 szt.	100	0 szt.	100	0 szt.	100	EFS+
Przedsięwzięcie C.3.2.	WLWK-PLGCO03 Liczba osób dorosłych objętych wsparciem w zakresie umiejętności lub kompetencji podstawowych, realizowanym poza Bazą Usług Rozwojowych	0 osób	0	0 osób	0	330 osób	50	0 osób	50	330 osób	100	0 osób	100	
Przedsięwzięcie C.3.3.	WLWK-PLFCO01 Liczba dzieci objętych dodatkowymi zajęciami w edukacji przedszkolnej	0 dzieci	0	0 dzieci	0	550 dzieci	100	0 dzieci	100	0 dzieci	100	0 dzieci	100	

Wskaźnik rezultatu W3.1.	PROG_FEW4I-R1 Liczba gmin, które zostały objęte inicjatywą w zakresie aktywizacji społeczności na rzecz rozwoju lokalnego	0	/	0	/	11	/	0	/	0	/	0	/	EFS+
Wskaźnik rezultatu W.3.2	WLWK-PLDGCR04 Liczba osób, które uzyskały zielone kwalifikacje po opuszczeniu programu	0	/	0	/	330	/	0	/	330	/	0	/	
Wskaźnik rezultatu W.3.3.	WLWK-PLFCR01 Liczba uczniów, którzy nabyli kwalifikacje po opuszczeniu programu	0	/	0	/	550	/	0	/	0	/	0	/	

**Załącznik nr 3 do Lokalnej Strategii
Rozwoju na lata 2023 – 2027 (LSR)
Stowarzyszenia „Lokalna Grupa Działania
Gościnną Wielkopolska” w Pępowie**

Budżet LSR

PLANOWANA WYSOKOŚĆ ŚRODKÓW NA WDRAŻANIE LSR I ZARZĄDZANIE LSR				
Zakres wsparcia	Program/Fundusz			Środki ogółem (EUR)
	PS WPR	EFRR*	EFS+*	
Wdrażanie LSR (art. 34 ust. 1 lit. b rozporządzenia nr 2021/1060)	2 750 000	703 000	1 054 000	4 507 000
Zarządzanie LSR (art. 34 ust. 1 lit. c rozporządzenia nr 2021/1060)	612 500	156 558	234 726	1 003 784
Razem	3 362 500	859 558	1 288 726	5 510 784
<p>* Wysokość środków danego funduszu na RLKS dostępnych dla LGD w danym województwie będzie wyższa o wartość wkładu krajowego, którego procentowy udział w tej kwocie jest określony dla danego FEW.</p> <p>**W wierszu odpowiadającym danemu EFSI, z którego LSR nie będzie finansowana, należy wstawić wartość „0”.</p>				

**Załącznik nr 4 do Lokalnej Strategii Rozwoju na lata 2023 – 2027
(LSR) Stowarzyszenia „Lokalna Grupa Działania Gościenna
Wielkopolska” w Pępowie**

Plan wykorzystania budżetu LSR

fundusz	środki zakontraktowane (w Euro) do:													
	31.12.2024		31.12.2025		30.06.2026		31.12.2026		31.12.2027		31.12.2028		31.12.2029	
	kwota ogółem (UE+krajowe)	% wykorzystania budżetu LSR	kwota ogółem (UE+krajowe)	% wykorzystania budżetu LSR	kwota ogółem (UE+krajowe)	% wykorzystania budżetu LSR	kwota ogółem (UE+krajowe)	% wykorzystania budżetu LSR	kwota ogółem (UE+krajowe)	% wykorzystania budżetu LSR	kwota ogółem (UE+krajowe)	% wykorzystania budżetu LSR	kwota ogółem (UE+krajowe)	% wykorzystania budżetu LSR
EFRR	90 000	3	595 000	25	915 000	58	0	58	950 000	93	200 000	100	0	100
EFS+	0	0	398 487	38	405 513	76	0	76	0	76	250 000	100	0	100
EFRR	0	0	703 000	100	0	100	0	100	0	100	0	100	0	100
RAZEM	90 000	2	1 696 487	40	1 320 513	70	0	70	950 000	91	450 000	100	0	100