

POTKAN

POTKANÍ HISTORIE

Potkani žijí na naší planetě už asi 500 tisíc let. Většinu času strávili v Asii, konkrétně na území Číny a Mongolska. Postupně se šířili až do Evropy a když začaly v 18. století z těchto zemí vyplouvat lodě za objevy i obchodem, potkani využili příležitosti a jako černí pasažéři se na palubách lodí postupně dostali do Ameriky i Austrálie. Vzhledem k tomu, že to jsou chytrá a vynalézavá zvířátka, která se dokážou skvěle přizpůsobit, jejich počty rostly a rostly. Díky jejich schopnosti se přizpůsobit začali pomalu nahrazovat krysy, které se v Evropě objevily mnohem dříve (ve 2. stol. př. n. l.) a se kterými si lidé potkany často pletou.

Obrovské množství hlodavců dalo vzniknout krysařům, což byli lidé, kteří se živili chytáním krys a potkanů. Krysaři při své práci zjistili, že někteří potkani jsou hezcí než jiní – a tak je začali prodávat jako mazlíčky. Zájem o ně měly především bohaté dámy. Právě díky nim získala tato zvířátka lepší pověst. První výstavy se potkani coby domácí mazlíčci dočkali v Anglii v roce 1901. Skutečný zájem o ně ale přišel až o 70 let později.

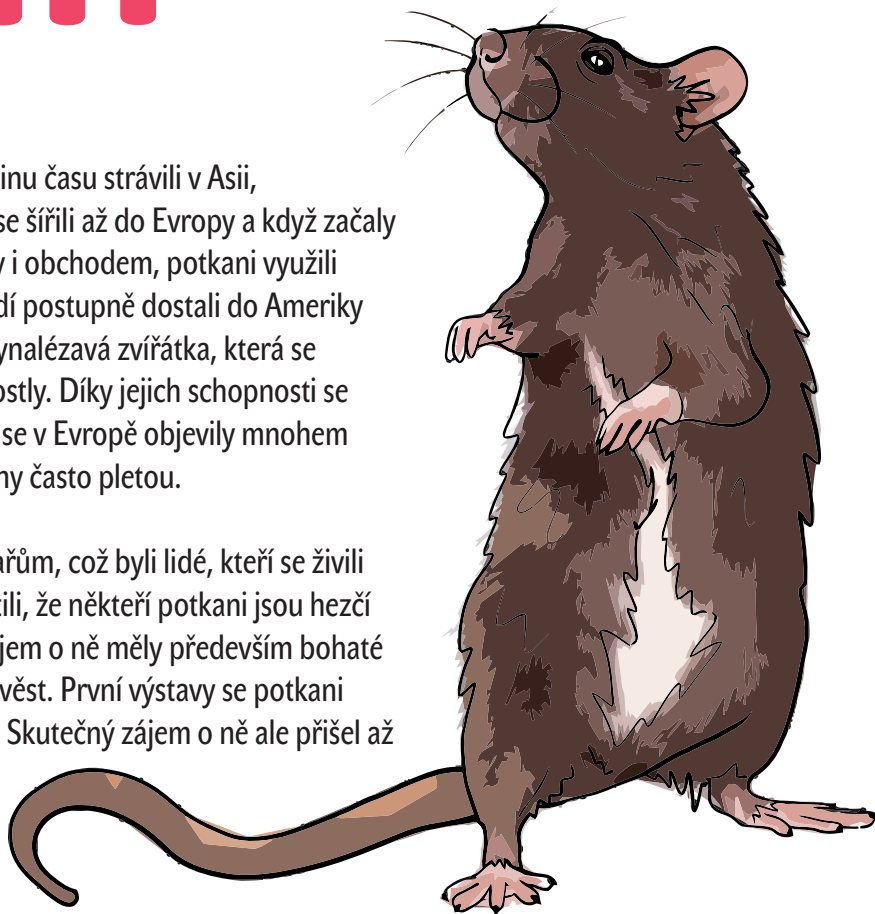
JACÍ JSOU POTKANI?

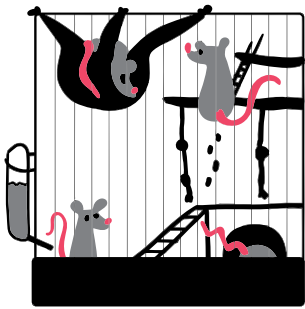
Velmi citliví. Když by si měli vybrat mezi pamlskem a pomocí jinému potkanu v nesnázích, u většiny z nich je volba jasná – raději pomohou, než si zamlsají. Potkani nejsou samotáři, rádi se zdržují ve společnosti svého druhu, jsou velmi vynalézaví, a dokonce se dokážou poučit z vlastních chyb. Jsou také velmi čistotní, myjí se i několikrát denně. Samičky potkanů jsou více aktivní a zvědavé a jsou narozdíl od samců drobnější. Pokud si budeš pořizovat potkany, mysli na to, že je potřeba mít samce a samičky zvlášť, proto je dobré pro začátek vybrat třeba dvě samičky nebo dva samečky.

Potkan je všežravec, což mu spolu s možností rychlého rozmnožování umožnilo v minulosti bez problémů přežít. Pokud se ale bavíme o potkanovi jako domácím mazlíčkovi, určitě není vhodné krmit ho vším, co doma najdeš. Je důležité potkana nepřekrmovat, dopřát mu pestrou potravu a rozhodně mu nedávat lidská jídla jako knedlík s omáčkou nebo chleba s máslem. Také neplatí, že to, co potkanovi chutná nejvíce, je pro něj lepší. Pokud si nevíš rady, popros o radu chovatele nebo veterináře, který potkanům rozumí.

MŮŽU SI POŘÍDIT POTKANA?

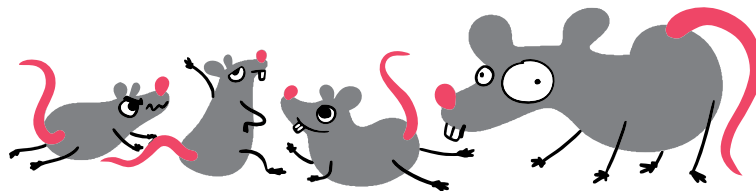
Nejdřív je potřeba se zaměřit na to, kde by potkani žili. Potřebují totiž k životu svůj druh, proto nikdy neuvažuj pouze o pořízení jednoho. Vždy musí být alespoň dva, nejlépe se jim pak daří ve skupině. Také pamatuj, že malá holá klec nestačí. Potřebují vybavení, jako misky na krmení, napáječky na vodu, záchod, různé tunely nebo košíky. Taková potkaní klec snů by tedy měla být dostatečně velká (pro dva potkany alespoň 50 cm vysoká a 60 cm dlouhá), měla by mít několik pater (z pevného materiálu, ne drátěná) a měla by být vybavená místy, kde si potkani mohou hrát, kam se mohou schovat nebo odkud mohou pozorovat dění kolem sebe. Potkani také rádi šplhají, a to jak po kleci, tak po hračkách.





Klec i její okolí je potřeba pravidelně uklízet – to ti zabere čas. Stejně jako péče o potkany samotné. Sice se sami několikrát denně myjí, ale nejsou čistotní v případě vylučování. Bobek nebo loužičku ti tak s klidným svědomím mohou nechat i na ruce nebo třeba na posteli. V žádném případě je ale za to netrestej, je to jejich přirozené chování. Je také potřeba si uvědomit, že každý potkan může být jiný. Jeden bude mazlivý, druhý se od tebe bude raději držet dál, další je lenoch – zkrátka jako u lidí.

ODKUD SE POTKANI BEROU?



Stejně jako u jiných domácích mazlíčků mohou potkani pocházet z chovatelské stanice, kde se potkanům věnují s péčí a dohlíží na to, aby byli spokojeni. Co si pod tím máš představit? Třeba to, že i když se potkani mohou rozmnožovat od šesti týdnů, chovatel je nejdříve nechá dospět a teprve potom může mít samice mláďata (tedy nejdříve od šesti měsíců).

Správný chovatel také neodděluje malé potkánky od matky dřív než ve čtyřech, ideálně pěti týdnech. Pokud jde o dobrou chovatelskou stanici, bude se chovatel také zajímat, v jakých podmínkách u tebe budou potkani žít a jaké s nimi máš zkušenosti. Proto je nejlepší si před pořízením každého zvířete zjistit co nejvíc informací o jeho potřebách a péči o něj.



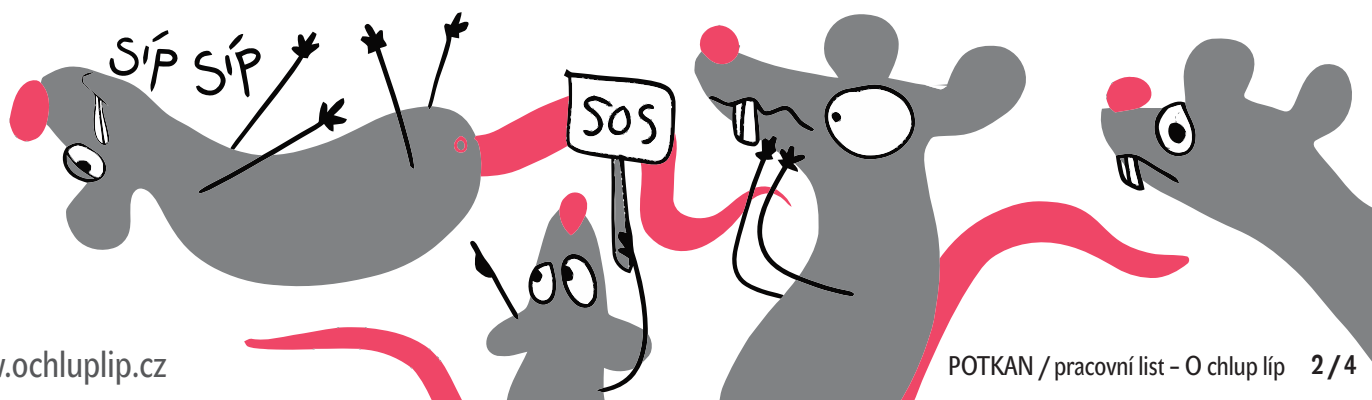
I u potkanů ale můžeš narazit na množitele. To jsou lidé, kteří zvířata množí jen kvůli penězům.

Nezajímá je, že prodávají nemocná mláďata, a nestarají se o jejich rodiče, kteří žijí ve špatných podmínkách. Často je najdeš na internetu, kde přes inzeráty nabízí psy, kočky, ale i potkany. Potkany můžeš koupit i v prodejnách se zvířecími potřebami, ale ani to není dobrý nápad, protože taková potkani jsou často nemocní a z nevhodného prostředí si pak mohou odnést třeba bojácnou či agresivní povahu.

CO BYCH MĚL/A VĚDĚT?

Možná by tě to nenapadlo, ale i potkan jako mazlíček potřebují veterináře. Může se stát, že se poraní nebo onemocní, a pak je třeba rychle jednat – odvézt ho k veterináři, který ho ošetří. Problém je, že ne každý veterinář to umí. Je proto dobré, aby ti rodiče pomohli zjistit, ke komu můžeš s mazlíčkem bez obav zajít. Nezapomeň, že jak veterinární vyšetření, tak vybavení i krmivo stojí peníze. I když je to malinké zvířátko, péče o něj není zadarmo.

A pak je tu ještě jedna věc, kterou bys měl/a vědět. Potkani se dožívají průměrně dvou až tří let. Smrt zvířecího kamaráda může hodně bolet, může se také stát, že jí nedokážeš plně porozumět. Může se zdát nespravedlivá, může přijít dřív, než bychom ji čekali. Je ale důležité si uvědomit, že smrt je součástí života, a to jak u lidí, tak u zvířat. Ale i když se potkan nedožije takového věku, jako třeba pes nebo kočka, neznamená to, že nemůže být skvělý kamarád. Jak už víš, potkani jsou velmi citliví. Poznaj, když ti je smutno, když potřebuješ společnost a když se k nim budeš chovat hezky, budou se stejně oni chovat k tobě.



LABORATORNÍ ZVÍŘATA

možná víš, že existují i bílí potkani s červenýma očima. Ti se často využívají na pokusy v laboratořích, stejně jako bílé myši, králíci, ale také psi nebo opice. Lidé na nich provádí různé testy, například účinnost léků, toxicitu úklidových prostředků a hnojiv nebo škodlivost látek obsažených v kosmetice. Zvířata při tom často velmi trpí. Proto ochránci zvířat usilují o zrušení pokusů na zvířatech. U většiny testovaných věcí totiž existuje možnost využití moderních technologií místo živých zvířat.



KINDRVAJÍČKO

tak se mezi lidmi, kteří potkany chovají, říká samičce potkana, která je březí. Často se jedná o potkanice z obchodů se zvířaty nebo z množíren. Nový majitel si potkaní samičku kupuje, aniž by věděl, že se jí brzy narodí mláďata. Zkratka takové „překvapení uvnitř“. Je ale potřeba říct, že ne vždy je to překvapení příjemné, majitel se totiž musí o potkánky postarat, i když s tím nepočítal.

SPOJOVAČKA:

Spoj po sobě jdoucí čísla u obou obrázků a řekni, co na nich vidíš.



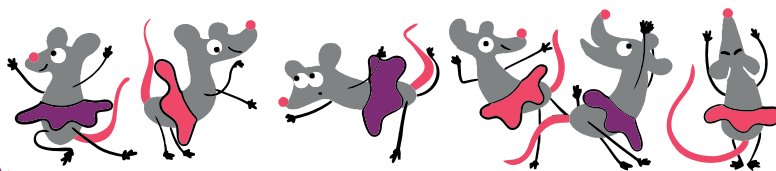
Samečci si spolu hrají a perou se spolu, což doprovází pískání, občas i vrzání zuby nebo otevřenou tlamičkou, ze které občas můžeš zaslechnout tiché syčení. Někdy se spolu perou tak, že stojí proti sobě na zadních a vypadá to, že boxují.



KVÍZ

RŮZNÝM DRUHŮM POTKANŮ SE ŘÍKÁ:

- a) Tapety
- b) Variety
- c) Duhové víly

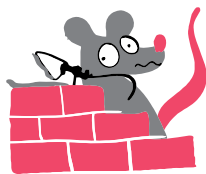


ODPOVĚĎ:

Jiná barva srsti, jiný tvar uší – tím se odlišují jednotlivé variety potkanů. Mohou mít třeba kudrnatou srst nebo naopak delší a rovnou, mohou být malíci (tzv. minipotkani) nebo úplně „obyčejní“. Před tím, než si potkana pořídíš, se můžeš na různé variety podívat a podle toho si vybrat chovatelskou stanicí.

POTKAN MŮŽE BÝT DOBRÝ:

- a) Terapeut
- b) Cyklista
- c) Zedník



ODPOVĚĎ:

Stejně jako psi nebo kočky, i potkani se využívají při terapiích, které pomáhají například starým nebo nemocným lidem. Jejich výhodou je, že jsou malí, roztomilí a dokážou si člověka snadno získat. Terapeutem ale nemůže být každý potkan. Někteří společnost lidí nevyhledávají, neradi se mazlí nebo se mohou bát. Proto by se měli terapiím s potkany i ostatními zvířaty věnovat pouze lidé, kteří tomu rozumí.

POTKAN, KTERÝ ŽIJE VENKU, SI LIDÉ ČASTO PLETOU S:

- a) Fretkou
- b) Krysu
- c) Čivavou

ODPOVĚĎ:

Lidé často říkají, že viděli krysu, přitom ale jde o potkana. Proč? Protože krysa s potkanem jsou si podobní. Několik rozdílů ale mezi nimi přece jenom je. Krysa je oproti potkanovi drobnější, má špičatější čenich, větší uši a v poměru k tělu delší ocas, kterým si pomáhá při šplhání. Žije hlavně na suchých a teplých místech a na našem území už ji takřka nenajdeme. Vytlačili je totiž přizpůsobivější potkani.



KDYŽ SE POTKAN SNAŽÍ ZAOSTRIT, ŘÍKÁ SE, ŽE DĚLÁ:

- a) Skenování
- b) Promítání
- c) Stepování



ODPOVĚĎ:

Zatímco čich mají potkani skvělý, se zrakem je to horší. Někdy si proto mohou pomáhat pohybem hlavičky ze strany na stranu, kterému se říká skenování. Nejhorší zrak mají potkani s červenými očima.

CO JSEM SE NAUČIL/A:

