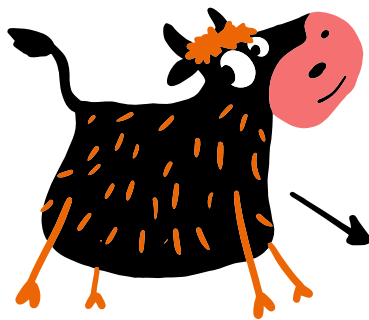


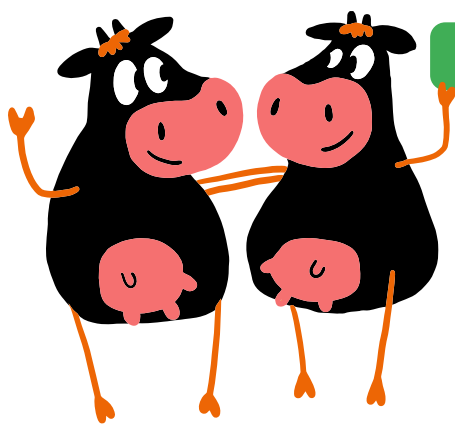
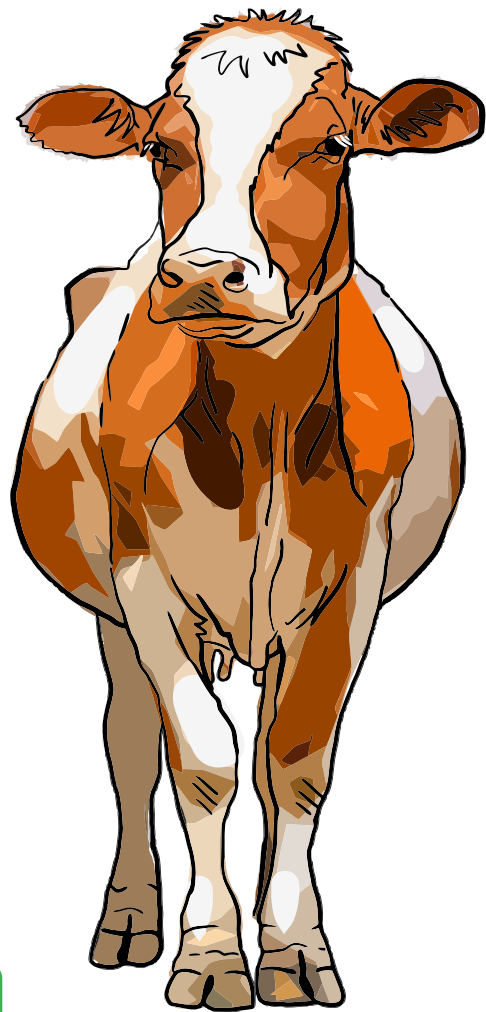
KRÁVA



KDE SE VZALA KRÁVA?

Na začátku byl pratur. Měřil až dva metry na výšku a vážil okolo tisíce kilogramů. Před devíti tisíci lety začali lidé s jeho domestikací – tedy s procesem, během kterého se z divokého zvířete stane zvíře přivyklé a často i závislé na člověku. Tenhle pratur byl něco jako praprapraprapradědeček krávy tak, jakou ji známe dnes. V učebnicích ji najdeš pod jménem tur domácí nebo skot domácí.

Samec od krávy se nazývá býk a je často spojován s velkou silou a prudkou povahou. Dříve ho lidé uctívali a mnohdy také obětovali bohům. Oproti tomu vůl, tedy vykastrovaný býk, je zpravidla mírnější povahy, a proto ho častěji využívali na práci – například k orání půdy, na přepravu těžkých nákladů a podobně. Krom toho byly krávy chovány na maso, později i na mléko. Stejně jako u prasat, i u krav tomu ale bylo jinak než dnes. Krávy dojily méně, žily déle a pro běžné lidi nebylo maso ani mléko samozřejmostí.

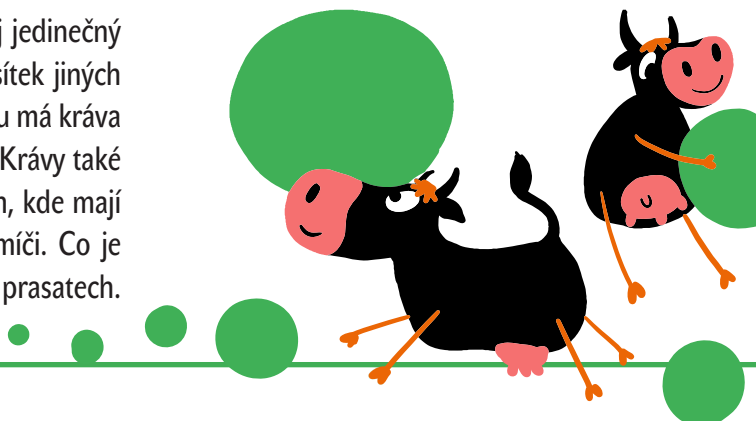


JAKÉ JSOU KRÁVY?

Když někdo někomu řekne „ty krávo“, většinou ho chce urazit. Ve skutečnosti ale adresáta téhle věty chválí – i když to třeba sám neví. Krávy totiž vůbec nejsou hloupé a jsou také velmi citlivé. Rády žijí ve stádu, které vede nejzkušenější kráva a v němž si všechny vybírají svoje nejlepší kamarádky. Jejich společnost pak často vyhledávají, a když jsou od nich odloučené, cítí velký smutek. Pro takové kravské stádo je také důležitá hierarchie, tedy jakýsi společenský žebříček. Všechny krávy v něm mají své místo, proto není důvod, aby na sebe navzájem útočily.

Touhu žít ve stádu a být v kontaktu s ostatními svého druhu, kterou dnešní krávy mají, měly i jejich předchůdkyně kdysi dávno, když ještě žily volně v přírodě. Platí to nejen o hierarchii a přátelství, ale i o mateřské lásce. Pokud matky mohou, starají se o svá mláďata více než rok. Malá telátka tráví čas ve „školkách“, kde na ně opodál dohlíží jedna z matek. Hrají si spolu, odpočívají a několikrát za den se jdou k maminkám napít mléka. Jak rostou, postupně se začnou pást až nakonec mateřské mléko nepotřebují.

Zajímavé také je, že každá kráva má svou osobnost a svůj jedinečný hlas. Dokáže si zapamatovat podobu a pach několika desítek jiných krav a mluví mezi sebou jak bučením, tak řečí těla. To, jakou má kráva náladu, může prozradit její postoj, postavení uší nebo očí. Krávy také dokážou být velmi hravé – například na azylových farmách, kde mají volnost a dostatek péče, si často a rády hrají s velkými míči. Co je azylová farma a jak vypadá, se dočteš v pracovních listech o prasatech.



JAK SE DNES KRÁVY CHOVÁJÍ?

Dříve lidé chovali jednu nebo dvě krávy, které jim pomáhaly při práci na poli nebo při přepravě různých nákladů. Také díky nim získávali mléko a maso. Dnes se chov krav dělí na dvě skupiny – na mléčná plemena a na masná plemena. Krávy chované na maso tráví většinu času na pastvinách a telata u matek zůstávají, dokud jim nejsou alespoň tři měsíce.



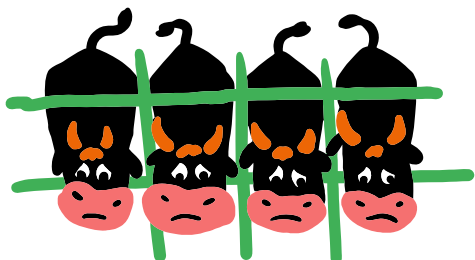
A JAK JE TO S KRÁVAMI CHOVANÝMI NA MLÉKO?



Možná jsi z pohádek a reklam v televizi nabył/a dojmu, že kráva dojí mléko jen tak a během celého života. To ale není pravda. Když není tele, není ani mléko. Proto krávy, které jsou chované na mléko, lidé několikrát za život uměle oplodní (což znamená, že k tomu, aby měla kráva tele, není potřeba přítomnost býka). Poté, co se kravám narodí telata, jim je lidé vezmou. Z krávy se tak stává dojnice. Když je kráva už vyčerpaná a dojí málo mléka, lidé ji odvezou na jatka.



VELKOCHOV

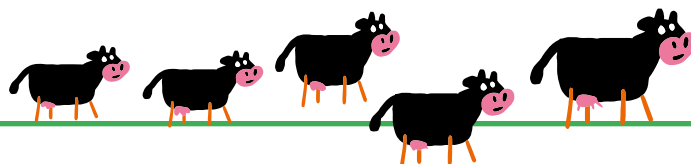


I v případě krav existuje velkochov a ekologický chov. Velkochov je místo, kde najdeš desítky i stovky krav na jednom místě. Nikdy nechodí na pastvinu, pořád dokola jen dojí nebo rodí. Telata, která matkám lidé po porodu odeberou, většinou dostávají krmění jen dvakrát denně. Přitom v přírodě tele chodí sát matce z vemene až šestkrát denně. Je také mezi ostatními, se kterými si hraje a dovádí jako kterékoliv jiné mládě. Ve velkochovu ale nemůže. Hned od porodu je totiž samo a nemá možnost se dotknout jiného telete nebo své matky. Někdy lidé zkrátka zapomínají, že každé zvíře má svoje potřeby a pokud mu je budeme odepírat, bude se trápit a bude nešťastné.

EKOLOGICKÝ CHOV



Ekologický chov by měl být protikladem k velkochovu. Nejčastěji jde o rodinné farmy, kde je mnohem méně zvířat a lidé by se tam o ně měli více a lépe starat. Stejně jako v případě krav chovaných na maso, které můžeme vidět na pastvinách, vypadá ekologický chov na první pohled hezky. Vždy ale záleží na lidech, kteří o zvířata pečují. Ne každý člověk totiž chápe, že i zvíře může cítit bolest a strach jako ty nebo já. Proto je vždy důležité se při nákupu masa nebo mléčných výrobků ptát, v jakých podmínkách zvířata žijí.



CO BYCH MĚL/A VĚDĚT?

Přijde ti, že všechny krávy bučí stejně? Pak bys měl/a vědět, že takové „bůůů“ může mít spoustu významů. **Bučením krávy vyjadřují strach, nadšení nebo úzkost.** Například bučení krávy na pastvě ve společnosti kamarádek je jiné než bučení krávy, které bylo odebráno tele. Důvod je jednoduchý – na pastvě s „kámoškami“ může být šťastná a spokojená, kdežto po odebrání telete cítí smutek a bučením ho volá zpět. Proč tomu tak je? Vědci prokázali, že odebírání telete od matky je pro oba velmi stresující a smutné. Hned po narození totiž matka tele něžně očistí jazykem a už během této chvíle vzniká mateřské pouto. A taková mateřská láska může být tím nejsilnějším citem na světě.

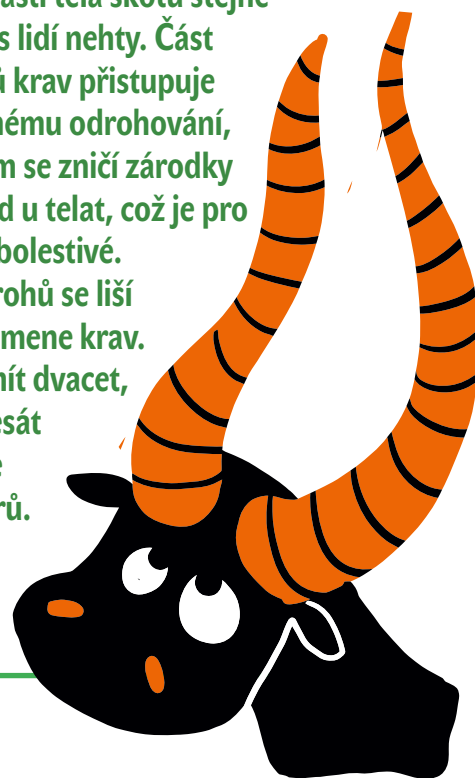
ŠLECHTĚNÍ

Stejně, jako se šlechtí třeba psy a kočky, šlechtí se i hospodářská zvířata. Aby snášela více vajec, aby rychleji přibírala na váze, nebo aby dávala více mléka. To si ale vybírá svou daň. Šlechtění je totiž rychlejší než schopnost zvířat se přizpůsobit tomu, jak se mění jejich tělo.

Proto trpí různými zdravotními problémy a dožívají se nižšího věku, než tomu bylo dříve.

ROHY

jsou součástí těla skotu stejně jako u nás lidí nehty. Část chovatelů krav přistupuje k takzvanému odrohování, při kterém se zničí zárodky rohů hned u telat, což je pro ně velmi bolestivé. Velikost rohů se liší podle plemene krav. Mohou mít dvacet, ale i padesát nebo více centimetrů.

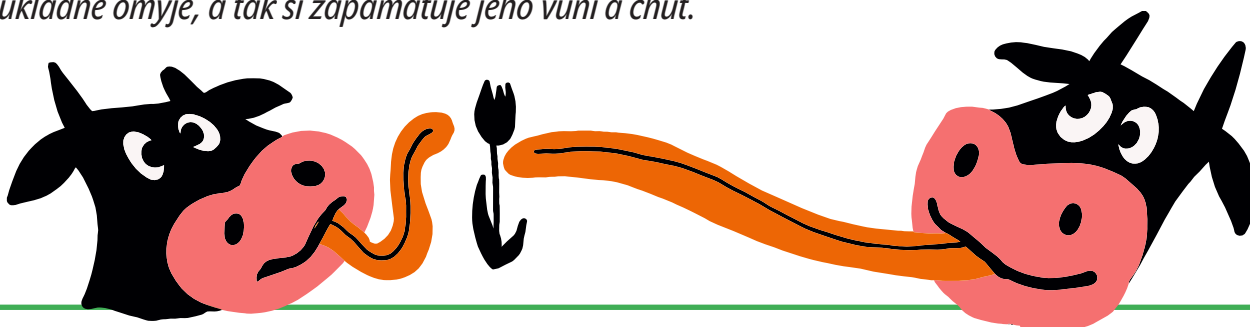


JSI ŠIKOVNÝ JAKO KRÁVA?

Máme pro tebe úkol, ke kterému potřebuješ... Jenom své vlastní tělo!

Zní jednoduše – dosáhni si jazykem na špičku nosu. A pokud je to pro tebe skutečně jednoduché, je tady jeden prémiový úkol – dosáhni si jazykem na loket! Tak co? Jak to jde?

Krávy mají 30–45 centimetrů dlouhý jazyk, díky kterému dokážou spoustu věcí. Například otevřít závorku na ohradě, poznat oblíbenou rostlinu nebo si jazykem vyčistit nozdry. Jazyk je ale také důležitý při kontaktu s ostatními krávami nebo s telaty. Matka totiž po porodu tele jazykem důkladně omyje, a tak si zapamatuje jeho vůni a chuť.



KVÍZ

KRÁVA MÁ:

- a) Čtyři žaludky
- b) Dva ocasy
- c) Tři oči



ODPOVĚĎ:

Bachor, čepec, kniha, sléz – to není harampádí z kůlny, ale názvy částí předžaludku a žaludku krávy. A každá z těchto částí má jinou funkci. Největší z nich je bachor. Kdyby si ho kráva naplnila celý vodou, vešlo by se jí tam až 130 litrů!



V INDII JSOU KRÁVY:

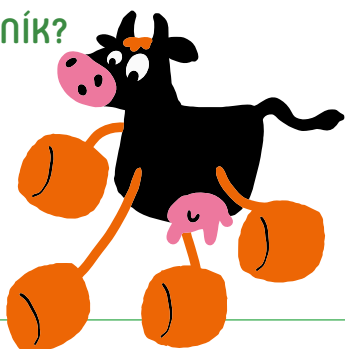
- a) Fialové
- b) Hádavé
- c) Posvátné

ODPOVĚĎ:

Většina obyvatel Indie se hlásí k hinduismu, což je náboženství, podle kterého jsou krávy posvátné. Nesmí se zabít, ale jen málokdo má peníze na to, aby se o ně postaral. Proto se v Indii krávy mohou klidně potulovat po ulicích měst bez povšimnutí a bez jakékoliv péče.

CO JE TO SUDOKOPYTNÍK?

- a) Má sudy místo kopyt
- b) Rodí se ze sudu
- c) Má sudý počet prstů



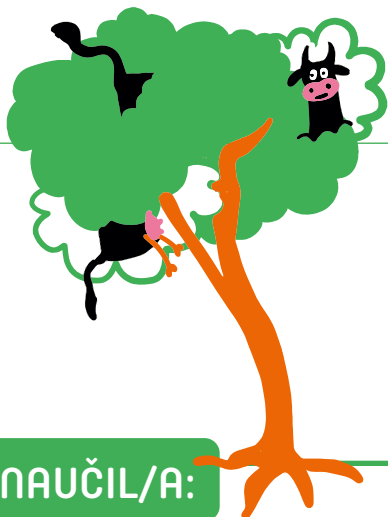
ODPOVĚĎ:



Ano, kráva se řadí mezi sudokopytníky. Ale sudý počet prstů? Kdo to kdy viděl, aby měla kráva prsty?! Jenže je to přesně tak. Kráva má dokonce na každé noze prsty hned dva! U člověka by odpovídaly prostředníčku a prsteníčku. Na konci prstů je pazneht pokrytý rohovinou. Takže zatímco my na svět přicházíme bosí, krávy se rodí s celkem slušivými botičkami – kopytky.

SAMICE TURA DOMÁCIHO, KTERÁ NEMĚLA TELE, SE NAZÝVÁ:

- a) Březovice
- b) Jalovice
- c) Smrkovice



ODPOVĚĎ:



Ke každému zvířeti se vážou názvy a pojmy, které ti můžou trochu zamotat hlavu. Tak třeba jalovice – to je kráva, která nikdy neměla tele. Naopak těhotné krávy se říká, že je březí a když se narodí tele, tak se takzvaně otelila. Ale můžeme tě uklidnit :-). Krávy je totiž jedno, jak jí říkáš. Důležité je, jak se k ní chováš!

KRÁVA DOKÁŽE:

- a) Poskládat origami
- b) Plakat
- c) Vylézt na strom

ODPOVĚĎ:

Jak už víš, krávy jsou velmi citlivé. Nejen, že cítí fyzickou bolest, ale i smutek nebo strach. V takových chvílích můžeš vidět, jak krávy tečou z očí slzy. Naopak spokojenost a štěstí můžou dávat najevo pobíháním a vykopáváním nohou do vzduchu, bučením nebo mazlením – a to dokonce i s lidmi. A co ty? Už jsi někdy drbal krávu? :-)

CO JSEM SE NAUČIL/A:

