

STŘEDOČECH

ZPRAVODAJ STŘEDOČESKÉHO KRAJE ◀ ZDARMA ◀ čtvrtletník 2/2026



Středočeské kulturní léto Strana 8-9

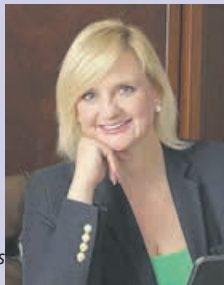
Příběh prezidentského daru Strana 4

Rozhovor s ředitelem Hornického muzea Příbram Josefem Velflem Strana 12

« SLOVO HEJTMANKY

Milí Středočeši,

je před námi léto, což je čas, kdy se více než jindy bavíme, vypouštíme starosti, výletujeme, dovolenkujeme, také si občas dáme skleničku a také bývají vedra. Kombinace, která pro zdraví a naše srdce nemusí být neoptimálnější. A právě Vaše bezpečí je pro nás prioritou. Proto jsem s mým



odbornem bezpečnosti a krizového řízení připravila dotační titul na nákup automatických defibrilátorů na místa, kde se schází velké množství lidí – na koupaliště, sportoviště, kulturní sály, veřejná prostranství... Když někomu selže srdce, rozhodují vteřiny. Laická první pomoc je absolutně nejdůležitější, a pokud je při ní použit defibrilátor, zvyšuje se šance na přežití až desetinásobně.

Z fondu, ve kterém jsou nyní 2 miliony korun, pořídí obce a spolky snadno AED přístroje. Nemusíte se jich bát, přístroj je chytrý, mluví na Vás, a pokud poskytnete pomoc, sám Vás navádí.

Když každoročně předávám na podzim Ceny hejtmanky za záchranu života a mimořádné skutky, vidím, kolik zachráněných životů je díky použití AED.

Středočeský kraj od roku 2020 udělal už řadu věcí, které zvyšují Vaši šanci na přežití při srdeční zástavě. Díky kraji jsou vybavena defibrilátory všechna auta prvosledových hlídek Policie ČR Středočeského kraje. Jejich polohu vidí na operačním středisku naše Zdravotnická záchranná služba a může je vyslat k zástavě ještě dřív, než na místo dojedete z výjezdového stanoviště vůz záchranky. Všechny záchranky samozřejmě AED mají také. Ale také jsme je vybavili přístroji Lucas na nepřímou srdeční masáž i při transportu na lůžku (jinak v sanitce nebo na schodech masírovat srdce záchranář nemůže).

Díky našim krokům máme v kraji i síť first responderů z řad hasičů HZS Středočeského kraje a příslušníků Aktivních záloh Armády ČR Středočeského kraje, které jsme také vybavili defibrilátory. Když nejsou ve službě a mají volno, mohou být soukromě třeba ve vedlejší domě nebo vedle v ulici a rovněž je záchranka vyšle a oni jsou u vás dřív, než dojedete na místo vůz. I když ten dojíždí rychle. Zákonná doba dojezdu je 20 minut, ale průměrná doba v našem kraji je cca 9 a půl minuty.

Přála bych si, aby kraj byl pokryt takovou „záchrannou pavučinou“, která nás všechny nenechá propadnout na druhý břeh.

S lidským zdravím a bezpečím souvisí i naše největší investice ve zdravotnictví – v kolínské nemocnici jsme zahájili stavbu nového pavilonu urgentní medicíny za 1,2 miliardy korun. Kraj na ni přispívá částkou 900 milionů. Pro pacienty z východní části kraje to znamená moderní EMERGENCY, konec bloudění mezi budovami, a hlavně rychlejší odbavení těch nejvážnějších případů na jednom místě. A pro zaměstnance obrovský posun v jejich práci. Špičková péče zkrátka musí fungovat přímo v regionech.

V tomto čísle čtvrtletníku ale najdete spoustu dalších skvělých zpráv, které posouvají náš kraj kupředu. Tak hezké čtení třeba u vody a krásné léto, hlavně ve zdraví.

Petra Pecková

Kraj pomáhá obětem domácího a sexuálního násilí

Domácí a sexuální násilí. Téma, o kterém se nemluví příliš nahlas, ale může se týkat kohokoli z nás. Přesné statistiky lidí, kteří si doma procházejí „peklem“, nikdo nemá, protože oběti se často bojí problémy nahlásit nebo o nich alespoň někomu říct. Středočeský kraj ale k problematice není lhostejný.

Středočeský kraj se problematice domácího a sexuálního násilí věnuje dlouhodobě. Jako první kraj například podepsal Chartu proti domácímu násilí a uzavřel Memorandum o dlouhodobé spolupráci na závazku kraje k přijetí Standardů kvality specializovaných služeb pro oběti domácího a genderově podmíněného násilí. Kromě toho se snaží rozšiřovat povědomí o aplikaci Bright Sky. Nenápadná ikonka na ploše mobilu může pomoci udělat první krok, ale také přivolat pomoc v kritických chvílích. Nabízí



spoustu informací, osvětu i konkrétní kontakty na organizace, které se tématu věnují.

Jednou z nich je proFem, která v této oblasti pomáhá už 30 let. Před dvěma lety navíc v Praze otevřela centrum PORT, kde oběti najdou pomoc. „Na podporu specializovaného centra PORT jsme letos v květnu uvolnili půl milionu korun. Cílem centra je zajistit pro oběť nebo ohroženého člověka všechny služby na jednom místě. Najdou tady krizovou, sociální, ale i lékařskou pomoc a získají pocit bezpečí a důvěry. V případě potřeby je tu možnost zajištění důkazního materiálu, aby pachatelé násilí mohli být potrestáni. PORT je společný pro Středočeský kraj a Prahu, sídlí na Břevnově a ze Středočeského kraje je skvěle dostupný. Centrum finančně podporujeme od jeho vzniku. Domácí a sexuální násilí nejsou ojedinělé ani okrajové problémy – jde o závažné porušování základních lidských práv, které se týká stovek a možná i tisíců obyvatel Středočeského kraje,“ říká hejtmanka Petra Pecková.

PORT nabízí i zdravotní služby včetně testování na pohlavní přenosné choroby a sběr forenzních důkazů. Centrum PORT najdete na adrese Břevnovská 6, Praha 6. Je dobré předem zavolat na číslo 608 222 277 a domluvit si termín setkání. Ve Středočeském kraji poskytuje organizace proFem, o.p.s., specializované sociální služby v Berouně, Benešově a Příbrami, kde nabízí zejména právní poradenství a psychologickou podporu obětem domácího násilí.

Z Fondu prevence kraj rozdělí téměř 30 milionů korun! Je to historicky nejvíc. Prevence je zásadní, říká hejtmanka

Celkem 29,3 milionu korun rozdělí Středočeský kraj žadatelům o dotaci z Fondu prevence 2026. O příspěvky mohly žádat jednotlivé subjekty v rámci tematických zadání Primární prevence, Adiktologické služby a Prevence kriminality.

„Prevence je pro mě naprosto zásadní pojem. Peníze vynaložené na prevenci mají ve výsledku dlouhodobý dopad a obrovské úspory do budoucna. Například primární prevence na školách posiluje odolnost dětí, předchází rizikovému chování dříve, než se rozvine, řeší zásahy do duševního zdraví dětí, pomáhá řešit klima ve školních třídách, šikanu, ale i kyberšikanu a je smutné, že se na úrovni státu dávají na prevenci opravdu malé peníze. Kraj jde opačnou cestou. O dotaci z našeho fondu žádaly desítky škol napříč celým krajem. Obce a spolky zase využívají finance určené na programy prevence kriminality nebo na adiktologické služby. Závislost nejen na alkoholu, ale i lécích, hazardu nebo digitálních technologiích se zvyšuje a kdo s ní má odvahu bojovat, musí dostat pomoc. Každá koruna vložená do prevence a adiktologických služeb se společností vrací v podobě nižších nákladů na zdravotní a sociální služby a také v podobě

bezpečnějšího prostředí kolem nás,“ uvedla hejtmanka Petra Pecková.

V oblasti Primární prevence čerpají školy, školská zařízení a neziskové organizace dotace na programy všeobecné primární prevence rizikového chování, dále například na programy zaměřené na prevenci duševního zdraví a další vzdělávání pedagogických pracovníků z oblasti školské primární prevence. Dohromady získaly 14,7 milionu korun. Na projekty prevence kriminality je vyčleněno 7,2 milionu korun a v oblasti Adiktologické služby bylo rozděleno přes 7 milionů korun. Peníze využijí například na služby snižování rizik spojených se závislostmi, terénní programy, adiktologické ambulance a odborné poradenství. „Uspokojeni byli téměř všichni žadatelé a za historicky největší objem peněz dostanou služby tisíce dětí a občanů,“ uzavřela hejtmanka.

TĚMĚŘ 30 milionů korun přispěje kraj na prevenci

Urgentní příjem, operační sály a klíčové provozy pod jednou střechou

Po letech očekávání a příprav vstupuje projekt výstavby urgentního příjmu v kolínské nemocnici do klíčové fáze. V květnu došlo k předání staveniště stavební firmě a k zahájení stavby. Předpokládané náklady včetně vybavení činí 1,15 miliardy korun. Stavba by měla trvat přibližně tři roky, provoz nemocnice bude zachován.

Středočeský kraj na projekt přispěje částkou 900 milionů korun, zbytek má být financován z dotace Integrovaného regionálního operačního programu (IROP) a z vlastních zdrojů nemocnice. Nový urgentní příjem je naprojektován jako šesti-podlažní objekt, který se po dokončení propojí se

stávajícími pavilony a vytvoří moderní monoblok. Ten soustředí klíčové provozy na jednom místě – od ambulantní části přes lůžka pro krátkodobé sledování pacientů až po resuscitační a intenzivní péči či operační sály. Součástí budou také prostory pro lékařskou pohotovostní službu, recepce, čekárna i zázemí pro spolupráci se zdravotnickou záchranou službou.

Hlavním přínosem nového urgentního příjmu bude podle vedení nemocnice výrazné zrychlení péče o pacienty. Ti dnes často musí procházet různými částmi areálu, než se dostanou k definitivnímu ošetření. Nově budou soustředěni na jednom místě, což zkrátí dobu od příchodu k zahájení léčby. Týká se to jak



Vizualizace nového pavilonu urgentního příjmu kolínské nemocnice.

pacientů přivezených záchranou službou, tak těch, kteří přicházejí sami.

„Kolínská nemocnice je jediná z krajských nemocnic, kde zatím klasický urgentní příjem chybí. Přitom jde o jedno z největších zdravotnických zařízení v regionu z hlediska spádovosti i počtu lůžek. Zahájení stavby je proto zásadním krokem ke zlepšení dostupnosti a kvality akutní péče,“ uvedl náměstek hejtmanky Pavel Pavlík s tím, že zdravotnická záchraná služba sem ročně směřuje kolem dvanácti tisíc výjezdů.

Samotná realizace stavby bude probíhat za plného provozu nemocnice, což klade vysoké nároky na organizaci prací. Nový objekt vznikne v centrální části areálu tak, aby byl přímo napojen na klíčová oddělení, jako jsou např. chirurgie, interna, i na důležité vyšetřovací metody včetně CT, rentgenu a ultrazvuku. Pacienti se během výstavby musí připravit na dílčí změny v pohybu po areálu. Některé přístupy do budov či trasy pro vozidla budou upraveny a vybrané provozy dočasně přemístěny. Dostupnost zdravotní péče ale zůstane zachována a jednotlivá oddělení budou fungovat v běžném režimu. Aktuální informace budou průběžně zveřejňovány na komunikačních kanálech nemocnice.



Hejtmanka Petra Pecková a její náměstci Pavel Pavlík a Michael Kašpar při slavnostním zahájení stavby urgentního příjmu.

Na Orlíku a na Slapech budou přes léto k dispozici středočeští záchranáři

Středočeští záchranáři na léto opět chystají rozšíření svých služeb do velkých rekreačních oblastí spojených s koupáním a vodními radovánkami. Stejně jako loni i letos budou o prázdninách v provozu výjezdové základny na Slapech a na Orlíku.

Výjezdová základna na Orlíku měla premiéru o loňských prázdninách a osvědčila se. Záchranáři tam zasahovali u 32 případů. Základna na Slapech evidovala 61 výjezdů. „Jsem rád, že se nám po loňském startu na Orlické přehradě podařilo tuto službu stabilizovat. Zatímco na Slapech působíme už řadu let, Orlík je pro nás stále důležitým krokem vpřed. Naším úkolem je zajistit, aby kvalitní zdravotnická péče byla dostupná včas a bez kompromisů pro všechny – od stálých obyvatel až po prázdninové hosty.“ říká náměstek hejtmanky Pavel Pavlík. I v letošním roce bude během celé letní sezóny na Orlíku a na Slapech připravená dvoučlenná posádka.

„Obě přehrady jsou v létě velmi frekventované rekreační oblasti. Naším cílem je zajistit rychlou a odbornou pomoc i tam, kam mají běžné výjezdové skupiny složitější přístup kvůli terénu. Díky přítomnosti stálých posádek na vodní ploše můžeme zkrátit dojezdové časy a zvýšit šance na záchranu života. Jsem moc rád, že pro letošní rok se nám podaří pořídit nový člun, díky čemuž bude obměna našich člunů ukončena“ doplnil ředitel středočeské ZZS MUDr. Pavel Rusý.



Náměstek hejtmanky Pavel Pavlík při představení nového člunu.

Zatímco základna na Slapech je čistě středočeská, základna na Orlíku se geograficky nachází na území Jihočeského kraje, kdy obě záchrané služby, středočeská i jihočeská, v oblasti spolupracují.

„Zatímco na Orlíku byla posádka krajských záchranářů poprvé až loni, na Slapech jsou naši záchranáři už několik sezón a vyjíždějí zde průměrně k jednomu zásahu denně. Lidé je volají například kvůli dušnosti, alergickým reakcím a v loňské sezóně jsme zaznamenali i nárůst počtu úrazů,“ uzavřel náměstek hejtmanky Pavel Pavlík.



Autoři daru pro prezidenta David Houf, Jan Lokajíček, Vladimír Bártl a student Ondřej Ježek ze SOŠ a SOU Nymburk.



Příběh prezidentského daru - kovaný model motorky vznikl na nymburském učilišti

Během jarní návštěvy Středočeského kraje převzal prezident České republiky Petr Pavel s manželkou originální dary. Pro prezidenta vznikl kovaný model jeho motorky vytvořený ve Střední odborné škole a Středním odborném učilišti Nymburk. Paní Eva Pavlová dostala autor-
ské šperky výtvarnice Hany Beskyd Polívkové z Jílového u Prahy.

Originální kovanou repliku prezidentovy motorky vytvořili mistři odborného výcviku David Houf, Jan Lokajíček a Vladimír Bártl společně se žákem Ondřejem Ježkem ze SOŠ a SOU Nymburk. „Práce na motocyklu začala u rýsovacího stolu. Nejprve bylo potřeba studovat linie a proporce motorky, na které jezdí pan prezident, a převést je do kresleného návrhu. Teprve poté se práce přesunula do školní kovárny a dílen. Tam vznikaly jednotlivé části modelu, které byly následně ručně opracovány do finální podoby. Další jsme si záleželi na všech detailech,“ uvedl za všechny tvůrce Jan Lokajíček, umělecký kovář a mistr výuky na dané škole.

Výsledkem jejich pět týdnů trvající práce byla celooceľová replika motorky umístěná na kovaném reliéfním podkladu ve tvaru mapy České republiky. Symbolicky tak spojuje středočeské řemeslo s cestami, které prezident během svého mandátu podniká napříč republikou při setkáních s lidmi



Prezident Petr Pavel dostal kovaný model své motorky.

v jednotlivých regionech. „Motorka je zároveň připomínkou významu odborného vzdělávání a řemesel, která mají ve Středočeském kraji dlouhou tradici. Spolupráce mistrů a žáka při výrobě jednoho díla je obrazem předávání zkušeností mezi generacemi – od těch, kteří své řemeslo ovládají, k těm, kteří se jej právě učí,“ doplnil ředitel školy Jiří Hubálek. Model motorky BMW vychází z aktuálně užívaného moderního stroje prezidenta (BMW F900 GS).

Pro Ondřeje Ježka, který se na výrobě podílel jako jediný žák školy, byla práce na modelu motorky stres i radost zároveň: „Udělal mi to ohromnou radost, že se mohu podílet na něčem takovém, jako je dar přímo pro prezidenta České republiky. Zároveň jsem byl ve stresu z toho, že bych mohl něco pokazit, což se naštěstí nestalo. Když jsem ji poprvé spatřil, byl jsem velice pyšný na to, jaký kus práce jsme společně s mistry odvedli, ale také jsem cítil pocit velké zodpovědnosti, aby se motorka panu prezidentovi líbila.“

Majestátní model se nakonec líbil každému, kdo ho spatřil, prezidenta nevyjímaje. Radní pro oblast vzdělávání Milan Vácha říká: „Děkuji mistrům odborného výcviku i Ondřejovi za to, jak skvěle zvládli skutečně originální výzvu. To, že dárek pro prezidenta vznikl na krajské škole, považují za skvělou reklamu pro krajské školství jako celek. Máme spoustu oborů, kde vznikají skvělé výrobky – ať už jsou ze dřeva, z květin anebo jsou to vyhlášené vánočky a dorty. Naši žáci dostávají pravidelně možnost prezentovat svou práci na významných akcích a událostech a vždycky je to pro ně motivací do další práce a do další profesní dráhy.“

Dar pro první dámu vznikl v ateliéru šperkařky Hany Beskyd Polívkové z Jílového u Prahy. Tvoří jej náramek a náušnice z kolekce Field, které doplňují šperky darované při první návštěvě v roce 2024.

Šperky jsou vyrobeny ze stříbra a vznikají ručním stáčením jemných měděných nití, které jsou následně odlévány metodou ztraceného vosku. Inspirací je příroda, pole a koloběh života – motivy, které připomínají pomíjivost okamžiku, naději i drobné zázraky přírody. Práce Hany Beskyd Polívkové byly představeny na řadě českých i zahraničních výstav.



Šperky z ateliéru Hany Beskyd Polívkové.

Víceletá gymnázia ano či ne? Jakou roli mají plnit? Kraj uspořádal unikátní diskusi odborníků

Role víceletých gymnázií v českém vzdělávacím systému – to bylo téma odborné diskuse, kterou na Krajském úřadu Středočeského kraje uspořádal radní pro oblast vzdělávání Milan Vácha. Diskuse s předními odborníky na české školství otevřela otázku smyslu víceletých gymnázií a zároveň diskusi o přínosech a dopadech na rovnost šancí ve vzdělávání. Experti se shodli, že zásadní je roli víceletých gymnázií jasně definovat.

Víceletá gymnázia byla v České republice obnovena po roce 1989 s cílem navázat na historickou tradici elitního vzdělávání a nabídnout kvalitní studijní prostředí přibližně 5 % nejnadanějších žáků. Postupně se však jejich podíl rozšířil a dnes na ně odchází zhruba 10 % žáků, přičemž v některých regionech byl tento podíl v minulosti ještě vyšší. „Výzkumy i data z praxe ukazují, že víceletá gymnázia přispívají k předčasné selekci žáků, čímž zvyšují nerovnosti ve vzdělávání. Pro mnoho rodin ale představují dostupnou příležitost, jak zajistit dětem kvalitní vzdělávací dráhu, a často jde také o možnost úniku ze základní školy, jejíž prostředí rodiče a žáci vnímají jako nevyhovující. Názory na to, zda by se měla víceletá gymnázia zachovat, rušit nebo redukovat jejich kapacity, případně je transformovat na čtyřletá, se různí. I proto jsem se rozhodl seznat odborníky, abychom toto téma otevřeli a veřejně o něm diskutovali,“ vysvětlil radní Milan Vácha.

Diskuse se zúčastnili Tomáš Zatloukal, ústřední školní inspektor České školní inspekce, Karel Gargulák, analytik vzdělávací politiky z PAQ Research, Miroslav Hřebecký, programový ředitel EDUin, Daniel Múnich, výkonný ředitel Institutu pro demokracii a ekonomickou analýzu (IDEA) v rámci Centra pro ekonomický výzkum a doktorské studium – Ekonomického ústavu (CERGE EI), David Greger, ředitel Ústavu výzkumu a rozvoje vzdělávání Pedagogické fakulty UK, Renata Schejbalová, předsedkyně Asociace ředitelů gymnázií České republiky, a Luboš Zajíc, prezident Asociace ředitelů základních škol ČR. Účast přislíbil i ministr školství Robert Plaga, ale krátce před začátkem se z debaty omluvil. Během dvouhodinové diskuse opakovaně zaznělo, že by měla být především jasně definována role víceletých gymnázií. „Mělo by být jasně stanoveno, pro koho jsou určena a co je jejich účelem. Dnes se prostě přijímají žáci



Debaty o roli víceletých gymnázií se zúčastnila řada odborníků.

podle kapacit, které vznikaly dosti neřízeně zejména v devadesátých letech. Základní obrysy by mělo určit ministerstvo školství, aby měly zejména kraje jako zřizovatelé definovaný strategický cíl a ten začaly naplňovat,“ říká radní Milan Vácha.

Mezi odborníky panuje poměrně široká shoda na potřebě regulace či postupného omezení víceletých gymnázií, ale veřejnost jejich existenci převážně podporuje. „Tento rozpor komplikuje jakékoli systémové změny. Z diskuse vyplynulo, že pokud má ke změnám dojít, měly by být postupné a provázané s širší reformou vzdělávacího systému. Důležitou podmínkou je podle expertů také zlepšení kvality základního vzdělávání tak, aby odchod na víceleté gymnázium nebyl vnímán jako nutnost. Ale jak už jsem řekl, úplným základem je definovat, jakou roli mají víceletá gymnázia plnit. A to může udělat jedině ministerstvo školství,“ uzavřel Milan Vácha.

Záznam z diskuse je dostupný na Youtube Středočeského kraje nebo prostřednictvím QR kódu.



Když první krajský dres otevře cestu ke světovým vítězstvím

Když si poprvé oblékl dres Středočeského kraje, byl to pro Filipa Nepejchala především silný zážitek. Nervozita, očekávání a pocit, že reprezentuje něco většího než jen sám sebe. Olympiáda dětí a mládeže pro něj tehdy nebyla o medailích, ale o zkušenosti, která mu ukázala nový rozměr sportu. Dnes patří mezi světovou elitu sportovní střelby a jeho příběh dokazuje, jak zásadní roli může podobná událost v kariéře mladého sportovce sehrát.

Právě proto Středočeský kraj i letos vyšle kompletní výpravu na Olympiádu dětí a mládeže, která se uskuteční od 21. do 26. června v Praze. Desítky mladých talentů tak dostanou šanci navázat na příběhy, jakým je ten Filipův.

První zkušenost s velkou odpovědností

Když se Filip Nepejchal olympiády jako dospívající sportovec účastnil, netušil, že o několik let později bude sbírat tituly mistrů Evropy, vítězství ve světových pohárech nebo startovat na olympijských hrách. Tehdy šlo především o atmosféru, nové zkušenosti a první pocit odpovědnosti za tým a kraj. „Byla to moje první velká soutěž, kde jsem si opravdu uvědomil, že sport může mít další rozměr. Najednou člověk reprezentuje kraj a nechce zklamat,“ popisuje Filip Nepejchal.

„Olympiáda dětí a mládeže mi dodala motivaci a chuť pracovat na sobě dál.“

Silná výprava míří do Prahy

Letošní výprava Středočeského kraje bude jednou z největších. Do Prahy odjede celkem 319 lidí – 257 sportovců, 59 trenérů a 3 vedoucí výpravy. Soutěžit budou v rekordních 23 sportech v dívčích i chlapeckých kategoriích. Pro mnoho z účastníků půjde o vůbec první zkušenost s takto velkou sportovní akcí.

Foto: ASC DUKLA



„Olympiáda dětí a mládeže mi dodala motivaci a chuť pracovat na sobě dál,“ říká úspěšný sportovní střelec Filip Nepejchal.

Účast mladých sportovců kraj finančně podporuje částkou převyšující 1 milion korun, která pokryje ubytování, stravování i sportoviště. „Olympiáda dětí a mládeže je pro mladé sportovce mimořádnou zkušeností. Podporuje jejich růst, motivaci i vztah ke sportu,“ konstatuje náměstek hejtmanky pro oblast regionálního rozvoje, územního plánování, dotací a sportu Jan Skopeček. „Proto ji dlouhodobě považujeme za důležitou a jsme rádi, že i letos může Středočeský kraj vyslat kompletní výpravu. Podpora sportu napříč generacemi je pro nás dlouhodobou prioritou. Dokazuje to i skutečnost, že Středočeský kraj každoročně navyšuje podporu sportu – například oproti roku 2025 vzrostly v roce 2026 prostředky na oblast mládeže a sportu přibližně o 5,5 milionu korun, celkem na zhruba 119 milionů korun.“

Výsledky potvrzují směr

Dlouhodobé výsledky ukazují, že tato podpora má smysl. Na poslední letní Olympiádě dětí a mládeže 2024 obsadil Středočeský kraj 3. místo v celkovém hodnocení a úspěšný je pravidelně i na zimních hrách. Podle Filipa Nepejchala je klíčová právě kontinuita. „Talent je jen začátek. Strašně důležité je prostředí kolem – trenéři, možnosti závodit a podpora regionu,“ říká. „Olympiáda dětí a mládeže dokáže děti posunout dál, i když třeba ještě netuší, kam se jednou dostanou.“

Dálnice pro cyklisty mezi Prahou a Mělníkem: Kraj se chystá postavit klíčový článek za půl miliardy

Milovníci dvou kol, zbystrěte. Cesta z metropole k soutoku Vltavy a Labe už brzy nebude připomínat boj o přežití v terénu. Středočeský kraj totiž rozsekl „gordický uzel“ severně od Prahy a schválil přípravu stavby technicky nejnáročnějšího úseku Vltavské cyklostezky mezi Úholičkami a Libčicemi.



Vizualizace nové cyklostezky za půl miliardy.

Adrenalin u kolejí končí

Pokud jste někdy zkoušeli projet trasu podél Vltavy směrem na Mělník, víte, o čem je řeč. Současná „stezka“ vede po nebezpečných pěšinkách mezi skalním masivem a hlavním železničním koridorem na Berlín. Je to úzké, je to riskantní a pro rodiny s dětmi prakticky nepoužitelné. Cesta po druhém břehu ve Větrušické rokli je zase oficiálně uzavřena kvůli padajícím kamenům ze skal. To se má do roku 2029 změnit. Nový dvoukilometrový úsek nabídne komfortní třímetrový asfalt a bezpečný průjezd, který nás konečně napojí na slavnou Labskou stezku.

Nejnáročnější stavby cyklostezky v ČR

Cena 502 milionů korun za dva a půl kilometru může vyrazit dech, ale terén si nevybírá. Protože se mezi skálou a koleje už nic nevejde, bude se stezka stavět částečně na kamenném násypu přímo v řece. Většina prací

bude probíhat z lodí, protože ze souše je místo téměř nepřístupné. „Nalijme si čistého vína – tenhle úsek je technicky šilný a mimořádně drahý. Jenže bez něj celá Vltavská cyklostezka od Prahy dál na sever prostě nedává smysl. Nechceme, aby lidé dál klíčovali mezi vlaky nebo riskovali na nestabilních březích. Chceme postavit pořádnou a bezpečnou cestu, která bude sloužit jak výletníkům, tak těm, co chtějí na kole normálně dojíždět do práce nebo do školy,“ říká Petr Borecký, krajský radní pro veřejnou dopravu a mobilitu.

Z Prahy až k moři

Nová trasa není jen lokální „asfaltkou“. Je součástí evropské magistrály EuroVelo 7, která spojuje Norsko s Maltou. Díky evropským dotacím, které pokryjí skoro polovinu nákladů, se sen o souvislé cyklistické tepně podél Vltavy stává realitou. Pokud půjde vše podle plánu, v létě 2029 už budeme sviššet z Prahy do Mělníka s větrem v zádech a v naprostém bezpečí.



Současný stav „stezky“ je v těchto místech dost nebezpečný.

Liška, která mění pravidla hry: Posázavský pacifik vstupuje do nové éry



Zapomeňte na vrzání starých motoráků a horkem zadušené vagony. Legendární „Pacifik“, ikonická trať vinoucí se údolím Vltavy a Sázavy, zažívá největší proměnu za poslední desetiletí. Do jejích hlubokých lesů a skalnatých kaňonů vyrazí moderní vlaky RegioFox.

Komfort, který si zamilujete

Nové „lišky“, jak se vlakům v barvách Pražské integrované dopravy přezdívá, přináší standard dálkových spojů. Jsou plně bezbariérové, klimatizované a vybavené Wi-Fi i zásuvkami. Potřebujete cestou do práce vyřídit e-mail? K dispozici máte prostorné stolký. Chcete jen relaxovat? Tiché a odhlučněné podvozky se postarají o plynulou jízdu bez zbytečného hluku.

„Financujeme modernizaci vlakových souprav, protože chceme, aby doprava v kraji odpovídala 21. století. RegioFoxy jsou obrovský skok dopředu. Posíláme je tam, kde

jsou nejvíc potřeba, aby se lidé už nemuseli drncat v soupravách, které pamatují minulá století,“ říká Petr Borecký, radní pro veřejnou dopravu.

Z metropole do přírody za pár minut

Posázavský pacifik není jen nostalgickou trasou pro trampy, ale klíčovou tepnou pro 4 500 cestujících denně. Díky skvělému napojení na metro a tramvaje v Modřanech či na Kačerově se cesta z přírody do centra Prahy stává otázkou několika desítek minut. RegioFoxy postupně ovládnou linky S8 a S88 směrem na Vrané, Čerčany i Čisovice, o víkendech pak Dobříš.

Zábava i na víkend

Nové vlaky ale nemíří jen za povinností. O víkendech vás „lišky“ svezou i jako spěšné vlaky do Brd Českého ráje nebo na horní tok Sázavy. Nasedněte a nechte se svést – moderní železnice v okolí Prahy právě dostala tvář chytré a elegantní lišky.

Klíčová pražská tepna v létě zásadně omezí dopravu i pro Středočechy

Pro tisíce obyvatel Středočeského kraje, kteří denně míří za prací či povinnostmi do metropole, představuje ulice Kbelská kritické hrdlo. Tato klíčová komunikace čelí extrémnímu náporu až 46 tisíc vozidel denně v jednom směru. Technická správa komunikací (TSK) proto v červenci zahájí rozsáhlou opravu. Díky špičkovým technologiím získá Kbelská zcela nový povrch schopný dlouhodobě odolávat této zátěži.

Proč už nestačí jen „záplatovat“?

Stávající povrch je za hranicí své životnosti. Běžná údržba pomocí mikrovlnné technologie sice probíhá v noci, ale pro dlouhodobou stabilitu je už nepostačující. Letošní termín je klíčový i kvůli koordinaci s Ředitelstvím silnic a dálnic a jejich plánovanou dostavbou Pražského okruhu (úseky 510 a 511).

Blesková akce: 45 dní v režimu 24/7

Hlavní fáze oprav (I. a II. etapa) odstartuje 2. července a skončí nejpozději 15. srpna. Aby bylo omezení dopravy co nejkratší, budou práce probíhat nepřetržitě 24 hodin denně, 7 dní v týdnu (včetně nocí). Na stavbě se bude v nejvytíženějších momentech pohybovat až 250 pracovníků. III. etapa pak proběhne v závěru roku (říjen–prosinec), ale ta již dopravu zásadně neomezí.

Technologie pro extrémní zátěž

Na Kbelskou se nebude pokládat běžný asfalt. Použijí se vysoce modifikované směsi HiMA, které obsahují speciální polymery odolávající vyjždění kolejí. Specialitou jsou poklopy šachet třídy F900 – tedy stejné, jaké se používají na letištních drahách. Mají nosnost 90 tun a zajistí absolutní rovinnost povrchu, což řidiči pocítí menším hlukem a hladší jízdou.

Na omezení se připravuje i Středočeský kraj

Práce na Kbelské se dotknou i Středočechů, kraj se

Foto: Technická správa komunikací



Kbelská ulice čelí každý den až 46 tisícům vozidel v jednom směru. Nejkritičtější je úsek mezi Novopackou a Mladoboleslavskou, kde projede 8 000 nákladních vozů za 24 hodin. Taková zátěž je na vozovce už znát, silničáři proto využijí nejmodernější technologie, aby povrch vydržel co nejdéle.

na to už dopředu připravil a rozhodl se utlumit co možná nejvíce oprav silnic II. a III. třídy v oblasti na sever od metropole. „Zároveň napneme veškeré síly, abychom včas dokončili všechny rekonstrukce, které máme už v běhu. Starosty jsme požádali, ať v době opravy Kbelské neplánují nové uzavírky, pokud to není vyloženo nutně, případně ať nám je hlásí v dostatečném předstihu,“ doplňuje radní pro oblast silniční dopravy Josef Pátek.

Jak projedete? A co je režim „Tunel“?

Doprava bude vedena v režimu 1+1 v jednom jízdním pásu, zatímco v druhém pásu se bude pracovat. Tento koridor je určen výhradně pro tranzit mezi dálnicemi D8, D10 a D11. Některé sjezdy a nájezdy budou uzavřeny a doprava odkloněna na objížděné trasy. Pro minimalizaci

následků případných nehod či poruch budou připravena celkem čtyři pohotovostní vozidla na rychlý odtah.

Sledujte informace v reálném čase

Aktuální informace a harmonogram prací najdete vždy na webu opravujeme.to. Pro co nejhladší průjezd doporučujeme využívat navigace, např. **Waze** či **Mapy.cz**. Přímou na dálnicích D8, D10 a D11 budou digitální informační tabule zobrazovat reálnou dobu zdržení a délky kolon v dotčeném úseku.

Buďte v obraze! Naskeenujte QR kód a zjistěte více →



Středočeský kraj si více posvítí na přetížená nákladní auta

Cestování po středočeských silnicích II. a III. třídy bude opět o něco bezpečnější. Kraj a Inspekce silniční dopravy (INSID) se chystají posílit kontroly přetížených nákladních aut, spolupráci potvrdil podpis memoranda. Na přetížená auta dohlíží krajští silničáři také pomocí vysokorychlostních vah, kterých bude přibývat.

Střední Čechy dlouhodobě trápí nadměrná tranzitní doprava, může za to především blízkost hlavního města a také hustota provozu. Navíc



se řada kamionů snaží vyhnout placeným úsekům a sjíždí na krajské komunikace. „Nákladní auta bývají přetížená, silnice pak takový nápor nevydrží a rychleji se poškodí – praskne asfalt nebo se objeví vyjeté koleje. Do oprav pak musíme kvůli tomu dávat více peněz. Cílem spolupráce proto bude maximálně zamezit škodám na krajských silnicích a efektivněji provádět kontroly tam, kde to bude zrovna potřeba,“ přibližuje radní pro oblast silniční dopravy Josef Pátek.

Právě kraj bude inspektorům vytipovávat místa, na která by se měly kontroly zaměřit. „Určitě půjde o úseky, kde víme, že nákladních aut projíždí nejvíc. Za všechny mohou jmenovat spojnice mezi dálnicemi D4 a D5, což jsou silnice II/114 a II/118. Do hledáčku se nám ale určitě dostanou i komunikace, které budou nově opravené. INSID se budeme snažit kontroly co nejvíce ulehčit, třeba budováním odstavných ploch pro jejich bezpečný výkon,“ upřesňuje radní Josef Pátek. Kraj pak bude od INSID dostávat pravidelná vyhodnocení o provedených kontrolách.

Na přetíženost kamionů dohlíží Středočeský kraj také pomocí čtyř vysokorychlostních vah, jen v loňském roce udělil dopravcům pokuty za zhruba 5,7 milionu korun. Další váhy do budoucna přibudou. Ve fázi projektování je jich nyní osm.

Cukrář a držitel ocenění Potravinářský výrobek Středočeského kraje Jiří Vančat: I po 30 letech pečení mívám malou dušičku

Sladké dobroty ho provází už od dětství, vystudoval cukrařinu, ale naplno se řemeslu začal věnovat teprve před několika lety. Dnes má Jiří Vančat svoji Cukrářnu u Juráška v Příbrami, a k tomu navrch několik ocenění. Nově se pyšní i pečeti Potravinářský výrobek Středočeského kraje. V jeho repertoáru najdete výhradně tradiční cukrářské výrobky, fenoménem se staly maxi kremrole i tradiční borůvkový koláč.

Z otevřené trouby se line vůně čerstvě upečených kremrolí, na stole kousek od ní mezitím Jiří Vančat připravuje svůj „majstrštyk“ – tradiční linecký koláč s borůvkami a dalšími tajnými ingrediencemi. „Když prodávám na nějaké akci, zrovna na tenhle výrobek oči padají nejčastěji. A když dám človíčkovi ochutnat, vím, že je můj. Dostanu ho kombinací chuti. Jeden pán mi nedávno řekl, že tenhle koláč ho vrátil do dětství, bylo to kouzelný,“ vypráví příhodu s jiskrou v oku Jiří Vančat. Pomyslných es v rukávu má ale víc, ať už jsou to výrobky z kynutého těsta, věnečky, větrníky nebo štafetky. „Nechci působit nějak zastarale, ale pro mě jsou klasické dezerty ty nejlepší ze všech. Vždycky si při tom vzpomenu na svoji babičku. Byť měla kamna na dřevo, byla takovou mistryní, že v nich dokázala upéct takřka cokoli. Dodnes nechápu, jak se tam udržela stálá teplota,“ dodává. Zákazníci jsou pro něj na prvním místě, a tak mezi jeho dezerty najdete i takové, které jsou bez lepku či rafinovaného cukru.

Tvoří popaměti

Po vyučení v polovině 90. let ho první krůčky v oboru zavedly do jedné z příbramských cukráren. Dodnes s úsměvem vzpomíná na to, jak pod dohledem mistrové musel odpalované těsto na věnečky nanášet na plech tak dlouho, než byla spokojená. O cukrařině mluví jako o alchymii, na které se dá leccos zkusit. „Musí se tomu věnovat stoprocentní pozornost, a to i sebejednodušším dobrotám. I po 30 letech, kdy jsem se vyučil, mívám při pečení malou dušičku a těsto aspoň jedním okem kontroluji.“ A jen tak mezi řečí zmíní, že recepty převážně nosí v hlavě. „Nemám je vůbec sepsané (smích). Normálně jsem se nedávno po návratu z dovolené bál, jestli jsem to náhodou nezapomněl. Stačilo si ale zavázat zástěru a na jednu to tam bylo,“ směje se. Na celou výrobu i prodej si vystačí téměř sám. A když je potřeba, oporu samozřejmě najde v rodině.

Ve své cukrárně se může pochlubit nejen zajímavou sbírkou starých forem na bábovky, ale i několika oceněními. Za máslovou kremrolí anebo Tvarožníka získal nedávno pečeti Potravinářský výrobek Středočeského



kraje. „Když mi to volali, já se radoval jak malý kluk, který dostane mašinku na Vánoce. Konkurence byla veliká, o to víc jsem pyšný a extrémně si toho cením. Je to pomyslná medaile za ten čas, který člověk stráví prací,“ dodává Jiří Vančat. A to je právě smyslem celé soutěže.

„Právě regionální producenti přináší do potravinářství pestrost, kvalitu a osobitost. Díky nim máme možnost ochutnat výrobky, které nejsou anonymní. Nesou v sobě kus kraje, poctivého řemesla a rodinné tradice. Podpora těchto lidí je důležitá nejen pro rozvoj potravinářství, místní ekonomiku, ale i větší soběstačnost regionu. Jsem ráda, že můžeme takové výrobce oceňovat a ukazovat, že jejich práce má skutečnou hodnotu,“ uvádí radní pro životní prostředí a zemědělství Jindřiška Romba.

Je už železným pravidlem, že Cukrářna u Juráška vyráží se svými dobrotami na farmářské trhy po středních Čechách i mimo ně. Pokud se na nějaké chystáte, možná budete mít štěstí a natrefíte na ni. A třeba i vás vrátí koláče či kremrole Jiřího Vančata zpět do dětství.



Středočeský kraj rozšiřuje svůj majetek ve prospěch sociálních služeb

Správa krajského majetku není jen o číslech, budovách a pozemcích. Je to především o strategickém plánování, které ovlivňuje kvalitu života nás všech – od modernizace škol až po rozvoj sociální péče. Aktuálním příkladem této promyšlené majetkové politiky je nákup pozemku ve Zdicích, kde Středočeský kraj připravuje výstavbu moderního komunitního bydlení.

Majetek v rukou dobrého hospodáře

Pro kraj jde o strategickou investici. Nejenže se lokalita nachází v místě ideálním pro zástavbu s výbornou dopravní dostupností, ale díky důslednému vyjednávání se podařilo dosáhnout výrazné úspory. Kupní cena byla oproti znaleckému posudku snížena o bezmála dva miliony korun.



Vizualizace komunitního bydlení ve Zdicích.

Na nově získaném pozemku nevyroste žádná anonymní instituce. Cílem je vybudovat tři bezbariérové rodinné domy pro 18 klientů domova Koniklec Suchomasty. Jde o součást velkého plánu na tzv. deinstitucionalizaci – tedy nahrazování starých velkokapacitních ústavů moderním komunitním bydlením. Klienti se tak přesunou z izolace do běžné městské zástavby, což jim umožní žít důstojnější život.

Radní pro oblast investic a majetku Robert Pecha, do jehož gesce spadá péče o veškeré krajské nemovitosti, k tomu říká: „*Správa krajského majetku pro mě znamená především odpovědnost za to, aby každá budova či pozemek sloužily lidem co nejlépe. Ať už jde o školství nebo sociální sféru, vždy hledáme cestu, jak postupovat maximálně efektivně. Ve Zdicích se nám podařilo hájit veřejný zájem hned dvakrát: vyjednali jsme výraznou slevu z kupní ceny a zároveň jsme připravili půdu pro projekt, který klientům sociálních služeb poskytne moderní bydlení komunitního charakteru. Je to jasný důkaz, že i investice do majetku mohou mít velmi konkrétní lidský rozměr.*“

Budoucnost ve Zdicích

Nové bydlení ve Zdicích je jedním z několika dalších, kde kraj v rámci transformace domova Koniklec Suchomasty vytvoří zázemí pro všech 42 klientů. Celý projekt podpoří také finance z Evropských fondů.

Pro Zdice to znamená příchod nových sousedů a další rozvoj obce. Pro budoucí obyvatele pak největší životní změnu: možnost žít život, který se co nejvíce podobá tomu našemu.

Seniory z Domova Březnice čeká stěhování a život v lepším prostředí moderního zařízení, budou mít díky tomu větší pohodlí

Středočeský kraj dělá maximum pro to, aby klientům nejen domovů pro seniory nabídl maximálně možné standardy péče odpovídající 21. století. V rámci tzv. humanizace dochází k postupnému snižování vícelůžkových pokojů. Proto jsme se rozhodli přestěhovat všechny klienty z již nevyhovujících prostor Domova Březnice do nového a moderního zařízení v nedalekém okolí. Využili jsme situace, kdy v Dobré vodě u Březnice vyrostlo nové zařízení. Klienti díky tomu získají lepší péči, ale také více pohodlí a soukromí. O všech krocích detailně komunikujeme jak se seniory z domova, tak i s jejich rodinnými příslušníky a maximálně zohledňujeme jejich přání. Přesun do lepšího zařízení v žádném případě nebude pro klienty znamenat zdražení pobytu ani zhoršení dostupnosti služeb v regionu. Právě naopak, nový domov seniorů významně rozšíří možnosti přijetí seniorů do bytové služby.

V Domově Březnice aktuálně žije celkem zhruba třicítka klientů. Aby jim Středočeský kraj poskytl maximálně možný standard péče, padlo rozhodnutí přestěhovat je do nového a lepšího domova v okolí. „*Jedním z důvodů je, že ve stávajícím zařízení se nachází většina pokojů vícelůžkových, zpravidla pro tři až čtyři klienty. Chceme, aby seniory měli více soukromí a hlavně pohodlí, ideálně v jedno, maximálně dvoulůžkových pokojích. Je to trend, kterým se nyní sociální služby ubírají a v budoucnu to pravděpodobně bude i povinnost.*“ říká radní pro oblast sociálních věcí Martin Hrabánek. Stávající objekt navíc nepatří kraji, zařízení je zde v nájmu a není možné budovu stavebně

upravit. „*Řešením by rozhodně nebylo zmenšit kapacitu, protože ta je již nyní velmi nízká. Musíme se na to dívat komplexně a zajistit klientům maximálně možné pohodlí. Také musím zdůraznit, že tento krok v žádném případě neznamená zhoršení dostupnosti služeb v regionu, ale naopak jejich posílení. V Březnici od června zahájí provoz nové soukromé zařízení s kapacitou zhruba 170 lůžek, z toho více než 50 lůžek bude zařazených v krajské síti. Lůžka v síti jsou dotována prostředky MPSV a díky tomu klienti nehradí komerční poplatek. Navíc v nedalekém Rožmitálu pod Třemšínem vrcholí stavba nového pavilonu s 36 lůžky. V individuálních případech jsme připraveni přijmout stávající klienty do tohoto zařízení, případně kapacity pro klienty najdeme i v dalších zařízeních v okolí, pokud o to budou mít zájem,*“ doplňuje radní Martin Hrabánek.

Vedení Středočeského kraje je společně s Odborem

sociálních věcí v úzkém kontaktu s rodinnými příslušníky a také se samotnými klienty domova. Aby se předešlo nepřesnostem nebo nepravdivým informacím, uskutečnilo se na konci května společné jednání kraje s rodinami. Středočeský kraj bude maximálně zohledňovat individuální přání klientů, aby přesun do jiných domovů s moderním zázemím proběhl co nejhladším způsobem. „*Velmi detailně a otevřeně jsme všem na místě vysvětlili, co bude přesun obnášet a proč jsme se tak rozhodli učinit. Ve veřejném prostoru se bohužel začaly šířit polopравdy a nepřesnosti, které mohly být pro některé rodiny matoucí. Naštěstí se nám podařilo situaci uklidnit, vše probrat a najít společnou shodu na tom, že tento krok je zkrátka potřeba. Ze setkání mám velmi dobrý pocit a děkuji všem rodinám za jejich skvělý přístup. A navíc je důležité také zmínit, že přesun jinam nebude pro nikoho znamenat zdražení pobytu ani služeb,*“ uzavírá radní Martin Hrabánek.



Stavba se blíží do finále. Do nového zařízení v Březnici se klienti přestěhují ještě letos.

Hornické muzeum Příbram slaví 140 let a jeho ředitel získal Cenu hejtmanky

Příbramské podzemí skrývá evropské i světové unikáty, které lákají malé i velké objevitele. Letos navíc Hornické muzeum Příbram slaví úctyhodných 140 let od svého založení. U příležitosti tohoto jubilea a nedávného získání mimořádné Ceny hejtmanky jsme vyzpovídali jeho dlouholetého ředitele, který v muzeu působí od roku 1978. V rozhovoru prozrazuje, jak se k historii hornictví dostal, jaké evropské rarity můžete v areálu spatřit na vlastní oči a na jakou velkolepou mezinárodní akci se Příbram v červnu chystá.

«**Letos na jaře jste během předávání Ceny hejtmanky získal mimořádné ocenění za svou práci – co to pro vás znamená?**

Ocenění si velice vážím. Zároveň ho vnímám jako ohodnocení práce celého muzea. Vždyť za podstatnou část úspěchů mne jako ředitele stojí souhra a snažení mnoha lidí napříč profesemi a funkčním zařazením. Od představitelů managementu, ekonomického úseku, přes odborné pracovníky, edukátory, průvodce, až po kolegy z provozu a údržby. Je pro mne a pro muzeum poctou ochraňovat kulturní dědictví a přispívat k uchování historické paměti pro příští generace. Zároveň co nejlépe reprezentovat náš region na tuzemské scéně i v zahraničí.

«**Jak jste se vůbec dostal k vašemu oboru?**

Od raného dětství je můj život spjat s hornickou Příbramí. Část rodiny a příbuzných našla práci ve zdejších dolech. Dějiny mě zajímaly od mládí. Proto jsem se rozhodl po maturitě studovat obor historie na Pedagogické fakultě Univerzity Karlovy. Zpracování diplomové práce na téma Horníci v protinacistickém odboji na Příbramsku mě v roce 1978 přivedlo při bádání nad dobovými materiály do zdejšího muzea, které mi následně nabídlo místo historika, a na tomto pracovišti působím dodnes. Zabývám se dějinami hornictví, montánními památkami, minulostí Příbramska v 19. a 20. století, problematikou válečných událostí a odbojovým hnutím v regionu. V roce 1994 jsem se stal ředitelem muzea a tuto funkci zastávám již více než tři desetiletí.

«**Představte čtenářům Hornické muzeum Příbram, co všechno mohou návštěvníci vidět?**

Nejstarší část muzea se nachází v areálu historické Ševčinské šachty zaražené roku 1813 na místě staršího dolu z 16. století. Kouzelná industriální architektura Malakov tohoto dolu se v roce 2007 dostala ve výtvarně podobě dokonce na platidlo. Česká národní banka vydala zlatou minci v nominální hodnotě 2 500, Kč, na



Josef Velfl je ředitelem Hornického muzea Příbram od roku 1994. Letos získal Cenu hejtmanky.

jejíž jedné straně je právě silueta této národní kulturní památky. K nedalekému dolu Vojtěch doveze návštěvníky muzea hornický vláček. Ve vojtěšské jámě založené roku 1779 bylo v roce 1875 dosaženo světového prvenství 1 000 m svislé hloubky za pomoci jediného těžního lana. Dominantou strojovny vojtěšského dolu je parní těžní stroj Breitfeld & Daněk z roku 1889, s částí zařízení z roku 1873, nejstarší v rudném hornictví na území České republiky. Sousední důl Anna z roku 1789, svého času nejhlubší v Evropě, nabízí k prohlídce několik okruhů historického podzemí. Mimo jiné jízdu důlním vláčkem Prokopskou stolou až k ústí jámy Prokop z roku 1832, hluboké 1 600 m, nejhlubší v revíru a třetí nejhlubší v republice. Příbramské muzeum je jediné v Evropě umožňující turistům nahlédnout do takto hluboké šachetní jámy. K nejvýznamnějším exponátům zde patří národní kulturní památka, parní těžní stroj Breitfeld & Daněk z roku 1914, ve své vývojové řadě poslední, který sloužil až do ukončení těžby stříbra a olova v revíru roku 1978.

Velkým lákadlem je další důl s názvem Drkolnov z roku 1836, v jehož nitru se nachází vodní kolo o průměru 12,4 m k pohonu důlních zařízení. Je možné se k němu dostat buď horizontální tzv. přírodní stolou nebo 51 m dlouhou šikmou stolou – úpadnicí, v níž je nainstalována skluzavka, což se stalo oblíbenou atrakcí pro malé i velké fandky hornictví. Kolo je jediné dochované na území ČR a mimořádně hodnocené i v zahraničí. Kromě areálů v Příbrami-Březových Horách se

muzeum prezentuje pěti pobočkami situovanými v okolí města, v lokalitách dotčených též báňskou činností.

Jedná se o Skanzen Vysoký Chlumeč, Muzeum zlata Nový Knín a Muzeum Křížovnický špýchar v Prostřední Lhotě. Dále Památník Vojna Lešetice a Muzeum Uranový důl Bytíz přibližující navíc problematiku politických vězňů komunistického režimu a těžbu uranové rudy. Vzhledem k charakteru expozic obsahujících uran bylo Hornické muzeum Příbram zařazeno na soupis fyzické inventury Státního úřadu pro jadernou bezpečnost v Praze, Mezinárodní agentury pro atomovou energii (MAAE) ve Vídni a inspektorů Evropského atomového společenství (EURATOM) v Lucemburku, a to jako jediné muzeum na našem území.

«**Muzeum letos slaví 140 let – jak se za tu dobu proměnilo? Jaké byly začátky?**

Hornické muzeum Příbram, příspěvková organizace zřízená Středočeským krajem, navazuje na činnost někdejšího Krajinického muzea v Příbrami založeného před 140 lety, roku 1886, a dále podnikového muzea existujícího od poloviny 19. století při ředitelství zdejších dolů na stříbro a olovo. O vznik muzea se v roce 1886 zasloužil řídicí učitel Ladislav Malý (1862–1956), vlastivědný badatel, publicista, přítel a blízký spolupracovník průkopníka českého muzejnictví Vojtěcha Náprstka (1826–1894). Později došlo ke spojení obou muzeí v jediné, jehož pokračovatelem je Hornické muzeum Příbram, p. o.

Muzeum je nyní počtem prohlídkových areálů s více než 70 stálými expozicemi umístěnými v 60 objektech a rozsáhlým podzemím jedním z největších hornických muzeí v České republice a zároveň i v Evropě. Přibližuje návštěvníkům bohatou montánní minulost spjatou s mohutnou exploatací v příbramském stříbrorudném revíru, uranovém ložisku, podbrdské železářské oblasti i s těžbou zlata a kamene ve středním Povltaví. V 19. a 20. století dosáhla zdejší báňská činnost evropského, v mnohých směrech i světového významu.

« Jaké oslavy máte v plánu, na jaké akce byste návštěvníky v létě pozval? »

Letošní oslavy 140 let existence našeho muzea budou mít především pracovní charakter, a to v podobě pořádání řady kulturně vzdělávacích akcí, prezentačních programů a tematických výstav konaných u nás i v zahraničí. Tou nejvýznamnější bude bezesporu účast na organizování Setkání hornických měst Evropy 12. 6. – 14. 6. 2026, ve spolupráci s místními hornickými

spolky, městem Příbram a za podpory Středočeského kraje, na které má dorazit okolo 2 000 účastníků z celé Evropy. Hornické muzeum Příbram se na této akci kromě jiného představí novou výstavou o historii hornictví na Příbramsku od pravěku po současnost.

« Muzeum slaví kulaté výročí a vás letos také čeká oslava kulatin – co byste sobě a muzeu popřál? »

Rád bych popřál nejen sobě a svým blízkým, ale všem především pevné zdraví. Muzeu bych zároveň popřál zdárné dokončení mimořádně náročného projektu zahájeného takřka před 10 lety, záchrany a zpřístupnění veřejnosti Uranového dolu Bytíz, nové pobočky Hornického muzea Příbram, která má vedle značné historické a technické hodnoty též velký společenský význam s mezinárodním přesahem. Dokumentuje převratné události v naší zemi ve 2. polovině 20. století a jejich stopu na světové šachovnici dějin.



Radní Václav Švenda s ředitelem Velflem při kontrole průběhu rekonstrukce dolu Bytíz.

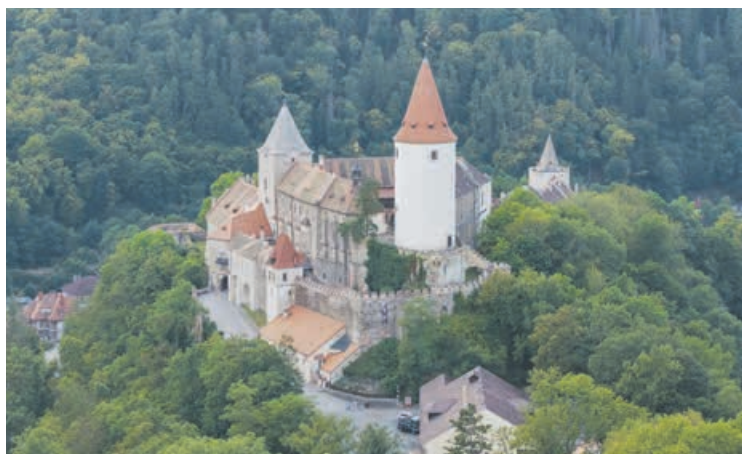
VELKÉ DÍKY, PANE VELFLE!

« Václav Švenda, radní pro oblast kultury, památkové péče a cestovního ruchu, k Josefu Velflovi: »

„Pan ředitel je příkladem osobnosti, kterou každý kraj, město a instituce potřebuje. Bez nadsázky lze říct, že svůj život zasvětil Hornickému muzeu Příbram a bez něj by dnes ani z půlky nebylo tam, kde je dnes – na mezinárodní úrovni. Josefu Velflovi musím složit poklonu za to, s jakou vervou a kuráží celé muzeum už přes 30 let řídí. Za tuto službu mu budu navždy vděčen.“

Objevte skrytý klenot: Rakovnicko se chystá na turistický restart

Hledáte místo, kde se hluboké lesy setkávají s historií, ale bez davů turistů? Rakovnicko, doposud neobjevený ráj středních Čech, se díky nové finanční podpoře promění v lákavou destinaci s moderní tvář.



Představte si křivoklátskou přírodu, vůni chmele a klidné křivolaké uličky, kde na chvíli zapomenete na shon všedních dnů. Rakovnicko má sice všechno, co si milovník autentických zážitků může přát, doposud mu ale chyběl jednotný styl a organizace. To se teď mění. Díky dotaci 760 tisíc korun od Středočeského kraje zde vznikne moderní destinační management, který spojí 61 obcí a nabídne turistům ucelené zážitky.

„Rakovnicko má obrovský a dosud nevyužitý turistický potenciál. Příroda Křivoklátska, historické památky i bohaté tradice regionu lákají stále více návštěvníků, ale bez systematického vedení a koordinace nemůže cestovní ruch dlouhodobě prosperovat. Právě proto jsme se rozhodli podpořit vznik samostatného destinačního managementu částkou 760 tisíc korun. Nová organizace pomůže region sjednotit pod novou vizuální identitu, propojit místní aktéry a vytvořit ucelenou nabídku pro turisty,“ vysvětluje radní Václav Švenda.

Během dvou let se region zařadí po bok oblíbených oblastí, jako je Berounsko, Toulava či Kraj blanických rytířů. Nově vznikající destinační management pro Rakovnicko zaplní jedno z posledních bílých míst na turistické mapě kraje a přispěje k vyváženému toku návštěvníků v celém regionu.

Domov Březnice, poskytovatel sociální péče na Příbramsku

Domovy pro seniory představují klíčovou součást sociální péče v České republice. Pro starší spoluobčany nejsou pouze místem odborné pomoci a zdravotní péče, ale také prostorem bezpečí, důstojnosti a sociálního kontaktu. Každá zpráva o možném omezení provozu či rušení těchto zařízení proto vyvolává velké obavy. To platí i pro Domov Březnice, který dlouhodobě, mnoho desítek let, poskytuje pobytové sociální služby seniorům z regionu Příbramska. Přestože jeho kapacita není vysoká, čítá necelých 40 lůžek, pro místní obyvatele a jejich rodiny představuje nenahraditelnou pomoc. V poslední době se však zařízení potýká s problémy, které trápí sociální sféru po celé zemi. Domovy pro seniory čelí skokovému růstu nákladů na provoz, energie i mzdy. Současně se projevuje kritický nedostatek personálu – počet kvalifikovaných pracovníků neroste tak rychle, jak stoupá počet lidí, kteří potřebují jejich péči. Kvůli těmto tlakům musel i Domov Březnice přistoupit k nepřijatelnému kroku a dočasně pozastavit příjem nových žádostí. Případné zrušení či výrazné omezení březnického domova by

mělo vážné důsledky. Rodiny by musely hledat volná místa v jiných městech, často desítky kilometrů daleko. To by zkomplikovalo dojíždění za příbuznými, přičemž pravidelný kontakt s blízkými je pro psychickou pohodu seniorů zásadní. Situaci navíc komplikuje celorepublikový nedostatek kapacit. Na umístění se běžně čeká i několik let. Uzavření domova by navíc znamenalo ztrátu pracovních míst pro zdravotní sestry, pečovatele a další personál, který v tomto náročném oboru uplatňuje vysokou míru empatie. Představitelé veřejné správy, kteří se potýkají s finanční náročností provozu a nutností investic do zastaralých budov, někdy navrhnou centralizaci služeb do větších, modernějších center. Odpůrci však namítají, že péče by měla zůstat co nejlépe původnímu domovu klienta. Vzhledem k demografickému vývoji a rychlému stárnutí české populace bude poptávka po těchto službách v budoucích dekádách skokově stoupat.

Jindřich Havelka,
zastupitel
středočeského
kraje za Stačilo!



Budoucnost sociálních služeb: Čísla, která nesmíme ignorovat

V posledních dnech se podrobně seznamují s aktuální predikcí počtu klientů a zaměstnanců v oblasti dlouhodobé péče, kterou zpracoval ÚZIS. Pro nás, kteří se v sociální sféře pohybujeme dlouhodobě, nejde o šokující zjištění, ale přesto je to čtení, které v člověku vyvolává velkou pokoru a obavy. Považují za naprosto klíčové, abychom o těchto datech vedli otevřený dialog napříč celou společností.

Analýza ukazuje, že jen ve Středočeském kraji přibude do roku 2035 přibližně 14 700 klientů sociálních služeb. Abychom dokázali zajistit důstojnou péči pro každého z nich, budeme potřebovat navýšit kapacity o dalších 4 600 úvazků. To s sebou nese nárůst provozních nákladů o více než 4 miliardy korun ročně. Náš kraj je v tomto ohledu v rámci celé republiky v nejméně exponované situaci. Pro představu, dnes se staráme o zhruba 25 tisíc klientů.

Pod těmito čísly si musíme představit konkrétní osudy: naše rodiče, prarodiče i osoby se zdravotním postižením, kteří budou potřebovat terénní služby, osobní asistenci nebo zázemí v domovech se zvláštním režimem. Tuto situaci rozhodně nepodce-

ňujeme. Intenzivně pracujeme na posílení kapacit. Aktuálně připravujeme projekty nových domovů v Lysé nad Labem a Milovicích, finalizujeme memorandum pro výstavbu v Kralupech, ale hlavně průběžně mapujeme síť služeb, abychom věděli, kde je situace nejkritičtější.

Pravdou však zůstává, že kraje na tuto demografickou výzvu nemohou zůstat samy. Stojíme před úkolem, který vyžaduje odvahu a jasno vizi na úrovni státu. Investice do kapacit a zejména do podpory a vzdělávání personálu nesmí být vnímány jako „náklad“, ale jako nezbytný předpoklad pro zachování sociální soudržnosti a důstojnosti v naší zemi.

Je načase, aby se podpora dlouhodobé péče stala nejen krajskou, ale i skutečnou vládní prioritou. Pokud nebudeme investovat adresně a včas, hrozí nám hluboká krize dostupnosti péče. A to je scénář, který si jako společnost s úctou k lidským hodnotám nemůžeme dovolit.

Martin Hrabánek
radní pro oblast
sociálních věcí,
ODS



Středočeský kraj je už zase na titulních stránkách médií kvůli další korupční kauze

Tentokrát se řeší kauza krajské nemocnice v Příbrami, kde podle policie docházelo k opakovanému zneužívání dotací. A jak je zvykem, hejtmanka Petra Pecková mlčí a jako obvykle se tváří, že o ničem neví. Ta situace je jako přes kopírák. Další korupční kauza a hejtmanka z hnutí STAN, které se stále potýká s kauzou Dozimetr, se opět tváří, že ona o ničem neví. Přitom tentokrát jde o krajskou nemocnici, v jejímž vedení jsou lidé nominovaní právě krajem. Nabízí se tak otázka, zda hejtmanka, která nemá evidentně úřad pod kontrolou, je tou pravou osobou, která má vést kraj. Podle Tomáše Helebranta, předsedy klubu ANO na kraji, je navíc hodně absurdní, že hejtmanka přehazuje odpovědnost na druhé v situaci, kdy policie

nezasahovala jen v nemocnici, ale i v sídle kraje. I proto vyzval zastupitelský klub ANO hejtmanku Petru Peckovou a vedení Středočeského kraje k přijetí zodpovědnosti a vyvození důsledků z celé této kauzy, která vrhá špatné světlo na celý kraj. „Středočeský kraj má dostatek kontrolních mechanismů, které může využít ve vztahu ke svým krajským nemocnicím. Jmenuje členy představenstva apod., alibistické vyjádření hejtmanky je tedy přinejmenším diskutabilní,“ uvedl předseda Zastupitelského klubu ANO Tomáš Helebrant v reakci na hejtmankina slova, která se pokusila celou kauzu přehodit jen na vedení Příbramské nemocnice. A pak dodal: „Máme oprávněné obavy, že podobné modely chování mohou být i v jiných krajských zaříze-

ních, protože vyjádření hejtmanky ukazuje, že vůbec nemá tuto oblast pod kontrolou.“

Martin Herman, zastupitel za ANO, navíc upozorňuje, že se jedná o další korupční kauzu, která je spojená s hnutím STAN: „O odpovědnosti kraje není pochyb, protože předmětné smlouvy kromě ředitele nemocnice podepisoval i místopředseda představenstva Petr Halada (STAN). Navíc je zajímavé, že i přes opakované žádosti nebyli zástupci hnutí ANO přizváni do kontrolních orgánů této nemocnice. Je třeba před námi něco tajit?“ ptá se Herman s tím, že ANO nedostalo odpovědi ani v další krajské nemocnici, nebo v Dozorčí radě krajských silničníků a nemůže tedy kontrolovat ani tuto oblast, která je spojena s kauzou Dozimetr.

Podle hnutí ANO má vedení kraje na příbramskou nemocnici přímý vliv, neboť ji navíc prostřednictvím Valné hromady a Rady kraje řídí. Z pohledu možného zneužití evropských financí se k další kauze Petry Peckové vyjádřila i europoslankyně a středočeská zastupitelka Jaroslava Pokorná Jermanová. „Je třeba mít na paměti, že pokud se do případu vložil Úřad evropského žalobce a jde o zneužití evropských peněz z krajských dotací, je kraj povinen využívat peněz, které nemocnici v Příbrami poskytl, kontrolovat,“ uvedla.

Tomáš Helebrant,
předseda
Kontrolního
výboru, ANO
2011



Pravda versus politické divadlo: Hnutí ANO nezajímá Středočeský kraj, ale jen politikaření

V koalici máme jen jeden hlas navíc, takže na zastupitelstvech musí být přítomni absolutně všichni koaliční zastupitelé. Opozici je jedno, když jim téměř pokaždé někdo chybí. Většinou zastupitel Karel Havlíček nebo paní zastupitelka Jaroslava Pokorná Jermanová. Je jasné, že se můžeme lišit v názorech, ale aby opozice zbojkotovala samotné zasedání zastupitelstva, na kterém se třeba mají rozdělovat finance pro sociální služby, není o práci pro občany, ale jen o politikaření. Poprvé od voleb nám na začátku minulého zastupitelstva jedna zastupitelka chyběla. Měla dorazit asi o hodinu později, protože měla úmrtí v rodině. Slušně jsem poprosila hnutí ANO, SPD i Stačilo, jestli by se mohli chovat konstruktivně. Úmrtí si nikdo neplánuje. Pan Helebrant, předs-

da ANO, souhlasil, ale následně jsme viděli, jak hnutí ANO a SPD neschvaluje přijetí programu zasedání zastupitelstva. Naštěstí se k nim nepřidalo Stačilo, a tak jsme program schválili a mohli jednat. Pro některé prostě „být zastupitelem“ není služba veřejnosti, ale jen honění laciných politických bodů.

Svědky politikaření hnutí ANO jsme i v kauze policejního vyšetřování týkající se Oblastní nemocnice Příbram. ANO se z policejní práce snaží udělat jen levnou politickou show, kde se snaží přehodit odpovědnost na mě jako hejtmanku. Nejen, že nemám zdravotnictví ve své gesci, ale hlavně jsou všechny krajské nemocnice samostatné akciové společnosti s vlastním managementem a plnou právní odpovědností za svá rozhodnutí. Pan Helebrant v médiích tvrdí, jak se ke kauze nevyjad-

řuji, ačkoliv jsem o ní psala nejen na svých sociálních sítích, ale podle analýzy monitoringu tisku vyšlo více než 50 článků s mým vyjádřením. Ve 130 případech se ke kauze naprosto transparentně vyjadřoval pan náměstek Pavel Pavlík, do jehož gesce zdravotnictví patří. Rovněž tvrzení pana Helebranta, že policie „zasahovala na kraji“, je obyčejná lež. Kriminální se od nás prostě jen standardní cestou vyžádali finanční podklady.

Do očí bijícím příkladem politického pokrytectví je útok Tomáše Helebranta na zastupitele Petra Haladu (STAN) kvůli jeho roli v nemocnici, kterým se Helebrant pouze snaží odvést pozornost od vlastní odpovědnosti z doby, kdy sám za hnutí ANO působil ve vedení téže nemocnice a podepisoval její dokumenty. Hnutí ANO zřejmě zapomělo na skutečný policejní zásah na krajském

úřadě u svého zastupitele Roberta Bezděka, který je oficiálně obviněn ze způsobení astronomické škody 2,2 miliardy korun v kauze zamoření pozemků v Milovicích rakovínotvorným azbestem.

A když už opozice neví coby, vytáhne Dozimetr, a to i vůči mně osobně. Tak opět připomínám – opakovaně jsem vyhrála soudní spory na ochranu osobnosti, včetně odvolacího soudu a zastupitel ANO Martin Herman se mi musel za své lži omluvit. Místo neustálého politikaření by si Středočeši zasloužili politiky, kteří pro kraj skutečně pracují, ne ty, kteří jen hájí špinu a kryjí vlastní kostlivce ve skříní.

Petra Pecková
hejtmanka
Středočeského
kraje, STAN



Dva kilometry cyklostezky za půl miliardy? To je pro nás neakceptovatelné

Na posledním zasedání Zastupitelstva Středočeského kraje si vládnoucí krajská koalice hlasováním prosadila záměr realizovat v rámci projektu „Vltavská cyklistická cesta“ výstavbu cyklostezky (resp. spíše komunikace pro cyklisty a chodce) v úseku Úholičky – Libčice nad Vltavou. Tato komunikace má dominantně vést po levém břehu řeky Vltavy. Jedná se o technicky velice komplikovanou a náročnou - a proto i velmi finančně nákladnou - stavbu. Odhadovaný rozpočet na její realizaci je astronomických 502 milionů korun za pouhé dva (!) kilometry cyklostezky, přičemž Rada Středočeského kraje připouští, že konečná částka může být i mnohem vyšší.

Členové Klubu zastupitelů SPD hlasovali samozřejmě proti realizaci tohoto předraženého a pro kraj rozhodně ne nutného a prioritního projektu.

Zvláště když zastupitelům nebylo vůbec sděleno, zda se vedení kraje pokusilo o alternativní řešení z hlediska vedení trasy této cyklostezky přes území Národní přírodní rezervace Větrušická rokle, což by bylo technicky mnohem snadnější a zároveň i zásadně levnější. Dle Zákona o ochraně přírody a krajiny lze například podat žádost

o vydání povolení výjimky ze zákazu povolovat a umísťovat stavby ve zvláště chráněných územích. V naší zemi existuje mnoho příkladů, kdy obdobné výjimky byly umožněny, a to dokonce i v národních parcích, kde se jedná o mnohem přísnější stupeň ochrany než na úrovni národní přírodní rezervace. Jde např. o povolení vybudování cyklomagistrály v Národním parku Šumava v délce 25 kilometrů.

Pokud této možnosti nebylo bezesbytku - včetně případných opravných prostředků - využito, považujeme to za zásadní chybu. Pokud jí využito bylo, je chybou vedení kraje, že o tom neposkytlo zastupitelům veškeré relevantní informace.

Obě varianty ovšem nic nemění na tom, že rozhodnutí o realizaci dvou kilometrů cyklostezky v úseku Úholičky – Libčice nad Vltavou za minimálně půl miliardy korun z rozpočtu našeho kraje je nezodpovědné a pro nás neakceptovatelné.

Tomáš Doležal
zastupitel, klub
Svoboda a přímá
demokracie



Jak posilujeme sociální služby ve Středočeském kraji

V uplynulých týdnech jsme na Výboru pro sociální věci projednali řadu zásadních témat, která mají přímý dopad na kvalitu a dostupnost sociálních služeb ve Středočeském kraji. Rád bych přiblížil ty nejdůležitější kroky, na kterých nyní pracujeme.

Věnovali jsme pozornost plánované výstavbě nového domova seniorů, který bude stavět město Kralupy nad Vltavou. Tento projekt považujeme za klíčový, protože reaguje na výrazné stárnutí populace v regionu a nedostatečné kapacity stávajících zařízení. Důležitým tématem bylo také zajištění kvality sociálních služeb. V této souvislosti jsme se zabývali systémem metodických dohlídek. Ten vnímám jako důležitý kontrolní nástroj a také jako formu podpory poskytovatelů. Pomáhá identifikovat slabá místa, sdílet dobrou praxi a postupně zvyšovat úroveň poskytované péče napříč krajem.

Významným bodem bylo také mimořádné jednání věnované rozdělení dotací na sociální služby pro rok 2026. V letošním roce máme k dispozici téměř 2,9 miliardy korun, přičemž mezi poskytovatele bude rozděleno přibližně 2,7 miliardy. Současně jsme část financí

vyčlenili na podporu nových služeb i na pomoc klientům, kteří si péči nemohou plně hradit. Je však důležité otevřeně zmínit, že našemu kraji chybí vůči průměru stále zhruba 650 milionů. Do budoucna proto považujeme za zásadní, aby se současná vláda zabývala změnou a nastavením správného a adekvátního financování sociálních služeb. Zásadní změny jsme v této souvislosti projednali také v rámci aktualizace Sítě sociálních služeb Středočeského kraje. Naším cílem je, aby co nejlépe odpovídala aktuálním potřebám obyvatel. Proto upravujeme kapacity jednotlivých služeb, reagujeme na vývoj v regionech a v odůvodněných případech přistupujeme i k ukončení služeb, které již nejsou potřebné.

Jsem přesvědčen, že všechny tyto kroky přispějí k tomu, aby sociální služby ve Středočeském kraji byly do budoucna dostupnější, kvalitnější a lépe připravené na budoucí výzvy.

Karel Marek,
předseda Výboru
pro sociální věci,
TOP 09 a KDU-
ČSL



Letní tipy na rodinný výlet

Galerie Středočeského kraje (GASK) – www.gask.cz

Galerie Středočeského kraje je plně vybavená na výlet pro celou rodinu. Užijete si tu umění, vizuální hru, v prostorách galerie je také otevřena kavárna. K budově galerie přiléhá park, který zdobí monumentální díla současných autorů. A pokud byste snad na procházce dostali žízeň, vězte, že i v zahradě je pro vás připraveno bistro Skleník. Zkrátka výlet na celý den se sem rozhodně vyplatí.



Hornické muzeum Příbram Navštivte šachty a doly, které kdysi patřily k nejhlubším na světě. Do hloubky 1600 m sestoupíte skrz důl Anna. Na nejhlubší místo vás doveze důlní vláček Prokopskou štolou. Ševčinský důl nabízí nejen zajímavé expozice, ale povrchovou jízdu hornickým vláčkem. Důl Drkolnov nabízí zážitek jako z opravdového hornického života. Můžete si zde sjet 51 metrů dlouhou úpadnicí – hornickou skluzavkou a vidět jedinečnou technickou památku – obří vodní kolo přímo v podzemí dolu.



Památník Antonína Dvořáka

Okolí památníku nabízí hned 2 naučné stezky. Říše zvuků Vysoká: Projděte se lesem, loukou i vesnicí a poznejte skrze zábavnou hru místa, spojená se životem slavného hudebního skladatele. Dětská stezka dlouhá 1,5 km nabízí hravý okruh po nejbližším okolí památníku. Křížem krázem zámeckým parkem: Naučná stezka vede celým přílehlým parkem. Vydejte se po jednotlivých bodech orientační mapky a získejte na konci malou odměnu.

Hradiště Budeč

Pokud vyrazíte na výlet třeba Cyklohráčkem, vystupte v obci Zákolany a vydejte se poznat národní kulturní památku Budeč. Tady se začala psát historie českého národa, v druhé polovině 9. století si zde totiž vybudovali hradiště Přemyslovců.



Skanzeny

Chcete děti seznámit s životem našich předků? Navštivte skanzeny Vysoký Chlumeč, Přerov nad Labem, Kouřim nebo hornický skanzen Mayrau. Tak schválně, zvládnete je za léto navštívit všechny?



Regionální muzeum Mělník Skalní dům

Plánujete výlet do Kokořínského údolí? Zastavte se i ve Skalním domě ve Lhotce u Mělníka. Místní skalní obydlí patří k nejstarším na Kokořínsku. Poslední obyvatelka ho opustila v roce 1982. Nahlédněte do netradičního obydlí a poznejte, jak se zde místním žilo.

Letecké muzeum Metoděje Vlacha

Letecké muzeum nabízí dětem i dospělým jedinečné zážitky například na leteckých simulátorech. Na těch si totiž můžete vyzkoušet své pilotní umění, přetíženi při leteckých obratech nebo seskok padákem. Menší děti si v leteckém muzeu mohou vyzkoušet i malá šlapací letadla.

Regionální muzeum Jílové u Prahy

V horkých letních dnech jistě oceníte možnost se trochu zchladit hned ve třech důlních štolách. K návštěvě vybírá štola sv. Josefa, sv. A. Paduánského a štola Halíře, každá z nich nabízí jedinečnou podívanou. Pro dokonalý zážitek doporučujeme se do Jílového u Prahy dopravit Posázavským pacifikem.

Památník Karla Čapka

Pokud zavítáte na Strž, můžete projít 2,6 km dlouhou naučnou stezku. Na stránkách památníku najdete i pracovní listy pro malé turisty.



Kutnohorské muzeum stříbra

Kutnohorské muzeum stříbra si pro návštěvníky připravilo kapesní únikovku inspirovanou populární hrou Kingdom Come: Deliverance. Hra vám zabere asi jen 30 minut a pro její řešení není třeba být velkým znalcem hry.



STŘEDOČESKÝ KRAJ ONLINE
www.stredoceskykraj.cz



STŘEDOČECH

Středočech, informační čtvrtletník Středočeského kraje (Ročník 9), vydavatel: Středočeský kraj, Zborovská 11, 150 21 Praha 5, IČ: 708 91095 / Ev. č.: MK ČR E 19097, kontakt na redakci: stredoczech@kr-s.cz. Pro Středočeský kraj vytisklo Vltava Labe Media, a. s.