

TESSUTI

Di seguito riportiamo alcune indicazioni generali utili per impostare i file di stampa con i giusti parametri. È un'operazione semplice, ma fondamentale per evitare brutte sorprese.

Caricare un file impostato male potrebbe comportare posticipo della data di spedizione.

Per evitare questo tipo di problematiche è consigliabile scegliere l'opzione "Verifica File --> Professionale" affinché un nostro grafico analizzi dettagliatamente il tuo file e ti contatti per segnalare eventuali anomalie.

FORMATI COMPATIBILI

Vengono accettati file esclusivamente **in formato PDF**.

RISOLUZIONE DEI FILE

I file in scala 1:1 devono avere una risoluzione superiore a 72 dpi (dots per inch / punti per pollice). Quella ottimale è di 150 dpi nativi.

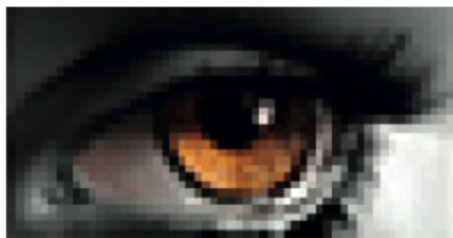
Per stampe di formato particolarmente grande (al di sopra dei 5 metri), la risoluzione potrà essere anche inferiore a 120 dpi.

N.B. cosa si intende per risoluzione nativa? Scaricare da internet un'immagine 10x10 cm a 72 dpi e interpolarla con un software di grafica a 100x100 cm e 150 dpi non renderà l'immagine ottimizzata per la stampa. L'unico risultato che si otterrà è la rimozione dell'effetto pixelato, andando a creare una sfumatura tra un pixel e l'altro.



CORRETTO

Buona risoluzione nativa



SCONSIGLIATO

Bassa risoluzione senza interpolazione



SCONSIGLIATO

Bassa risoluzione con interpolazione

FILE IN SCALA

Si accettano file in scala per dimensioni superiori ai 5 metri, a patto che vengano rispettate le proporzioni dimensioni/risoluzione.

(es. per manifesto 600x300 cm in scala 1:1 = file 600 x 300 cm - risoluzione 120 dpi / scala 1:10 = file 60 x 30 cm - risoluzione 1200 dpi)

FORMATO DEI TESTI

Non si assicura la buona leggibilità per testi di corpo inferiore a 5,5 mm (15,6 pt), le lettere minuscole devono avere un'altezza minima di 3 mm.

Tutti i testi devono essere convertiti in tracciati/vettori.

SI
Testo] 3 mm

NO
Testo] inferiore a 3 mm

Come convertire in tracciati i testi da Illustrator:

Seleziona	Effetto	Visualizza	Finest
Tutto			⌘A
Tutto su tavola disegno attiva			⌘A
Deseleziona			⇧⌘A
Seleziona di nuovo			⌘6
Inverti			
Oggetto appena sopra			⌘]]
Oggetto appena sotto			⌘9
Simile			▶
Oggetto			▶
Salva selezione...			
Modifica selezione...			

Selezionare tutti gli elementi in modo da non dimenticare nessun testo.
Seleziona > Tutto

Testo	Seleziona	Effetto	Visualizza	Fin
Aggiungi font da Typekit...				
Font				▶
Font recenti				▶
Dimensione				▶
Glifi				
Converti in testo indipendente				
Opzioni testo in area...				
Testo su tracciato				▶
Testo concatenato				▶
Adatta titolo				
Risolvi font mancanti...				
Trova font...				
Cambia maiuscole				▶
Revisione tipografica...				
Crea contorno				⇧⌘O
Allineamento ottico al margine				
Inserisci carattere speciale				▶

Testo > Crea contorno
Per trasformare tutti i testi presenti nel file in tracciati.

SPESSORE DELLE TRACCE

Lo spessore minimo della traccia deve essere:

- in positivo (linea scura su fondo chiaro): minimo 0,18 mm (0,5 pt)
- in negativo (linea chiara su fondo scuro): minimo 0,27 mm (0,75 pt).

METODO COLORE

Tutti i file devono essere salvati in quadricromia (CMYK).

I file inviati in tricromia (RGB) o PANTONE verranno automaticamente convertiti in quadricromia.

Tale conversione potrebbe variare leggermente il tono cromatico sulla resa finale.

Nel caso venissero indicati dei colori Pantone nelle note dell'ordine, tale informazione verrà presa in considerazione come riferimento indicativo, in fase di lavorazione i file verranno comunque convertiti in quadricromia.

PROFILO COLORE

Il profilo colore consigliato è il FOGRA-39.

FONT

Tutti i font devono essere convertiti in tracciati prima di salvare e inviare il file.

UTILIZZARE IL NERO IN MODO CORRETTO

Per linee e testi neri o grigi utilizzare sempre nero puro. Esempio:

grigio - C 0% M 0% Y 0% K 60%

nero - C 0% M 0% Y 0% K 100%

Per zone più ampie, sfondi ed elementi grafici, se si desidera ottenere un nero profondo aggiungere il 30% di ciano, magenta e giallo. Esempio:

C 30% M 30% Y 30% K100%

ORIENTAMENTO DEL FORMATO

L'orientamento del file deve corrispondere alle dimensioni indicate in fase d'ordine (Base x Altezza).

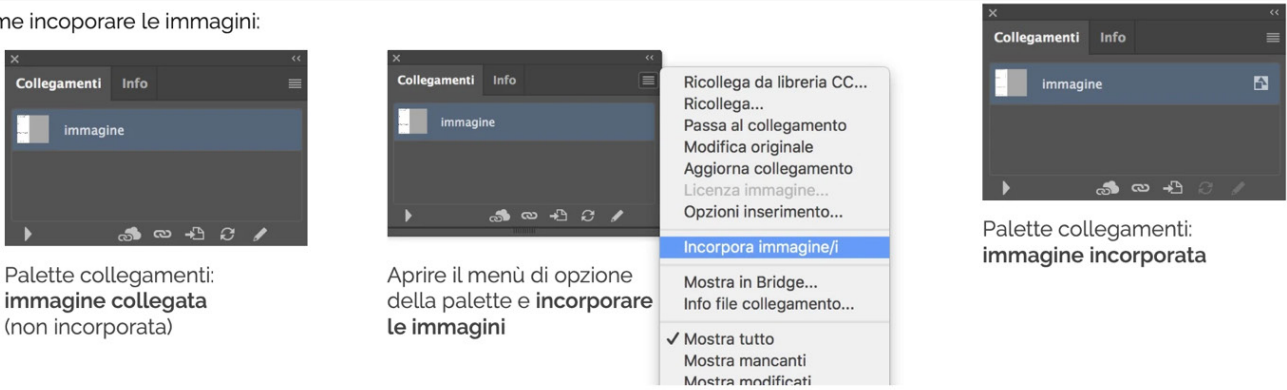
SOVRASTAMPA

Verificare sempre che all'interno del file non siano presenti anteprime di sovrastampa che potrebbero far saltare alcuni elementi grafici.

IMMAGINI COLLEGATE

Verificare sempre che tutte le immagini presenti nel file siano incorporate e non collegate.

Come incorporare le immagini:



Palette collegamenti:
immagine collegata
(non incorporata)

Aprire il menù di opzione della palette e **incorporare le immagini**

Palette collegamenti:
immagine incorporata

CORNICI SOTTILI

È consigliato non utilizzare cornici perimetrali troppo sottili: il margine di errore della macchina da taglio potrebbe generare un piccolo decentramento della cornice.

RESA CROMATICA

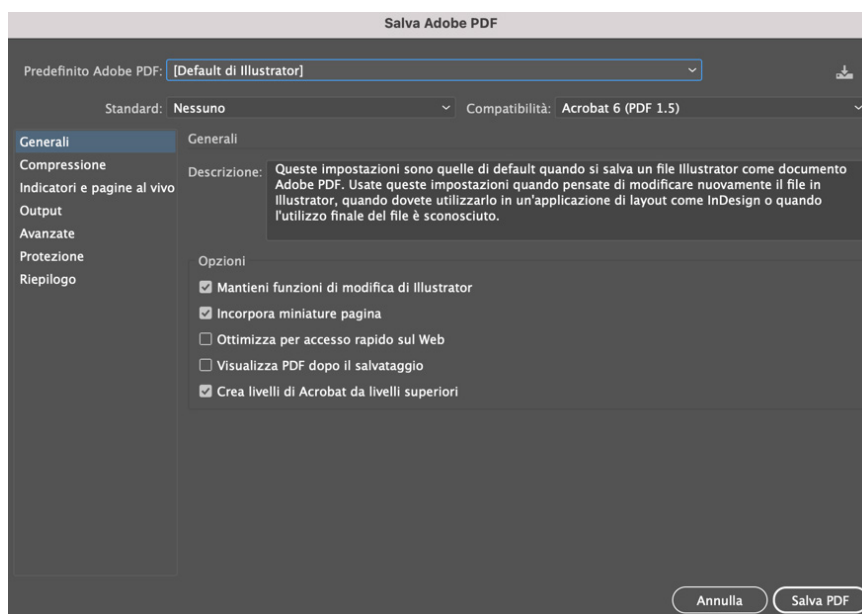
Il punto di bianco e la modalità di assorbimento dell'inchiostro non sono identici per tutti i supporti, quindi lo stesso file stampato su supporti diversi (banner PVC, rete mesh, tessuti, carta, etc.) potrebbe avere rese cromatiche diverse.

MONITOR

La corrispondenza del colore stampato con quello visibile a monitor è possibile solo utilizzando schermi professionali perfettamente calibrati. Utilizzando altri tipi di monitor i colori potrebbero non coincidere perfettamente.

SALVATAGGIO DEL FILE IN ADOBE ILLUSTRATOR

Salvare il file in formato PDF, facendo attenzione a selezionare la voce "Crea livelli di Acrobat da livelli superiori" e "Mantieni funzioni di modifica di Illustrator", per mantenere i livelli separati.



CONTROLLO DEI FILE DI STAMPA

- È possibile caricare uno o più files in formato PDF direttamente dalla pagina prodotto.
- Il limite complessivo da non superare è di 5 Gigabytes.
- Per caricare files di dimensioni superiori contattare il servizio clienti.

CONTROLLO DEI FILE DI STAMPA

Su tutti i file viene effettuato un controllo standard per verificarne:

- Dimensione
- Risoluzione
- Conversione in quadricromia (CMYK)

N.B. Non viene effettuato il controllo ortografico dei testi.

STRISCIONI CON RINFORZO E OCCHIELLI

Lo striscione viene realizzato nelle misure richieste, che non verranno alterate dalla presenza di rinforzo e occhielli.

Per realizzare il rinforzo viene ripiegata sul retro dello striscione un lembo di circa 4cm di materiale, che i nostri operatori pre-stampa provvederanno a inserire nel file fornito dal cliente, in modo da formare un "orlo" che viene fissato con una saldatura a caldo sul retro dello striscione, lungo il suo perimetro.

Gli occhielli vengono applicati a circa 1,5 cm dal bordo dello striscione, lungo la linea di saldatura. È necessario, pertanto, mantenere testi ed elementi grafici rilevanti ad almeno 5 cm dal margine di taglio per evitare che vengano coperti dagli occhielli.





STRISCIONI CON ASOLA (O TASCA)

Lo striscione viene realizzato nelle misure richieste, che non verranno alterate dalla presenza di asole (o tasche).

Le tasche si ottengono ripiegando sul retro dello striscione un lembo di materiale, formando quindi un'asola all'interno della quale è possibile inserire un tubo oppure un peso. L'inserimento di testi, o comunque di elementi importanti della grafica è sconsigliato nella zona occupata dalla tasca, in quanto la curvatura creata dal tubo inserito può causare una difficile leggibilità. È necessario mantenere testi ed elementi grafici rilevanti a distanza di almeno 1 cm dal bordo.



COME CALCOLARE L'ALTEZZA DELL'ASOLA

Per i prodotti per cui si richiede l'asola è necessario specificarne l'altezza. Per calcolare questo parametro è sufficiente conoscere il diametro del tubo che si vuole inserire all'interno di tale asola e applicare la seguente formula e arrotondare per eccesso.

$$\text{Altezza asola} = \frac{(\text{Diametro (cm)} \times 3,14)}{2}$$

A titolo di esempio, di seguito dimostriamo che per un tubo di diametro 5 cm è sufficiente un'asola di altezza 8 cm.

$$\text{Altezza asola} = \frac{5 \text{ cm} \times 3,14}{2} = 7,85 \rightarrow 8 \text{ cm}$$

È sempre consigliato richiedere un'asola di almeno 1 cm più alta rispetto a quella calcolata per evitare che questa sia troppo stretta attorno al tubo.

STRISCIONI BIFACCIALI

Nel caso di striscioni bifacciali, dovranno essere forniti due file separati (uno per il fronte e uno per il retro) oppure un unico file di due pagine, una per il fronte e una per il retro. Fornendo un unico file di una sola pagina, questo verrà stampato sia sul fronte sia sul retro dello striscione.

È necessario mantenere testi ed elementi grafici rilevanti a distanza di almeno 4 cm dal bordo. È consigliato, inoltre, non utilizzare sfondi troppo complessi: il sormonto dopo la piegatura del lembo da saldare a caldo potrebbe discostare di qualche millimetro.

STRISCIONI BIFACCIALI CON ASOLA

Nel caso di striscioni bifacciali con asola vale quanto detto in generale per gli striscioni bifacciali con la differenza che la distanza di sicurezza dal bordo a cui tenere testi ed elementi grafici rilevanti è pari a

4 cm + Altezza asola

PANNELLIZZAZIONE

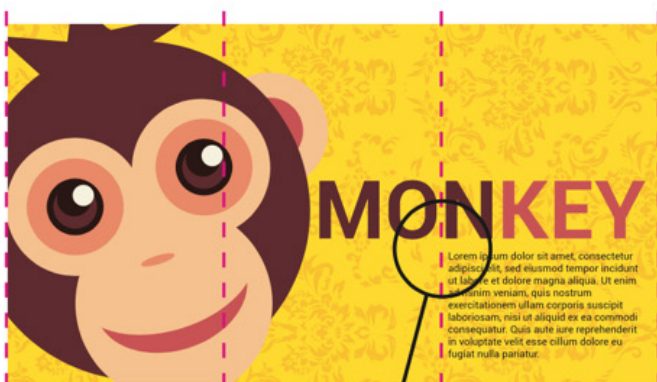


MODULO 1

MODULO 2

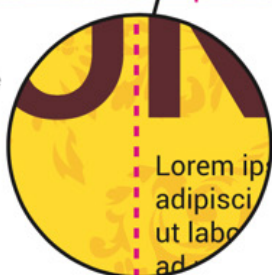
Se lo striscione da realizzare ha il lato corto di dimensioni maggiori della massima dimensione disponibile per il materiale ordinato (specificata nella pagina prodotto), sarà necessario procedere con la pannellizzazione, che significa che la stampa verrà realizzata termosaldando due o più moduli per ottenere la dimensione richiesta.

Bisognerà comunque fornire un unico file, la suddivisione verrà eseguita dal nostro team pre-stampa. È possibile specificare il punto si desidera effettuare la pannellizzazione allegando un secondo file opportunamente rinominato e che presenti delle linee indicative come di seguito.



✓ **CORRETTO**

Nessun elemento fondamentale coinvolto nel sormonto, l'installazione delle stampe sarà molto più facile.



⚠ **SCONSIGLIATO**

Un piccolo scostamento in fase di installazione o durante il taglio potrebbe generare imperfezioni nel risultato finale.

