

„TECHNOLOGIE FÜHRER MIT VERANTWORTUNG



NACHHALTIGKEITSBERICHT 2021

(in Ergänzung zum Geschäftsbericht)



03	Brief des Vorstands	18	Innovationen, Forschung und Entwicklung
05	Rahmenwerk der Berichterstattung	24	Markt und Kunde
06	Geschäftsmodell und Unternehmenskennzahlen	29	Umwelt und Klima
10	Nachhaltige Unternehmensführung	40	Mitarbeitende und Kultur
17	Wesentliche nichtfinanzielle Risiken	52	Gesellschaft und Soziales

Liebe Leser:innen,

unsere Welt ist im Wandel. Der Ausbruch der Covid-19-Pandemie hat weltweit zu einem verstärkten Schub für die Digitalisierung gesorgt, was vielerorts zu neuen Lebens- und Arbeitskonzepten geführt hat. Innerhalb von weniger als zwei Jahren haben sich neue Formen der Zusammenarbeit entwickelt und unser Selbstverständnis im Umgang miteinander hat sich merklich verändert. Mobiles Arbeiten oder beispielsweise die Umstellung auf virtuelle Geschäftstermine sind die neue Realität im Berufsalltag und Privatleben vieler Menschen. Die Halbleiterindustrie – und damit auch SÜSS MicroTec – hat einen nicht unerheblichen Anteil an diesem Wandel, welcher in Rekordzeit vollzogen wurde. Mit unseren Produkten tragen wir unmittelbar zu dieser Entwicklung bei. Das bringt für das Unternehmen eine besondere Verantwortung mit sich, die nicht nur die Geschäftsbeziehungen, Produkte und Mitarbeitenden betrifft. Als globales Unternehmen und globaler Arbeitgeber stellen wir uns den Herausforderungen dieses Zeitalters und möchten einen Beitrag für die nachfolgenden Generationen leisten. Um dieser Verantwortung in Zukunft noch stärker gerecht zu werden,



von links: Dr. Thomas Rohe,
Dr. Götz M. Bendele, Oliver Albrecht

haben wir im Geschäftsjahr 2021 das Nachhaltigkeitsprogramm SUS(S)tainability aufgesetzt. Kern dieses Programms sind Fokusbereiche, in die wir unsere Nachhaltigkeitsaktivitäten einordnen. Diese Fokusbereiche werden regelmäßig überprüft und, wenn notwendig, an die neuen Rahmenbedingungen angepasst. Zudem hat der Aufsichtsrat im Dezember 2021 beschlossen, einen Nachhaltigkeitsausschuss zu bilden, der sich zukünftig gezielt mit Nachhaltigkeitsthemen befassen wird.



„Das Thema Nachhaltigkeit ist auch bei unseren Investoren ein wichtiges Thema und die Nachfrage nach entsprechenden Investments steigt stetig. Viele der institutionellen Anleger berücksichtigen in steigendem Maße auch ESG-Aspekte bei ihrer Anlageentscheidung.“

Dr. Götz M. Bendele,
Vorstandsvorsitzender

„Nichtfinanzielle KPIs gewinnen in unserer Berichterstattung immer mehr an Bedeutung und wir werden dies zukünftig noch stärker berücksichtigen und zum Beispiel unser internes Berichtswesen entsprechend erweitern.“

Oliver Albrecht,
Finanzvorstand



Wir freuen uns, Ihnen mit diesem ersten Nachhaltigkeitsbericht einen umfassenden Einblick in unsere Aktivitäten auf diesem Gebiet liefern zu können. In den kommenden Jahren wollen wir unser internes Berichtswesen und schlussendlich damit auch diesen Bericht weiter ausbauen, um die Transparenz in Sachen Nachhaltigkeit weiter zu erhöhen.

Ihr SÜSS MicroTec-Vorstand

Dieser erstmalig erstellte Nachhaltigkeitsbericht ist eine Ergänzung zu unserer nichtfinanziellen Konzernerkklärung gemäß § 315b HGB. Nur die in der nichtfinanziellen Erklärung gemachten nichtfinanziellen Angaben und Kennzahlen zu unseren Nachhaltigkeitsaktivitäten wurden von der BDO AG Wirtschaftsprüfungsgesellschaft mit Sitz in Hamburg, Zweigniederlassung München, unter Anwendung der für die Nachhaltigkeitsberichterstattung einschlägigen Prüfungsstandards (ISAE 3000 Revised) einer unabhängigen Prüfung mit begrenzter Sicherheit („limited assurance“) unterzogen. Der Prüfvermerk ist am Ende der nichtfinanziellen Erklärung zu finden:

<https://www.suss.com/de/investor-relations/veroeffentlichungen>

Der Nachhaltigkeitsbericht erscheint jährlich, der Berichtszeitraum dieses Berichts ist der 01. Januar 2021 bis 31. Dezember 2021, und wird aktuell keiner externen Prüfung unterzogen.

Der Bericht umfasst folgende Standorte und Tochtergesellschaften der SÜSS MicroTec-Gruppe in Deutschland:

- SÜSS MicroTec SE
- SÜSS MicroTec Lithography GmbH
- SÜSS MicroTec Photomask Equipment GmbH & Co. KG
- SÜSS MicroTec ReMan GmbH

Weitere Informationen, insbesondere zu den Unternehmenskennzahlen, finden Sie im Lagebericht des Geschäftsberichts der SÜSS MicroTec-Gruppe, welcher auf der Unternehmenswebseite abrufbar ist:

<https://www.suss.com/de/investor-relations/finanzberichte>

Die Ausführungen und Beschreibungen in diesem Bericht sind angelehnt an die Reporting-Standards der Global Reporting Initiative (GRI) und beziehen sich, soweit nicht anders vermerkt, im Hinblick auf Kennzahlen und Ziele nur auf Deutschland. Hier sind unsere beiden größten Produktionsstandorte in Garching bei München (Hauptsitz) und Sternenfels angesiedelt. An diesen beiden Standorten arbeiten mehr als die Hälfte aller Mitarbeitenden und der weitaus größte Anteil der konzernweiten Wertschöpfung findet an diesen beiden Standorten statt. Eine Tabelle am Ende dieser Erklärung gibt Aufschluss über die Zuordnung der Inhalte zu den Anforderungen des GRI-Rahmenwerks.

Es ist unser Bestreben, diesen Nachhaltigkeitsbericht stetig zu erweitern und auszubauen, beispielsweise indem wir sukzessive auch die ausländischen Tochtergesellschaften und Standorte in die Betrachtung einbeziehen wollen.

Die SÜSS MicroTec-Gruppe entwickelt, fertigt und vertreibt Anlagen für die Herstellung von Mikroelektronik und Mikrosystemtechnik. Mit innovativen Lösungen tragen wir so zur Entwicklung von Wachstumsbranchen bei und partizipieren an Megatrends wie Digitalisierung, Vernetzung, mobile Kommunikation, Elektromobilität, Industrie 4.0, künstliche Intelligenz oder Smart Mobility und Smart Health. Als Zulieferer von Systemlösungen für die Halbleiterindustrie sind wir ein leistungsstarker Partner für den Labor-, Forschungs- und Produktionsbereich der Branche. Unsere Produktpalette umfasst Equipment für zentrale Anwendungen im Mid- und Backend der Halbleiterindustrie sowie im Segment Fotomaschinen-Equipment auch für das Frontend. Dazu gehören Maschinen für die Bereiche Lithografie, Wafer-Bonden und Fotomaschinenreinigung. Ergänzt werden unsere Aktivitäten durch unser Schweizer Tochterunternehmen, das mikrooptische Komponenten vor allem für die Telekommunikationsindustrie und die Automobilindustrie fertigt. Nach der Auslieferung und Installation unserer Maschinen sind wir für unsere Kunden als Servicepartner an unseren weltweiten Standorten vertreten.

Unser Hauptzielmarkt ist das Advanced Backend der Halbleiterindustrie, hier werden unter anderem die fertigen Chips auf Wafer-Ebene für die Kontaktierung mit den entsprechenden Endgeräten, beispielsweise Mobiltelefonen oder Tablets, vorbereitet. Dabei handelt es sich um das sogenannte (Advanced) Packaging. Zu unseren Kunden gehören weltweit führende und international agierende Hersteller von Mikrochips sowie deren Auftragsfertiger, die Foundries und OSATs (outsourced assembly and test houses).

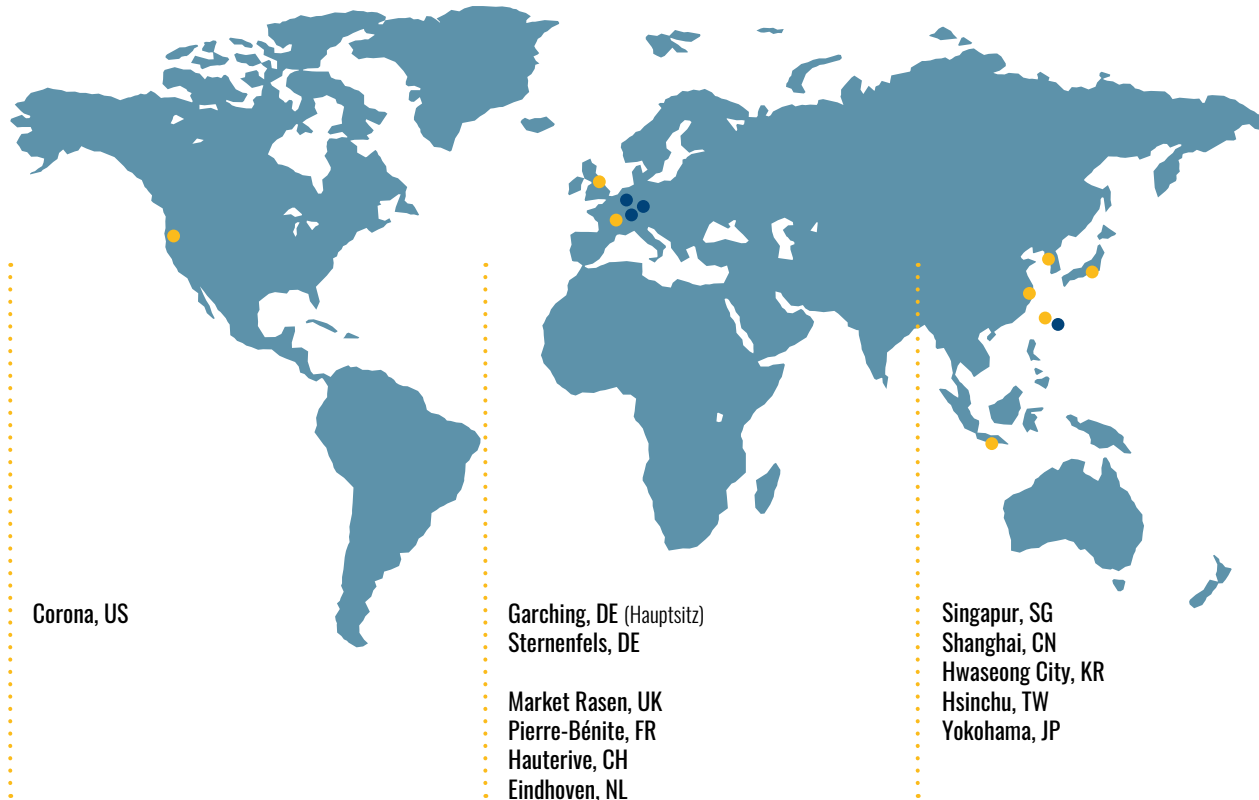
Die Leitung der SÜSS MicroTec SE entspricht dem dualistischen System. Die Organe der Gesellschaft sind der Vorstand, der Aufsichtsrat und die Hauptversammlung. Die Zusammenarbeit von Vorstand und Aufsichtsrat wird in der Konzernklärung zur Unternehmensführung gemäß § 289f und 315d HGB dargestellt. Die SÜSS MicroTec SE entstand am 09. August 2017 durch Handelsregistereintragung im Wege einer formwechselnden Umwandlung aus der SÜSS MicroTec AG. Die rechtliche Konzernstruktur besteht aus der Muttergesellschaft, der SÜSS MicroTec SE als Management- und Finanzierungs-holding, sowie den mehrheitlich im Eigentum der Muttergesellschaft stehenden Tochtergesellschaften. In den Tochtergesellschaften sind jeweils Entwicklungs- und Produktionstätigkeiten oder auch lokale Vertriebs- und

Servicetätigkeiten für den Konzern organisiert. SÜSS MicroTec verfügt über Standorte in Deutschland, den USA, Großbritannien, Frankreich, der Schweiz, Japan, China, Singapur, Korea, Taiwan und den Niederlanden.

Im Berichtsjahr 2021 haben wir, bei einem Konzernumsatz von 263,3 Mio. € und weltweit 1.178 Mitarbeitenden, rund 22,1 Mio. € für Forschung und Entwicklung ausgegeben. Unsere Hauptabsatzmärkte befinden sich in Asien mit einem Anteil von mehr als 50 Prozent des Gesamtumsatzes.

Die SÜSS MicroTec SE ist im geregelten Markt der Deutschen Börse gelistet und hat ihren Hauptsitz in Garching (bei München).

GLOBALE PRÄSENZ



Corona, US

Garching, DE (Hauptsitz)
Sternenfels, DE

Market Rasen, UK
Pierre-Bénite, FR
Hauterive, CH
Eindhoven, NL

Singapur, SG
Shanghai, CN
Hwaseong City, KR
Hsinchu, TW
Yokohama, JP

● Produktion
● Vertrieb

UNSERE PRODUKTIONSSTÄTTEN



Hauptsitz in Garching
bei München



Produktionsstandort
in Sternenfels

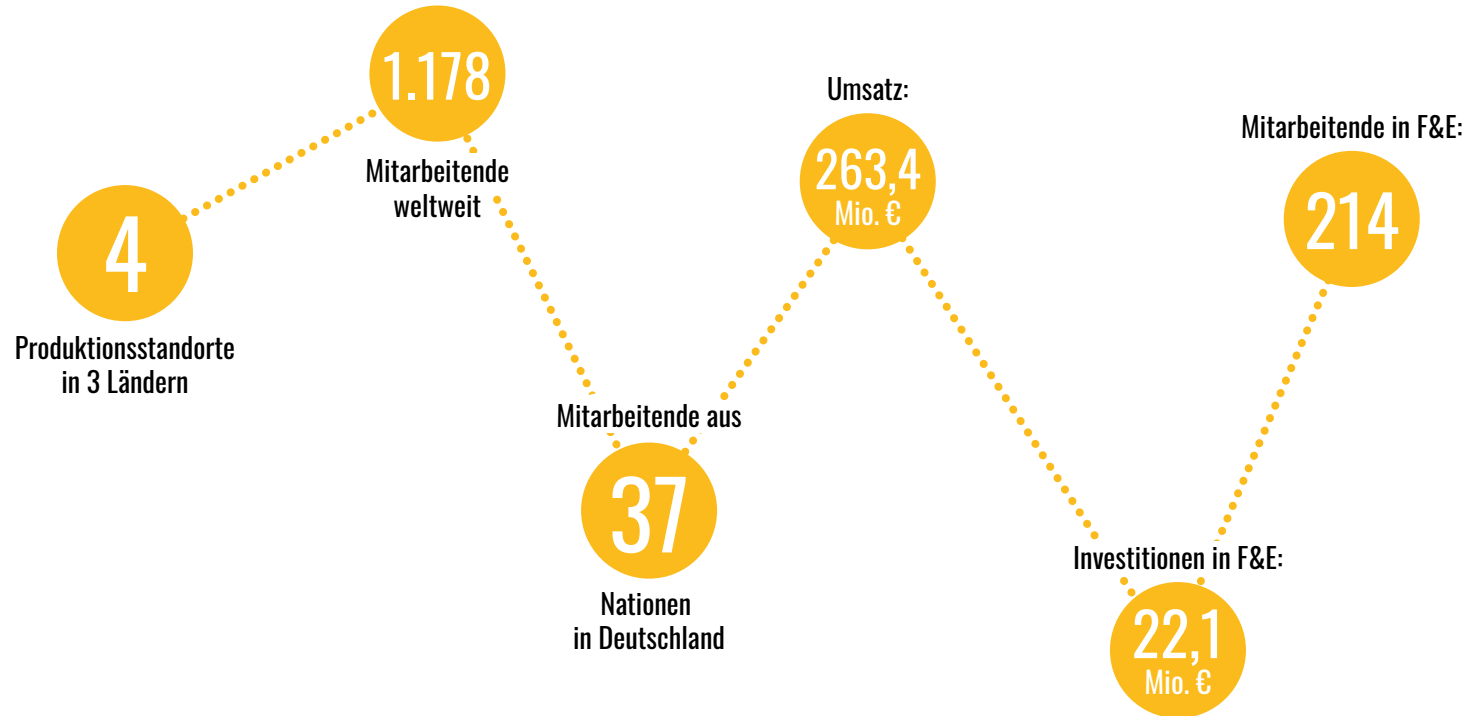


SUSS MicroOptics in Hauterive,
Schweiz

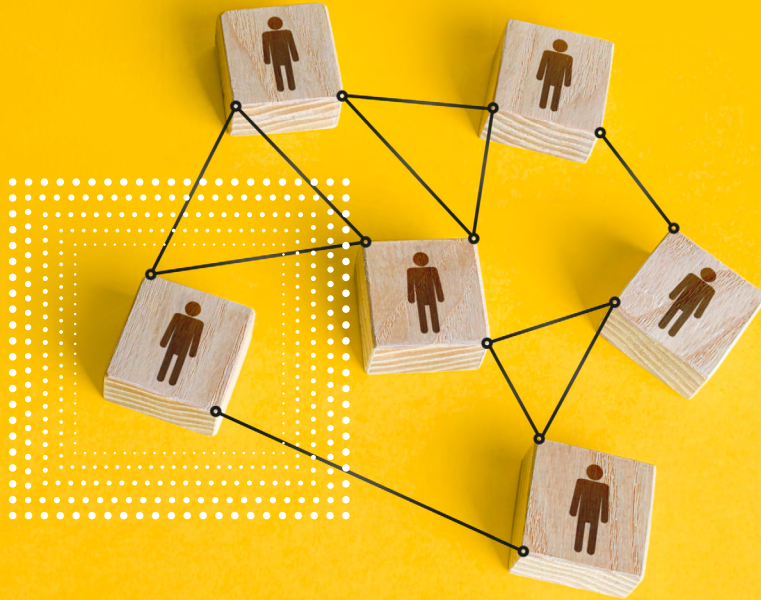


Produktionsstandort in Hsinchu,
Taiwan

UNTERNEHMENSKENNZAHLEN 2021



NACHHALTIGE UNTERNEHMENSFÜHRUNG



Unter nachhaltigem Handeln verstehen wir, ökonomische und ökologische Faktoren gleichermaßen in unternehmerische Entscheidungen einzubeziehen und sich der Verantwortung gegenüber den Mitarbeitenden, Kund:innen und der Gesellschaft zu stellen. Dazu gehören selbstverständlich auch der schonende Umgang mit natürlichen Ressourcen sowie gesetzeskonformes Verhalten, der respektvolle Umgang miteinander und die Chancengleichheit aller Mitarbeitenden. Damit sichern wir nicht nur den Erfolg und die Zukunft des Unternehmens, sondern schützen auch die Lebensqualität zukünftiger Generationen.

- Unser Nachhaltigkeitsprogramm – SUS(S)tainability
- Organisatorische Verankerung im Unternehmen
- Externe Stakeholder

UNSER NACHHALTIGKEITSPROGRAMM – SUS(S)TAINABILITY

Im Jahr 2021 startete unser Nachhaltigkeitsprogramm. Begonnen wurde der Prozess mit einem gemeinsamen Kick-off-Workshop mit den Fachabteilungen Personal, Recht, Facility Management, Qualitätsmanagement, Einkauf, Vertrieb, Operations und Investor Relations, um die wesentlichen Nachhaltigkeitsthemen im Unternehmen zu identifizieren. Anschließend wurden hierzu interne Workshops mit Vertretern aus diesen jeweiligen Fachabteilungen durchgeführt (Wesentlichkeitsanalyse). Diese Fachexperten bilden unser ESG-Team, welches in kontinuierlichem Austausch mit unseren wichtigen Stakeholdern und dem neu gegründeten Nachhaltigkeitsausschuss des Aufsichtsrates steht. Somit konnte in den Workshops auch die Sichtweise unserer Kunden beziehungsweise Kooperationspartner, Investoren und Mitarbeitenden in die Diskussionen und Analysen einbezogen werden. Im Anschluss an die Workshops wurden die Ergebnisse der einzelnen Workshops gesammelt und dem Vorstand vorgestellt.

Derzeit wird eine Sustainability Scorecard ausgearbeitet, welche die strategischen Nachhaltigkeitsziele und Kennzahlen abbilden wird. Neben den Finanzkennzahlen wird SÜSS MicroTec sich also in Zukunft auch an Nachhaltigkeitskennzahlen messen lassen. Die Scorecard ist das wesentliche Steuerungstool für das Nachhaltigkeitsprogramm und wird öffentlich zugänglich sein, um Transparenz für alle interessierten Parteien zu schaffen.

Durch regelmäßige Überwachung der Projektfortschritte und die Definition geeigneter Maßnahmen wollen wir anspruchsvolle Ziele erreichen. Als ein wesentliches übergeordnetes Ziel streben wir die Klimaneutralität von SÜSS MicroTec bis 2030 an.



Dr. Thomas Rohe,
Vorstand Operations bei SÜSS MicroTec

„Eines der brisantesten Themen unserer Zeit ist der Klimawandel. Deshalb ist es uns wichtig, hier so schnell wie möglich unseren Beitrag zu leisten. Wir wollen zum Beispiel unseren Energieverbrauch sowie unsere CO₂-Emissionen reduzieren. Im vergangenen Jahr haben wir dabei bereits erste Erfolge erzielt. Aber uns ist auch bewusst, dass wir an dieser Stelle mehr tun müssen, um den Klimawandel aufzuhalten.“

Im Rahmen von SUS(S)tainability wurden folgende ESG-Fokusfelder (ESG – Environment, Social, Governance) festgelegt, welche unsere Nachhaltigkeitsziele näher beschreiben.

ESG-Fokusfelder 2021

Innovation/Forschung & Entwicklung	Markt & Kunde	Umwelt & Klima	Mitarbeitende & Kultur	Gesellschaft & Soziales
<ul style="list-style-type: none"> Innovationen und technologische Führung 	<ul style="list-style-type: none"> Kundenzufriedenheit 	<ul style="list-style-type: none"> Umwelt- und Klimaschutz (Energieeffizienz) 	<ul style="list-style-type: none"> Zufriedenheit der Mitarbeitenden Entwicklung der Mitarbeitenden 	<ul style="list-style-type: none"> Compliance

Aus diesen Fokusfeldern werden konkrete, verbindliche und messbare Nachhaltigkeitsziele mit entsprechenden Maßnahmen abgeleitet und regelmäßig auf ihre Wirksamkeit hin überprüft. Zudem werden die einzelnen Fokusfelder regelmäßig auf ihre Gültigkeit und Angemessenheit hin überprüft und nötigenfalls angepasst werden.

ORGANISATORISCHE VERANKERUNG IM UNTERNEHMEN

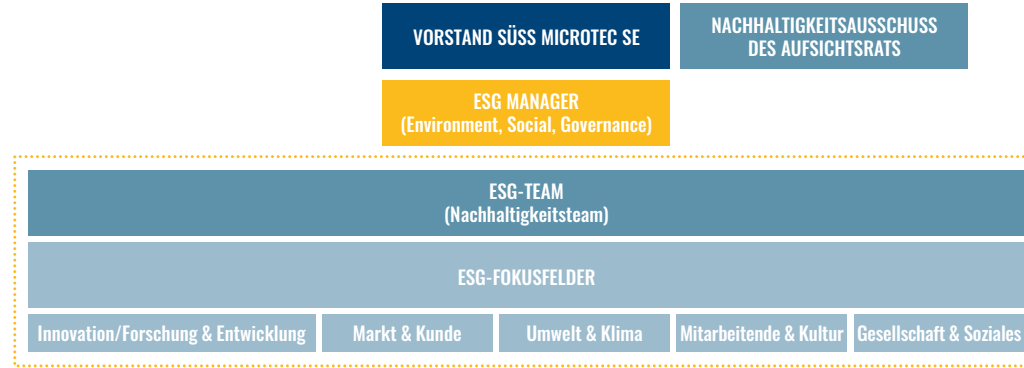
Für das Thema Nachhaltigkeit trägt grundsätzlich der Gesamtvorstand die Verantwortung. Für die Umsetzung des SUS(S)tainability-Programms ist das ESG-Team verantwortlich. Das Team setzt sich aus Mitarbeitenden zusammen, die in den jeweiligen Fokusfeldern tätig sind, und trifft sich regelmäßig alle zwei Monate unter der Leitung unserer ESG-Managerin, Frau Petra Nuschele. Diese Funktion liegt organisatorisch in der Verantwortung der Leitung der Abteilung Qualitätsmanagement, welche in dieser Funktion direkt an den Vorstand berichtet. Sie legt die Nachhaltigkeitsziele gemeinsam mit dem Vorstand, den operativen Abteilungen und den Funktionsbereichen des Unternehmens fest (ESG-Team). Gemeinsam mit diesem Team überwacht die ESG-Managerin die Zielerreichung und die Umsetzung der Maßnahmen und initiiert neue Maßnahmen und Initiativen, die im Rahmen unserer fünf Fokusfelder definiert werden.



Petra Nuschele,
Director Quality Management &
ESG-Managerin

„Als ‚Technologieführer mit Verantwortung‘ fühlen wir uns nicht nur der Erstklassigkeit unserer Produkte, sondern auch dem Thema Nachhaltigkeit verpflichtet. In der 2021 neu geschaffenen Position der ESG-Managerin kann ich dieses Thema bei SÜSS MicroTec mit Nachdruck verfolgen und einen positiven Beitrag leisten.“

Organisatorische Einbindung



Nachhaltigkeitsaspekte und Nachhaltigkeitsziele fließen seit 2021 auch in die Vergütung des Vorstands ein. Seit 2021 verankert der Aufsichtsrat Nachhaltigkeitsaspekte und Nachhaltigkeitsziele in den vereinbarten Zielgrößen des Vorstands, indem bis zu zwei ESG-Leistungskriterien aus den nachfolgenden Aspekten in die Berechnungsgrundlage der variablen Vergütung einfließen:

Umwelt (Environment)	Soziales (Social)	Unternehmensführung (Governance)
<ul style="list-style-type: none"> Reduktion von CO₂-Emissionen Optimierung des Ressourceneinsatzes Reduktion von Abfällen Kreislaufwirtschaft (Circular Economy) 	<ul style="list-style-type: none"> Mitarbeitendenzufriedenheit und -entwicklung Diversität Inklusion Arbeitssicherheit und Gesundheit 	<ul style="list-style-type: none"> Compliance, insbesondere Vorbeugung gegen Korruption und Bestechung Risikomanagement Nachhaltige Lieferketten (Responsible Supply Chain) Weiterentwicklungsstrategie Berichterstattung und Kommunikation

Vor Beginn eines Geschäftsjahres legt der Aufsichtsrat für die ESG-Leistungskriterien anspruchsvolle Ziele fest. Die Ziele basieren dabei unter anderem auf der Operationalisierung der Nachhaltigkeitsstrategie von SÜSS MicroTec. Nähere Informationen hierzu finden Sie im unter der Rubrik Corporate Governance veröffentlichten Vergütungssystem für Mitglieder des Vorstands:

<https://www.suss.com/de/investor-relations/corporate-governance>

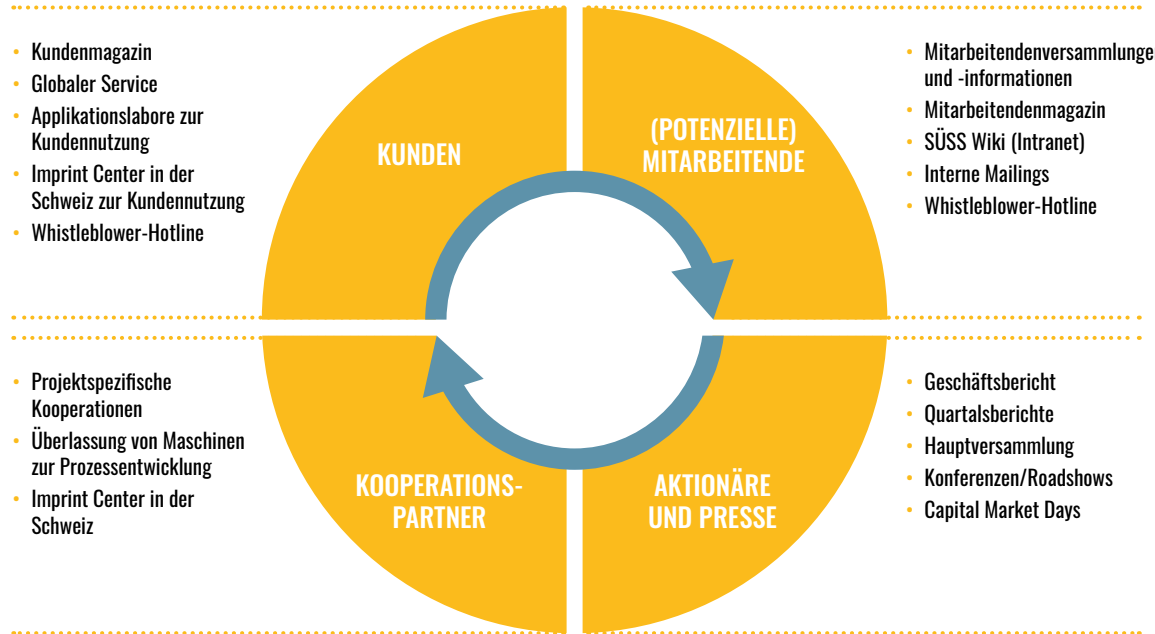
Zudem wurde im Aufsichtsrat selbst ein Nachhaltigkeitsausschuss ins Leben gerufen, welcher sich mit der Überwachung und Beratung von Umwelt- und Nachhaltigkeitsprogrammen des Unternehmens sowie der Überwachung und Beratung von Sozial- und Governance-Leitlinien befasst.

EXTERNE STAKEHOLDER

Nachhaltigkeit ist ein integraler Bestandteil unserer Unternehmensphilosophie. Neben unseren eigenen Zielsetzungen spielen aber auch die Erwartungen externer Stakeholder eine Rolle und fließen in unsere Aktivitäten ein. Unsere Aktionär:innen haben als Anteilseigner:innen umfassende Informationsbedürfnisse, um ihre Investmententscheidungen treffen zu können. Eine weitere wichtige Gruppe sind unsere Kunden. Eine enge Zusammenarbeit und ein regelmäßiger Dialog sind grundlegende Voraussetzungen für unseren Geschäftserfolg und die Zukunftsfähigkeit des Unternehmens, denn nur so können wir auf die jeweiligen Wünsche und Bedürfnisse reagieren. Um in unserer wettbewerbsintensiven und innovativen Branche nachhaltig erfolgreich zu sein, brauchen wir motivierte und engagierte Mitarbeitende und sind stetig auf der Suche nach neuen Talenten, um diese für unser Unternehmen zu gewinnen.

Im kapitalintensiven Umfeld der Halbleiterindustrie werden grundlegende Prozesse und Neuentwicklungen häufig in Zusammenarbeit mit Forschungsinstituten oder Kooperationspartnern entwickelt, diese bilden ebenfalls eine wichtige Stakeholdergruppe. SÜSS MicroTec unterhält deshalb enge Beziehungen zu verschiedenen Forschungseinrichtungen, zu Universitäten und zu anderen Unternehmen der Branche. Unsere Stakeholder haben unterschiedliche Informationsbedürfnisse und Erwartungen an SÜSS MicroTec. Deswegen halten wir auf verschiedenen Wegen Kontakt zu unseren wichtigsten Stakeholdergruppen.

Kommunikationswege mit unseren Stakeholdern:



Weder bezüglich der eigenen Geschäftstätigkeit noch bezüglich der Geschäftsbeziehungen von SÜSS MicroTec wurden „wesentliche nichtfinanzielle Risiken“ identifiziert, die „sehr wahrscheinlich schwerwiegende negative Auswirkungen“ auf die nichtfinanziellen Belange haben oder haben werden.





INNOVATIONEN, FORSCHUNG UND ENTWICKLUNG

Die Nachfrage nach unseren Maschinen entsteht durch eine stetig steigende Nachfrage nach elektronischen Bauelementen, insbesondere nach Halbleiterbauelementen. Lange Zeit galt hierbei die Faustregel des „Moore’schen Gesetzes“, eine empirische Beobachtung, wonach sich die Anzahl der Komponenten eines Schaltkreises auf einem Chip bei gleichbleibenden Kosten alle ein bis zwei Jahre verdoppelt. Mit „More than Moore“ bezeichnet man heute den Trend, die Steigerung von Funktionalität und Effizienz der Chips mittels Heterointegration in den Fokus zu nehmen und nicht mehr nur die rein planare Skalierung als Leitsatz zu sehen. Mit unseren innovativen Produkten tragen wir dazu bei, durch eine Verkleinerung (Moore’sches Gesetz) und eine Steigerung

der Leistungsfähigkeit der einzelnen Bauteile Material bei deren Herstellung und Energie bei deren Benutzung einzusparen. Mit unseren Lösungen produzieren unsere Kunden nachhaltiger und effizienter und stellen damit nachhaltigere und effizientere Produkte für die Endkund:innen her. Ein klassisches Beispiel dafür sind Mikrochips und Sensoren in modernen Mobiltelefonen. Diese sind heute um ein Vielfaches kleiner und leistungsfähiger als noch vor einigen Jahren. Sowohl unsere Kunden als auch die Endverbraucher:innen profitieren von zukunftsweisenden Lösungen, die gleichermaßen Ressourcen schonen, Kosten einsparen und energieeffizient sind. All das ist nur möglich, indem wir technologisch führende Produkte mit hoher Qualität anbieten.

- Innovationen
- Forschung und Entwicklung
- Innovative Produkte und Lösungen – made by SÜSS MicroTec

INNOVATIONEN

Wir setzen bei der Entwicklung innovativer Lösungen sowohl auf eine enge Zusammenarbeit mit Technologieführern innerhalb unserer Kundenbasis (in der Regel Halbleiterhersteller) als auch auf Kooperationen mit Universitäten und Forschungsinstituten. Dieser enge Kontakt ermöglicht es uns, neue Tendenzen im Markt sowie eigene Verbesserungspotenziale frühzeitig zu erkennen und Maßnahmen zu ergreifen.

Einen weiteren Ansatz verfolgen wir mit den im Jahr 2021 eingeführten, vom Tagesgeschäft unabhängigen Innovationsteams. Diese Teams wurden im ersten Schritt in zwei unserer Business Units etabliert und bestehen aus jeweils acht bis zehn Ingenieur:innen. Damit schaffen wir die Grundlage für „disruptive“ Ansätze, also Lösungen, die nicht an aktuelle Produkte geknüpft und wegweisend für die strategische Ausrichtung des Unternehmens sind.

SÜSS MicroTecs Ansatz zur Steigerung der Innovationsfähigkeit:



**F&E-Bereich mit Teams,
die an disruptiven
Lösungen arbeiten**



**Enge Zusammenarbeit
mit Industrieführern
und Forschungsinstituten**



**Patentschutz und
Veröffentlichung von
Applikationspublikationen**



**Nachhaltiger Anstieg
des F&E-Budgets**

Wir schützen Innovationen über wirksame und effiziente Patente. Wir untermauern unsere Technologieführerschaft gegenüber dem Wettbewerb durch die Veröffentlichung von wissenschaftlichen Applikationspublikationen sowie Vorträgen auf Konferenzen und Fachmessen. Gleichzeitig unterstützen wir unsere Kunden dabei, sich mit diesen innovativen Produkten und Lösungen von Wettbewerbern zu differenzieren.

Ein wichtiger Markt für unsere Produkte ist der Mobilitätsbereich. Die technische Entwicklung im Mobilitätsbereich nimmt stetig zu und erfordert einen steigenden Einsatz von Elektronik und Sensoren. Auch zum Zukunftsthema Elektromobilität und autonomes Fahren können wir beispielsweise mit unseren mikroelektronischen Sensoren einen wesentlichen Beitrag leisten. Im Bereich der Kommunikation spielen globale Netzwerke und der schnelle Austausch von Daten eine wichtige Rolle. Der neue Mobilfunkstandard 5G sowie die Etablierung von Industrie 4.0 und die Digitalisierung von Prozessen sind wichtige Bereiche, in denen die Technologie von SÜSS MicroTec zum Einsatz kommt. Kommunikationstechnik spielt bereits heute in vielen Berufen eine wichtige Rolle. Gerade während der Covid-19-Pandemie wurden beispielsweise Home-office-Arbeitsplätze und sogenanntes Remote-Arbeiten deutlich stärker genutzt.

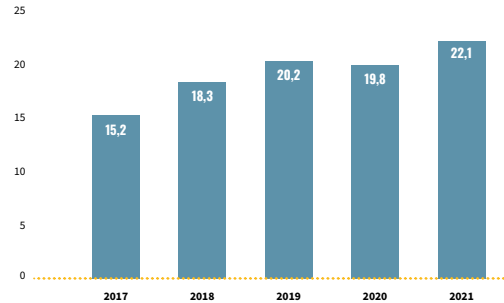
Wir entwickeln und produzieren Produkte und Lösungen für wichtige Megatrends. Ein Endprodukt, an dessen Fertigung wir beteiligt sind, sind LED-Leuchten. Auf unseren Mask-Alignern und Bondern werden verschiedene Prozessschritte bei der Herstellung von LED-Leuchtmitteln durchgeführt. LEDs werden bei der generellen Beleuchtung eingesetzt und tragen zu einem niedrigeren Energieverbrauch bei, während die längere Haltbarkeit zu einer besseren Ausnutzung der eingesetzten Ressourcen führt. LED-Leuchten können auch im Automobilbereich eingesetzt werden und tragen zu einer besseren Ausleuchtung sowie Sichtbarkeit und damit mehr Sicherheit bei. Bestimmte Mikrolinsen-Scheinwerfer sind im Vergleich zu herkömmlichen Scheinwerfern zudem viel kleiner. Sie sind dadurch nicht nur deutlich leichter, sondern verbrauchen auch weniger Strom und werden damit beispielsweise bei Elektroautos zukünftig sehr gefragt sein.

Es ist unser Ziel, in den von uns adressierten Märkten eine Top-Marktposition zu erreichen und diese dauerhaft zu verteidigen. Dafür haben wir in den vergangenen Jahren unsere Ausgaben für Forschung und Entwicklung nachhaltig gesteigert. Ein weiteres Ziel ist es, bei steigendem Umsatz eine stabile F&E-Quote (Umsatz im Verhältnis zu Ausgaben für Forschung und Entwicklung) zu erreichen. Wir sind beispielsweise im Bereich Reinigung eines der wenigen Unternehmen, das Fotomasken für die technologisch anspruchsvolle EUV-Lithografie reinigen kann. Bei unserer Produktlinie Mask-Aligner haben wir durch unsere jahrzehntelange Erfahrung eine führende Marktposition inne. Hier gelingt es uns seit Jahren, dieses technologisch ausgereifte Produkt mit Innovationen und neuen Anwendungen weiterhin sehr erfolgreich am Markt zu positionieren.

FORSCHUNG UND ENTWICKLUNG

Wir sind stolz, dass wir mit Produkten von SÜSS MicroTec den Wert für unsere Kunden erhöhen und die Belastungen unserer Umwelt verringern. Um diesen Beitrag leisten zu können, haben wir unsere absoluten Ausgaben für Forschung und Entwicklung in den letzten Jahren deutlich erhöht. Ende 2021 waren 214 Mitarbeitende – und damit fast jeder fünfte Mitarbeitende von SÜSS MicroTec – im Bereich Forschung und Entwicklung tätig (Vorjahr: 190 Mitarbeitende).

Ausgaben für Forschung und Entwicklung in Mio. €:



Über die letzten fünf Jahre haben wir unser F&E-Budget deutlich gesteigert.

Wir pflegen zahlreiche Entwicklungspartnerschaften mit Forschungsinstituten und Industriepartnern. Insbesondere die Zusammenarbeit mit Forschungsinstituten bietet großes Potenzial für SÜSS MicroTec, denn diese arbeiten in der Regel sehr eng mit unseren Kunden zusammen und werden zu einem nicht unerheblichen Anteil durch die Kunden finanziert. Zu unseren Partnern im Bereich F&E zählen unter anderem die Fraunhofer Institute in Deutschland, die Halbleiter-Forschungsinstitute IMEC in Belgien, CEA-Leti in Frankreich, SEMATECH in den USA, ITRI in Taiwan sowie einige Universitäten, mit denen wir in Projekten kooperieren.

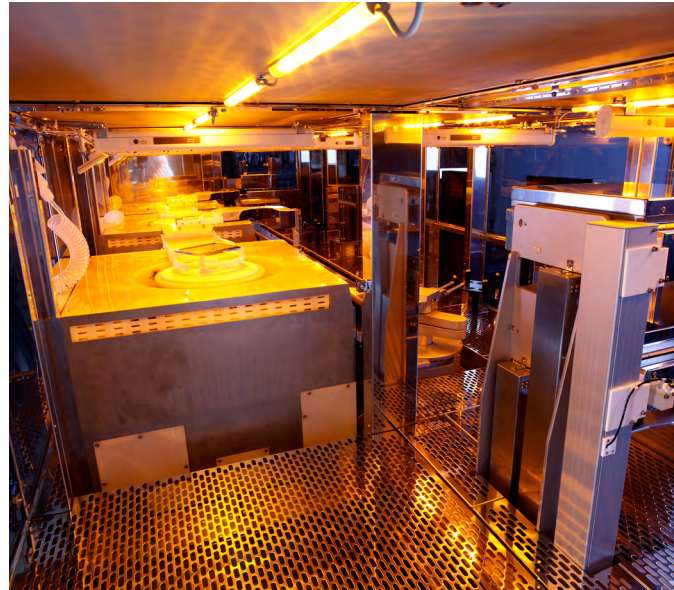


Forschung und Entwicklung findet bei uns in unterschiedlichen Richtungen statt. So geht es im Frontend der Halbleiterfertigung darum, die zunehmende Miniaturisierung von Mikrochips für die Massenfertigung umzusetzen. Noch wichtiger für SÜSS MicroTec ist das Mid- und Backend der Halbleiterindustrie, hier geht es beispielsweise um möglichst kleine, schnelle und effiziente Verbindungen der Mikrochips mit den Endgeräten sowie die Umsetzung des stetigen Zuwachses an Komplexität innerhalb der Mikrotechnologie, Stichworte sind hier etwa „System in a Package“ oder die „3D-TSV-Integration“. Mit der abnehmenden Größe steigen auf der anderen Seite die Anforderungen an die Leistungsfähigkeit der Produkte. Effizienz und Effektivität sind damit zwei wichtige Dimensionen der Innovation. Damit hat Innovation bei SÜSS MicroTec stets eine nachhaltige Dimension. Nachhaltig auch im Hinblick auf die Zufriedenheit unserer Kunden und die hohe Qualität unserer Produkte. Nur mit Innovationen und ständig besseren Produkten können wir unsere führende Position in unserem Markt ausbauen und als Anlagenbauer für die High-tech-Branche erfolgreich sein.

Darüber hinaus kommen viele Bauelemente (zum Beispiel Hochleistungsschaltkreise), die unter anderem auf unseren Maschinen gefertigt werden, in der Industrie für erneuerbare Energien, wie Wind und Solarenergie, zum Einsatz. Aber auch die Verbesserungen der ökologischen Eigenschaften und der Umweltverträglichkeit unserer Produkte selbst sind ein wichtiger Teil unserer Entwicklungsarbeit. So legen wir verstärkt Wert auf einen möglichst geringen Einsatz von Chemikalien und gefährlichen Prozessmaterialien im Fertigungsprozess und während des Betriebs unserer Maschinen. Bei Belackungs- und Entwicklungsgeräten sowie Fotomasken-Equipment lässt sich durch innovatives Prozessmanagement und ein ausgeklügeltes Maschinendesign der Verbrauch der verwendeten Medien reduzieren. Dies entlastet die Umwelt und spart unseren Kunden bares Geld.

INNOVATIVE PRODUKTE UND LÖSUNGEN – MADE BY SÜSS MICROTEC

Ein hochinnovativer Bereich ist beispielsweise unser Segment Fotomaschinen-Equipment, hier sind wir im Frontend der Halbleiterindustrie tätig und beliefern führende Halbleiterunternehmen. Dieser Bereich ist Ausrüstungs- und Technologieanbieter für die innovativsten Unternehmen, die Extreme-Ultraviolet-Lithography (EUVL)-Fotomaschinen und -Halbleiter im 5-nm-Technologieknoten herstellen. Die Forschungs- und Entwicklungsarbeit in diesem Bereich bietet nicht nur einen stetigen Fluss von Technologieinnovationen für die Anlagen zur Reinigung von Fotomaschinen, sondern bringt auch ihre erste KI-basierte Softwareanwendung namens Within-Tool-Analysis (WTA) auf den Markt, die die Geräte in puncto Leistungsfähigkeit und Zuverlässigkeit erweitern wird. Der Bereich steht zudem kurz vor dem Abschluss von Waferanwendungen mit „grüner Technologie“, die das Know-how zur Reinigung von Fotomaschinen nutzen. Die erste Plattform, die im ersten Halbjahr 2022 auf den Markt kommen soll, eliminiert die heute üblichen chemischen Verfahren zur Entfernung organischer Polymermaterialien in der MEMS-Herstellung und ersetzt sie durch hochwirksame Lösungen, die sowohl für Bediener als auch für die Umwelt sicher sind.



MaskTrackPro

Im Teilbereich der permanenten Bonder wurden die Entwicklungen zum Hybrid-Bonden kontinuierlich vorangetrieben. Dazu gehört die Qualifikation unseres neuesten Hybrid-Bonders XBS300 für 300-mm-Wafer-zu-Wafer-Bondprozesse mit <100 nm Genauigkeit genauso wie die Weiterentwicklung von kollektiven Chip-zu-Wafer-Bondverfahren im Rahmen der bestehenden Entwicklungskooperation mit dem IMEC in Belgien. Für Anwendungen im Bereich des sequenziellen Chip-zu-Wafer-Bonds (C2W) sind wir im September 2021 eine Entwicklungspartnerschaft mit der Firma SET aus Saint-Jeoire in Frankreich eingegangen. Im Teilbereich des temporären Bonds lag der Fokus auf der Adaption unserer Maschinen, um die Prozessierung von stark verbogenen, rekonstituierten Wafern zu ermöglichen, bei denen einzelne Chips in eine Vergussmasse eingebettet sind. Solche Wafer kommen im Bereich der 3D- und FO-WLP (Fan-Out Wafer Level Packaging)-Anwendungen zum Einsatz und können mehrere Millimeter Verbiegung aufweisen.

In diesem Zusammenhang werden wir zukünftig konkrete Nachhaltigkeitsziele in die Lastenhefte neuer Produktentwicklungen integrieren. Die Erarbeitung einer Kennzahl für die Messung der Nachhaltigkeit unserer Produkte ist derzeit in der Evaluierung (zum Beispiel Energieverbrauch pro Wafer, Chemikalienverbrauch pro Wafer).

MARKT UND KUNDE

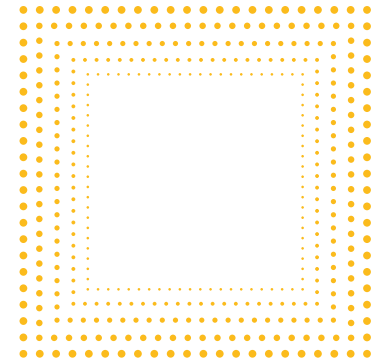
Wir streben eine offene Kommunikation mit unseren Kunden an, um in allen Geschäftsbelangen mit größtmöglicher Integrität zu agieren. Wir sind überzeugt, dass wir durch unsere verlässlichen Produkte zum Erfolg unserer Kunden beitragen können. Die Entwicklung innovativer, qualitativ hochwertiger und kosteneffizienter Maschinen ist zudem ein wesentlicher Erfolgsfaktor und sichert die Kundenzufriedenheit. Schon bei der Entwicklung von neuen Technologien und Prozessen arbeiten wir eng mit Kunden und Forschungseinrichtungen zusammen, zum Beispiel im Rahmen von Kooperationen mit Universitäten. Die Nähe zu Kunden sowie die Qualität unserer Maschinen und unseres Service sind wesentliche Faktoren für die schnelle und präzise Umsetzung der Kundenwünsche und somit für deren Zufriedenheit.

- Kundenzufriedenheit
- Qualität und Zertifizierungen
- Service

KUNDENZUFRIEDENHEIT

Der kontinuierliche Aufbau der regionalen Vertriebs- und Servicenederlassungen in den letzten Jahren hat dafür gesorgt, dass speziell große Produktionskunden die Geschäftsbeziehungen zu SÜSS MicroTec weiter ausgebaut haben. Um die besonderen Ansprüche dieser Kunden zu unterstützen und eine möglichst große Kundennähe herzustellen, gibt es ein internes Key-Account-Management-System, welches in den letzten Jahren die Basis für die erfolgreiche Umsetzung unserer Wachstumsstrategie gebildet hat – neben unseren wettbewerbsfähigen Produkten und der hohen Verfügbarkeit von Ersatzteilen durch lokale Konsignationslager in Kombination mit gut ausgebildeten lokalen Servicemitarbeitenden. Diese Philosophie wird auch in den nächsten Jahren konsequent weiterentwickelt und ausgebaut. Die hohe Qualifikation der regionalen Vertriebs- und Servicenederlassungen war ein wichtiger Faktor für die erfolgreiche Geschäftsentwicklung auch in Zeiten massiver Einschränkungen durch die Covid-19-Pandemie.

Ein weiterer Schwerpunkt für eine nachhaltige Kundenzufriedenheit und Kundenbindung sind wettbewerbsfähige Lieferzeiten und eine hohe Qualität unserer Produkte. Mithilfe des 2021 gestarteten Lean-Production-Programms wollen wir uns hier weiter verbessern. Der Ausbau von Servicedienstleistungen und Upgrade-Angeboten sorgt dafür, dass unsere installierten Maschinen während der Produktlebenszeit immer wieder technologisch auf den neuesten Stand gebracht werden können, sodass dadurch für unsere Kunden eine hohe Effizienz bezüglich Produktperformance, Zuverlässigkeit, Sicherheitsthemen und Umweltaspekten gewährleistet und unterstützt wird (Kreislaufwirtschaft). Zudem kann mit diesen Maßnahmen die Lebensdauer der Maschinen verlängert werden.



Ein zentrales Steuerungsinstrument im Vertriebsbereich ist unser Key-Account-Management-System. Hier werden regelmäßig die wichtigsten (potenziellen) Kunden definiert und Maßnahmen und Ziele, beispielsweise zur Intensivierung der Geschäftsbeziehung oder zur Verbesserung der Kundenzufriedenheit, festgelegt. Wir führen eine jährliche Kundenbefragung durch, um die Kundenzufriedenheit zu erfassen. Hier werden anhand von Fragebögen unsere Key-Accounts zur Performance von SÜSS MicroTec im Hinblick auf verschiedene Kategorien befragt. Im Jahr 2021 haben wir erneut eine Befragung dieser Key Accounts durchgeführt. Auf einer Skala von 0 (sehr schlecht) bis 10 (sehr gut) konnten uns die Kunden bewerten. Insgesamt haben wir im Jahr 2021 einen Wert von 7,9 erreicht. Neben der Leistungsfähigkeit der Maschinen wurden beispielsweise die Qualität des SÜSS-Service und die Reaktionszeiten des Unternehmens bewertet.



Rolf Wolf,
Vertriebschef von SÜSS MicroTec

„Unser grundlegendes Ziel ist es, die Kundenzufriedenheit kontinuierlich zu steigern und dauerhaft einen Wert von mehr als 8 zu erreichen. Um dieses Ziel zu unterstützen, wurden bereits gezielte Maßnahmen eingeleitet. Zukünftig werden verstärkt Review und Performance Meetings mit den einzelnen Key-Accounts stattfinden, um sich noch enger an den Bedürfnissen der Kunden zu orientieren und noch schneller auf ihre Wünsche und Anfragen zu reagieren. Zudem werden die Themen, die laut Kundenbewertung Verbesserungspotenzial haben, mit den entsprechenden Kunden besprochen und individuelle Maßnahmen zur Verbesserung definiert und eingeleitet. Ein weiteres Ziel ist es, dauerhaft den Status eines „Preferred Supplier“ bei definierten Key- und Global Accounts zu erlangen und damit frühzeitig von diesen Kunden in ihre zukünftigen Expansionspläne eingebunden zu werden.“

QUALITÄT UND ZERTIFIZIERUNGEN

Die technologisch führende Position von SÜSS MicroTec in den Bereichen Lithografie, Fotomasken-Equipment, Substrat-Bonder und Mikrooptik fußt auf der starken Verpflichtung zur Einhaltung hoher Qualitätsstandards. Unser Qualitätsmanagement an den beiden deutschen Standorten ist nach ISO 9001:2015 zertifiziert und das Umweltmanagementsystem nach ISO 14001. Die Qualität unserer Arbeit bewerten und dokumentieren wir regelmäßig. Unsere Produktion folgt speziellen und dennoch standardisierten Abläufen, dafür legen wir Qualitätsmerkmale wie Performancekriterien und Sicherheitsfunktionen fest und prüfen ihre Einhaltung. Wir entwickeln Prozesse, fertigen Produkte und bieten Lösungen, die zum Geschäftserfolg unserer Kunden beitragen.

Wir sind der festen Überzeugung, dass alle Mitarbeitenden einen wichtigen Beitrag zur Qualitätssicherung leisten können, wenn es klar definierte Verantwortlichkeiten, Ziele und Kriterien gibt, beispielsweise für technologische Entwicklungen, die Produktion und das Geschäftsleben. Mit Unterstützung von Expert:innen aus Technologie und Qualitätskontrolle verbessern wir stetig unsere Prozesse, um auch zukünftig technologisch führende Ergebnisse zu erreichen.

Unsere deutschen Gesellschaften werden regelmäßig auditiert und zertifiziert.



SERVICE

Bereits vor 20 Jahren hat das Unternehmen eine dezentrale Struktur für den Kundenservice aufgebaut. Dazu wurde die SÜSS MicroTec-Welt in sieben Vertriebsregionen aufgeteilt, die alle mit eigenen Sales- und Servicieniederlassungen versehen wurden. Über 200 Kundendienstmitarbeitende sind seitdem weltweit dafür verantwortlich, dass die Maschinen betriebsbereit sind, und sorgen folglich für mehr Kundenzufriedenheit. „Jeder Stillstand in der Produktion kann für unsere Kund:innen nämlich richtig teuer werden“, erklärt Sasa Getlicher, Global Director Customer Support. „Das bedeutet zum einen natürlich, dass die Maschinen gut gewartet sein müssen, damit sie möglichst ohne Ausfall verfügbar sind. Wenn es aber trotzdem mal zu einem Problem kommen sollte, ist es wichtig, schnell vor Ort zu sein.“ Zwischen einer Fehlermeldung und einem Reparaturreinsatz darf also nicht viel Zeit vergehen.



Unsere Servicemitarbeitenden sind weltweit für unsere Kunden im Einsatz.

Grundsätzlich kann jede Kundin und jeder Kunde ein maßgeschneidertes Service-Level-Paket auswählen. Zur Auswahl stehen Leistungen in den Bereichen Service, Applications und Training. Neben den klassischen Servicearbeiten an den Maschinen, wie etwa dem Austausch von Ersatzteilen, Reparaturen oder Upgrades, erhalten SÜSS MicroTec-Kund:innen auch telefonische Unterstützung und zunehmend auch Unterstützung per Augmented Reality und Remote Service Konzepte. Auf Wunsch sind die Kolleg:innen aus dem Customer Support auch beratende Partner:innen bei Fragen zur Prozessoptimierung.



UMWELT UND KLIMA

SÜSS MicroTec ist ein Technologieunternehmen mit starkem Fokus auf der Halbleiterindustrie. In diesem innovativen und zukunftsorientierten Marktsegment ist ein ressourceneffizientes Arbeiten unabdingbar. Unsere Maßnahmen zum Umwelt- und Klimaschutz erfolgen in zwei Dimensionen. Zum einen geht es um eine Verbesserung der Energieeffizienz unserer Produkte und damit letztendlich eine Verbesserung des CO₂-Fußabdrucks unserer Kunden. Zum anderen drehen sich unsere Bestrebungen darum, die Energieeffizienz in unserer eigenen Produktion und Verwaltung zu verbessern und ressourcenschonend zu arbeiten. Mit Unterstützung unserer Maschinen können Halbleiterunternehmen immer leistungsfähigere und energieeffizientere Produkte herstellen, wodurch sich letztendlich die Effizienz vieler elektronischer Endgeräte – beispielsweise Mobiltelefone – erhöhen lässt. Wir sind deshalb bestrebt, unsere Maschinen im Hinblick auf Energieeffizienz, Durchsatz und Medienverbräuche durch Innovationen

und kontinuierliche Verbesserungen immer effizienter und leistungsfähiger zu machen. Dadurch unterstützen wir unsere Kunden, den eigenen CO₂-Fußabdruck zu reduzieren. Unsere Verantwortung erstreckt sich daher von der Entwicklung und dem Komponenteneinkauf über die Fertigung unserer Maschinen bis hin zur Wiederverwertung unserer gebrauchten Maschinen. Daneben ist ein energieeffizientes und ressourcenschonendes Wirtschaften in der Produktion und Verwaltung bei SÜSS MicroTec eine weitere Stellschraube, um die Umwelt und das Klima zu schützen.

Als Rahmenwerk für unser Umweltmanagementsystem dient die Zertifizierung nach ISO 14001:2015. Bei SÜSS MicroTec arbeiten wir kontinuierlich an der Umsetzung und Weiterentwicklung unseres Umweltmanagements. Die Zertifizierung des Qualitätsmanagementsystems nach ISO 9001:2015 wurde durch den TÜV Süd im Februar 2021 und erneut im Februar 2022 bestätigt.

- **Energieeffiziente und ressourcensparende Produkte – unser Beitrag zur Nachhaltigkeit**
- **Kreislaufwirtschaft – Rückkauf und Wiederaufbereitung gebrauchter Maschinen – SÜSS MicroTec ReMan**
- **Energieeffiziente Wärmeerzeugung**
- **Senkung der Treibhausgasemissionen**
- **Umgang mit Chemikalien**
- **Mobilität und Dienstreisen**
- **Unsere Verbrauchs- und Umweltdaten im Überblick**

ENERGIEEFFIZIENTE UND RESSOURCENSPPARENDE PRODUKTE – UNSER BEITRAG ZUR NACHHALTIGKEIT

Umweltschonende Lichtquelle im Mask-Aligner

Durch die Einsatzmöglichkeit eines umweltfreundlichen UV-LED-Lampenhauskonzepts für unsere Mask-Aligner-Modelle ist uns ein weiterer wichtiger Schritt im Hinblick auf Ressourcenschonung und Umweltschutz gelungen. Die Lebensdauer der innovativen UV-LED-Lichtquelle ist um ein Vielfaches höher als bei der bisher verwendeten Quecksilberdampf Lampe und die Systeme sind damit quecksilberfrei. Zusätzlich entfallen im Produktionsprozess die zeit- und energieintensiven Aufwärm- und Abkühlphasen – die LED muss nur dann eingeschaltet werden, wenn eine Belichtung tatsächlich durchgeführt wird. Beide Faktoren tragen wesentlich zum circa

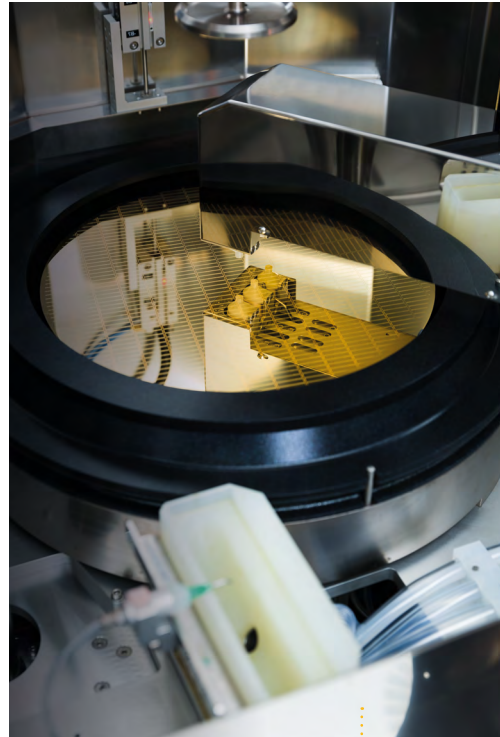
60 Prozent geringeren Energieverbrauch bei. Die LED-Technologie stellt hinsichtlich des Umweltschutzes eine deutlich verbesserte Lösung dar. Schlussendlich ermöglicht der Einsatz von LED-Beleuchtung in der Lithografie eine deutlich flexiblere Prozessgestaltung und ist damit eine ideale Ergänzung zur SUSS Mask Aligner MO Exposure Optics, was optimale Belichtungsergebnisse sicherstellt. Auch hinsichtlich des Gesundheits- und Arbeitsschutzes stellt das LED-Lampenhaus eine saubere Lösung dar. Die Arbeit mit der LED-Lampe birgt keinerlei Sicherheitsrisiken, zum Beispiel in Form von Gefahrstoffen – weder für den Nutzer noch für die Umwelt.



Die LED-Technologie stellt hinsichtlich des Umweltschutzes eine deutlich verbesserte Lösung dar.

Verringerung des Ressourceneinsatzes beim Kunden durch unsere Belacker und Entwickler

Mit unseren Produkten tragen wir auch direkt bei unseren Kunden zu mehr Nachhaltigkeit bei. So können wir mit jeder neuen Generation unserer Maschinen den Energieverbrauch bei unseren Kunden senken, während gleichzeitig die produzierten Halbleiter und Sensoren gleichermaßen kleiner und komplexer werden. Neben der technologischen Komponente spielt auch der weitere Ressourcenverbrauch eine wichtige Rolle. Dies betrifft beispielsweise spezielle, hoch entwickelte Fotolacke, die auf die Oberflächen aufgetragen werden. Wenn es uns gelingt, den Verbrauch dieser Lacke oder anderer Chemikalien in unseren Belackern und Entwicklern zu senken, schont das die Umwelt und reduziert die Herstellungskosten unserer Kunden. Denn die hochsensitiven Fotolacke, die bei unseren Belackern zum Einsatz kommen, enthalten in der Regel für die Umwelt sensible fotochemische Verbindungen, die hohe Kosten und Energieverbräuche bei der Herstellung und der Entsorgung bedeuten. Bei der Weiterentwicklung unserer Belacker arbeiten wir darauf hin, die angewandten Verfahren hinsichtlich der Menge an verbrauchtem Lack stetig zu optimieren.



Blick in einen unserer
Belacker/Entwickler

Beschichtung / Belackung mit wenig oder ohne fotosensitive Lacke

Anfang des Jahres 2020 haben wir PiXDRO, den Inkjet-Printer-Unternehmensbereich der Meyer Burger (Netherlands) B.V., übernommen und unser Lithografie-Produktportfolio erweitert. PiXDRO produziert und vertreibt halb- und vollautomatische Geräte für tintenstrahl-druckbasierte Beschichtungsverfahren. Mit diesem Inkjet-Verfahren, bei dem gezielt nur auf bestimmten Flächen eines Substrates ein Schutzlack aufgebracht wird, können im Durchschnitt bis zu 40 Prozent Materialeinsparung bei Prozesschemikalien im Vergleich zu herkömmlichen ganzflächigen Belackungsprozessen erreicht werden. Mit grundsätzlich niedrigerem Materialeinsatz sowie erhöhten Prozessausbeuten sparen unsere Kunden Ressourcen und können gleichzeitig ihre Kosten senken. In diesem Zusammenhang werden wir zukünftig konkrete Nachhaltigkeitsziele in die Lastenhefte neuer Produktentwicklungen integrieren. Die Erarbeitung einer Kennzahl für die Messung der Nachhaltigkeit unserer Produkte ist derzeit in der Evaluierung (zum Beispiel Energieverbrauch pro Wafer, Chemikalienverbrauch pro Wafer).

KREISLAUFWIRTSCHAFT – RÜCKKAUF UND WIEDERAUFBEREITUNG GEBRAUCHTER MASCHINEN – SUSS MICROTEC REMAN

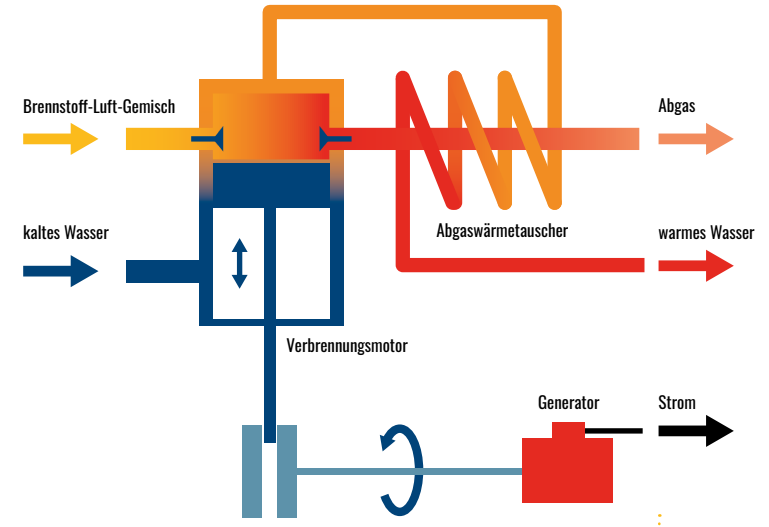
Ein weiterer Baustein zur Nachhaltigkeit sind der Rückkauf sowie die sachgerechte Aufarbeitung von gebrauchten Maschinen. Durch unser Tochterunternehmen SÜSS MicroTec ReMan bieten wir unseren Kunden die Möglichkeit, gebrauchte, von uns sorgfältig auch im Sinne höherer Ressourceneffizienz generalüberholte und deshalb qualitativ sehr hochwertige Maschinen zu erwerben. Damit entlasten wir das Beschaffungsbudget unserer Kunden, verlängern die Lebensdauer gebrauchter Maschinen und sparen wertvolle Ressourcen. Im vergangenen Jahr konnte SÜSS MicroTec ReMan Maschinen zurückkaufen und nach einer Generalüberholung erneut verkaufen beziehungsweise plant, diese nach der Aufarbeitung zu verkaufen. Im Geschäftsjahr 2021 erzielte das Unternehmen damit einen leicht gesteigerten Umsatz mit Unternehmen außerhalb des Konsolidierungskreises von SÜSS MicroTec von 3,3 Mio. € nach 2,9 Mio. € im Vorjahr. Das Umsatzvolumen ist schwer planbar und hängt jedes Jahr maßgeblich davon ab, wie viele gebrauchte Maschinen wir zurückkaufen können, bei denen sich eine Generalüberholung lohnt.



SÜSS MicroTec ReMan

ENERGIEEFFIZIENTE WÄRMEERZEUGUNG

Seit 2014 betreibt SÜSS MicroTec ein Blockheizkraftwerk (BHKW) am Standort Garching. Auf diese Weise werden gleichzeitig Strom und Wärme in einem Verhältnis von circa 60/40 Prozent erzeugt. Diese Technologie wird auch als Kraft-Wärme-Kopplung bezeichnet. Vorteile sind ein hoher Nutzungsgrad, geringere Emissionen sowie die Entlastung der Netze durch dezentrale Stromerzeugung. Das BHKW am Standort Garching bedeutet für das Unternehmen eine deutliche Verringerung der Energiekosten bei gleichzeitiger Verringerung umweltschädlicher Emissionen. Nicht zuletzt wegen dieser Maßnahmen konnte am Standort Garching der Stromverbrauch über die letzten Jahre kontinuierlich gesenkt werden. Effektives Ressourcenmanagement ist sowohl ökologisch als auch ökonomisch wichtig.



Funktionsweise eines
Blockheizkraftwerks

SENKUNG DER TREIBHAUSGASEMISSIONEN

Ziel 2012 bis 2020:

Nachdem einige Verbrauchszahlen für das Jahr 2020 erst nach Veröffentlichung der nichtfinanziellen Erklärung für 2020 vorlagen, berichten wir rückblickend, dass unsere langfristigen Umweltziele des Zeitraums 2012 bis 2020 erreicht wurden. Die absolute CO₂-Emission konnte im Zeitraum von 2012 bis 2020 am Standort Sternenfels um rund 38 Prozent und am Standort Garching um rund 40 Prozent reduziert werden (Zielkorridor war eine Reduktion in Garching und Sternenfels von 16 Prozent bis 18 Prozent über den Zeitraum 2012 bis 2020). In Bezug auf den Umsatz (CO₂-Emission/Umsatz) konnte insgesamt an beiden Standorten eine Reduktion um rund 61 Prozent erreicht werden. Die Umweltziele beziehen sich bisher auf die beiden deutschen Produktionsstandorte Sternenfels und Garching.

Ziel 2020 bis 2021:

Die CO₂-Emissionen sind im Zeitraum von 2020 auf 2021 um rund 9,4 Prozent gestiegen. Grund hierfür sind die zum Jahresende 2021 deutlich gestiegenen Verbräuche an Heizöl und Strom an unserem größten Produktionsstandort Sternenfels. Insbesondere die energieintensiven Reinräume und Applikationslabore wurden in den Herbst- und Wintermonaten stark genutzt, um die hohen Auftragseingänge 2021 abzuarbeiten. Für das Jahr 2022 ist die Festlegung eines neuen CO₂-Zielwerts und eines neuen Zeithorizonts geplant. Begleitend dazu wird uns im Klimamanagement zukünftig ein externer Dienstleister bei der Entwicklung einer Klimastrategie unterstützen, um sicher eine Reduktion des CO₂-Ausstoßes zu erreichen.

Fokus wird die Erstellung einer Treibhausgasbilanz sein und die Optimierung der Daten und des Prozessmanagements (Scope 1 bis 3) ab 2022. Abgeleitet aus der Treibhausgasbilanz beziehungsweise dem Treibhausgasbericht des externen Dienstleisters, werden wir zukünftige Maßnahmen und Ziele zur Reduktion unseres CO₂-Ausstoßes planen und priorisieren. Wir sind zudem bestrebt, unsere Produktionsstätten in der Schweiz und in Taiwan zukünftig in die CO₂-Bilanz einzubeziehen.

Treibhausgasemissionen (GRI 305-1)

Verursachung und Hauptquellen (in t CO ₂ -Äq.)	2019	2020	2021
Scope 1 – direkte Emissionen (Erdgas, Treibstoff, Heizöl)	1.256	1.257	1.286
Scope 2 – indirekte Emissionen (Strom)	1.947	1.037	1.223
Gesamt	3.203	2.294	2.509

Hieraus werden konkrete, verbindliche und messbare Nachhaltigkeitsziele mit entsprechenden Maßnahmen abgeleitet und regelmäßig auf ihre Wirksamkeit, auf ihre Gültigkeit und Angemessenheit hin überprüft und nötigenfalls angepasst.

Im Rahmen unserer Bestrebungen zur Verbesserung unseres eigenen nachhaltigen Wirtschaftens in Produktion und Verwaltung wurde bereits im Jahr 2020 mit gezielten Maßnahmen zur Verbesserung der Gebäude und der Gebäudetechnik an den Standorten Garching und Sternenfels begonnen. An beiden Standorten wurden in den vergangenen beiden Jahren verstärkt Leuchtmittel ausgetauscht und durch energieeffiziente LED-Leuchtmittel ersetzt. Am Standort Garching findet nachts eine Einzelabschaltung der Außenbeleuchtung statt, was rund 50 Prozent des Energieverbrauchs in den Nachtstunden für diesen Bereich einspart. An diesem Standort wurden zudem verschiedene Pumpen im Bereich Heizung und Lüftung durch energieeffizientere Anlagen ausgetauscht.

Im Jahr 2021 wurden die Maßnahmen zur Verbesserung der Energieeffizienz weiter fortgeführt, unter anderem wurden in Garching Heizungspumpensysteme durch sparsamere Anlagen und veraltete Klima-Geräte gegen moderne und effiziente Anlagen ausgetauscht. Die Lüftungsanlage für den Reinraum 1 in Sternenfels erhielt einen energieeffizienteren und wartungsärmeren Motor. Gleichzeitig wird derzeit in Sternenfels die Software für die Regelungstechnik der haustechnischen Anlagen erneuert, um die bestehenden Anlagen effizienter zu steuern. Ab dem Jahr 2022 wird die Stromversorgung an den deutschen Standorten auf 100 Prozent Ökostrom umgestellt.

Energieverbrauch nach Energiequellen, nur Deutschland (GRI 302-1)

Verbrauchsdaten in MWh (nur Deutschland)	2020	2021
Stromverbrauch Garching und Sternenfels	4.286	4.351
Gasverbrauch Garching	1.924	1.809
Heizölverbrauch Sternenfels	1.755	2.461
Dieselvebrauch	768	794

Es ist geplant, 2022, ergänzend zu den zwei bestehenden E-Ladesäulen in Sternenfels, vier Ladesäulen am Standort Garching aufzustellen, um unseren Mitarbeitenden das Aufladen ihrer Autos zu ermöglichen. Des Weiteren wird geprüft, inwieweit die bestehende Öl-Heizungsanlage in Sternenfels gegen eine effiziente Heizungsanlage, zum Beispiel mit Blockheizkraftwerk, ausgetauscht werden kann und inwieweit sich unsere Energieversorgung an beiden Standorten durch regenerative Komponenten, zum Beispiel Photovoltaik, ergänzen lässt.

Neuinvestitionen in die Gebäudetechnik werden in den kommenden Jahren anhand von Laufzeit, Alter und Verbrauch sowie Amortisationszeit auf Ökonomie und Ökologie überprüft werden. Mittelfristig soll im Jahr 2023 ein erneutes Energieaudit stattfinden, um einen Vergleich der Situation mit dem zuletzt 2019 durchgeführten Audit zu ziehen und zu bewerten, welche Maßnahmen tatsächlich zu einer nachhaltigen Verbesserung der Energieeffizienz geführt haben.

UMGANG MIT CHEMIKALIEN

Die Verbesserung der ökologischen Eigenschaften und der Umweltverträglichkeit unserer Produkte ist ein wichtiger Teil unserer Entwicklungsarbeit. So legen wir verstärkt Wert auf einen möglichst geringen Einsatz von Energieträgern, von Chemikalien und sonstigen Prozessmaterialien im Fertigungsprozess und während des Betriebs unserer Maschinen. Der sorgfältige Umgang mit Chemikalien spielt insbesondere bei unseren Belackern und Entwicklern eine große Rolle. Ein gewisser Einsatz an Nasschemie ist für die Prozessabläufe in der Halbleiterfertigung bisher jedoch zwingend notwendig. Im Garching Applikationslabor – hier finden Testläufe an unseren Maschinen statt – haben wir deshalb eine Neutralisationsanlage zur Abwasserbehandlung installiert, welche den pH-Wert der verschiedenen Chemikalien auf ein verträgliches Niveau anpasst.



Es ist geplant, 2022 ergänzend zu den zwei bestehenden E-Ladesäulen in Sternenfels vier Ladesäulen am Standort Garching aufzustellen.

MOBILITÄT UND DIENSTREISEN

Auch wenn auf Dienstreisen unserer (lokalen) Service- und Vertriebsmitarbeitenden im Interesse der Kundennähe nicht ganz verzichtet werden kann, haben wir unter anderem im Interesse der Nachhaltigkeit mit der Einführung von virtuellen Meetings die Reisetätigkeit verringern können.

UNSERE VERBRAUCHS- UND UMWELTDATEN IM ÜBERBLICK

Kennzahlen	2020	2021
CO ₂ -Emissionen		
total in t (Deutschland)	2.294	2.509
pro Mitarbeitenden (Deutschland)	3,3	3,2
pro Mio. € Umsatz (weltweit)	9,1	9,5
CO ₂ -Emissionen Scope 1 (in t CO ₂ -Äq.)	1.257	1.286
CO ₂ -Emissionen Scope 2 (in t CO ₂ -Äq.)	1.037	1.223
CO ₂ -Ziel	-16 bis -18%*	-2% p. a.

* Mehrjahresziel 2012 – 2020 (D)

Kennzahlen	2020	2021
Stromverbrauch in MWh (Deutschland)	4.286	4.351
pro Mitarbeitenden (Deutschland)	6,2	5,6
pro Mio. € Umsatz (weltweit)	17,0	16,5
Gasverbrauch in MWh (Deutschland)	1.924	1.809
pro Mitarbeitenden (Deutschland)	2,8	2,3
pro Mio. € Umsatz (weltweit)	7,6	6,9
Heizöl in MWh (Deutschland)	1.755	2.461
Diesel in MWh (Deutschland)	768	794
Wasserverbrauch in tsd. Liter (Deutschland)	8.717	8.542
Wassereffizienz (tsd. Liter pro Mio. € Umsatz)	34,6	32,4
Wasserverbrauch (gleich Abwasser)	8.717 m ³	8.572 m ³
Abfallmengen (ungefährlich) in kg	155.807	148.962
Abfallmengen (gefährlich) in kg	7.476	4.380
Abfall (ungefährlich) in kg pro Mio. € Umsatz	618,0	565,8
Abfall (gefährlich) in kg pro Mio. € Umsatz	29,7	16,6

Kennzahlen	2020	2021
Fahrzeugflotte (Anzahl Firmenfahrzeuge), davon:	63	65
Diesel	63	58
Benzin	–	–
Hybrid	–	7
Vollelektrisch	–	–
Dienstreisen: Auto (gefahrte km mit Dienstwagen)	1.284.583	1.470.164

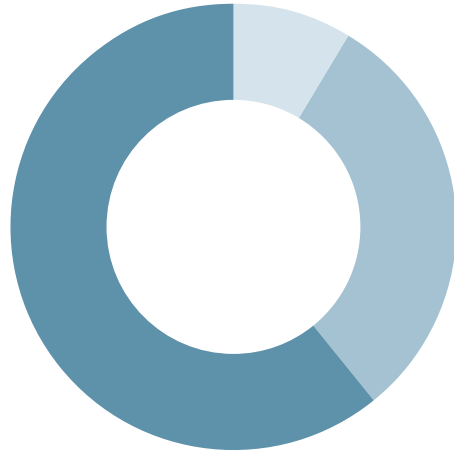


MITARBEITENDE UND KULTUR

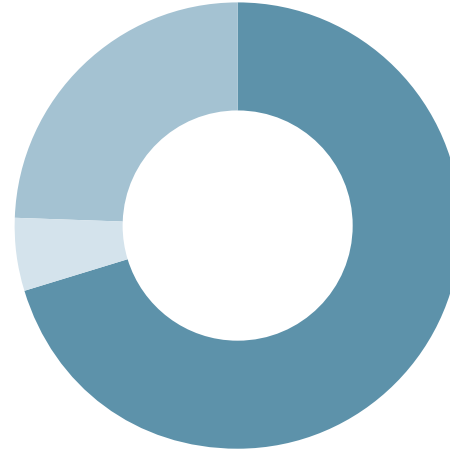
Unsere Mitarbeitenden sind ein entscheidender Teil unseres unternehmerischen Erfolgs und machen einen erheblichen Teil unseres Unternehmenswerts aus. Unsere technologische Leistungsfähigkeit verdanken wir nicht zuletzt dem Engagement und dem Können unserer Mitarbeitenden. Für uns als Unternehmen hat es daher große Bedeutung, dass unsere Mitarbeitenden gut ausgebildet, engagiert und motiviert sind. Entsprechend wollen wir eine aktive Personalarbeit und -entwicklung auf allen Hierarchie-Stufen betreiben und sind bestrebt, uns laufend zu verbessern. Gesunde und angenehme Arbeitsbedingungen sind wesentliche Voraussetzungen für zufriedene und engagierte Mitarbeitende, die möglichst lange im Unternehmen bleiben und zum Erfolg beitragen.

- Zufriedenheit der Mitarbeitenden
- Entwicklung der Mitarbeitenden
- Nachwuchs fördern durch Aus- und Weiterbildung
- Diversität
- Diversität im Management
- Arbeitssicherheit und Gesundheitsschutz
- Personalarbeit bei SÜSS MicroTec
- Übersicht Personalkennzahlen (GRI 400)

Mitarbeitende nach Bereichen und Regionen (in Prozent der Gesamtbelegschaft)



- Produktion und Technik **60,8**
- Marketing und Vertrieb **30,4**
- Verwaltung **8,8**



- EMEA **70,5**
- Asien/Pazifik **24,3**
- Nordamerika **5,2**

Um der gesteigerten Nachfrage nach unseren Produkten gerecht zu werden, haben wir über die letzten Jahre die Anzahl unserer Mitarbeitenden weltweit von 711 Personen im Jahr 2016 um rund 64 Prozent auf 1.178 im Jahr 2021 erhöht. Innerhalb Deutschlands stieg die Personenanzahl im gleichen Zeitraum von 487 auf 751.

ZUFRIEDENHEIT DER MITARBEITENDEN

Der im Jahr 2020 grundlegend überarbeitete Onboarding-Prozess für neue Mitarbeitende wird kontinuierlich weiterentwickelt. Die neuen Kolleginnen und Kollegen finden sich damit schneller im Unternehmen zurecht und fühlen sich gut aufgenommen. Dazu trägt auch die Benennung eines Paten für neue Mitarbeitende bei. Die Umsetzung einer stärkeren Vereinheitlichung von Prozessen und Abläufen in der Personalarbeit über die verschiedenen Standorte hinweg wurde im Jahr 2021 fortgeführt. Wir arbeiten dabei mit möglichst kurzen Entscheidungswegen. Alle unsere Mitarbeitenden haben, unabhängig von Alter, Ausbildung, Geschlecht oder Herkunft, stets die Möglichkeit, sich einzubringen und sich entsprechend ihrer Fähigkeiten und Neigungen weiterzuentwickeln.

Der Hauptanteil der Mitarbeitenden bei SÜSS MicroTec ist an den beiden deutschen Standorten in Garching und Sternenfels beschäftigt und unterliegt somit deutschem Recht und den entsprechenden Regelungen zu Arbeitszeit, Vergütung und sozialen Leistungen.

Mit dem Ziel, die Stimmung im Unternehmen einzufangen sowie den Mitarbeitenden eine umfassende Möglichkeit des Feedbacks an die Unternehmensführung zu geben, wurde 2021 das Thema Mitarbeitendenzufriedenheit als einer der Top-Punkte im Personalmanagement festgelegt. Wir erstellen ein Konzept für eine Mitarbeitendenbefragung und messen zukünftig regelmäßig die Mitarbeitendenzufriedenheit im Unternehmen. Daraus lassen sich Maßnahmen ableiten, die der Verbesserung der Zufriedenheit der Mitarbeitenden dienen. Darüber hinaus beginnen wir 2022 mit der Erarbeitung eines Vertretungs- und Nachfolgeprogramms für existierende Mitarbeitende. Weitere Ziele im Bereich Arbeitnehmerbelange sind die Konzepterarbeitung für eine systematische Talentidentifikation im Unternehmen und die Erstellung eines Schulungskonzeptes für junge Talente (Junior Leadership Program).

Vor dem Hintergrund der Bevölkerungsentwicklung in Deutschland und angesichts der industrieübergreifend hohen Nachfrage nach qualifiziertem Personal wird die Aufgabe, fähige Mitarbeitende zu finden, auszubilden und langfristig an das Unternehmen zu binden, immer wichtiger. Ein Ziel unserer Personalarbeit ist es, die Fluktuationsquote möglichst gering zu halten. Im Jahresvergleich lag diese nach 6,1 Prozent im Jahr 2020 bei 7,1 Prozent im Jahr 2021.

ENTWICKLUNG DER MITARBEITENDEN

Eine gut durchdachte und nachhaltige Personalentwicklung sowie eine gesunde und freundliche Gestaltung der Arbeitsplätze sind Voraussetzungen, um unsere Mitarbeitenden langfristig ans Unternehmen zu binden und um neue Talente zu gewinnen. Wir sind in den vergangenen Jahren stark gewachsen und verfolgen weiterhin eine ambitionierte Wachstumsstrategie. Als globaler Zulieferer für führende Halbleiterunternehmen ergeben sich für uns große Chancen in vielen Bereichen, beispielsweise Digitalisierung, Mobilität, Energieeffizienz oder Vernetzung.

Wir können diese Chancen nur nutzen, wenn wir als Unternehmen die richtigen Mitarbeitenden mit der entsprechenden Motivation und Qualifikation gewinnen können. Zudem wollen wir natürlich unsere bestehenden Mitarbeitenden weiter entwickeln und fördern. Deshalb hat insbesondere das Thema Weiterbildung für uns große Bedeutung. Wir wollen die Qualität und die Quantität der angebotenen und wahrgenommenen Weiterbildungsmaßnahmen für unsere Mitarbeitenden, aber auch für Kunden in Zukunft spürbar steigern. Entsprechend werden wir weiter in die Ausbildung der Mitarbeitenden investieren. An unseren beiden Produktionsstandorten in Garching und Sternenfels bilden wir jedes Jahr 13 Auszubildende in technischen und kaufmännischen Berufen aus.

NACHWUCHS FÖRDERN DURCH AUS- UND WEITERBILDUNG

Um neue Talente zu finden, haben wir unser Hochschulmarketing in den letzten Jahren deutlich ausgebaut. Wir sprechen gezielt Hochschulen bei der Rekrutierung von Absolventen an. SÜSS MicroTec kooperiert mit dem Karlsruher Institut für Technologie (KIT), der Hochschule in Pforzheim und der Hochschule in Heilbronn. Ferner mit der Technischen Universität München und der Hochschule in München. Neben Messen nehmen wir gezielt an Arbeitgeberworkshops teil, die auch im Jahr 2021 im Wesentlichen virtuell stattgefunden haben. Schwerpunkt der Zusammenarbeit mit den Universitäten und Hochschulen sind die technischen Berufe. Interessierten Bewerber:innen bieten wir ein StudiumPLUS (Ausbildung und Studium) für Mechatroniker an der Hochschule Pforzheim an.

Zudem haben wir über die letzten Jahre unser Budget für Weiterbildungsmaßnahmen kontinuierlich erhöht. Für 2021 wurde ein Weiterbildungsbudget von knapp 600.000€ (Vorjahr 550.000€) geplant. Um die geplanten Maßnahmen durchzuführen, wurde 2021 verstärkt auf Online-Schulungen umgestellt. So fanden 2021 bereits 52 Schulungen rein virtuell statt; es ergibt sich eine Quote von Online- zu Präsenzs Schulungen von 30 Prozent. Durch die Umstellung auf kontaktlose Schulungen konnten 2021 wieder verstärkt Schulungen durchgeführt werden, für die jedoch nur rund 269 Tsd.€ ausgegeben wurden. Auch in Zukunft wollen wir den Anteil an Online-Schulungen weiter ausbauen.



DIVERSITÄT

Diversität ist eine wichtige Voraussetzung für den Erhalt der Wettbewerbsfähigkeit und den nachhaltigen Unternehmenserfolg. Durch eine ausreichende Vielfalt im Unternehmen sollen ein breites Erfahrungsspektrum und unterschiedliche Sichtweisen sowie Fähigkeiten und Kenntnisse zum Nutzen des Unternehmens eingebracht werden.



DIVERSITÄT IM MANAGEMENT

Das Unternehmen hat für den Vorstand und den Aufsichtsrat Kompetenzprofile und ein Diversitätskonzept erstellt und veröffentlicht. Der Aufsichtsrat soll in seiner Gesamtheit über industrie- und unternehmensspezifische sowie fachliche Kenntnisse, Fähigkeiten und Erfahrungen verfügen. Jedes Mitglied soll seine jeweiligen fachlichen Kernkompetenzen in der erforderlichen Weise in das Gesamtgremium einbringen. Die Gesamtheit der Kompetenzen soll durch Diversität und Teamfähigkeit mehr als die Summe aller individuellen fachlichen Kompetenzen der einzelnen Aufsichtsratsmitglieder ergeben. Das vollständige Kompetenzprofil und die Lebensläufe der Aufsichtsräte finden Sie hier:

<https://www.suss.com/de/unternehmen/organisation>

Vorstandsmitglieder sollten neben der fachlichen Qualifikation einschlägige Erfahrungen in der Führung von international agierenden, börsennotierten Gesellschaften vorweisen. Die fachliche Qualifikation für das zu übernehmende Ressort, die Persönlichkeit der potenziellen Kandidatinnen und Kandidaten und ihre bisherigen Leistungen stellen für das Unternehmen die grundsätzlichen Eignungskriterien dar. Abhängig von der aktuellen Unternehmenssituation kann es sinnvoll sein, die einzelnen Kriterien zu überprüfen und neu zu gewichten. Weitere Ausführungen hierzu finden Sie in unserer Erklärung zur Unternehmensführung:

<https://www.suss.com/de/investor-relations/corporate-governance>

In seiner Sitzung am 02. März 2022 hat der Aufsichtsrat neue Zielgrößen für den Frauenanteil festgelegt. Bis zum 30. Juni 2027 strebt der Aufsichtsrat einen Frauenanteil im Aufsichtsrat von zwei Personen (40 %) sowie im Vorstand einen Frauenanteil von einer Person (33,33 %) an:

Ebene	Neue Zielgröße des Frauenanteils zum 30. Juni 2027	Alte Zielgröße des Frauenanteils zum 30. Juni 2022	Frauenanteil zum 31.12.2021	Festgelegt durch
Aufsichtsrat	40%	25%	20%*	Aufsichtsrat
Vorstand	33,33%	0%	0%	Aufsichtsrat

* Seit dem 4. März 2022 verstärkt Frau Prof. Dr. Steinkamp unseren Aufsichtsrat, damit erhöht sich die Frauenquote im Aufsichtsrat auf aktuell 40 Prozent und liegt schon heute in dem Zielbereich, den wir uns vorgenommen haben.

Obere Führungsebenen:

Der Vorstand der SÜSS MicroTec SE möchte zudem Frauen im Unternehmen gezielt fördern und hat im Februar 2022 eine Frauenquote von 36 Prozent für die erste und zweite Führungsebene in der SÜSS MicroTec SE festgelegt.

Führungsebene	Neue Zielgröße zum 30. Juni 2027 ¹⁾	Bisherige Zielgröße zum 30. Juni 2022 ²⁾	Frauenanteil zum 31.12.2021 ²⁾	Festgelegt durch
1. Führungsebene	36%	30%	28%	Vorstand
2. Führungsebene	36%	20%	23%	Vorstand

¹⁾ bezogen auf die Organisationsstruktur der SÜSS MicroTec SE

²⁾ bezogen auf die Organisationsstruktur in Deutschland

Unser Geschäft ist geprägt von Internationalität, globaler Ausrichtung und kultureller Vielfalt; denn durch unsere internationale Präsenz sind viele Mitarbeitende mit unterschiedlichen Nationalitäten und aus unterschiedlichen Kulturkreisen bei uns beschäftigt, die sehr erfolgreich zusammenarbeiten. Wir nutzen diese Vielfalt für unseren unternehmerischen Erfolg, da nach unserer Ansicht Vielfalt hinsichtlich unterschiedlicher Perspektiven, Qualifikationen und Erfahrungen eine Voraussetzung für den Erhalt der Wettbewerbsfähigkeit und den nachhaltigen Unternehmenserfolg darstellt. Diversität fördert zudem das Verständnis im Unternehmen für die vielfältigen Erwartungen internationaler Kunden.

Das Durchschnittsalter der Mitarbeitenden in Deutschland lag 2021 bei 42 Jahren (Vorjahr 43 Jahre). Durchschnittlich bleiben die Mitarbeitenden in Deutschland rund acht Jahre bei uns im Unternehmen. Damit haben wir eine gesunde Mischung aus erfahrenen Mitarbeitenden sowie jungen Talenten, die mit neuen Ideen und hoher Motivation ihre Karriere bei SÜSS MicroTec starten. Um unsere Innovationsfähigkeit in der schnelllebigen Halbleiterindustrie beibehalten zu können, sind wir auf ambitionierte Nachwuchstalente sowie auf motivierte und erfahrene Kolleg:innen angewiesen. Zum 31.12.2021 arbeiteten allein in Deutschland Kolleg:innen aus 37 Nationen für SÜSS MicroTec.

Mitarbeitendenanteile jeweils zum 31.12. (nur Deutschland)	2020	2021
Anteil Frauen	21%	22%
Anteil Männer	79%	78%
Gesamtbelegschaft (weltweit)	1.009	1.178

ARBEITSSICHERHEIT UND GESUNDHEITSSCHUTZ

Mehr als die Hälfte unserer Mitarbeitenden sind in den Bereichen Produktion und Technik beschäftigt. Hier legen wir besonderen Wert auf ein sicheres und ansprechendes Arbeitsumfeld. Gerade die Arbeit in den Reinräumen und der Umgang mit Elektrizität und Chemikalien zum Beispiel in den Applikationslaboren bergen bei unsachgemäßem Umgang Gefahren für die Gesundheit der Mitarbeitenden. Zum Schutz der Gesundheit der Mitarbeitenden und zur Vermeidung von Verletzungen und Unfällen finden regelmäßig Schulungen und Sicherheitsunterweisungen statt, um den sachgerechten Umgang mit diesen Medien sicherzustellen.



SÜSS MicroTec strebt zudem nach hohen Standards im Hinblick auf Sicherheit am Arbeitsplatz und versucht die Anzahl und Schwere von Arbeitsunfällen (derzeit ohne Berücksichtigung von Wegeunfällen) auf null Prozent zu reduzieren. An allen Produktionsstandorten finden deshalb regelmäßig Schulungen und Sicherheitsunterweisungen für „gefährdete“ Mitarbeitende statt. So gab es im Jahr 2021 in Deutschland sechs meldepflichtige Arbeitsunfälle und vier Wegeunfälle. Insgesamt war die Krankenquote an den deutschen Standorten leicht rückläufig und lag 2021 mit 4,7 Prozent unter dem Wert von 4,9 Prozent im Geschäftsjahr 2020 (ohne Langzeiterkrankungen). Auch die Unfallquote konnte im Vergleich zum Vorjahr leicht gesenkt werden.

Kennzahlen Arbeitssicherheit / Krankenstand (GRI 403-1)

Kennzahlen (nur Deutschland)	2020	2021
Anzahl Arbeitsunfälle	6	6
Unfallquote	0,9	0,8
Krankenquote	4,9%	4,7%

PERSONALARBEIT BEI SÜSS MICROTEC



Interview mit Stefanie Schuhmann, Leiterin Personal bei SÜSS MicroTec

Vor etwa zwei Jahren haben Sie die Leitung des Personalbereichs übernommen. Wo sehen Sie die großen Herausforderungen?

Eine der großen Herausforderungen bleibt weiterhin die Covid-19-Pandemie. Die Gesundheit unserer Mitarbeitenden steht an erster Stelle und wirkt sich unmittelbar auf die Kundenzufriedenheit aus. Für mich bestand das erste Jahr aber auch aus der Analyse unserer Prozesse und Abläufe. Ich denke, dass wir hier noch Potenzial haben, indem wir uns auch mit den internationalen Standorten besser vernetzen, Prozesse verbessern und vereinfachen. Das bezieht auch die interne Kommunikation ein, um unsere Mitarbeitenden bestmöglich zu informieren. Wir konnten hier im Jahr 2021 schon einiges erreichen.

Und wo sehen Sie die Stärken?

SÜSS MicroTec ist eine überaus attraktive Marke als Arbeitgeber. Wir haben spannende Produkte, sind in vielen Wachstums- und Zukunftsbereichen aktiv und sind dadurch für Bewerber sehr interessant. Eine andere Stärke sind die kurzen Wege. Trotz einer globalen Aufstellung profitieren wir an vielen Stellen von diesen kurzen Wegen und flachen Hierarchien.

SÜSS MicroTec bietet den Mitarbeitenden außerdem die Möglichkeit, sich intern weiterzuentwickeln, worauf wir sehr stolz sind.

ÜBERSICHT PERSONALKENNZAHLEN (GRI 400)

Kennzahlen (jeweils zum 31. Dezember)	2020	2021
Anzahl Mitarbeitende in Deutschland	694	778
Davon weiblich	147	172
Davon männlich	547	606
Davon Vollzeit	518	619
Davon Teilzeit	176	159
Mitarbeitende weltweit	1.009	1.178
Mitarbeitende Europa (EMEA)	712	831
Mitarbeitende Nordamerika	57	61
Mitarbeitende Asien/Pazifik	240	286
Anzahl Auszubildende	35	33
Anzahl Leiharbeiter	26	26
Anteil befristeter Arbeitsverträge (ohne Auszubildende)	39	53
Abdeckung Tochtergesellschaften durch Betriebsräte	2020/2021 gab es in allen deutschen Gesellschaften einen Betriebsrat	
Anzahl Mitarbeitende in Elternzeit	28	32

Kennzahlen (jeweils zum 31. Dezember)	2020	2021
Anzahl möglicher Homeoffice-Arbeitsplätze	Für mehr als die Hälfte aller Arbeitsplätze ist grundsätzlich mobiles Arbeiten möglich.	
Tarifvertragliche Bindung	SÜSS MicroTec unterliegt keinem Tarifvertrag.	
Vertretung der Arbeitnehmerinteressen, z. B. Gehaltsverhandlungen, durch einen von den Arbeitnehmer:innen frei gewählten Betriebsrat	Ja, für die SÜSS MicroTec SE sowie die deutschen Tochterunternehmen.	

GESELLSCHAFT UND SOZIALES



- Corporate Governance und Compliance
- Whistleblowing
- Unsere Werte
- Lieferkette und Menschenrechte
- Korruption und Bestechung
- IT- und Datensicherheit
- Sozialbelange und politische Einflussnahme

CORPORATE GOVERNANCE UND COMPLIANCE

Wir tragen als Teil der Gesellschaft entsprechend Verantwortung. Ziel ist es, durch eine verantwortungsbewusste und langfristig ausgerichtete Unternehmensführung nicht nur den Fortbestand des Unternehmens, sondern auch eine nachhaltige Steigerung des Unternehmenswertes zu erreichen.

Um ein einheitliches vorbildliches Handeln und Verhalten zu gewährleisten, wurde ein Verhaltenskodex („Code of Conduct“) entwickelt, der für alle Mitarbeitenden des Unternehmens gleichermaßen Gültigkeit hat und Mindeststandards definiert. Dieser Verhaltenskodex wurde 2021 weiterentwickelt und zuletzt im Jahr 2022 überarbeitet. Er ist ein Leitfaden und enthält unter anderem Hinweise für die Mitarbeitenden zum Umgang mit und zur Bewältigung von ethischen und rechtlichen Herausforderungen, die im Rahmen der täglichen Arbeit auftreten können. Dieser Kodex beinhaltet unter anderem die folgenden Themenbereiche: Verantwortung und Achtung gegenüber Mensch und Umwelt, Beachtung von rechtlichen Rahmenbedingungen, rechtmäßiges und ethisches Verhalten jedes

einzelnen Mitarbeitenden, Firmenloyalität, fairer und respektvoller Umgang mit Mitarbeitenden, Ablehnung jeglicher Form von Diskriminierung, verantwortungsbewusster Umgang mit Unternehmensrisiken, umweltbewusstes Handeln, Sicherheit in allen Arbeitsbereichen, professionelles Arbeiten, Verlässlichkeit und Fairness in allen Geschäftsbeziehungen, Einhaltung der Richtlinien bezüglich Vorteilsgewährung/Vorteilsannahme, Umgang mit Firmeneigentum und Umgang mit Insiderinformationen.

Transparenz, eine offene Kommunikation mit Aktionär:innen und Investoren sowie eine vertrauensvolle Zusammenarbeit zwischen Aufsichtsrat und Vorstand sind weitere wesentliche Aspekte einer guten Corporate

Governance. Vorstand und Aufsichtsrat der SÜSS MicroTec SE haben sich auch im Geschäftsjahr 2021 intensiv mit diesem Thema auseinandergesetzt. Das Unternehmen hat ein Compliance- und Corporate-Governance-System installiert, das im Geschäftsjahr 2021 unter Hinzuziehung eines externen Beratungsunternehmens weiterentwickelt wurde. Eine externe Überprüfung wird zukünftig regelmäßig stattfinden, um insbesondere das Compliance-System stets auf einem aktuellen Stand zu halten und so das Risiko von Verstößen zu minimieren. Im Rahmen dieses gruppenweiten Compliance-Programms wurden darüber hinaus die interne Insiderregelung aktualisiert und eine neu erstellte Ad-hoc-Richtlinie und diverse Prozessregelungen eingeführt.

Der Vorstand hat die Gesamtverantwortung für Compliance und das Compliance-Management-System inne. Der Aufsichtsrat wiederum überwacht die Effizienz und Wirksamkeit des vom Vorstand eingerichteten Systems. Der verantwortungsbewusste Umgang mit geschäftlichen Risiken gehört zu unseren Grundsätzen guter Corporate Governance. Zur Erkennung und Steuerung von Risiken sowie zur Erfüllung der gesetzlichen Anforderungen ist ein Risikomanagementsystem seit langem Bestandteil der Unternehmensführung bei SÜSS MicroTec. Ein Teilbereich des Risikomanagements, das Früherkennungssystem des Unternehmens für bestandsgefährdende Risiken, wird im Rahmen der Jahresabschlussprüfung durch den Wirtschaftsprüfer regelmäßig geprüft.

Weitere Informationen zu diesem Thema sowie den Wortlaut unseres aktuellen Verhaltenskodex finden Sie auch auf unserer Webseite unter:

<https://www.suss.com/de/investor-relations/corporate-governance>

Verstöße werden im Interesse aller Mitarbeitenden und des Unternehmens konsequent verfolgt und ihre Ursachen werden beseitigt. Zusätzlich wurde dazu ein neues E-Learning-Konzept für die Mitarbeitenden erstellt.

Mit unseren strategischen Entscheidungen und der operativen Tätigkeit nehmen wir an vielen Stellen Einfluss auf die Umwelt, auf einzelne Personen, insbesondere Mitarbeitende, aber auch auf Zulieferer, Kunden und andere Geschäftspartner. Alle unsere Mitarbeitenden sowie die Organe sind angehalten, Situationen zu vermeiden, in denen ihre persönlichen, anderweitigen wirtschaftlichen oder finanziellen Interessen mit denen der SÜSS MicroTec-Gruppe in Konflikt geraten. Schon der Anschein eines Interessenkonflikts kann den Ruf oder die Interessen von SÜSS MicroTec schädigen und sollte deshalb bereits im Ansatz vermieden werden. Geschäftsmoral und Integrität sichern unsere Glaubwürdigkeit. Alle Konzerngesellschaften und -mitarbeitenden sind verpflichtet, die Gesetze und Regelungen der Staaten, in denen sie tätig sind, zu befolgen. Sie sind angehalten, in allen Aspekten ihrer Geschäftstätigkeit Aufrichtigkeit und Fairness zu beweisen. Gleiches erwarten wir von unseren Geschäftspartnern.

WHISTLEBLOWING

Um Hinweisgeber von Verstößen zu schützen, hat die EU die Whistleblower-Richtlinie erlassen. Im Rahmen der Überarbeitung des Compliance-Systems im Jahr 2021 hat SÜSS MicroTec auch die Anforderungen an den Hinweisgeberschutz überprüft und eine Hinweisgeberrichtlinie sowie einen Prozess im Umgang mit Meldungen erstellt. Darüber hinaus wurde das Thema Whistleblowing in das Compliance-E-Learning-Programm eingebettet und eine Hinweisgeber-Hotline (Whistleblowing-Hotline) eingerichtet. Diese ermöglicht es Mitarbeitenden oder Dritten, Verstöße vertraulich und seit 2022 auch anonym zu melden. Der Hinweisgeberschutz ist wichtiger Bestandteil eines Compliance-Management-Systems, da so die Einhaltung von Gesetzen sichergestellt und etwaiges Fehlverhalten frühzeitig erkannt werden kann; dies dient sowohl dem Schutz von SÜSS MicroTec als auch dem Schutz unserer Geschäftspartner:innen.



Ein Verstoß kann unter der folgenden Webseite angegeben werden:

<https://suss.grc-cloud.de/meldung>

Im Jahr 2021 gab es im Hinblick auf Corporate Governance, Compliance, Menschenrechte sowie Korruption und Bestechung keine gemeldeten Verstöße.

UNSERE WERTE

Die Reputation der SÜSS MicroTec-Gruppe in der Geschäftswelt ist eines unserer wertvollsten Güter. Sie wird im hohen Maße durch unser Verhalten im Geschäftsleben mitbestimmt. Es ist daher selbstverständlich, dass wir uns als international tätiges Unternehmen über die aktuellen rechtlichen und kulturellen Rahmenbedingungen aller Länder, in denen wir tätig sind, informieren und diese beachten. Das Unternehmen erwartet von der gesamten Belegschaft, insbesondere von den Führungskräften, dass diese ihrer Vorbildfunktion gerecht werden und die nachfolgenden Grundsätze des Unternehmens leben und kommunizieren. Nicht zuletzt dienen die Regeln des Verhaltenskodex dem Schutz der eigenen Mitarbeitenden und gleichzeitig als Hilfestellung dabei, sich in neuen oder kritischen Situationen gesetzeskonform zu verhalten und nach unseren ethischen Grundsätzen zu handeln.

Wie wir miteinander und mit unseren Geschäftspartnern umgehen wollen, wird in unserem öffentlich zugänglichen Verhaltenskodex beschrieben. Wir respektieren die persönliche Würde, die Privatsphäre und die Persönlichkeitsrechte jedes Mitarbeitenden. Wir arbeiten mit Individuen unterschiedlicher ethischer Herkunft, Kultur, Religion, verschiedenen Alters, unabhängig von Behinderung, Hautfarbe, sexueller Identität, Weltanschauung und Geschlecht zusammen. Gemäß unseren und den Arbeitsgesetzen der Länder, in denen wir aktiv sind, dulden wir keinerlei Diskriminierung auf Basis dieser Eigenschaften, keine sexuelle Belästigung oder sonstige persönliche Angriffe auf einzelne Personen.

Wir sind überzeugt, dass ethische und ökonomische Werte voneinander abhängig sind und dass die Geschäftswelt um einen fairen Umgang miteinander bemüht sein und im Rahmen der vorgegebenen Normen handeln sollte. Unsere Grundsätze hierzu finden sich in unserem Verhaltenskodex, welcher allen neuen Mitarbeitenden zur Verfügung gestellt wird und welcher

auf unserer Webseite einsehbar ist. Darüber hinaus sind unsere allgemeinen Einkaufsbedingungen auf der Webseite zu finden. Es ist den Mitarbeitenden nicht erlaubt, im Zusammenhang mit ihrer Tätigkeit für SÜSS MicroTec direkt oder indirekt ungerechtfertigte Vorteile anzubieten, zu versprechen oder zu gewähren.

Wir ermutigen alle Mitarbeitenden, Bedenken oder kritisches Verhalten an die Führungskräfte oder an die Compliance-Beauftragte zu melden (Speak-up-Kultur). Wir nehmen Hinweise ernst und untersuchen jedes Fehlverhalten eingehend. Etwaige Vergeltungsmaßnahmen gegen hinweisgebende Personen nach einer in gutem Glauben vorgebrachten Meldung werden nicht geduldet und als eigenständiger Verstoß untersucht und geahndet. Jeder neue Mitarbeitende weltweit erhält eine Willkommens-Mail, die unter anderem unseren Verhaltenskodex enthält, der über unsere Grundregeln der Zusammenarbeit, unser Selbstverständnis als Teil der Gesellschaft und die Regeln unseres Geschäftsgebarens informiert.

LIEFERKETTE UND MENSCHENRECHTE

Die Einhaltung der weltweit gültigen Menschenrechte hat für SÜSS MicroTec große Bedeutung und wir sehen dies als Voraussetzung für erfolgreiche Geschäftsaktivitäten. Wir erkennen die universal geltenden Menschenrechte auf Grundlage der UN-Menschenrechtscharta an und übernehmen Verantwortung innerhalb unseres Unternehmens und in unserer Lieferkette, indem wir unseren menschenrechtlichen Sorgfaltspflichten auch bei unseren unmittelbaren Lieferunternehmen nachkommen. Bei deren Auswahl und während der Zusammenarbeit mit ihnen achten wir darauf, dass auch außerhalb unseres Unternehmens keine Menschenrechte verletzt werden oder Erscheinungsformen der modernen Sklaverei, wie Kinderarbeit oder Menschenhandel, zugelassen werden. Wir erwarten ausdrücklich von unseren unmittelbaren Lieferunternehmen (Tier-1), dass sie ihre eigenen Sorgfaltspflichten wiederum bei ihren nächsten Lieferunternehmen (Tier-2) wahrnehmen. Wir sind registriert bei der RBA (Responsible Business Alliance, Status non-member).

Regional gesehen sind rund 87 Prozent unserer Lieferanten in Deutschland und insgesamt rund 93 Prozent in Europa ansässig. Dies entspricht rund 83 Prozent vom gesamten Einkaufsvolumen. Weitere fünf Prozent der Lieferanten mit einem Anteil von weiteren rund neun Prozent am Einkaufsvolumen sind in den USA und Kanada ansässig. Nach unserer Ansicht sind diese Ländergruppen im Hinblick auf die Einhaltung der Menschenrechte als „sicher“ anzusehen. Das kritische Einkaufsvolumen liegt unseres Erachtens bei unter fünf Prozent.

Entlang unserer Lieferkette legen wir zudem Wert auf langfristige Beziehungen und gegenseitige Wertschätzung. Nur so können wir gemeinsam erfolgreich sein und unsere Lieferkette durch ein gezieltes Lieferantenmanagement absichern. Wir streben eine partnerschaftliche Zusammenarbeit mit den Lieferanten an. Neben der Leistungsfähigkeit der Lieferanten ist entsprechend auch deren Ausrichtung hinsichtlich Umwelt und Ethik entscheidend für eine Zusammenarbeit mit uns. Grundsätzlich führen wir auch Audits bei unseren Lieferanten durch. Dies hat jedoch aufgrund der Covid-19-Schutzmaßnahmen auch im abgelaufenen Geschäftsjahr nur sehr eingeschränkt stattgefunden.

Bei potenziell kritischen Neulieferanten werden vor einer möglichen Auftragserteilung Erstaudits durchgeführt; zudem wird die Bonität und Compliance überprüft.

Im Geschäftsjahr 2021 wurde erstmalig ein Workshop zu Compliance-Themen im Bereich Beschaffung und Lieferantenmanagement durchgeführt. Ziel ist es, im Jahr 2022 einen Verhaltenskodex für Lieferanten zu erstellen und die Überwachung der Einhaltung der darin festgehaltenen Standards, beispielsweise im Hinblick auf Menschenrechte, Konfliktmineralien und Ähnliches, durch Audits und andere Maßnahmen zu etablieren.

Im Jahresverlauf 2021 wurden zudem verschiedene Maßnahmen angestoßen, um in der anhaltenden Pandemie-Zeit die Lieferkette aufrechtzuerhalten. Die Qualifizierung von weiteren Lieferanten als „second source“ sowie regelmäßige Meetings mit wichtigen Lieferanten sollen darüber hinaus dazu dienen, die anhaltend hohe Nachfrage nach unserem Halbleiter-Equipment zu bedienen und damit unsere Lieferzeiten zu optimieren.

KORRUPTION UND BESTECHUNG

SÜSS MicroTec gewinnt Aufträge auf faire Art und Weise, durch Kundenorientierung, Innovationen und technologisch führende Produkte. Wir verzichten eher auf ein Geschäft, als gegen Gesetze und interne Auflagen zu verstoßen. Gleichmaßen lassen wir uns nicht unangemessen beeinflussen, sondern treffen geschäftliche Entscheidungen allein anhand objektiver Kriterien. Es ist unseren Mitarbeitenden nicht erlaubt, im Zusammenhang mit ihrer Tätigkeit für SÜSS MicroTec direkt oder indirekt ungerechtfertigte Vorteile anzubieten, zu versprechen, zu gewähren oder anzunehmen. Um möglichen Schaden von SÜSS MicroTec abzuwenden, vermeiden wir bereits den bloßen Anschein einer unangemessenen Beeinflussung.

Unsere Ziele sind die Bekämpfung von Korruption und Bestechung sowie die Vermeidung von Verstößen gegen Regeln und Gesetze. Wichtig hierfür ist die Akzeptanz unseres Verhaltenskodex durch alle Mitarbeitenden der SÜSS MicroTec-Gruppe weltweit. Aus diesem Grund planen wir ab dem Jahr 2022 verpflichtende Compliance-Schulungen für alle Mitarbeitende.

Im Geschäftsjahr 2021 fand für den Aufsichtsrat eine Schulung durch eine externe Anwaltskanzlei statt. Zu den behandelten Themen gehörten rechtliche Änderungen, beispielsweise das Finanzmarktintegritätsgesetz (FISG), das zweite Führungspositionengesetz (FüPo II), eine erneute Belehrung zur Verpflichtung zur Meldung von Eigengeschäften (Directors' Dealings) sowie aktuelle Themen des Deutschen Corporate Governance Kodex und des Vergütungssystems/-berichts nach ARUG II.

IT- UND DATENSICHERHEIT

Auch im Geschäftsjahr 2021 stand das Thema IT-Sicherheit im Fokus. Wir haben diverse technische Verbesserungen und eine neue und umfangreiche Mitarbeiterschulung zum Thema Cybersecurity-Achtsamkeit initiiert (SoSafe-Cybersecurity-Awareness-Training inklusive Datenschutz für alle Mitarbeitenden). Dies alles dient der Verbesserung der Daten- und IT-Sicherheit, mit dem Zweck, den Schutz unternehmensinterner und vertraulicher Daten zu gewährleisten. Auch das Thema Homeoffice/mobiles Arbeiten haben wir dabei natürlich besonders berücksichtigt.

Das Thema Informationssicherheit und Datenschutz hat für uns hohe Priorität und ist regelmäßiges Ziel von Investitionen und Fortbildungsmaßnahmen. IT-Sicherheit ist bei SÜSS MicroTec auf Konzernebene angesiedelt und umfasst auch die einzelnen Standorte und Tochtergesellschaften.

Dabei spielt die Nutzung von Informations- und Kommunikationstechnologie bei uns auf verschiedenen Ebenen eine zentrale Rolle. Zum einen geht es um den Schutz von Daten, insbesondere personenbezogener Daten unserer Kunden, Partner und Mitarbeitenden, vor unberechtigtem Zugriff.

Bei Erhebung, Speicherung, Verarbeitung und Übertragung dieser personenbezogenen Daten gehen wir stets mit größter Sorgfalt und strenger Vertraulichkeit sowie unter Einhaltung der jeweils geltenden Gesetze vor. Die Vorgaben der europäischen Datenschutz-Grundverordnung (DSGVO) wenden wir an unseren europäischen Standorten vollumfänglich an. Auch an unseren internationalen Standorten versuchen wir, ein hohes Maß an Datenschutz zu gewährleisten, je nach Land sind jedoch nicht immer die hohen europäischen Standards möglich. SÜSS MicroTec hat einen Datenschutzbeauftragten, der die Einhaltung der rechtlichen Vorgaben überwacht. Bei möglichen Verstößen gegen die Datenschutzregelungen leiten der Datenschutzbeauftragte sowie die Fachabteilung unverzügliche Maßnahmen ein. Es erfolgt gegebenenfalls eine Meldung an die Datenschutzbehörde.

Zum anderen ist zum Schutz von Daten und IT-Infrastruktur auch die regelmäßige Schulung und Sensibilisierung der Mitarbeitenden erforderlich. Dieses hat auch deshalb große Bedeutung, weil bei SÜSS MicroTec alle Mitarbeitende Zugang zu Rechnern und E-Mails haben. Wir haben neue Schulungs-Formate auf den Weg gebracht, die ab dem Jahr 2021 sicherstellen sollen, dass IT-Sicherheitsinformationen aufmerksam ver- und befolgt werden. Die neuen Formate gehen das Thema aus unterschiedlichen Sichtweisen und auf verschiedenen Kanälen an und können so eine höhere Aufmerksamkeit erzielen als reine Hinweise und Informationsschreiben.

SOZIALBELANGE UND POLITISCHE EINFLUSSNAHME

Als mittelständisch geprägtes Unternehmen sieht sich SÜSS MicroTec verbunden mit dem gesellschaftlichen Umfeld an den Standorten. Eine politische Einflussnahme auf kommunaler oder höherer Ebene findet jedoch nicht statt. Wir leisten keine Spenden und Sponsoring-Maßnahmen für politische Parteien oder parteiähnliche Organisationen oder Regierungen im In- und Ausland. Nennenswerte Ziele, Chancen oder Risiken ergeben sich aus dem Aspekt Soziales nicht.

Wir nehmen unsere Verantwortung und Verpflichtung als weltweit agierendes Unternehmen ernst. Wir streben danach, als vertrauenswürdigen Unternehmen wahrgenommen zu werden und unserer Verantwortung gegenüber der Gesellschaft gerecht zu werden. Wir befürworten es, wenn unsere Mitarbeitenden sich ehrenamtlich engagieren und dadurch einen wichtigen Beitrag für unsere Gesellschaft leisten. Für uns spielt es keine Rolle, ob es sich hierbei um politische, gesellschaftliche oder soziale Tätigkeiten handelt.

Seit dem 01. Januar 2022 soll ein EU-weites Klassifizierungssystem erstmals ein einheitliches Verständnis der Nachhaltigkeit von wirtschaftlichen Tätigkeiten schaffen, die EU-Taxonomieverordnung. Die Verordnung umfasst insgesamt sechs Umweltziele, für das Geschäftsjahr 2021 sind aber zunächst nur Angaben zu den Zielen Klimaschutz und Anpassung an den Klimawandel zu machen.

Die sechs Umweltziele im Sinne der Taxonomieverordnung sind:

- (1) Klimaschutz
- (2) Anpassung an den Klimawandel
- (3) Nachhaltige Nutzung von Wasserressourcen
- (4) Wandel zu einer Kreislaufwirtschaft
- (5) Vermeidung von Verschmutzung
- (6) Schutz von Ökosystemen und Biodiversität.

Den taxonomiefähigen Anteil an Umsatz, Investitionen (CAPEX) und Betriebsausgaben (OPEX) des Jahres 2021 berichten wir erstmalig für das Geschäftsjahr 2021. Im Wissen um die im Kontext der Taxonomieverordnung noch bestehenden Auslegungsunsicherheiten spiegeln die folgenden Tabellen und Erläuterungen unsere Interpretation wider.

Im Rahmen der erstmaligen Anwendung der EU-Taxonomie wurde im Controlling eine umfassende Datenerhebung durchgeführt. Hierfür wurden, zusätzlich zu den einschlägigen Finanzkennzahlen Umsatz, OPEX und CAPEX, unter anderem Daten aus den Bereichen Umweltmanagement und Facility-Management erhoben und analysiert. Dabei wurden Konzerndaten, aber auch einzelne Konzernkonten aus dem SAP-System abgefragt, um den Anteil am Umsatz, der Investitionen und operativen Ausgaben zu identifizieren, der taxonomiefähigen Wirtschaftstätigkeiten zuzuordnen ist.

Nach Prüfung aller relevanten Unternehmensbereiche kamen wir zu dem Ergebnis, dass unsere umsatzbezogenen Wirtschaftstätigkeiten im Rahmen der EU-Taxonomie nicht abgedeckt und daher nicht taxonomiefähig sind. Folglich beträgt der Anteil der taxonomiefähigen Wirtschaftstätigkeiten an unserem Gesamtumsatz in Höhe von 263,4 Mio. € im abgelaufenen Geschäftsjahr 0 Prozent. Dieser Wert entspricht den Gesamtumsatzerlösen, wie sie in der Konzern-Gewinn- und Verlust-Rechnung für das Jahr 2021 ausgewiesen werden. Aus diesem Grund berichten wir im Folgenden keine umsatzverbundenen Investitions- und Betriebsausgaben, die dargestellten Anteile beziehen sich auf

Ausgaben, die aus dem Erwerb von Produkten aus taxonomiefähigen Wirtschaftstätigkeiten stammen.

In der Analyse konnten keine Ausgaben oder Investitionen in Zusammenhang mit dem Ziel Anpassung an den Klimawandel identifiziert werden, alle Werte beziehen sich daher auf das Ziel Klimaschutz.

Zu den allgemeinen OPEX bei SÜSS MicroTec gehören beispielsweise die Ausgaben für Forschung und Entwicklung, für den Fuhrpark, Gebäudesanierung und -instandhaltung sowie generelle Ausgaben im Facility-Management und der IT. Diese Ausgaben wurden im Hinblick auf ihre Taxonomiefähigkeit überprüft. Hier bilden Ausgaben für die Gebäudeinstandhaltung/-sanierung sowie für den Fuhrpark die größten taxonomiefähigen Posten. Der Anteil der taxonomiefähigen Betriebskosten im Jahr 2021 liegt bei 2,2 Prozent der gesamten Betriebsausgaben.

in Tsd. €	OPEX gesamt	OPEX taxonomiefähig
	25.243	543

Anteil taxonomiefähiger OPEX in % von gesamt 2,2 %

Diese Betriebsausgaben entsprechen den Tätigkeiten 6.5 (Beförderung mit Motorrädern, Personenkraftwagen und leichten Nutzfahrzeugen) und 7.2 (Renovierung bestehender Gebäude), 7.3 (Installation, Wartung und Reparatur von energieeffizienten Geräten), 7.5 (Installation, Wartung und Reparatur von Geräten für die Messung, Regelung und Steuerung der Gesamtenergieeffizienz von Gebäuden) und 9.3 (Freiberufliche Dienstleistungen im Zusammenhang mit der Gesamtenergieeffizienz von Gebäuden) aus dem delegierten Rechtsakt Klima.

Für die Identifikation des taxonomiefähigen Anteils am gesamten CAPEX wurden die Zugänge im Sachanlagenvermögen und den Leasingaufwendungen (Gebäude, Fuhrpark etc.), den immateriellen Vermögensgegenständen sowie kapitalisierte Forschungs- und Entwicklungskosten herangezogen. Zugänge und Investitionen in Gebäude, insbesondere in die Produktionsreinnräume, fallen hier im Geschäftsjahr 2021 maßgeblich ins Gewicht. Der Anteil der taxonomiefähigen Investitionen lag im Geschäftsjahr 2021 bei 14,3 Prozent der gesamten Investitionen im Unternehmen.

in Tsd. €	CAPEX gesamt 10.724	CAPEX taxonomiefähig 1.532
Anteil taxonomiefähiger CAPEX in % von gesamt		14,3 %

Diese Investitionen entsprechen den Tätigkeiten 7.2 (Renovierung bestehender Gebäude), 7.3 (Installation, Wartung und Reparatur von energieeffizienten Geräten) und 7.7 (Erwerb von und Eigentum an Gebäuden) aus dem delegierten Rechtsakt Klima.

Im Geschäftsjahr 2021 gab es keine Änderungen und entsprechend keine Zugänge durch Änderungen im Konsolidierungskreis. Zudem konnten die einzelnen Sachverhalte hierbei eindeutig zugeordnet werden, sodass es zu keinen Doppelzählungen gekommen ist.

GRI-Angabe	Themenbereich	Seite*	Erläuterung
GRI 100:	Allgemeine Angaben 2016	5	
GRI 101	Grundlagen 2016	5	Prinzipien der Berichterstattung
GRI 102	Allgemeine Angaben 2016	5	
1.	Organisationsprofil und Strategie		
GRI 102-1	Name der Organisation	6	
GRI 102-2	Aktivitäten, Marken, Produkte und Dienstleistungen	6	
GRI 102-3	Ort des Hauptsitzes	6	
GRI 102-4	Betriebsstätten		Geschäftsbericht 2021, S. 161 f
GRI 102-5	Eigentum und Rechtsform		Geschäftsbericht 2021, S. 46
GRI 102-6	Bediente Märkte	6	
GRI 102-7	Größenordnung der Organisation	6	
GRI 102-8	Informationen über Angestellte und andere Mitarbeitende	6, 41 und 51	
GRI 102-9	Lieferkette	57	
2.	Strategie		
GRI 102-14	Aussagen der Führungskräfte	4 und 11	

GRI-Angabe	Themenbereich	Seite*	Erläuterung
3.	Ethik und Integrität		
GRI 102-16	Werte, Richtlinien, Standards und Verhaltensnormen	53 und 56	
4.	Unternehmensführung		
GRI 102-18	Führungsstruktur		Geschäftsbericht 2021, S. 50
5.	Einbeziehung der Stakeholder		
GRI 102-40	Liste der Stakeholder-Gruppen	15f	
GRI 102-41	Tarifverhandlungen	51	
GRI 102-42	Ermittlung und Auswahl der Stakeholder	15	
GRI 102-43	Ansatz für die Stakeholder-einbeziehung	16	
6.	Vorgehensweise bei der Berichterstattung		
GRI 102-47	Liste der wesentlichen Themen	12	
GRI 102-50	Berichtszeitraum	5	
GRI 102-51	Datum des aktuellsten Berichts	5	

GRI-Angabe	Themenbereich	Seite*	Erläuterung
GRI 102-52	Berichtszyklus	5	
GRI 102-53	Kontaktangaben bei Fragen zum Bericht		Umschlag, letzte Seite
GRI 102-54	Aussagen zu Berichterstattung in Übereinstimmung mit den GRI-Standards	5	
GRI 102-55	GRI-Inhaltsindex	64 ff	
GRI 102-56	Externe Prüfung		Dieser Bericht wurde nicht extern geprüft, die nichtfinanzielle Erklärung wurde „limited assurance“ geprüft, siehe Geschäftsbericht 2021
GRI 103-1	Erklärung der wesentlichen Themen und ihre Abgrenzungen	12 f	
GRI 200:	Ökonomie		
GRI 204-1	Anteil an Ausgaben für lokale Lieferanten	57	
GRI 205-2	Informationen und Schulungen zu Strategien und Maßnahmen zur Korruptionsbekämpfung	54 und 58	
GRI 205-3	Bestätigte Korruptionsvorfälle und ergriffene Maßnahmen	55	

GRI-Angabe	Themenbereich	Seite*	Erläuterung
GRI 300:	Ökologie		
GRI 302-1	Energieverbrauch innerhalb der Organisation	36	
GRI 302-3	Energieintensität	36	
GRI 302-4	Verringerung des Energieverbrauchs	30, 33 und 36	
GRI 305-1	Direkte THG-Emissionen (Scope 1)	38	In die Berechnung der Emissionsfaktoren wurden 2021 nur die deutschen Produktionsstandorte Sternenfels und Garching einbezogen
GRI 305-2	Indirekte energiebedingte THG-Emissionen (Scope 2)	38	In die Berechnung der Emissionsfaktoren wurden 2021 nur die deutschen Produktionsstandorte Sternenfels und Garching einbezogen (nur anbieterspezifisch)
GRI 305-4	Intensität der THG-Emissionen	38	Im Verhältnis zum Umsatz und zu den Mitarbeitenden
GRI 305-5	Senkung der THG-Emissionen	38	Im Verhältnis zum Umsatz und zu den Mitarbeitenden
GRI 306-2	Abfall nach Art und Entsorgungsmethode	38	
GRI 400:	Soziales		
GRI 401-1	Neu eingestellte Angestellte und Angestelltenfluktuation	42	
GRI 401-3	Elternzeit	51	

GRI-Angabe	Themenbereich	Seite*	Erläuterung
GRI 403-2	Art und Rate der Verletzungen, Berufskrankheiten, Arbeitsausfalltage und Abwesenheit sowie Zahl der arbeitsbedingten Todesfälle	49	Unfallquote Berechnung als: (Anzahl meldepflichtiger Arbeitsunfälle*200.000 Stunden/tatsächliche Arbeitsstunden) Krankenquote Berechnung als: (Krankentage x 100) / (Anzahl der Mitarbeitenden * tatsächliche Arbeitstage)
GRI 405-1	Diversität in Kontrollorganen und unter Angestellten	46 ff	Berechnung 1. und 2. Führungsebene bezogen auf die deutsche Organisationsstruktur
GRI 412-1	Menschenrechte	57	

* Es wird innerhalb dieses Dokumentes auf die Seiten verwiesen, die sich auf die jeweiligen GRI-Inhalte beziehen.

Herausgeber

SÜSS MicroTec SE

Redaktion

Investor Relations: Franka Schielke

Konzept, Gestaltung und Umsetzung

sam waikiki GbR, Hamburg

Fotos

SÜSS MicroTec SE, Garching

Zukunftsorientierte Aussagen: Die Jahresberichte enthalten zukunftsorientierte Aussagen. Zukunftsorientierte Aussagen sind Aussagen, die keine historischen Tatsachen darstellen, einschließlich Aussagen über Erwartungen und Ansichten des Managements der SÜSS MicroTec SE. Diese Aussagen beruhen auf gegenwärtigen Plänen, Einschätzungen und Prognosen des Managements der Gesellschaft. Anleger sollten sich nicht uneingeschränkt auf diese Aussagen verlassen. Zukunftsorientierte Aussagen stehen im Kontext ihres Entstehungszeitpunkts. Die Gesellschaft übernimmt keine Verpflichtung, die in diesem Bericht enthaltenen zukunftsorientierten Aussagen aufgrund neuer Informationen oder zukünftiger Ereignisse zu aktualisieren. Unberührt hiervon bleibt die Pflicht der Gesellschaft, ihren gesetzlichen Informations- und Berichtspflichten nachzukommen. Zukunftsorientierte Aussagen beinhalten immer Risiken und Ungewissheiten. Eine Vielzahl von Faktoren, die in diesem Bericht beschrieben sind, können dazu führen, dass die tatsächlich eintretenden Ereignisse erheblich von den in diesem Bericht enthaltenen zukunftsorientierten Aussagen abweichen.

SÜSS MicroTec SE

Schleißheimer Straße 90
85748 Garching, Deutschland
Telefon: +49 89 32007-100
E-Mail: info@suss.com

www.suss.com

