

confidential

**SÜSS** MicroTec

**SÜSS MICROTEC SE**

**HAUPTVERSAMMLUNG 2020**

20. Mai 2020



## HAFTUNGSAUSSCHLUSS

confidential



Diese Präsentation enthält zukunftsgerichtete Aussagen, die sich auf das Geschäft, die finanzielle Entwicklung und die Erträge der SÜSS MicroTec SE oder ihrer Tochter- und Beteiligungsgesellschaften beziehen. Zukunftsgerichtete Aussagen beruhen auf den gegenwärtigen Plänen, Schätzungen, Prognosen und Erwartungen und unterliegen daher Risiken und Unsicherheitsfaktoren, von denen die meisten schwierig einzuschätzen sind und die im Allgemeinen außerhalb der Kontrolle der SÜSS MicroTec SE liegen. Die SÜSS MicroTec SE übernimmt deshalb keine Gewähr dafür, dass die Erwartungen und Ziele, die in den zukunftsgerichteten Aussagen ausdrücklich oder implizit angenommen werden, erreicht werden. Die SÜSS MicroTec SE beabsichtigt auch nicht und übernimmt keine Verpflichtung, eine Aktualisierung dieser zukunfts-gerichteten Aussagen zu veröffentlichen.



- I. Vorstellung Süss MicroTec SE**
- II. Rückblick auf das Jahr 2019 und Q1 / 2020
- III. Weitere Entwicklung und Ausblick

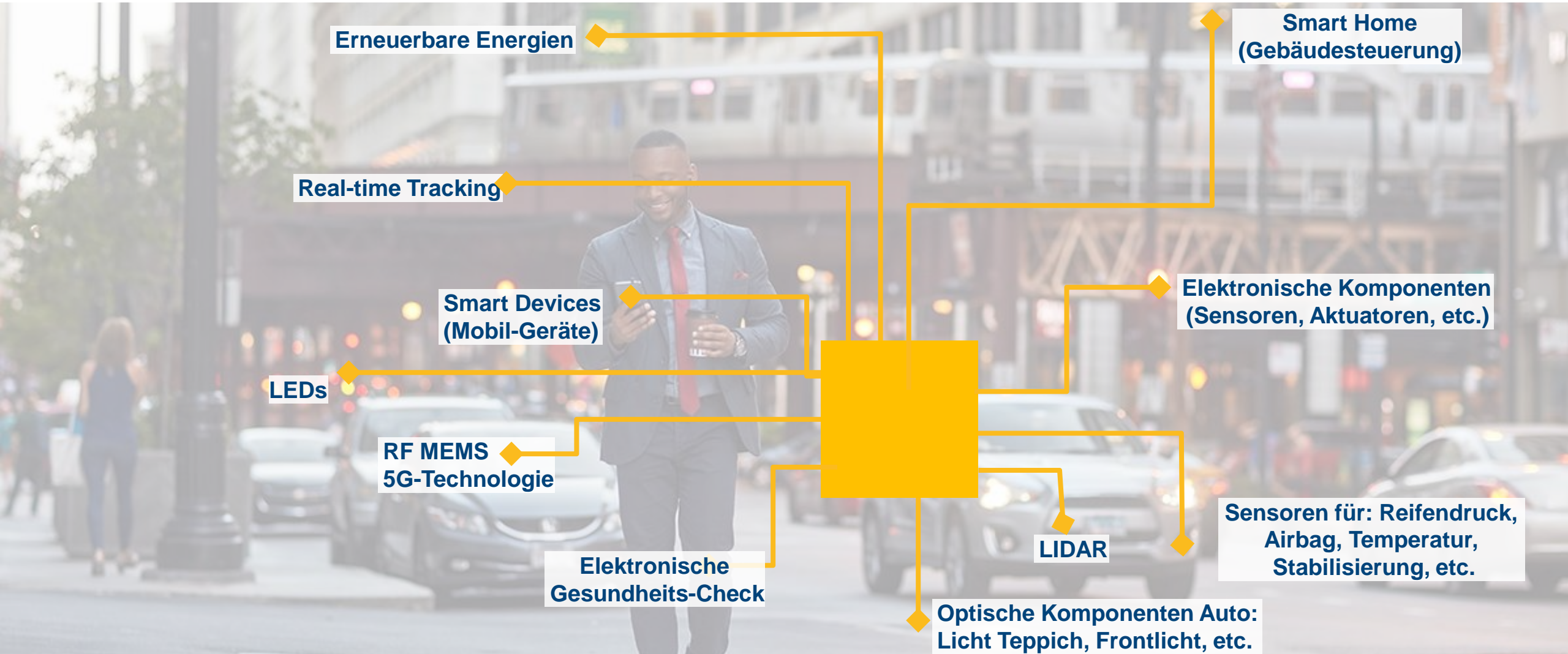
# SÜSS MICROTEC IM TÄGLICHEN LEBEN

confidential





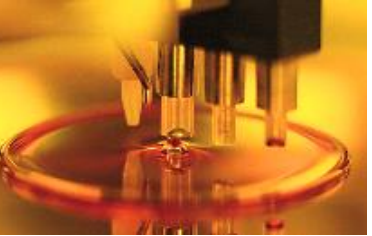

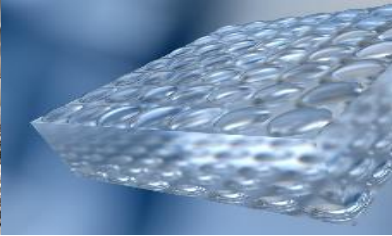
# SÜSS MICROTEC IM TÄGLICHEN LEBEN

confidential



# SEGMENTE UND MÄRKTE

confidential

Segmente	Frontend		Mid- and Backend		
	Photomask Processing	Lithography		Wafer Bonder	Microoptics
Produkte					
	Photomask Equipment	Belichtungssysteme	Coater/Developer Tintenstrahl-Drucker	Bonding Systeme	Mikrooptische Komponenten
Anwendungen	Photomasken Reinigung	Proximity Belichter (Mask Aligner)  Imprinting  Messtechnik	Coating Developing  Fotoresist-Druck  Messtechnik	Bond Alignment Permanent Bonding Temporary Bonding Debonding  Messtechnik	Imprint-Anwendungen  Mikro-optische Systeme

# PRODUKTIONSSTÄTTEN

confidential

**Garching  
(SÜSS MicroTec Hauptsitz)**



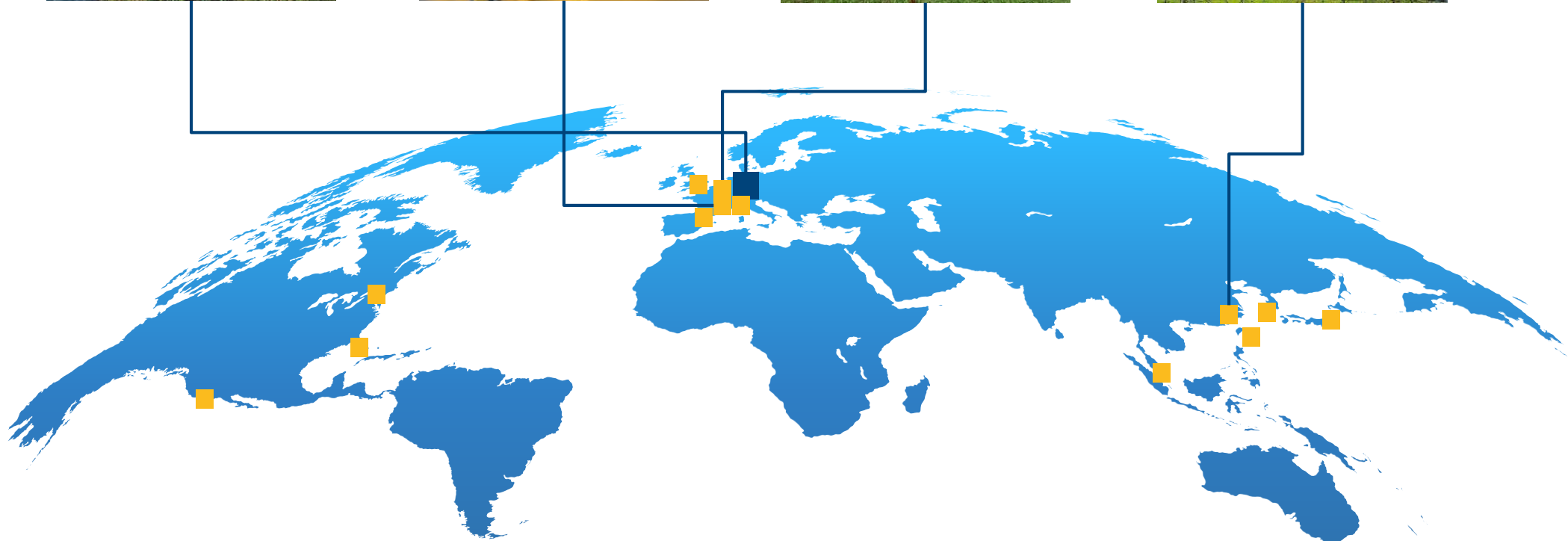
**Neuchatel  
(Schweiz)**



**Sternenfels  
(Deutschland)**



**Hsinchu  
(Taiwan)**



**Auftragseingang (2019): Amerika 12%**

**EMEA 25%**

**AsiaPacific 63%**



- I. Vorstellung Süss MicroTec SE
- II. Rückblick auf das Jahr 2019 und Q1 / 2020
- III. Weitere Entwicklung und Ausblick



## + GESCHÄFTSVERLAUF

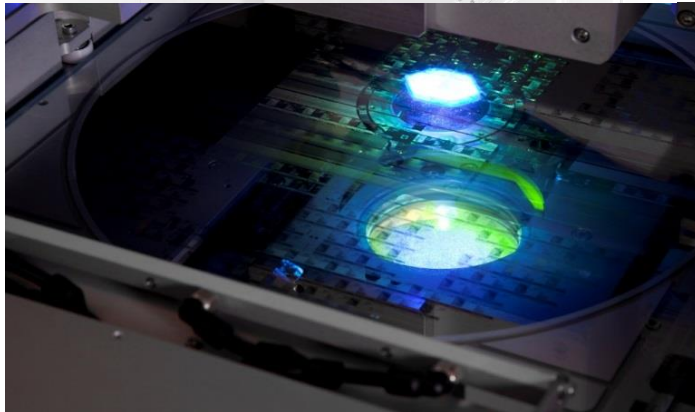
- + Schwacher Auftragseingang im 1. Halbjahr,
- + Deutlicher Anstieg (+45%) ab dem dritten Quartal 2019
- + Umsatzverlauf in 2019 stark Heck-lastig, ca. 25% des Jahresumsatzes im Dezember
- + Ungünstige Verteilung der Auslastung, mit deutlicher Unterauslastung im 1. HJ
- + Ertragsergebnisse deutlich unter den Erwartungen, Gegenmaßnahmen eingeleitet
- + Hohe Auftragseingänge pro Quartal halten an, weiterhin starke Aktivitäten im Markt

## + STRATEGISCHE ENTSCHEIDUNGEN

- + Einstellung der Produktlinie Scanner und Laser-Ablation, Schließung des Standorts CORONA, USA
- + Einmal-Kostenbelastung in 2019 (-13,3 Mio. €) und in 2020 (mittlerer einstelliger Mio. € Betrag)
- + Eröffnung eine Demo- und Applikations-Center in Zusammenarbeit mit BRIDG in Florida, USA
- + Akquisition einer Inkjet Technologie in Eindhoven, Niederlande (Invest.: 3,9 Mio. €)



# ENTSCHEIDUNG ZUR EINSTELLUNG DER PRODUKTLINIE SCANNER



## Status gegen Ende 2019:

- + **Alle 12 Scanner** der Gen 2 sind vom Leitkunden **akzeptiert** und laufen in der Produktion
- + Neue Scanner Generation (Gen 3) wurde als **Evaluierungstool** beim Leitkunden ausgiebig getestet und in 2019 gekauft
- + Auch die als Zwischenlösung entwickelten **Upgrade-Kits** (Gen 2.6) wurden vom Leitkunden gekauft

## Aber:

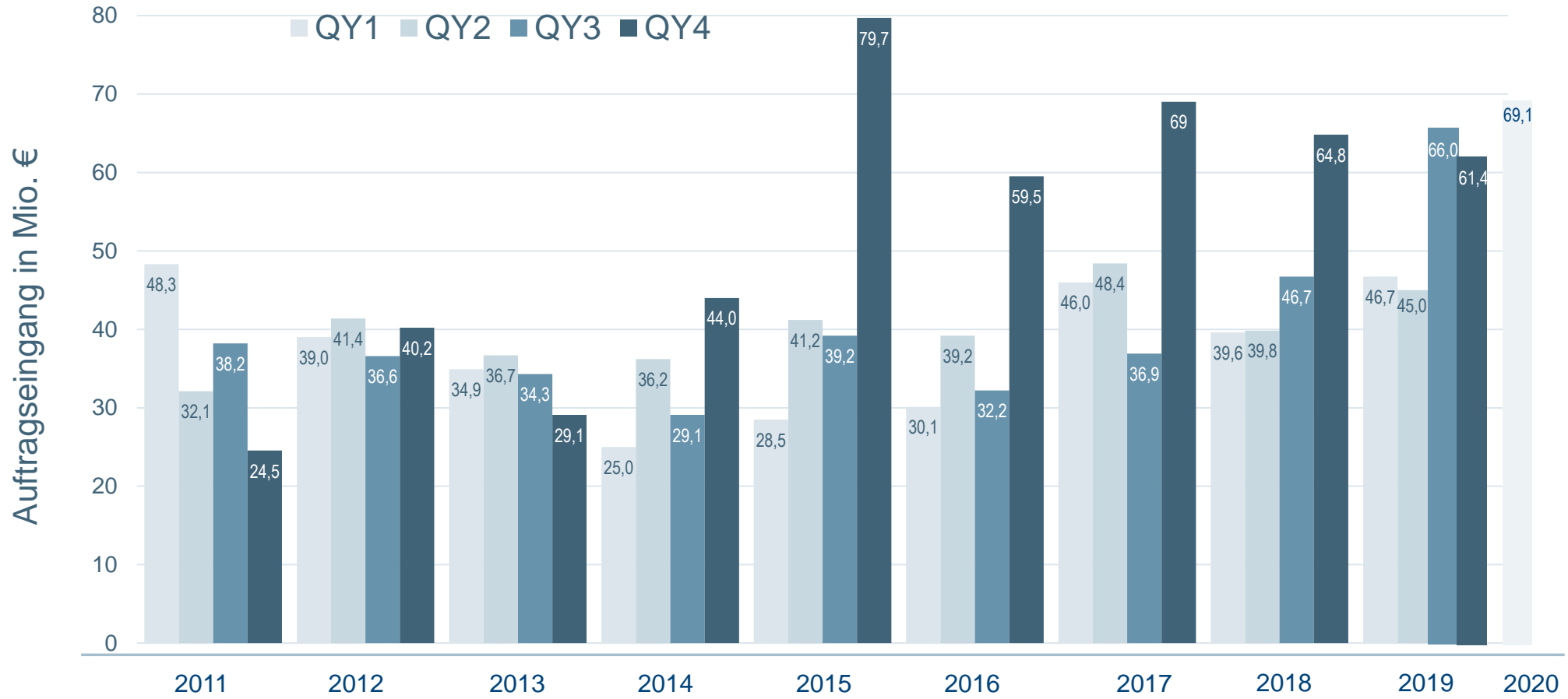
- + Der **Bedarf** für weitere Systeme wurde aufgrund der Marktschwäche in dem Anwendungsgebiet auf Ende 2021 **verschoben**
- + D.h. für SÜSS: Mindesten weitere **2 Jahre Verlustbeitrag** durch den Standort Corona

## Entscheidung:

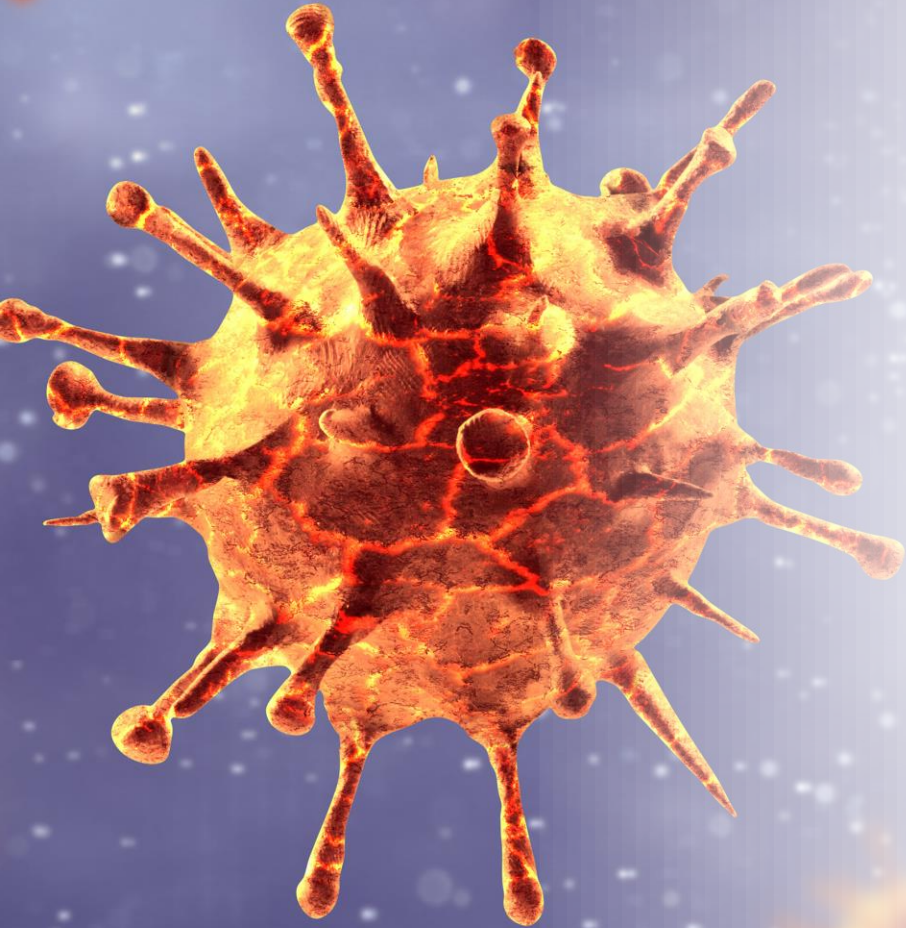
- + **Abwertung** der Vorräte im Dezember (-13,3 Mio. €) in 2019
- + **Einstellung** der Produktlinie und **Schließung** das Standorts in Corona (Einmalbelastung in 2020: mittlerer einstelliger Millionen-Betrag)
- + Weitere Verwendung der Restbestände scheint möglich, ist aber unsicher

# AUFTRAGSEINGANG: QUARTALSWEISE ENTWICKLUNG

confidential



GESAMT (Jahr)	2011	2012	2013	2014	2015	2016	2017	2018	2019	2020
	143,1	157,2	135,0	134,3	188,6	161,0	200,1	191,0	219,3	



## Marktseitige Auswirkungen

- + Wenige Verschiebungen von Kunden-Auslieferungen im Q1/2020
- + Bisher keine Stornierungen wegen COVID-19
- + Nachfrage nach Telekommunikationsausrüstung steigt stark an
- + Breitband-Ausbau (5G) wird weltweit starker vorangetrieben

## Innerbetriebliche Auswirkungen

- + Krisen-Team eingesetzt um zeitnah auf Entwicklungen reagieren zu können
- + Zeitversetztes Arbeiten (2 Schichten) eingeführt um Separation zu erhöhen
- + Fehlteil-Management verstärkt um Unterbrechungen in der Lieferkette zu managen (second sourcing)
- + Home-Office und Telearbeit ausgeweitet

# KENNZAHLEN DES SÜSS MICROTEC GRUPPE FÜR DAS JAHR 2019

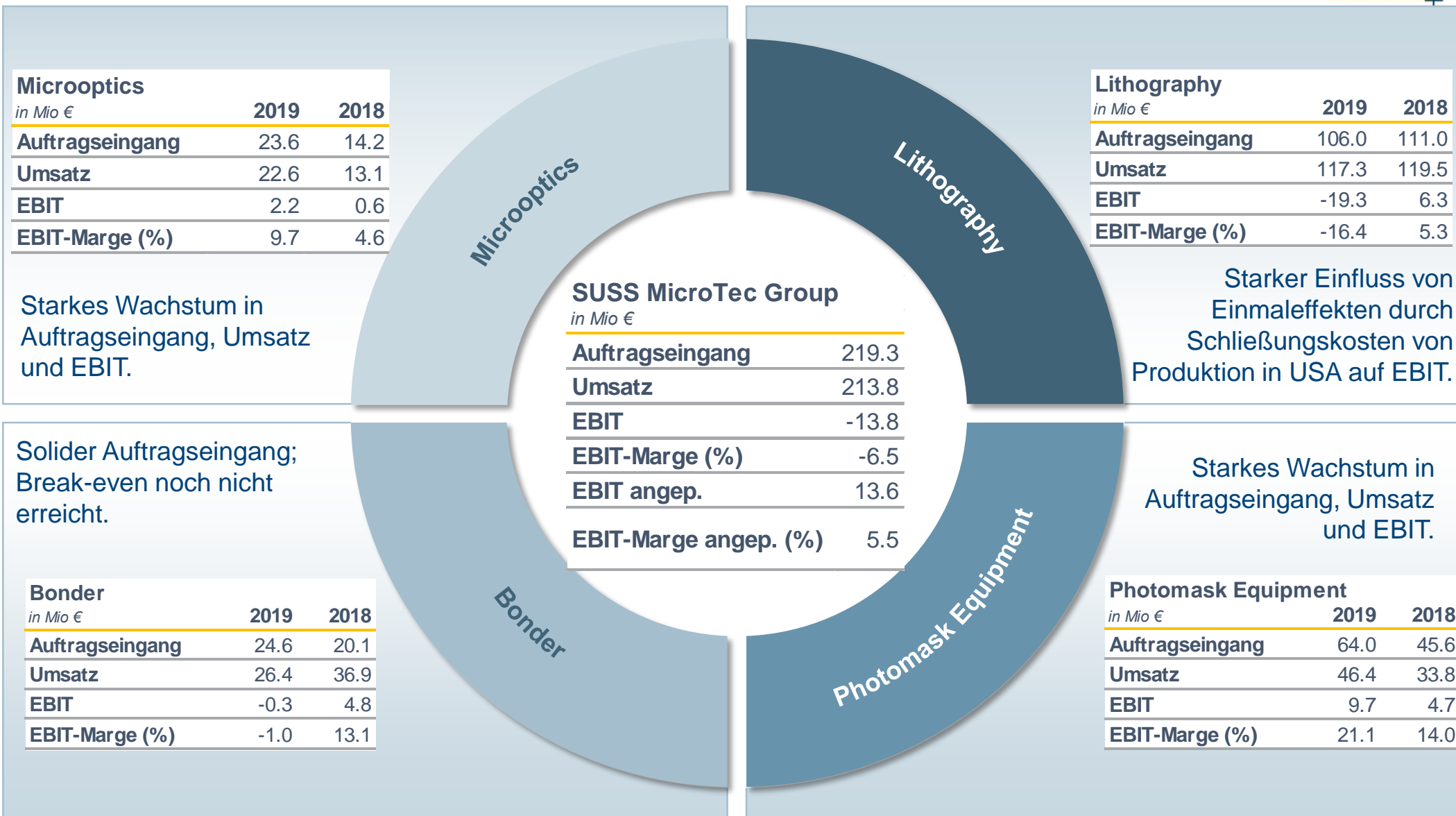
confidential



In Mio. €	FY 2019	FY 2018	% Delta
<b>Auftragseingang</b>	219.3	191.0	14.8
<b>Auftragsbestand 31.12.</b>	93.2	84.7	10.0
<b>Umsatz</b>	213.8	203.9	4.9
<b>EBIT</b>	-13.8	10.9	--
<b>EBIT-Marge</b>	-6.5%	5.3%	-11.8 p
<i>EBIT adjustiert</i>	0.5	10.9	- 95.4
<i>EBIT-Marge adjustiert</i>	0.2%	5.3%	-5.1 p
<b>Ergebnis nach Steuern</b>	-16.3	4.8	--
<b>EPS in €</b>	-0.85	0.25	--
<b>Free-Cash-Flow</b>	-36.9	-5.0	--
<b>Net-Cash 31.12.</b>	-18.0	28.2	--
<b>Mitarbeiter (FTEs) 31.12.</b>	937	880	6.5

# ÜBERBLICK ÜBER SEGMENTE 2019

confidential



# KENNZAHLEN DES SÜSS MICROTEC GRUPPE FÜR DAS 1. QUARTAL 2020

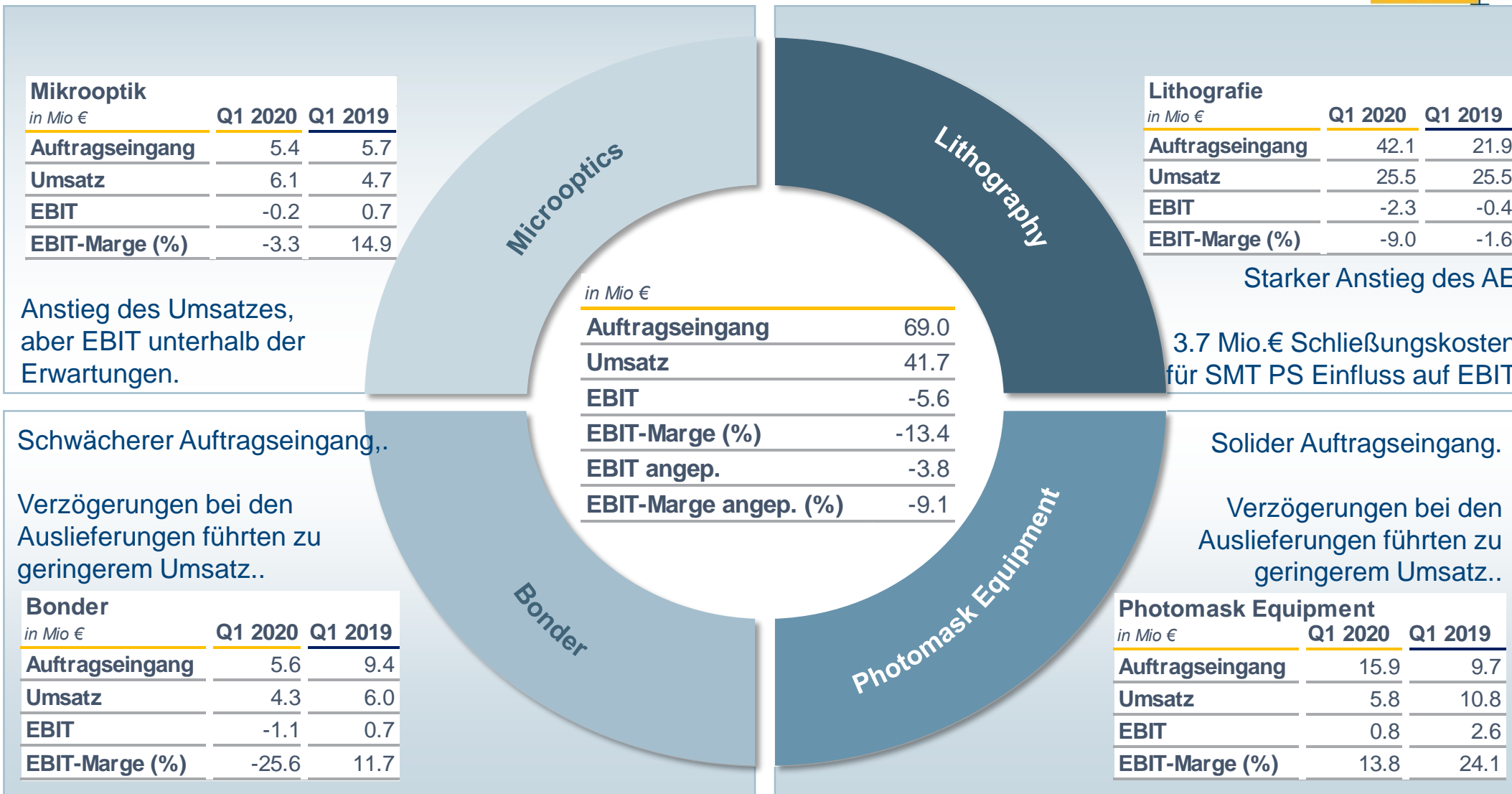
confidential

in Mio. €

	3 months / 2020	3 months 2019	% Delta
<b>Auftragseingang</b>	69.0	46.7	47.8
<b>Auftragsbestand 31/12</b>	120.8	85.4	41.5
<b>Umsatz</b>	41.7	47.1	-11.5
<b>EBIT</b>	-5.6	2.1	--
<b>EBIT-Marge</b>	-13.4%	4.5%	-16.5%-Punkte
<b><i>EBIT adjustiert</i></b>	-3.8	3.5	---
<b><i>EBIT-Marge adjustiert</i></b>	-9.1%	7.4%	-16.5%-Punkte
<b>Ergebnis nach Sreuern</b>	-5.6	2.1	--
<b>EPS in €</b>	-0.28	0.02	--
<b>Free cash flow</b>	-8.3	-16.4	--
<b>Net cash 31/12</b>	-19.6	-16.4	--
<b>Mitarbeiter (FTE's) 31/12</b>	942	899	4.8%

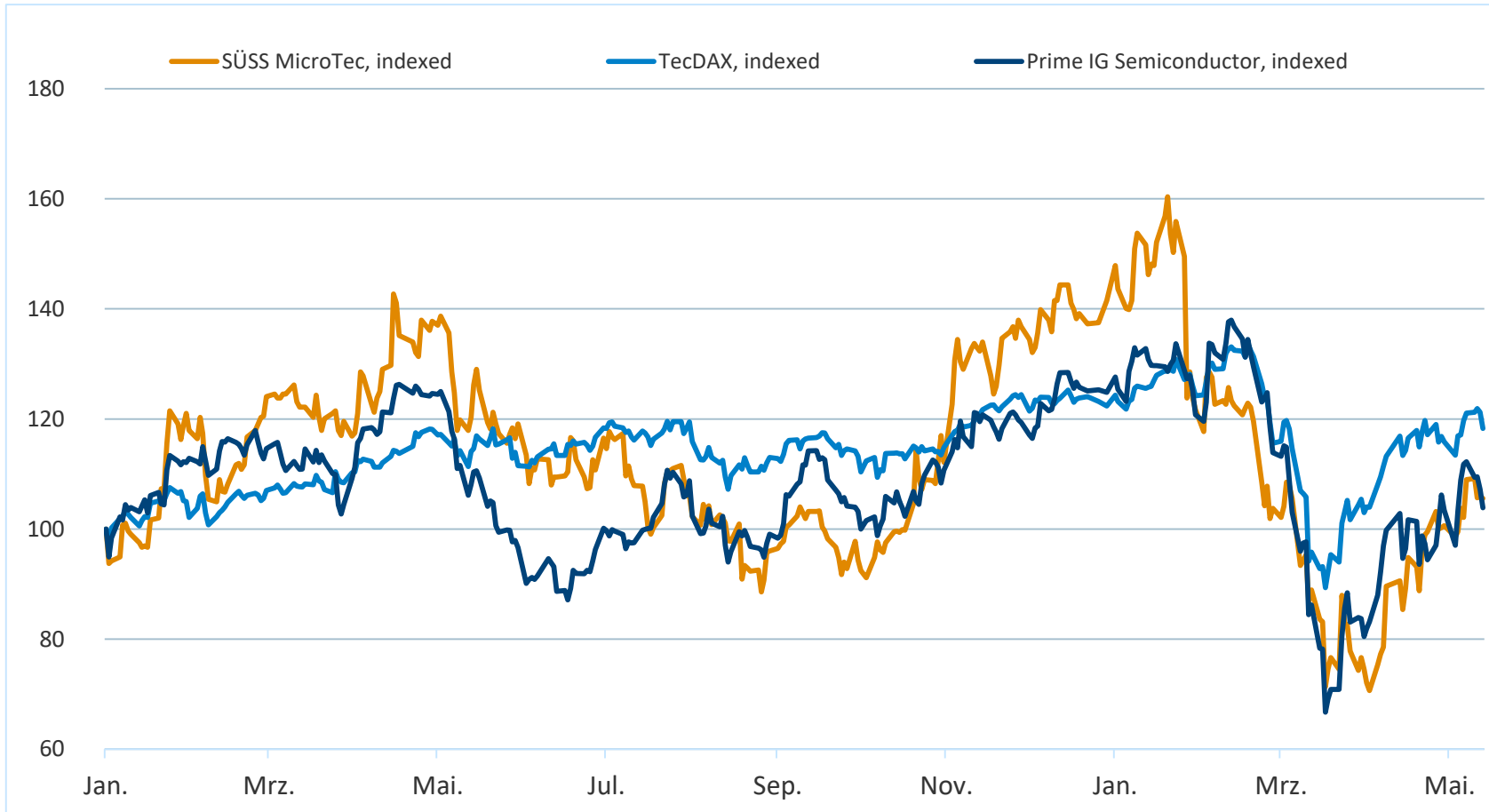
# ÜBERBLICK ÜBER SEGMENTE Q1 2020

confidential





## Kursverlauf 2019 + Q1/2020



### Coverage:

- Bankhaus Lampe
- DZ Bank
- MainFirst
- ODDO BHF
- Warburg

### Anteilseigner > 3%:

- Dimensional Holdings
- Gerlin NV
- Janus Henderson
- Kempen Oranje
- Lupus Alpha
- Luxunion
- Universal Investment

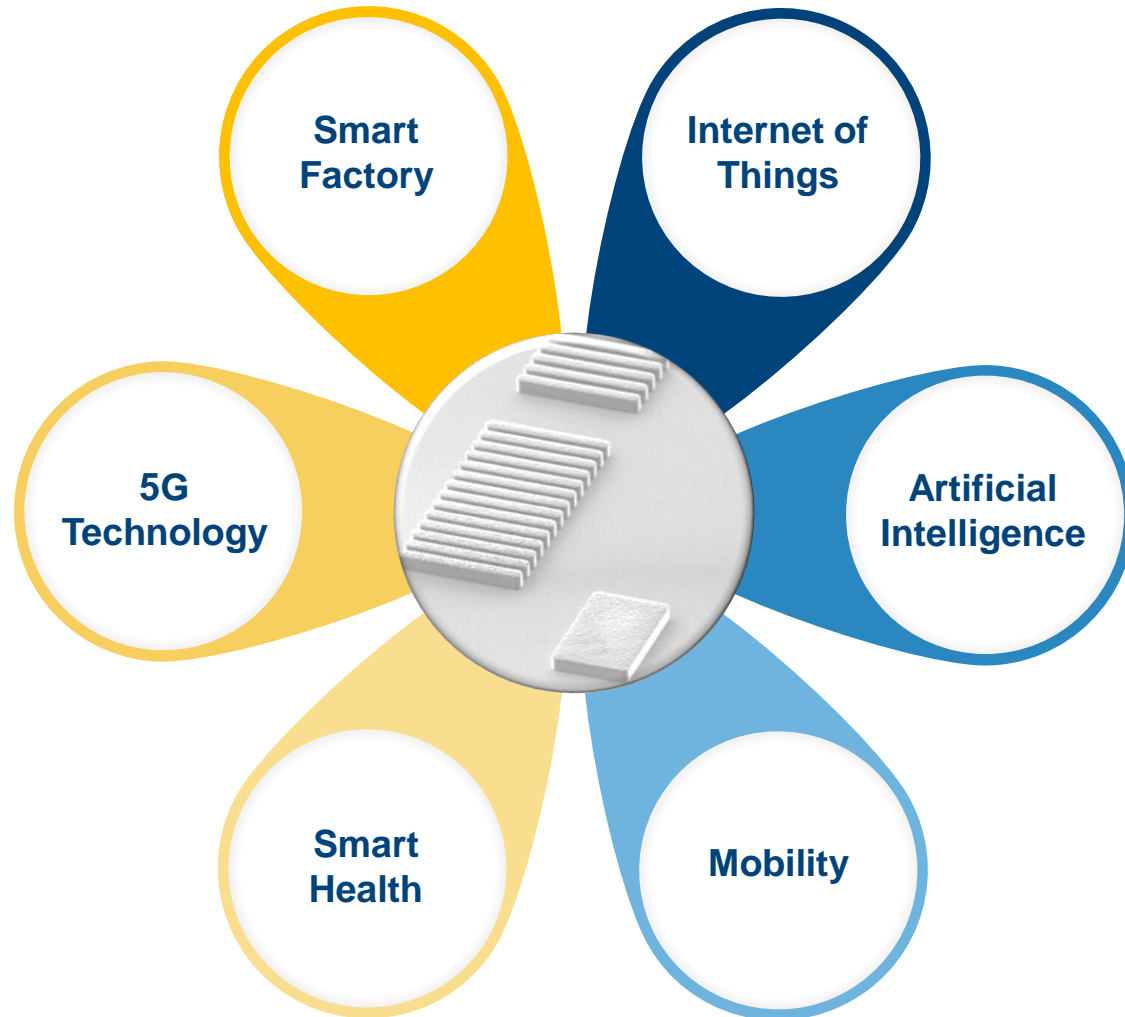
**Aktienpreis: 8.48€**  
(2. Januar 2019)

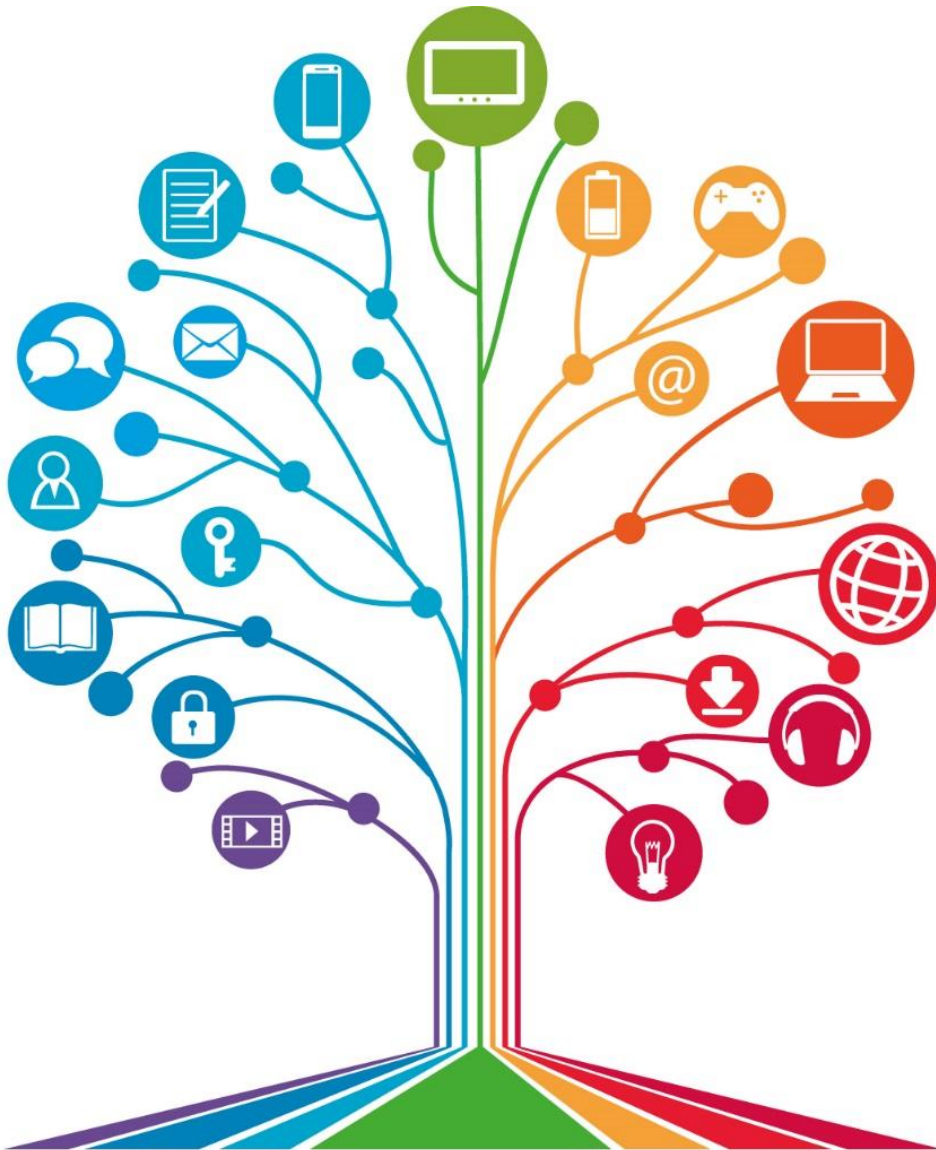


- I. Vorstellung Süss MicroTec SE
- II. Rückblick auf das Jahr 2019 und Q1 / 2020
- III. Weitere Entwicklung und Ausblick

# MEGATRENDS ALS TECHNOLOGIE-TREIBER

confidential





- + **Megatrends treiben unser Geschäft:** Digitalisierung, drahtlose Kommunikation (5G), Internet der Dinge, Mobilität, Autonomes Fahren, künstliche Intelligenz ...
- + **Halbleiterindustrie ist hoch-innovativ** und sehr fordernd
  - Mobile Telefone: PLC 1-2 Jahre
  - Ständig stark steigendes Datenvolumen
  - Autonom fahrendes Auto: 1 TB pro Tag
- + **Kunden erwarten immer umfangreichere Prozessunterstützung**
  - Herausforderung und erfordert Investition
  - Möglichkeit zur Differenzierung zum Wettbewerb durch überlegenes Prozess-Know-How
  - Erhöhung des Kundennutzen in der Produktion ermöglicht bessere Margen

SEVEN MEGA-TRENDS TO BOOST THE SEMICONDUCTOR INDUSTRY

2021

**\$420B**  
Bandwidth  
x100  
Latency  
/100  
Compared to 4G



**5G**

2021

**\$12B**  
Hardware Market value



**AI/ML**

2021

**\$1,630B**  
100M vehicles (incl. 25%  
Level 2 and more)



**Smart Automotive**

Yole Développement, May 2018

2021

**\$500B**  
Market value  
**2.5B**  
Units sold  
per year



**Mobile**

2021

**\$8.5B**  
35M units  
(included  
VR/AR/MR  
untethered and  
tethered  
headsets)



**AR/VR**

2021

**\$20B**  
(microphone +  
audio IC +  
microspeaker)



**Voice Processing**

2021

**\$ 80B**  
Hardware  
value

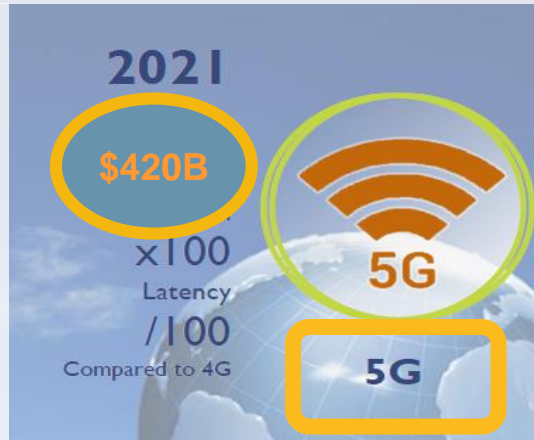


**Hyperscale Data Centers**

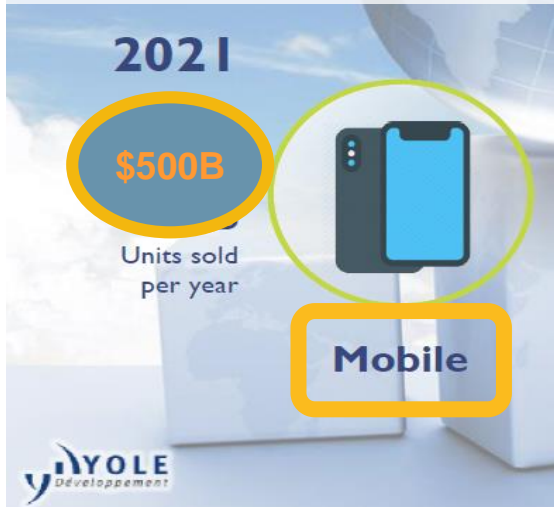
# DIE WICHTIGSTEN WACHSTUMSTREIBER FÜR SÜSS

confidential

## SEVEN MEGA-TRENDS TO BOOST THE SEMICONDUCTOR INDUSTRY

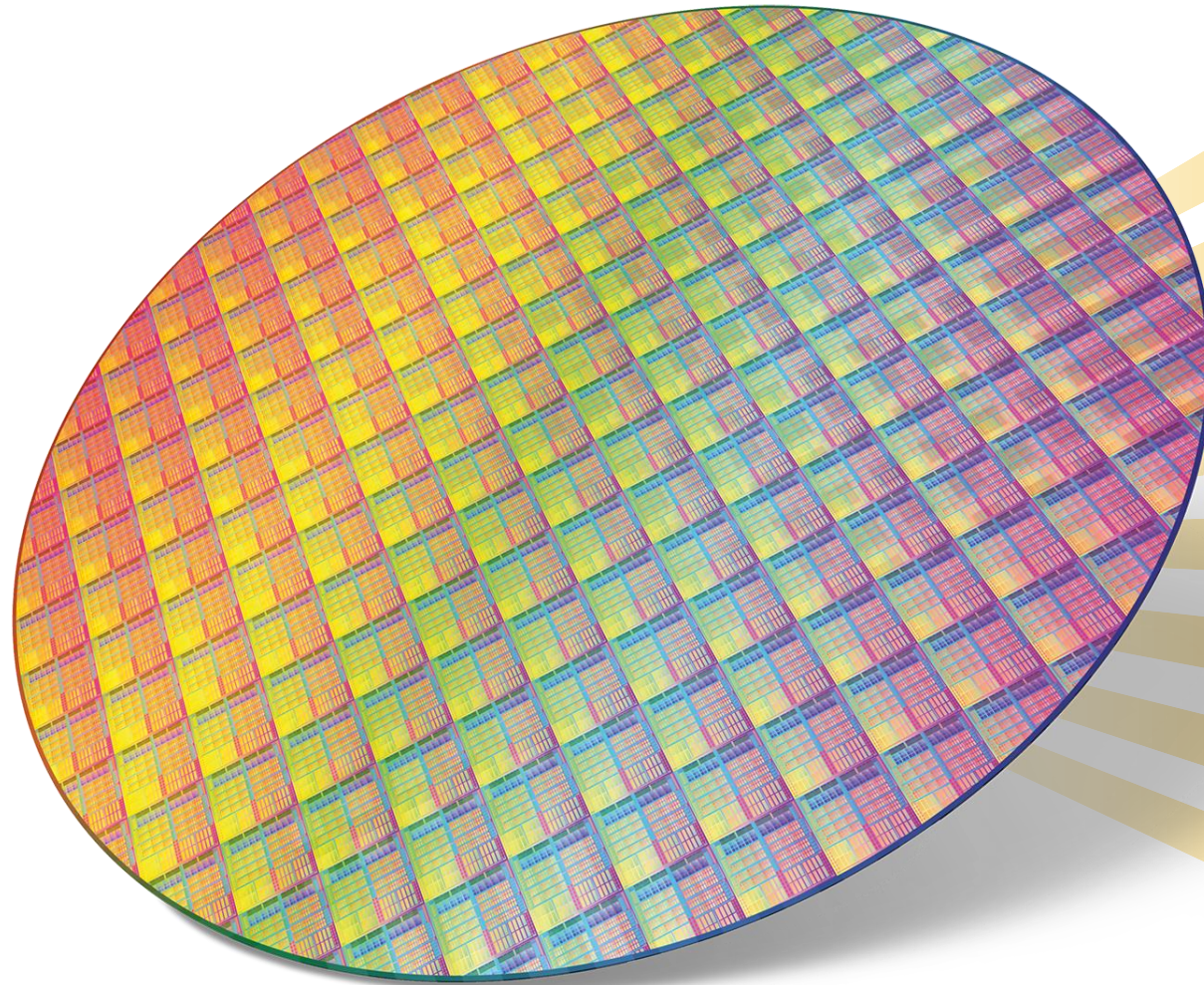


Yole Développement, May 2018



# SÜSS UNTERSTÜTZT WAFERPROZESSE IN DER PRODUKTION

confidential



Photomask Equipment

Exposure Systems

Coater/Developer

Inkjet Printing

Wafer Bonder

Microoptics

Imprint Solutions

Integrated Metrology

# HALBLEITERFERTIGUNG: SEGMENTIERUNG

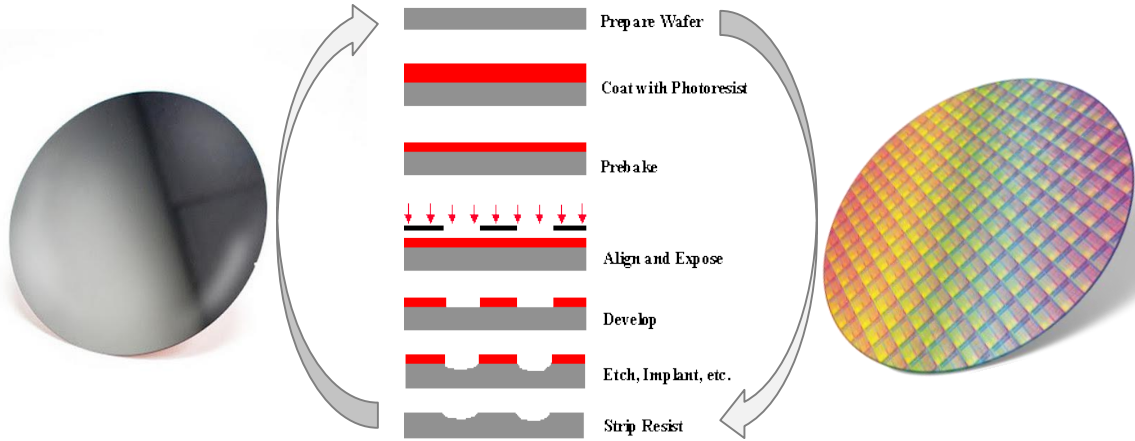
confidential



## Front End Wafer Fabrik

## Wafer level Packaging RDL, Wafer bumping, etc.

## Chip Packaging Dicing, Molding, etc.



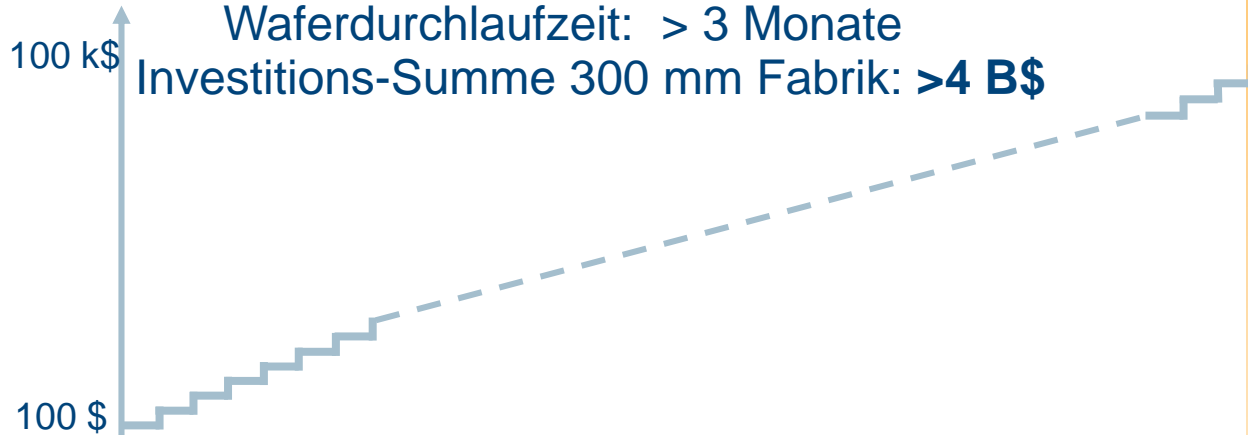
**SÜSS**  
Anwendungsfeld  
Schlüsselprozesse:  
Coating  
Litho  
Bonding  
Cleaning  
etc.

Wafer @ peak value  
up to 80-100 k\$

Unser Maschinen bearbeiten  
**Halbleiter „Gold“**

Nach dem Sägen: Chip-handling

600 – 1000 Prozessschritte,  
Waferdurchlaufzeit: > 3 Monate  
Investitions-Summe 300 mm Fabrik: **>4 B\$**



**Schon 1/10 Ausbeuteverbesserung bedeutet viel Geld!**





## NÄHE ZUM KUNDEN VERBESSERN

- + Hsin-Chu, Taiwan:  
**Produktion, Demo und Applikations-Center**  
(Produktion Q3, 2020, Demo- und App-Center >2020)
- + Orlando, FL, USA:  
**Demo und Applikations-Center** (Q3, 2020 wegen COVID)
- + Neuchatel, CH:  
**Center für imprinting** Applikationen (Q3 2020)

### In 2019:

- + Sternenfels, Garching DE:  
Investitionen in **Applikation und Training-Center** (in 2019)
- + Produktdemonstrationen und Bemusterungen sind deutlich verbessert
- + **Gute Bemusterung ist der „Schlüssel“ zum Auftrag**

**Produktivität & Kosten**

**NWC / Bestände**

**Liefer-Exzellenz**

- + 2019 war ein schwieriges Jahr in der Halbleiter-Industrie (Downturn):
- + Trotz Downturn konnte ein Umsatz-Wachstum erzielt werden
- + Profitabilität blieb weit unterhalb der Erwartungen
- + SÜSS 2020:
  - + Gute Positionierung am Markt, attraktives Wachstum erscheint möglich
  - + Starker Fokus auf Kosten-Management,
  - + Erheblicher Sparkurs eingeleitet
- + Deutliche Ergebnisverbesserung in 2020 erwartet

# SÜSS 2025 STRATEGIE: DEUTLICHES PROFITABLES UMSATZ WACHSTUM

confidential



**Ziel 2025: Umsatzwachstum auf über 400 Mio. € bei einer EBIT-Marge von > 15%**



- + Auftragseingang kumuliert für die Quartale Q2+Q3 2020: 100 bis 115 Mio. €
- + Gesamtjahr 2020 \*): Umsatz: 230 bis 240 Mio. €
  - EBIT-Marge: 2,5 - 3,5 % (einschließlich der Einmaleffekte aus der Schließung des Standorts in Corona)
  - EBIT-Marge (adjustiert): 4,5 - 5,5% (ohne die Einmaleffekte aus der Schließung des Standorts in Corona)

\*) Aufgrund der Covid19 Virus Pandemie können die Ergebnisse erheblich von der Guidance abweichen

# HAUPTVERSAMMLUNG DER SÜSS MicroTec SE