

Osavuosisikatsaus tammi-syyskuu 2016

Kasvu jatkui, orgaaninen kasvu hidastui

Toimitusjohtaja Juha Näkki

27.10.2016

**Engineering with  
a difference**

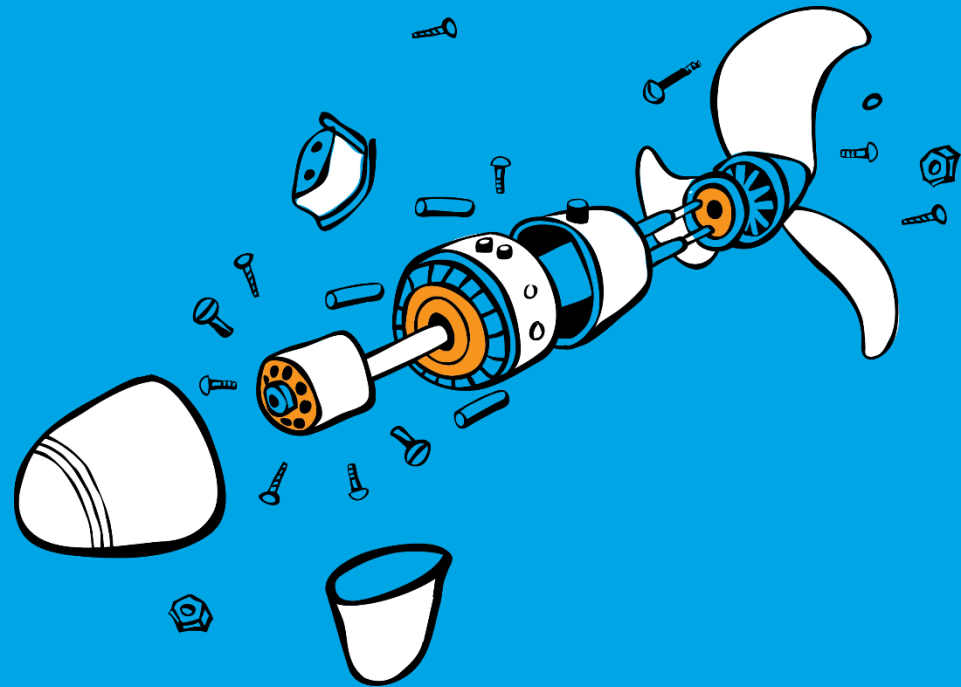


# Sisällysluettelo



1. Keskeistä kolmannella neljänneksellä
2. Taloudellinen kehitys
3. Etteplanin tavoitteet

# Keskeistä kolmannella neljänneksellä



# Markkinakatsaus heinä-syyskuussa 2016

- Epävarma markkinatilanne ja vaikeasti ennakoitavat muutokset Etteplanin päämarkkinoilla ja eri asiakasteollisuuksissa jatkuivat.
- Palveluidemme kysynnässä asiakastoimialoittain ei tapahtunut merkittäviä muutoksia, mutta asiakaskohtaiset erot olivat huomattavia.
- Uusia laite- ja laitossuunnitteluinvestointeja käynnistyi hitaasti lomakauden jälkeen erityisesti Suomessa, mutta kysyntä piristyi hieman katsauskauden lopulla.
- Digitalisaatioon liittyvien palveluiden kysyntä säilyi hyvällä tasolla.
- Ulkoistustrendi jatkui ja loi mahdollisuuksia suunnittelualan toimijoille.

# Markkinoiden kehitys Etteplanin päämarkkinoilla heinä-syyskuussa 2016

- Suomessa suunnittelupalveluiden kysyntä oli Ruotsia ja Keski-Eurooppaa heikommalla tasolla.
- Ruotsin hyvä markkinakysyntä tasaantui hieman
  - Koko suunnittelutoimialaa rasittava kilpailu työntekijöistä jatkui kireänä.
- Keski-Euroopan kysyntä oli edelleen hyvällä tasolla.
  - Saksan ja Alankomaiden kysyntätilanteessa ei tapahtunut muutoksia.
  - Puolassa suunnittelupalveluiden kysyntä jatkui hyvällä tasolla.
- Kiinassa toimivat yhtiöt lisäsivät ulkopuolisten palveluiden hankintaa.
  - Palvelumarkkinoiden avautuminen tarjosi edelleen kasvumahdollisuuksia suunnittelualan toimijoille.

# Keskeiset asiat 7-9/2016

- + Sulautetut järjestelmät ja IoT -palvelualue kehittyi erinomaisesti.
- + Teknisen dokumentoinnin liikevaihto kasvoi +24%.
- + Kiinan paikallinen liiketoiminta kehittyi positiivisesti.
  - + Kiinan markkinoille myytyjen tuntien määrä kasvoi tammi-syyskuussa 18 % ja heinä-syyskuussa 31,2 %.
- Suunnittelupalvelut-palvelualueen kehitys oli epäsuotuisaa.
  - Markkinoiden epävarmuus näkyi erityisesti laite- ja laitossuunnittelussa, joiden kysyntä oli alhaisella tasolla erityisesti Suomessa.
- Orgaaninen kasvu kääntyi negatiiviseksi.
  - Lomat painottuivat kolmannelle vuosineljännekselle tavanomaista enemmän.

# Merkittäviä uusia tilauksia syksyllä 2016

- **Tilaus Saksan Liittovaltion väestönsuojelu- ja katastrofiapuvirastolta syyskuussa**
  - Tilaus käsittää ilmassa olevien vaarallisten hiukkasten mittaamiseen käytettävien ajoneuvojen mittauslaitteet ja mittauslaitteiden päivityksen.
  - Laitteet ja ohjelmistot toimitetaan vuosina 2017–2018.
- **Ulkoistus Outokummun Tornion tehtailta lokakuussa**
  - Sopimus kattaa Tornion tehtaiden teknisten suunnittelu- ja dokumentointipalveluiden ulkoistamisen Etteplanille.
  - 22 Tornion tehtaiden työntekijää siirtyy Etteplaniin vanhoina työntekijöinä 1.11.2016.
  - Tornion tehtaot ja Kemin kaivos pyrkivät keskittämään teknisten suunnittelupalvelujen, teknisen dokumentoinnin ja tiedonhallinnan palvelujen ostoja Etteplanille.

# Avainluvut 7-9/2016

(1 000 EUR)	7-9/2016	7-9/2015	Muutos %
Liikevaihto	41 986	31 880	31,7
Operatiivinen liikevoitto	2 425	1 894	28,0
Operatiivinen liikevoitto, %	5,8	5,9	
Liikevoitto (EBIT)	1 866	1 655	12,7
EBIT, %	4,4	5,2	
Laimentamaton osakekohtainen tulos, EUR	0,05	0,06*	-16,7
Omavaraisuusaste, %	39,7	37,0	
Liiketoiminnan rahavirta	-3 640	-1 717	-112,0
ROCE, %	11,2	14,0	
Henkilöstö kauden lopussa	2 508	2 078	20,7

\*Vertailukausien osakekohtaiset tulokset ovat osakeantioikaistuja. Osakeantikerroin oli 1,050.



# Avainluvut 1-9/2016

(1 000 EUR)	1-9/2016	1-9/2015	Muutos %
Liikevaihto	130 800	100 770	29,8
Operatiivinen liikevoitto	7 514	6 656	12,9
Operatiivinen liikevoitto, %	5,7	6,6	
Liikevoitto (EBIT)	6 115	6 011	1,7
EBIT, %	4,7	6,0	
Laimentamaton osakekohtainen tulos, EUR	0,20	0,20*	0,0
Omavaraisuusaste, %	39,7	37,0	
Liiketoiminnan rahavirta	-4 174	2 115	-297,3
ROCE, %	12,1	15,9	
Henkilöstö kauden lopussa	2 508	2 078	20,7

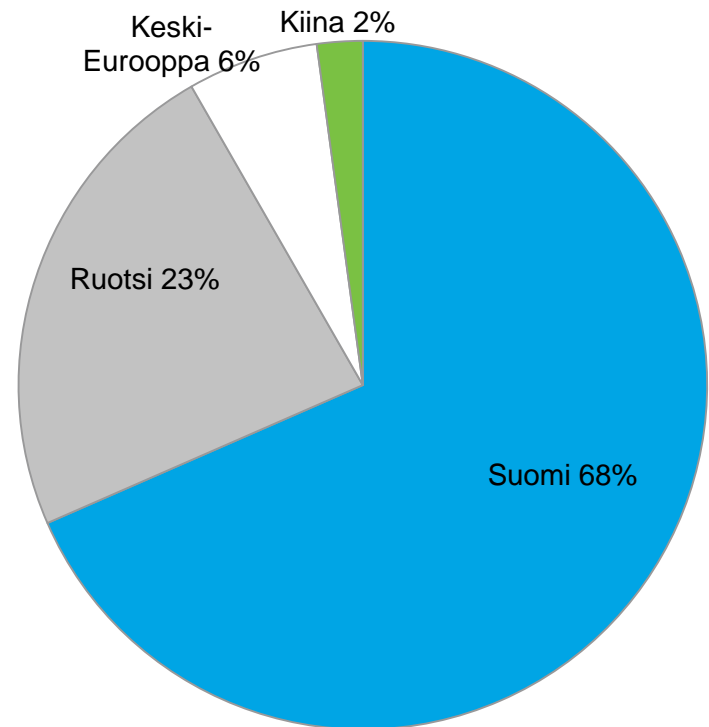
\*Vertailukausien osakekohtaiset tulokset ovat osakeantioikaistuja. Osakeantikerroin oli 1,050.

# Liikevaihto palvelualueittain ja maittain 1-9/2016

Liikevaihto palvelualueittain

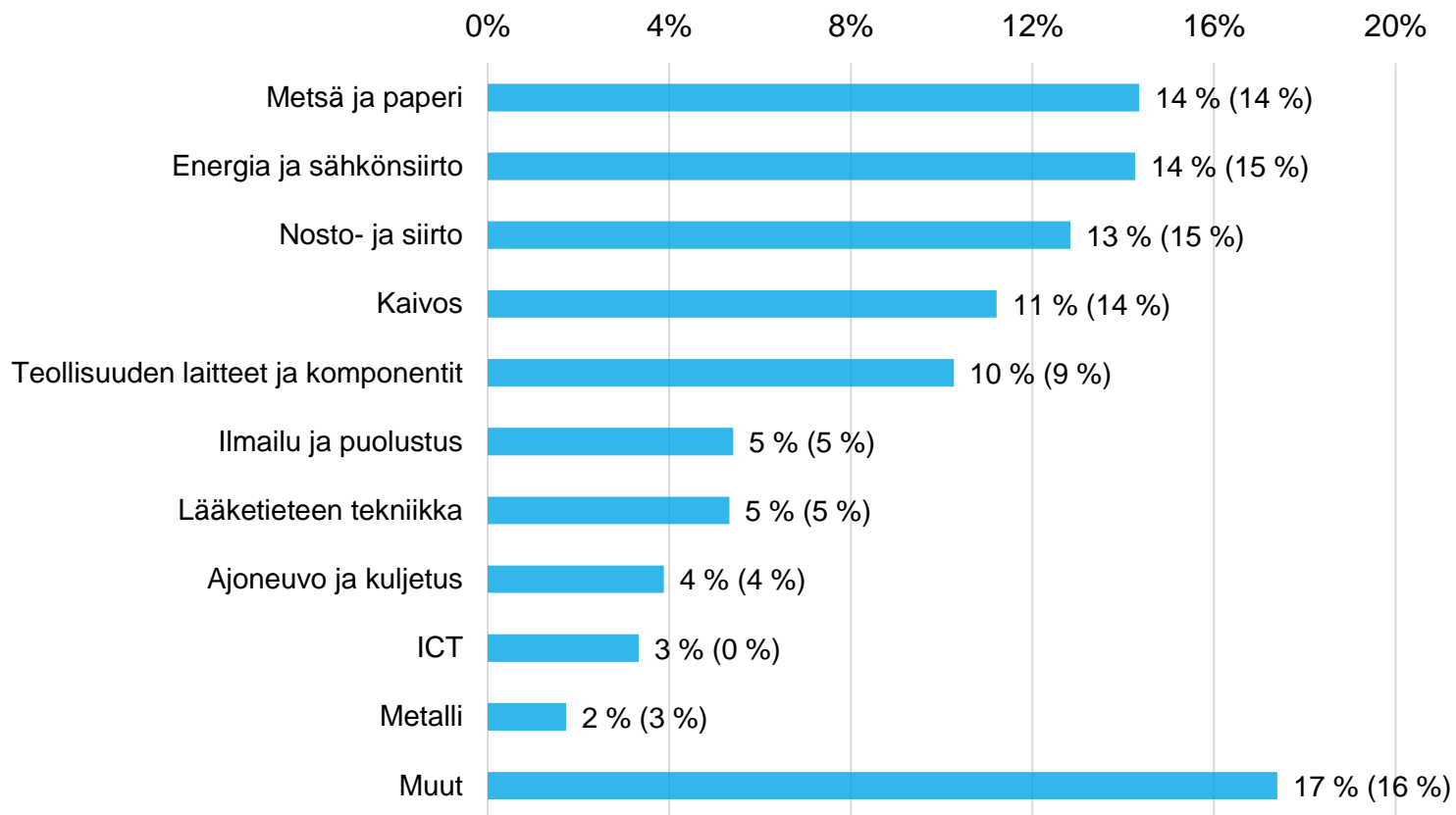


Liikevaihto maittain



# Liikevaihto 1-9/2016

## Liikevaihto asiakasryhmittäin



# Näkymät

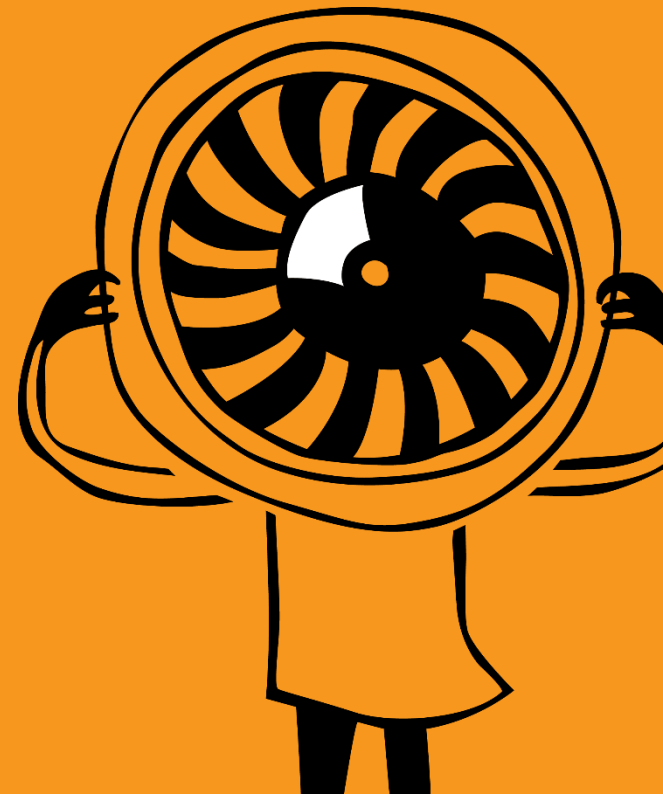
## **PÄIVITETYT MARKKINANÄKYMÄT 27.10.2016**

Etteplanin liiketoiminnan kehittymiseen vaikuttaa keskeisimmin globaali kone- ja metallituoteteollisuuden kehitys. Ennakoimme maailmantaloudessa vallitsevan epävarmuuden hidastavan uusien investointien käynnistymistä. Euroopan markkinoiden verrattain hyvät kasvuodotukset vuodelle 2016 ovat heikentyneet hieman talouden yleisen epävarmuuden lisääntymisen myötä. Suomen markkinoilla markkinatilanteen odotetaan jatkuvan edelleen muuta Eurooppaa heikompana. Aasian palvelumarkkinoiden avautumisen arvioidaan jatkuvan.

## **TALOUDELLINEN OHJEISTUS 15.3.2016**

Odotamme koko vuoden 2016 liikevaihdon ja liikevoiton kasvavan merkittävästi vuoteen 2015 verrattuna.

# Taloudellinen kehitys



# Liikevaihto

1-9/2016: 130,8 miljoonaa euroa (1-9/2015: 100,8 miljoonaa euroa)

7-9/2016: 42,0 miljoonaa euroa (7-9/2015: 31,9 miljoonaa euroa)

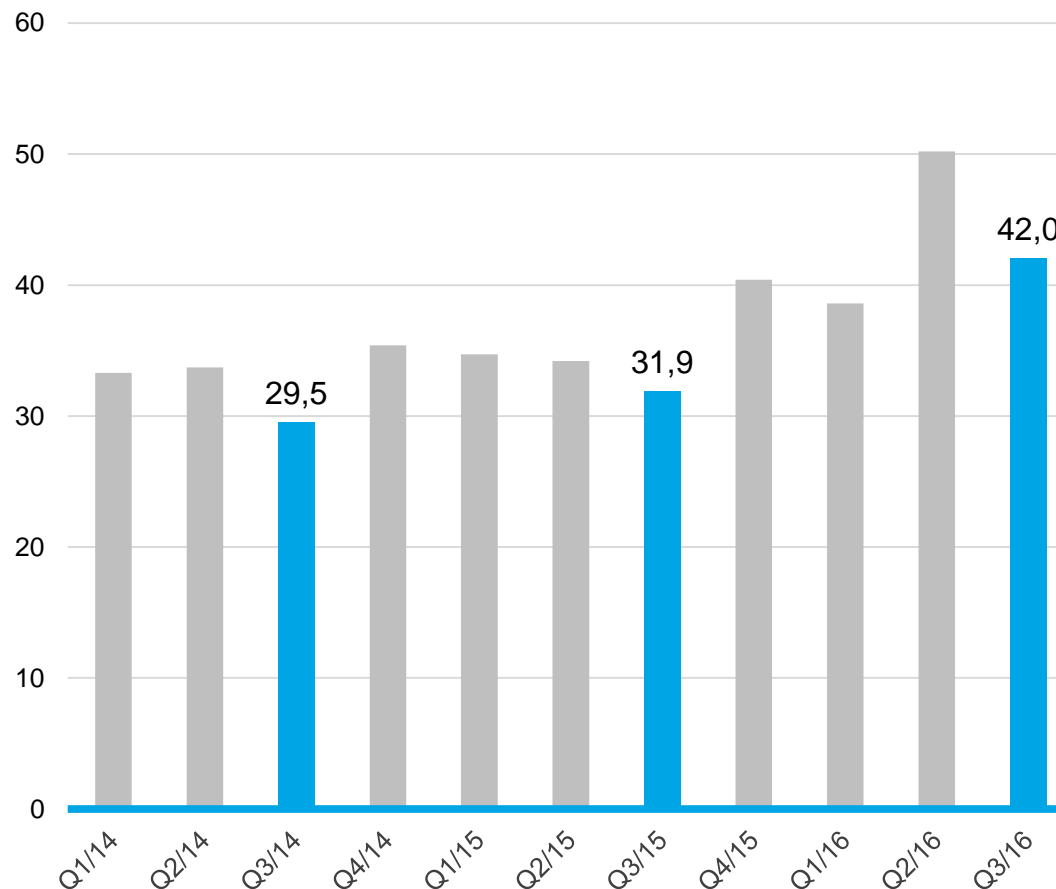
Liikevaihto kasvoi tammi-syyskuussa 29,8 % ja heinä-syyskuussa 31,7 %.

Tammi-syyskuussa orgaaninen kasvu oli 2,5 % ja heinä-syyskuussa -3,5 %.

Laite- ja laitosinvestointien käynnistyi hitaasti lomakauden jälkeen erityisesti Suomessa.

Lomat painottuivat tavanomaista enemmän kolmannelle neljännekselle

Myynti avainasiakkaille kasvoi tammi-syyskuussa 11,2 % ja heinä-syyskuussa 7,2 %.



# Yrityskauppojen vaikutus liikevaihtoon 2016

Ostettu yritys	Liitetty Etteplanin lukuihin
Soikea Solutions Oy, Suomi	1.4.2016
Espotel Oy, Suomi	1.4.2016
Suomen Unit Oy (liiketoiminta), Suomi	1.4.2016
arvato AG, Saksa ja Alankomaat	1.1.2016
SAV Oy, Suomi	1.9.2015

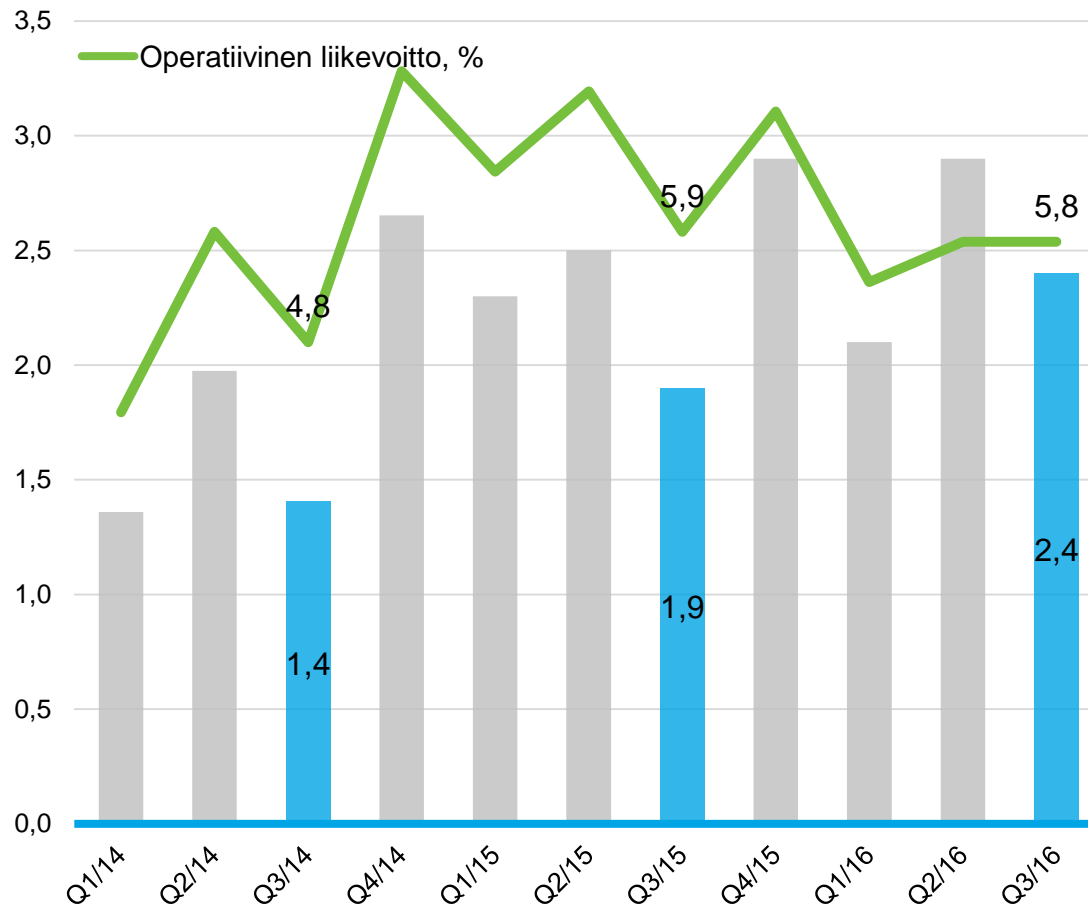
# Operatiivinen liikevoitto

1-9/2016: 7,5 miljoonaa euroa, 5,7 % (1-9/2015: 6,7 miljoonaa euroa, 6,6 %)

7-9/2016: 2,4 miljoonaa euroa, 5,8 % (7-9/2015: 1,9 miljoonaa euroa, 5,9 %)

Tammi-kesäkuussa poikkeuksellisten erien negatiivinen yhteisvaikutus operatiiviseen liikevoittoon oli 1,5 miljoonaa euroa. Heinä- syyskuun osuus tästä oli 0,3 miljoonaa euroa.

Operatiivinen liikevoitto kuvaa yhtiön operatiivista suoritustasoa: siihen ei sisälly yritysjärjestelyihin liittyviä eriä kuten aineettomien hyödykkeiden poistoja ja lisäkauppahintojen uudelleenarvostuksia.



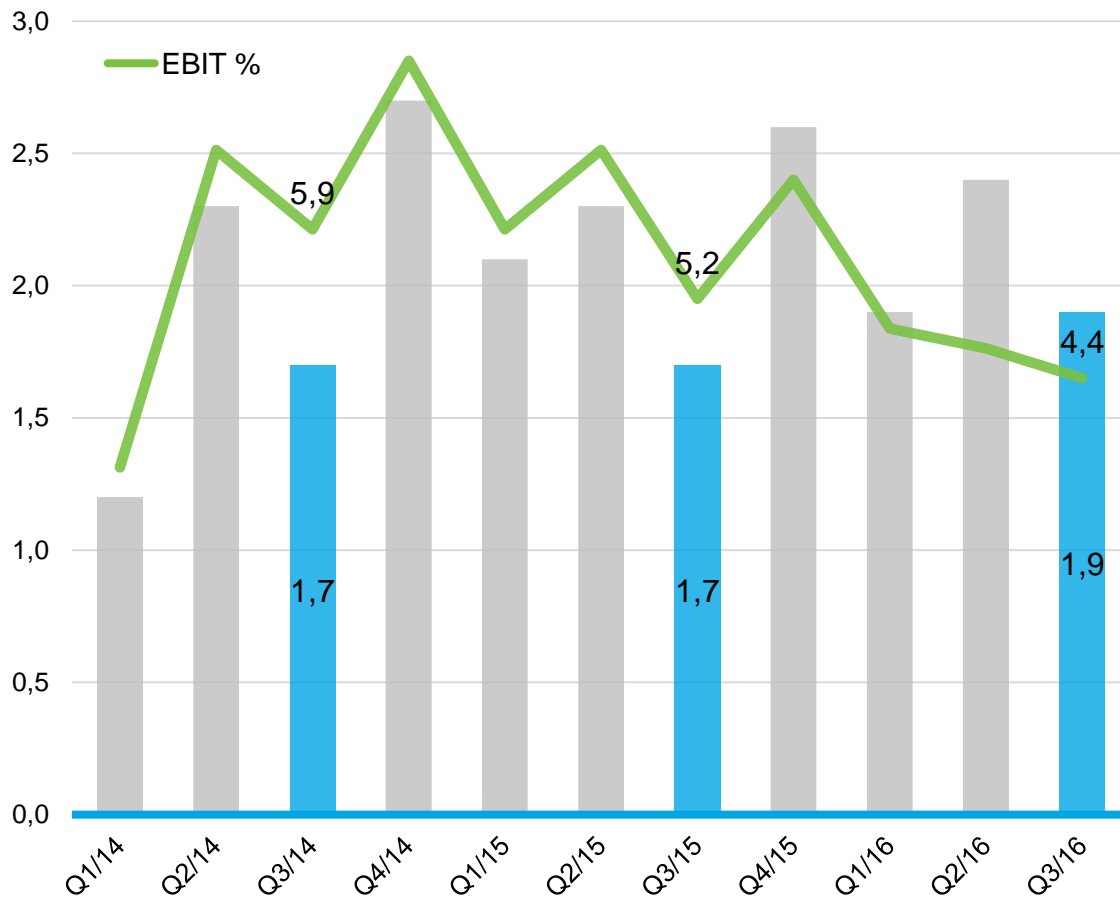


# Liikevoitto (EBIT) ja EBIT %

1-9/2016: 6,1 miljoonaa euroa, 4,7 % (1-9/2015: 6,0 miljoonaa euroa, 6,0 %)

7-9/2016: 1,9 miljoonaa euroa, 4,4 % (7-9/2015: 1,7 miljoonaa euroa, 5,2 %)

Yritysjärjestelyihin liittyvät poistot olivat tammi-syyskuussa 1,4 miljoonaa euroa ja heinä-syyskuussa 0,6 miljoonaa euroa.



# Suunnittelupalvelut

Liikevaihto 1-9/2016: 82,9 miljoonaa euroa (1-9/2015: 79,9 miljoonaa euroa)

Liikevaihto 7-9/2016: 23,2 miljoonaa euroa (7-9/2015: 25,2 miljoonaa euroa)

Suunnittelupalveluiden osuus liikevaihdosta oli heinä-syyskuussa 55,4 (7-9/2015: 78,9) %.

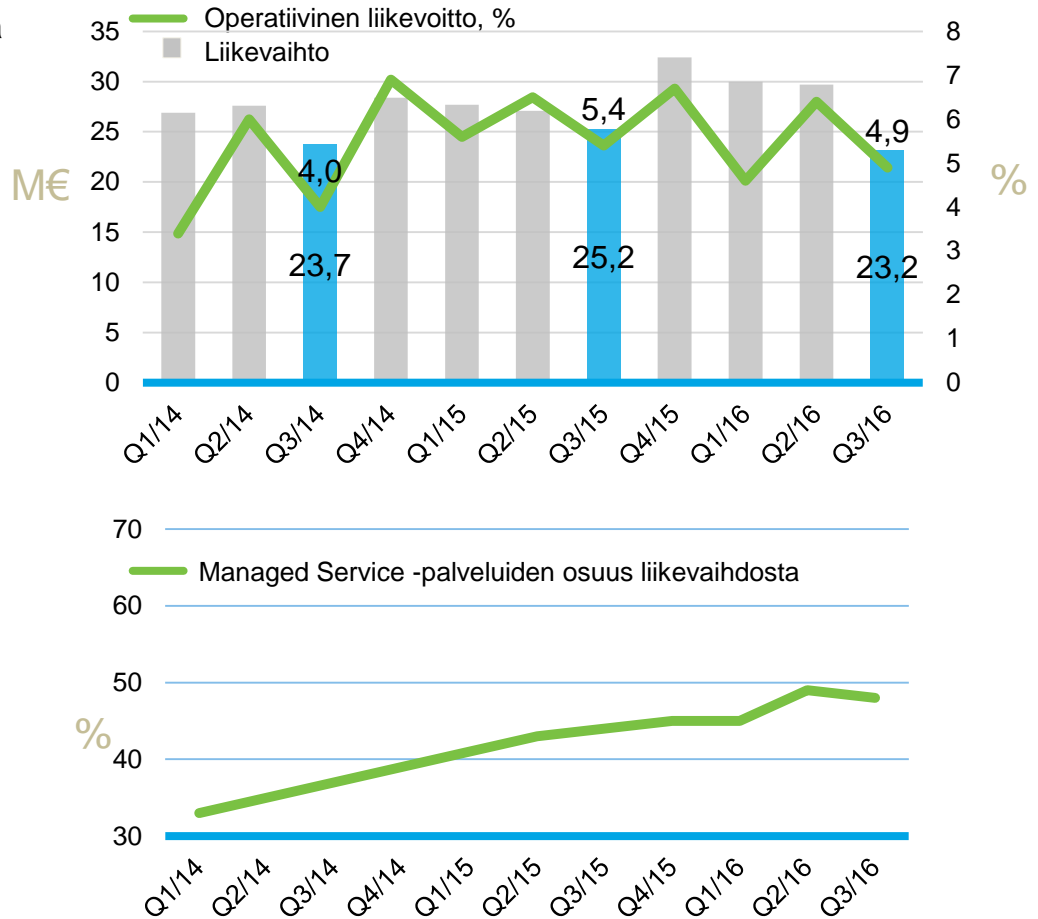
Liikevaihto laski heinä-syyskuussa -7,6 %.

Sulautetut järjestelmät – osaamisalueen siirto osaksi uutta Sulautetut järjestelmät ja IoT – palvelualueetta vaikutti liikevaihtoon.

Liikevaihdon laskuun vaikutti uusien investointien erittäin hidas käynnistyminen erityisesti laitossuunnittelupalveluissa kesälomakauden jälkeen erityisesti Suomessa.

Operatiivinen liikevoitto oli heinä-syyskuussa 1,1 (7-9/2015: 1,4) miljoonaa euroa eli 4,9 (7-9/2015: 5,4) % liikevaihdosta.

Korkean lisäarvon palveluiden osuus (MSI, Managed Services) heinä-syyskuun liikevaihdosta oli 48 prosenttia.



# Tekninen dokumentointi

Liikevaihto 1-9/2016: 25,9 miljoonaa euroa (1-9/2015: 20,9 miljoonaa euroa)

Liikevaihto 7-9/2016: 8,4 miljoonaa euroa (7-9/2015: 6,7 miljoonaa euroa)

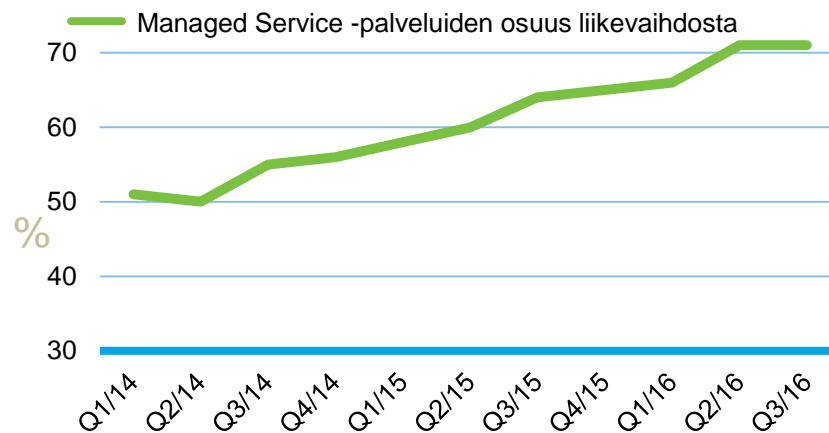
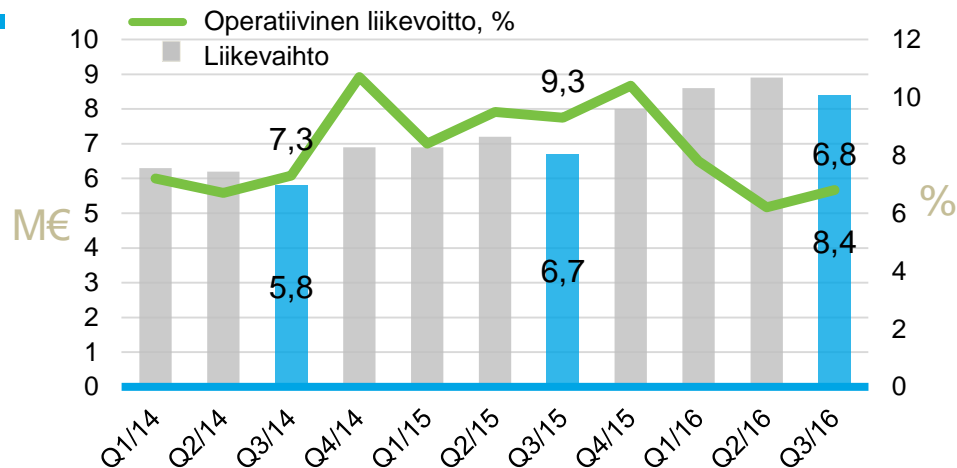
Teknisen dokumentoinnin osuus liikevaihdosta oli heinä-syyskuussa 20,0 (7-9/2015: 21,2) %.

Liikevaihto kasvoi heinä-syyskuussa 24,2 %.

Operatiivinen liikevoitto oli 0,6 (7-9/2015: 0,6) miljoonaa euroa eli 6,8 (7-9/2015: 9,3) % liikevaihdosta.

Operatiivisen liikevoiton laskuun vaikuttivat Saksan alkuvuonna hitaasti käynnistynyt liiketoiminta, alhainen ohjelmisto-liiketoiminnan ja lisenssikaupan määrä ja joidenkin yksiköiden palvelujen heikko kysyntätilanne.

Korkean lisäarvon palveluiden osuus (MSI, Managed Services) heinä-syyskuun liikevaihdosta oli 71 %.



# Sulautetut järjestelmät ja IoT

Liikevaihto 1-9/2016: 22,0 miljoonaa euroa

Liikevaihto 7-9/2016: 10,4 miljoonaa euroa

Sulautettujen järjestelmien ja IoT:n osuus liikevaihdosta oli heinäsyyskuussa 24,7 %.

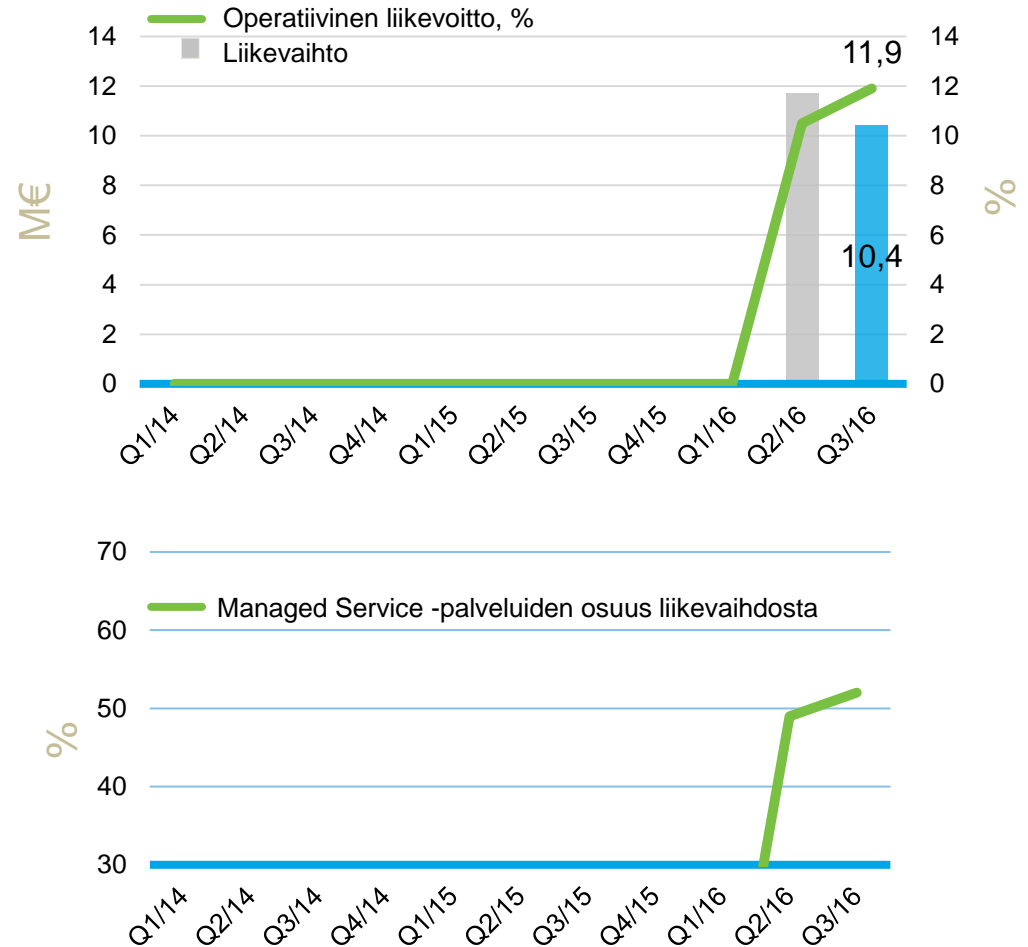
Operatiivinen liikevoitto oli 1,2 miljoonaa euroa eli 11,9 % liikevaihdosta.

Sekä Suomessa että Puolassa tehtiin useita uusia merkittäviä sulautettujen järjestelmien kauppvoja.

Sulautetut järjestelmät – osaamisalueen kuului Suunnittelupalvelut - palvelualueeseen vuonna 2015 sekä Q1/2016.

Toisella vuosineljänneksellä ostettujen yritysten liiketoimintojen integrointi osaksi Etteplania eteni suunnitellusti.

Korkean lisäarvon palveluiden osuus (MSI, Managed Services) heinäsyyskuun liikevaihdosta oli 52 %.

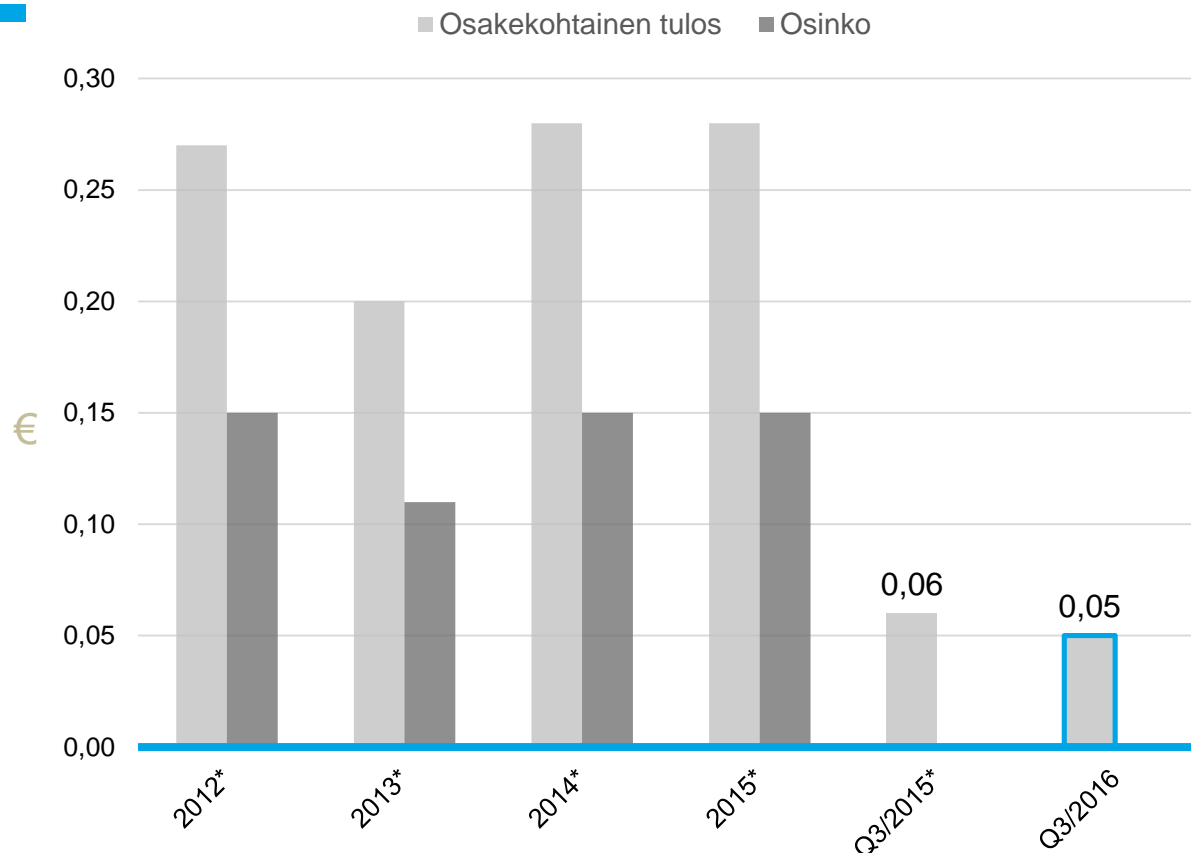


# Osakekohtainen tulos ja osingot

Osakekohtainen tulos 1-9/2016: 0,20 euroa (1-9/2015: 0,20\* euroa)

Osakekohtainen tulos 7-9/2016: 0,05 euroa (7-9/2015: 0,06\* euroa)

Osakemäärä syyskuun lopussa oli 24 771 492 (30.9.2015: 20 665 559) kappaletta.



\*Vertailukausien osakekohtaiset tulokset ovat osakeantioikaistuja. Osakeantikerroin oli 1,050.

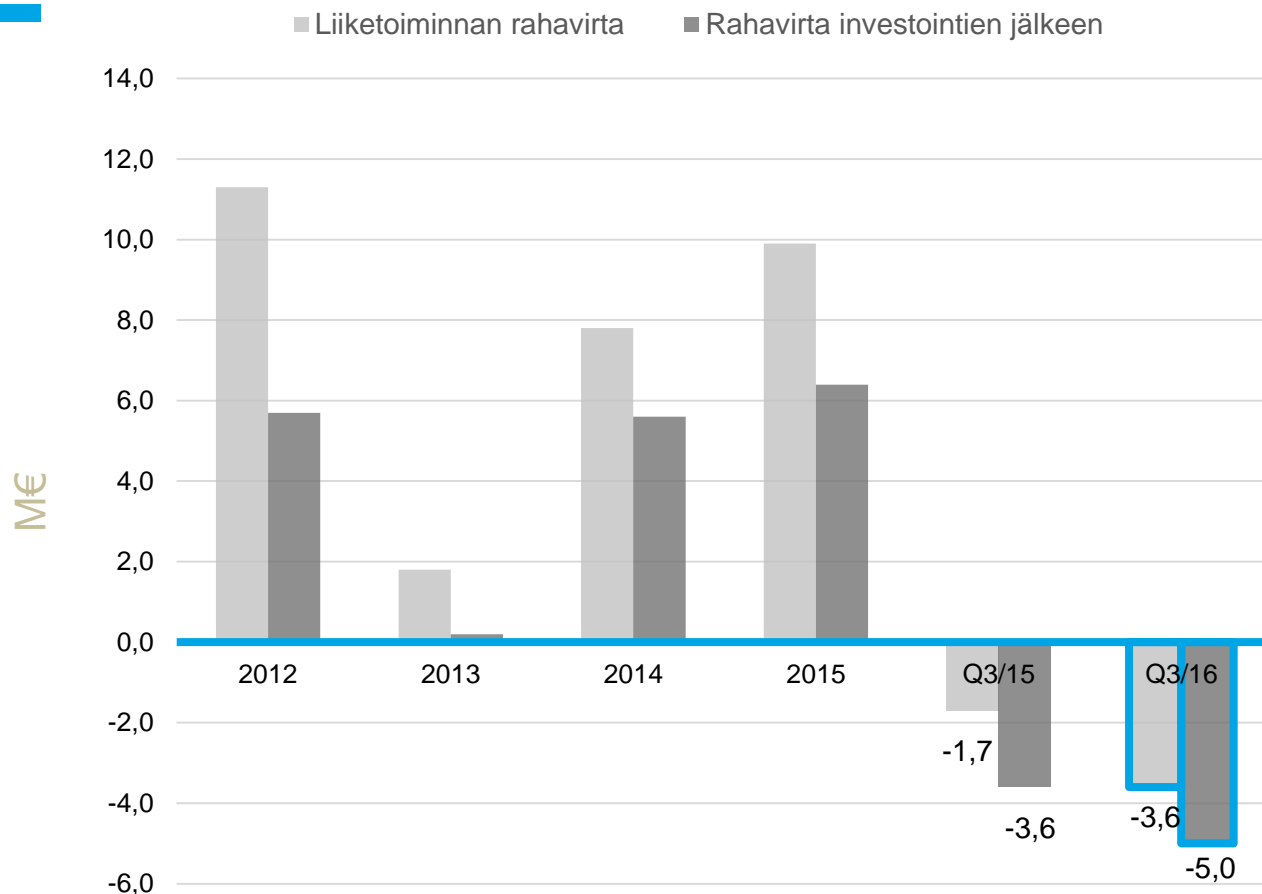
# Rahavirta

Liiketoiminnan rahavirta 1-9/2016: -4,2 miljoonaa euroa (1-9/2015: 2,1 miljoonaa euroa)  
Liiketoiminnan rahavirta 7-9/2016: -3,6 miljoonaa euroa (7-9/2015: -1,7 miljoonaa euroa)

Liiketoiminnan rahavirta heikkeni ja oli -3,6 (7-9/2015: -1,7) miljoonaa euroa.

Rahavirran laskuun vaikutti yhtiön voimakas kasvu ja asiakkaiden maksuaikojen epäedullinen jakautuminen.

Rahavirta kertyy vuosineljänneksittäin epätasaisesti liiketoiminnan kausivaihtelun vuoksi.

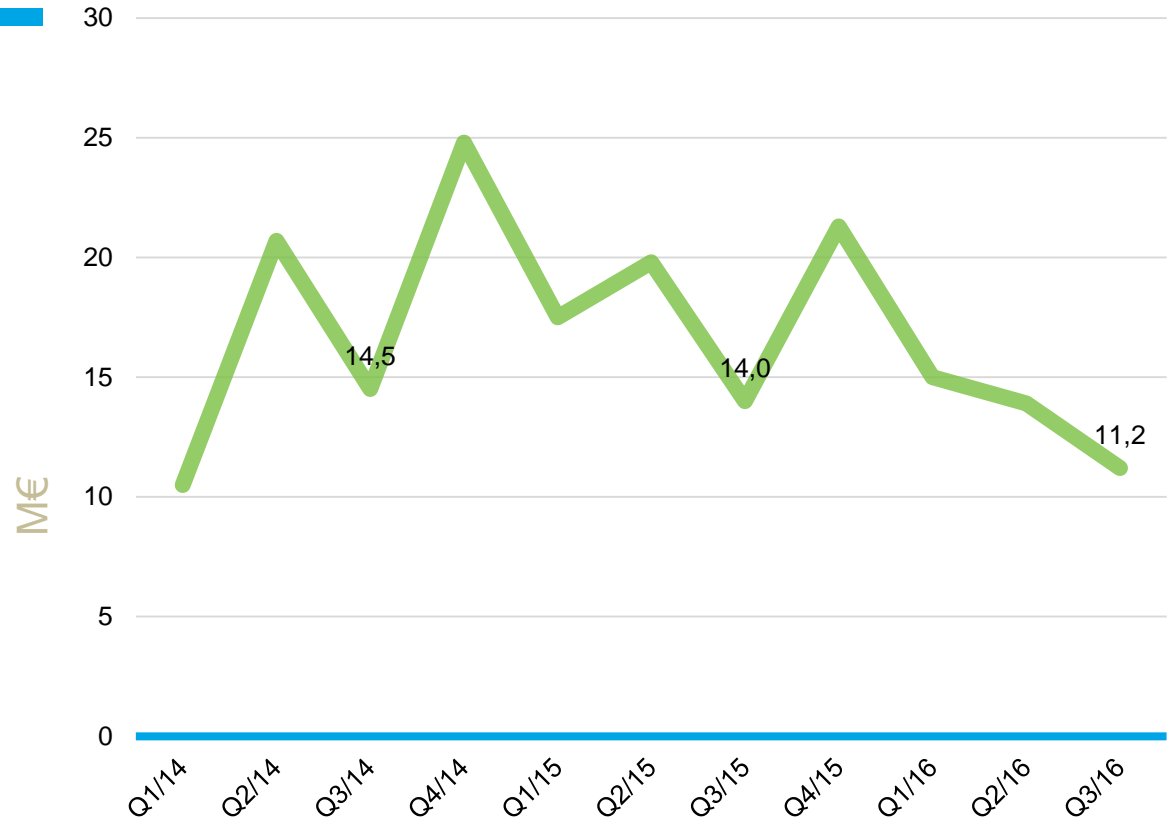


# Sitoutuneen pääoman tuotto (ROCE), %

1-9/2016: 12,1 % (1-9/2015: 15,9 %)

7-9/2016: 11,2 % (7-9/2015: 14,0 %)

Suunnitteluliiketoiminta ei sido merkittäviä pääomia, joten sitoutuneen pääoman tuoton tulisi olla vähintään 20 %.

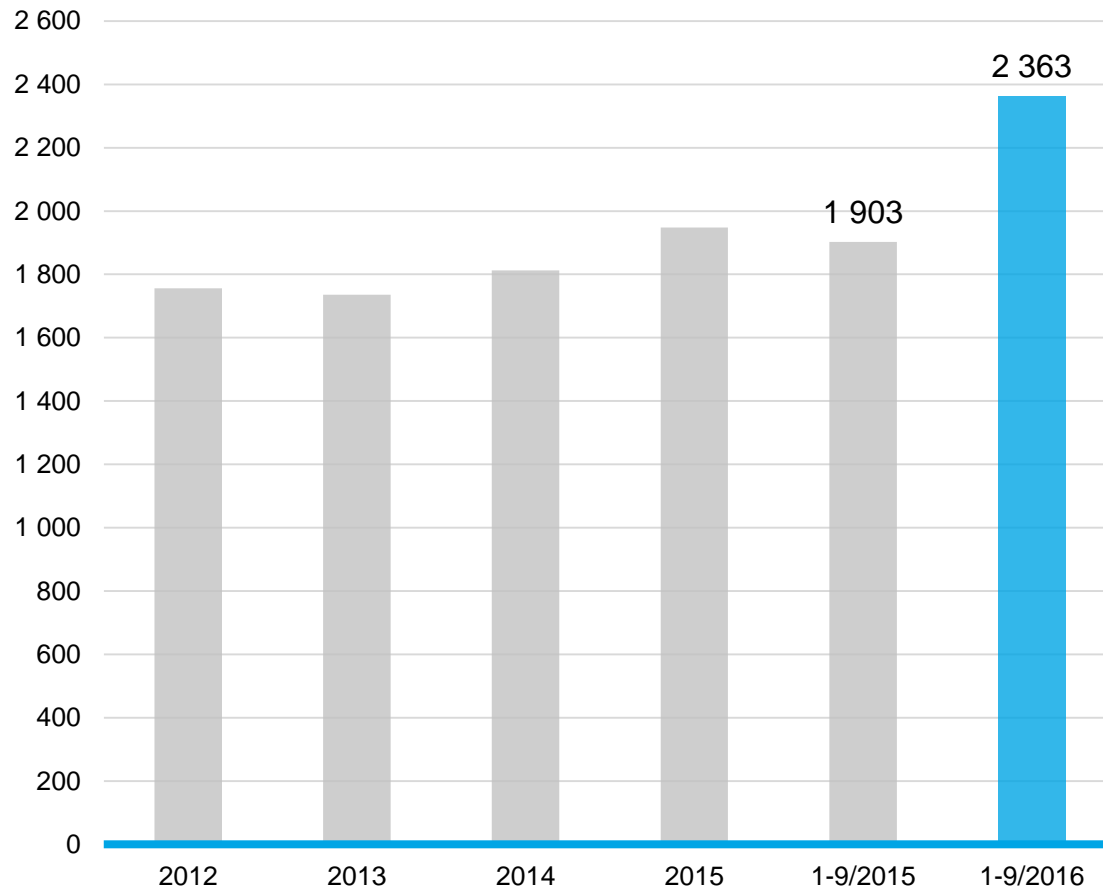


# Henkilöstömäärä keskimäärin

1-9/2016: 2 363 (1-9/2015: 1 903)

Henkilöstön keskimääräinen määrä kasvoi tammi-syyskuussa 24,2 %.

Katsauskauden lopussa konsernin palveluksessa oli 2 508 (30.9.2015: 2 078) henkilöä, joista Suomen ulkopuolella työskenteli 833 (30.9.2015: 704) henkilöä.





# Tuloslaskelma

(1 000 EUR)	1-9/2016	1-9/2015	Muutos %	1-12/2015
Liikevaihto	130 800	100 770	29,8	141 143
Liiketoiminnan muut tuotot	367	221		309
Materiaalit ja palvelut	-8 940	-5 928		-7 918
Henkilöstökulut	-93 441	-72 475		-101 452
Liiketoiminnan muut kulut	-19 086	-14 365		-20 384
Poistot	-3 586	-2 212		-3 104
<b>Liikevoitto (EBIT)</b>	<b>6 115</b>	<b>6 011</b>	<b>1,7</b>	<b>8 594</b>
Rahoitustuotot	660	360		589
Rahoituskulut	-1 123	-772		-1 251
Voitto ennen veroja	5 651	5 599	0,9	7 933
Tuloverot	-960	-1 215		-1 744
<b>Tilikauden voitto</b>	<b>4 691</b>	<b>4 384</b>		<b>6 189</b>

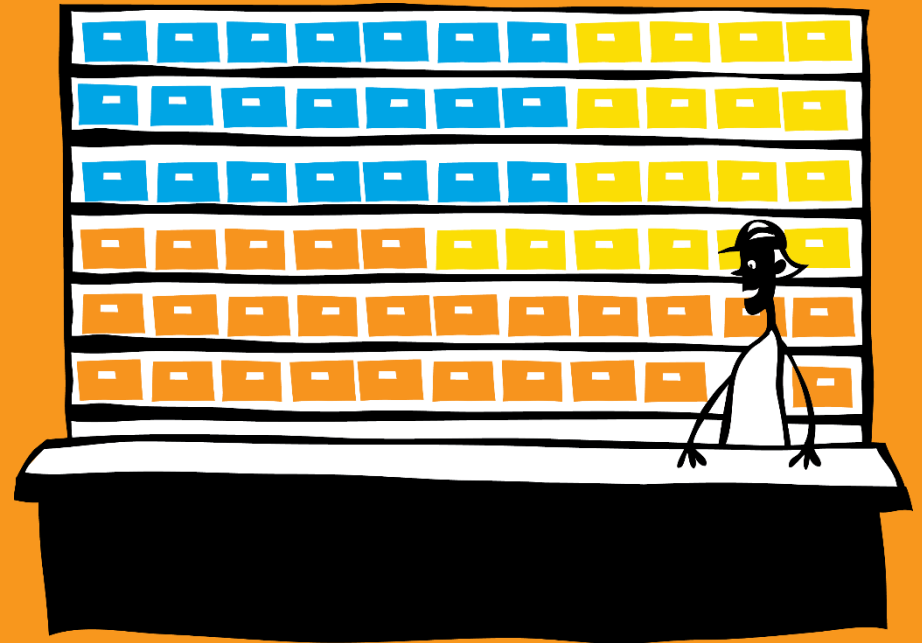
# Tase

(1 000 EUR)	30.9.2016	30.9.2015	31.12.2015
Liikearvo	57 364	42 247	42 734
Muut pitkäaikaiset varat	22 525	12 686	12 498
<b>Pitkäaikaiset varat yhteensä</b>	<b>79 889</b>	<b>54 933</b>	<b>55 232</b>
Vaihto-omaisuus	316	0	0
Myyntisaamiset ja muut saamiset	43 038	30 286	28 469
Rahavarat	3 772	5 373	8 807
<b>Lyhytaikaiset varat yhteensä</b>	<b>47 126</b>	<b>35 659</b>	<b>37 281</b>
<b>VARAT YHTEENSÄ</b>	<b>127 015</b>	<b>90 592</b>	<b>92 513</b>
Oma pääoma yhteensä	49 843	32 271	34 618
Pitkäaikaiset velat yhteensä	30 186	14 280	10 142
Lyhytaikaiset velat yhteensä	46 986	44 041	47 753
<b>OMA PÄÄOMA JA VELAT YHTEENSÄ</b>	<b>127 015</b>	<b>90 592</b>	<b>92 513</b>

# Rahavirtalaskelma

(1 000 EUR)	7-9/2016	7-9/2015	1-9/2016	1-9/2015	1-12/2015
<b>Liiketoiminnan rahavirta (A)</b>	<b>-3 640</b>	<b>-1 717</b>	<b>-4 174</b>	<b>2 115</b>	<b>9 932</b>
Investointien rahavirta (B)	-1 372	-1 868	-23 291	-3 188	-3 526
<b>Rahavirta investointien jälkeen (A+B)</b>	<b>-5 012</b>	<b>-3 584</b>	<b>-27 465</b>	<b>-1 073</b>	<b>6 406</b>
Rahoituksen rahavirta (C)	2 780	5 245	22 375	3 816	-160
<b>Rahavarojen muutos (A+B+C)</b>	<b>-2 232</b>	<b>1 660</b>	<b>-5 090</b>	<b>2 744</b>	<b>6 246</b>
<b>Rahavarat kauden alussa</b>	<b>5 948</b>	<b>3 663</b>	<b>8 807</b>	<b>2 575</b>	<b>2 575</b>
Valuuttakurssien muutosten vaikutus	56	50	55	55	-14
<b>Rahavarat kauden lopussa</b>	<b>3 772</b>	<b>5 373</b>	<b>3 772</b>	<b>5 373</b>	<b>8 807</b>

# Etteplanin tavoitteet



# Määrätietoista kasvustrategiaa jatketaan



# Kasvutavoite 15 % vuodessa

## TALOUDELLISET TAVOITTEET

**15 %**

Keskimääräinen  
vuotuinen  
liikevaihdon kasvu

1-9/2016: 29,8 %

**10 %**

Operatiivinen  
liikevoitto

1-9/2016: 5,7 %

**50 %**

Managed Services  
-osuuden kasvu  
vuonna 2016

1-9/2016: 52 %

Liiketoiminnan  
rahavirran paran-  
taminen taseen  
vahvistamiseksi

1-9/2016: -4,2 m€

## TOIMENPITEET

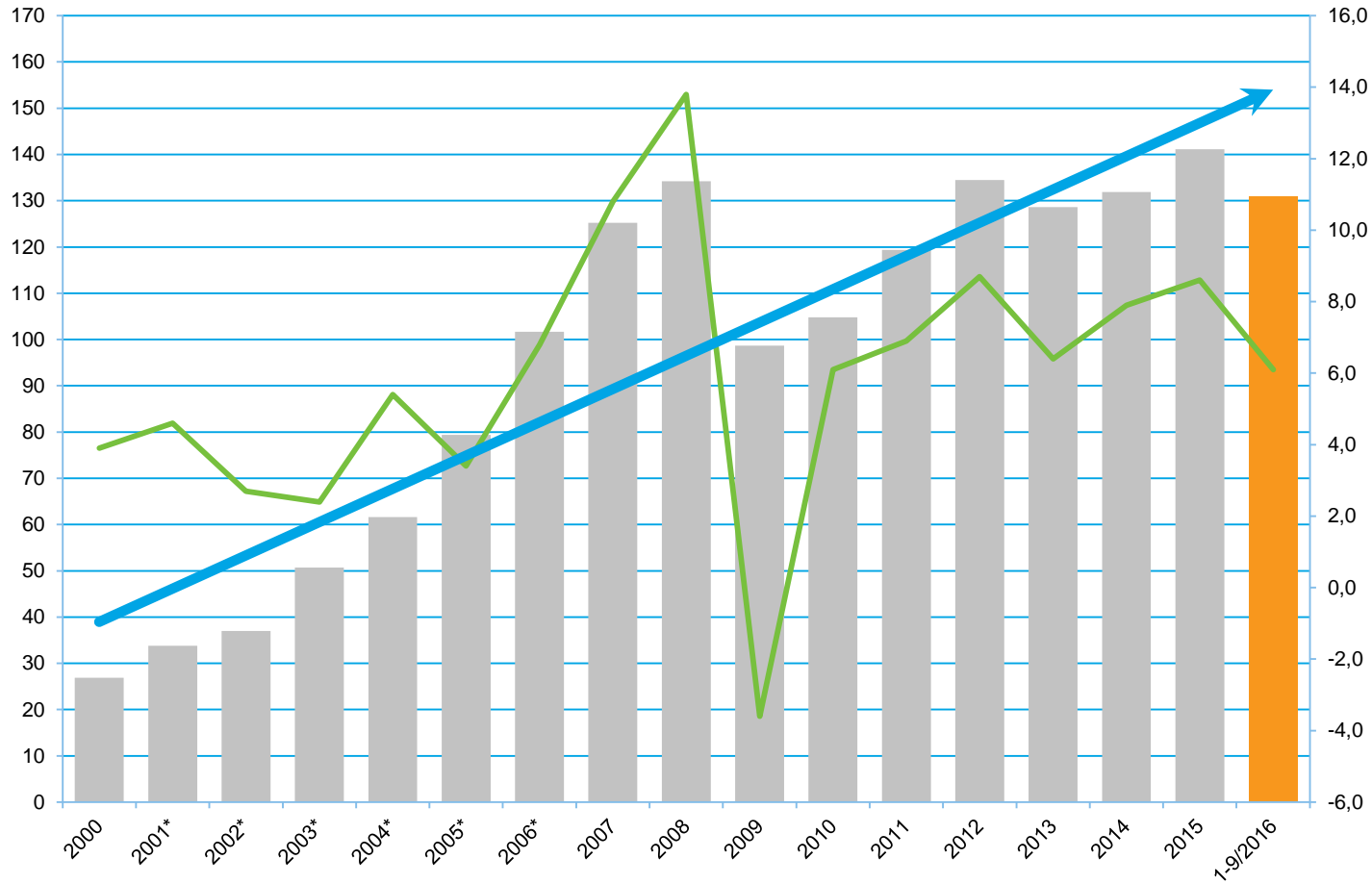
- Kasvu avainasiakkuuksissa
- Vahvan markkina-  
aseman tarjoama  
markkinoita nopeampi  
kasvu
- Kasvua tukevat  
yritysjärjestelyt

- Ainutlaatuinen  
palvelukonsepti  
suunnittelutoimialalla
- Palveluratkaisut

- Liiketoimintamallin  
muutos
- Markkinajohtajuus

- Hinnoittelumallien  
kehitys

# Liikevaihto ja liikevoitto (EBIT) 2000-2016



\*sisältää jatkuvat ja lopetetut toiminnot

Liikevaihto

Liikevoitto

## IR kontaktit



Juha Näkki  
Toimitusjohtaja  
Puh. 010 307 2077

Outi Tornainen  
Viestintä- ja markkinointijohtaja  
Puh. 040 5121 375



Per-Anders Gådin  
Senior Vice President, Finance  
Puh. +46 70 399 7929







# Engineering with a difference



**Etteplan**