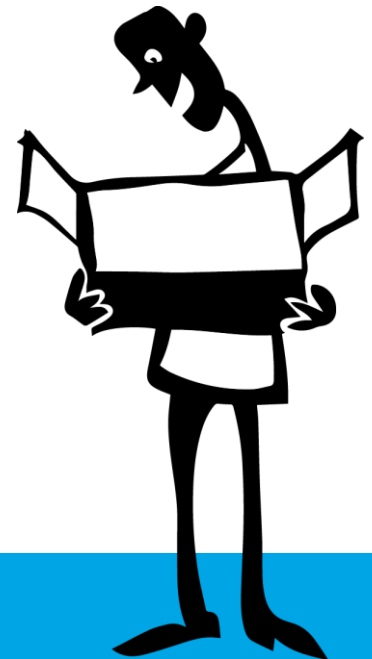


# Tammi-kesäkuu 2018 puolivuositiedote

## Kasvu kiihtyi ja kannattavuus lähes tavoitetasolla

Juha Näkki, toimitusjohtaja  
14.8.2018

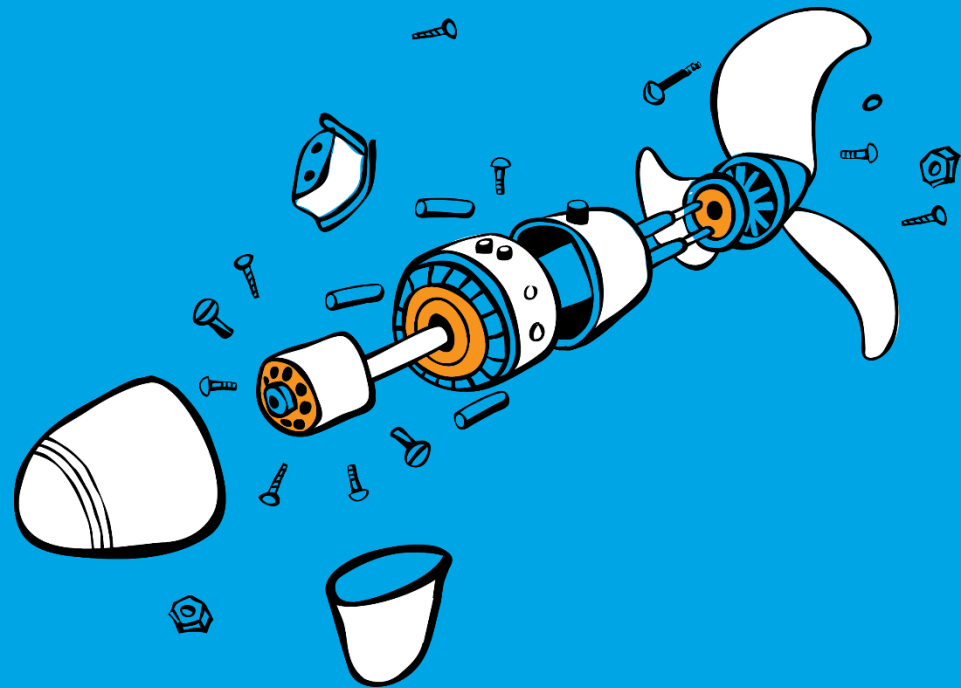


# Esityksen sisältö

- Keskeiset asiat toisella neljänneksellä
- Q2/2018 taloudellinen kehitys
- Etteplanin tavoitteet



# Keskeiset asiat toisella neljänneksellä



# Keskeiset asiat 4-6/2018

- + Vahvistimme ohjelmisto-osaamistamme ostamalla Eatech Oy:n.
  - + Liikevaihto kasvoi 16,2 %:a vertailukelpoisilla valuuttakursseilla.
    - + Eatech-yrityskauppa vauhditti kasvua.
  - + Orgaaninen kasvu oli 11,5 %:a vertailukelpoisilla valuuttakursseilla.
    - + Suunnittelupalvelut-palvelualueen erinomainen kehitys jatkui.
    - + Kiinaan myydyt tunnit kasvoivat 46 %:a.
  - + Vahvalla operatiivisella suorituksella paransimme myös operatiivista liikevoittoamme lähelle 10 %:n tavoitetasoamme.
  - + Päivitimme liikevoittoa koskevaa taloudellista ohjeistustamme.
- Sulautetut järjestelmät ja IoT -palvelualueen kannattavuus parani, mutta jäi vielä odotuksistamme.
  - Teknisen dokumentoinnin liiketoimintaa rasitti erään merkittävän projektin viivästyminen edelleen ja haasteet Saksassa.

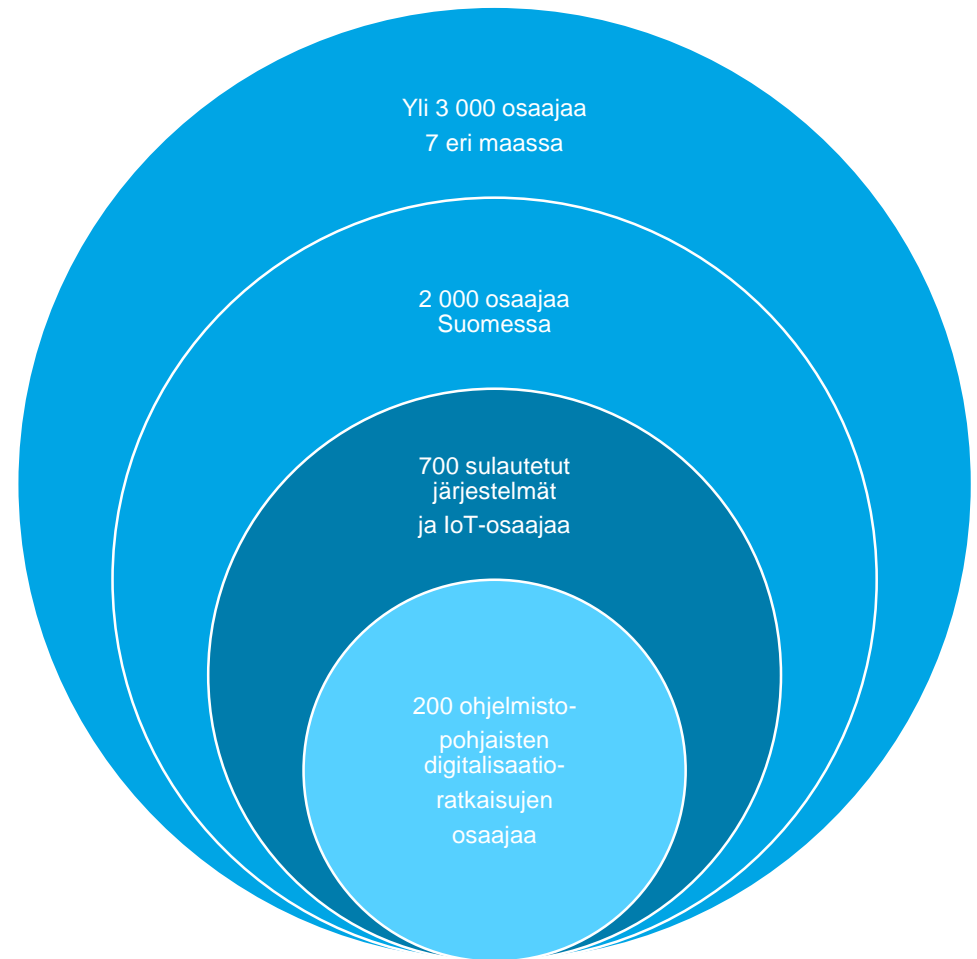
# Etteplan vahvistaa ohjelmisto-osaamistaan ostamalla Eatech Oy:n

- Etteplan Oyj osti 15.5.2018 Eatech Oy:n koko osakekannan. Kauppahinta maksettiin myyjille suunnatulla osakeannilla ja käteisvaroilla.
- Eatechin osto vahvistaa merkittävästi Etteplanin osaamista ohjelmistopohjaisissa digitalisaatioratkaisuissa.
- Kauppa on jatkoa investoinneille digitalisaatioon ja ohjelmistokehitykseen ja kaksi vuotta sitten tehdyille Soikea Solutions Oy:n ostolle.
- Kauppa toteuttaa Etteplanin kasvustrategiaa, jonka ytimessä ovat orgaanisen kasvun lisäksi osaamisen vahvistaminen yritysostojen avulla.



# Monipuolisten osaajien vahva kokonaisuus

- Etteplanin vahvuutena on yhdistää insinööri-suunnittelu, teollinen internet, pilvipalvelut, ohjelmistokehitys ja tekninen dokumentointi asiakkaan tarpeisiin vastaavaksi kokonaisuudeksi.
- Eatechin mukaantulo vahvistaa erityisesti ohjelmistopohjaisten digitalisaatio-ratkaisujen osaamista ja palvelutarjontaa.



# Toimintaympäristö jatkoi positiivista kehitystään

- Toimintaympäristömme kehittyi positiivisesti, ja markkinatilanne on hyvä kaikilla markkina-alueillamme.
  - Vallitseva poliittinen tilanne on lisännyt epävarmuutta markkinoilla hieman.
- Palveluidemme kysynnässä asiakastoimialoittain ei tapahtunut merkittäviä muutoksia, mutta asiakaskohtaiset erot olivat edelleen huomattavia.
- Yritykset suuntaavat investointejaan digitaalisiin palveluihin.
- Ulkoistustrendi ja palvelujen hankinnan keskittäminen jatkuu.
- Kilpailu työntekijöistä ja tiettyjen alojen erityisosaaajien vaikeutunut saatavuus hyvässä markkinatilanteessa vaikuttivat koko alan kehitykseen kaikilla markkina-alueilla.

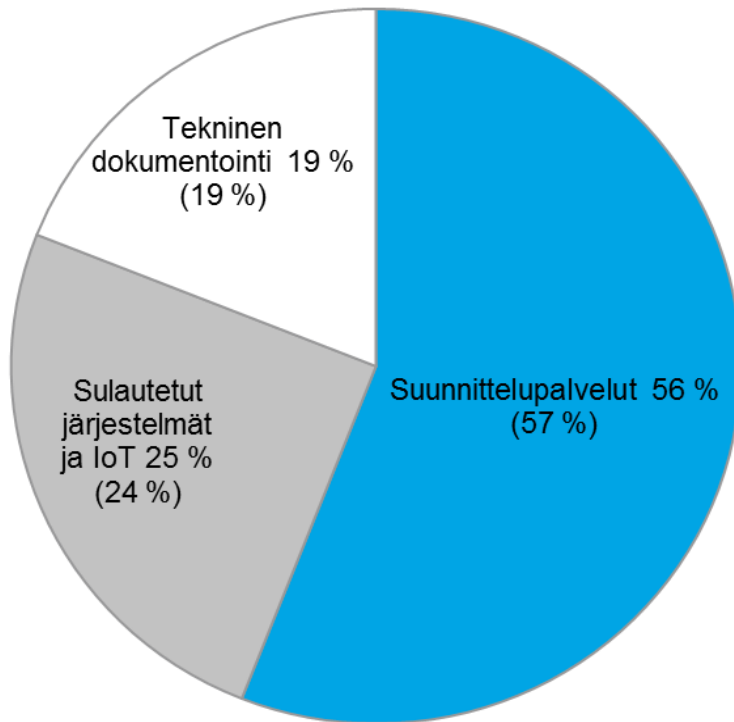
# Markkinoiden kehitys Etteplanin päämarkkinoilla tammi-kesäkuussa 2018

- Suomen markkinatilanne jatkui edelleen hyvällä tasolla.
- Ruotsissa markkinakysyntä jatkui erittäin hyvällä tasolla.
- Saksassa, Alankomaissa ja Puolassa suunnittelupalveluiden kysyntä jatkui hyvällä tasolla.
- Kiinassa kysyntä oli hyvällä tasolla ja palvelumarkkinoiden avautuminen jatkui.

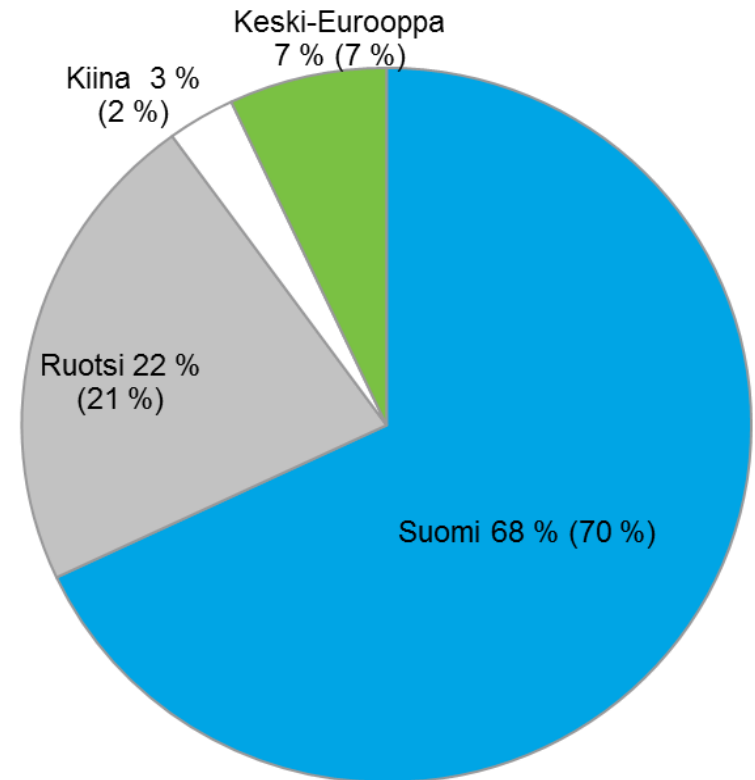


# Liikevaihdon jakauma 1-6/2018

Liikevaihto palvelualueittain

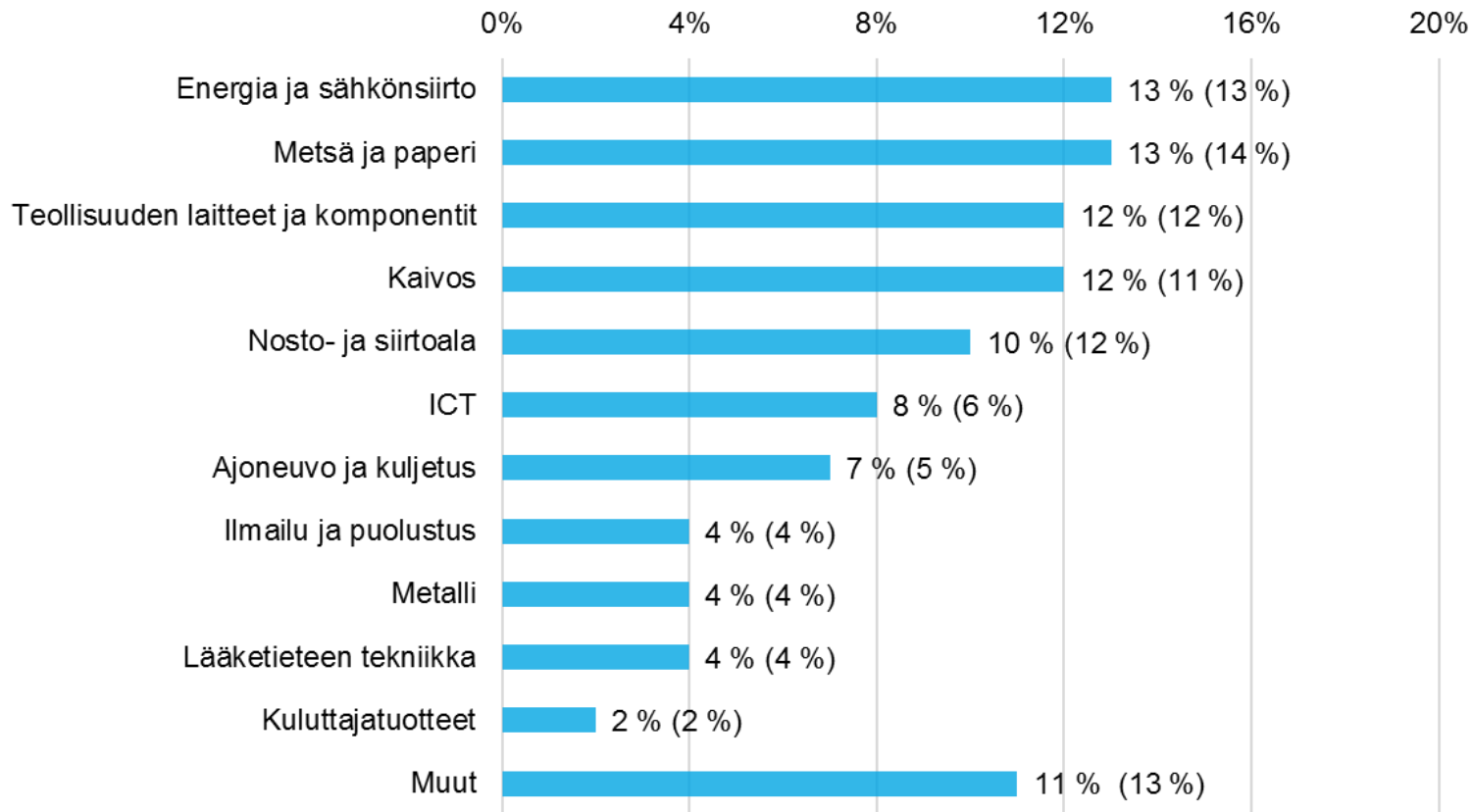


Liikevaihto maittain



# Liikevaihto 1-6/2018

## Liikevaihto asiakasryhmittäin



# Avainluvut 4-6/2018

(1 000 EUR)	4-6/2018	4-6/2017	Muutos %
Liikevaihto	62 031	54 314	14,2
Operatiivinen liikevoitto	6 046	4 669	29,5
Operatiivinen liikevoitto, %	9,7	8,6	
Liikevoitto (EBIT)	5 653	4 218	34,0
EBIT, %	9,1	7,8	
Laimentamaton osakekohtainen tulos, EUR	0,18	0,12	50,0
Omavaraisuusaste, %	38,5	40,1	
Liiketoiminnan rahavirta	4 469	5 400	-17,3
ROCE, %	24,4	19,3	
MSI-indeksi	55	57	-3,5
Henkilöstö kauden lopussa	3 051	2 731	11,7

# Avainluvut 1-6/2018

(1 000 EUR)	1-6/2018	1-6/2017	Muutos %
Liikevaihto	120 995	109 116	10,9
Operatiivinen liikevoitto	10 917	8 998	21,3
Operatiivinen liikevoitto, %	9,0	8,2	
Liikevoitto (EBIT)	10 068	8 045	25,1
EBIT, %	8,3	7,4	
Laimentamaton osakekohtainen tulos, EUR	0,31	0,24	29,2
Omavaraisuusaste, %	38,5	40,1	
Liiketoiminnan rahavirta	7 747	7 305	
ROCE, %	22,1	18,6	
MSI-indeksi	54	57	-5,3
Henkilöstö kauden lopussa	3 051	2 731	11,7

# Näkymät

## Markkinanäkymät 2018

- Etteplanin liiketoimintaan vaikuttaa keskeisimmin globaali kone- ja metallituoteteollisuuden kehitys. Toimintaympäristömme kehittyy tällä hetkellä hyvin kaikilla markkina-alueilla. Keski-Euroopan markkinoiden kehityksen odotetaan säilyvän ennallaan. Ruotsin markkinoiden suotuisan tilanteen odotetaan jatkuvan. Suomen markkinatilanne on hyvä. Aasian palvelumarkkinoiden kasvun arvioidaan jatkuvan.

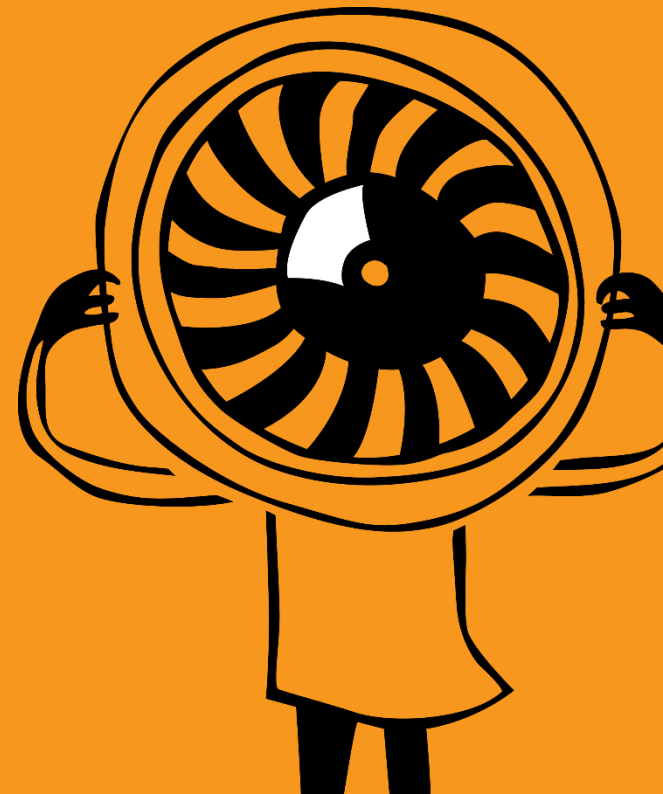
## Taloudellinen ohjeistus vuodelle 2018, päivitetty 14.8.2018

- Odotamme koko vuoden 2018 liikevaihdon kasvavan selvästi ja liikevoiton merkittävästi vuoteen 2017 verrattuna.

## Taloudellinen ohjeistus vuodelle 2018, päivitetty 3.5.2018

- Odotamme koko vuoden 2018 liikevaihdon ja liikevoiton kasvavan selvästi vuoteen 2017 verrattuna.

# Q2/2018 taloudellinen kehitys

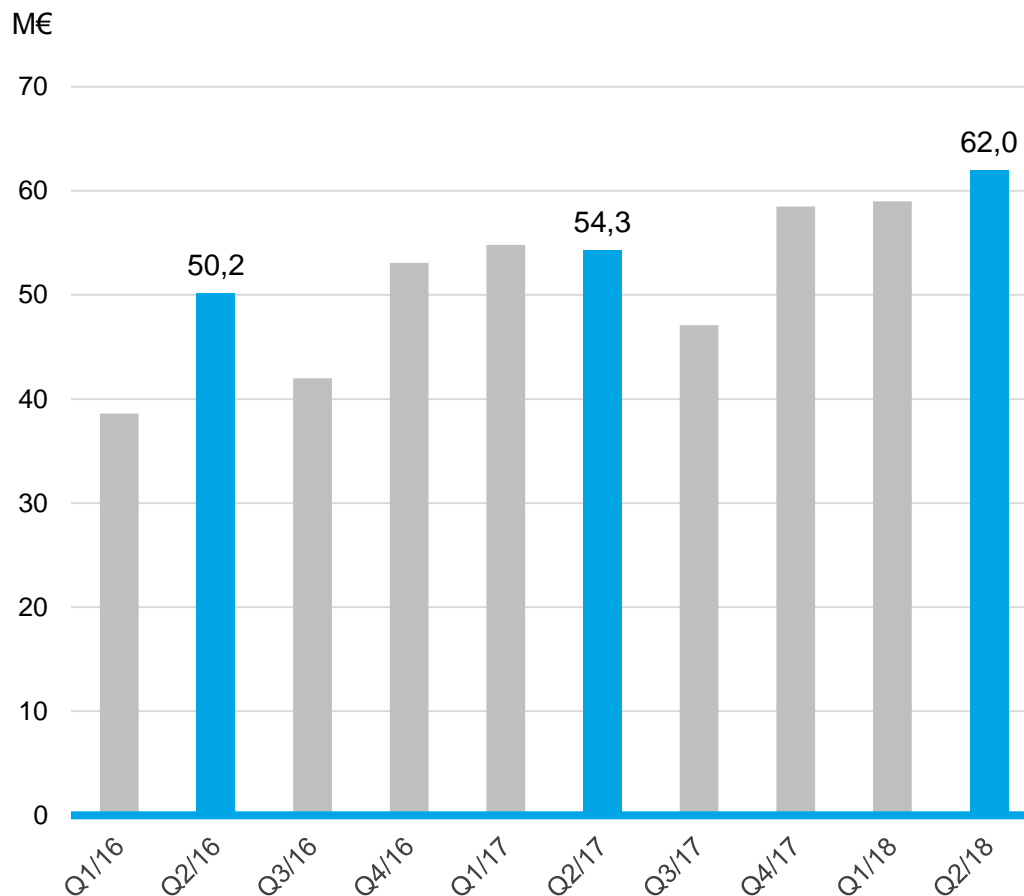


# Liikevaihto

4-6/2018: 62,0 miljoonaa euroa (4-6/2017: 54,3 miljoonaa euroa)

1-6/2018: 121,0 miljoonaa euroa (1-6/2017: 109,1 miljoonaa euroa)

- Q2: Liikevaihto kasvoi 14,2 %, (vertailukelpoisilla kursseilla 16,2 %). Orgaaninen kasvu oli 9,6 %, (vertailukelpoisilla kursseilla 11,5 %).
- H1: Liikevaihto kasvoi 10,9 %, (vertailukelpoisilla kursseilla 12,5 %). Orgaaninen kasvu oli 7,9 %, (vertailukelpoisilla kursseilla 9,5 %).
- H1: Myynti avainasiakkaille kasvoi 5,7 %.
- Erinomainen orgaaninen kasvu jatkui hyvässä kysyntätilanteessa. Palvelutarjonta, vahva markkina-asema ja Eatech-yrityskauppa tukivat kasvua.

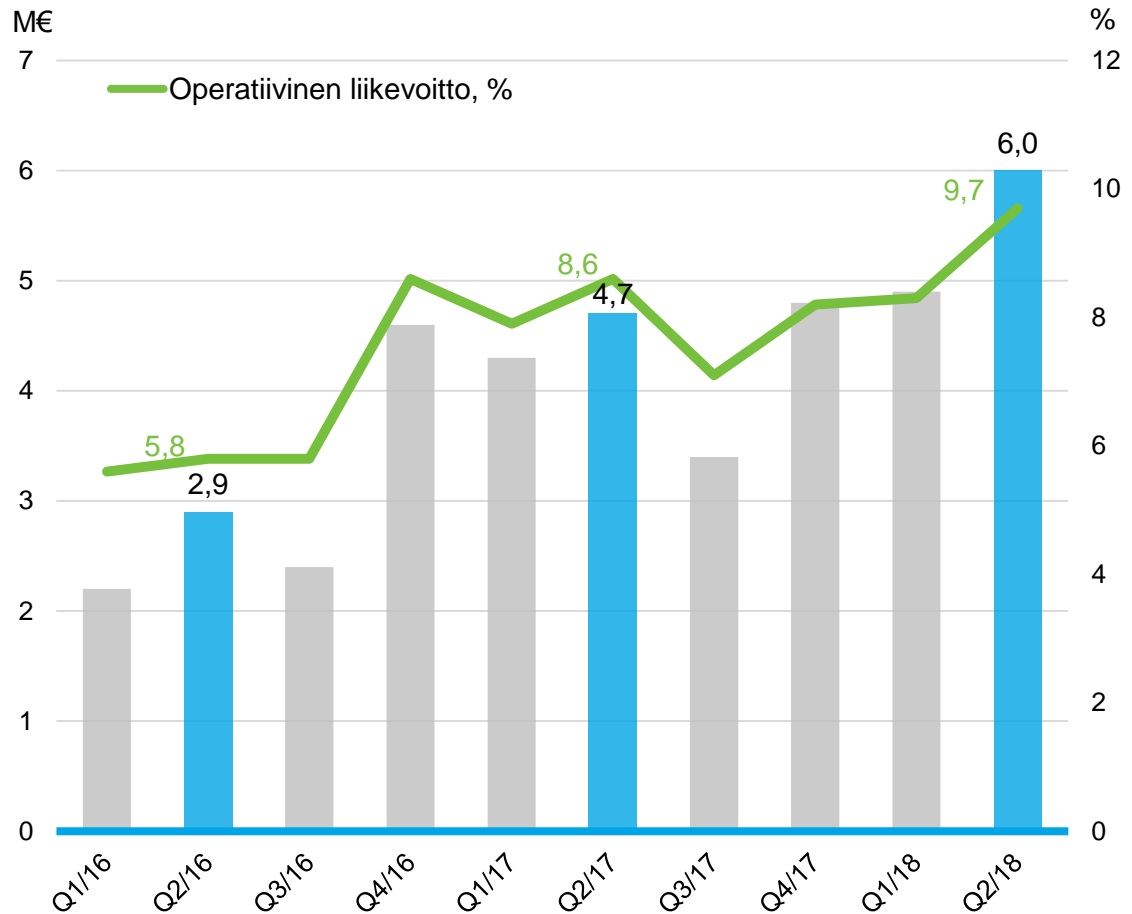


# Operatiivinen liikevoitto

4-6/2018: 6,0 miljoonaa euroa, 9,7 % (4-6/2017: 4,7 miljoonaa euroa, 8,6 % )

1-6/2018: 10,9 miljoonaa euroa, 9,0 % (1-6/2017: 9,0 miljoonaa euroa, 8,2 % )

- Q2 sisältää poikkeuksellisia eriä -0,3 (-0,2) miljoonaa euroa.
- Operatiivinen tehokkuutemme hyvässä markkinatilanteessa paransi kannattavuutta yleisesti ja erityisesti Suunnittelupalvelut-palvelualueella.
- Sulautetut järjestelmät ja IoT-palvelualueella toiminnan tehostamiseksi tehdyt toimenpiteet ja Eatech-yrityskauppa paransivat kannattavuutta.
- Haasteet Saksassa vaikuttivat Teknisen dokumentoinnin kannattavuuteen.



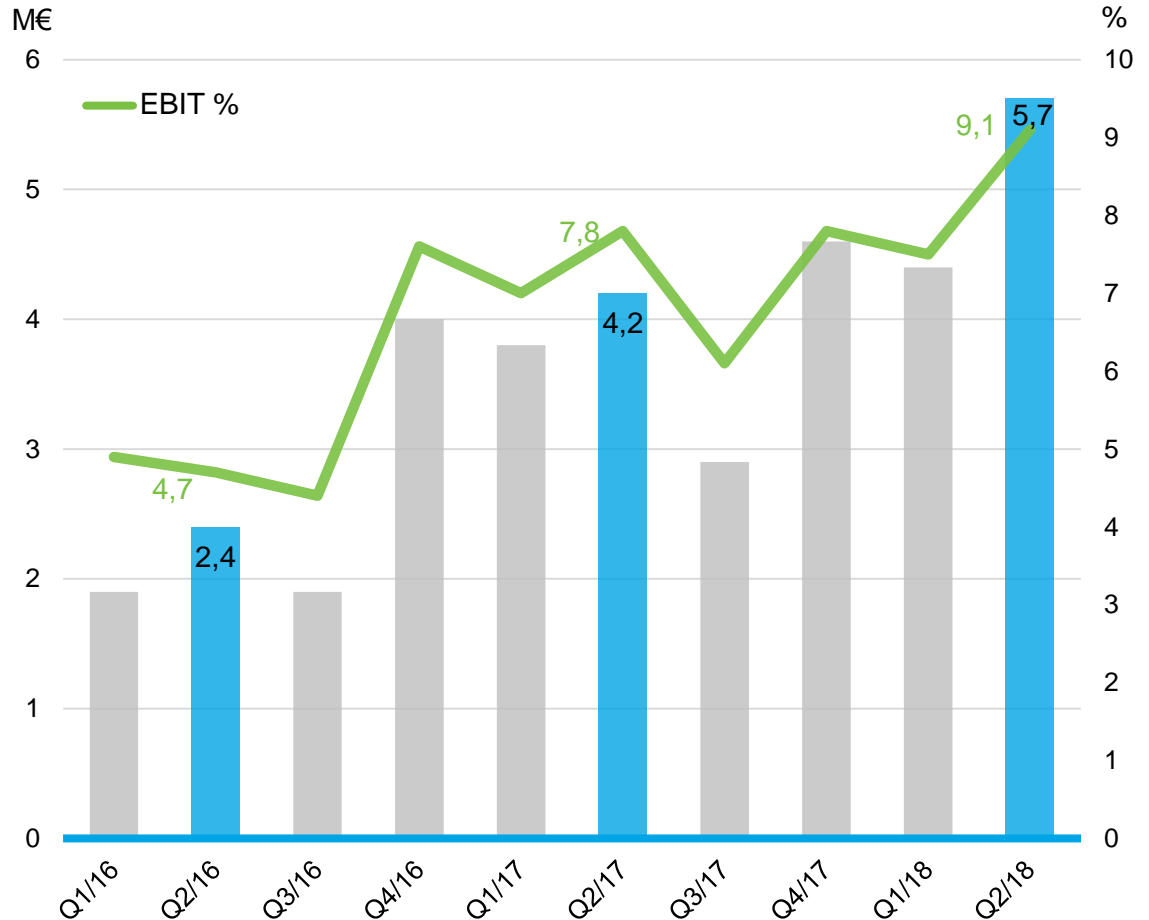


# Liikevoitto (EBIT) ja EBIT %

4-6/2018: 5,7 miljoonaa euroa, 9,1 % (4-6/2017: 4,2 miljoonaa euroa, 7,8 % )

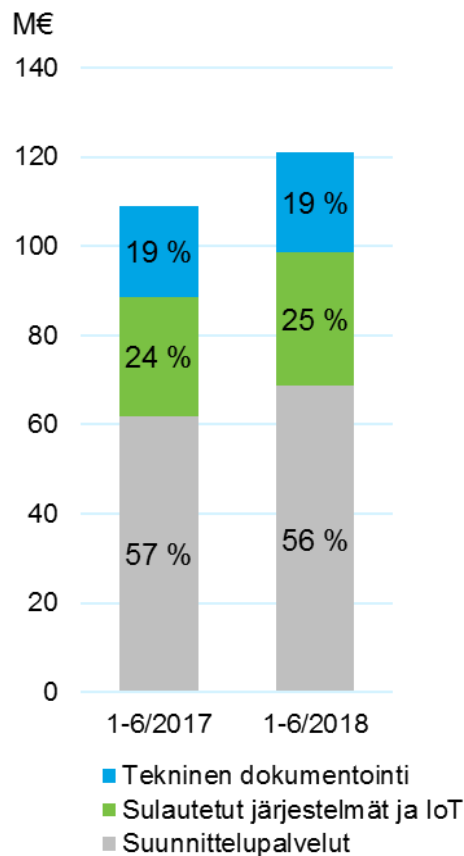
1-6/2018: 10,1 miljoonaa euroa, 8,3 % (1-6/2017: 8,0 miljoonaa euroa, 7,4 % )

- Q2 sisältää poikkeuksellisia eriä -0,1 (-0,2) miljoonaa euroa.
- Yritysjärjestelyihin liittyvät poistot olivat 0,6 miljoonaa euroa 4-6/2018 ja 1,1 miljoonaa euroa 1-6/2018.

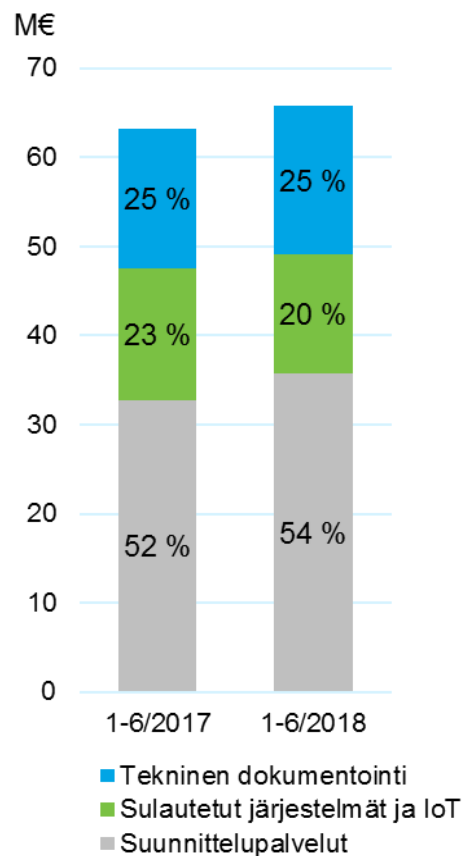


# Kehitys palvelualueittain 1-6/2018

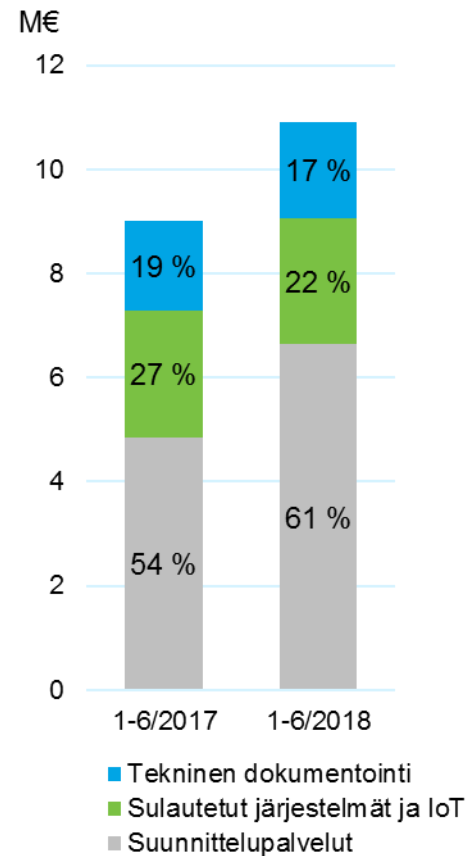
## Liikevaihto



## Liikevaihto Johdetuista palvelumalleista



## Operatiivinen liikevoitto

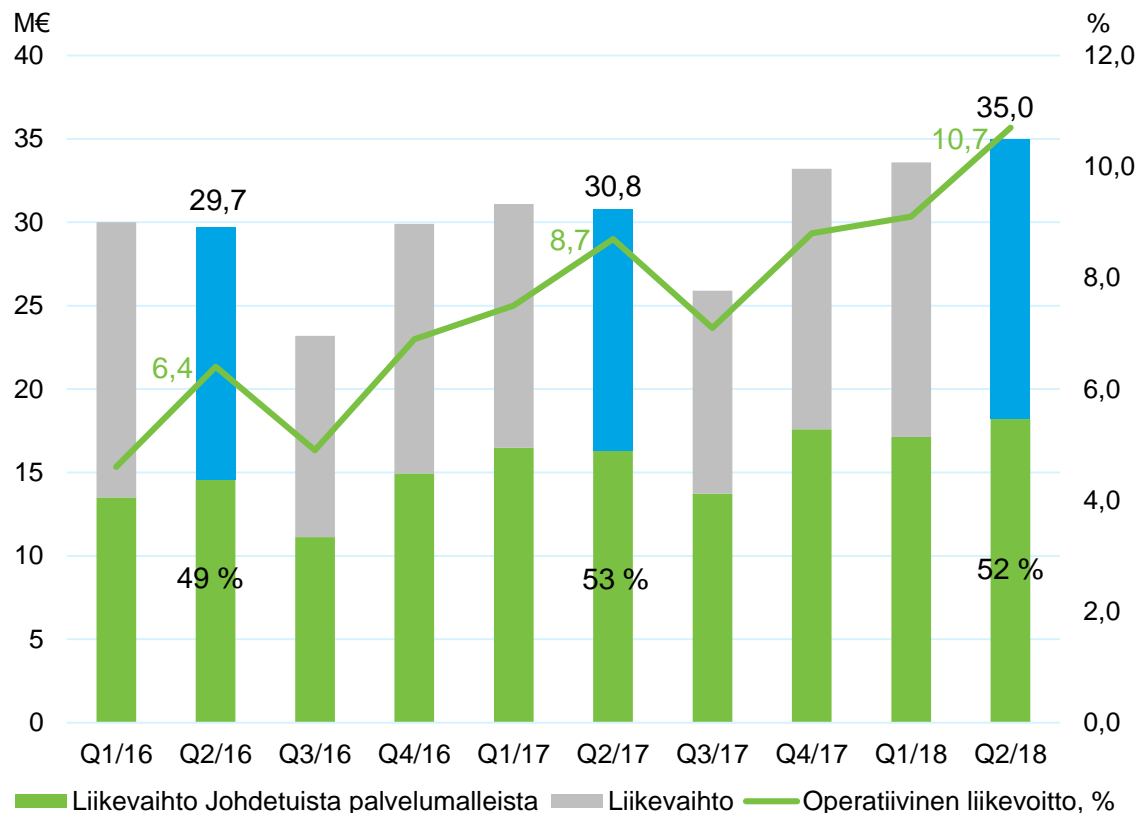


# Suunnittelupalvelut

Liikevaihto 4-6/2018: 35,0 miljoonaa euroa (4-6/2017: 30,8 miljoonaa euroa)

Liikevaihto 1-6/2018: 68,6 miljoonaa euroa (1-6/2017: 61,9 miljoonaa euroa)

- Q2: Liikevaihto kasvoi 13,7 %.
- Q2: Operatiivinen liikevoitto oli 3,7 (2,7) miljoonaa euroa eli 10,7 (8,7) % liikevaihdosta.
- Erinomainen kehitys jatkui hyvässä markkinatilanteessa.
- Erinomaisen operatiivisen tehokkuus paransi kannattavuutta.
- Teollisuuden investoinnit pysyivät hyvällä tasolla: uusien tuotekehitys- ja laitesuunnitteluhankkeiden sekä laitossuunnitteluinvestointien kysyntä jatkui hyvänä.

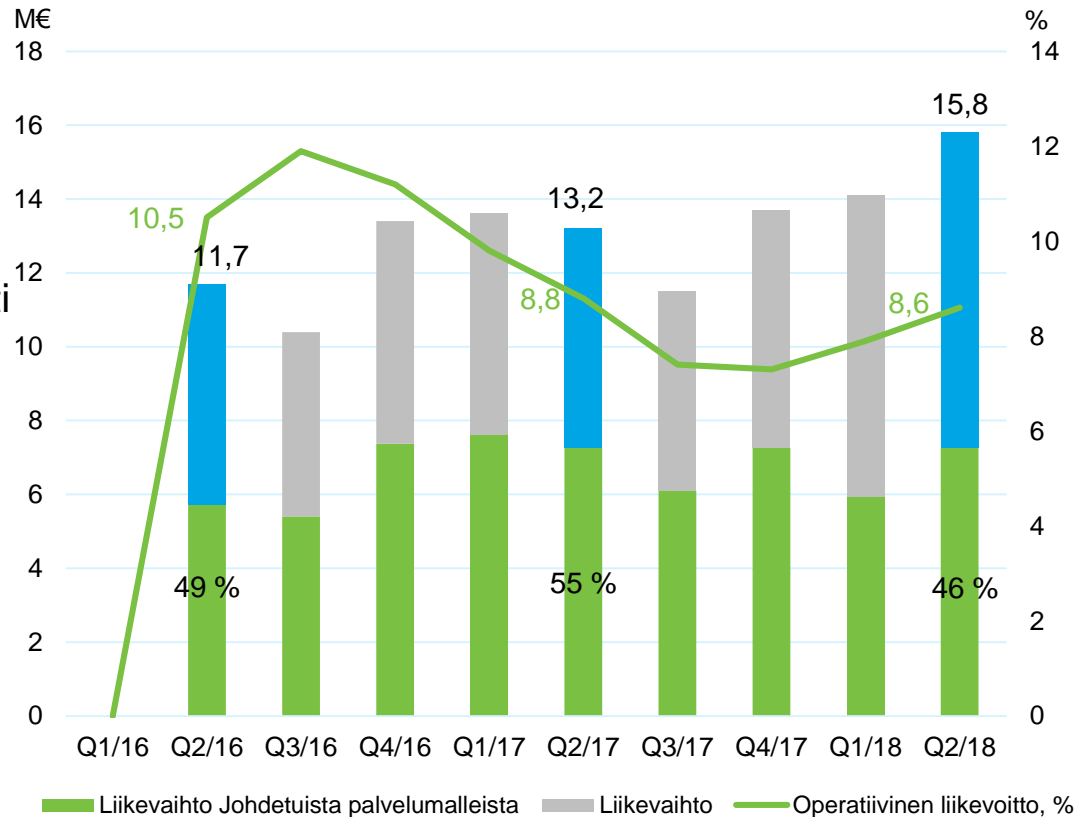


# Sulautetut järjestelmät ja IoT

Liikevaihto 4-6/2018: 15,8 miljoonaa euroa (4-6/2017 13,2 miljoonaa euroa)

Liikevaihto 1-6/2018: 29,9 miljoonaa euroa (1-6/2017 26,8 miljoonaa euroa)

- Q2: Liikevaihto kasvoi 19,2 %.
- Q2: Operatiivinen liikevoitto oli 1,4 (1,2) miljoonaa euroa, eli 8,6 (8,8) % liikevaihdosta.
- Eatech-yrityskauppa vauhditti kasvua. Osaajien vaikeutunut saatavuus hidasti kasvua.
- Palvelualue on vähitellen toipumassa sen kannattavuutta Q1 ja 2017 rasittaneista haasteista.
- Johdettujen palvelumallien osuus laski kannattavuuden parantamiseen tähtäävien toimien takia, mutta kasvoi Q1 verrattuna.

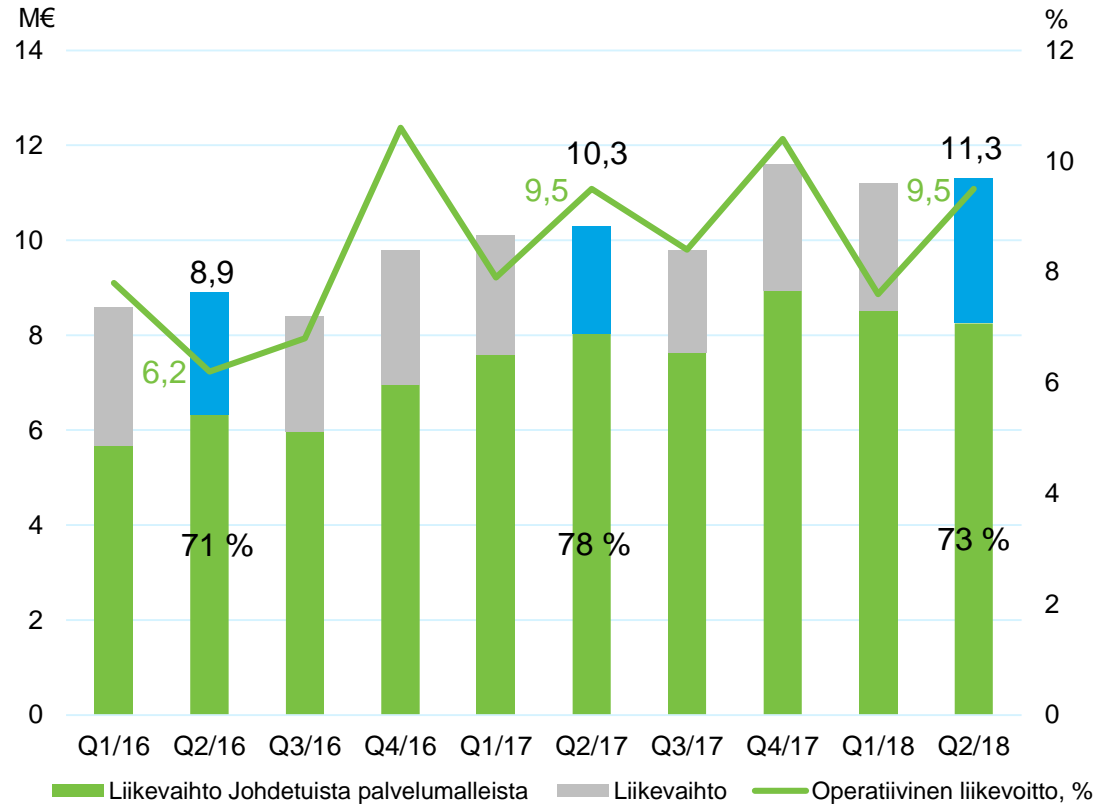


# Tekninen dokumentointi

Liikevaihto 4-6/2018: 11,3 miljoonaa euroa (4-6/2017: 10,3 miljoonaa euroa)

Liikevaihto 1-6/2018: 22,5 miljoonaa euroa (1-6/2017: 20,4 miljoonaa euroa)

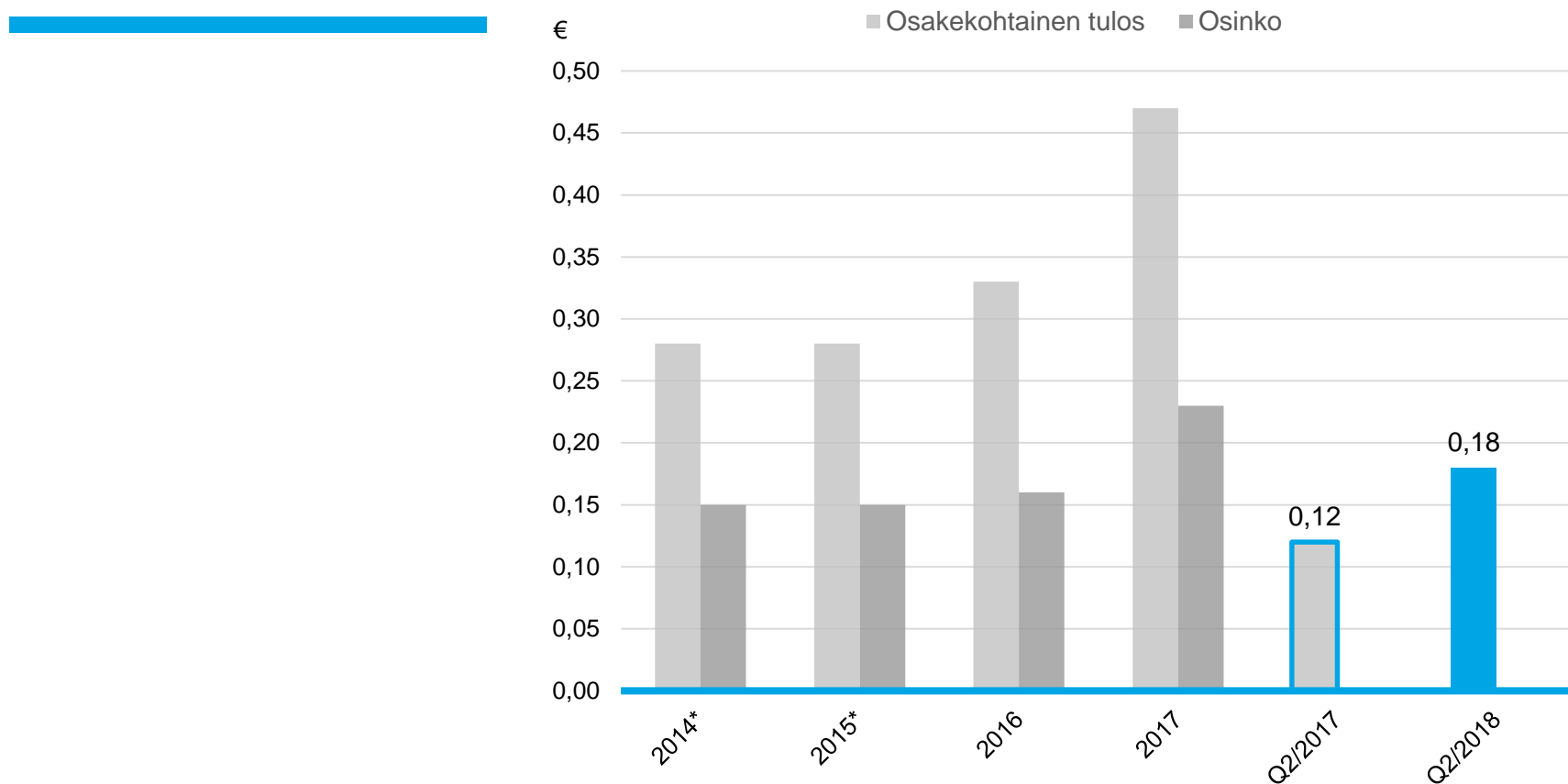
- Q2: Liikevaihto kasvoi 9,8 %.
- Q2: Operatiivinen liikevoitto oli 1,1 (1,0) miljoonaa euroa, eli 9,5 (9,5) % liikevaihdosta.
- Palvelualueen hyvä kehitys jatkui.
- Orgaaninen kasvu oli vahvaa ulkoistusliiketoiminnan menestyksen ansiosta.
- Merkittävän teknisen dokumentoinnin projektitoimituksen viivästyminen edelleen ja haasteet eräissä asiakkuuksissa Saksassa heikensivät kannattavuutta.
- Arvioimme tilanteen Saksassa paranevan Q3 aikana.



# Osakekohtainen tulos ja osingot

Osakekohtainen tulos 4-6/2018: 0,18 euroa (4-6/2017: 0,12 euroa)

Osakekohtainen tulos 1-6/2018: 0,31 euroa (1-6/2017: 0,24 euroa)



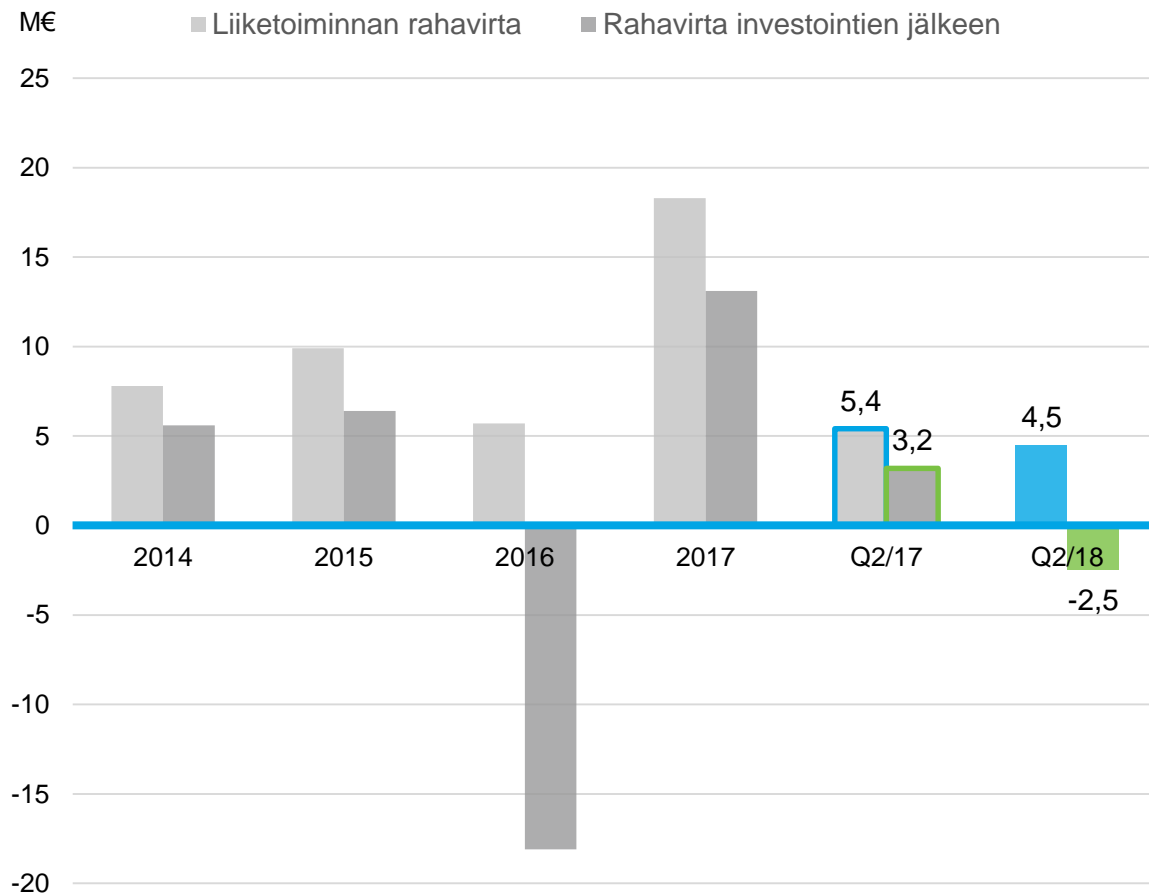
\*Vertailukausien osakekohtaiset tulokset ovat osakeantioikaistuja. Osakeantikerroin oli 1,050.

# Rahavirta

Liiketoiminnan rahavirta 4-6/2018: 4,5 miljoonaa euroa (4-6/2017: 5,4 miljoonaa euroa)

Liiketoiminnan rahavirta 1-6/2018: 7,7 miljoonaa euroa (1-6/2017: 7,3 miljoonaa euroa)

- Q2: rahavirta heikkeni hieman asiakkaiden maksuaikojen aiempaa huonomman jakautumisen takia.
- H1: rahavirta parani operatiivisen liikevoiton paranemisen myötä.
- Rahavirta kertyy vuosineljänneksittäin epätasaisesti liiketoiminnan kausivaihtelun vuoksi.

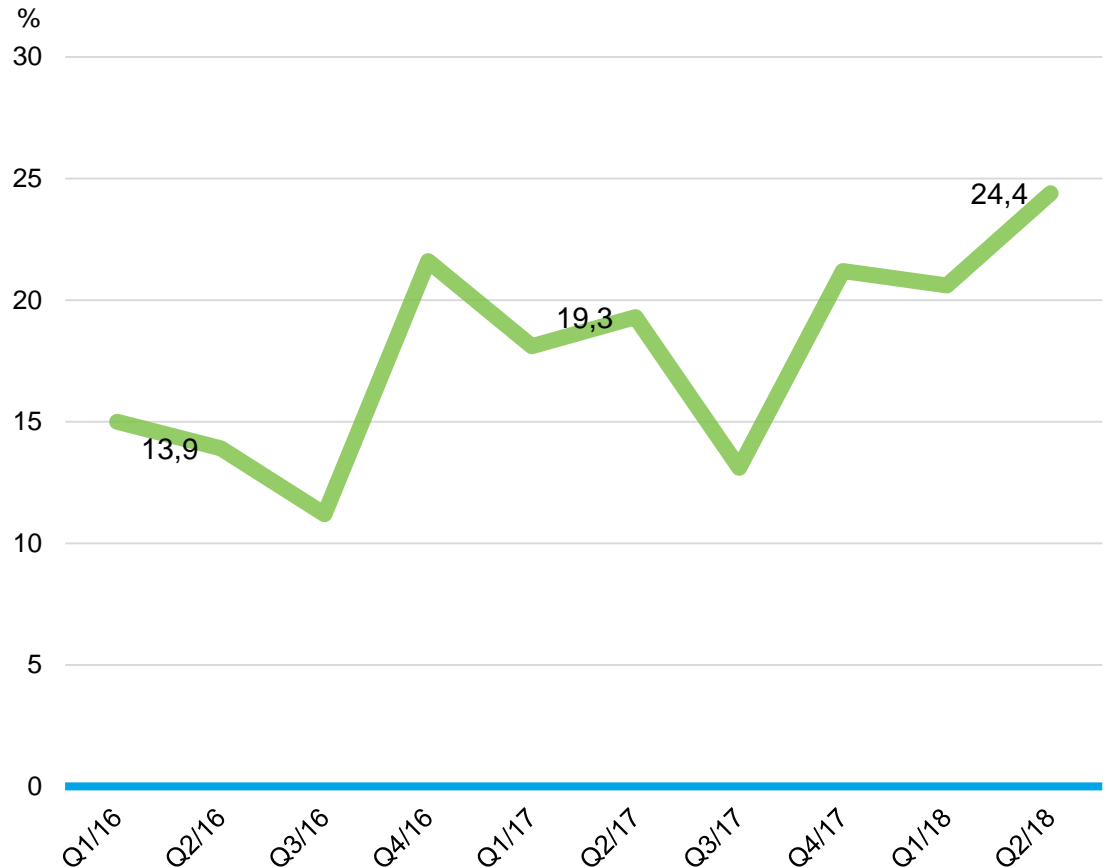


# Sitoutuneen pääoman tuotto (ROCE), %

4-6/2018: 24,4 % (4-6/2017: 19,3 %)

1-6/2018: 22,1 % (1-6/2017: 18,6 %)

- Suunnitteluliiketoiminta ei sido merkittäviä pääomia, joten sitoutuneen pääoman tuoton tulisi olla vähintään 20 %.

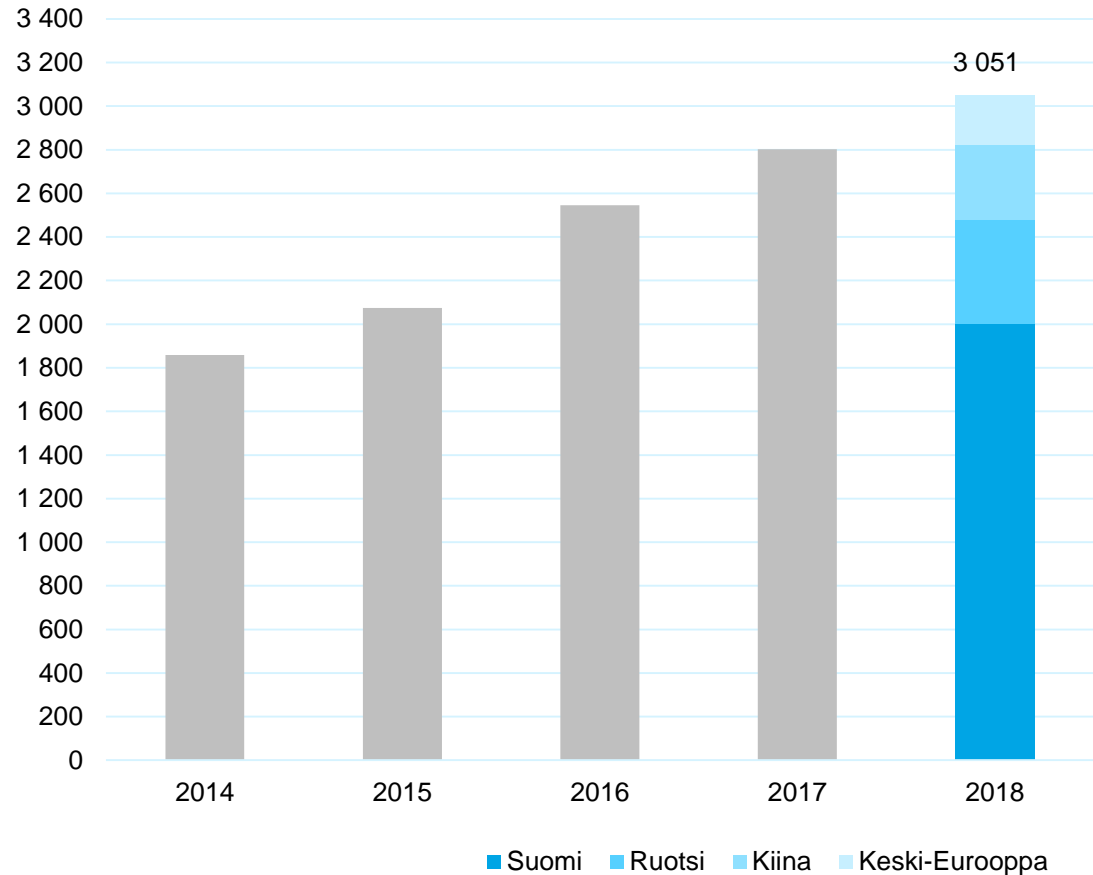




# Henkilöstömäärä kauden lopussa

1-6/2018: 3 051 (1-6/2017: 2 731)

- Henkilöstön määrä kasvoi 11,7 % vertailukauteen nähden.
- Katsauskauden lopussa konsernin palveluksessa Suomen ulkopuolella työskenteli 1 049 (934) henkilöä.



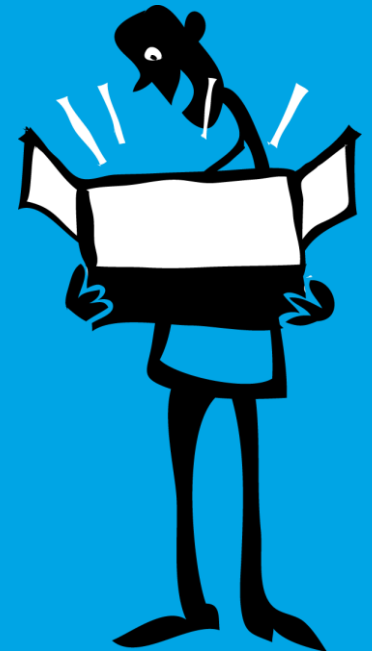
# Tuloslaskelma

(MEUR)	1-6/2018	1-6/2017	Muutos %	1-12/2017
Liikevaihto	121,0	109,1	10,9	214,8
Liiketoiminnan muut tuotot	0,4	0,1		0,4
Materiaalit ja palvelut	-10,9	-9,7		-20,4
Henkilöstökulut	-81,1	-74,6		-145,0
Liiketoiminnan muut kulut	-16,5	-14,2		-29,0
Poistot	-2,7	-2,7		-5,3
<b>Liikevoitto (EBIT)</b>	<b>10,1</b>	<b>8,0</b>	25,1	<b>15,5</b>
Rahoitustuotot	0,6	0,2		0,5
Rahoituskulut	-0,8	-0,5		-1,3
Voitto ennen veroja	9,8	7,7	26,7	14,7
Tuloverot	-2,2	-1,7		-3,2
<b>Katsauskauden voitto</b>	<b>7,6</b>	<b>6,0</b>	26,4	<b>11,6</b>

# Tase

(MEUR)	30.6.2018	30.6.2017	31.12.2017
Liikearvo	66,2	59,5	59,0
Muut pitkäaikaiset varat	26,8	23,0	22,3
<b>Pitkäaikaiset varat yhteensä</b>	<b>93,0</b>	<b>82,5</b>	<b>81,3</b>
Vaihto-omaisuus	0,3	0,3	0,3
Myyntisaamiset ja muut saamiset	55,7	51,5	52,8
Rahavarat	7,9	4,3	10,1
<b>Lyhytaikaiset varat yhteensä</b>	<b>63,9</b>	<b>56,1</b>	<b>63,2</b>
<b>VARAT YHTEENSÄ</b>	<b>156,9</b>	<b>138,6</b>	<b>144,4</b>
Oma pääoma yhteensä	59,7	54,8	57,9
Pitkäaikaiset velat yhteensä	34,5	24,1	23,8
Lyhytaikaiset velat yhteensä	62,8	59,7	62,7
<b>OMA PÄÄOMA JA VELAT YHTEENSÄ</b>	<b>156,9</b>	<b>138,6</b>	<b>144,4</b>

# Etteplanin tavoitteet



# Etenemme kohti tavoitteitamme

## TALOUDELLISET TAVOITTEET

**15 %**

Keskimääräinen  
vuotuinen  
liikevaihdon kasvu

1-6/2018: 10,9 %

**10 %**

Operatiivinen  
liikevoitto

1-6/2018: 9,0 %

**65 %**

Johdettujen palvelu-  
mallien osuus  
liikevaihdosta vuoteen  
2019 mennessä

1-6/2018: 54 %

**>30 %**

Omavaraisuusaste

1-6/2018: 38,5 %

## TOIMENPITEET

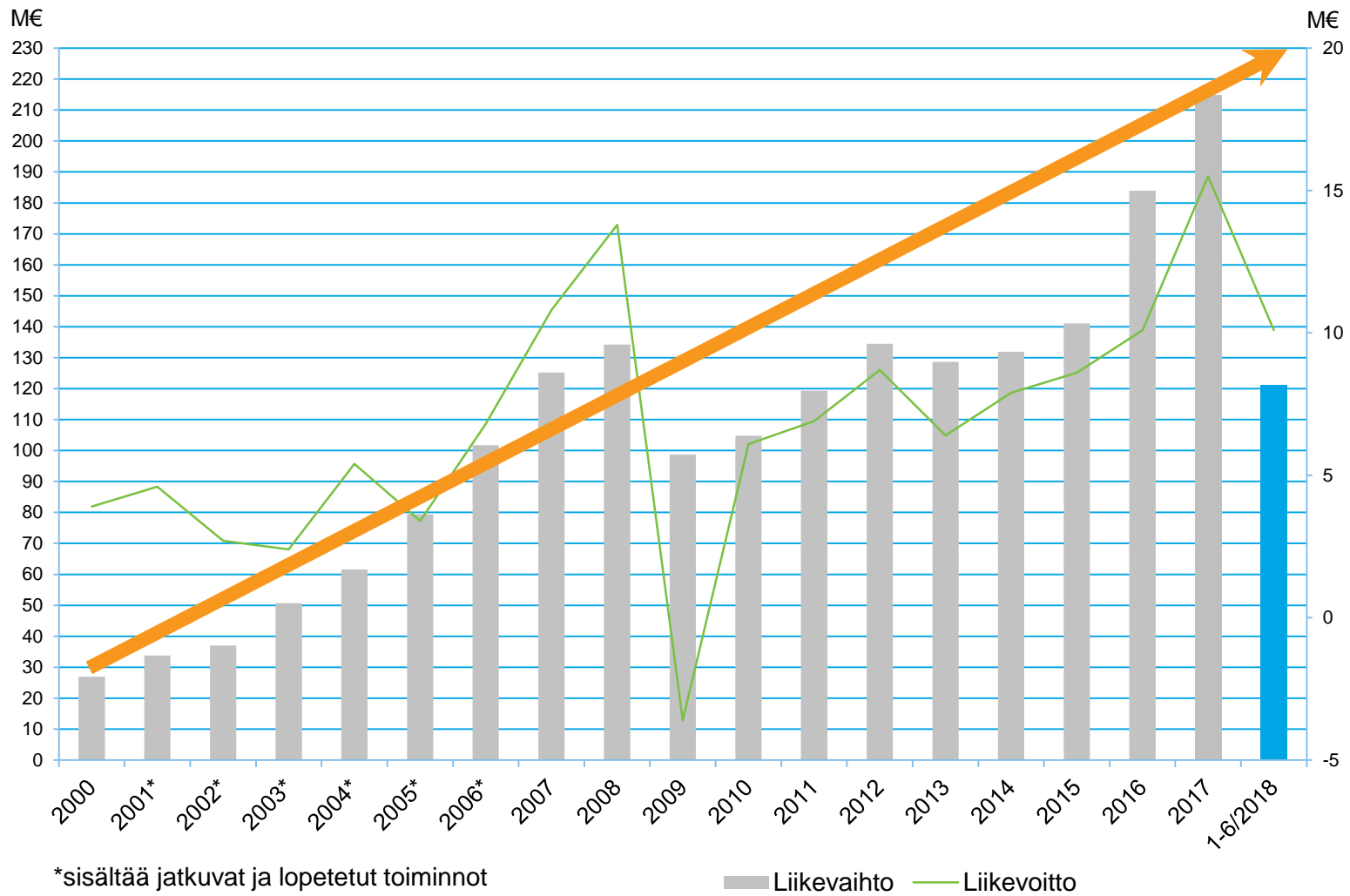
- Kasvu avainasiakkuuksissa
- Orgaaninen kasvu palvelumalleista
- Kasvua tukevat yritysjärjestelyt

- Liiketoimintamallin muutos kohti Johdettuja palvelumalleja
- Markkinajohtajuus

- Palvelumallit
- Teknologiaratkaisut
- Projektiliiketoiminta

- Tavoitetta tukevat rahoitusjärjestelyt
- Kassavirran vahvistaminen

# Liikevaihto ja liikevoitto (EBIT) 2000-2018



# Sijoittajasuhdekontaktit



Per-Anders Gådin  
CFO  
Puh. +46 70 399 7929

Juha Näkki  
Toimitusjohtaja  
Puh. 010 307 2077

Outi Torniainen  
Viestintä- ja markkinointijohtaja  
Puh. 040 5121 375



# Engineering with a difference