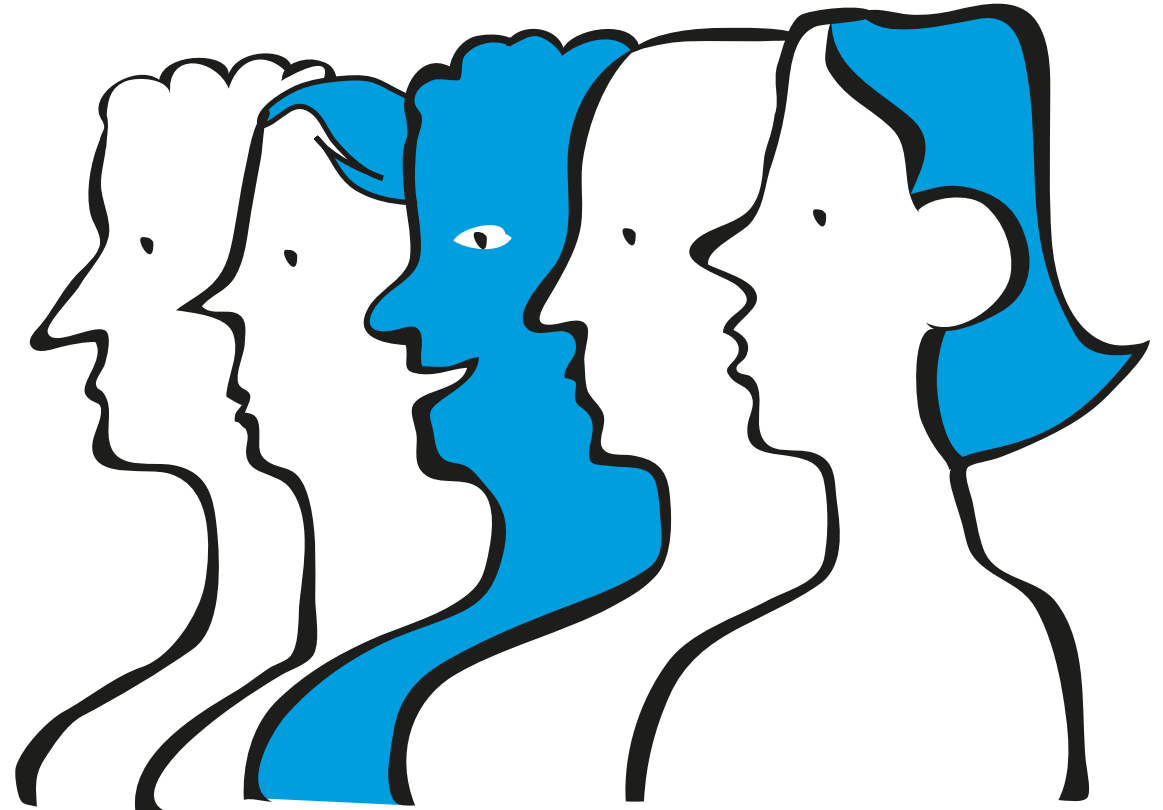


Etteplan Q1/2020: Hyvin alkanut vuosi jatkuu poikkeuksellisissa olosuhteissa

Juha Näkki
Toimitusjohtaja
5.5.2020 Espoo

Esityksen sisältö

- Keskeiset asiat Q1/2020
- Taloudellinen kehitys Q1/2020
- Etteplanin tavoitteet
- Q&A



Keskeiset asiat Q1/2020

Keskeiset asiat 1-3/2020

- + Saavutimme hyvän tuloksen vallitsevissa erikoisissa olosuhteissa.
 - + Liikevaihto kasvoi 9,5 prosenttia vertailukelpoisilla valuuttakursseilla yritysostojen siivittämänä.
 - + Liikevoittomme oli hyvällä tasolla kaikilla palvelualueillamme hyvän operatiivisen tehokkuuden ansiosta.
 - + Teknisen dokumentoinnin ratkaisut –palvelualueen kannattavuus palautui jälleen hyvälle 10 prosentin tavoitteemme ylittävälle tasolle.
- Kiinassa COVID-19 -pandemialla oli merkittävä vaikutus vuoden ensimmäisen neljänneksen kysyntään ja liiketoimintaamme. Liikevaihdon orgaaninen kehitys oli negatiivista.
- Markkinatilanne heikkeni merkittävästi COVID-19 –pandemian levittyä Eurooppaan.

Toiminta- ympäristön kehitys

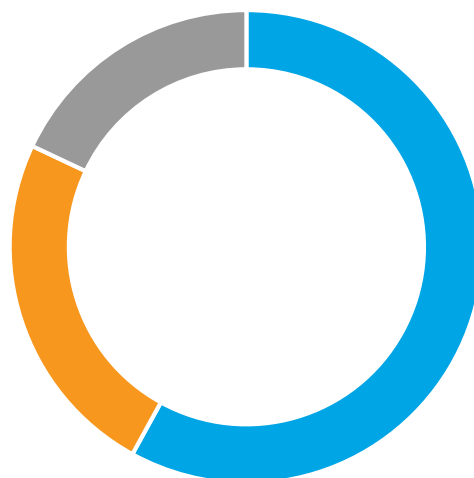
- Katsauskauden alussa markkinatilanne pysyi edellisvuoden lopun tasolla mutta piristyi neljänneksen edetessä.
- Maailmanlaajuinen COVID-19 -pandemia vaikutti markkinatilanteeseen ja lisäsi epävarmuutta merkittävästi.
- Palveluidemme kysynnässä toimialoittain ei tapahtunut merkittäviä muutoksia.
 - Asiakaskohtaiset erot olivat edelleen huomattavia.
- Yritykset suuntaavat investointejaan digitaalisiin palveluihin.
- Ulkoistustrendi ja palvelujen hankinnan keskittäminen jatkuvat.
- Kilpailu työntekijöistä ja tiettyjen alojen erityisosaajien vaikeutunut saatavuus vaikuttivat koko alan kehitykseen kaikilla markkina-alueilla.

Markkinoiden kehitys Etteplanin päämarkkinoilla tammi- maaliskuussa 2020

- **Suomessa** yleinen markkinakysyntä piristyi suunnittelualan palveluiden kysyntää heikentäneen työmarkkinatilanteen ratkettua tammikuussa 2020. Kysyntä jatkui hyvällä tasolla, kunnes COVID-19 -pandemia alkoi vaikuttaa kysynnän kehitykseen maaliskuussa.
- **Ruotsissa, Saksassa, Alankomaissa ja Puolassa** markkinakysyntä parantui edellisvuoden lopun tasosta ja oli hyvällä tasolla, kunnes COVID-19 -pandemian merkittävä vaikutus alkoi näkyä.
- **Kiinassa** kauppasodan paine väheni vuoden alussa. Kysyntä heikkeni merkittävästi helmikuussa COVID-19 -pandemian takia. Maaliskuussa kysyntä elpyi ja on toistaiseksi hyvällä tasolla, mutta maailman talouden epävarmuus ja erityisesti COVID-19 -pandemian pitkittyminen voivat vaikuttaa kehitykseen.

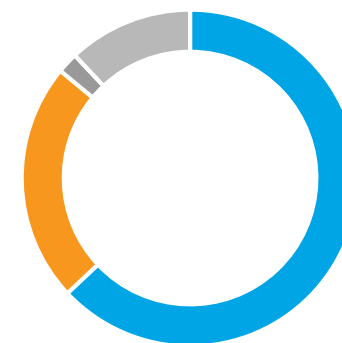
Liikevaihdon ja henkilöstön jakauma 1-3/2020

Liikevaihto palvelualueittain



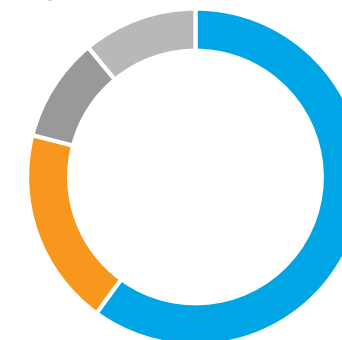
- Suunnitteluratkaisut 58 % (54 %)
- Ohjelmisto- ja sulautetut ratkaisut 24 % (27 %)
- Teknisen dokumentoinnin ratkaisut 18 % (19 %)

Liikevaihto maittäin



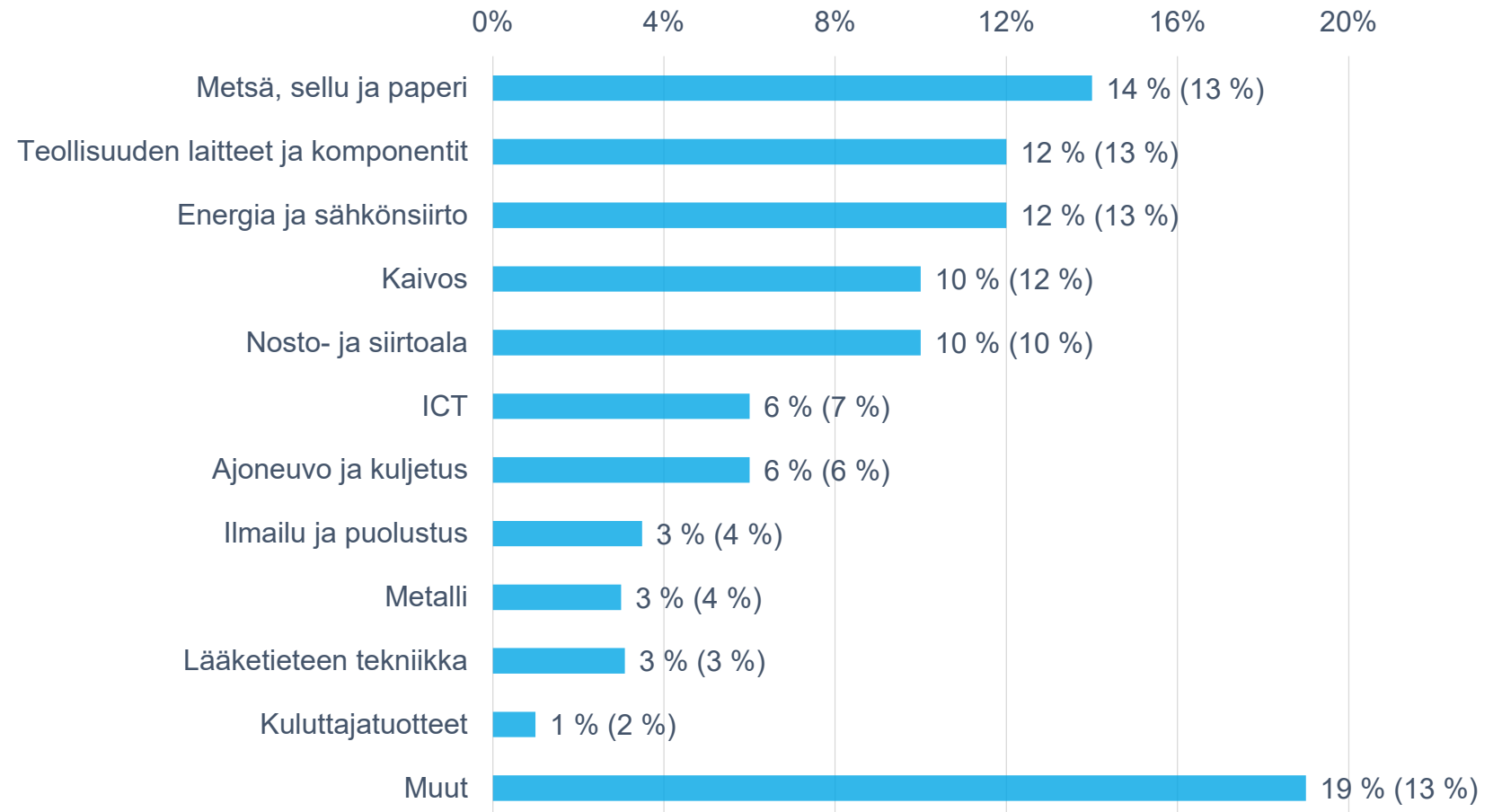
- Suomi 63 % (69 %)
- Ruotsi 23 % (21 %)
- Kiina 2 % (3 %)
- Keski-Eurooppa 12 % (7 %)

Henkilöstö maittäin (kauden lopussa)



- Suomi 60 % (65 %)
- Ruotsi 19 % (16 %)
- Kiina 10 % (12 %)
- Keski-Eurooppa 11 % (7 %)

Liikevaihto asiakasryhmittäin 1-3/2020



Avainluvut 1-3/2020

1 000 EUR	1-3/2020	1-3/2019	Muutos %
Liikevaihto	71 292	65 625	8,6
Liikevoitto (EBITA)	6 580	6 424	2,4
EBITA, %	9,2	9,8	
Liikevoitto (EBIT)	5 656	5 772	-2,0
EBIT, %	7,9	8,8	
Laimentamaton osakekohtainen tulos, EUR	0,17	0,17	0,0
Omavaraisuusaste, %	40,6	41,2	
Liiketoiminnan rahavirta	2 246	5 421	
ROCE, %	18,4	21,3	
MSI-indeksi	59	58	1,7
Henkilöstö kauden lopussa	3 402	3 150	8,0

Näkymät

Markkinanäkymät 2020

Maailmanlaajuinen COVID-19 -pandemia vaikuttaa merkittävästi globaaliin talouteen ja markkinatilanteeseen. Etteplanin liiketoimintaan vaikuttaa keskeisimmin globaali kone- ja metalliteollisuuden kehitys. Markkinoilla vallitsevan epävarmuuden takia Etteplanin asiakaskysynnässä on tapahtunut äkillisiä muutoksia. Tilanteen pitkittyminen vaikuttaa negatiivisesti taloudelliseen kehitykseen, jonka arviointi on tällä hetkellä erittäin vaikeaa.

Taloudellinen ohjeistus vuodelle 2020 (päivitetty 30.3.2020)

Etteplan luopui 30.3.2020 taloudellisesta ohjeistuksestaan vuodelle 2020 toistaiseksi COVID-19-pandemian aiheuttaman epävarmuuden takia. Yhtiö katsoo, ettei sillä ole toistaiseksi edellytyksiä antaa taloudellista ohjeistusta vuodelle 2020. Ohjeistus annetaan, kun yhtiöllä on paremmat edellytykset arvioida COVID-19 -pandemian vaikutusten laajuutta Etteplanin liiketoimintaan.

Aiempi taloudellinen ohjeistus vuodelle 2020 (päivitetty 11.2.2020):

Odotamme vuoden 2020 liikevaihdon kasvavan selvästi ja liikevoiton (EBIT) olevan samalla tasolla tai paranevan vuoteen 2019 verrattuna.

COVID-19 – pandemian vaikutukset toimintaan

- Etteplan reagoi nopeasti ja onnistuneesti muuttuneeseen toimintaympäristöön :
 - Lähes 85 prosenttia Etteplanin henkilöstöstä työskentelee tällä hetkellä etänä.
 - Käynnistimme koko Suomen henkilöstöä koskevat yt-neuvottelut 18.3.2020. Neuvottelujen tuloksena enimmillään 700 työntekijää voidaan lomauttaa enintään 90 päiväksi kuuden kuukauden aikana. Lomautuksia on toteutettu myös Ruotsissa ja Saksassa.
 - Maaliskuun lopussa lomautettujen määrä oli 46.
 - Huhtikuun lopussa lomautettujen määrä oli 286.
 - Olemme jo sopineet lainajärjestelyistä, joilla turvaamme yrityksen rahoituksen kaikissa tilanteissa.
- Etteplan on tehnyt uudistettuun strategiaan liittyvää valmistelevaa työtä ja suunnitelmia.
 - Moni hanke on keskeytetty toistaiseksi. Investointeja strategian toteuttamiseen jatketaan heti tilanteen salliessa.
- Uskomme uudistetun strategian ohjaavan yhtiön menestystä myös COVID-19 -pandemian jälkeen.

Taloudellinen kehitys Q1/2020

Liikevaihto

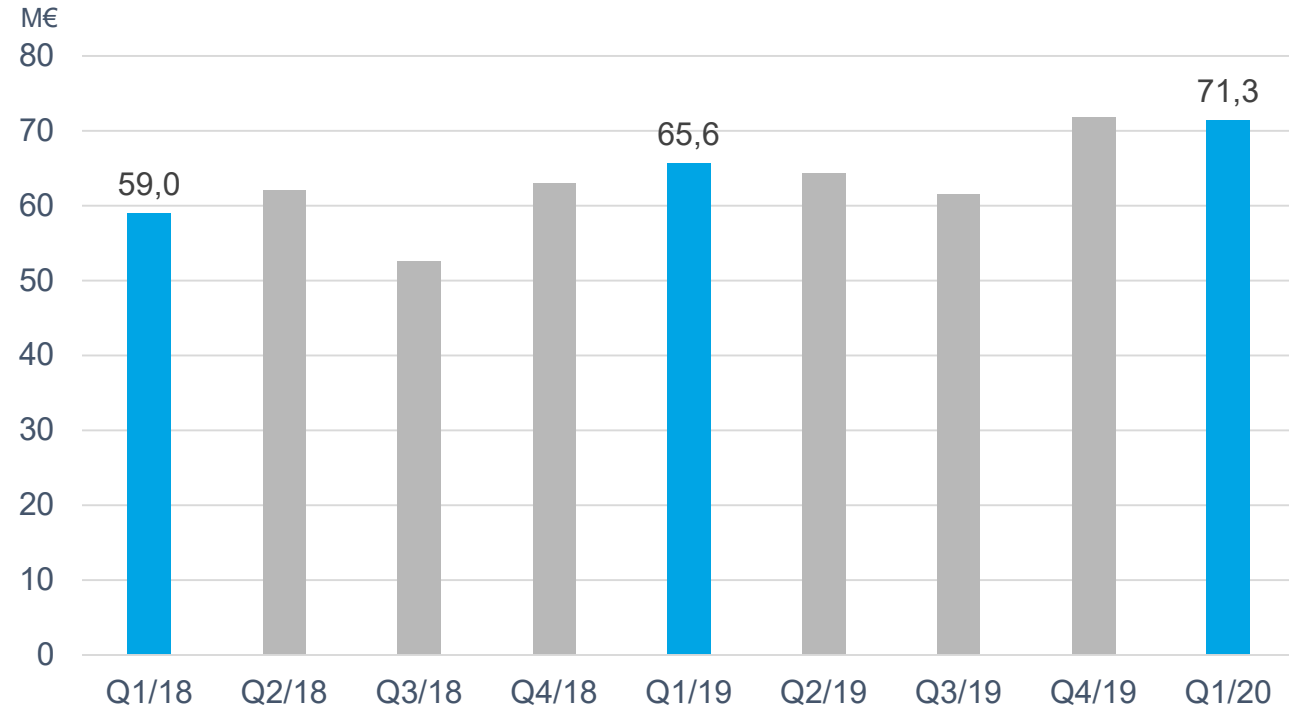
1-3/2020: 71,3 M€ (65,6 M€)

Kasvu 8,6 %

Vertailukelpoisilla kursseilla 9,5 %

Orgaaninen kasvu -2,8 %

Vertailukelpoisilla kursseilla -1,9 %

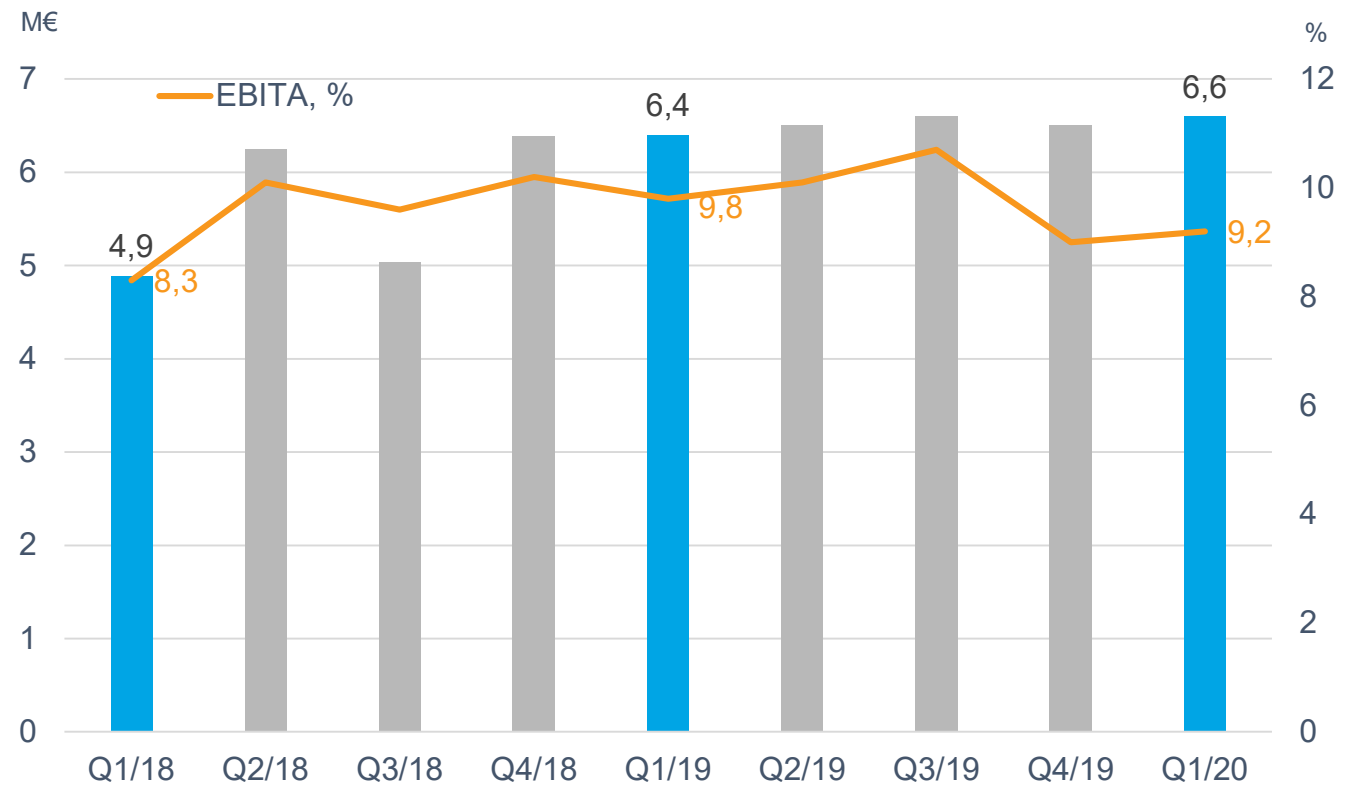


- Etteplanin kasvu kiihtyi vuonna 2019 toteutettujen yrityskauppojen siivittämänä.
- Orgaaninen kasvumme kääntyi laskuun erityisesti Kiinan COVID-19 -pandemian vaikutusten takia.
- Olimme myös varovaisia rekrytoinneissa pandemian tuoman epävarmuuden takia.
- Myynti avain-asiakkaille väheni 0,9 %.

Liikevoitto (EBITA)

1-3/2020: 6,6 M€, 9,2 %
(6,4 M€, 9,8 %)

Kertaluonteiset erät -0,2 (-0,2) M€

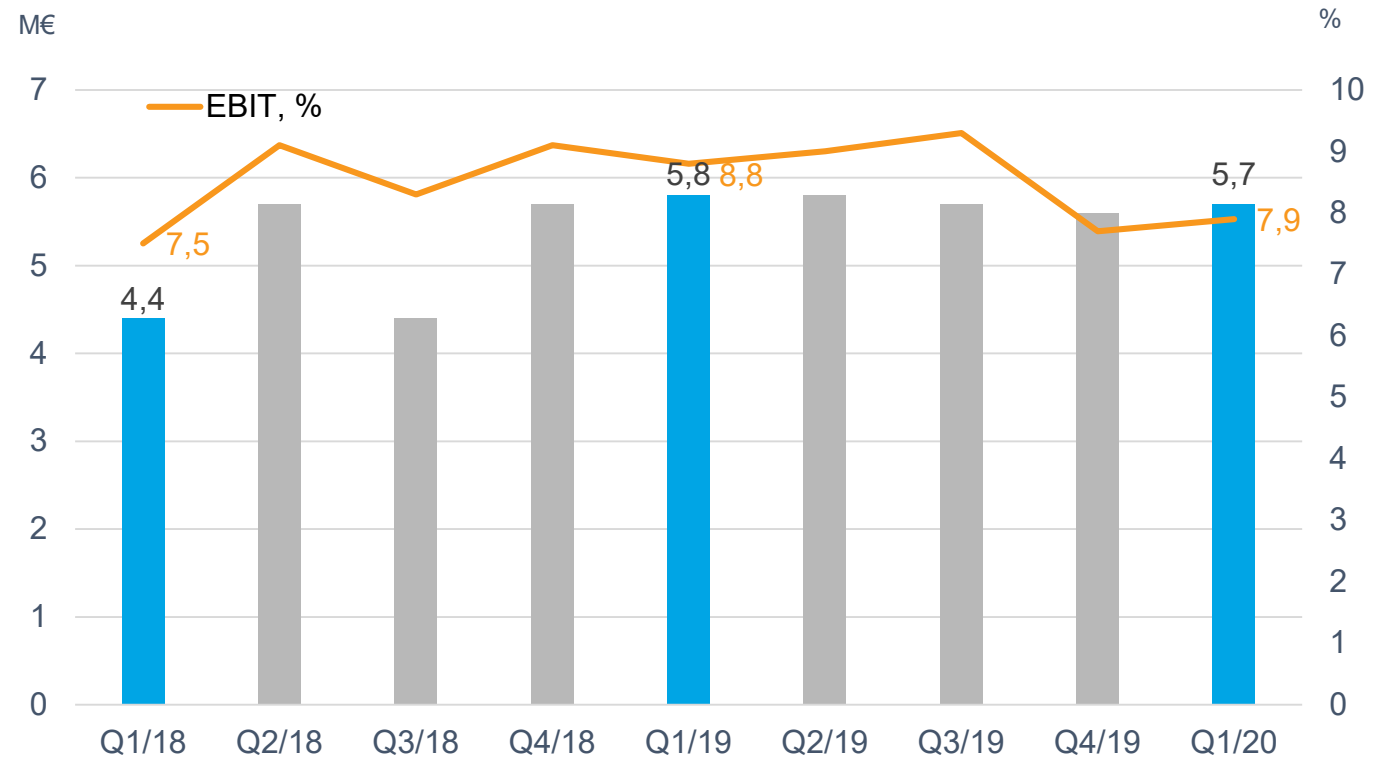


- Kannattavuus oli hyvällä tasolla.
- Kannattavuuteen vaikutti hidas käynnistyminen alkuvuodesta ja Kiinassa puhjennut COVID-19 -pandemia helmi-maaliskuussa.

Liikevoitto (EBIT)

1-3/2020: 5,7 M€, 7,9 %
(5,8 M€, 8,8 %)

Kertaluonteiset erät -0,2 (-0,2) M€



- Yrityshankintoihin liittyvät poistot olivat 0,9 miljoonaa euroa.

Suunnittelu- ratkaisut

Liikevaihto

1-3/2020: 41,3 M€ (35,6 M€)

Kasvu 16,1 %

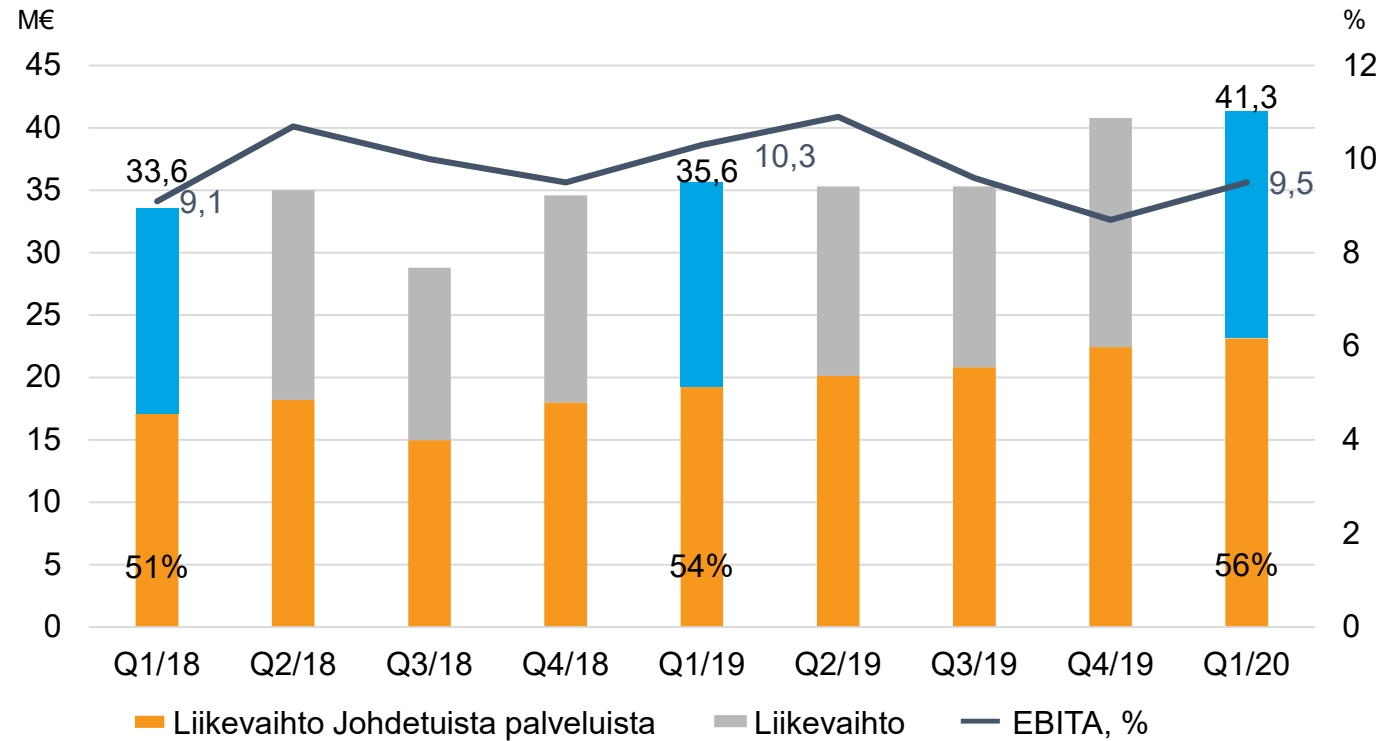
Liikevoitto (EBITA)

1-3/2020: 3,9 M€, 9,5 %

(3,7 M€, 10,3 %)

Henkilöstö

31.3.2020: 1 986 (1 780)



- Palvelualue kehittyi hyvin katsauskaudella. Kysyntä oli hyvää, ja vuonna 2019 toteutetut yrityskaupat tukivat kasvua.
- COVID-19 -pandemian aiheuttama kysynnän romahdus helmikuussa Kiinassa ja Suomen työmarkkinatilanteen aiheuttama epävarmuus vaikuttivat kehitykseen.
- Kannattavuus oli hyvällä tasolla hyvän operatiivisen tehokkuuden ja ostettujen yritysten hyvän kehityksen ansiosta.

Ohjelmisto- ja sulautetut ratkaisut

Liikevaihto

1-3/2020: 17,0 M€ (17,3 M€)

Muutos -2,0 %

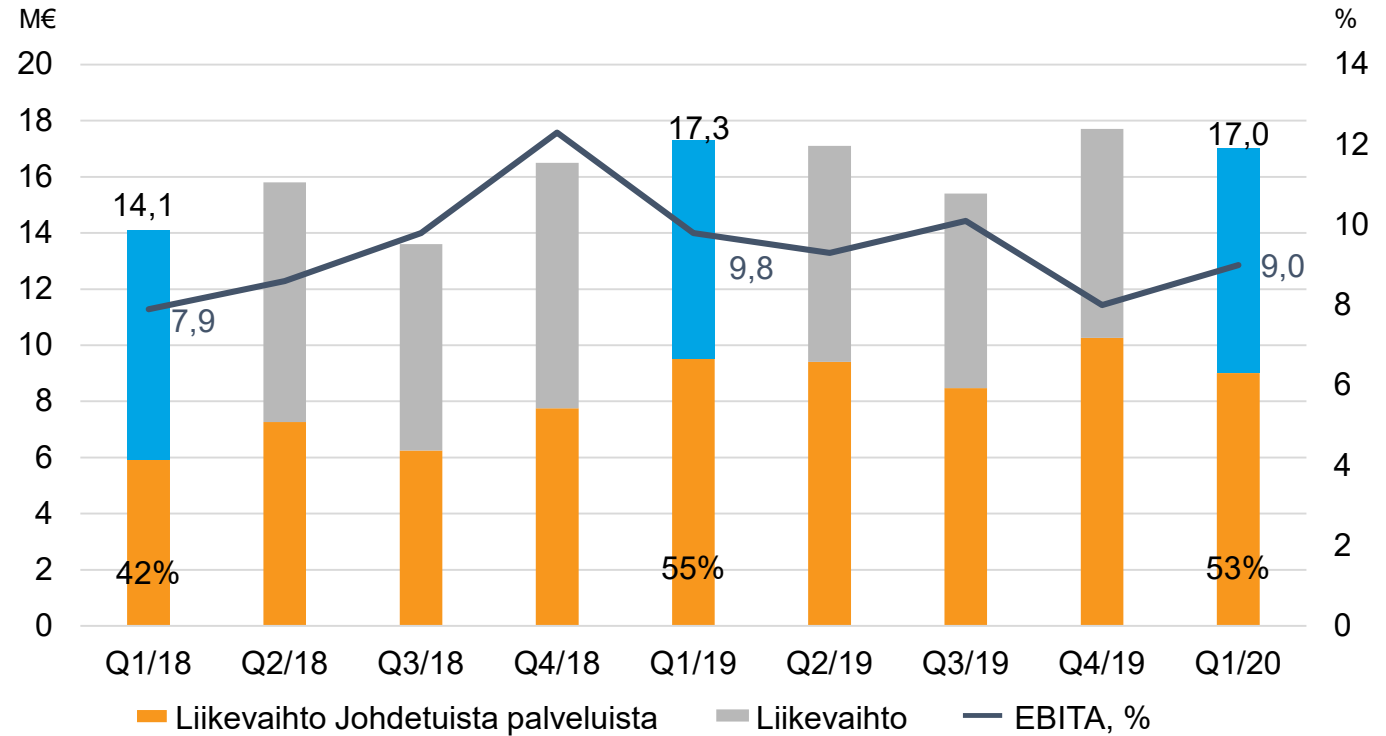
Liikevoitto (EBITA)

1-3/2020: 1,5 M€, 9,0 %

(1,7 M€, 9,8 %)

Henkilöstö

31.3.2020: 663 (667)



- Liikevaihto laski eräiden asiakkaiden tekemien Etteplanin työntekijöihin kohdistuneiden rekrytointien takia.
- Asiakkaamme investoivat edelleen digitaalisiin ratkaisuihin, mutta COVID-19 -pandemia heikentää tilapäisesti kysyntää.
- COVID-19 -pandemian vaikutus sekä organisaation uudelleenjärjestelyt ja luottotappiovaraukset heikensivät palvelualueen kannattavuutta.

Teknisen dokumentoinnin ratkaisut

Liikevaihto

1-3/2020: 12,8 M€ (12,5 M€)

Kasvu 2,6 %

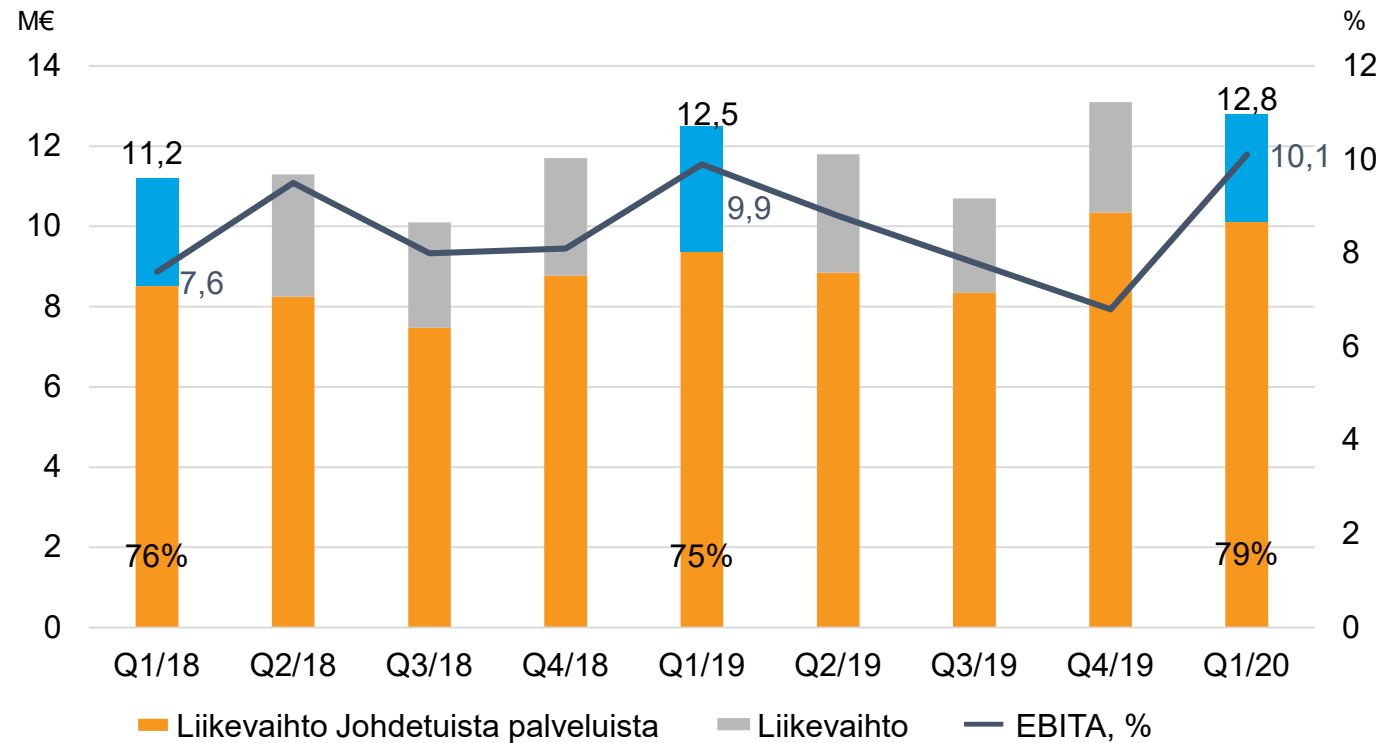
Liikevoitto (EBITA)

1-3/2020: 1,3 M€, 10,1 %

(1,2 M€, 9,9 %)

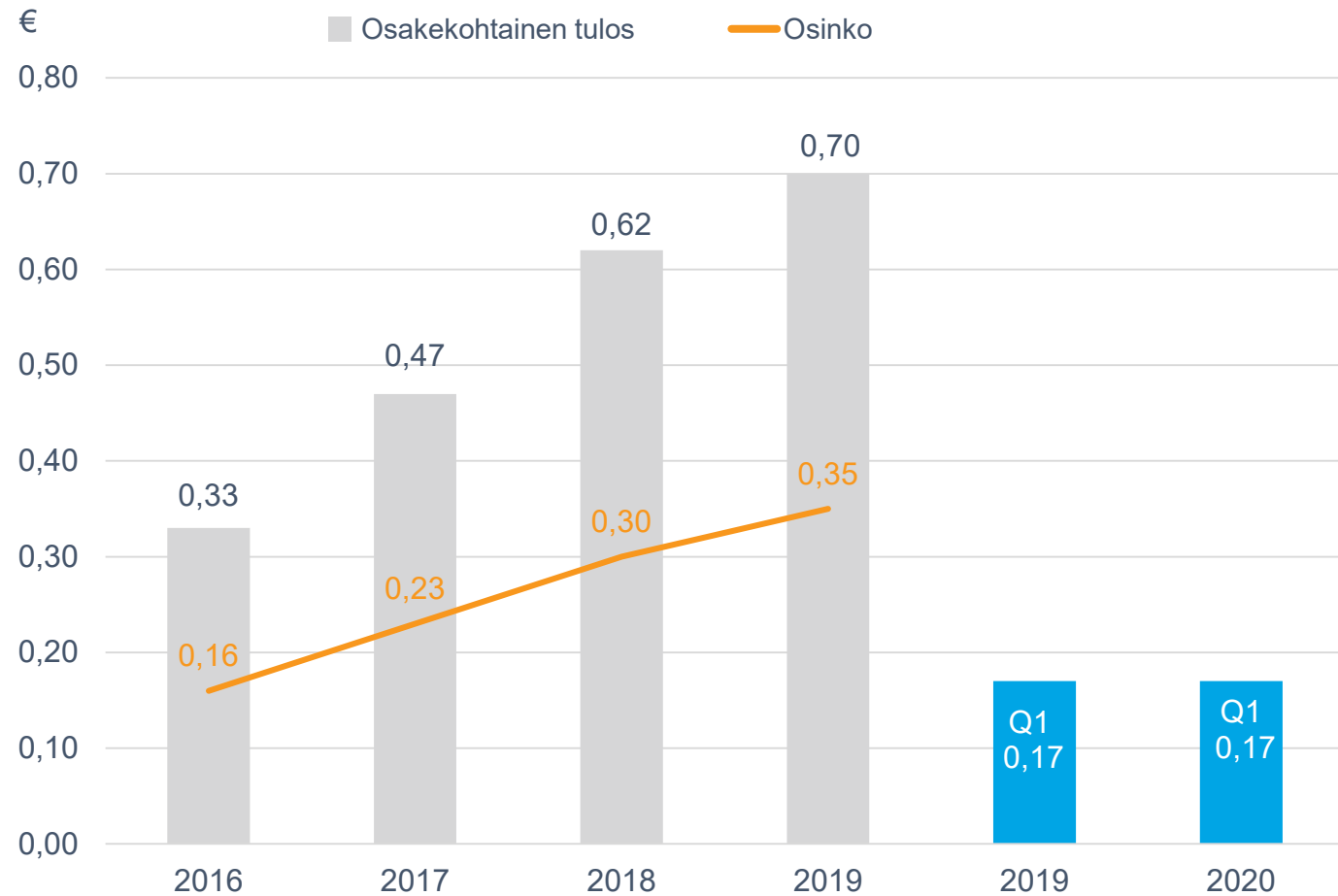
Henkilöstö

31.3.2020: 656 (609)



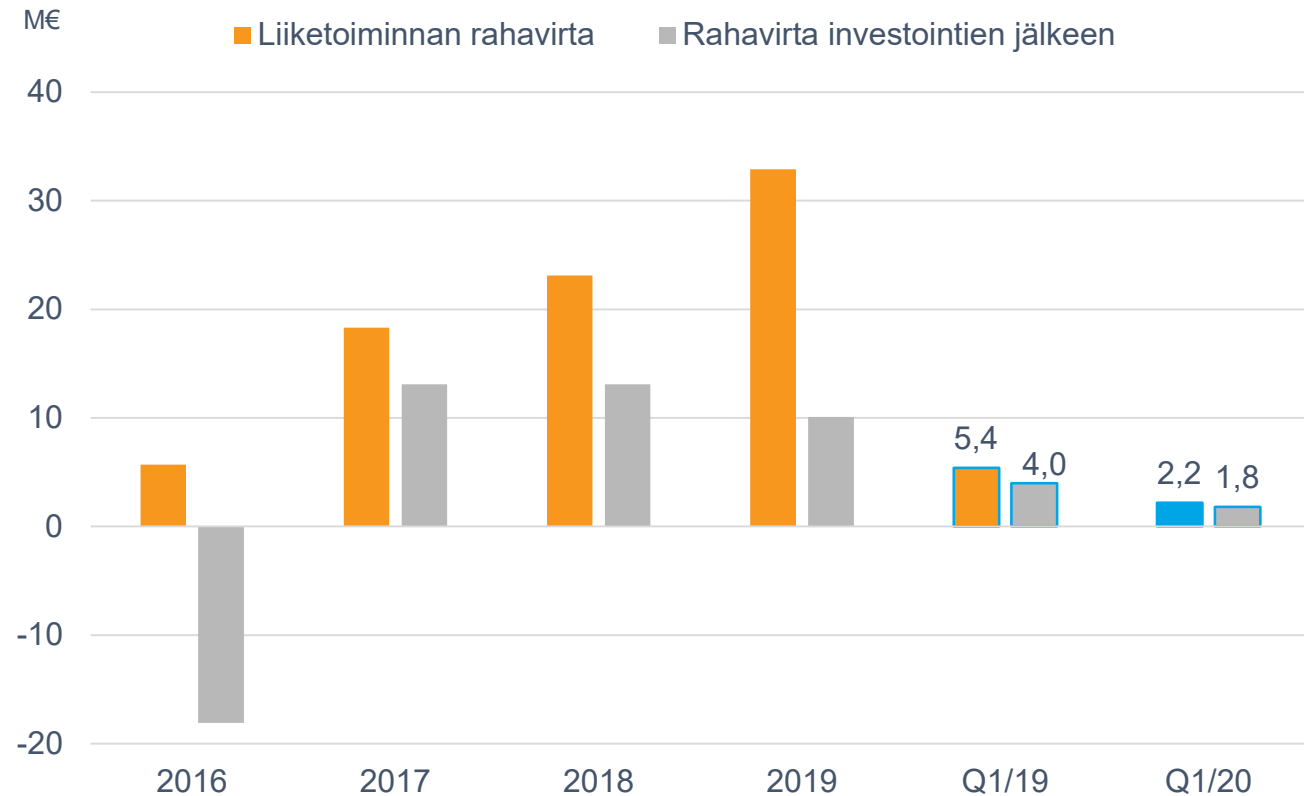
- Palvelualue kehittyi hyvin ja operatiivinen tehokkuus oli hyvällä tasolla. Ulkoistusratkaisujen kysyntä on pirstunut ja vuonna 2019 toteutetut yrityskaupat tukivat hyvää kehitystä.
- COVID-19 -pandemian aiheuttama kysynnän romahdus helmikuussa Kiinassa vaikutti kehitykseen.
- COVID-19 -pandemia vaikeutti uuden HyperSTE -ohjelmiston SaaS-version kauppohenkilöstön solmimista.
- Kannattavuus palautui jälleen hyvälle 10 prosentin tavoitteemme ylittävälle tasolle. Projekti Saksassa vaikutti vielä hieman kannattavuuteen.

Osakekohtainen tulos ja osingot



Rahavirta

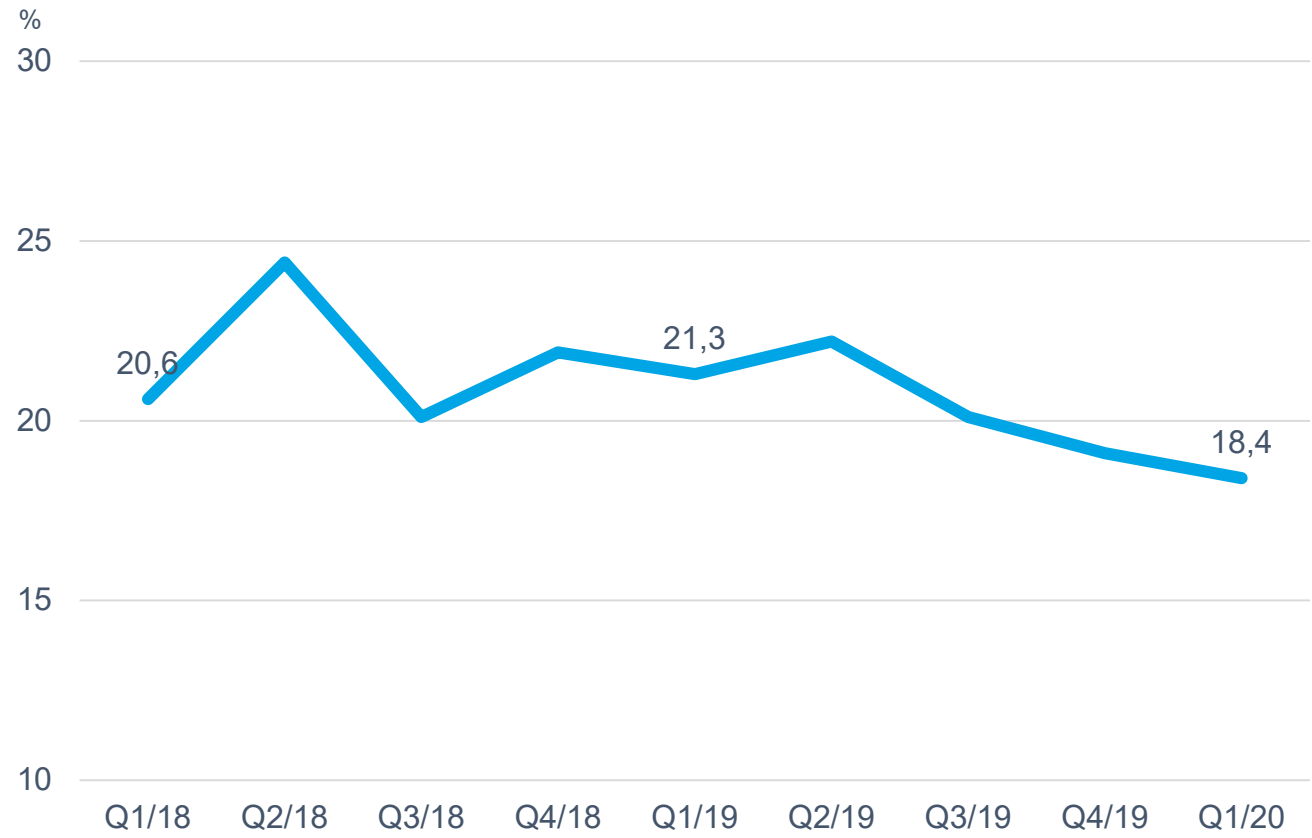
Liiketoiminnan rahavirta
1-3/2020: 2,2 M€ (5,4 M€)



- Suomessa toteutunut suunnittelualaa koskenut lakko heikensi liikevaihtoa vuoden 2019 viimeisellä neljänneksellä ja siten liiketoiminnan rahavirran kertymistä katsauskaudella.
- Rahavirta kertyy vuosineljänneksittäin epätasaisesti liiketoiminnan kausivaihtelun vuoksi.

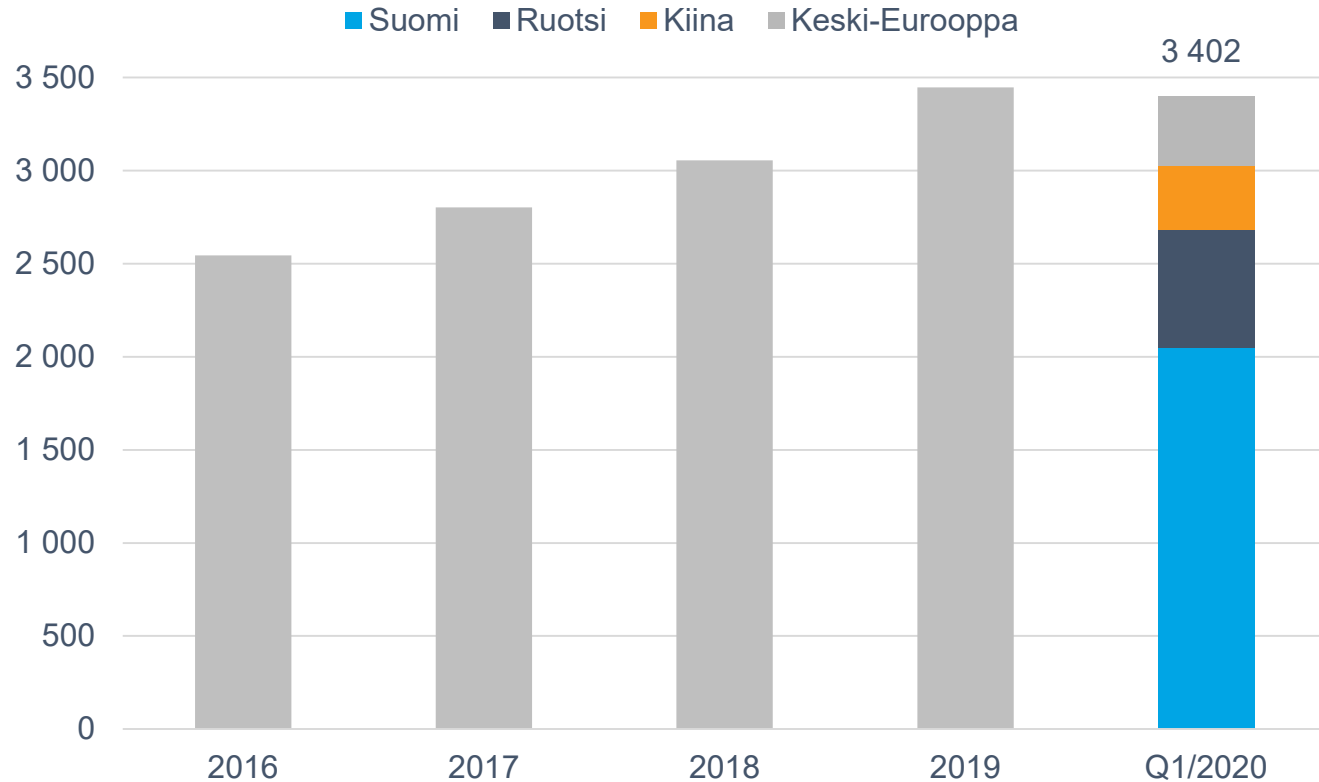
Sitoutuneen pääoman tuotto

1-3/2020: 18,4 % (21,3 %)



- Suunnitteluliiketoiminta ei sido merkittäviä pääomia.

Henkilöstön määrä kauden lopussa



- Henkilöstön määrä kasvoi 8,0 prosenttia vertailukauteen nähden.
- Henkilöstön määrä väheni 1,3 prosenttia vuoden 2019 lopusta eräiden asiakkaiden tekemien Etteplanin työntekijöihin kohdistuneiden rekrytointien takia ja rekrytointien vähennyttyä COVID-19 -pandemian takia.
- Katsauskauden lopussa konsernin palveluksessa Suomen ulkopuolella työskenteli 1 354 (31.3.2019: 1 104) henkilöä.

Tuloslaskelma

MEUR	1-3/2020	1-3/2019	Muutos %
Liikevaihto	71,3	65,6	8,6
Liiketoiminnan muut tuotot	0,2	0,1	
Materiaalit ja palvelut	-6,3	-5,7	
Henkilöstökulut	-48,8	-44,3	
Liiketoiminnan muut kulut	-6,7	-6,8	
Poistot	-4,1	-3,2	
Liikevoitto (EBIT)	5,7	5,8	-2,0
Rahoitustuotot	0,5	0,2	
Rahoituskulut	-0,6	-0,4	
Voitto ennen veroja	5,5	5,6	-1,8
Tuloverot	-1,3	-1,3	
Katsauskauden voitto	4,2	4,3	-2,5

Tase

MEUR	31.3.2020	31.3.2019	31.12.2019
Liikearvo	77,6	64,9	79,0
Muut pitkäaikaiset varat	46,1	37,0	45,4
Pitkäaikaiset varat yhteensä	123,7	102,0	124,5
Vaihto-omaisuus	0,3	0,4	0,3
Myyntisaamiset ja muut saamiset	64,2	56,1	62,2
Rahavarat	11,9	18,2	15,9
Lyhytaikaiset varat yhteensä	76,4	74,6	78,4
VARAT YHTEENSÄ	200,1	176,6	202,9
Oma pääoma yhteensä	78,9	71,5	76,7
Pitkäaikaiset velat yhteensä	40,2	36,9	39,6
Lyhytaikaiset velat yhteensä	81,0	68,2	86,5
OMA PÄÄOMA JA VELAT YHTEENSÄ	200,1	176,6	202,9

Etteplanin tavoitteet

Taloudelliset tavoitteet 2020-2024

Liikevaihto
> **500 milj.**

Rullaava 12 kk:
269 milj. euroa

50 %
Liikevaihto
Suomen
ulkopuolelta

1-3/2020: 37 %

75 %
Liikevaihto
Johdetuista
palveluista

1-3/2020: 59 %

10 %
Liikevoitto
(EBITA)

1-3/2020: 9,2 %

KEINOJA

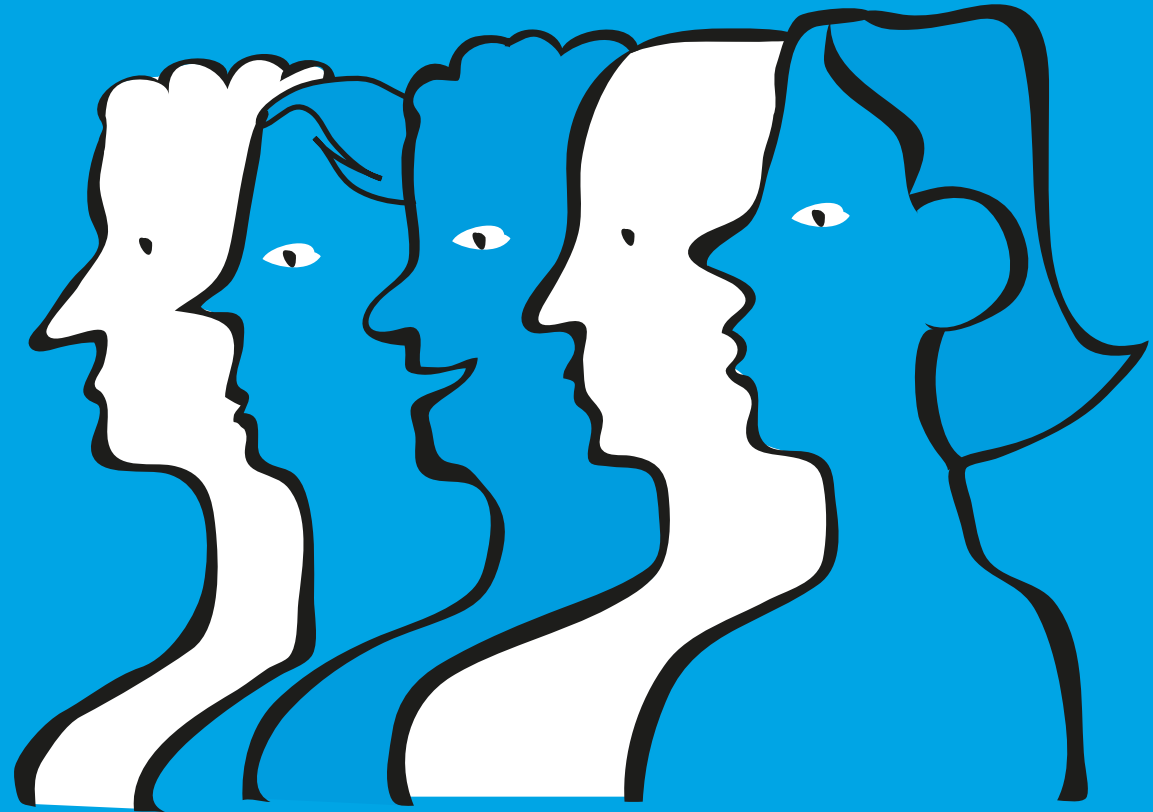
- Palveluratkaisujen jatkuva kehittäminen
- Digitalisaatio
- Kansainvälinen kasvu
- Yritysostot

- Kaikkien palvelu-alueidemme palveluita kaikissa toimintamaissamme

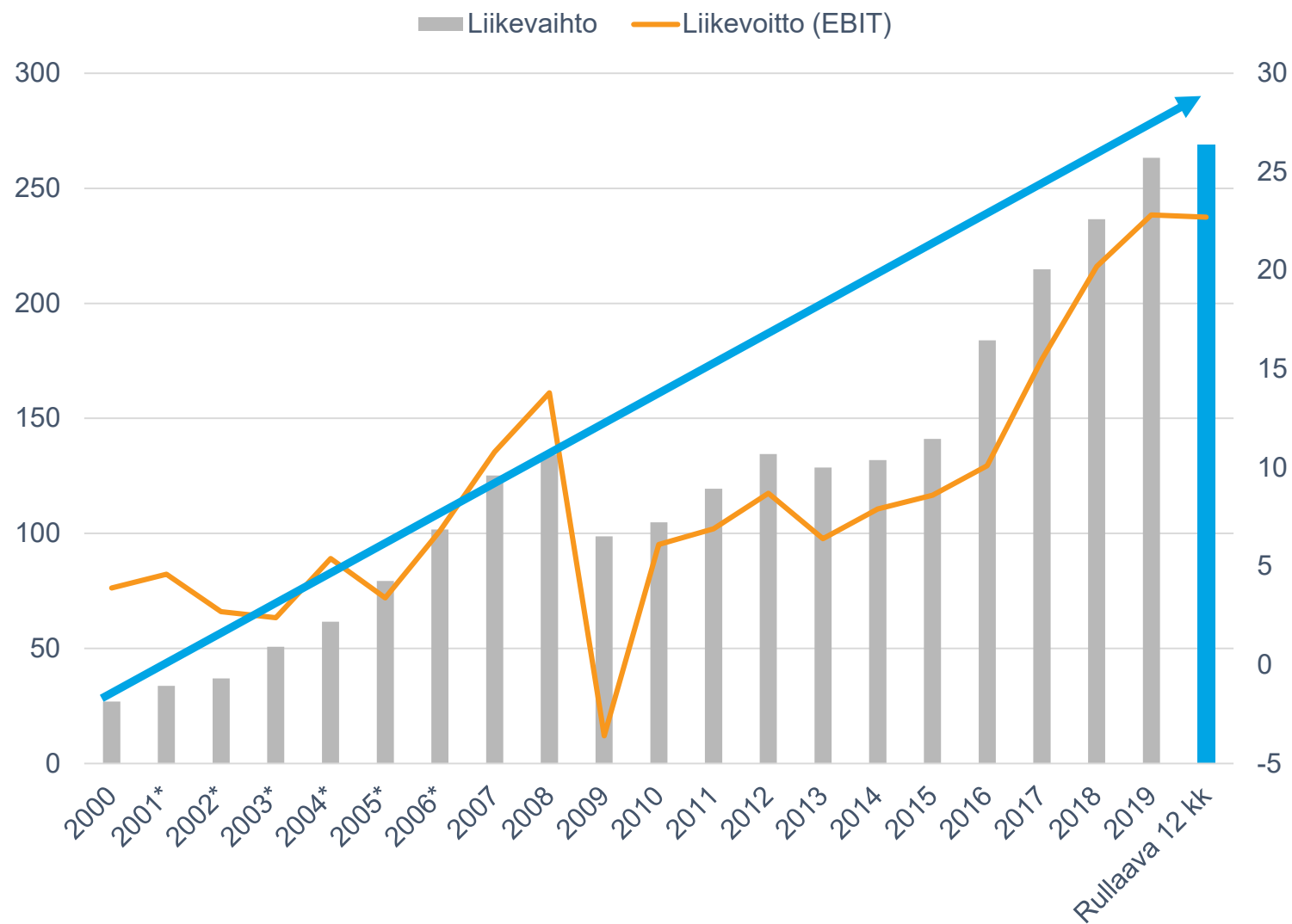
- Palveluratkaisut
- Teknologiaratkaisut
- Projektiliiketoiminta

- Liiketoimintamallin muutos kohti Johdettuja palveluita
- Markkinajohtajuus

Q&A



Liikevaihto ja liikevoitto (EBIT) 2000-2020



*sisältää jatkuvat ja lopetetut toiminnot

Sijoittaja- suhdekontaktit

Per-Anders Gådin
CFO
Puh. +46 70 399 7929

Juha Näkki
Toimitusjohtaja
Puh. 010 307 2077



Outi Tornainen
Markkinointi- ja viestintäjohtaja
Puh. 040 5121 375

