
VÝROČNÍ ZPRÁVA 2016

**Naučné středisko ekologické výchovy
Kladno - Čabárna, o.p.s.**



Naučné středisko ekologické výchovy Kladno – Čabárna

obecně prospěšná společnost

Kontaktní údaje

Sídlo společnosti: nám. Starosty Pavla 44, 272 01 Kladno
IČ: 264 80 441
Kontaktní adresa: CEV Kladno, Brandýsek – Olšany 220, 273 41 Brandýsek
Telefon: Petr Starý - ředitel střediska 602 336 014, 312 242 550
Luděk Hora - EVVO pro školy a veřejnost - 605 074 610, 312 245 333
Dana Belušová - vzdělávání dospělých, včelařství - 607 190 631,
312 245 501
Záchranná stanice AVES - 723 468 462, 312 283 993
E-mail: info@nsev-kladno.cz, nsev.kladno@seznam.cz
Webové stránky: <http://www.nsev-kladno.cz>

Organizační struktura společnosti:

Ředitel: Petr Starý

Správní rada:

Předseda: RNDr. Jiří Mencl
Místopředseda: RNDr. Mgr. Petr Soudek
PhDr. Členové: Kateřina Pokorná
Petr Šváb
Petr Kožený
Rudolf Baudisch

Dozorčí rada:

Předseda: Ing. Zdeněk Chmelík
Členové: Mgr. Blanka Bendlová
Ing. Tomáš Meisner

Zaměstnanci:

Barbora Barabášová
Dana Belušová
Martin Čurda
Luděk Hora
Michal Husák
Helena Juhová
Markéta Řeháčková
Martin Táborský
Mgr. Kristina Tělupilová

Spolupracovníci:

Ing. Markéta Lážnovská
Aneta Ondráčková
Zuzana Suková
Ing. Lenka Táborská
Mgr. Petra Volfová-Kučerová
Lucie Votrubová

1 ÚVOD

Vážení přátelé,

velmi nás těší Váš zájem dozvědět se více o činnostech, které jsme realizovali v průběhu celého roku ať již přímo v centru ekologické výchovy, nebo i v dalších částech České republiky. Rok 2016 byl velmi náročný, zejména díky projektu z prostředků EHP „Příroda člověku, člověk přírodě“, podpořeného grantem z Islandu, Lichtenštejnska a Norska. Tím spíše nás těší věci, které se vydařily. V roce 2016 se zapojilo do našich aktivit pořádaných v Centru ekologické výchovy Kladno - Čabárna 5 132 osob včetně dětí. Z toho v číslech:

- 345 účastníků v rámci 12 vzdělávacích programů pro dospělé
- 190 účastníků kroužků a táborů
- 1616 účastníků v rámci 10 osvětových akcí pro veřejnost
- 2993 dětí v rámci EVP
- Proběhlo 135 dopoledních programů, 43 odpoledních programů, 90 vycházek

Mimo prostředků zřizovatele byly čerpány podpory již ze zmíněných fondů EHP, dále prostřednictvím zakázek v rámci naplňování Konceptce EVVO Středočeského kraje. I přes pracovní vytížení jsme využívali další možnosti pro získání nových grantů, dotací a sponzorů.

2 ORGANIZACE

2.1 Poslání organizace

Hlavním cílem naší organizace je zajišťování environmentální výchovy, vzdělávání a osvěty na Kladensku a okolí. Aktivně působíme v této oblasti nejen na děti a mládež, ale také na odbornou veřejnost. NSEV Kladno - Čabárna, o.p.s. bylo založeno v roce 2011 Statutárním městem Kladnem a mělo zejména přispět k zachování biologické rozmanitosti přírody Kladenska. Původní záměry a myšlenky dostaly v průběhu let jasnější obrysy a NSEV se stalo klíčovou organizací zaměřenou na EVVO na Kladensku. Velmi dobře spolupracujeme se Záchranou stanicí pro handicapované živočichy AVES.

Nabízíme a provádíme exkurze pro MŠ, ZŠ i SŠ. I v rámci pobytových programů zde provádíme exkurze pro děti. Při exkurzi je seznamujeme s poraněnými živočichy a s jejich příběhy. Dále v celém areálu a na přilehlých pozemcích realizujeme řadu dalších z našich projektů, například farmářský a včelařský kroužek nebo workshopy zaměřené na chov a péči o malé přežvýkavce. V prostoru hospodářské části jsou k vidění ovce, kozy, prasata, hnědý skot, drůbež a další dříve běžná drobná zvířata. I díky neustálému zvětšování areálu a doplňování interaktivních prvků pro děti je nyní expozice čím dál více vyhledávána rodiči s dětmi, organizovanými dětskými kolektivy i jednotlivci, jako výletní cíl.

V sadu, přiléhajícímu k budově ekocentra, kde jsou z předchozích let vybudovány permakulturní prvky, probíhá jejich celoroční údržba. Jedná se o vysoké záhony, motýlí záhon, vrbový domeček, bylinkové záhonky a bylinná spirála. V letošním roce se vybuodovalo zahradní jezírko.



Bylinkové záhonky

Veškeré vytvořené permakulturní prvky, které funkčně i esteticky dotvářejí zahradní prostor, slouží jako ukázkové centrum pro širokou veřejnost. Veškeré elementy obhospodařovaného prostoru se propojují do vznikající naučné stezky, která bude uceleným, ale stále se rozvíjejícím výsledkem nejen současného projektu, ale především naší dlouhodobé snahy o prezentaci aktivní ochrany přírody, udržitelnost biodiverzity i společenského rozvoje.



Prolézačka pavučina

2.2 Centrum ekologické výchovy Kladno v roce 2016

Stále narážíme při běžném provozu ekocentra na překážky způsobené nedostatky stavby, nutnou údržbou stářím a průběžnými opravami. Zvyšující se návštěvnost se projevuje na opotřebením vnitřního vybavení a požadavcích na průběžný servis. Rozrůstající se zázemí i stoupající stáří budovy a hospodářských objektů, si žádá stále větší objem technických činností a provozních zásahů. Bohužel z technických důvodů jsme museli přestat používat k programům prostory střechy. V současné době se čeká na její opravu.

Stále více se snažíme o zvýšení kapacity ekocentra rozšiřováním venkovního prostoru formou přírodních učeben. K využití je například dřevěný altán, "teepee", lavičky u ohniště, maringotka ale i posezení u nově vybudovaného jezírka.



Jarní fotografie ekocentra

2.3 Péče o zaměstnance

Dvě lektorky EVVO se zúčastnily třídního praktického veletrhu environmentální výchovy 2016, který se uskutečnil ve Vlašimi, organizovaným SSEV Pavučina. Veletrh slouží ke sledování aktuálních trendů ve výuce a k porovnání našich služeb a schopností s ostatními středisky z celé republiky. Výstup z tohoto veletrhu byl pro naše středisko velmi kladný. Mohli jsme zhodnotit, že naše programy jsou srovnatelné s ostatními středisky.

Pracovnice Mgr. Kristína Tělupilová a Aneta Ondráčková se zúčastnily kurzu první pomoci a získali kvalifikaci Zdravotník zotavovacích akcí, nezbytnou pro realizaci letních táborů i pobytových vzdělávacích programů.

Jako každý rok se zaměstnanci také zúčastnili školení BOZP - Bezpečnosti a ochrany zdraví při práci, požární ochrany a proškolení řidičů v rámci platné legislativy. Všem zaměstnancům je nabízena a umožňována účast na vzdělávacích aktivitách na základě jejich pracovního zaměření včetně průběžného zvyšování odborné i pedagogické kvalifikace. Mezi další bonusy patří poukázky na stravování.

3 ENVIRONMENTÁLNÍ VÝCHOVA, VZDĚLÁVÁNÍ A SVĚTA

Výkaz činnosti střediska ekologické výchovy za rok 2016 (jen CEV) – přehled činnosti

ROK 2016	Výukové programy pro děti a mládež						MIMOŠKOLNÍ činnost pro děti	
	DENNÍ			POBYTOVÉ			Pravidelné kroužky	Nepravidelné akce
	MŠ	ZŠ	SŠ	MŠ	ZŠ	SŠ		
	1	2	3	4	5	6	11	12
Počet akcí (programů, kroužků, seminářů, apod.)	38	65	1	10	16	2	4	3
Počet účastníků	870	1186	18	200	382	32	82	84
Počet hodin trvání programů celkem	78	195	3	128	200	32	xxx	xxx
Počet dnů trvání programu	xxx	xxx	xxx	36	50	4	xxx	18
Účastníky (viz komentář v listu)	xxx	xxx	xxx	660	1190	64	xxx	546

3.1 Vzdělávací programy v rámci školní výuky

3.1.1 Ekologické výukové programy

Největší podíl EVVO probíhá u dětí a mládeže prostřednictvím školních ekologických výukových programů (EVP). Ty jsou pořádány různou formou v závislosti na zvoleném tématu, délce konání a věku účastníků. Konkrétní typ programu, jeho téma a obsah, si školy objednávají přes on-line rezervační systém, kde si také rezervují vhodný termín, případně si jej mohou objednat i telefonicky. Některé EVP jsou realizovány jako pilotní, jsou hrazeny z prostředků různých grantů, a pro školy jsou poskytovány zdarma. Mimoškolní kolektivy si musí EVP uhradit z vlastních zdrojů. Ceny za program se pohybují mezi 40 – 90 Kč na jednoho žáka; tyto částky odpovídají cenám služeb poskytovaných ostatními středisky ekologické výchovy v rámci SEV Pavučina.

3.1.1.1 Krátké programy

Krátké programy jsou koncipovány jako blok ekologicky a přírodovědně zaměřených aktivit. Pro MŠ jsou vedeny většinou formou her. Jedná se o povídání a diskuze na dané téma s aktivní účastí dětí. Do mnohých programů jsou právě zařazeny přírodovědně zaměřené hry. Během aktivity ukazujeme dětem přírodu ve vazbách a souvislostech. Délka programu je 45 minut – jedna vyučovací hodina. Náplň je vždy přizpůsobena věku a možnostem zájemců. Počet účastníku jedné skupiny je min. 10, max. 30.

Je také možnost vícečetnou skupinu dětí rozdělit na dvě skupiny, kdy jedna má program a druhá skupina jde s jiným lektorem na exkurzi do Záchrané stanice AVES, po 45 minut se skupinky vymění. Tato možnost je velmi oblíbená pro MŠ, které mají svůj vlastní autobus a vyplatí se jim přijet ve větším počtu než je 30 dětí. Programy realizujeme 2-3 dny v týdnu. Ceny programů jsou dotovány.

Nabídka krátkých programů pro MŠ

- 1. Vodní království:** Děti se spolu s žabičkou vydávají hledat daleké vodní království. Putují od studánky podél potoka k rybníku a po cestě potkávají zvířecí kamarády, kteří žijí ve vodě nebo kolem ní.
- 2. Co se děje v trávě:** Děti si zahrají na motýly a seznámí se s jejich životem i s životem ostatního hmyzu na louce. Dozví se také, jak je každý hmyz důležitý.
- 3. Cesta k jablíčku:** Sledujeme život jabloně od jejího odpočinku až po dozrání jablíčka. Vysvětlíme si tím rozdíly mezi ročními obdobími.
- 4. Rákosníček v parku:** Tentokrát se vydává Rákosníček do města, aby prozkoumal, jaké zvířecí kamarády tam najde. Spolu s dětmi poznávají, s kým vším se mohou setkat v parcích, zahradách i na sídlišti a jak se jim tam daří.
- 5. Rákosníček a hvězdy:** Příběh Rákosníčka nás přenese na hvězdnou oblohu. Děti se dozví, co jsou hvězdy, jaká souhvězdí tvoří a pomocí hry se seznámí s planetami kolem nás.
- 6. Kamarádi z podzemí:** Společně se vypravíme za životem v podzemí. Seznámíme se se zvířecími kamarády, kteří žijí v zemi, a jak jsou životu ve tmě přizpůsobeni.
- 7. Neplette si nás:** Naučíme se, jak se jmenují členové zvířecích rodin divokých zvířat a kdo ke komu patří. Povíme si o zvířátkách, která si často pleteme.

Nabídka krátkých programů pro ZŠ

- 1. Jak zvířata zimují (1. - 5. třída):** Cílem je přiblížit dětem způsoby zimování různých druhů živočichů a vysvětlit jim, jak mohou zvířátkům v zimě pomáhat.
- 2. Jaké bude počasí? (1. - 5. třída):** V programu si vysvětlíme základní meteorologické jevy, dozvíme se, jak lze předpovědět počasí na základě pozorování okolí a chování zvířat, nahlédneme do meteorologické budky.
- 3. Meteorologie:** Vysvětlíme si základní meteorologické pojmy, funkci meteobudky, ukážeme dětem, co a jak se měří. Počasí se naučíme předpovídat i pozorováním okolní přírody.

3.1.1.2 Půldenní programy

Půldenní EVP je blok ekologicky a přírodovědně zaměřených aktivit pro děti, který dle počasí a možností probíhá i v přírodě a je doplněn o různé praktické ukázky a činnosti k danému tématu. Do mnohých programů jsou také zařazeny přírodovědně zaměřené hry. Během programu ukazujeme dětem přírodu ve vazbách a souvislostech. Náplň je vždy přizpůsobena věku a možnostem zájemců. Programy respektují roční období, jsou tříhodinové a v případě programu pro MŠ lze délku přizpůsobit požadavkům. Přednáší je dva lektoři a jsou realizovány pouze na budově CEV Kladno.

Nabídka půldenních programů pro MŠ

- 1. Kosí rok:** Děti si zahrají na kosí rodinku a v kůži kosů zjistí, čím se kos živí, kde bydlí a čím se celý rok zabývá.
- 2. Jak to chodí u mravenců:** Seznámíme se s životem mravenců, jak funguje mraveniště, co mravenci jedí a co mají celý den mravenci na práci.
- 3. Jak roste strom aneb život stromu:** Děti se seznámí s životem stromu od sběru semínek, přes vysazení stromku, péči v lese, až po kácení a zpracování dřeva. Různé lesnické činnosti si děti vyzkouší formou hry.
- 4. Čarodějův učeň:** Malí učni přichází do učení k našemu čarodějovi, aby se naučili nová kouzla. Vyrobí si svůj vlastní papír, na který si budou moci něco nakreslit pravým husím brkem a inkoustem.
- 5. Z pohádky do pohádky:** Podíváme se za zvířátky z pohádek, zahrajeme si spoustu her a zjistíme, zda je opravdu sova moudrá, liška vychytralá nebo jestli ježek nosí na zádech jablíčko.
- 6. Příroda - největší stavebnice:** Cílem programu je vysvětlit nejmenším dětem pojem rozmanitá příroda – co si pod tímto pojmem představit a proč je pro nás důležitá. Pomocí dřevěné stavebnice a dalších prvků z přírodnin si děti sestaví vlastní krajinu tak, aby byla co nejpestřejší.
- 7. Výlet do přírody:** Vydáme se společně s dětmi na výlet do přírody. Dozvíme se, co s sebou vzít, co můžeme pozorovat v lese, na louce i ve vodě, ale také se zamyslíme nad tím, co do přírody nepatří.



Příroda, největší stavebnice; lektoři Luděk Hora a Zuzana Suková

Nabídka půldenních programů pro ZŠ a SŠ

- 1. Zima v přírodě:** Děti se zde seznámí s ději v zimní přírodě, se zimním počasím a zimními zvláštnostmi. Program je doplněn zajímavými pokusy. Věnujeme se i přizpůsobení živočichů a rostlin životu v chladu. *Program realizujeme pouze v zimním období – od začátku prosince do 15. března (dle počasí).*
- 2. Proměny lesa:** Program se věnuje našim lesům (živočichům i rostlinám). Děti se seznámí s různými typy lesa podle stanovišť i druhové skladby a jejich významem pro přírodu a člověka. Zahrajeme si na pozorovatele přírody (práce s dalekohledy) a seznámíme se s živočichy našeho lesa.
- 3. Člověk a zvířata:** Děti se stanou pracovníky záchranné stanice, vyzkouší si zachraňování zraněných zvířat, naučí se správné postupy při záchraně zvířat. Dozví se také, co všechno má správná záchranná stanice mít a co potřebuje ke svému provozu.
- 4. Co se děje v trávě (1. - 5. třída):** Cílem programu je seznámit děti s hmyzí říší naší přírody. Seznámí se podrobněji s některým hmyzem a jejich významem pro přírodu i člověka.
- 5. Cesta PET lahve (od 4. třídy):** Projdeme si cestu plastové lahve od těžby ropy, přes výrobu a použití, až po recyklaci. Náznými ukázkami, pokusy a formou hry si ukážeme, jak komplikovanou cestu musí plastová láhev za svůj život urazit. Žáci si zhotoví vlastní výrobek z PET lahve, kterou si na program přinesou (prázdná 1,5l plastová lahev).
- 6. Vynálezy přírody (od 4. třídy):** Program žákům ukáže velkou škálu vědeckých vynálezů, které jsou inspirovány jevy z přírody. Vysvětlíme si, kde se nechali inspirovat vynálezci suchého zipu, vrtulníku nebo třeba pneumatického kladiva a některé vynálezy si sami ověříme.
- 7. Potřebuje příroda pomoc?** Zamysleme se nad tím, zda příroda potřebuje lidskou pomoc a kdy má smysl. Ukážeme dětem, kde různá zvířata bydlí a jak jim můžeme být nápomocní. Proč a jak postavit hmyzí domeček, broukoviště nebo domeček pro ježka se děti nejen dozví, ale i vyzkouší.
- 8. Víte, že ...? (1. - 4. třída):** Vysvětlíme si základní přírodovědné pojmy, se kterými se děti od malička setkávají, mnohdy však nevědí, co přesně znamenají. Jak vlastně poznáme brouka? Jaký je rozdíl mezi zajcem a králíkem? Hravou a tvořivou formou zodpovíme všetečné otázky zvědavých školáčků.
- 9. Od semínka po výrobek:** Podíváme se na strom z mnoha pohledů. Projdeme zrychleně život stromu od sběru semínek, přes lesní školku, výsadbu stromků do lesa, péči o ně až po těžbu dřeva. Nakonec se zamysleme nad tím, co vše a z jakého dřeva se vyrábělo a vyrábí.
- 10. Ptačí svět:** Vydáme se s dětmi do úžasného ptačího světa. Poznáme zajímavosti ptačího těla, nahlédneme do ptačích příbytků, zjistíme, co ptáky čeká na dlouhých tahových cestách a co nám chtějí říci svými hlasy.



Ptačí svět; lektorky Barbora Barabášová a Mgr. Kristina Tělučilová

3.1.1.3 Pobytové programy pro MŠ, ZŠ a SŠ

Jedná se o tří až pětidenní ekologicko - vzdělávací pobyty pro školní kolektivy v Centru ekologické výchovy. Náplň vychází z osnov více předmětů – biologie, vlastivěda, prvouka, přírodověda, ekologie, přírodopis, zeměpis, dějepis, občanská výchova. Programy navazují na rámcový vzdělávací program v oblastech: Člověk a jeho svět, Člověk a společnost, Člověk a příroda a v průřezovém tématu Environmentální výchova. Konkrétní podoba je přizpůsobena věku dětí.

Na pobytové programy k nám jezdí MŠ, ZŠ ale i SŠ z celého Středočeského kraje a Prahy. Pobyty jsou většinou třídní nebo pětidenní. První den odpoledne je možnost jít s průvodcem na exkurzi do Záchrané stanice AVES, kde se děti dozví o chodu záchrané stanice, o práci ošetřovatelů a samozřejmě příběhy našich zvířecích obyvatel. V případě zájmu si děti mohou pod dohledem průvodce nakrmit domácí plemena hospodářských zvířat. V úterý a ve čtvrtek nabízíme dopolední i odpolední program. Ve středu, v případě zájmu máme připravené vycházky dle výběru nebo mohou děti se svým vyučujícím podniknout vycházku samostatně. Na pátek žádný program již neorganizujeme, děti mají celkové ukončení pobytu a odjezd domů.

Pro děti je k dispozici v jejich volném čase jídelna vybavená televizorem. Po dohodě je možno ve večerních hodinách využívat prostory učebny i s ozvučením, promítáním, PC a magnetickou tabulí. Dále lze zapůjčit na večer pingpongový stůl s vybavením nebo stolní fotbal. Sad a okolí budovy je dětem k dispozici po celou dobu pobytu.

Nabídka odpoledních programů pro MŠ

1. Pevnost Boyard – oblíbená soutěžní hra plná úkolů a překážek

2. **Pozdrav z Čabárny** – výroba rámečků, do kterých s dětmi nafotíme jejich vlastní vzpomínku na Čabárnu
3. **Co nám dává les?** – velice hravou a tvořivou formou seznámíme děti s různými plody lesa a ukážeme si možnosti jejich zpracování
4. **Hra na záchranou stanici** – děti si na vlastní kůži vyzkouší práci ošetřovatelů na záchrané stanici a dozví se, jak pečovat o zraněná zvířata (k ukázkám používáme plyšová zvířátka)
5. **Život stromu** – vybarvování obrázků zvířat a jejich doplňování do obrazu stromu
6. **Vyrábíme ze dřeva** – výroba krmítek, ptačích budek, hmyzích domečků

Nabídka odpoledních program pro ZŠ a SŠ

1. **Pozdrav z Čabárny** - výroba rámečků, do kterých si děti nafotí vlastní „Pozdrav z Čabárny“
2. **Kufr plný otázek** - oblíbená vědomostní hra inspirovaná známým pořadem
3. **Staň se revírníkem** - desková hra o lesnictví plná zajímavých informací
4. **Pevnost Boyard** - oblíbená soutěžní hra plná úkolů a překážek
5. **Fotorally** - pátrací hra v okolí Čabárny
6. **Zpracování bylinek** - seznámení s léčivými rostlinami a jejich zpracováním v praxi
7. **Vyrábíme ze dřeva** - výroba krmítek, ptačích budek, hmyzích domečků
8. **Chuťová křížovka** - děti si vyzkouší své smysly

3.1.1.4 Pobytový program pro gymnázia a odborné školy

Nabízíme speciální pětidenní nebo třídenní pobytový program pro gymnázia a odborné střední školy s tématem „**Krajina ovlivněná člověkem**“. Studenti se budou věnovat poznávání různých vlivů člověka na krajinu (průmyslem, zemědělstvím, dopravou atd.), k čemuž krajina původně průmyslového Kladna nabízí spoustu možností.

Program probíhá z velké části v terénu a studenti si vyzkouší více praktických a průzkumných činností. Studenti se během celého pobytu věnují rozborům a měření různých veličin v půdě, vodě a ve vzduchu. Na některých látkách si ukáží, jak putují krajinou a ovlivňují ji. Jednotlivé činnosti na sebe navazují celý pobyt. Program je doplněn exkurzí do záchrané stanice a seznámením se s fungováním nízkoenergetických staveb.

3.1.1.5 VYCHÁZKY v rámci pobytového programu

1. Po stopách hornické minulosti – vycházka s průvodcem (cca 2-3 hod)
2. Les a hospodaření v něm - vycházka s průvodcem (cca 2-3 hod)
3. Hornický skanzen Mayrau – prohlídka bývalého dolu. Staňte se havířem a absolvujte s průvodcem trasu, kterou musel havíř projít před jízdou do podzemí dolu. Cca 4 hod i s cestou.
4. Město Kladno – návštěva města, medvědária a Kladenského zámku (výstavy dle aktuální nabídky). Cca 3 hod i s cestou.
5. Trvalá expozice o přírodě Křivoklátska v IS LČR v Křivoklátě, návštěva hradu Křivoklát a lesnické pocitové stezky v okolí Křivoklátu

3.1.2 Komentované vycházky

Ve snaze přiblížit dětem přírodu z blízkého okolí, nabízíme vycházky do přírody. Jedná se o vycházku v dané lokalitě s odborným výkladem lektora. Vycházky jsou určeny pro ZŠ a SŠ. Trvají 2 - 3 hodiny. Počet účastníků na jednu exkurzi je min. 10, max. 30 účastníků. Realizaci vycházek zajišťujeme sami nebo s pomocí externích pracovníků. Zájem o vycházky postupně opadá, přesto však nabídku komentovaných vycházek necháváme v naší nabídce a věříme, že zase vstoupí do oblíbenosti základních i středních škol.

V roce 2016 se uskutečnilo 17 komentovaných vycházek, kterých se zúčastnilo 350 dětí.

Nabídka vycházek:

- **Záchranná stanice pro zraněné živočichy AVES** - doba trvání 1 hodina.
- **Drvotova naučná stezka I** - doba trvání 2 - 3 hodiny. Projdeme okolí Malých a Velkých Záplav, zavítáme k leknínovému jezírku a zastavíme se u pozůstatků koněspřežní dráhy. Výchozí místo: aut. zast. K. Žehrovice nebo dle dohody.
- **Drvotova naučná stezka II** - doba trvání 2 - 3 hodiny. Projdeme okolí mokřadu Kalspot, povíme si o těžbě pískovce zvaného "Žehrovák" a o životě v zatopených lomech. Výchozí místo: aut. zast. K. Žehrovice nebo dle dohody.
- **Vinařická horka** - doba trvání 2 - 3 hodiny. Projdeme naučnou stezku po horce a seznámíme se s místním životem a geologickým původem horky. Výchozí místo: aut. zast. ve Vinařicích nebo dle dohody.
- **Halda RONNA** - doba trvání 1 hodina. Projdeme se po haldě bývalého dolu Rona, poznáte biotop silně ovlivněný člověkem, budeme se věnovat zejména sukcesi, přírodním zvláštěnostem a krajině. Z haldy je pěkný výhled do okolí. Výchozí místo: zastávka MHD Ronovka nebo dle dohody.
- **Dvořákova stezka (Kralupy - Nelahozeves a zpět)** - doba trvání 1 - 2 hodiny. Projdeme naučnou stezku z Kralup nad Vltavou do Nelahozevsi podél Vltavy. Seznámíme se s životem u vody i na řece. Výchozí místo: vlakové nádraží v Kralupech nebo dle dohody. Případná doprava do Kralup a zpět není v ceně programu.
- **Naučná stezka Rakovník** - doba trvání 2 - 3 hod. Na trase se účastníci dozví o historii města Rakovníka, jeho dominantách, o městské i příměstské fauně a flóře, i ochraně ekologicky významných prvků. Kvízové úkoly v průběhu trasy jsou zaměřené na poznávání dravých ptáků v naší přírodě.

3.1.3 Vzdělávací exkurze

Jejich cílem je seznámit účastníky s významnými místy, aktivitami a zařízeními, která jsou důležitá pro lidskou činnost z hlediska ekologie. Exkurzi provází komentovaný výklad. Ve většině případů je jednodenní a účastní se jí zejména děti a mládež z navštěvovaných kroužků, jejich sourozenci a spolužáci. Konání exkurzí je limitováno množstvím finančních prostředků NSEV, přesto jsou velmi oblíbené.

- **Zámek Loučeň**

V neděli 24. dubna 2016 se uskutečnila exkurze na zámek Loučeň. Zde si účastníci prošli celý zámek i se zahradou plnou bludišť. Po prohlídce zámku exkurze pokračovala do ZOO Chleby, kde proběhla hra na měření naší rychlosti a přirovnání ke zvířatům. Velkou atrakcí byl ohočený papoušek Ara.



Exkurze ze zámku Loučeň; vedoucí Luděk Hora a Aneta Ondráčková

- **Exkurze se zaměřením na ekologicky šetrné chovy**

Za podpory grantu z Islandu, Lichtenštejska a Norska se uskutečnila 9. - 11. 9. 2016 exkurze se zaměřením na ekologicky šetrné chovy. Účastníkům byla nabídnuta návštěva farmy Bláto u Uhlířských Janovic, která je zaměřená na chov dojných krav a koz s domácím zpracováním produkce na mléčné výrobky, dále na doplňkový chov ovcí, ryb a agroturistiku. Ekologické řešení farmy je i v provozu bioplynové stanice, která zpracovává odpad nejen vlastní, ale i z okolních provozů a obcí. Podstatnou součástí prohlídky byla i vydatná degustace. Páteční program pokračoval návštěvou provozu farmy Ing. Tomáše Jaši z Kněže u Světlé nad Sázavou, který hospodaří se 150 včelstvy a provozuje výrobu chovatelských a technických zařízení. Oba noclehy strávilo 31 účastníků v Poutním domě nad městečkem Králíky, s exkluzivním výhledem na Orlické hory. Sobotní program probíhal návštěvou 4 farem na polském území.

V neděli jsme absolvovali kurz chovu matek v šlechtitelském provozu ing. Pavla Cimaly v Pustých Žibřidovicích na Moravě. Jeho úroveň chovu byla pro spoustu z nás velikou inspirací a odjížděli jsme posílení novými vědomostmi a nakoupeným plemenným materiálem. Náročný program se vydařil nejen díky pěknému počasí, ale i milému přijetí na všech stanovištích a pozitivnímu přístupu všech účastníků.



Účastníci exkurze; koodinátorka akce Dana Belušová

3.2 Mimoškolní činnost

V mimoškolní činnosti vedeme řadu kroužků, zaměřených na ekologii, včelařství, hospodářství a obecnou přírodovědu.

3.2.1 Kroužek ochrany přírody pro žáky I. stupně ZŠ - Netopýrci

Tento kroužek má již několikaletou tradici a je velmi oblíben. V roce 2016 měl kroužek kapacitu 20 dětí a hned na začátku byl plně obsazen. Probíhá celoročně kromě letních prázdnin, se schůzkou jednou týdně v pondělí a trvá dvě hodiny. Obsahuje teoretickou i praktickou část. Cílem kroužku je poznávání pozitivních a negativních vlivů na přírodu a krajinu, ochrana životního prostředí přiměřenou formou.

3.2.2 Přírodovědný kroužek pro žáky II. Stupně ZŠ - Netopýři

Tento kroužek je určen starším dětem a je zaměřen na sledování vztahů a vazeb mezi živou a neživou přírodou, aktivní činnosti při ochraně krajiny, aktivní ochranu živočichů a rostlin, údržbu chráněných území, monitoring ohrožených druhů a ptactva, terénní pobyty v přírodě atd. I tento kroužek je velmi oblíben, děti z mladšího kroužku přestupují ke starším. V roce 2016 měl kroužek 18 členů, dvouhodinové schůzky probíhají v pátek.

S přírodovědnými kroužky Netopýrci a Netopýři jsme v roce 2016 navštívili řadu zajímavých míst. Absolvovali jsme výlet do Techmánie v Plzni, kde jsme si vyzkoušeli spoustu fyzikálních i chemických pokusů, zavítali jsme na zámek Nelahozeves a prošli jsme Dvořákovou naučnou stezku, vyzkoušeli jsme si vánoční tradice a zvyky v Hamouzově statku ve Zbečně.

Jako každý rok i letos jsme vyrazili na dvě víkendové akce - a to v zimě do Opárenského mlýna a v létě tradičně na Berouнку do Skryjí. Samozřejmě byl organizován letní tábor v Tokáništi. Z každé víkendové akce nebo z tábora si děti přidělají podepsanu stužku od všech účastníků, kterou si připevní na oddílovou vlajku. Vlajka na tyto akce jezdí s námi a všichni děti jsou na ni pyšní. Děti z kroužku Netopýři nám aktivně celý rok chodily pomáhat na akce pro veřejnost.

Oba kroužky mají své společné webové stránky, kde jsou vkládány důležité informace pro děti i rodiče a zároveň fotografie z kroužků, výletů, víkendových akcí, táborů a ostatních akcí, kterých zúčastnili.

<http://www.netopyri-cabarna.cz/>



Stránky spravuje vedoucí kroužku Aneta Ondráčková.

V roce 2016 si mohly děti z kroužku Netpýrci a Netopýři zakoupit nová oddílová trička, tentokrát v šedivé barvě.



3.2.3 Farmářský kroužek – Pavoučci

Z důvodu rozsáhlé rekonstrukce zookoutku hospodářských zvířat na záchranné stanici AVES, který byl stěžejním místem pro realizaci farmářského kroužku, byl kroužek v roce 2016 pozastaven. V následujícím roce je plánováno jeho znovuootevření.

3.2.4 Včelařský kroužek

Tradičně po celý rok probíhala výuka ve včelařském kroužku pod vedením Dany Belušové, který kromě dětí navštěvují mnohdy celé rodiny. Zájem o včely se tak stává zálibou, která kromě získaných vědomostí a praktických dovedností, napomáhá mezigenerační komunikaci a společnému trávení volného času.



Každoročně se děti z kroužku zapojují do celostátní soutěže Zlatá včela, kdy v tomto roce vybojovala Barborka Kašparová 1. místo s postupem na mezinárodní setkání mladých včelařů IMYB.



*Vítězka soutěže Barbora Kašparová
s vedoucí kroužku Danou Belušovou*

3.3 Soutěž

Kladenská Veverka

Mazinárodní výtvarně-literární soutěž má dlouholetou tradici. V roce 2016 se uskutečnil již 28. ročník, tentokrát pod záštitou Statutárního města Kladno. Tradičně je soutěž zaměřena na ochranu přírody a životního prostředí. Do soutěže bylo přihlášeno 4 350 prací, do užšího výběru postoupilo 2 000 prací. Na 200 oceněných prací je každoročně odměněno při slavnostním vyhlášení věcnými dary a diplomem. Oceněná díla jsou při té příležitosti vystavena ve foyeru Kina Kladno.

Soutěžní kategorie, které jsou členěny i dle věku jsou:

- Kresba, malba, grafika, keramika a jiné výtvarné techniky
- Fotografie
- Literární práce



Ukázka prací

STŘEDOČESKÝ KRAJ, MĚSTO KLADNO, (KOMISE ŽIVOTNÍHO PROSTŘEDÍ PŘI MİR KLADNO), NAUČNÉ STŘEDIŠKO EKOLOGICKÉ VÝCHOVY KLADNO, ZÁCHRANNÁ STANICE AVES, SZŠ a VOŠZ KLADNO, KLADENSKÝ DENÍK, CESTOVNÍ AGENTURA SUNRISE KLADNO, VÝTVARNÝ KROUŽEK ZDEŇKA-KLUB UNESCO, vydavatel spravuje KAMELOT, kino HUTNÍK KLADNO a ZAKLADATEL SOUTĚŽE ING. JAROLAV FIALA CSc
Pro Vás připravili



XXIX. ročník soutěže
KLADENSKÁ VEVEŘKA „2017“
VÝTVARNÁ, FOTOGRAFICKÁ A LITERÁRNÍ SOUTĚŽ

Téma: Ochrana přírody a životního prostředí, klady a zápory z činnosti lidí ve vztahu k přírodě. Záchrana a pomoc nemocným a zraněným živočichům, kteří žijí ve volné přírodě. Ochrana životního prostředí v lese, na louce rybníku, řece v prostředí kde autor žije, zahraniční účastníci také prostředí kde žijí: moře, hory a pod. Literární práce max. tři strany textu psané po jedné straně.

Věkové kategorie: od předškolního věku do 19 – ti let

Výtvarné techniky:

Kresba, malba, grafika, keramika

Fotografie:

I. kat. předškolní věk do 6 – ti let MŠ

II. kat. 6 – 8 let ZŠ

III. kat. 9 – 11 let

IV. kat. 12 – 15 let

V. kat. 16 – 19 let SŠ

I.kat. 8 – 11 let

II.kat. 12 – 15 let

III.kat. 16 – 19 let

KLADNO

Středočeský kraj

Formát výtvarných prací max. 60 x 40 cm, práce nezasklené a nepaspartované.

Kresby uhlím, pastelem špatně fixované a nevztahující se k tématu se do soutěže nepřijímají.

Formát fotografií: 13 x 18 (a větší), černobílá i barevná.

Literární práce:

maximálně 3 strany textu

text psát jednostranně.

I.kat. 8 – 11 let

II.kat. 12 – 14 let

III.kat. 15 – 19 let

Ve všech kategoriích hodnotíme zvlášť: Mateřské školy, Základní školy, Střední školy a Speciální a praktické školy, proto uveďte typ školy.

U všech prací je nutné uvést jméno, příjmení, věk, bydliště nebo školu, jméno pedagoga, stát, název práce, kategorii, e-mailovou adresu.

Zhotovené práce zašlete na adresu: Střední zdravotnická škola a Vyšší odborná škola

zdravotnická, Havířská 1141, 27201 Kladno.

Zaslané práce zůstávají majetkem vyhláskovatele soutěže, nevracejí se!

Budou použity do zdravotnických zařízení, domovů důchodců, pro sponzory apod.

Vyhlášení soutěže:

leden 2017

Odevzdání prací:

30. 11. 2017

Vyhlášení výsledků soutěže:

leden - únor 2018



Těšíme se na Vaše práce. Přemysl Povondra Kurátor soutěže

Petr Starý ředitel NSEV Kladno

Vyhlášení pro rok 2017

3.4 Letní aktivity

3.4.1 Letní tábor

Tábor v Cirkuse - Tokániště 14. - 24. 8. 2016

Jako každý rok i letos se uskutečnil desetidenní tábor přírodovědného kroužku. Hlavními vedoucími a organizátory tábora byl Luděk Hora a Aneta Ondráčková, kteří celý rok přírodovědné kroužky vedou. Náš tábor se odehrával v Jižních Čechách. Celý rok jsme se věnovali naší přírodě, proto tábor byl pravý opak. Jako téma pro celotáborovou hru jsme měli cirkus a tak jsme se proměnili v cirkusové rody, postavili si svoje šapito a celý tábor se starali o svůj zvěřinec z celého světa. Dopoledne jsme se věnovali převážně zvířátkům, abychom se o nich něco dozvěděli a tvořivým věcem. Vyrobili jsme si například masku na obličej, klaunský nos, cirkusový plakát a pohlednici, kterou jsme mohli poslat domů. No a odpoledne? To už byl čas na zábavu. Odpolední hry byly inspirovány taky cirkusem, a tak jsme si zahráli na drezuru koní, turnaj ve sloním fotbálku, na štacích, požár v cirkuse a mnoho dalších her. Během tábora jsme zvládli poznat okolní lesy díky výletu na dračici a na pískovnu nedaleko tábora. Nechyběl ani autobusový výlet na zříceninu hradu Landštejn a do lanového parku. Jelikož nám vyšlo krásné počasí, mohli jsme každý den využívat horolezeckou stěnu a bazén v areálu tábora.



Společná fotografie letního tábora

3.4.2 Příměstský tábor

Příměstský tábor prokletí Černé perly

V roce 2016 se poprvé uskutečnily dva turnusy oblíbeného příměstského tábora pod vedením Barbory Barabášové a Mgr. Kristiny Tělupilové. Tentokrát na pirátskou tematiku s názvem Prokletí Černé perly. Děti si vyzkoušely role pirátů a vše, co k pirátskému životnímu stylu patří. Mezi hry patřily například: Velké pirátské hry, Přestřelka mezi piráty, Kotvení, Jména družin, ale také Strážní koš. Při těchto disciplínách si děti procvičily jak skupinovou, tak individuální práci. Vyzkoušely si pozorování dalekohledem, maskování, pozorování, sportovní aktivity a práci s mapou. Vyrobili jsme si i narozeninové dorty, pirátské vlajky a domácí modelínu. Celý tábor si děti mohly zvyšovat své hodnosti v posádce Jacka Sparrowa a tím si i vyzkoušely nové dovednosti jak manuální, tak vědomostní zaměřené na přírodu. Samozřejmě nechyběla návštěva Záchrané stanice Aves. Celý týden jsme se pohybovali v okolních mořích

budovy CEV. Celotáborovým úkolem bylo odklít truhlu, což se dětem po vyluštění hádanky od Kalypsó povedlo, a získaly tak poklad z truhly.



Posádka příměstského tábora při otevření truhly



Posádka s vlajkami

3.5 Akce pro veřejnost

Není-li uvedeno jinak, proběhlé aktivity byly podpořeny grantem z Islandu, Lichtenštejnska a Norska.



3.5.1 Akce pro rodiče s dětmi, organizované na NSEV

DATUM	NÁZEV PROGRAMU	ODHADOVANÝ POČET ÚČASTNÍKŮ
23.1.	Vyrobte si ptačí budku	28
27.3.	Velikonoce na Čabárně	280
21.4., 14.4.	Den Země	234
8.5.	Mezinárodní den ptačího zpěvu	15
5.9.	Netopýří noc	26
17.9.	Den zvířat	52
22.10.	Den stromů	31
10.12.	Vánoce na Čabárně	150
14.-18.12.	Medové Vánoce	800

Výroba ptačích budek

V sobotu 23. ledna jsme uspořádali akci pro veřejnost s názvem Výroba ptačích budek. Tato akce se tradičně uskutečňuje v dílně ZŠ a MŠ Jiráskova Kladno. Návštěvníci, zejména rodiče s dětmi, si mohli vlastnoručně vyrobit ptačí budku z připraveného materiálu. Apatřebné nářadí měli samozřejmě k zapůjčení. Účastníci se dozvěděli také, kam je budku vhodné pověsit a jak se o ní v následujících letech starat. Tento rok se vyrobilo 25 ptačích budek.



Velikonoce v Avesu

Velikonoční neděle a tedy i akce Velikonoce v Avesu byla 27. března a měla opravdu vydařené počasí. Navštívilo nás okolo 280 návštěvníků. Jako každý rok si u nás návštěvníci mohli uplést pomlázku z vrbového proutí, vytvořit si velikonoční aranž z přírodnin, petrklíčů a jarních cibulek. V naší výtvarné dílně se vyráběli papírové velikonoční ozdoby a zápichy. Nechybělo ani zdobení mufinů a barvení vajíček. V sadu byla připravena soutěž s názvem: "Jak se jmenují členové naší rodiny". Soutěž sklídila velký úspěch u všech návštěvníků bez rozdílu věku.



Den Země

V roce 2016 měl Den Země téma „Vývoj Země a biodiverzita“. Opět se konal ve spolupráci s MŠ a ZŠ Jiráskova Kladno - Švermov. Dne 14. dubna byla akce pro děti s kombinovaným postižením ze speciální a praktické školy Korálek Kladno, kterých dorazilo 74. Děti mají tuto akci velmi rádi, organizujeme to pro ně každý rok. Samozřejmě jsou disciplíny přizpůsobené jejich možnostem. O týden později, tedy 21. 4. 2016 se akce zúčastnilo 160 dětí základních škol z 1. - 6. tříd.



Vítání ptačího zpěvu

Spolu s ornitology jsme se v neděli 8. května v brzkých ranních hodinách sešli u našeho ekocentra, abychom prošli okolí Čabárny a zaposlouchali se do hlasů ptáků v křovinách, lese i na poli. Celkem jsme slyšeli nebo viděli 37 druhů ptáků. K nejzajímavějším patřil slavík obecný, lejsek černohlavý, krutihlav obecný nebo drozd brávník. Na závěr jsme pro účastníky připravili ukázkou kroužkování drobného ptactva.



Netopýří noc

V pondělí 5. 9. 2016 proběhla akce pro připomenutí důležitosti ochrany netopýřů. Akcí nás prováděla lektorka pí. Zieglerová. Mohli jsme si i vyzkoušet jak funguje detektor netopýřů a tím slyšet jejich zvuky, které běžně neslyšíme.



Den zvířat

V sobotu 17. 9. 2016 od 14 do 17 hodin proběhla v areálu budovy CEV tradiční akce při příležitosti Dne zvířat. I přes nepříznivé počasí dorazilo přes padesát návštěvníků. Pro děti byla připravena výtvarná dílna, kde si mohly vytvořit motýla, stonožku nebo zvířátka pomocí quilling metody. Pro starší děti a jejich rodiče byla připravena stezka s pobytovými znaky, která byla pro většinu velkým překvapením. Kdo

měl zájem, mohl si vytvořit krmítko ze dřeva. Nejvíce dětem udělala radost dvouměsíční sova pálená, která byla opravdový mazal a díky pomoci sokolníků si ji děti mohly pohladit i podržet na ruce, stejně jako puštíka obecného.



Den stromů

V sobotu 22. 10. 2016 proběhla akce k Mezinárodnímu Dni stromů. Počasí nám tentokrát nepřálo, proto se procházka do okolního lesa nekonala. V budově si však děti mohly vytvořit různé dekorace jako papírová jablíčka, dýni z papíru a papírové podzimní svícný se suchými listy stromů. Hromadně jsme také začali vytvářet v hale budovy velký strom z papírových ruliček od toaletních papírů, na tento základ se bude v průběhu roku doplňovat výzdoba podle daného ročního období. Samozřejmě jsme měly připravenou i vědomostní soutěž, kde větší děti přiřazovaly ke stromům jejich listy a plody.



Vánoce na Čabárně

Akce Vánoce na Čabárně probíhala 10. 12. 2016 od 14 do 17 hodin a zahájilo ji vystoupení sboru "MY". Akce patří k velmi oblíbeným, hodně návštěvníků nás navštěvuje tradičně každý rok. Letos to bylo přes 150 návštěvníků. Mohli jste si u nás zazpívat se sborem „MY“, mohli si udělat vánoční aranže převážně z přírodního materiálu, nazdobenit perníčky, nebo vyrobit si papírové dekorace a vylévat olovo, pro

předpověď co Vás čeká příští rok. Nechyběla ani možnost zakoupení svařeného vína pro správnou vánoční atmosféru. Návštěvníci jsou zvyklí, donést k Vánocům nějaké pochutiny pro zvířata v záchrané stanici AVES i letos tomu tak bylo. Za což všem za zvířátka moc děkujeme.



3.5.2 Výjezdové akce NSEV

I v roce 2016 jsme se zapojili do víkendových výjezdových akcí, kde jsme se zapojili jako spoluorganizátoři.

Den s LČR

V sobotu 21. 5. 2016 jsme se podíleli na doprovodném programu na Dni s LČR LS Křivoklát na chatě Emilovna. Tradice a krásné počasí přilákaly na akci rekordní počet návštěvníků. Jen na soutěžní stezku vyrazilo 435 dětí. V naší části programu si mohly děti vyzkoušet, jestli znají, co jedí různí lesní živočichové, slepit si papírovou sovičku, sestavit skládačku ptáků a samozřejmě jako každý rok si zastřílet z luku. Spokojeni byli jak účastníci, tak pořadatelé.



Dětský den ve Švermově

Začátkem června si mnoho organizací připomíná dětský den. V sobotu 4. června se naše středisko podílelo na doprovodném i soutěžním programu dětského dne v městské části Kladno - Švermov. Děti si mohly vyzkoušet poznávání vypreparovaných živočichů, pojmenovávání zvířecích rodin nebo si vyrobit papírovou masku zvířátek. Záchraná stanice AVES nám zapůjčila mládě kalouse ušatého, což byl pro děti velký zážitek. Pěkné počasí nakonec přilákalo mnoho dětí, které si svůj svátek mohly užít. Část vybraného vstupného pořadatelé věnují právě záchrané stanici pro zvířata AVES. Za to jim patří poděkování.



Dětský den s myslivostí

Novou akcí 11. 6. 2016 v areálu CEV Kladno byl v letošním roce Dětský den s myslivostí. NSEV Kladno jej připravilo ve spolupráci s okresním mysliveckým spolkem v Kladně. Ani drobné přehánky neodradily dětské návštěvníky, na které tu čekalo několik různých stanovišť. Mohly si vyzkoušet střelbu z luku i ze vzduchovky, poznávat zvířátka, pracovat s dalekohledem nebo se dozvědět zajímavosti z myslivecké činnosti. Kdo prošel všechna stanoviště, čekala ho na závěr drobná odměna. Během akce na účastníky ještě čekaly ukázky výcviku loveckých psů a sokolnické ukázky. Celkem se zúčastnilo 62 dětí se svými rodiči.



3.5.3 Akce pro dospělé

DATUM	NÁZEV PROGRAMU	PŘÍJEMCE PROGRAMU	POČET ÚČASTNÍKŮ
23.1.2016	Malí přežvýkavci - chov koz	Zemědělci, chovatelé, lektori	29
30.1.2016	Nové technologie ve včelaření	Včelaři	30
14.2.2016	Vodními prvky k vyšší biodiverzitě	Pedagogové, lektori, zahradníci, arboristé	22
2.4.2016	Realizace malých vodních prvků	Pedagogové, lektori	24
9.4.2016	Kurz zpracování mléka v podmínkách domácností a malých farem	Zemědělci, chovatelé, lektori	25
11.4.2016	Z Kladenských lesů vod a strání	Veřejná a státní správa, aktivisté, pedagogové	53
29.5.2016	Motýlí záhon	Pedagogové, lektori, zahradníci, arboristé	25
8.10.2016	Právní předpisy ve včelařství	Včelaři	45
16.10.2016	Extenzivní pastva	Zemědělci, chovatelé, lektori	15
8.11.2016	Konference zástupců záchranných stanic	Veřejná a státní správa, chovatelé ze ZS, aktivisté	24
14.12.2016	Zdraví včel	Včelaři, lektori, pedagogové	35
16.12.2016	Apiterapie	Včelaři, lektori, pedagogové, veřejnost	18

Malí přežvýkavci

V sobotu 23. 1. 2016 se konal další z řady seminářů zaměřených na podporu genových zdrojů hospodářských zvířat, tentokrát pro začínající chovatele koz. Jeho cílem bylo seznámit zájemce o chov drobných přežvýkavců se základními znalostmi problematiky, jakožto i s preferencí chovu původních českých plemen koz, národních genových rezerv. Jako první se přednášky ujal Ing. Richard Konrád a seznámil posluchače s plemeny chovanými v České Republice a s jejich užitkovým zaměřením. Dalším tématem byla výživa, základní stavební kámen pro správný vývoj zvířete, přípravu na laktaci, maximální užitkovost a optimální zdravotní stav. Krmivář, pan Pavel Hladký, seznámil přítomné s nutričními potřebami koz v jednotlivých fázích vývoje.



Vodními prvky k vyšší biodiverzitě

V neděli 14. 2. 2016 proběhl seminář z oblasti Permakultura a přírodní zahrady, projektu Příroda člověku, člověk přírodě, zaměřený na využití koupacích jezírek a kořenových čistíren v domácích podmínkách i veřejném prostoru a jejich začlenění do krajiny. Lektoři ze společnosti ENKI Třeboň, Ing. Marek Baxa a Ing. Lenka Kröpfelová, Ph.D., seznámili 22 účastníků s výsledky výzkumů a dokumentací již fungujících bio - koupališť a kořenových čistíren. S využitím bohaté obrazové prezentace posluchači získali konkrétní informace o principech fungování fyto a zooplanktonu, o využití vyšších rostlin v procesu čištění odpadních vod a možnostech využití trvalek při zakládání čistících loží.



Pítko pro ptactvo a hmyz - realizace malých vodních prvků

V sobotu 2. 4. 2016 proběhl seminář Pítko pro ptactvo a hmyz. Akce proběhla za slunného počasí v areálu zahrady, která je využívána mateřskou školou a spolkem Junák na pozemku města Kladna. Účastníci si vyslechli prezentaci Petry Líbové a Markéty Lážnovské. Dozvěděli se o významu biodiverzity v městském prostředí, o důležitosti přístupu dětí k prvkům přírodních zahrad, zejména vodě. Dozvěděli se o schopnosti evapotranspirace a evaporace rostlin, zkrátka o jejich přínosu při ochlazování, zvlhčování a obohacování vzduchu vonnými oleji. Malý vodní prvek nabízí další zlepšení mikroklimatu městského prostředí a je nedílnou součástí životních potřeb všech živočichů.



Kurz zpracování mléka

V sobotu 9. dubna 2016 proběhl další z řady praktických workshopů v rámci projektu Příroda člověku, člověk přírodě. Tentokrát byl zaměřen na zpracování mléka v podmínkách domácností a malých farem pro začátečníky. Cílem workshopu bylo seznámit zájemce se základními technologiemi zpracování mléka a výroby základních typů mléčných výrobků tak, aby byli schopni vyrábět ve svých domácnostech jednoduchou, zdravou a čerstvou potravinu. Během kurzu jsme probrali teoretické základy týkající se mléka, jeho vlastnosti a zpracování. Účastníci se naučili, jak mléko správně ošetřovat, očkovat, sýřit, jak pracovat se sýřeninou, jaké jsou typy forem a nutné vybavení domácí mlékárny nebo třeba jak se vyhnout chybám při zpracování. Společně jsme vytvořili několik typů. Vyzkoušeli jsme odstředování mléka a zpracování smetany na máslo. Při výrobě bylo zpracováno kravské a kozí mléko. Za výkladu lektorky, Ing. Lenky Táborské, která sama provozuje kozí farmu, jsme získali informace i o legislativě prodeje těchto výrobků ze dvora a problémech při provozu domácí mlékárny.



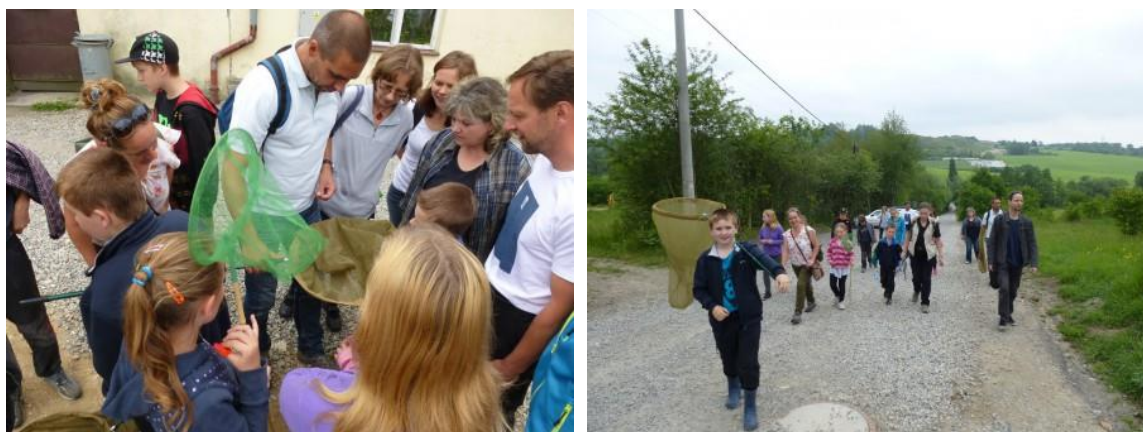
Z kladenských lesů, vod a strání

V průběhu celého pondělí, 11. dubna 2016 probíhal odborný seminář ve Sládečkově vlastivědném muzeu v Kladně cyklus přednášek 10 odborníků zaměřených na různé oblasti ochrany přírody a její popularizace u veřejnosti. Ve jménu této konference, Z kladenských lesů, vod a strání, byl sestaven i letošní program, který navštívilo 52 účastníků. Na zdaru akce se podíleli nemalou měrou i odbor životního prostředí Magistrátu města Kladna v čele s Ing. Radovanem Vítou, ČSOP Kladensko a sami přednášející. Našel se i prostor pro výměnu zkušeností s průběhem realizace různých projektů, odbornou diskuzi a navázání nových kontaktů a spolupráce.



Motýlí záhon

29. 5. 2016 proběhl v budově CEV Kladno Čabárna seminář "Motýlí záhon". Lektor z Přírodovědecké fakulty Univerzity Karlovy v Praze, RNDr. Ondřej Sedláček, Ph.D., všech 25 účastníků seznámil s ekologií motýlů, jejich životním cyklem a závislostí na biodiverzitě prostředí. Dozvěděli jsme se, kdy a jak je vhodné kosit louky, aby se mohly vyvinout generace housenek a vajíček. Seznámili jsme se s hostitelskými druhy rostlin, na které dospělí motýli kladou vajíčka. S lektorem jsme prošli různá stanoviště a praktickým odchytem pomocí sítěk jsme zkoumali odchycený hmyz. Rozpoznali jsme motýly z čeledí modráskovitých, soumráčníkovitých, běláskovitých a dokonce jsme pozorovali i otakárka fenyklového. Počasí bylo velmi parné, ale přímého slunečního svitu a tedy i aktivity denních motýlů jsme se dočkali až po poledni. Představili jsme si i nakvétající motýlí záhon, který byl za tímto účelem vysazen.



Extenzivní pastva malých přežvýkavců

Poslední akcí klíčové aktivity Ekologicky šetrné chovy projektu Příroda člověku, člověk přírodě, podpořené EHP fondy, byl workshop Extenzivní pastva malých přežvýkavců. V neděli, 16. října se 15 účastníků převážně v doprovodu svých čtyřnohých pomocníků, ovčáckých psů, sešlo v areálu jedné z lektorek, paní Jany Kaucké v obci Těně na Hořovicku. Za krásného podzimního dne, s úžasným výhledem do okolní krajiny a stoly plnými občerstvení z faremní produkce, jsme se po teoretické průpravě a dokonalých ukázkách práce již vycvičených a prakticky upotřebitelných psů, věnovali vlastním nácvikům práce se stádem. Většina zúčastněných by uvítala právě pomocníka při práci se svými stády, ale příprava ovčáků musí probíhat na „opasených“ zvířatech, která správně reagují na podněty a pomohou tak správnou dvojici vlastně vycvičit.



Adventní kurz

Ve čtvrtek 24. 11. se poprvé uskutečnil od 17 hodin adventní pracovní kurz, kde si účastnice vytvořily adventní věnec. Nejdříve jsme si obalily slámový korpus jedlí a následovalo zdobení. Věnce jsme dělaly společně, bylo krásné pozorovat, jak ze stejného materiálu jsme měly každá věnec jiný, originální.



4. TERÉNNÍ ČINNOST

Terénní činnost můžeme rozdělit na tři podkapitoly tj. péče o živočichy, péče o přírodní území a péče o permakulturní sad. Ve všech oblastech u nás i v tomto roce vykonávali odbornou praxi studenti ze Zemědělské školy Rakovník a jiných odborných škol. Pro všechny tyto školy jsme i odbornými konzultanty pro jejich seminární práce.

4.1 Péče o živočichy

Do aktivních činností při záchraně živočichů se zapojují všichni pracovníci střediska a spolupracující dobrovolníci na základě úzké vazby k záchranné stanici Aves. Potřebnost péče vyplývá jak ze sezónních potřeb, tak z plánovaných činností, i z aktuálního ohrožení živočichů. Provázanost teoretické průpravy se skutečnou praxí je faktickým výstupem naší činnosti. Mezi naše činnosti v roce 2016 patřily hlavně transfery žab v našem regionu dle potřeb, sběr škeblí v Hořinském kanálu, zimování netopýrů, příkrmování a hnízdění ptactva, dokrmování mlád'at.

V roce 2016 jsme realizovali v rámci odborných konferencí a seminářů proškolení a výměnu zkušeností. V tomto roce jsme při péči o živočichy z volné přírody podporovali tvorbu hnízdních příležitostí a sezónních úkrytů, jejich výrobu a následné umístování při workshopech a pobytových programech, a to nejen pro obratlovce, ale i pro hmyz. V rámci naučné V zimním období probíhalo dokrmování zvěře a ptactva, dále probíhala distribuce krmítek a hnízdních budek. Dále podporujeme přirozený chov králíka divokého, kterému se začalo v blízkosti střediska neobyčejně dařit a jeho rozšíření je až k obci Cvrčovice.

4.2 Péče o přírodní území

V roce 2016 jsme na základě smluvního vztahu opakovaně ošetřovali sečením porostu maloplošné chráněné území u Sak na Kladensku a VKP v lokalitě Čabárna. Individuálně probíhala výsadba, obnova a řez stromů v nivě Týneckého potoka i areálu ekocentra.

Péče o travní porosty v blízkosti záchranné stanice a ekocentra probíhá převážně formou pastvy drobných hospodářských zvířat, případně sečením s následným sušením sena nebo v nepříznivých klimatických poměrech též mulčováním. Následné ošetření a dosev zajistí kvalitní skladbu trvalých travních porostů.

Na základě objednávky obce Kamenné Žehrovice byla zrealizována obnova naučné Drvotovy stezky i včetně jejího značení.

4.3 Péče o permakulturní sad

Na pozemcích v blízkosti ekocentra hospodaříme ekologicky šetrným, permakulturním způsobem.

Vysázený sad ve skladbě původních vysokokmenných odrůd udržuje smluvně firma Živa Kladno, která provádí i obnovu uhynulých stromků. Sekání prostu v okolí budovy CEV. O údržbu permakulturní zahrady se starají nejen spolupracovnice Ing. Markéta Lážnovská a Barbora Barabášová, ale zahrada je také využívána při odpoledních programech a i přírodovědný oddíl Netopýři a Netopýrci se velmi aktivně zapojují do její údržby.



Sázení semínek; kroužek Netopýrci

Postupně zde vznikají demonstrační prvky inspirující k používání permakulturních metod a stávají se i pomůckami při výkladu odborných seminářů. Další využití pozemku spočívá v rozšíření prostoru pro výuku (ptačí pozorovatelná, teepee, naučné panely), ale i pro relaxaci (ohniště, sportoviště, herní prvky).

V roce 2016 se nám podařilo v rámci fondů EHP vybudovat v zadní části sadu vodní biotop, sloužící nejen pro relaxaci, ale hlavně pro podporu biodiverzity. Uprostřed velkého sadu se jezírko velmi hodí a jako napajedlo je hojně navštěvováno především hmyzem a ptactvem.



Ptačí pozorovatelná s jezírkem

5 GRANTY A DOTACE

5.1 EHP a Norské fondy



Dotační oblast: CZ02 Biodiverzita a ekosystémové služby / Monitorování a integrované plánování a kontrola v životním prostředí/ Adaptace na změnu klimatu.

Název projektu: PŘÍRODA ČLOVĚKU, ČLOVĚK PŘÍRODĚ

Celkový objem rozpočtu 8 150 300,- Kč.

Výše odsouhlasené dotace: 7 335 270,- Kč (90% celkových nákladů), realizace od 16.1. 2015 do 30.4. 2016. Projekt prodloužen do 28.2.2017.

Projektové prezenční aktivity byly realizovány v souladu s harmonogramem a jsou popsány v jednotlivých vzdělávacích aktivitách. Prodloužení bylo ve prospěch rovnoměrného čerpání rozpočtu a dokončení materiálových produktů, které byly náročnější ve své přípravě (DVD Hlasy noci II a Naši ptáci II, včelařský slovník aj.).

5.2 Středočeský kraj

Středočeský kraj

V tomto roce jsme po několikerych jednáních opět získali statut Krajského střediska environmentálního vzdělávání, výchovy a osvěty ve Středočeském kraji, s příspěvkem na základní činnosti a pokrytí 1,5 úvazku managementu pro realizaci aktivit spojených s plněním Koncepce EVVO Středočeského kraje ve výši 980 tis. Následně byly realizovány projekty, které byly podány v roce 2015.

1. Dotační oblast: *Akce naplňující Konceptci EVVO Středočeského kraje v letech 2011-2020*
Celková výše získané dotace: 352 000,- Kč.

Název projektu	Získaná dotace
Významné dny pro životní prostředí (9 aktivit, 14 akcí)	185.000,-
Pobytový EVP Les	167.000,-



Ukázka pomůcek

2. Dotační oblast: Individuální dotace v rámci Koncepce EVVO

Název projektu: *Revitalizace chovatelských zařízení v expozici hospodářských zvířat v rámci návštěvnického centra nové naučné a zážitkové stezky „Příroda člověku, člověk přírodě“.*

Výše získané dotace 806.000,- .

Projekt zahrnoval výstavbu 7 montovaných dřevěných staveb pro kvalitní ustájení zvířat v zookoutku, opravu oplocení, dovybavení areálu návštěvními prvky, pořízení informačního stojanu a panelů s popisy hospodářských zvířat. Výstavbou se nejen zvýšil estetický dojem, ale především zlepšily podmínky pro chovaná zvířata i práci personálu.



Nová stáj pro malé přežvýkavce

3. Dotační oblast: Operační Program Vzdělávání pro Konkurenceschopnost



INVESTICE DO ROZVOJE VZDĚLÁVÁNÍ

V současnosti probíhá a je monitorována povinná udržitelnost projektu v délce 5 let u projektu *Komplexní environmentální program pro rozvoj ekogramotnosti a klíčových kompetencí žáků Kladenska.*

Projekt byl zaměřen na zvyšování klíčových kompetencí a ekogramotnosti žáků základních a středních škol a i nadále se daří naplňovat uspokojivě všechny závazky.

6 SPOLUPRÁCE S DALŠÍMI SUBJEKTY

- **SSEV Pavučina**

I v roce 2016 jsme plnili podmínky členství v rámci Sdružení středisek ekologické výchovy. Celostátní síť organizací specializovaných na ekologickou výchovu, vzdělávání a osvětu usnadňuje svým členům a pozorovatelům vzájemnou informovanost, metodickou pomoc, odborný dohled i záštitu a příležitost k získávání a prezentaci zkušeností na každoročním setkání valné hromady a při veletrhu vzdělávacích programů, kterých se zástupci našeho střediska pravidelně účastní.

- **Česká společnost ornitologická**

Systematická spolupráce při mapování výskytu vzácných druhů ptáku na Kladensku probíhá již řadu let. Aktivity jsou zaměřené na kroužkování ptactva, zimní sčítání vodních ptáků a osvětovou činnost, jako je každoroční jarní „Vítání ptačího zpěvu“. Tyto akce jsou určeny jak pro děti a mládež, tak pro širokou veřejnost.

- **SOU včelařské – Včelařské vzdělávací centrum Nasavrky, o.p.s.**

Realizace aktivit projektu Příroda člověku... si vyžádala novou spolupráci v rámci pořádání 4 konferencí pro vedoucí včelařských kroužků a motivačního kurzu pro středoškolskou mládež.

- **Centra ekologické výchovy ve Středočeském kraji**

Spolupráce s dalšími organizacemi a jejími pracovníky zabývajícími se ochranou přírody, environmentální výchovou, vzděláváním a osvětou byla tradičně na dobré úrovni a rozvíjela se více na bázi metodické. V rámci zakázek Středočeského kraje jsou partnerská střediska zapojována jako subdodavatelé a pořadatelé regionálních akcí.

Další významně spolupracující neziskové subjekty v roce 2016

- Středisko volného času Labyrint
- Sládečkovovo vlastivědné muzeum Kladno
- ZŠ praktická, ZŠ speciální a MŠ speciální Kladno - Korálek
- ZŠ a MŠ Jiráskova Kladno – Motyčín
- SZŠ a VOŠZ Kladno
- ČSV, z.s. ZO Kladno
- Svaz chovatelů ovcí a koz ČR, a.s.
- MÁJA - Společnost pro rozvoj včelařství
- SMA (Společnost mladých agrárníků)

Subjekty aktivně podporující konkrétní činnosti v roce 2016

- IS LČR v Křivoklátě
- TEPO Kladno, a.s.
- LEGO Production s.r.o.

7 PUBLIKAČNÍ ČINNOST

V roce 2016 jsme se zaměřili na přípravu vzdělávacích pomůcek, které budou výstupem realizovaného projektu Příroda člověku, člověk přírodě a pracuje se na jejich dokončení. V rámci různých klíčových aktivit byla vytvořena a v nákladu 2000ks vydána pexesa: Náhradní domovy a Záchrana živočichů, Ze života včel. Pexeso Včelí svět bylo zrealizováno upravené 2. vydání.

Bylo vytištěno 500 ks pomůcky Včelařské botanické klíče, která je distribuována v rámci projektu a tisková data jsou volně ke stažení na webových stránkách:

<http://www.nsev-kladno.cz/ehp-fondy/materialy-ke-stazeni/>



8 PROPAGACE

8.1 Veřejná média

- **Informační zpravodaj Statutárního města Kladna „Kladno 2016“**
V roce 2016 se naše nabídka akcí dostávala v tiskové formě k široké veřejnosti.
- **„Kamelot“**
Kulturně společenský zpravodaj. Tento materiál je pro svou obsáhlost a vzrůstající náklad významným periodikem, který svým obsahem zasahuje i do regionů Slánska, Kralupska a Rakovnicka. Naše příspěvky byly otiskovány sponzorsky do června 2015. Následně již tento prostor k dispozici zdarma není a případně jsou nám zde příspěvky uveřejněny prostřednictvím tiskového odboru MMK.
- **Kladendář**
Internetový portál, kam postupně vkládáme akce na následující měsíce.
- **Vaše Kladno**
Internetový portál, kam postupně vkládáme akce na následující měsíce.
- **Kladenský deník**
Na vyžádání zveřejňuje upoutávky na akce i v elektronickém vydání. Často i přímo z deníku dorazí redaktoři na akce. Vzhledem ke skutečnosti, že příliš nefunguje zpětná vazba s redakcí, nemáme podchycená všechna oznámení, která k naší činnosti vyšla.
- **Odborná periodika**
Informace s konkrétním zaměřením na specifickou cílovou skupinu nabízíme k zveřejnění v odborných členských časopisech (Včelařství, Oáza, Živa aj.).
- **Rádio Relax**
V rámci propagace aktivit pro nejširší veřejnost je oslovována redakce regionální rozhlasové stanice Rádio Relax, kde probíhají upoutávky po vzájemné dohodě.
- **ČT1**
V roce 2016 nás navštívila ČT1, konkrétně program Děčko pro děti v pořadu Wifina, kde měl vstup lektor Luděk Hora, vysvětlující výrobu krmítek a celkové přikrmování ptactva v období zimy. Dále se v tomto roce natáčela část pořadu Chcete mě a pořadu Hobby naší doby, kde vystoupil ředitel Naučného střediska Petr Starý.

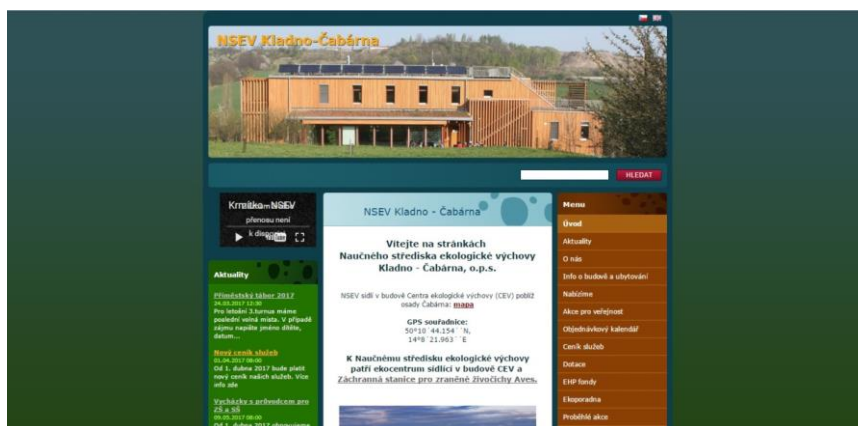
8.2 Elektronická média

8.2.1 Webové stránky NSEV

Návštěvnost webové stránky se výrazně zvedla oproti předchozím rokům a to na 1 500 návštěvníků týdně. Přisuzujeme to především prokliku ze sociální sítě Facebook.

Stále více zájemců se hlásí o odběry novinek z našeho webu. Aktuality zájemcům rozesíláme jednou měsíčně. Obsah stránek je pravidelně aktualizován a návštěvníci webu zde naleznou důležité informace o všech aktivitách a akcích, které pořádáme, případně jsou zde k dispozici materiály, které jsou jako výstupy projektů veřejně

dostupné. Odkazy na úložiště fotografií zde naleznou účastníci aktivit, lektori i kontrolní orgány pro možnost ověření skutečného průběhu akce.



<http://www.nsev-kladno.cz/>

Anglická verze je postupně rozšiřována o příspěvky v rámci projektu podpořeného z EHP fondů, jako podmínka povinné publicity.

Webové stránky byly spravovány pracovníci Zuzanou Sukovou a Barborou Barabášovou na základě informací poskytovaných jednotlivými koordinátory činností.

8.2.2 Facebook

Nově jsme vytvořili pro NSEV facebookové stránky, které mají velký úspěch. Využívají je organizace pro šíření akcí pro veřejnost, ale také jednotlivé školy a školky pro zveřejnění své polohy při výukovém pobytu. V současné době je facebook nejefektivnější reklama a veřejně dostupná síť pro šíření informací. Na konci roku 2016 měly stránky NSEV označení "to se mi líbí" od 80 uživatelů a 30 uživatelů zde oznámilo svoji polohu. Přes fb stránky spolupracujeme s organizacemi na Kladensku zaměřené pro maminky s dětmi, ale i s mateřskými školami. O vznik a údržbu tohoto média se zasloužila Barbora Barabášová.



<https://www.facebook.com/NSEVKladno/>

8.2.3 Webové stránky Naučné stezky “Příroda člověku, člověk přírodě”

V rámci projektu “Příroda člověku, člověk přírodě” při vybudování Naučné stezky, jsme vytvořili samostatné webové stránky. Web byl vybudován pro lepší přehlednost a větší prostor pro vkládání informací, fotografií a materiálů ke stažení.



<http://ns-cabarna.webnode.cz/>

8.3 Propagační materiál

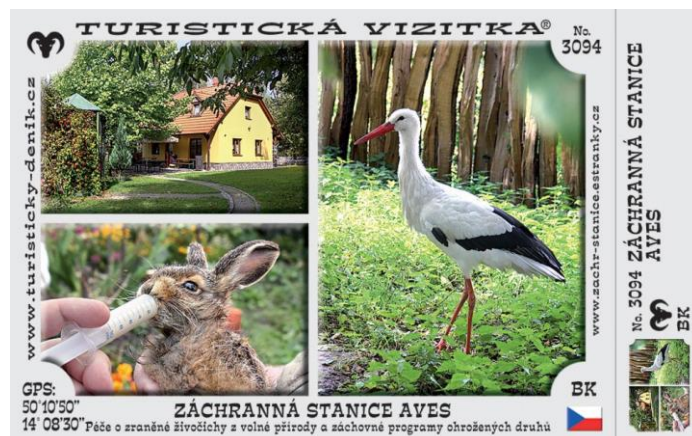
Již tradičně jsme zajistili tisk kapesního kalendářku s motivem pro NSEV již typického králíka divokého. O kalendářky je každoročně u klientů velký zájem a edice má již svou sběratelskou hodnotu.



2017						
	LEDEN	ÚNOR	BŘEZEN	DUBEN	KVĚTEN	ČERVEN
po	2 9 16 23 30	6 13 20 27	6 13 20 27	3 10 17 24	1 8 15 22 29	5 12 19 26
úte	3 10 17 24 31	7 14 21 28	7 14 21 28	4 11 18 25	2 9 16 23 30	6 13 20 27
stř	4 11 18 25	1 8 15 22	1 8 15 22 29	5 12 19 26	3 10 17 24 31	7 14 21 28
čet	5 12 19 26	2 9 16 23	2 9 16 23 30	6 13 20 27	4 11 18 25	1 8 15 22 29
pá	6 13 20 27	3 10 17 24	3 10 17 24 31	7 14 21 28	5 12 19 26	2 9 16 23 30
so	7 14 21 28	4 11 18 25	4 11 18 25	1 8 15 22 29	6 13 20 27	3 10 17 24
ne	8 15 22 29	5 12 19 26	5 12 19 26	2 9 16 23 30	7 14 21 28	4 11 18 25
	ČERVENEC	SRPEN	ZÁŘÍ	ŘÍJEN	LISTOPAD	PROSINEC
po	3 10 17 24 31	7 14 21 28	4 11 18 25	2 9 16 23 30	6 13 20 27	4 11 18 25
úte	4 11 18 25	1 8 15 22 29	5 12 19 26	3 10 17 24 31	7 14 21 28	5 12 19 26
stř	5 12 19 26	2 9 16 23 30	6 13 20 27	4 11 18 25	1 8 15 22 29	6 13 20 27
čet	6 13 20 27	3 10 17 24 31	7 14 21 28	5 12 19 26	2 9 16 23 30	7 14 21 28
pá	7 14 21 28	4 11 18 25	1 8 15 22 29	6 13 20 27	3 10 17 24	1 8 15 22 29
so	8 15 22 29	5 12 19 26	2 9 16 23 30	7 14 21 28	4 11 18 25	2 9 16 23 30
ne	9 16 23 30	6 13 20 27	3 10 17 24	1 8 15 22 29	5 12 19 26	3 10 17 24 31

CEV Kladno, Brandýsek – Olšany 220, 273 41
 Environmentální výchova, vzdělávání a osvěta – pobyty, programy objednávejte na
 tel.: 312 245 501, 605 074 610 e-mail: ludek.hora@nsev-kladno.cz, www.nsev-kladno.cz

Pro návštěvníky Záchrané stanice AVES nabízíme možnost zakoupení turistické vizitky na památku. Vizitku lze zakoupit v budově CEV a přímo na AVESu.



Turistická vizitka

9 ZÁCHRANNÁ STANICE AVES

Záchranná stanice AVES se nachází v bezprostřední blízkosti CEV Kladno - Čabárna, jako samostatná organizace, nicméně s naučným střediskem je ve velmi úzkém vztahu a jejich spolupráce umožňuje nabídnout malým i velkým návštěvníkům přímý kontakt s přírodou a s některými volně žijícími zvířaty, která naleznou v trvalé expozici handicapovaných zvířat. Expozice je pravidelně využívána při výuce ekologických výukových programů pro MŠ, ZŠ a SŠ a při různých akcích pro veřejnost pořádaných CEV Kladno - Čabárna.

Vedle expozice handicapovaných živočichů je možné navštívit také farmářský koutek pro hospodářská zvířata (tvořen především z původních českých plemen jako je např. prase přeštické, koza hnědá krátkosrstá, ovce šumavská, husa česká, česká slepice zlatě kropenatá) a pro další druhy domácích a drobných exotických zvířat. Na konci roku do našeho hospodářského koutku přibyla jalovička hnědého horského skotu Matylda, kterou si všichni oblíbili. Reaguje na zavolání Máňa.



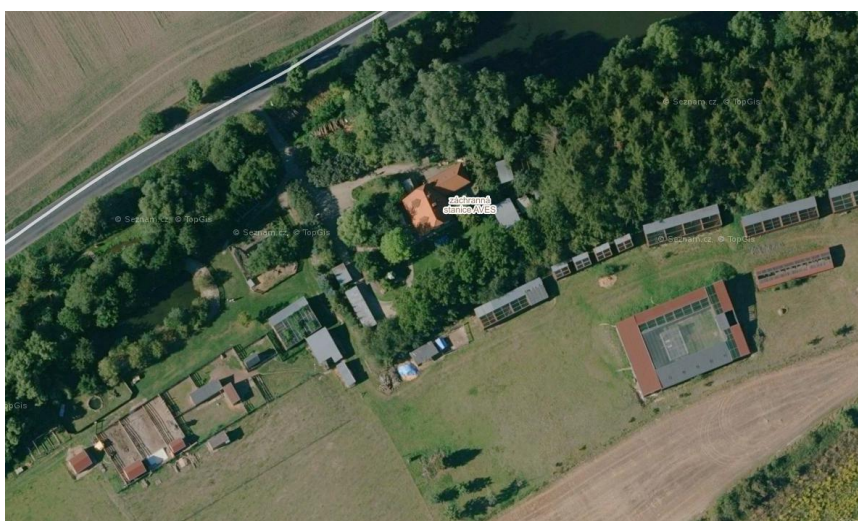
Jalovice Matylda

Další důležitou součástí v rámci EVVO je spolupráce a pomoc při realizaci výukových programů, projektových dní a osvětových akcích. Společně s pracovníky stanice byly zorganizovány besedy a přednášky v záchranné stanici.

I v tomto roce se Záchraná stanice AVES zařadila mezi spoluvyhlašovatele 28. ročníku mezinárodní výtvarné, literární a fotografické soutěže „Kladenská veverka“.

Společně se studenty středních škol a členy základní organizace ČSOP 04/04 se pracovníci stanice aktivně věnovali údržbě naučných stezek a některých chráněných území v okolí Kladna a Slaného. Při vykonávání středoškolské praxe se studenti zapojovali do údržby areálu Záchrané stanice.

V rámci projektu EHP byl vybudován blok volier pro umístění trvale hendikepovaných živočichů a jejich demonstraci v rámci vzdělávacích aktivit.



Letecká fotografie; záběr na Záchranou stanici AVES

Další nezanedbatelnou aktivitou dětí je jejich pomoc při sběru kaštanů a žaludů pro zvířátka v záchranné stanici. Velmi vítáme také donesení suchého tvrdého pečiva.

Cílem všech těchto aktivit je především u dětí vzbudit zájem o přírodu a její aktivní ochranu a u dospělých účastníků demonstrovat rizika i důsledky činnosti člověka při poškozování přirozených biotopů a neustálém omezování životního prostoru živočichů z volné přírody.

10 ZOOKOUTEK

Mezi Záchranou stanicí AVES a Centrem ekologické výchovy Kladno – Čabárna. Naleznou návštěvníci farmářský koutek především pro hospodářská zvířata původních českých plemen. Farmářský koutek je velmi často využíván při výuce ekologických programů a dalších akcí naučného střediska. Díky němu můžeme nejen obohatit naše aktivity o přímý kontakt se zvířaty, ale především dětem zlepšit a více obohatit výuku a pobyt v naučném středisku.

Pro přímý kontakt s domácími zvířaty byl zrekonstruován kontaktní výběh, kam jsou umisťována zakrslá plemena koz a ovcí, bezpečná i těm nejmenším návštěvníkům. Expozice hospodářských zvířat je volně přístupná ve venkovním areálu mezi Záchrannou stanicí AVES a budovou CEV.

Zookoutek pro zvířata drobného a exotického chovu je umístěn v budově ekocentra, část i v zařízení záchranné stanice. Ten je lektory využíván především při mimoškolních zájmových kroužcích. Jak jejich čištění, tak krmení zvířat.

Jednotlivá zvířata jsou označena a registrována v souladu s platnou legislativou, včetně registrace hospodářství prostřednictvím Českomoravské společnosti chovatelů, a.s. Při ošetřování a transportu zvířat je postupováno ve shodě se zásadami welfare chovu, obvyklými zooveterinárními opatřeními a speciálními předpisy, včetně odbornosti pověřených pracovníků.



Krmení exotických zvířat kroužkem Netopýrci

Každoročně pro Statutární město Kladno a potěšení zejména dětských návštěvníků města, je v období adventu pořádána expozice vánočních jesliček s živými zvířaty dle schváleného řádu MZe ČR.

V prostorách sadu je budováno zázemí pro demonstrační chov včel, které je využíváno při výuce včelařství, jak v kurzech, tak ve včelařském kroužku.

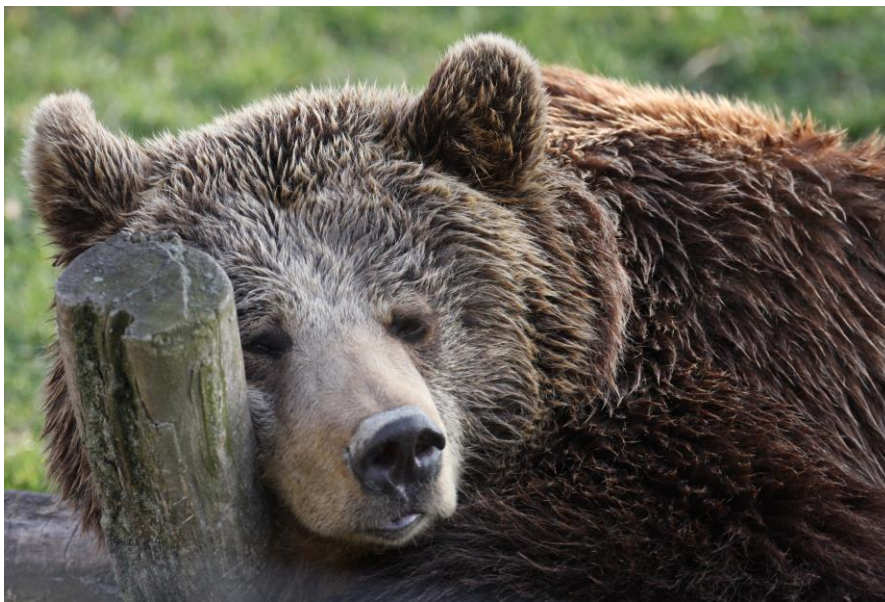
Přehled chovaných druhů a plemen: koza krátkosrstá hnědá, koza holandská zakrslá, prase přeštické, ovce šumavská, ovce ouensantská, skot horský hnědý, husa česká, česká slepice zlatě kropenatá, holub domácí, králík český strakáč, králík zakrslý, morče domácí, minipony, kakadu růžový, korálovka sedlatá, leguán zelený,

agama vousatá, gekončík noční, chameleon, oblovky, akvariijní rybky sladkovodní i rybky mořské.

11 MEDVĚDÁRIUM

Pracovníci Záchrané stanice AVES a Naučného střediska se i v roce 2016 starali o medvědice Martu a Míšu, žijící v Kladenském medvědáriu.

Obě samice jsou v kondici, která odpovídá jejich věku. Medvědice Míše je 20let a medvědice Martě již 27let. Od ošetřovatelů je jim věnována maximální péče. Během měsíců, co jsou medvědice ve výběhu, probíhalo každou středu a sobotu v 9. hodin krmení medvědic s veřejností. Tato možnost byla veřejností velmi využívána.



Medvědice Míša

12 PODĚKOVÁNÍ

Na tomto místě bychom chtěli poděkovat všem, kteří nám pomohli financovat a realizovat řadu aktivit, které by bez jejich podpory a pomoci nebylo možné pořádat.

- Statutárnímu městu Kladno - jako zřizovateli, které prostřednictvím svých pracovníků a členů správní a dozorčí rady vychází vstříc našim projektům a aktivitám a poskytuje nám zázemí ekocentra.
- Pracovníkům odboru Životního prostředí a zemědělství Krajského úřadu Středočeského kraje, kteří našli pochopení pro realizaci našich předložených projektů.
- Všem poskytovatelům dotací a projektovým manažerům za vstřícnost, se kterou nám vycházejí vstříc při administraci našich projektů a příležitost zrealizovat naše záměry a vize.
- Všem našim milým sponzorům, ať už v zastoupení velkých firem, podnikatelů, živnostníků nebo jen malých dárců, kteří nám i opakovaně poskytují finanční prostředky, služby, materiál, či hodnotné ceny do soutěží a podílejí se tak nejen na zdaru a atraktivitě našich akcí, ale i na šíření informací o ochraně životního prostředí.
- Našim návštěvníkům, za to, že mají zájem nejen o naše akce, které pravidelně navštěvují a rádi se k nám vracejí, ale hlavně, že jim není lhostejná ochrana přírody a životního prostředí.
- V neposlední řadě děkujeme našim spolupracovníkům, partnerům a dobrovolníkům, kteří svým nadšením a usilovnou prací pomáhají plnit poslání Naučného střediska ekologické výchovy.

Na shledanou na Čabárně!

Autoři fotografií a textů

*Barbora Barabášová, Dana Belušová, Martin Čurda, Luděk Hora, Markéta Lážnovská,
Lenka Táborská, Petr Starý*

13 FINANČNÍ ČÁST

Přílohy:

- 1. Zpráva nezávislého auditora**
- 2. Příloha k účetní uzávěrce**
- 3. Výkaz zisků a ztráty**
- 4. Rozvaha**