

# Discover Ehime

探索爱媛



A Visitor's Guide to Ehime  
爱媛导览



想了解爱媛更多一点吗？来此了解更多！

Visit Ehime 爱媛旅游信息

Search

Facebook



@Ehime Visit

Twitter



@Ehime Visit

Instagram



#visitehimejapan

爱媛县国际交流课  
电话：089-912-2311 传真：089-921-5931 电子邮件：kokusai@pref.ehime.lg.jp

2021.03

# Oasis Ehime

开启一场治愈心灵的旅程



## CONTENTS

- 03 爱媛亮点
- 05 松山
- 06 道后
- 07 岛波海道
- 09 岛波海道骑行
- 10 久万高原
- 11 西条
- 12 新居滨·四国中央
- 13 砥部·东温
- 14 内子
- 15 大洲
- 16 宇和
- 17 松前·伊予·八幡滨·伊方
- 19 宇和岛·爱南
- 20 鬼北·松野
- 21 爱媛的当地美食
- 22 爱媛蜜柑甲天下!
- 23 爱媛的特产
- 24 四国遍路
- 25 爱媛的“庙会历”和“百花历”
- 27 爱媛全图
- 29 如何去爱媛



# 爱媛亮点

爱媛有平静祥和的海、绵延起伏的山，因自然条件优越，所以可在大自然中体验的娱乐项目非常充实。另外，诸如在米其林绿色指南·日本篇中荣获三星的道后温泉本馆这样可感受历史文化的景点也不在少数。因此爱媛县是个兼备了自然和人文两方面魅力的地方。自古传承于四国遍路文化中的“款待”之心，向旅行者表达着诚挚的欢迎。

## About Ehime

从东京乘坐飞机  
1小时35分钟

从大阪乘坐飞机  
55分钟

**道后温泉**  
Dōgo Onsen P06

道后温泉拥有约三千年的历史，是日本最古老的温泉。道后温泉本馆于1894年经历了改建，曾在米其林绿色指南·日本篇中荣获三星，现为公共浴场。

**松山**  
Matsuyama P05

松山市以松山城为中心而开发起来，是四国最大的城市。松山城是赏樱胜地。通往松山城的索道商店街上有许多礼品店和美食店。



**砥部**  
Tobe P13

砥部是日本传统工艺品—砥部烧的产地，这里有约一百座窑。您可以在砥部町看到用陶板装点而成的散步小路，以及砥部烧纪念碑等。寻访各座窑也是来此的乐趣之一。



**内子**  
Uchiko P14

内子町曾是一座以木蜡制造而繁荣起来的小镇。小镇上昔日的建筑物鳞次栉比，向我们诉说着江户~大正时代的往事。剧场“内子座”非常值得一看。



**佐田岬**  
Sada-misaki Cape P18

佐田岬是日本最细长的半岛。沿着细长的半岛自驾的旅行非常有人气。在半岛的最尖端有一座佐田岬灯塔，在这里可以远眺九州，感受大海的壮阔。



**大洲**  
Ōzu P15

大洲是一座以城堡发展起来的小城，又有小京都之称。这里的历史遗迹众多，有卧龙山庄、大洲城等等。夏天您可以来这里乘坐乌篷船，近距离观察“鸬鹚捕鱼”这一传统捕鱼法。



**滑床溪谷**  
Nametoko-keikoku Gorge P20

滑床溪谷是日本首屈一指的溪降运动场所。在“雪轮之流”，您可以体验从一块完整的大石块上顺流滑下。这里的地形得天独厚，适合溪降运动的地点非常多。



**四国喀斯特**  
Shikoku Karst P10

四国喀斯特位于爱媛县和高知县的交界处，是个海拔1400米的喀斯特高原。这里有壮丽的大自然和宁静祥和的牧草风光，相信您一定会被这里的美景治愈。



**宇和海海域公园**  
Uwakai Sea Maritime Park P19

宇和海海域公园生活着许多珊瑚礁和热带鱼，是个极具人气的潜水圣地。您还可以乘坐海中展望船或体验海中漫步，一览海中美景。(照片为潜水看到的景色)



**岛波海道**  
Shimanami Kaidō P07

一座座桥梁串连起六个小岛，构成一条海上之路。驱车行驶于桥上，游览濑户内海上星星点点的小岛是海内外游客的人气选择。因此这里又有骑行者的圣地之美誉。



**别子铜山**  
Besshi Copper Mine P12

别子铜山经历了约280年的开采。当年留下的产业遗产至今还留存于青翠的山林间。这里又被称作“东洋的马丘比丘”。

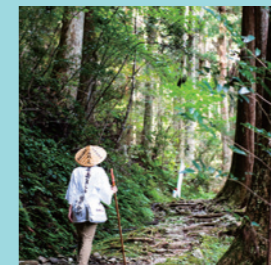
**石鎚山**  
Mount Ishizuchi P11

石鎚山是西日本的高峰。自古以来，人们把它当作山岳信仰的神山而崇拜，它也是个修行之地。春天大地复苏，秋天层林尽染，石鎚山的四季之美，让登山爱好者纷至沓来。



**四国遍路**  
Shikoku Henro P24

四国遍路是巡礼之路，曾入选纽约时报《2015年必去的52个地方》之一。在遍路之旅中认识八方来客，感受缘分的奇妙是其魅力所在。近年来来自日本国外的巡礼者在逐渐增多。



### 初访爱媛 问&答

**问** 怎么从日本的主要城市前往爱媛?

您可以通过飞机、JR、长途巴士或轮渡等各种交通方式前来爱媛。从广岛县租车或自行车，经由岛波海道，在欣赏美景的同时前来爱媛的方式也非常人气。【详情请见→P29】

**问** 来爱媛旅游需要待几天?

如果是两天一夜的话，推荐第一天以道后温泉为中心，在松山市观光。第二天可以根据喜好，前往岛波海道等地。若从松山出发，往东观光需要一天，往南观光也需要一天。

**问** 在爱媛如何前往各个景点?

如果您要去道后温泉或松山城，则推荐您乘坐路面电车。如果要去县内的主要景点，则可以乘坐JR或巴士。如果租车，则可以更高效地游览更多景点。

**问** 去爱媛的最佳季节是?

3月下旬至4月上旬的樱花季，和11月的红叶季，此时气候适宜，非常适合旅行。如果想品尝爱媛的特产—柑橘类水果，则在一年中的任何时候都能尝到当季的种类(→P22)。您可以根据自己的旅游目的来决定何时来爱媛(→P25)。

扫二维码查看爱媛县的  
绝佳美景宣传片



宣传动画



# 松山

Matsuyama

# Matsuyama Castle

松山是爱媛旅游的据点，它曾以城郭为中心，日渐繁盛起来，是一座充满历史文学气息的小城。一些小说在松山取景。让我们去探访这些相关的历史景点吧！

MAP P27 | E-3+4

这是一座以城郭为中心，日渐繁盛起来的旅游城市，处处洋溢着历史浪漫情怀。

## 漫步指南

我们推荐您搭乘穿梭于小城的缆车或索道。若您想去位于山顶的松山城，我们推荐您从山脚下的东云口站乘坐缆车或吊椅上到半山腰，再继续往上爬。



## Area Information

查看此区域的旅游讯息！



松山市



松山观光协会  
(四国语通用)



外国人观光问讯处

# 道后

Dōgo

# Dōgo Onsen

道后温泉是日本最古老的温泉，以其三千年历史而引以为豪。在它的标志性建筑—道后温泉本馆周边有许多旅馆和美食。

MAP P28 | E-3

道后上下三千年，日本最古老的温泉。

## 漫步指南

除了在道后温泉本馆和飞鸟乃汤泉泡澡，漫步于商店街，选礼品，找美食也乐趣无穷！拜一拜历史悠久的神社佛阁，泡一泡足浴也是不错的选择。

## 起点 道后温泉站

所需时间: 5小时

- 1 **少爷机关钟**  
Botchan Karakuri clock  
8:00~22:00间，每逢整点(周末、节假日，及特别期间为每半小时)便会播放音乐，夏目漱石以松山为背景创作的小说《少爷》中的人物一一出现在我们眼前。  
步行 1分钟
- 2 **道后温泉本馆**  
Dōgo Onsen Honkan  
道后温泉本馆是日本的国家重要文化财产，也是目前仍对外开放的公共澡堂。它曾登场于历史书《日本书纪》中，是日本最古老的温泉。2024年底为止本馆将处于保存修护施工阶段，但仍对外开放营业(可进去泡澡)。步行 1分钟
- 3 **道后温泉 空中散步小路**  
Sora-no-Sanpomichi (sky promenade & footbath)  
空中散步小路位于道后温泉本馆南侧的冠山之上，边上还有足浴池，因其位于高台之上，所以您可以一边泡足浴，一边俯瞰道后温泉本馆和道后温泉街的风景。步行 1分钟
- 4 **圆满寺** Enman-ji Temple  
巨大的地藏菩萨又被称作“驱火地藏”，据说它可以保佑人们家庭圆满，并防止另一半花心。这里祈求良缘的小物叫“姻缘小球”，色彩缤纷，十分可爱。步行 2分钟
- 5 **伊佐尔波神社**  
Isaniwa-jinja Shrine  
伊佐尔波神社集结了一千多年来人们的虔诚信仰，是松山首屈一指的古神社。其朱红色的神社社殿是日本三大八幡构造的神社之一，也是日本的国家重要文化财产。步行 4分钟



外国人观光问讯处

## 6 道后Haikara小路

步行 1分钟

这是一条从道后温泉站一路延伸至道后温泉本馆的顶棚商店街。这里还有可以品尝乡土料理的餐厅、礼品店，您还可以去甜品店买来甜品边走边吃。

## 7 道后温泉别馆 飞鸟乃汤泉

步行 2分钟

飞鸟乃汤泉是建于2017年的非住宿型澡堂。其内部采用了日本飞鸟时代的建筑样式，装修则运用了爱媛的传统工艺和最前沿的艺术。

终点 道后温泉站

## 起点 大街道电车站

所需时间: 6小时

- 1 **松山城**  
Matsuyama Castle  
松山城是一座建造于1602~1627年的历史名城。至今还保留着江户时代前建造的天守阁，为日本现存仅有的十二座天守阁之一。  
步行 4分钟  
缆车 3分钟  
步行 5分钟
- 2 **索道商店街**  
Matsuyama Ropeway Shopping Street  
这是条从大街道电车站一路延伸到缆车东云口站附近的道路。道路两侧是礼品店和餐饮店。  
步行 6分钟  
缆车 3分钟  
步行 3分钟
- 3 **万翠庄**  
Bansuisō  
这里曾是旧松山藩主的后裔一久松定谟的别邸，建于1922年。是一座纯法式风格的西洋建筑，为国家重要文化财产。  
步行 2分钟
- 4 **坂上之云博物馆**  
Saka no Ue no Kumo Museum  
这是一座以司马辽太郎的小说《坂上之云》为主题的博物馆。馆内陈列的物品向我们诉说着小说的主人公—松山人秋山好古·真之兄弟，正冈子规，以及明治时代的日本的故事。  
步行 2分钟
- 5 **少爷列车**  
Botchan Train  
少爷列车重现了夏目漱石的小说《少爷》中登场的蒸汽火车。让我们坐上复古的列车，从大街道站前往松山市站吧！记得事先确认列车运行的日期和时间哦！  
少爷列车 9分钟  
步行 3分钟
- 6 **大摩天轮Kururin**  
Kururin Ferris Wheel  
在百货店伊予铁高岛屋楼顶有一座大摩天轮。每到夜里便会亮起彩灯。外国游客只要出示护照即可免费乘坐普通车厢。  
步行 3分钟

终点 松山市站

# 岛波海道

Shimanami Kaidō

# Shimanami Kaidō

岛波海道是一条以桥连接爱媛县今治市和广岛县尾道市的海上高速公路，是西濑户自动车道的爱称。整条道路铺设了自行车道。濑户内海上，星星点点的小岛和大海交织成一幅动人的画卷，驰骋于桥上，便可将美景尽收眼底。



MAP P28 | F-2~H-2



美丽的濑户内海上  
九座桥将一座座小岛串成一条海上之路

## 龟老山展望公园

Kirō-san Observatory Park

MAP P28  
G-2

公园位于大岛的龟老山山顶。站在这里即可360°眺望岛波海道壮丽的景色。这里的展望台设计独到，巧妙地和自然景观融为一体，是必须打卡的景点之一。



Google map



### Area Information

查看此区域的旅游讯息！



今治地方观光协会  
(英语)



岛波日本  
(日语)



## 上岛町海上独木舟

Kamijima-chō Sea Kayaking

MAP P28  
H-2

您可以自己滑动船桨，享受海上散步的独特体验。船漂到海上时，便可以独特的视角感受濑户内海的自然之美，眺望海上的大桥，这种感觉仿佛是穿越了时空来到了另一个世界。



Google翻译



## 毛巾美术馆

Towel Museum

MAP P28  
F-3

毛巾美术馆位于日本首屈一指的毛巾产地—今治市，是一座将毛巾和艺术融为一体的独具特色的美术馆。您可在此参观毛巾的生产流水线。



Google map



## 岛波海豚牧场

Dolphin Farm Shimanami

MAP P28  
G-2

牧场位于伯方岛，您可在此投喂海豚，下水和海豚一起游泳，体验一段治愈的时光。这里还设有野营小屋和高级露营帐篷。



Google map



日语



Google map

## 村上海贼博物馆

Murakami KAIZOKU Museum

MAP P28  
G-2

这里展览了关于日本遗产—村上海贼相关的重要资料。您还可以站在甲板上眺望村上海贼的根据地—能岛，在试穿角试穿武士的盔甲，或和服一小袖。



## 大山祇神社

Oyamazumi Shrine

MAP P28  
G-1

这是一座祭祀日本人心目中的海·山·武艺之神—大山祇神社的总本社。神社里有一棵约2600年树龄的神树—大樟树，镇守着这座神社。这里的宝物馆为必看景点，日本全国被列为国宝·重要文化财产的武器、甲冑的约八成都收藏于此。



Google map

## 来岛海峡急流观潮船

Kurushima-kaikyō Rapids Observation Boat

MAP P28  
G-2

您可在此坐船体验日本三大急流之一的“来岛海峡”急流。坐上船，您不仅可以从海上看到巨大的来岛海峡大桥，还可以看到今治引以为豪的造船工厂群。



英语



Google map



# Shimananami Cycling

## 岛波海道骑行

连接爱媛县今治市和广岛县尾道市的“岛波海道”，是世界上骑行爱好者憧憬的骑行圣地。您可在此一边眺望濑户内海的绝美景色，一边驱车驰骋于海上公路。



骑行问询站



### 岛波海道



### 关于自行车租赁

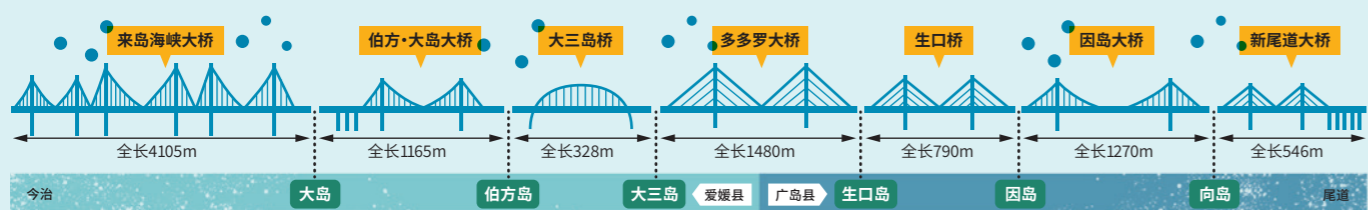
岛波海道沿线共有十三处公立自行车租赁点。除了部分电动自行车以外，基本都能在任意站点异地还车。因自行车数量有限，建议您提前预约。

### 自行车租赁费

- 普通自行车(越野单车等)  
6小时:2000円 保证金:1100円  
可在租赁点以外的站点归还(此情况下,恕不退还保证金)。
- 电动自行车(E-BIKE除外)  
6小时:2500円 保证金:1100円  
需在租借的租赁点归还。
- E-BIKE(运动型电动自行车)  
4小时:4000円(不可异地归还)  
1天:7000円(租借及返还自行车的地点仅限日出眉山和尾道港两处。异地还车需另外收取费用)。

### 岛波骑行 问&答

- 问:骑行距离是多少?需要多少时间?**  
如果骑自行车穿越岛波海道,则需骑行70公里,所需时间约5-10小时。如果打算骑完全程,建议您安排两天一夜的行程。如果您是骑行新手,我们建议您租借自行车,并安排能当天往返的旅程。
- 问:需要带什么?**  
我们建议您穿便于运动的服装,并带好毛巾及饮料。如果您需要租借自行车,我们将为您提供免费的出租头盔。
- 问:有自行车专用车道吗?**  
普通路面上划的“蓝线”即为骑行路线的标志。在各座大桥的出入口,自行车道和普通车道不同,请务必留意。



# 久万高原

Kumakōgen

# Kumakōgen Highlands

久万高原町被海拔一千米以上的四国山地环绕,町如其名,位于高原之上。您可以在这里的四国喀斯特、面河溪谷等景点感受自然的雄伟壮阔,挑战户外运动。



MAP P27-28 | EF-5~F-7



呼吸清新的空气, 品尝美味的食物  
让我们在高原度过愉悦的时光

### 四国喀斯特 Shikoku Karst

MAP P27 E-7



Google map

四国喀斯特是日本三大喀斯特地区之一,沿着四国山脉的脊梁一路绵延约25公里。放眼望去,视野开阔,天空和云朵仿佛近在咫尺,因此这里又被称作“天空的乐园”。

### Area Information

查看此区域的  
旅游讯息!



久万高原町观光协会(英语)

### 四国喀斯特自行车租借站 Shikoku Karst Rental Cycle Station

MAP P27 E-7



Google map

您可以体验骑车驰骋于大草原中的心旷神怡。我们还备有电动运动型自行车,哪怕对体力没有自信也可以来试试。

### 姬鹤庄 Mezuru-sō Inn

MAP P27 E-7



Google map

这里兼备有餐厅和住宿设施,是四国喀斯特观光旅游的根据地。这里的璀璨星空非常有名,所以夏天来此露营的人非常多。午餐还可以在户外烧烤哦!

### 面河溪 Omogo-kei Gorge

MAP P28 F-5



Google map



面河溪位于石鎚山麓,是西日本最大规模的溪谷,也是日本国家指定名胜之一。这里铺设了散步小路,您可在青翠的山林和奇岩怪石构成的美景中漫步。夏天这里还可以体验溪降运动。

### 久万滑雪场 KUMA SKILAND

MAP P28 E-5

久万滑雪场距离松山市中心仅五十分钟,非常便捷。我们用人工造雪机以保证滑雪场的雪质。您可在此租借各种雪具。



官网(日语)



Google map



### 天空之乡灿灿 Tenkū no Sato Sansan

MAP P28 E-5

这是个贩卖特产、面包,提供餐饮以及旅游导览服务的休息站。我们的午餐自助餐选用当地新鲜采摘的瓜果蔬菜,为您带来久万高原家常菜的味道。



Google map



# 西条

Saijo

## Mount Ishizuchi

西条市位于西日本最高峰—海拔1982米的石鎚山脚下。这里的泉水“Uchinuki”入选日本名水百选，市区各处都可以看到泉水汨汨涌出，西条的“水乡”之名由此而来。



MAP P28 | F-5~G-4

### 神山赐予的水乡

石鎚山

#### 石鎚山 Mount Ishizuchi

MAP P28  
F-5

海拔1982米的石鎚山是西日本最高峰，这里汇集了人们的信仰。它也是日本百名山之一。石鎚山整座山被作为圣山而为人敬仰。这里的一年四季风景各不相同，各具特色。



Google map



石鎚山系官网  
(日语)



#### Area Information

查看此区域的  
旅游讯息!



西条市官网

#### 石鎚山登山缆车 Ishizuchi Tozan Ropeway

MAP P28  
F-5

乘坐石鎚山系登山缆车，便可抵达石鎚山的登山道之一—成就社登山口。缆车连接了海拔455米的山麓下谷站和海拔1300米的山顶成就站，全程需约八分钟。



Google map



#### 西条铁道历史公园 The Railway History Park in Saijo

MAP P28  
G-4

四国铁道文化馆里展示了0系新干线(日本新干线的第一代车辆)及蒸汽火车等复古车辆。您还可以实际坐上列车，感受过去年代的列车之旅。



Google map

#### 水果采摘 Fruit-picking

西条市因其四季皆可采到新鲜的水果而闻名。这里有葡萄、无花果、和罕见的大秋柿等，在观光农园可以让您的味蕾得到满足。



Google map



#### 朝日啤酒四国工厂 Asahi Beer Shikoku Brewery

MAP P28  
G-4

在这里您可以免费参观四国唯一一座大规模的啤酒工厂，实际了解啤酒制造的工序(需预约)。参观后还可以试喝工厂里现榨的啤酒哦!



官网



Google map



# 新居滨· 四国中央

Niihama  
shikokuchūō

## Besshi Copper Mine

别子铜山经历了约280年的开采。所以来新居滨旅游，一定要来一次铜山主题的产业遗产巡礼。四国中央市则是一座日本著名的造纸之城。



MAP P28 | G-4·5~I-5

### 兴起于濑户内海沿岸 四国数一数二的工业都市

#### 矿山乌托邦—别子 Minetopia Besshi

MAP P28  
G-5

这是一座可以参观别子铜山产业遗产的主题公园。坐上复刻版的矿山列车，驶向观光坑道，我们将在此为您介绍开采当时的情形。您还可以乘坐定期观光巴士前往拥有“东洋的马丘比丘”之称的东平地区。



小册子



Google map



#### 赤金博物馆 Akagane Museum

MAP P28  
G-4

这是一座宣传新居滨文化的综合文化设施。在这里您可以通过360度全景剧场，观看四国三大祭之一的“新居滨太鼓祭”，场面逼真，让您如临其境。



Google map



#### 爱媛县综合科学博物馆 Ehime Prefectural Science Museum

MAP P28  
G-4

这是一座可以让您快乐地学习自然科学技术的博物馆。博物馆里还有世界最大规模的穹顶气象仪。这里的恐龙动作栩栩如生，是极具人气的纪念照拍摄点。



日语



Google map



#### 翠波高原 Suiha Kōgen

MAP P28  
H-5

翠波高原是以海拔892米的翠波峰为中心延伸开来的高原。这里是赏花胜地，春天可赏油菜花，夏至初秋可赏波斯菊，四季鲜花争奇斗艳。



Google map



#### 道路休息站 雾之森 Michi-no-eki Kirinomori

MAP P28  
I-5

这里的日式茶点—“雾之森大福”在日本享有盛名，制作大福所选用的日本茶均为无农药栽培。这里还有餐厅、咖啡馆、森林小木屋、温泉等设施，让您在大自然中度过悠闲惬意的美好时光。



Google map



# 砥部·东温

Tobe · Tōon

## Tobeyaki Pottery

此地区在游览松山市之余均可轻松到达。在尽享砥部烧窑探寻之旅后，您可以去逛逛西日本最大规模的动物园，经典景点是一定要打卡的哦！



走访松山近郊的砥部烧之乡  
巡礼经典景点

### Area Information

查看此区域的  
旅游讯息！

砥部町观光协会 (日语)

※我们将通过机器翻译软件，为您翻译成各国语言 (中文·韩文)。(手机版)



### 砥部烧陶艺馆

Tobeyaki Pottery Center

MAP P27 | E-4

这是一座出售砥部烧窑的各种作品的大卖场。您还可在此参加给砥部烧上釉彩等工艺体验活动。快来试着做一个属于您自己的砥部烧吧！



Google map



### 砥部烧传统产业会馆

Tobe Pottery Traditional Industrial Hall

MAP P27 | E-4

这是一座介绍日本传统工艺—砥部烧的展馆。您可以近距离参观具有宝贵历史价值的砥部烧，感受融入了现代风格的砥部烧的魅力。您还能在此购买砥部烧。



Google map

### 陶板之路

Tōban-no-michi Walkway

MAP P27 | E-4

砥部町的陶工们烧制了580块陶板，并把它们铺成了一条散步小路。有的陶板作品大如壁画，有的则镶嵌了古旧的砥部烧，漫步于此，便能感受到一股文艺的气息。



Google map



### 白猪之泷

Shirai-no-taki Falls

MAP P28 | E-5

这是一条落差96米的瀑布，春有新绿，秋有红叶，一年四季，美景不断。在冰冻三尺的时节，瀑布的水便会结成冰，此时的瀑布仿佛变身成了一座壮观的冰雕。



Google map

### 爱媛县立砥部动物园

Tobe Zoological Park of Ehime Prefecture

MAP P27 | E-4

砥部动物园是西日本最大规模的动物园。这里有刷新了人工喂养记录的北极熊，还有日本猕猴聚集的花果山等，非常值得一看。2021年3月这里新建了一条日本为数不多的高空滑索。



日语



Google map

### 高空滑索

Zip-line

MAP P27 | E-4

此高空滑索全长约730米，为日本为数不多的高空滑索。于2021年3月竣工。滑索连起了爱媛儿童城堡和砥部动物园，穿越于湖上时尤其惊险刺激。



Google map

### L'espace City

L'espace City

MAP P28 | E-4

这里是集商场、天然温泉、住宿设施等为一体的休闲设施。附近的《少爷剧场》是日本唯一一座每年都有新独家舞台剧上演的地区据点型剧场。



Google map

# 内子

Uchiko

## Traditional crafts

小镇上，雕琢精美的建筑错落有致地分布在路的两旁，向我们诉说着木蜡生产给小镇带来的曾经的繁华。漫步于此，时间仿佛停滞。



因木蜡与和纸生产而繁盛一时  
这里是内子，一座能给您带来传统工艺气息的古风小镇

### Area Information

查看此区域的  
旅游讯息！

内子町旅游官网  
扫一扫二维码即可自动翻译



### 漫步指南

如果您只想游览主要的四幢建筑物，则从内子站出发，单程约1.5公里。如果购买《内子乐旅》套餐，则只要乘坐出租车或租借自行车，就可获得餐饮券·购物券。



### 起点 JR内子站

所需时间:2小时30分钟

步行  
8分钟

#### 1 内子座 Uchiko-za Theatre

内子座是一座建立于1916年的木造剧场，于1985年修复。您可以在剧场里看到回转舞台、(歌舞伎演员走的)花道等歌舞伎表演中常见的舞台设备。举办公演时可能不对参观者开放。



Google map

步行  
6分钟

#### 2 大森“和蜡烛”屋

Omori Japanese Candle

这是一家创业于江户时代的百年老店，至今还保留着用手层涂刷木蜡的传统和蜡烛制法。您可在此参观手艺人亲手制作蜡烛的过程。



Google map

步行  
即达

#### 3 八日市·护国地区街景

Yōkaichi & Gokoku townscape

在这条街上可以看到从木蜡生产鼎盛期的江户时代后期至明治时代的建筑物，一路绵延约600米。其中，本芳我家、上芳我家、大村家，此三家被指定为国家重要文化财产。



Google map

步行  
4分钟

#### 4 木蜡资料馆 上芳我邸

Japanese Wax Museum & Kamihaga-tei residence

这里是经营木蜡制造的豪商曾经的宅邸。至今还保留着正房、老虎灶等遗迹。这里还有介绍木蜡生产的资料馆。



Google map

步行  
18分钟

### 终点 JR内子站

顺便再走走

#### 道路休息站 内子新鲜公园 Karari

Michi-no-eki Fresh Park Karari

您可在此买到内子产的新鲜瓜果蔬菜，手工甜点等。这里的面包房还有现烤面包供您选择。

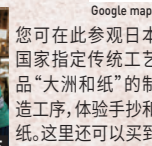


Google map

#### 天神产纸工厂

Tenjinsanishi Paper Factory

您可在此参观日本国家指定传统工艺“大洲和纸”的制造工序，体验手抄和纸。这里还可以买到各式和纸制品。



Google map





# 大洲

Ōzu

Garyū-sansō

这里有依肱川而建的大洲城，还有古色古香的老街，处处荡漾着日式城郭下建起的小城所独有的风韵。夏天的“鸕鹚捕鱼”尤其值得一看。

MAP P27 | C-5

漫步“伊予的小京都”——大洲  
感受围绕日式城郭建起的小城风韵



# 宇和

Uwa

Historic Uwa

宇和是个位于山间的盆地，自古以来作为稻米之乡广为人知。这里的街道之间还保留着江户时代的风貌，您还可以看到西洋文化刚传入日本时建造的建筑物。

MAP P27 | C-6

漫步宇和古色古香的街道和历史悠久的校舍  
细品稻米之乡昔日的繁华兴盛

## 漫步指南

在伊予大洲站的旅游导览中心有面向外国游客的工作人员，推荐您先来此收集信息，再前往各景点。这里还有自行车租借和投币式寄包柜。

**起点 JR伊予大洲站** 所需时间: 2小时30分钟

巴士4分钟  
步行8分钟

**1 大洲城 Ozu Castle**  
我们用传统工艺对大洲城天守阁进行了复原，您可以进到天守阁内部参观。最上层眺望到的风景独好。四座望楼是日本的国家重要文化财产。  
步行10分钟

**2 大洲赤炼瓦馆 Ozu Akarenga-kan**  
建于1901年，最初是一家银行。建筑由红砖建造，采用了英国式的红砖堆砌方式（一顺一丁式），屋顶用的是日本的瓦片。因此我们可以从这幢建筑中窥探出西洋文化刚传入日本时的风貌。  
步行3分钟

**3 小花街·明治时代的民居小路 Ohanahan Street's Meiji-era townscape**  
小花街是一条保留着从江户时代至明治时代的民居的小路。这里可以看到日式城郭下建起的小城所特有的建造方式，以及旧商人家和旧武士家等住宅。  
步行4分钟

**4 卧龙山庄 Garyū-sansō**  
卧龙山庄是一座建造于明治时代的山庄庭园。出自能工巧匠之手的建筑和借景庭园精致而典雅。卧龙山庄曾荣获米其林绿色指南·日本篇的一颗星。  
步行6分钟  
巴士4分钟

**终点 JR伊予大洲站**



### 专栏

#### 大洲鸕鹚捕鱼 Ukai (cormorant fishing) in Ōzu

您可以坐上游览船，顺流而下，观看渔夫操纵鸕鹚捕鱼的传统捕鱼方法。每年6月1日至9月20日可参加。

#### 卧龙渡船 Garyū-no Watashi Boat

游览船—卧龙渡船于每年4月至5月的周日及节假日运行。从卧龙山庄出发，前往名胜“卧龙洲”游览约10分钟。

**Area Information**

查看此区域的旅游讯息！  
西予市观光物产网

## 漫步指南

在卯之町街景地区，您可以看到有年代感的老店、旅馆，还有古建筑改建而成的休息处和咖啡馆、画廊等。建议您来走走停停看一看。

**起点 JR卯之町站** 所需时间: 2小时30分钟

步行7分钟

**1 卯之町街景 Unomachi townscape**  
这里有建于1770年的末光家住宅，建于明治时代的学校等。老街上还看得到江户时代后期至昭和时代初期的建筑物。  
步行即达

**2 开明学校 Kaimei Gakkō**  
开明学校建于1882年，原本是一所小学，其校舍加入了西洋建筑元素。这里重现了昔日教室的样子。开明学校是日本的重要文化财产。  
步行10分钟

**3 宇和米博物馆 Uwa-kome Museum**  
这里原是建于1928年的一座木造校舍，后经平移和修护施工，改建为了现在的宇和米博物馆。您可以来体验一下奔走在109米长廊的抹布擦地比赛。  
步行10分钟

**终点 JR卯之町站**



### 顺便再走走

**稻草猛犸象 Straw mammoth**  
这些猛犸象是用稻草编成的。猛犸象背后的田园风光随着季节更替。从JR予讚线的车窗也可以望到它们哦！

**苔筵 Kokemushiro**  
森林的庭园咖啡馆一隅，长着绿茸茸的青苔。透过树枝洒落下的阳光和青苔共同交织出一幅宁静祥和的治愈系画卷。

**四国西予地质公园 Shikoku Seiyō Geopark**  
这里可以看到日本最古老的地质层（※如图）。在这个海拔落差1400米，有海，有山，有农田的地方，人与自然共同演绎着和谐乐章。

# 松前·伊予· 八幡滨·伊方

Masaki · Iyo ·  
Yawatahama ·  
Ikata

## Seaside Drive Routes

从伊予市一路延伸至佐田岬的沿海公路，是自驾之旅的人气路线。眺望风平浪静的大海，或是乘坐服务让人连连道赞的观光列车“伊予滩物语”，来一场列车之旅也是不错的选择。



JR下灘站

探寻治愈心灵的绝景  
来一场沿海之旅

### 伊予滩物语 Iyonada Monogatari

MAP P27  
D-4

伊予滩物语是日本国内特别有人气的观光列车。您可以在车里眺望美丽的濑户内海，品尝用爱媛食材制成的佳肴。推荐您在著名取景地一下滩站拍照留念。



小册子



预订(英语)



### emifull MASAKI emifull MASAKI

MAP P27  
E-4

这里是四国最大规模的购物中心。购物中心占地面积宽广，集结了时尚衣物、杂货、美食、电影院等超过200家店铺。还有家电专卖店和药妆店等。



Google map



### Area Information

查看此区域的旅游讯息!



八幡滨市观光物产信息网  
(日语)



佐田岬旅游协会  
(日语)

※若您想看中文·韩文，  
请用自动翻译服务。

### 双海海滨公园 Futami Seaside Park

MAP P27  
D-4

双海海滨公园的夕阳是日本夕阳百选之一。夏天，这里美丽的沙滩吸引了不少游客来泡海水浴。公园边还设有道路休息站。



Google map



### 夕阳晚霞之路 Yuyake-koyake Line

MAP P27  
C-4

自驾行驶于夕阳晚霞之路，感受沿海自驾的心旷神怡。平静的濑户内海上，夕阳缓缓下沉，此时的风景尤其妩媚动人。春天，油菜花开满路边。



Google map



### 佐田岬灯塔 Sada-misaki Lighthouse

MAP P27  
A-5

这是一座位于佐田岬的尖端的现役灯塔，一百多年以来，夜夜为人们照亮海上之路。这里还能眺望到远处的九州，风景绝好。您还可以和这里的纪念碑合影留念哦!



Google map



### 八幡滨Minatto Yawatahama Minatto

MAP P27  
C-5

这是个位于八幡滨港口边的道路休息站。用爱媛的特产柑橘、海产品制成的小礼品种类丰富，应有尽有。您还能在此品尝当地美食“海鲜什锦面”等海鲜类美食。



Google map



### 佐田岬Hana hana sadamisaki hana hana

MAP P27  
A-5

这里是2020年新建成的伊方町观光交流据点。边上还开设有餐厅和咖啡店，特产品销售店。您可在此尝到当地新鲜捕捞的小沙丁鱼及其它鱼类。



Google map



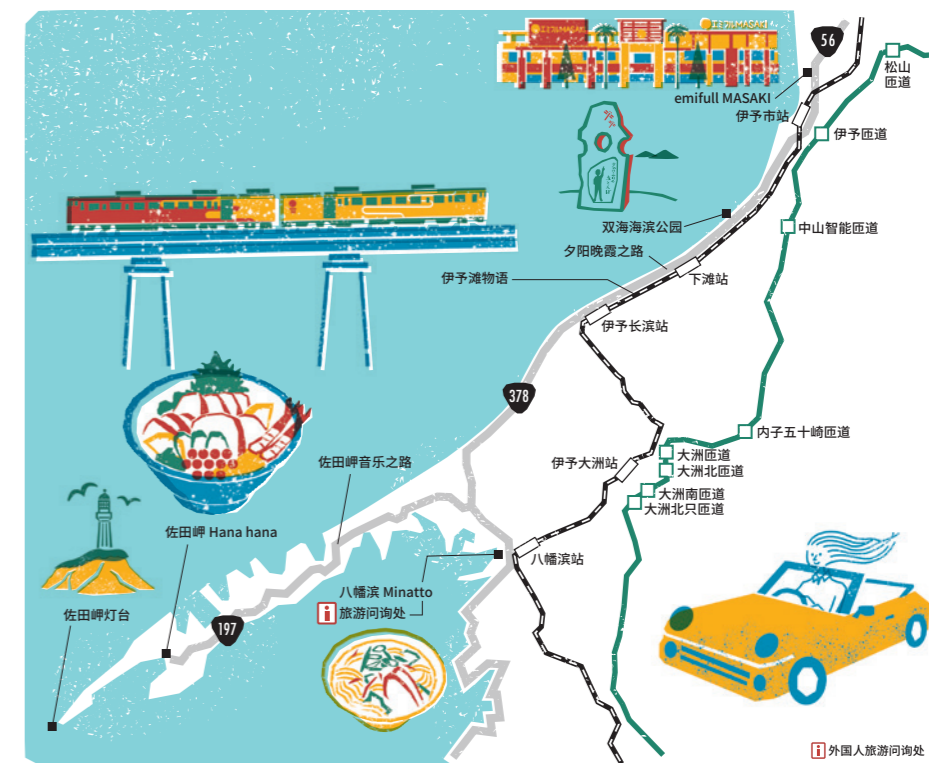
### 佐田岬音乐之路 Sada-misaki Melody Line

MAP P27  
A-5

这条自驾公路建于日本最细长的半岛山脊之上。在“音乐之路”路段，轮胎和地面摩擦的声音会变成美妙的音乐



Google map



外国人旅游问询处

# 宇和岛·爱南

Uwajima · Ainan

## Uwa-kai coast

这里有蜿蜒曲折的美丽的里亚斯式海岸，透明度极高的大海，参加户外运动是亲近大自然的最人气的方式。珍贵的文化财产—宇和岛城和海边的历史景观也很有看点。



MAP P0 | BC-7~BC-9



赏宇和海沿岸美景  
尽享海中展望的乐趣

### 游子水荷浦的梯田

Yusumizugaura Rice Terraces

MAP P27 | B-7

位于面朝宇和海的海岬。从山麓一直延伸至海拔80米的山脊处，整个斜坡都是石头堆砌而成的美丽梯田。从山麓往上放眼望去，梯田仿佛通往天空的阶梯。



Google map



### 南乐园

Japanese garden  
Nanrakuen

MAP P27 | B-8

这是一座融合了现代造园技术的日本庭园，面积约有15公顷。您可漫步于两座池塘边的散步小径游览。这里有梅花、樱花、鸢尾花等150种共20万株花草树木，是著名的赏花胜地。



※Google翻译还提供英语、韩语、简体中文翻译服务。



Google map

### 道路休息站 港湾绿洲宇和岛 Kisaiya广场

Michi-no-eki Minato Oasis Uwajima Kisaiya Hiroba

MAP P27 | C-7

这里集结了各种各样的宇和海特产。在餐饮区，您可以品尝到这里的乡土料理。商店里展示着宇和岛产的珍珠，供您挑选购买。在宇和岛市旅游情报中心，我们还提供面向外国游客的导购服务。



Google map



※Google翻译还提供英语、韩语、中文(简体字、繁体字)翻译服务。



### 外泊 石垣之乡

Sotodomari Ishigaki-no-sato

MAP P27 | B-9

爬上斜面，从山上放眼望去，便能看到大海和被高高的石墙围起的一座座民居组成的村落。这里的石墙让人想起城墙，石头铺成的小路也很精美。从山腰眺望的风景也非常赞。



Google map

### 宇和岛城

Uwajima Castle

MAP P27 | C-7

宇和岛城建于1596~1601年。于1666年再建而成的天守是日本的重要文化财产。在日本，还保留着江户时代前建成的天守的城堡目前仅存12座，宇和岛城就是其中之一。



Google map



### 宇和海海域公园

Uwakai Sea Maritime Park

MAP P27 | B-9

在这片海域里，您可以观赏到群生珊瑚、热带鱼，以及大批鱼群。坐上海中展望船，便可以透过玻璃，一眼望穿海底世界。这里也是人气潜水胜地。(图为潜水时看到的景色)



Google map



### 海中漫步

Seawalker

MAP P27 | B-9

戴上充满新鲜空气的头盔型面罩，漫步于海底世界。即便没有潜水资格证，不会游泳，也能去海里看鱼和珊瑚。此活动仅限夏季。



Google map

# 鬼北·松野

Kihoku · Matsuno

## Canyoning

这是个森林茂密、清流潺潺的美丽小镇。在滑床溪谷偶遇野生猴，或是泡一泡车站里的天然温泉，让我们一起度过一段悠然自得的时光。



在美丽的溪谷亲近自然  
让乡间的美味和温泉治愈您的身心

Photo 1



MAP P27 | C-7·8

Photo 2

### 滑床溪谷

Photo 2

Nametoko-keikoku Gorge

MAP P27 | C-8

光滑的河床、清澈的河流、青翠的山林共同构成了这条约12公里长的美丽溪谷。这里处处是美景，有落差高达80米的瀑布，还有流淌于一整块岩石之上的“雪轮之流”等。您还可以体验在小溪中垂钓和露营的乐趣。还有可能撞见野生猴子哦！



Google map

### 溪降运动

Canyoning

Photo 1

MAP P27 | C-8

这是一个可以充分感受滑床溪谷之魅力的户外活动。从巨大的岩石上滑下，溅起清冽水花，再爬上岩石。还有初学者也能玩得尽兴的体验项目可供选择。



Google map



Google map



### 虹之森公园 鱼儿馆

Niji-no-mori Kōen,  
Osakana-kan Aquarium

MAP P27 | C-8

这里展览有四万十川里生活着的幻影之鱼—红眼鱼(日本尖吻鲈)，还有世界最大的淡水鱼—巨骨舌鱼等生活在淡水里的鱼类。您还可以参加和企鹅、亚洲小爪水獭、鳄鱼等亲密接触的体验活动。



Google map



### 鬼王丸

Oniomaru

MAP P27 | C-7

这是鬼北町作为小镇的象征而建造的高达五米的巨型纪念像。鬼王丸的肌肉发达而结实，头上长着尖锐的大角，怒目圆睁，肩膀上站着的则是鬼北町的特产—野鸡。



Google map



### 道路休息站 森之三角帽

Michi-no-eki MORI no SANKAKU-BOUSHI

MAP P27 | C-7

这里有卖当天收获的新鲜蔬菜、时令水果，用特产—柚子制成的零食、调味品，还有“鬼王丸”周边等各种鬼北町引以为豪的特产。餐饮区的野鸡肉咖喱可选择辣度，非常受欢迎。



Google map

### 森之国Poppo温泉

Mori-no-kuni Poppo Onsen

MAP P27 | C-8

这是一座位于JR松丸站内的天然温泉设施。这里有象征瀑布的岩石温泉、可以在大木桶里泡澡的露天温泉，还有桑拿等。入口的足浴池是免费的哦！



Google map



# 爱媛的当地美食

在爱媛，您可以尝到各种用濑户内海地区的山珍海味烹制成的乡土料理。推荐您来尝尝在当地非常有人气的当地面食、当地盖饭等。

Local Cuisine

## 哪种都想尝一尝！两种鲷鱼饭



鲷鱼饭 Tai-meshi

在东予~中予地区，人们习惯把鱼放在饭里一起煮。每家店的做法不尽相同，有的店先把一整条鲷鱼放在饭上蒸熟后，再把鱼和饭拌在一起。有的店则先把鱼切成片，再把鱼片放在饭里煮。人们一般在办喜事的时候吃鲷鱼饭。



南予风鲷鱼饭 Nanyo style Tai-meshi

在以宇和岛为中心的南予地区，人们一般这么吃鲷鱼饭：先把生鸡蛋打入偏甜的酱汁里，再把生鲷鱼片蘸一蘸酱汁，放在热气腾腾的饭上一同品尝。这种吃法可以充分领略生鲷鱼的美味。



烤猪肉鸡蛋盖饭 Yakibuta Tamago-meshi

把香喷喷的烤猪肉和半熟的煎蛋放在饭上，再淋上甜辣的酱汁，就做好了一碗极具人气的当地盖饭。据说这是发祥于今治市中华料理店的美食。



煮芋头 Imotaki

这看似只是一道把地里挖来的芋艿和其它材料一股脑地放进大锅里煮成的菜，但各个地区放的材料各不相同，味道也大不一样。一般人们会在秋天一边在河边赏月，一边品尝。



杂鱼天 Jakoten

这是用当地新鲜捕捞上来的小鱼连骨捣碎，再油炸制成的鱼糕类食品，很好地浓缩了小鱼的鲜美。杂鱼天也是很有下酒菜。



鲷鱼素面 Tai-sōmen Noodles

把一条煮熟的完整的鲷鱼放在煮好的素面上，就做成了这道精美奢华的乡土料理。因素面和鲷鱼都寓意吉祥，所以在喜庆的酒宴上常常可以看到它。



八幡滨什锦拉面 Yawatahama Chanpon Noodles

这是港口小城一八幡滨的名菜。口感清爽的金黄色汤汁，配上偏粗的中华面是其特色。浇头一般有蔬菜、猪肉、杂鱼天等鱼糕类制品。



西条铁板茄汁意面 Saijō Teppan Neapolitan

西条茄汁意大利面的特点是要盛在吱吱作响的热铁板上，而且材料里一定要用到鸡蛋。口味、材料、浇头因店而异，探店走访不同店铺也非常有意思哦！

# 爱媛蜜柑甲天下!

爱媛的橘子产量在日本位居前列。其种类竟多达四十多种！快让我们去尝一尝，比一比吧！

Citrus Fruits

在爱媛，一年四季都能尝到如温州蜜柑等柑橘类加工产品。旅途中如果感到累了就赶紧来一口，让自己恢复元气吧！



冰淇淋 Ice cream

用爱媛柑橘制成的意式冰淇淋和冷饮口味多样，每家店都有自己的味道。



吸吸果冻 Drinkable jelly

我们把柑橘的美味浓缩于一袋，做成了可以吸的果冻。不用勺子就能品尝，十分方便。



果汁 Juice

除了温州蜜柑以外，还有各种爱媛产柑橘类百分百鲜榨果汁，种类非常齐全。

这难道就是传说中的“水龙头流出的橘子汁”!? Mikan juice on tap



在爱媛流传着一个都市传说，说爱媛的水龙头里流出的是橘子汁。我们通过独特的销售方式，把此传说变成了现实。您可以在松山机场、松山城本丸广场，和爱媛爱媛观光物产馆体验一下哦！

## 爱媛特有品种



爱媛果试第28号 (红麦当娜)

Ehime fruit test No.28 (Beni Madonna)

皮薄，且口感爽滑。适合切开后品尝。于2005年3月注册品种。(爱媛县栽培)



甘平 Kanpei

口感独特有弹性，且味道浓厚。于2007年8月注册品种。(爱媛县栽培)



温州蜜柑 Unshū Mikan

容易吃，且味道佳，堪称柑橘王国爱媛的招牌。夏天温室栽培的温州蜜柑是高级品。



伊予柑 Iyokan

这是爱媛县于1889年最先在松山栽培的品种。尝一口，则口中清香满溢。



清见 Kiyomi

这是由橘子和橙子杂交而成的品种。口感顺滑、汁水多。适合切开后品尝。



濑户夏 Setoka

由清见和高甜度的品种“再一个”及“茂谷柑”杂交而成。甜度高，汁水多。



晴姬 Harehime

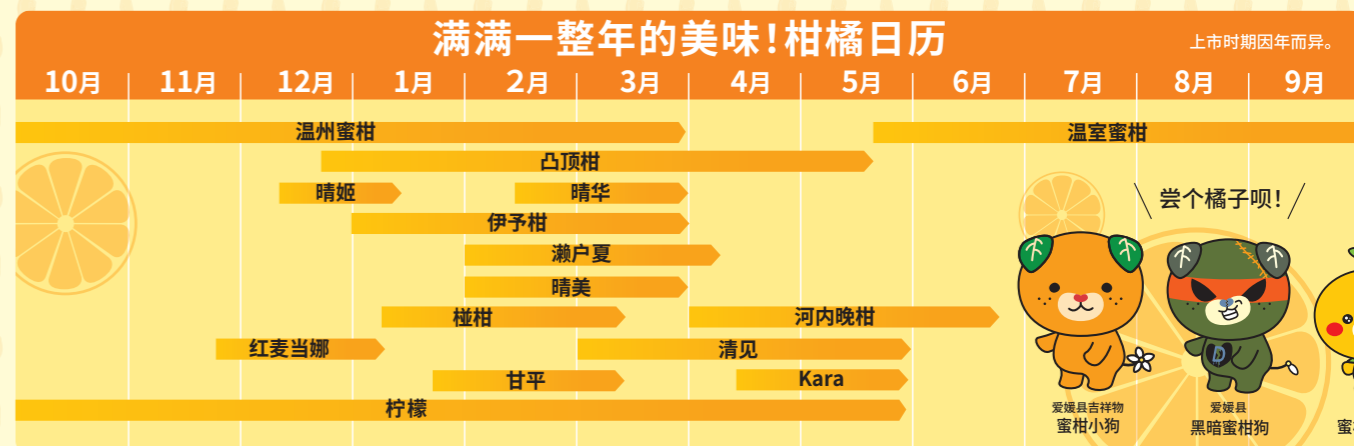
由清见、奥西欧拉，和普通橘子杂交而成。可以用手剥开直接吃。口感清爽，偏橙子口味。



Kara 橘 Kara (Kara-mandarin)

这是四五月能当橘子吃的柑橘。口感浓厚且多汁。

参考：“有爱”的爱媛柑橘时令日历



# 爱媛的特产

Local Specialities

爱媛的特产可不仅只有橘子!这里我们将向您介绍作为人气伴手礼的传统点心、当地酒、独具匠心的民间艺术品、工艺品等。

※您可在爱媛县内的礼品店、专卖店购买特产。



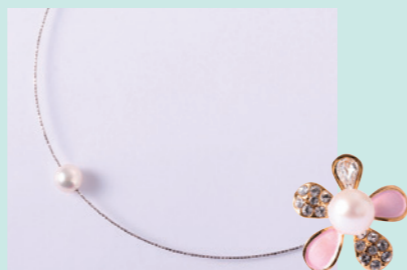
## 蛋糕卷 Taruto

由松软的海绵蛋糕包裹起红豆沙馅制成,是一款风味独到的知名甜点。传说制作这款糕点的灵感来源于松山藩主一松平定行在长崎尝到的南蛮糕点。



## 少爷团子 Botchan dango

少爷团子是一款味道上乘的团子串,灵感来源于以松山为故事发生地的小说《少爷》中提及的团子。绿、黄、茶色的三色团子的陷里各放了一小块牛皮糖。



## 珍珠 Pearls

面朝宇和海の南予地区是日本首屈一指的养殖珍珠产地。这里的胸针、吊坠等珍珠饰品种类丰富,相信在这里一定可以找到心仪的饰品。



今治毛巾品牌认证编号:图片左起:第2010-122号、第2015-125号、第2011-249号

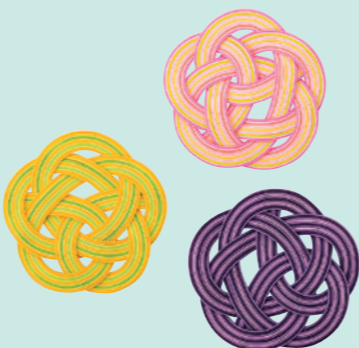
## 今治毛巾 Imabari Towel

今治品牌的毛巾均通过今治毛巾工业组合制定的质量检测标准,吸水性强,使用起来非常舒适。色彩缤纷的擦手毛巾还是人气伴手礼。



## 砥部烧 Tobeyaki Pottery

砥部烧是日本传统工艺品,最常见的砥部烧是白瓷搭配蓝色青花(吴须)图案的设计。除了传统纹样外,色彩鲜艳、或是印有可爱图案的作品也非常受欢迎。



## 水引编花 Mizuhiki

伊予水引编花是一种运用传统色彩的编织工艺品,具有装饰性,主要产自四国中央市。除了用作红白喜事的装饰以外,我们还把它运用到了杯垫等装饰中。



## 酒 Sake

我们以石鎚山系的名水和爱媛大米为原料,酿出了爱媛的独家好酒。在爱媛您还可以喝到加了橘子果汁的酒。其可爱的圆鼓鼓的酒瓶受到了广大好评。



## 五十崎和纸珠宝

IKAZAKI WASHI JEWELRY

我们运用法国的镀金技术,给大洲(五十崎)的手抄和纸镶上了金箔,嵌入玻璃。轻轻晃动饰品,镀金和纸的美轮美奂在玻璃中熠熠生辉。

顺便去看看!

### 爱媛爱颜观光物产馆

Smiley Ehime Official Souvenir Shop

位于松山的缆车商店街(→P5)。在这里可以买到爱媛的著名糕点、珍珠等丰富多样的特产。在这里还可以获取县内各地的旅游信息哦!



官网(日语)



Google map

曾入选纽约时报  
《2015年必去的52个地方》

# 四国遍路

四国遍路是追随弘法大师修行足迹的巡礼之路。在巡礼的路上感受四国的自然风光、人性的温暖是遍路的魅力所在。近来徒步巡礼四国遍路的外国旅客正在增多。



## 四国遍路是什么?

四国遍路是约1400公里,绕四国一周的巡礼之路。巡礼路上有八十八个被称为“札所”的寺庙,无论从哪个寺庙开始巡礼都可以。其中,四国特有的招待巡礼者的“接待”文化正受到世界的瞩目。



(日语)

## 参拜礼节

无论国籍和宗教,无论是谁都可以巡礼四国遍路。遍路中最重要的是“祈愿”。寺庙是神圣的领域,因此参拜时必须遵守礼节。



(日语)

## 爱媛的札所

爱媛县内共有26个札所。其中三处寺庙设有面向参拜者的住宿设施,称为“宿坊”。在宿坊,您可以品尝依照佛教教诲制成的“精进料理”。除此之外,您还可以在部分札所参加佛教世界观体验项目。



(日语)

sample pick /

### 第45番 岩屋寺 Temple 45 Iwaya-ji

MAP P20 E-5

岩屋寺的本尊是一座海拔700米高的山。长长的石阶曲径通幽,本堂矗立于大岩壁边仅有一小块空地,庄重肃穆。您可在此体验工笔画等项目,感受佛教中的世界观。



(日语)



Google map



### 第51番 石手寺 Temple 51 Ishite-ji

MAP P27 E-4

曾荣获米其林绿色指南日本篇一颗星的殊荣。自创建以来已经历了670年的岁月。在这里您可以体验“摸沙土”,据说摸一遍即可获得和走遍四国遍路所有寺庙相当的功德。



(日语)



Google map



# 爱媛的“庙会历”和“百花历”

爱媛在日语中意为“美丽的公主”，正如其名，爱媛是一片气候温和，自然富饶的土地。这里四季鲜花相继绽放，西日本最高峰—石鎚山的秋季层林尽染。快让我们去欣赏美景吧！各地举办的庙会和烟花等活动也很精彩哦！

## Festivals & Flowers



(1/10~2/10)  
**牡丹茶屋的寒牡丹节**  
Botan-chaya Teahouse Kanbotan (Winter Peony) Festival  
在稻草做成的防霜斗篷的呵护下，约100株寒牡丹竞相开放。艳丽的花朵和青翠的绿叶共同组成一幅美丽的冬日画卷。  
MAP P28 | E-4 (东温市)



(3月下旬~4月下旬左右)  
**山本牧场的芝樱节**  
Yamamoto-bokujō Farm's Shiba-zakura (Moss Pink) Festival  
粉、白、紫色等的芝樱盛开，形成一片花的海洋。您还可以在这里的咖啡馆尝到新鲜鸡蛋盖饭和冰淇淋等美食。  
MAP P27 | C-8 (宇和岛市)



(6月中旬~下旬左右)  
**新宫绣球花节**  
Shingū Hydrangea Festival  
新宫町上山的中野地区又被称为“绣球花之乡”。约4公顷的山坡上，2万株绣球花盛开时，万紫千红，花团锦簇。届时还会举办特卖会。  
MAP P28 | I-5 (四国中央市)



(7月下旬~8月上旬左右)  
**大洲市五郎地区向日葵田**  
Sunflower fields of Gorō, Ozu city  
向日葵田位于大洲市肱川河畔。金黄的向日葵配上大红色的铁桥，在蓝天的映衬下熠熠生辉。这里还是个极具人气的摄影点。  
MAP P27 | C-5 (大洲市)



(8月中旬左右)  
**松山祭**  
Matsuyama Festival  
松山祭是四国四大祭之一。届时会有野球拳、野球桑巴舞等热火朝天的舞蹈表演，极具看点。届时一些餐饮店也会来此摆摊。  
MAP P27 | E-3 (松山市)



(10/5~10/7)  
**松山道后秋日祭**  
Matsuyama Dōgo Autumn Festival  
届时在道后温泉站前会表演撞轿活动，来自八个小镇的八台大神轿连接互相碰撞，场面威武霸气，气势豪迈。神轿相互碰撞的场面别具震撼力。  
MAP P28 | E-3 (松山市)



(10/16~10/18.部分地区为10/15~10/17)  
**新居滨太鼓祭**  
Niihama Taiko Festival  
此祭祀又被称作“男人的祭祀”，可见其英勇豪迈。太鼓台重约3吨，装饰有金丝线。届时会由150多个男子汉将其抬起，场面雄壮，极具震撼力。  
MAP P28 | G-4 (新居滨市)



(10月第一个周日~11/3)  
**石鎚红叶节**  
Ishizuchi Momiji Festival  
石鎚山于每年10月上旬迎来红叶季，届时满山遍野层林尽染。在红叶节期间，每到周日及节假日便会举办抛年糕等活动。  
MAP P28 | F-5 (西条市)



(1月下旬~2月上旬左右)  
**松轩山公园的梅花**  
Shōkenyama Park ume blossoms  
公园占地面积41平方千米，种植有以南高梅为主的约8500棵梅树，是个漫步赏梅的好去处。  
MAP P27 | B-9 (爱南町)



(4月第一周的周六周日)  
**松山春日祭(城堡祭)**  
Matsuyama Spring Festival (Oshiro Festival)  
届时会举办野球拳全国大会，您还可以参加各种活动，亲自感受松山的时代背景。  
MAP P27 | E-3 (松山市)



(5月中旬~6月上旬左右)  
**南乐园花菖蒲节**  
Nanrakuen Hana-shōbu (Iris) Festival  
花菖蒲节是宇和岛市的日本庭园—南乐园最盛大的活动。园内有两大片花菖蒲园，种有3万株菖蒲。盛开时25万朵花儿争相斗艳。  
MAP P27 | B-8 (宇和岛市)



(7月中旬左右)  
**宇和岛牛鬼祭**  
Uwajima Ushi-Oni Festival  
牛鬼是一种祭祀活动中抬出来巡游的花车，全长5~6米。鬼头牛身，躯体庞大。牛鬼祭时由穿着日式短外褂的年轻人抬起，一边吆喝一边游走于市内。  
MAP P27 | C-7 (宇和岛市)



(8月上旬左右)  
**今治ONMAKU烟花大会**  
Imabari Onmaku Festival  
这是个融合了舞蹈、地方表演和烟花的全民性质的大型节庆活动。活动以烟花收场，届时会发射约1万发烟花，规模庞大，堪称爱媛县最大规模。  
MAP P28 | F-3 (今治市)

话题  
7-8月，各地会举办烟花大会。



(10月第二个周六周日，及10/14~10/17)  
**西条祭**  
Saijō Festival  
西条祭是西条市内四所神社祭祀活动的总称，其历史可追溯至江户时代。届时会有120台以上的山车、花轿、太鼓台巡游于市内，场面豪华壮观。  
MAP P28 | G-4 (西条市)

庙会和活动会有发生变动或取消的可能。赏花期和红叶季则可能根据当年的气候而推移，敬请谅解。

# 爱媛全图 如何前往20个市町

### 今治 Imabari

松山站 乘坐JR特急约40分钟 今治站  
 松山 约35分钟 今治之区 约20分钟 今治市区

### 上岛 Kamijima

今治站 濑户内巴士 7分钟 今治桝桥 步行约10分钟 上岛町中心  
 今治 约35分钟 因岛南 约15分钟 家老渡港 5分钟 上弓削 约5分钟 上岛町中心

### 松山 Matsuyama

松山机场 机场大巴 约29分钟 大街道  
 松山 约20分钟 松山市区

### 砥部 Tobe

松山市站 伊予铁巴士 约50分钟 砥部烧传统产业会馆前  
 松山 约15分钟 砥部町中心

### 久万高原 Kumakōgen

JR松山站前 约1小时10分钟 久万高原  
 松山 约30分钟 久万高原町中心

### 松前 Masaki

松山市站 伊予铁郊外电车 约16分钟 松前站  
 松山 约15分钟 松前町中心

### 东温 Tōon

松山市站 伊予铁郊外电车 约28分钟 见奈良站  
 松山 约20分钟 东温市区

### 伊予 Iyo

松山站 JR特急 约8分钟 伊予市站  
 松山 约10分钟 伊予 约5分钟 伊予市区

### 八幡滨 Yawatahama

松山站 JR特急 约50分钟 八幡滨站  
 松山 约40分钟 大洲南 约20分钟 八幡滨市区

### 伊方 Ikata

松山站 JJR特急 约50分钟 伊予铁特急巴士 40分钟 伊方町中心  
 松山 约1小时15分钟 伊方町中心

### 西条 Saijō

松山站 JR特急 约1小时 西条站  
 松山 约35分钟 伊予西条 约35分钟 西条市区

### 新居滨 Niihama

松山站 JR特急 约1小时10分钟 新居滨站  
 松山 约40分钟 伊予西条 约15分钟 新居滨市区

### 四国中央 Shikokuchūō

松山站 JR特急 约1小时40分钟 伊予三岛站  
 松山 约1小时 三岛川之江 约5分钟 四国中央市区

### 内子 Uchiko

松山站 JR特急 约25分钟 内子站  
 松山 约30分钟 内子五十崎 约3分钟 内子町中心

### 大洲 Ōzu

松山站 R特急 约35分钟 伊予大洲站  
 松山 约35分钟 大洲 约10分钟 大洲市区

### 西予 Seiyo

松山站 JR特急 约1小时 卯之町站  
 松山 约55分钟 西予宇和 约5分钟 西予市区

### 宇和岛 Uwajima

松山站 JR特急 约1小时20分钟 宇和岛站  
 松山 约1小时 宇和岛朝日 约3分钟 宇和岛市区

### 爱南 Ainan

宇和岛站 宇和岛巴士 约1小时20分钟 城边营业所  
 松山 约1小时 津岛岩松 约35分钟 爱南町中心

### 鬼北 Kihoku

宇和岛站 JR 约35分钟 近永站  
 松山 约1小时 三间 约30分钟 鬼北町中心

### 松野 Matsuno

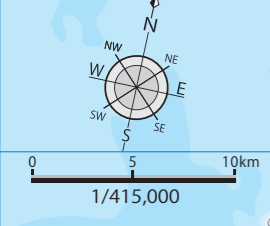
宇和岛站 JR 约45分钟 松丸站  
 松山 约1小时 三间 约35分钟 松野町中心

### 范例

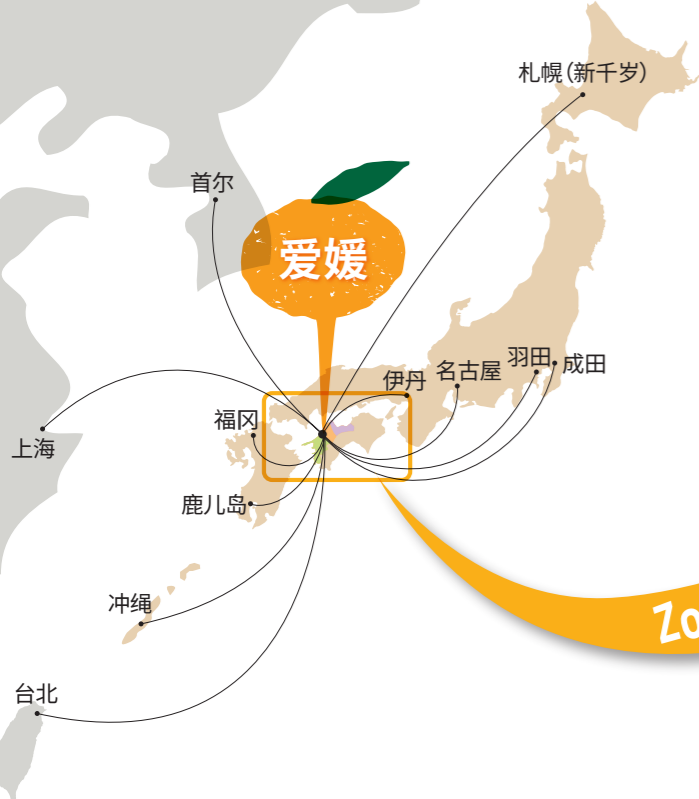
高速公路  
 连接点 (JCT)  
 出入口 (IC)  
 休息站 (SA)  
 停车场 (PA)  
 汽车专用公路  
 国道  
 主要县道  
 一般县道  
 县政府  
 市政府  
 町公所  
 分所  
 道之站 (公路休息站)  
 JR线  
 民营铁路  
 县界  
 都市界

### 推荐景点

观光·体验·活动  
 美食  
 购物  
 温泉



# 如何去爱媛



※所有交通方式的所需时间都为大致时间。  
会因为气候,班次,乘坐的时间段不同而有所出入,敬请谅解。



## 飞机

### 【国际航班】

中国台湾台北(桃园)	长荣航空	约2小时30分
韩国首尔(仁川)	济州航空	约1小时30分
中国上海(浦东)	中国东方航空	约1小时40分

## 【日本国内航班】

ANA/IBEX	约2小时15分	札幌(新千岁)
ANA/JAL	约1小时35分	东京(羽田)
GK	约1小时50分	东京(成田)
ANA/IBEX	约1小时5分	名古屋(中部国际)
ANA/JAL	约55分	大阪(伊丹)
JAL	约40分	福冈
JAC	约55分	鹿儿岛
ANA	约1小时45分	冲绳(那霸)

## 松山机场巴士



## 高速巴士

东京	A约12小时
名古屋	A约8小时15分 B约10小时40分
京都	A约5小时45分 B约7小时10分
大阪	A(白天)约5小时40分(夜)约7小时50分 B(白天)约6小时(夜)约7小时20分
神户	A约4小时15分 B约4小时40分
冈山	A约3小时15分 B约3小时20分
新尾道	A约2小时30分
福山	A约3小时
福冈	A约10小时30分
高松	A约2小时45分 B约2小时50分
德岛	A约3小时30分 B约3小时30分
高知	A约2小时40分 B约2小时55分

## 船

广岛	高速船 石崎汽船 直达松山约1小时10分	松山观光港
广岛	吴 经停吴港 约1小时20分	松山观光港
小仓	轮渡 约7小时	松山三津滨港
山口(柳井港)	防予轮渡 约2小时30分	松山三津滨港
大分(臼杵)	九四ORANGE轮渡 约2小时30分 宇和岛运输轮渡 约2小时20分	八幡滨港
大分(别府)	宇和岛运输轮渡 约3小时	八幡滨港
大分(佐贺关)	国道九四轮渡 约1小时10分	三崎港
大阪(大阪南港)	四国ORANGE轮渡 约8小时	东予港

## 汽车租赁

【松山机场周边】	欧力士租车 松山机场店 TEL089-905-6388	时代租车 松山机场店 TEL089-972-8371
	丰田租车西四国 松山机场店 TEL089-972-6100	欧力士租车 松山机场少爷店 TEL089-973-9554
	日产租车 松山机场店 TEL089-974-2341	
	日本租车 松山机场店 TEL089-973-6811	
	BUDGET租车 松山机场店 TEL089-967-7180	
		【松山观光港周边】
		石崎汽船租车 TEL089-951-6123

## 铁路

东京	东海道·山阳新干线	约3小时20分	松山
名古屋	东海道·山阳新干线	约1小时40分	松山
新大阪	山阳新干线	约50分	松山
广岛	山阳新干线	约40分	松山
博多	山阳新干线	约1小时50分	松山
高松	特急石鎚号	约2小时30分	松山
德岛	特急石鎚号·特急涡潮号	约4小时(在高松换车)	松山
高知	特急潮风号/石鎚号·特急南国号/四万十号	约4小时20分(在多重津换车)	松山

面向外国游客的铁道周游券  
[ALL SHIKOKU Rail Pass]

如果您想来一场四国铁路畅享之旅,我们推荐您购买“ALL SHIKOKU Rail Pass”。此通票可随便乘坐四国内的所有铁路、小豆岛渡船,以及巴士,十分方便。

官网