



Zasady jazdy grupowej

Warszawa, Styczeń 2019



Bezpieczeństwo jazdy

- Nadrzędną zasadą poruszania się na drodze jest stosowanie się do przepisów Kodeksu Ruchu Drogowego, aczkolwiek jazda w grupie wymaga czasami pewnych odstępstw 😊
- Zawsze pamiętajmy o bezpieczeństwie swoim i innych użytkowników dróg
- Nasze zachowanie na drodze wpływa na nasze, ale przede wszystkim na bezpieczeństwo kolegów jadących z nami
- Opisane w tej prezentacji reguły jazdy w grupie są ogólnymi wytycznymi, służącymi do poprawy naszego bezpieczeństwa
- Jeśli nie jesteś jeszcze doświadczonym motocyklistą dostosuj sposób poruszania się na drodze do swoich umiejętności. Grupa prowadzona przez Road Capitan'a dostosuje się do to tego.



Wstęp

- Bezpieczeństwo jazdy w grupie wymaga od wszystkich jej uczestników przestrzegania ustalonych reguł
- Wspólne podróżowanie według ustalonych reguł z każdym przejechanym kilometrem poprawia nasze bezpieczeństwo
- Zasady opisane w tej prezentacji w większości stosuje się też do podróżowania w pojedynkę
- Jazda dużej grupy organizowana jest i prowadzona przez Road Capitan'ów: **Head Road Captin'a (HRC-prowadzący), Middle Road Capita (MRC-środkowy) i Tail Road Capitan (TRC/Sweep/Tailgunner - Zamykający)** w zależności od wielkości grupy - grup

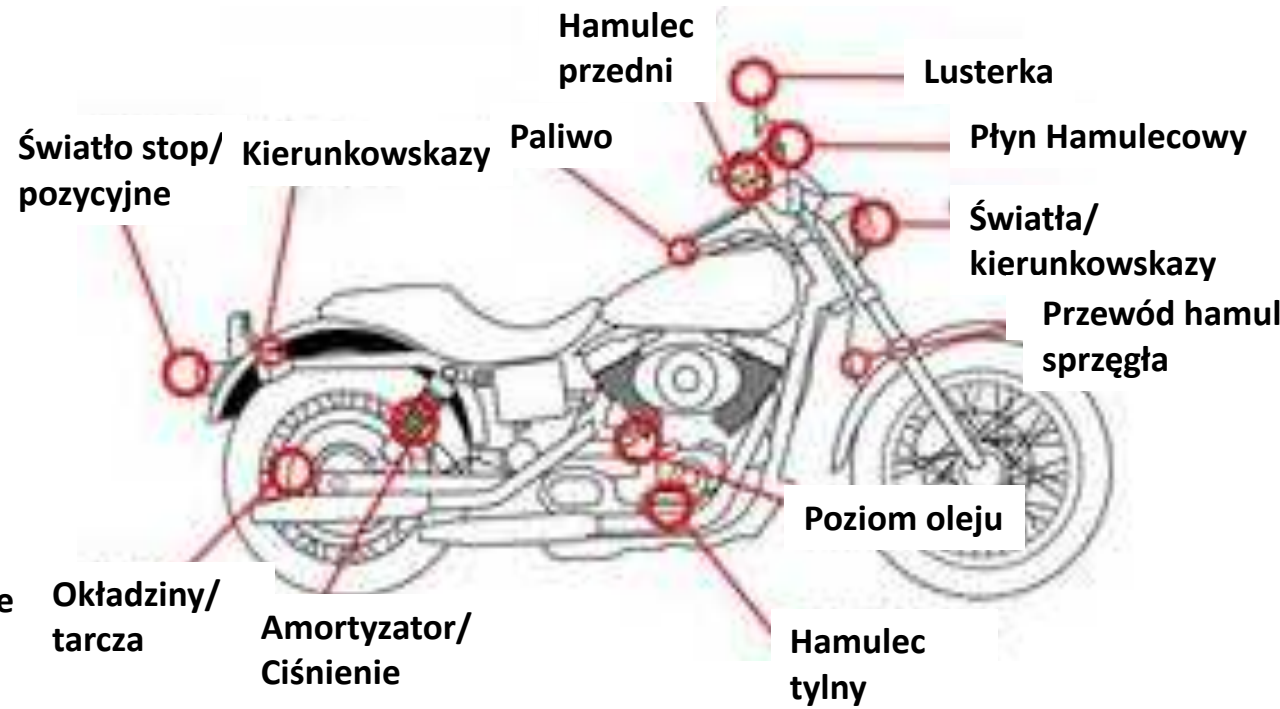
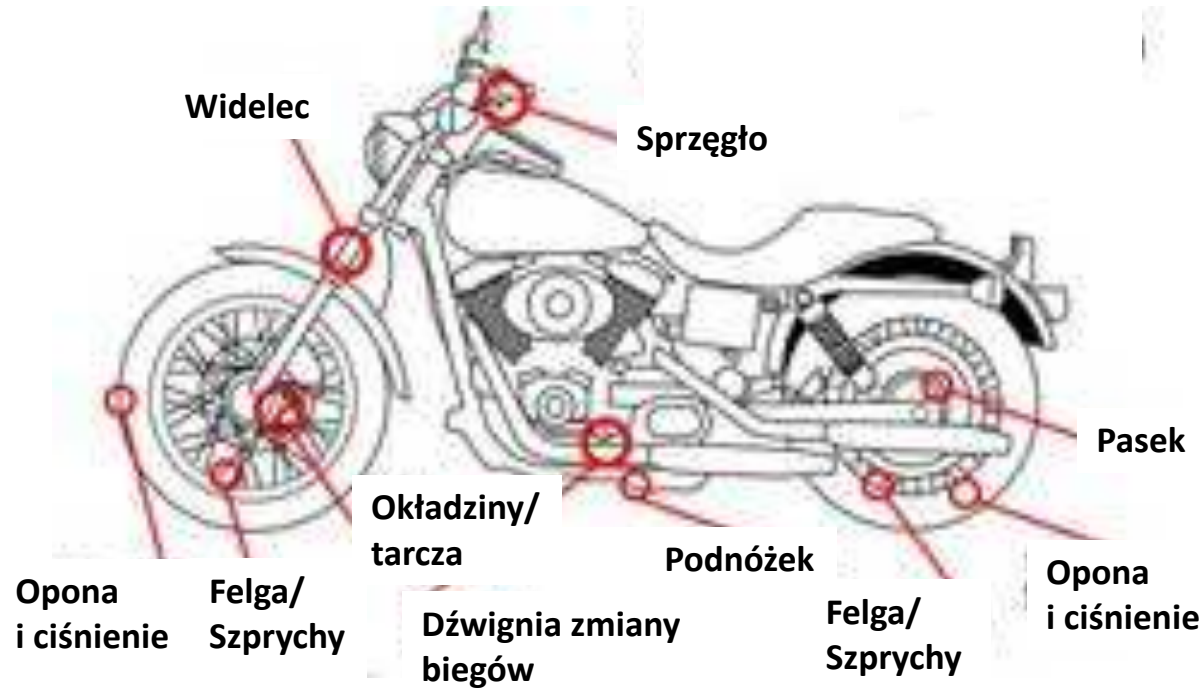


Przygotowanie do jazdy

- Każdy z nas powinien podchodzić do jazdy na motocyklu maksymalnie skoncentrowanym – tym bardziej w jeździe grupowej
- Jadąc obserwuj drogę przed tobą i kontroluj jadącego przed i za tobą motocyklistę. Patrz wystarczająco daleko abyś mógł analizować i przewidywać sytuacje na drodze. Nie koncentruj się na oponie kolegi jadącego przed tobą !!!
- Na miejsce zbiórki przyjeżdżamy punktualnie i przygotowani:
 - sprawnym i przeglądniętym przed jazdą motocyklem: ciśnienie w oponach, światła, kierunkowskazy, zawieszenie i ogólną spójność motocykla 😊
 - właściwie ubrani i przygotowani na różne warunki pogodowe (deszczówka, krem z filtrem, odzież na zmianę, itp.)
 - Zatankowani i z pustym pęcherzem 😊
 - wyposażeni w działające środki komunikacji (telefon)
 - Wyposażeni w podstawowe informacje dotyczące podróży: trasa, cel, miejsce postojów itp.
- Head Road Captain przeprowadza odprawę przed jazdą (bezpieczeństwo, trasa, wspierający Road Captains, komunikacja w tym sygnalizacja, blokujący, ustawienie szyku, podstawy jazdy w grupie).

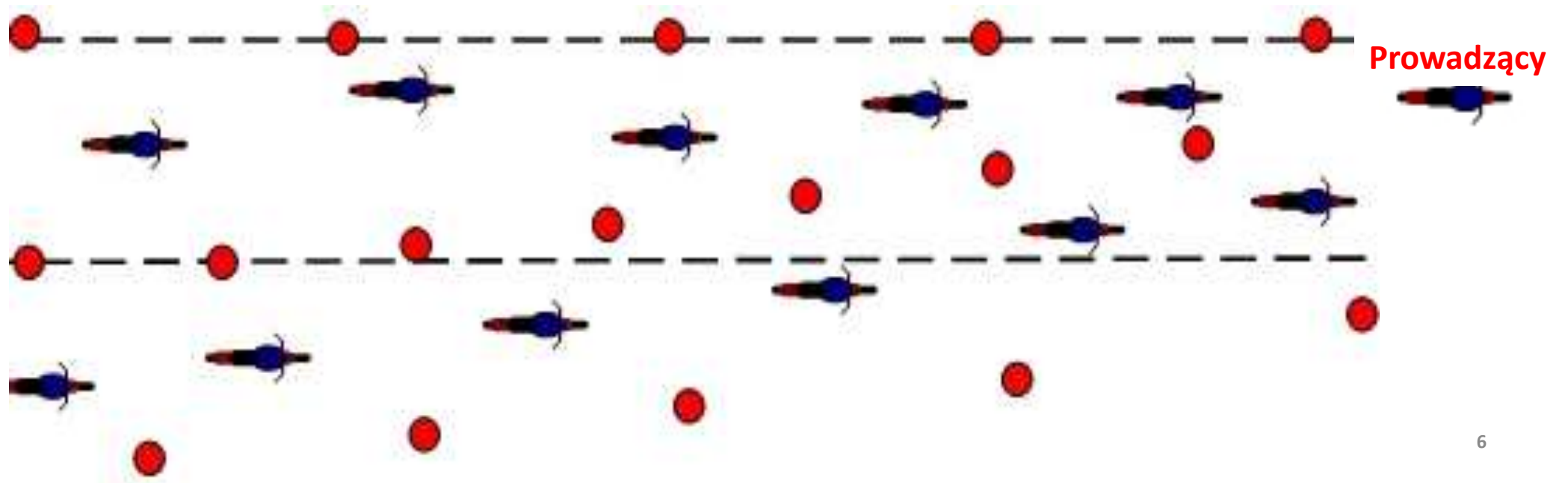


Przygotowanie do jazdy – sprawdzenie motocykla

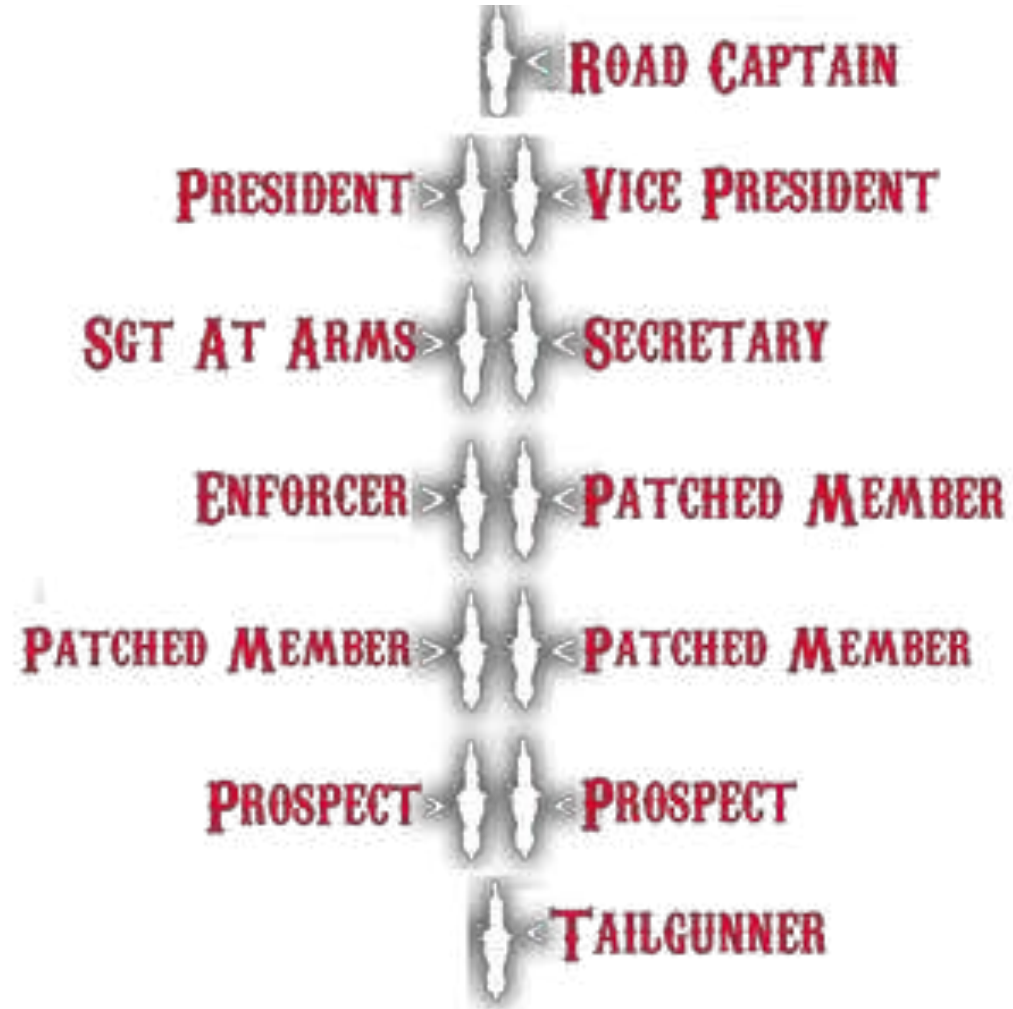


Ustawienie grupy do jazdy w szyku

- Twórz szyk możliwie szybko po ruszeniu
- Ruszaj na komendę prowadzącego który rozpoczyna jazdę po upewnieniu się u zamykającego , że wszyscy są gotowi do jazdy



Poruszanie się w grupie – szyk grupy (przykład)

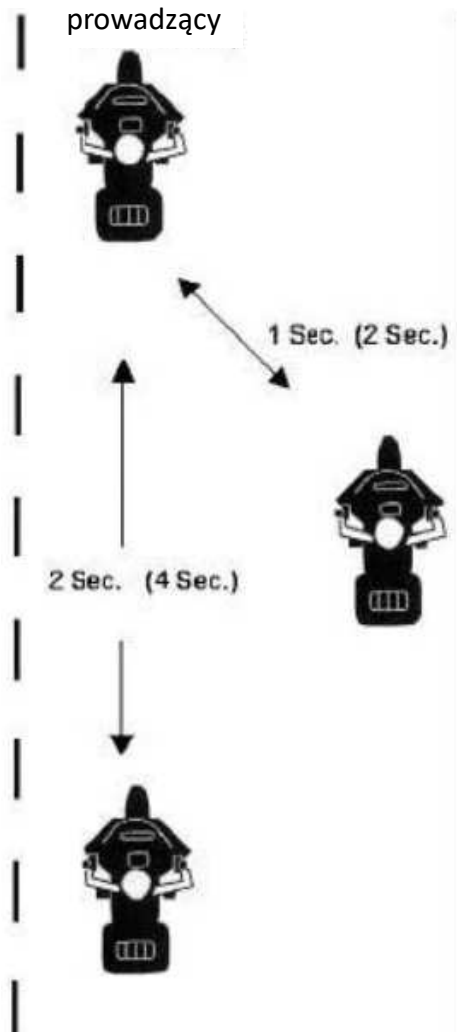


Poruszanie się w grupie – zasady ogólne

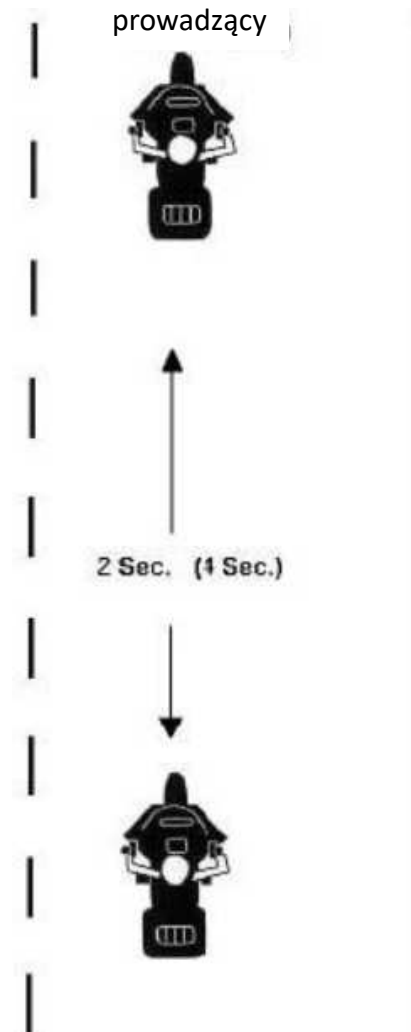
- Zajmij swoje miejsce w szyku i staraj się podczas podróży cały czas poruszać się w tym samym miejscu w szyku. Zapamiętaj motocyklistę przed i za sobą tak abyś mógł kontrolować ich obecność w grupie. Mniej doświadczeni motocykliści powinni ustawiać się możliwie na przodzie grupy.
- Opuszczenie grupy możliwe jest tylko za zgodą Prowadzącego
- Grupa porusza się w dwóch szykach – podwójnym i pojedynczym
- Prowadzący wyznacza szyk grupy
- Szyk podwójny jest podstawowym szykiem poruszania się w grupie. Jedziemy na tzw. Zakładkę naprzemiennie motocyklista po lewej i po prawej stronie. Prowadzący jedzie po lewej stronie jezdni/pasa ruchu za nim kolejny motocyklista w odstępie po prawej, kolejny po lewej i tak do wyczerpania szyku
- Szyk podwójny w mieście przy wolnej jeździe dla skrócenia długości może być szykiem tzw. „miejskim”, w którym motocykliści jadą w parach obok siebie. Przy wykonywaniu manewru skrętu na skrzyżowaniu należy zachować niewielki odstęp za jadącym przed nami aby nie doszło do kolizji
- Szyk pojedynczy to układ motocykli jadących jeden za drugim i używany jest w przypadku wąskich dróg, omijania zaparkowanych samochodów czy manewrów grupy
- Trikes i motocykle z wózkiem bocznym podlegają tym samym zasadom z tym, że jadą one na końcu grupy przed zamykającym
- Co do zasady nie wykonujemy skrętu w prawo na zielonych strzałkach

Poruszanie się w grupie – zasady ogólne

Szyk podwójny



Szyk pojedynczy



Poruszanie się w grupie – zasady ogólne

Szyk podwójny "na zakładkę"



Poruszanie się w grupie – zasady ogólne

Szyk pojedynczy



Poruszanie się w grupie – zasady ogólne

Szyk podwójny „miejski”



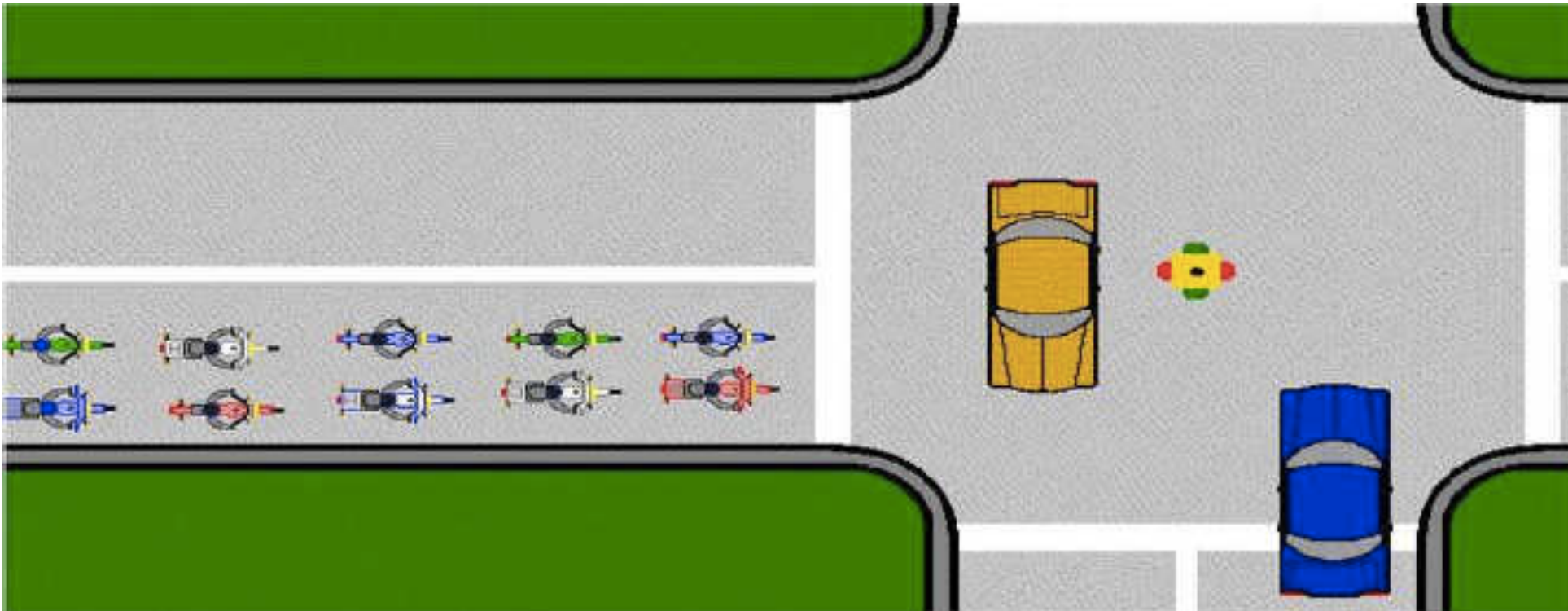
Poruszanie się w grupie – zasady ogólne

- Odległość pomiędzy kolejnymi motocyklistami wyznacza czas reakcji na wykonanie gwałtownego manewru jak np. hamowanie i zależy od prędkości poruszania się grupy. W normalnym ruchu jest to ok 1-2s:
- Inną wskazówką do zachowania właściwego odstępu jest taka odległość która pozwala nam widzieć twarz poprzedzającego motocyklisty w jego lusterku
- W trakcie jazdy w szyku jedziemy spokojnie, nie wykonując gwałtownych manewrów, nie „myszkujemy” po drodze
- Nie wyprzedzamy innych członków grupy bez uzasadnionej przyczyny
- Jeżeli z jakiegoś powodu grupa przy wyprzedzaniu zostanie rozdzielona nie próbuj za wszelką cenę dołączyć do czołówki nie próbuj bić rekordu świata w ustanawianiu największej prędkości. Prowadzący dostosuje prędkość tak aby cała grupa się połączyła ponownie
- Na zakrętach o stosunkowo małym promieniu każdy motocyklista pokonuje zakręt indywidualnym torem jazdy co oznacza że jazda w szyku podwójnym nie obowiązuje
- Zawsze poruszamy się za Prowadzącym stosując się do jego komend



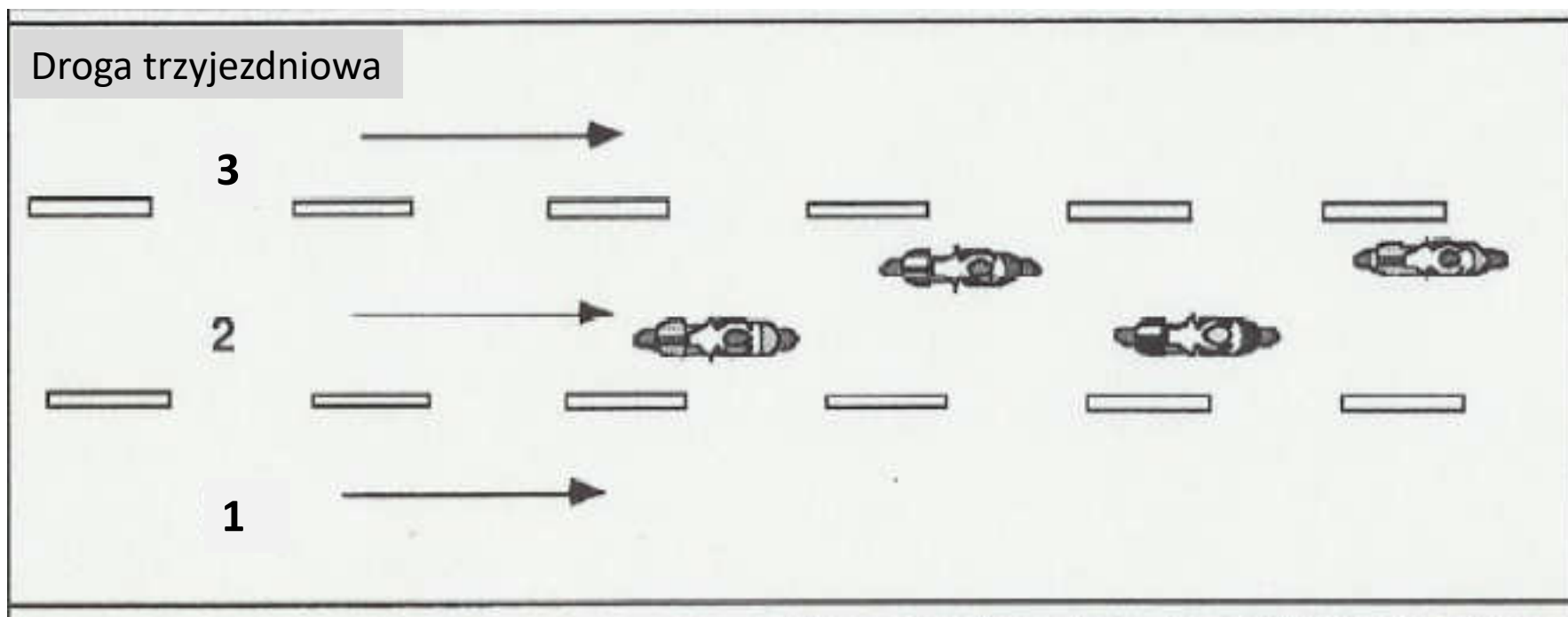
Poruszanie się w grupie – zasady ogólne

Przy zatrzymaniu na skrzyżowaniach znakach STOP podjedź sprawnie do motocyklisty jadącego przed tobą i stań w szyku równoległym



Jazda na drogach wielojezdniowych

- W przypadku dróg o kilku jezdniach grupa porusza się według następujących zasad:
 - droga dwujezdniowa - po prawym pasie
 - droga trzy i więcej jezdniowa – po pasie środkowym/drugim od prawej



Zmiana jezdni na drogach wielojezdniowych

- Zmiana jezdni następuje na komendę Prowadzącego i wykonywana jest niejako „od tyłu do przodu”.
 - Prowadzący włączając kierunkowskaz i/lub wskazując ręką daje sygnał Środkowemu i Zamykającemu do rozpoczęcia manewru zmiany pasa ruchu i nie zmienia pasa ruchu
 - Motocykliści przekazują zamiar zmiany pasa ruchu kierunkowskazem/ręką do tyłu grupy
 - Zamykający upewniwszy się, że jezdnia jest wolna zmienia pas ruchu i zamyka szereg od jadących za nim pojazdów. Po zamknięciu pasa po przepuszczeniu znajdujących się na pasie samochodów Prowadzący włącza kierunkowskaz ponownie i zmienia pas, a za nim cała grupa po upewnieniu się w lusterku, że jezdnia jest wolna
 - Zmiana pasa przez poszczególnych motocyklistów odbywa się tak aby nie przecinać sobie nawzajem toru jazdy. Zmieniając pas upewnij się, że motocyklista za tobą ma wystarczająco dużo miejsca na bezpieczny manewr. PAMIĘTAJ że sytuacja na drodze zmienia się szybko. Nie naśladuj bezmyślnie manewrów kolegi jadącego przed tobą. Rozglądaj się. Patrz w lusterka
 - Manewr zmiany pasa przypomina poruszanie się węża.

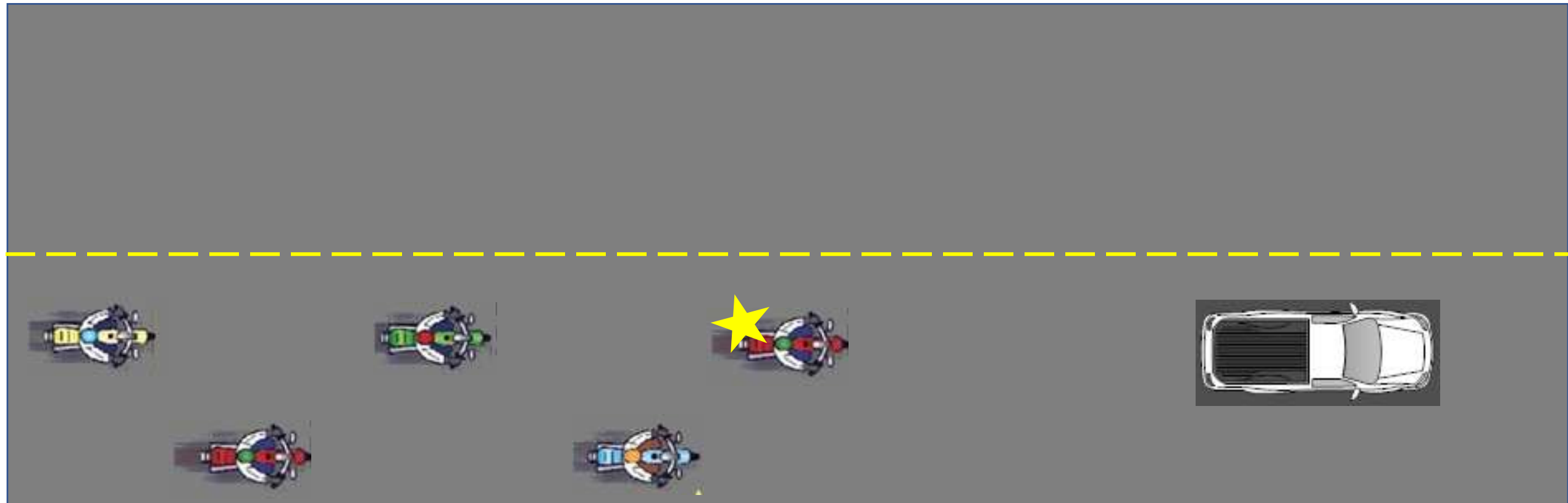


Zmiana pasa na drogach wielojezdniowych

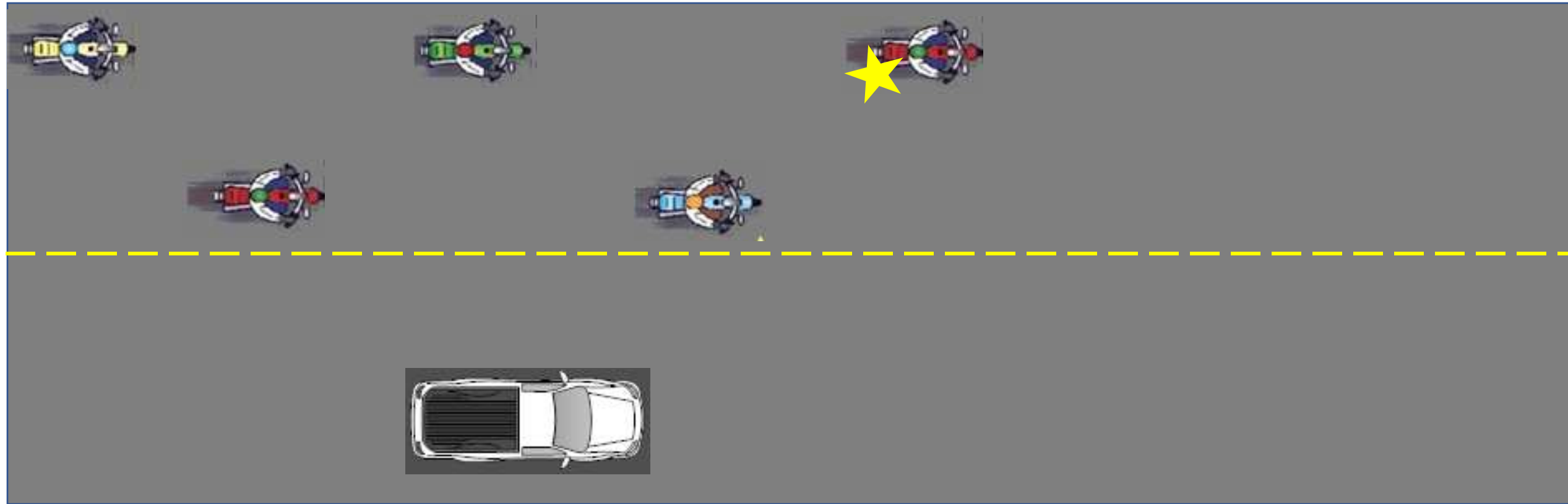
- Przy wyprzedzaniu ciężarówek lub innych długich i wysokich pojazdów należy zachować szczególną ostrożność
- Ciężarówki wyprzedzamy szybko i sprawnie w dostatecznej odległości od ich krawędzi. Ciężarówki mają więcej martwych stref widoczności. Pamiętajmy o tym przy wyprzedzaniu
- Pamiętajmy że zdarzają się wybuchy opon w ciężarówkach. Nie jedźmy w zbyt małej odległości za ciężarówką i tylko tak długo jak to konieczne
- Duże pojazdy powodują dość duże spiętrzanie powietrza przed nimi więc bądź przygotowany na siły wypychające do zewnętrznej krawędzi jezdni przy mijaniu ich przodu
- Przy dużym wietrze wyjazd z za ciężarówki tak jak z za ekranów powoduje dodatkowe uderzenie wiatru w motocyklistę i możliwość zmiany toru jazdy



Zmiana pasa na drogach wielojezdniowych



Zmiana pasa na drogach wielojezdniowych



Wyprzedzanie na drogach dwujezdniowych

- Na drogach dwujezdniowych lub węższych wyprzedzanie odbywa się po przejściu z szyku podwójnego na pojedynczy
- Po tym jak Prowadzący wyprzedzi jadący przed nim pojazd upewnij się, że masz wystarczająco miejsca aby przeprowadzić manewr wyprzedzania. Sprawdź w lusterku czy nikt jadący za tobą cię nie wyprzedza i wykonaj manewr wyprzedzania
- Przejdź do szyku podwójnego na komendę prowadzącego



Zmiana kierunku jazdy i podział grupy

- W przypadku podzielenia się grupy (awaria, zatrzymanie części grupy na światłach, itp.) jadący na ostatnim miejscu podgrupy prowadzącej po wykonaniu przez tą grupę manewru skrętu zatrzymuje się w widocznym miejscu tak aby aby grupa rozdzielona mogła dołączyć i nie pomylić trasy
- Przy każdym kolejnym manewrze grupy prowadzącej kolejno ostatni z grupy zostaje celem wskazania kierunku jazdy
- Ostatni nie zatrzymuje się bez wyraźnej zmiany kierunku jazdy przez grupę prowadzącą
- Prowadzący może podjąć decyzję o zatrzymaniu grupy prowadzącej i oczekaniu na pozostałych



Zatrzymywanie i ruszanie

- Na komendę Prowadzącego grupa naśladując Prowadzącego przy: do manewru zatrzymania.
- W wybranym przez Prowadzącego bezpiecznym miejscu stajemy jeden za drugim w jak najmniejszej odległości. Na znak Prowadzącego wyłączamy silniki.
- Zamykający (ale także i pozostali motocykliści) włączają światła awaryjne
- Na sygnał Prowadzącego – podniesio do góry ręka z palcem wskazującym obracająca się przeciwnie do wskazówek zegara przygotowujemy się do ruszenia
- Zamykający daje Prowadzącemu znak uniesioną ręką z wystawionym kciukiem gotowości grupy do ruszenia



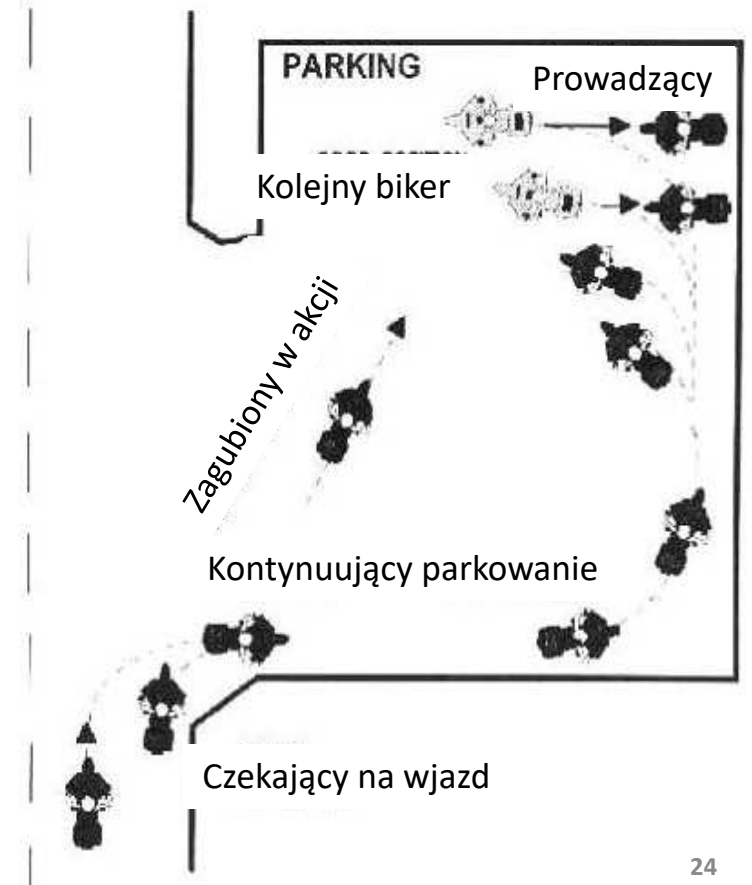
Przerwy w podróży, tankowania, itp

- Prowadzący planuje przerwy w podróży dostosowane do doświadczenia grupy i posiadanych motocykli
- W zależności od pojemności baków paliwa są to odcinki nie dłuższe niż dwie godziny – 200 km
- W przypadkach wyjątkowych zgłoś prowadzącemu o potrzebie zatrzymania. Podjedź do prowadzącego i zasygnalizuj konieczność zjechania/zatrzymania
- Tankujmy w miarę możliwości parami co skróci czas tankowania a zwiększy zaplanowany przez Prowadzącego czas odpoczynku.
- Słuchajmy na postojach prowadzącego co długości postoju i innych wytycznych



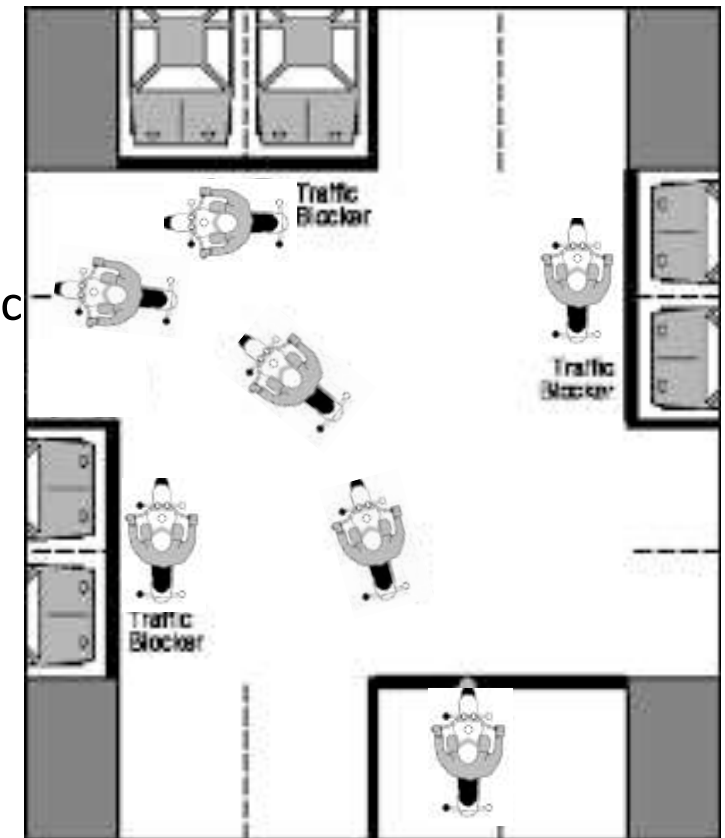
Parkowanie

- Parkujemy zgodnie z decyzją prowadzącego możliwie w jednej grupie
- W przypadku dużej grupy Prowadzący w miarę możliwości kieruje parkowaniem a Środkowy i Zamykający starają się mu pomóc
- Zjazd z drogi i parkowanie musi odbywać się sprawnie aby nie narażać kolegów będących na drodze na niebezpieczeństwo
- Pomagajmy sobie wzajemnie w wycofywaniu przyspieszy parkowanie



Blokowanie

- Jeżeli grupa jednomyślnie wyrazi zgodę na blokowanie skrzyżowań, Prowadzący wyznacza BLOKUJĄCYCH i ustala ich miejsce w szyku. Blokujący zapewniają ciągłość grupy. W miarę możliwości starajmy się nie dopuścić do rozdzielenia grupy
- Prowadzący wyznacza które skrzyżowania blokujemy i jaką ilość Blokujących to wymaga przez podniesienie do góry ręki z liczbą palców odpowiadającej liczbie Blokujących
- Skrzyżowania blokujemy z lewej i z prawej strony (ronda wystarczy blokować z lewej strony) do chwili, kiedy przejedzie cała grupa, tak aby nie blokować przestrzeni na drodze na ruch grupy
- W przypadku włączania się grupy z drogi podporządkowanej, Blokujący ustawia się na wskazanym przez prowadzącego pasie, unosząc zbliżające się pojazdy do zatrzymania. Po przejechaniu grupy dołącza jako ostatni a następnie ostrożnie przemieszcza się do czoła grupy, zajmując w końcu swoją pozycję za Prowadzącym.
- Motocykle, które blokowały skrzyżowanie wyprzedzają kolumnę i w miarę możliwości !!!, bezpiecznie !!! ustawiają się za Prowadzącym. Wyznaczone są co najmniej dwie pary BLOKUJĄCYCH tak aby nie było niepotrzebnego niebezpieczeństwa z powrotem pierwszej pary Blokujących na czoło grupy



Blokowanie

UWAGA!

- **PO KAŻDYM MANEWRZE BLOKOWANIA, WSZYSCY MOTOCYKLIŚCI JADĄCY W KOLUMNIE MAJĄ OBOWIĄZEK ZACHOWAĆ SZCZEGÓLNA OSTROŻNOŚĆ ŻEBY USTĄPIĆ MIEJSCA I UMOŻLIWIĆ BEZPIECZNY POWRÓT BLOKUJĄCYCH NA POCZĄTEK GRUPY !!!**
- Patrz w lusterka i zjedź do szyku pojedynczego, przepuść Blokujących i powrót do szyku obowiązującego przed manewrem. Zapasowa para Blokujących zablokuje kolejne ronda i skrzyżowania w wypadku gdyby pierwsi nie zdążyli powrócić na czoło grupy
- Wszyscy jadący w kolumnie widząc że skrzyżowanie lub rondo zostały zablokowane muszą zachować wzmożoną ostrożność i upewnić się, że na pewno można wjechać na skrzyżowanie, a jeśli tak to muszą to zrobić jak najsprawniej, żeby blokowanie trwało możliwie krótko
- **ZARAZ ZA SKRZYŻOWANIEM USTĘPUJEMY BLOKUJĄCYM !!!**



Zestawienie komend

Right Turn – arm extended straight out, elbow bent, fist clenched



Left Turn – arm extended straight out, fist clenched or palm facing down



Stop – arm extended straight down, palm facing back



Pull Off – arm positioned as for right turn, forearm swung toward shoulder.



Hazard in Road – on the right point with right foot; on the left, point with left hand or foot



Single File – arm and index finger extended straight up



Follow Me – arm extended straight up from shoulder, palm forward



You Lead/Come – arm extended upward 45 degrees palm forward pointing with index finger, swing in arc from back to front



Double File – arm with index and middle finger extended straight up



Slow Down – arm extended straight out, palm facing down



Need Fuel – arm out to side pointing to tank with finger extended



**Bezpiecznej jazdy życzy
Szpak**

