

## SCFHP BLANCA ALVARADO 社区资源中心

# 欢迎参加我们的社区开放日活动!

Santa Clara Family Health Plan (SCFHP) Blanca Alvarado 社区资源中心是一个便利、舒适且安全的场所，致力于促进 SCFHP 会员和东圣何塞居民的健康。通过参加我们每月举办的社区开放日活动，您可以：

- 了解我们的各种免费计划、活动和健康教育研讨会
- 认识我们的双文化和双语员工，他们可以帮助您获得需要的服务
- 与提供社区资源的当地组织建立联系
- 报名参加入会培训，了解有关 SCFHP 所提供福利的更多信息
- 报名参加免费的健身课程，保持健康

欢迎所有人！开放日课程提供英语、西班牙语和越南语。无需登记。要了解更多信息，请通过以下方式联系我们：在周一至周五上午 10 至下午 5，致电 **1-408-874-1750**（听障专线：711）；或者访问 [crc.scfhp.com](http://crc.scfhp.com)。



## 关注我们

 在 Instagram (@scfhp.crc) 和  Facebook ([www.facebook.com/scfhp.crc](http://www.facebook.com/scfhp.crc)) 上及时了解最新的计划、服务和活动!

## 欢迎来电

客户服务部

周一至周五上午 8:30 至下午 5 点(假日除外)

**1-800-260-2055**

听障专线: 711



0

Standard  
U.S. Postage  
PAID  
Walla Walla, WA  
Permit No. 44

## 预约时间

儿童何时需要接受儿童保健就诊：



在 3 到 5 天大时



在 1、2、4、6、9  
和 12 个月大时



在 15、18、24、  
30 个月大时



从 3 岁到 21 岁  
的每一年

现在开始永远  
不会太迟。  
请立即致电给  
您孩子的医生！



# 接受儿童健康检查， 呵护孩子健康成长

有很多方法可以让孩子知道您有多爱他们。最好的方法之一是，确保他们接受定期体检，也称为儿童保健就诊。

体检可以帮助您的孩子保持健康。在儿童保健就诊中，您的孩子可以接受疫苗接种和预防筛查，例如：

### 铅筛查

您知道孩子在家庭环境中会接触到铅吗？油漆和从其他国家/地区进口的糖果是一些常见的来源。

铅中毒可能很难发现 - 即使是

看起来很健康的儿童，其体内铅含量也可能很高。检测时，要从手指或手臂抽取少量血液，以检测铅含量。儿童应该在 1 岁和 2 岁的时候接受该检测，如果从未接受过该检测，至少应在 6 岁之前检测一次。

如果已经接触到铅，则越早检测，就能越早帮助治疗。立即与医生谈谈，安排筛查。

### 创伤筛查 (ACE)

负面童年体验 (ACE) 是指发生在童年时期 (0 至 17 岁) 的潜在心

# 母亲节乳房 X 光检查



在今年的母亲节，请鼓励您生命中的所有重要女性安排一次可挽救生命的乳房 X 光检查。



乳房 X 光检查是拍摄乳房的 X 光照片。目前，这是及早（在更容易治疗的时候以及出现任何征象或症状之前）发现乳腺癌的最佳方法。U.S. Preventive Services Task Force（美国预防服务工作组）建议年龄在 50 至 74 岁之间的女性每两年完成一次乳房 X 光筛查，具体取决于您的个人风险因素。

## 不要忘记为自己安排乳房 X 光检查！

请通过 SCFHP ID 卡正面列示的电话号码，联系您的主要照护提供者的办公室。他们可以帮您预约。

就诊当天的一些提示：

- ▶ **务必** 提前到达进行登记
- ▶ **务必** 穿着宽松的衣服
- ▶ **请勿** 佩戴珠宝首饰，例如项链或耳环
- ▶ **请勿** 喷涂除臭剂或香水

理创伤事件，例如遭受暴力或虐待，以及在有精神健康或药物使用问题的家庭中成长。来自 ACE 的毒性压力能够改变大脑发育，影响身体对压力的反应。ACE 与成年后的严重健康问题、精神疾病和药物滥用有关。

但好在 ACE 是可预防的，父母可以在这种压力产生恶果之前保护孩子免受伤害。提供安全稳定的养育关系有助于重置身体的压力系统。

如果您的孩子需要帮助，您可以与您孩子的医生交谈，或者致电 **1-800-704-0900**（听障专线：**1-800-855-7100** 或 **711**），以通过 Santa Clara County Behavioral Health Department（圣克拉拉县行为健康部）来获得评估。

## 发育筛查

发育筛查可深入了解您孩子的成长和发育情况。这是一种常规检查手段，属于某些儿童保健就诊

的一部分，即使没有已知的问题也可以进行。虽然孩子在某一领域超前但在另一领域略微落后很常见，发育筛查有助于检查您的孩子是否按预期成长和发育。

发育和行为筛查通常在 9、18 和 30 月龄儿童保健就诊期间进行。诸如自闭症谱系障碍筛查等其他筛查在 18 和 24 月龄时进行。请务必在孩子的下一次按预约就诊期间咨询您的医生，确保孩子一切正常。



# 了解您的哮喘药



大多数人根本不需要考虑呼吸问题。这只是自发行为而已。但如果您患有哮喘，可能会常常想起它。当您呼吸不畅时，做自己喜欢的事情就更难了。

幸运的是，有些药物可以帮助您改善呼吸。

## 您知道吗？

大多数哮喘患者使用两种药物来帮助他们呼吸。其中一种药物帮助您日常控制哮喘。另一种则可

以在您哮喘发作时快速缓解症状。以下是关于这些重要药物需要了解三点事项：

**1. 控制药物有助于防止发作。**因此，即使您感觉良好，也应该每天服用。它们有助于抑制气道的肿胀，让您呼吸得更顺畅。

**2. 需要经常使用快速缓解药物是一种危险信号。**如果您每周超过两天需要使用此类药物，则表明您的哮喘可能没有得到控制。请告诉您的医生。您可能需要改变治疗计划。

**3. 使用哮喘药物可以节省时间。**控制哮喘可以帮助您避免住院，并防止缺勤或缺课。

如果您对如何使用您的药物有疑问，您的药房和医生可以提供帮助。欢迎随时来电。

资料来源：Centers for Disease Control and Prevention; National Heart, Lung, and Blood Institute



## ‘控制高血压’课程

您是否患有高血压（也称为血压过高）？欢迎参加我们的互动式课程，进一步了解患有高血压意味着什么、关于控制高血压的提示，以及如何使用居家血压监测

仪。参加该课程无需费用。该课程每月由注册护士或经过认证的健康教育人员主持。我们也欢迎高血压患者的家人或照护者参加！



请通过 [www.bitly.com/High-Blood-Pressure-Class](http://www.bitly.com/High-Blood-Pressure-Class) 在线注册。

# Medi-Cal 会员手册

## 2022 福利年度综合承保证明 (EOC) 和披露表勘误表

Medi-Cal 对计划做了一些变更，可能会影响到您。下面的部分已经添加到您的 2022 年 Medi-Cal 会员手册中，也称为综合承保证明 (EOC) 和披露表。Medi-Cal 会员手册可通过以下网址在线获取：[www.scfhp.com/medi-cal/forms-documents](http://www.scfhp.com/medi-cal/forms-documents)。您还可以致电 **1-800-260-2055** (听障专线：711)，联系客户服务部要求向您邮寄一份打印副本。

### 第 4 部分—福利和服务

## SCFHP 承保的 Medi-Cal 福利 门诊服务

*Provisional Postpartum Care Extension Program* (暂行产后护理延期计划) 已替换为新的 *Postpartum Care Extension Program* (产后护理延期计划)。

### 产后护理延期计划

产后护理延期计划为 Medi-Cal 会员在孕期和产后提供延期保险。

产后护理延期计划将 SCFHP 的承保期限延长至产后 12 个月，无论收入、公民身份或移民身份如何，并且不需要采取额外的行动。

### 全基因组快速测序

全基因组快速测序 (rWGS) 包括个人测序、父母一方或双方及其婴儿的三重测序以及超快速测序，对于任何年龄在一岁或以下并且在重症监护病房接受住院服务的 Medi-Cal 会员而言都是一项承保福利。rWGS 是一种新兴的疾病诊断方法，可及时为一岁或以下幼儿接受的 ICU 护理提供支持。如果您的孩子符合加州儿童服务 (CCS) 的资格要求，CCS 可负责承保住院和 rWGS 费用。

50490C

 **致电 1-800-260-2055 (听障专线：711)，联系客户服务部。** Santa Clara Family Health Plan 工作时间为周一至周五上午 8:30 至下午 5。该电话为免费电话。或者拨打 **711** 联系加州中转热线。在线访问 [www.scfhp.com](http://www.scfhp.com)。



## 我们讲您的语言

如果您更愿意说英语以外的其他语言，Santa Clara Family Health Plan (SCFHP) 可以为您提供帮助。无论您是联系 SCFHP 还是看医生，我们都提供口译员。

### 了解您的权利

- ▶ 您可以免费得到现场翻译或电话翻译服务。还包括美式手语翻译服务。
- ▶ 当您去看医生时，我们可以一天 24 小时随时提供口译员。
- ▶ SCFHP 计划材料提供英语、西班牙语、简体中文、塔加路语和越南语版本。如果您需要其他语言（包括上面未列出的语言）的材料，请致电客户服务部。
- ▶ 您还可以根据自身需要获取大字体、盲文或其他格式的书面材料。

### 您可以如何获得一名口译员？

告诉诊所的工作人员，您需要一名口译员。当您打电话预约下次就诊时，可以提出这项要求。您也可以要求我们为您提供一名现场口译员或电话口译员。



# 警惕与糖尿病相关的问题

如果您有糖尿病，应该每年至少看一次眼科医生并做一次全面详细的眼科检查，这样做很重要。糖尿病会增加多种眼科疾病的发病风险，而这些眼科疾病可能会偷走您的视力。此类眼科疾病大多起初症状不明显，甚至根本没有任何症状。但是眼科医生可以在早期发现这些疾病，这时通常更容易治疗。

## 糖尿病会偷走您的视力

了解通常与糖尿病相关的眼科疾病很重要。四点注意事项如下：

- 1. 青光眼。**这通常发生在眼内液体无法正常排出的情况下。随着液体的积聚，它会损害连接眼睛和大脑的视神经。
- 2. 糖尿病性视网膜病变。**视网膜是位于每个眼球后壁的薄膜。高血糖会伤害视网膜周围的血管，导致它们形成影响视力的囊肿。
- 3. 糖尿病性黄斑水肿。**糖尿病会导致黄斑肿胀，其中黄斑是视网膜的一部分。这可能会导致视力部分或完全丧失。
- 4. 白内障。**白内障是眼球晶状体混浊。它会减弱视力。而如果您有糖尿病，那么您就有更大的风险更早患上白内障。



**SCFHP** 每两年提供一次常规眼科检查，并且为糖尿病会员提供额外的眼科检查。致电您的眼科医生，安排眼科检查。或者在 [www.scfhp.com](http://www.scfhp.com) 上使用我们的在线“Find a Doctor”（寻找医生）工具寻找视力医生。



## 身心关联

您有时可能会对日常糖尿病护理感到沮丧、忧虑或疲惫。糖尿病患者患抑郁症的可能性是无糖尿病人员的两到三倍。感觉情绪低落、焦虑或不知所措会妨碍糖尿病的控制。如果您感到悲伤或空虚，对最喜欢的活动丧失兴趣，请咨询您的医生。行为健康筛查和治疗（例如，药物和谈话疗法）由 Santa Clara Family Health Plan 承保。

要寻找您附近的行为健康服务提供者，请使用 [www.scfhp.com](http://www.scfhp.com) 上的“Find a Doctor”（寻找医生）工具，或者致电 **1-800-260-2055**（听障专线：711），联系客户服务部。

Santa Clara County Behavioral Health Department（圣塔克拉拉县行为健康部）为有重大需求、需要更高水平的护理和治疗的人员提供服务。要了解更多信息，请致电 **1-800-704-0900**，或者访问相应的网站 ([bhsd.sccgov.org/home](http://bhsd.sccgov.org/home))。本县呼叫中心能够使用以下语言为您提供帮助：英语、西班牙语、中文、越南语、波斯语和塔加路语。

# 如何提出投诉 (或申诉)

您在从服务提供者处获取护理服务方面是否有问题？您从 Santa Clara Family Health Plan 获得的服务是否遇到过问题？如果答案是肯定的，我们想知道问题是什么！



您可以采取以下任一种方式告知我们您的投诉：

- 在周一至周五上午 8:30 至下午 5，致电 **1-800-260-2055**（听障专线：711），联系客服服务部。我们的代表都经过培训，可为您提供各种帮助。
- 在线访问 [www.bitly.com/MC-GA-form-ch](http://www.bitly.com/MC-GA-form-ch)，填写并提交申诉和上诉表格。
- 打印并邮寄填妥的表格给我们。您可以在我们网站上的”Forms & Documents”表格和文档）部分找到申诉表格。将填妥的表格邮寄至：  
Attn: Grievance and Appeals Department  
Santa Clara Family Health Plan  
PO Box 18880  
San Jose, CA 95158  
或者将填妥的表格传真至 **1-408-874-1962**。
- 要了解关于投诉（或申诉）流程的更多信息，您可以参阅会员手册的第 6 章，或者访问我们网站的相应页面 ([www.bitly.com/MC\\_complaints](http://www.bitly.com/MC_complaints))。

## 有人可以帮我投诉吗？

如果您希望朋友、亲戚或其他人成为您的代表，请致电客户服务部索取”授权代表”表格。您也可以从我们网站上的”Forms & Documents”（表格和文件）部分获取该表格。该表格授权他人代表您行事。

请将填妥的表格寄回给收件人：Customer Service, Santa Clara Family Health Plan, PO Box 18880, San Jose, CA 95158，或者传真至 **1-408-874-1965**。



## 被错误收费？

如果您收到承保服务的账单，请勿支付。请立刻致电给我们。请务必备好账单。我们需要以下信息：

- › 会员的姓名和地址
- › 会员 ID 卡上的 ID 号码
- › 账单日期及收费项目
- › 医生姓名或医院名称
- › 收费金额

请提供明细账单副本以供我们复审。如果您符合该项服务的资格要求，我们会向服务提供者支付服务费用。记得，每次接受医生看诊时，请务必携带您的 SCFHP 会员 ID 卡，以避免被错误收费。如有任何问题，请致电客户服务部。

如果您收到处方药账单，请致电 **1-800-977-2273**（听障专线：拨打 **1-800-977-2273** 并按 7，或者拨打 **711**）。或者通过以下网址访问 Medi-Cal Rx 网站：[medi-calrx.dhcs.ca.gov/home](http://medi-calrx.dhcs.ca.gov/home)。



# 您可以帮助防止诈欺、浪费和滥用!

医疗保健诈欺是一个严重的问题。诈欺使每个人的医疗保健费用更高。以下是帮助防止诈欺、浪费和滥用的五种方法:

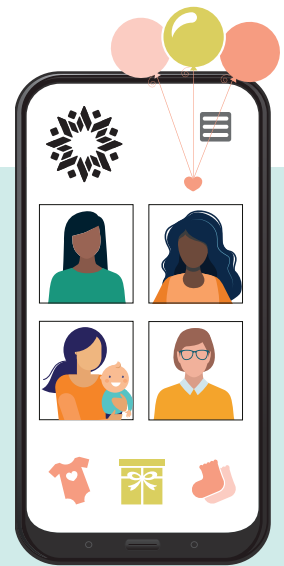
- ✓ 永远不要将您的会员 ID 卡借给其他人。
- ✓ 如果您的会员 ID 卡遗失或被偷, 请立即通知我们。
- ✓ 留心可以取得您的信息的人。
- ✓ 问您的医生想让您进行哪些检测或程序, 以及理由是什么。
- ✓ 追踪记录您前往、错过或取消的所有医生门诊和预约。

如果怀疑有诈欺或者侵犯隐私的情形, 请记住进行欺詐、浪费或滥用行为的人的姓名、地址和 ID 号码。尽可能多地提供有关此人的信息、事件发生的日期以及发生的具体情况。

通过以下方式发送报告:

- 邮寄地址: Compliance Officer, Santa Clara Family Health Plan, PO Box 18880, San Jose, CA 95158

- 电话: 1-408-874-1450, 每周 7 天、每天 24 小时服务; 听障专线: 711
- 电子邮箱: [reportfraud@scfhp.com](mailto:reportfraud@scfhp.com)  
您也可以联系下列州和联邦机构:
- California Department of Health Care Services (DHCS)  
电话: 1-800-822-6222  
电子邮: [stopmedicalfraud@dhcs.ca.gov](mailto:stopmedicalfraud@dhcs.ca.gov)
- U.S. Department of Health and Human Services Office of Inspector General (美国卫生和公众服务部监察长办公室)  
电话: 1-800-447-8477  
听障专线: 1-800-377-4950
- Centers for Medicare & Medicaid Services (联邦医疗保险及医疗补助服务中心)  
电话: 1-800-633-4227  
听障专线: 1-877-486-2048



## 面向准妈妈的虚拟迎婴派对

目前正在孕期的 Medi-Cal 会员将受邀参加 Santa Clara Family Health Plan 的虚拟迎婴派对! 我们的迎婴派对通过各种有趣的活动帮助您了解如何使自己 and 宝宝保持健康。

主题包括对 SCFHP 计划中多项福利 (如产前课程、吸乳器和交通) 的概述, 以及新生儿照护和安全、社区资源等更多内容! 迎婴派对每月举行

请通过 [www.bitly.com/SCFHP-Baby Shower](http://www.bitly.com/SCFHP-BabyShower) 在线注册。



感谢您  
为防止欺詐、浪费和滥用而付出的努力!

## 赢得健康

Medi-Cal Plan

2022 年春季

《赢得健康》是 Santa Clara Family Health Plan 为朋友和支持者出版的一本社区服务指南。

《赢得健康》中的信息来自多位医学专家。如果您对可能影响到您健康的具体内容有任何疑问, 请联系您的医疗服务提供者。

照片或插图人物可能是模特。

Santa Clara Family Health Plan  
PO Box 18880, San Jose, CA 95158  
1-800-260-2055 • [www.scfhp.com](http://www.scfhp.com)  
TTY: 711

50494C

2022 © Coffey Communications, Inc. All rights reserved.



**歧视是违法行为。** Santa Clara Family Health Plan (SCFHP) 遵守州和联邦民权法律。SCFHP 不会出于性别、种族、肤色、宗教信仰、血统、国籍、族群认同、年龄、精神残疾、身体残疾、疾病、遗传信息、婚姻状况、性别、性别认同或性取向等因素而非法歧视、排挤或区别对待任何人。

SCFHP 提供：

- 促进残疾人士沟通交流的免费援助和服务，例如：
  - 合格的手语译员
  - 其他格式的书面信息（大字体、音频、无障碍电子格式、其他格式）
- 针对英语非第一语言人士的免费语言服务，例如：
  - 合格的口译人员
  - 以其他语言书写的信息

如需此类服务，请于星期一至星期五早上 8 点半至下午 5 点致电 **1-800-260-2055** 与 SCFHP 联系。或者，如果您有听说障碍，请致电 **711**。我们可根据要求提供此文件的盲文版、大字版、盒式录音磁带版或电子版。如需获取此类替代格式的副本，请致电或写信至：

**Santa Clara Family Health Plan  
PO Box 18880  
San Jose, CA 95158  
1-800-260-2055（TTY 用户请致电 711）**

---

### 如何提出申诉

如果您认为 Santa Clara Family Health Plan (SCFHP) 出于性别、种族、肤色、宗教信仰、血统、国籍、族群认同、年龄、精神残疾、身体残疾、疾病、遗传信息、婚姻状况、性别、性别认同或性取向等因素而未能提供上述服务或以其他方式非法歧视您，您可以向 SCFHP 申诉和上诉部门提出申诉。您可以通过电话、信函、亲自造访或电子方式来提出申诉：

- 电话：请于星期一至星期五早上 8 点半至下午 5 点致电 **1-800-260-2055** 与 SCFHP 联系。或者，如果您有听说障碍，请致电 **711**。
- 信函：请填写投诉表格或写信并寄送至：

**Attn: Grievance and Appeals Department  
Santa Clara Family Health Plan  
6201 San Ignacio Ave  
San Jose, CA 95119**

- 亲自造访：请前往您的医生办公室或 SCFHP 办公室，并表达您的申诉意向。
  - 电子方式：请访问 SCFHP 网站 [www.scfhp.com](http://www.scfhp.com)。
- 

### **民权办公室 - 加州卫生健康服务部**

您可以通过电话、信函或电子方式向加州卫生健康服务部 (California Department of Health Care Services) 民权办公室 (Office for Civil Rights) 提出民权投诉：

- 电话：请致电 **916-440-7370**。如果您有听说障碍，请致电 **711**（电讯转接服务）。
- 信函：请填写投诉表格或写信并寄送至：

**Deputy Director, Office of Civil Rights  
Department of Health Care Services  
Office of Civil Rights  
P.O. Box 997413, MS 0009  
Sacramento, CA 95899-7413**

如需下载投诉表格，请访问 [http://www.dhcs.ca.gov/Pages/Language\\_Access.aspx](http://www.dhcs.ca.gov/Pages/Language_Access.aspx)。

- 电子方式：请发送电子邮件至 [CivilRights@dhcs.ca.gov](mailto:CivilRights@dhcs.ca.gov)。
- 

### **民权办公室 - 美国卫生和公众服务部**

如果您认为自己因种族、肤色、国籍、年龄、残疾或性别等而受到歧视，您可以通过电话、信函或电子方式向美国卫生和公众服务部 (U.S. Department of Health and Human Services) 民权办公室提出民权投诉：

- 电话：请致电 **1-800-368-1019**。如果您有听说障碍，请拨打 TTY/TDD 专线 **1-800-537-7697**。
- 信函：请填写投诉表格或写信并寄送至：

**U.S. Department of Health and Human Services  
200 Independence Avenue, SW  
Room 509F, HHH Building  
Washington, D.C. 20201**

如需下载投诉表格，请访问 <http://www.hhs.gov/ocr/office/file/index.html>。

- 电子方式：请访问民权办公室投诉门户网站 <https://ocrportal.hhs.gov/ocr/portal/lobby.jsf>。



**English Tagline – ATTENTION:** If you need help in your language call 1-800-260-2055 (TTY: 711). Aids and services for people with disabilities, like documents in braille and large print, are also available. Call 1-800-260-2055 (TTY: 711). These services are free of charge.

**Mensaje en español (Spanish) – ATENCIÓN:** si necesita ayuda en su idioma, llame al 1-800-260-2055 (TTY: 711). También ofrecemos asistencia y servicios para personas con discapacidades, como documentos en braille y con letras grandes. Llame al 1-800-260-2055 (TTY: 711). Estos servicios son gratuitos.

**Khẩu hiệu tiếng Việt (Vietnamese) – CHÚ Ý:** Nếu quý vị cần trợ giúp bằng ngôn ngữ của mình, vui lòng gọi số 1-800-260-2055 (TTY: 711). Chúng tôi cũng hỗ trợ và cung cấp các dịch vụ dành cho người khuyết tật, như tài liệu bằng chữ nổi Braille và chữ khổ lớn (chữ hoa). Vui lòng gọi số 1-800-260-2055 (TTY: 711) . Các dịch vụ này đều miễn phí.

**简体中文标语 (Chinese) – 请注意：**如果您需要以您的母语提供帮助，请致电1-800-260-2055 (TTY: 711)。另外还提供针对残疾人士的帮助和服务，例如盲文和需要较大字体阅读，也是方便取用的。请致电1-800-260-2055 (TTY: 711)。这些服务都是免费的。

**Tagalog Tagline (Tagalog) – ATENSIYON:** Kung kailangan mo ng tulong sa iyong wika, tumawag sa 1-800-260-2055 (TTY: 711). Mayroon ding mga tulong at serbisyo para sa mga taong may kapansanan, tulad ng mga dokumento sa braille at malaking print. Tumawag sa 1-800-260-2055 (TTY: 711) . Libre ang mga serbisyong ito.

**(Arabic) الشعار بالعربية**

يرجى الانتباه: إذا احتجت إلى المساعدة بلغتك، فاتصل بـ 1-800-260-2055 (TTY: 711). تتوفر أيضًا المساعدات والخدمات للأشخاص ذوي الإعاقة، مثل المستندات المكتوبة بطريقة بريـل والخط الكبير. اتصل بـ 1-800-260-2055 (TTY: 711). هذه الخدمات مجانية.

**Հայերեն պիտակ (Armenian) – ՈՒՇԱՂՈՒԹՅՈՒՆ:** Եթե Ձեզ օգնություն է հարկավոր Ձեր լեզվով, զանգահարեք 1-800-260-2055 (TTY: 711) : Կան նաև օժանդակ միջոցներ ու ծառայություններ հաշվանդամություն ունեցող անձանց համար, օրինակ՝ Բրայլի գրատիպով ու խոշորատառ տպագրված նյութեր: Չանզահարեք 1-800-260-2055 (TTY: 711) : Այդ ծառայություններն անվճար են:

**ប្រាសាទសំខេមបូឌីយ៉ា (Cambodian) – ចំណាំ:** បើអ្នក ត្រូវ ការជំនួយ ជាភាសា របស់អ្នក សូម ទូរស័ព្ទទៅលេខ 1-800-260-2055 (TTY: 711)។ ជំនួយ នឹង សេវាកម្ម សម្រាប់ ជនពិការ ដូចជាឯកសារសរសេរជាអក្សរធំ សម្រាប់ជនពិការភ្នែក ឬឯកសារសរសេរជាអក្សរព្រមព្រីន ក៏អាចរកបានផងដែរ។ ទូរស័ព្ទមកលេខ 1-800-260-2055 (TTY: 711)។ សេវាកម្មទាំងនេះមិនគិតថ្លៃឡើយ។

**(Farsi) فارسی زبان به مطلب**

توجه: اگر می‌خواهید به زبان خود کمک دریافت کنید، با 1-800-260-2055 (TTY: 711) تماس بگیرید. کمک‌ها و خدمات مخصوص افراد دارای معلولیت، مانند نسخه‌های خط بریل و چاپ با حروف بزرگ، نیز موجود است. با 1-800-260-2055 (TTY: 711) تماس بگیرید. این خدمات رایگان ارائه می‌شوند.

**हिंदी टैगलाइन (Hindi) – ध्यान दें:** अगर आपको अपनी भाषा में सहायता की आवश्यकता है तो 1-800-260-2055 (TTY: 711) पर कॉल करें। अशक्तता वाले लोगों के लिए सहायता और सेवाएं, जैसे ब्रेल और बड़े प्रिंट में भी दस्तावेज़ उपलब्ध हैं। 1-800-260-2055 (TTY: 711) पर कॉल करें। ये सेवाएं निः शुल्क हैं।

**Nqe Lus Hmoob Cob (Hmong)** – CEEB TOOM: Yog koj xav tau kev pab txhais koj hom lus hu rau 1-800-260-2055 (TTY: 711). Muaj cov kev pab txhawb thiab kev pab cuam rau cov neeg xiam oob qhab, xws li puav leej muaj ua cov ntwav su thiab luam tawm ua tus ntwav loj. Hu rau 1-800-260-2055 (TTY: 711). Cov kev pab cuam no yog pab dawb xwb.

**日本語表記 (Japanese)** – 注意日本語での対応が必要な場合は 1-800-260-2055 (TTY: 711) へお電話ください。点字の資料や文字の拡大表示など、障がいをお持ちの方のためのサービスも用意しています。1-800-260-2055 (TTY: 711) へお電話ください。これらのサービスは無料で提供しています。

**한국어 태그라인 (Korean)** – 유의사항: 귀하의 언어로 도움을 받고 싶으시면 1-800-260-2055 (TTY: 711) 번으로 문의하십시오. 접자나 큰 활자로 된 문서와 같이 장애가 있는 분들을 위한 도움과 서비스도 이용 가능합니다. 1-800-260-2055 (TTY: 711) 번으로 문의하십시오. 이러한 서비스는 무료로 제공됩니다.

**ແທກໂລພາສາລາວ (Laotian)** – ປະກາດ: ຖ້າທ່ານຕ້ອງການຄວາມຊ່ວຍເຫຼືອໃນພາສາຂອງທ່ານໃຫ້ໂທຫາເບີ 1-800-260-2055 (TTY: 711). ຍັງມີຄວາມຊ່ວຍເຫຼືອແລະການບໍລິການສໍາລັບຄົນພິການ ເຊັ່ນເອກະສານທີ່ເປັນອັກສອນນູນແລະມິໂຕລິມໃຫຍ່ ໃຫ້ໂທຫາເບີ 1-800-260-2055 (TTY: 711). ການບໍລິການເຫຼົ່ານີ້ບໍ່ຕ້ອງເສຍຄ່າໃຊ້ຈ່າຍໃດໆ.

**Mien Tagline (Mien)** – LONGC HNYOUV JANGX LONGX OC: Beiv taux meih qiemx longc mienh tengx faan benx meih nyei waac nor douc waac daaih lorx taux 1-800-260-2055 (TTY: 711). Liouh lorx jauv-louc tengx aengx caux nzie gong bun taux ninh mbuo waaic fangx mienh, beiv taux longc benx nzangc-pokc bun hluc mbiutc aengx caux aamz mborqv benx domh sou se mbenc nzoih bun longc. Douc waac daaih lorx 1-800-260-2055 (TTY: 711). Naaiv deix nzie weih gong-bou jauv-louc se benx wang-henh tengx mv zuqc cuotv nyaanh oc.

**ਪੰਜਾਬੀ ਟੈਗਲਾਈਨ (Punjabi)** – ਧਿਆਨ ਦਿਓ: ਜੇ ਤੁਹਾਨੂੰ ਆਪਣੀ ਭਾਸ਼ਾ ਵਿੱਚ ਮਦਦ ਦੀ ਲੋੜ ਹੈ ਤਾਂ ਕਾਲ ਕਰੋ 1-800-2602055 (TTY: 711). ਆਰਜ ਲੇਕਾਂ ਲਈ ਸਹਾਇਤਾ ਅਤੇ ਸੇਵਾਵਾਂ, ਜਿਵੇਂ ਕਿ ਬ੍ਰੇਲ ਅਤੇ ਮੋਟੀ ਛਪਾਈ ਵਿੱਚ ਦਸਤਾਵੇਜ਼, ਵੀ ਉਪਲਬਧ ਹਨ। ਕਾਲ ਕਰੋ 1-800-260-2055 (TTY: 711). ਇਹ ਸੇਵਾਵਾਂ ਮੁਫਤ ਹਨ।

**Русский слоган (Russian)** – ВНИМАНИЕ! Если вам нужна помощь на вашем родном языке, звоните по номеру 1-800-260-2055 (линия ТТУ: 711). Также предоставляются средства и услуги для людей с ограниченными возможностями, например документы крупным шрифтом или шрифтом Брайля. Звоните по номеру 1-800-260-2055 (линия ТТУ:711). Такие услуги предоставляются бесплатно.

**แท็กไลน์ภาษาไทย (Thai)** – โปรดทราบ: หากคุณต้องการความช่วยเหลือเป็นภาษาของคุณ กรุณาโทรศัพท์ไปที่หมายเลข 1-800-260-2055 (TTY: 711) นอกจากนี้ ยังพร้อมให้ความช่วยเหลือและบริการต่าง ๆ สำหรับบุคคลที่มีความพิการ เช่น เอกสารต่าง ๆ ที่เป็นอักษรเบรลล์และเอกสารที่พิมพ์ด้วยตัวอักษรขนาดใหญ่ กรุณาโทรศัพท์ไปที่หมายเลข 1-800-260-2055 (TTY: 711) ไม่มีค่าใช้จ่ายสำหรับบริการเหล่านี้

**Примітка українською (Ukrainian)** – УВАГА! Якщо вам потрібна допомога вашою рідною мовою, телефонуйте на номер 1-800-260-2055 (TTY: 711). Люди з обмеженими можливостями також можуть скористатися допоміжними засобами та послугами, наприклад, отримати документи, надруковані шрифтом Брайля та великим шрифтом. Телефонуйте на номер 1-800-260-2055 (TTY: 711). Ці послуги безкоштовні.