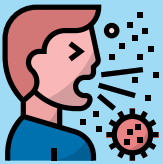


Respiratory Syncytial Virus (RSV)

People are usually infected with RSV for the first time before the age of 2 but adults can also be infected.

How can RSV spread?



Getting virus droplets from a cough or sneeze in your eyes, nose, or mouth.



Touching a surface that has the virus on it, like a doorknob, and then touching your face before washing your hands.



Having direct contact with the virus, like kissing the face of a child with RSV.

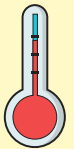
People with RSV can become contagious 1 or 2 days before showing symptoms and still be contagious for 3 to 8 days after symptoms appear.

Symptoms of RSV



People with RSV show symptoms within 4 to 6 days after getting infected. Symptoms include:

- Runny nose
- Coughing
- Sneezing
- Fever
- Wheezing
- Decrease in appetite



Symptoms in very young infants with RSV can include irritability, decreased activity, breathing difficulties, and signs of dehydration (less wet diapers and/or no tears when crying).

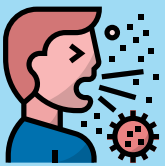


Call your doctor if your child is having difficulty breathing (shallow breaths, very fast/slow breaths, noisy breathing, change in color of skin), not drinking enough fluids, or experiencing worsening symptoms.

Virus Respiratorio Sincitial (RSV)

Las personas generalmente se infectan con RSV por primera vez antes de los 2 años, pero los adultos también pueden infectarse.

¿Cómo se puede propagar el RSV?



Conseguir virus gotitas de un toser o estornudar sus ojos, nariz o boca.



Tocar una superficie que tenga el virus, como el pomo de una puerta, y luego tocarse tu cara antes de lavarse las manos.



Tener directo contacto con el virus, como besar la cara de un niño con RSV.

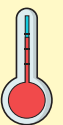
Las personas con RSV pueden volverse contagiosas 1 o 2 días antes de mostrar síntomas y seguirá siendo contagioso durante 3 a 8 días después de que aparezcan los síntomas.

Síntomas de RSV



Las personas con RSV muestran síntomas dentro de los 4 a 6 días posteriores contagiarse. Los síntomas incluyen

- Nariz que moquea
- Tos
- Estornudos
- Fiebre
- Sibilancias
- Disminución del apetito



Los síntomas en bebés muy pequeños con RSV pueden incluir irritabilidad, disminución de la actividad, dificultad para respirar y signos de deshidratación (pañales mojados menos y/o ausencia de lágrimas al llorando).



Llame a su médico si su hijo tiene dificultades respiración (respiraciones superficiales, respiraciones muy rápidas/lentas, respiración ruidosa, cambio en el color de la piel), no beber suficientes líquidos, o experimentando un empeoramiento de los síntomas.