

# FinalCheck™ | Recipient Verification System

(Sistema de verificación del receptor)

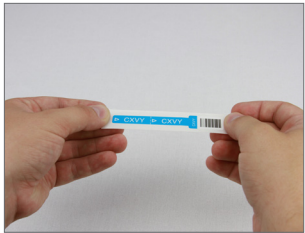
## 1. Obtenga un conjunto de etiquetas para el paciente

Los conjuntos de etiquetas para el paciente están empaquetados con varios conjuntos en una hoja. Doble un conjunto de etiquetas para el paciente por las perforaciones que se encuentran entre los conjuntos y rasgue para separarlos.

### Junto a la cama:

## 2. Coloque la etiqueta para el paciente

Identifique al paciente asociado con la tipificación y detección y/o el pedido de transfusión según el protocolo de las instalaciones. Coloque el conjunto de etiquetas para el paciente en la pulsera de internación del paciente siguiendo los pasos a continuación:



**a.** Quite la lámina adhesiva que se encuentra detrás del conjunto de etiquetas del paciente, del lado de la etiqueta para el paciente.



**b.** Sosteniendo la lámina detrás de la etiqueta para el paciente con una mano, y la lámina con la etiqueta del tubo de muestra con la otra, tire para quitar el lado izquierdo de la lámina.



**c.** Aplique la etiqueta para el paciente en la pulsera de internación con la línea punteada en el borde de la pulsera.



**d.** Doble la mitad de la etiqueta para el paciente por debajo de la pulsera, doblando ligeramente hacia atrás la etiqueta para el tubo de muestra y así permitir que la etiqueta para el paciente se adhiera entre sí. Mantenga la lámina adhesiva en el tubo de muestra hasta que la muestra pretransfusional esté lista para etiquetarse.

## 3. Coloque la etiqueta al tubo de muestra

Tome la muestra según el protocolo de las instalaciones. Coloque la etiqueta a la muestra inmediatamente cortando la etiqueta para el tubo de muestra por las perforaciones, retire la lámina adhesiva de la parte posterior y aplique la etiqueta al tubo de muestra. Envíe el tubo de muestra y los formularios correspondientes al banco de sangre según el protocolo de las instalaciones.

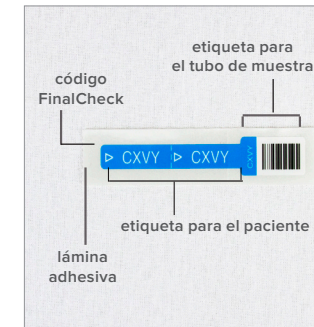


## Descripción del sistema

El Sistema de seguridad del receptor FinalCheck está compuesto por tres elementos. Se debe utilizar uno de cada uno de estos elementos para implementar el Sistema de seguridad del receptor FinalCheck con cada posible receptor de transfusión:



**Candado FinalCheck**  
(Código de producto C3000)



**Conjunto de etiquetas para el paciente**  
(C3100-C3101; C3300-C3303)



**Bolsa FinalCheck**  
(C3200 o C3201)

## En el banco de sangre

Se escanea el código FinalCheck en el sistema de información del laboratorio (LIS). El código solo debería mostrarse en la etiqueta de la pulsera de internación del paciente, en el tubo de muestra y en el LIS. No debería aparecer en los registros médicos u otros formularios. Este es un paso esencial del proceso y un aspecto de seguridad crítico del sistema FinalCheck. Cuando un componente de sangre se etiqueta y está listo para transfundirse al paciente, el componente se coloca en la bolsa FinalCheck y se fija el candado FinalCheck en la parte superior de la bolsa.

## Junto a la cama, antes de la transfusión:

### 4. Verifique la identidad del paciente y abra el candado FinalCheck

a. Verifique la identidad del paciente (receptor de la transfusión) según el protocolo de las instalaciones.



b. Ingrese cuidadosamente en el candado FinalCheck el código de la etiqueta para el paciente que se encuentra en la pulsera de este.



c. Empuje la barra deslizante a la posición de desbloqueo. Debería producirse una resistencia mínima al empujar la barra deslizante.



d. Abra el candado tirando suavemente la placa de cierre desde el cuerpo del candado. El candado puede retirarse de la bolsa FinalCheck. La bolsa FinalCheck ahora puede abrirse para tener acceso al componente de sangre. Realice cualquier otro paso pendiente para la identificación del paciente según el protocolo de las instalaciones. Una vez completado, proceda con la transfusión.

## ¡ALTO!

Si el candado no puede abrirse con el código ingresado, éste es incorrecto.

### No intente abrirlo por la fuerza. No corte o rasgue la bolsa FinalCheck.

Si el candado no abre, existen tres causas principales:

1. El código se registró de manera incorrecta en el banco de sangre.
2. El código se ingresó de manera incorrecta junto a la cama.
3. El código se ingresó de manera correcta junto a la cama, pero el componente con candado no estaba destinado para ese paciente.

### Qué hacer si el candado no abre:

- Compruebe nuevamente el código en la pulsera del paciente. Asegúrese de que es el mismo código que se ingresó en el candado.
- Póngase en contacto con el banco de sangre según el protocolo de las instalaciones.

Para obtener mayor información, ingrese a nuestro sitio en línea [www.typenex.com](http://www.typenex.com) o llámenos al 866.897.3639.



303 E. Wacker Drive, Suite 1030  
Chicago, IL 60601



866.897.3639  
866. 897.3630 (fax)



[sales@typenex.com](mailto:sales@typenex.com)



[www.typenex.com](http://www.typenex.com)