

Bitte beachten Sie zum Einbinden der Auswertungen folgende Hinweise:

Hinterlegung der drei Auswertungen (Reports)

- Zeitraumbezogene Kundenauswertung
- Zeitraumbezogene Projektauswertung
- Stundenauswertung pro Mitarbeiter

nehmen Sie wie folgt vor. Die Anleitung zeigt das Vorgehen am Beispiel der „Zeitraumbezogenen Kundenauswertung“, bei den beiden anderen Auswertungen bitte sinngemäß genauso vorgehen. Die benötigten Dateien finden Sie in den entsprechend benannten Ordnern.

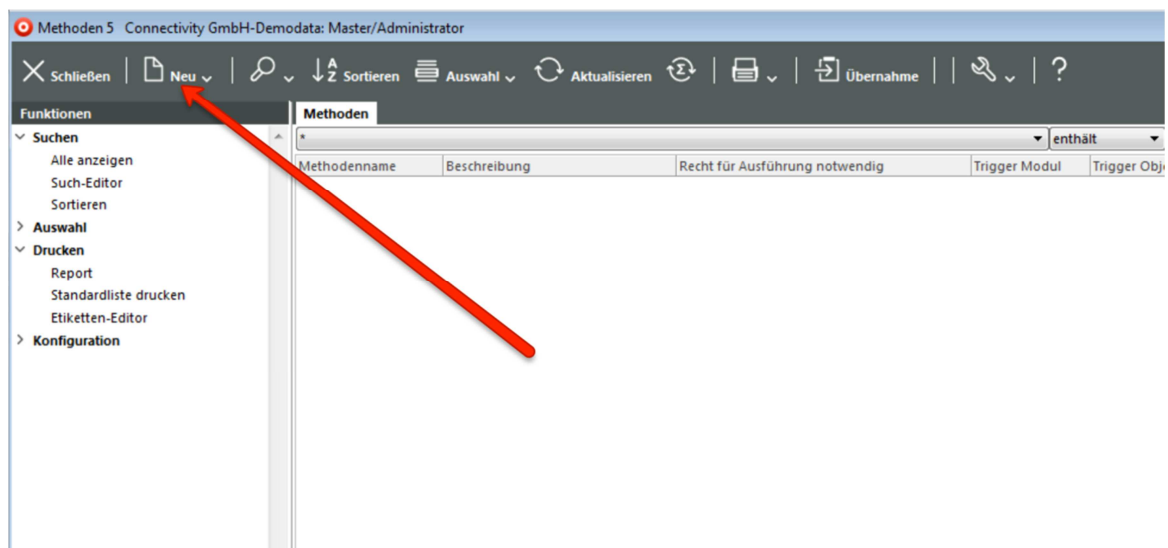
Vorgehensweise zur Hinterlegung einer der Auswertungen

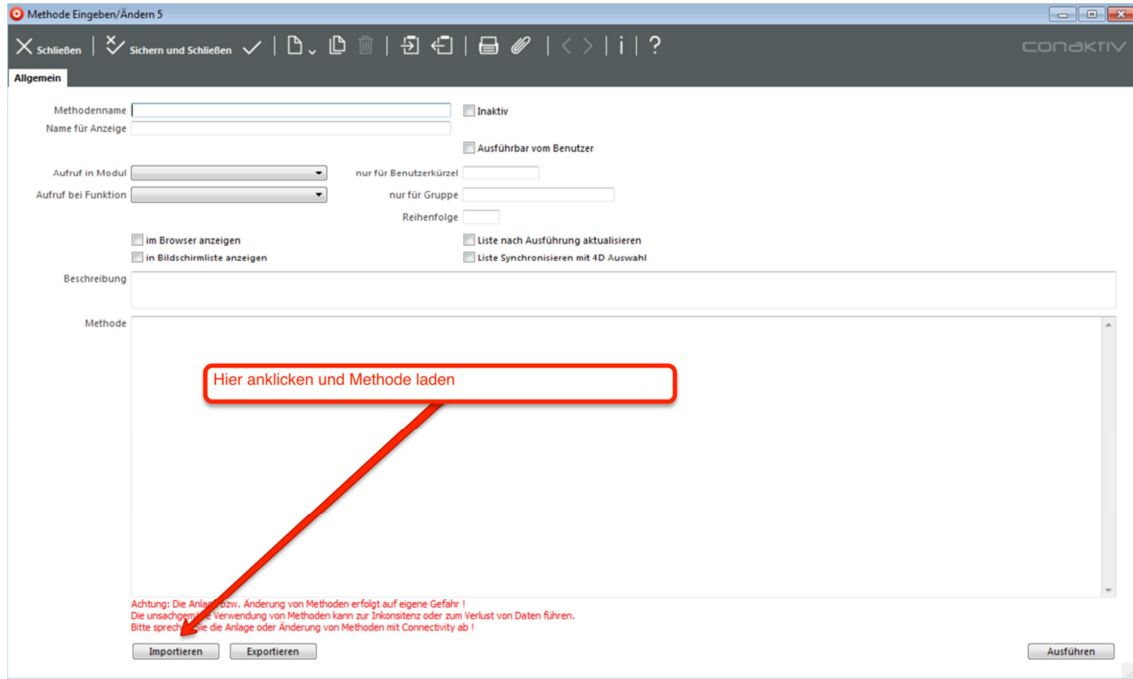
Die Auswertung ist ein Report bestehend aus vier Dateien die in ConAktiv in einer bestimmten Reihenfolge hinterlegt werden müssen.

- Reportdatei (eine Datei mit der Dateiendung .4qr)
- Report-Steuerung (eine Befehlszeile die Sie per copy/paste aus dieser Anleitung übernehmen)
- Zwei Methoden (je eine Datei mit der Dateiendung .txt)

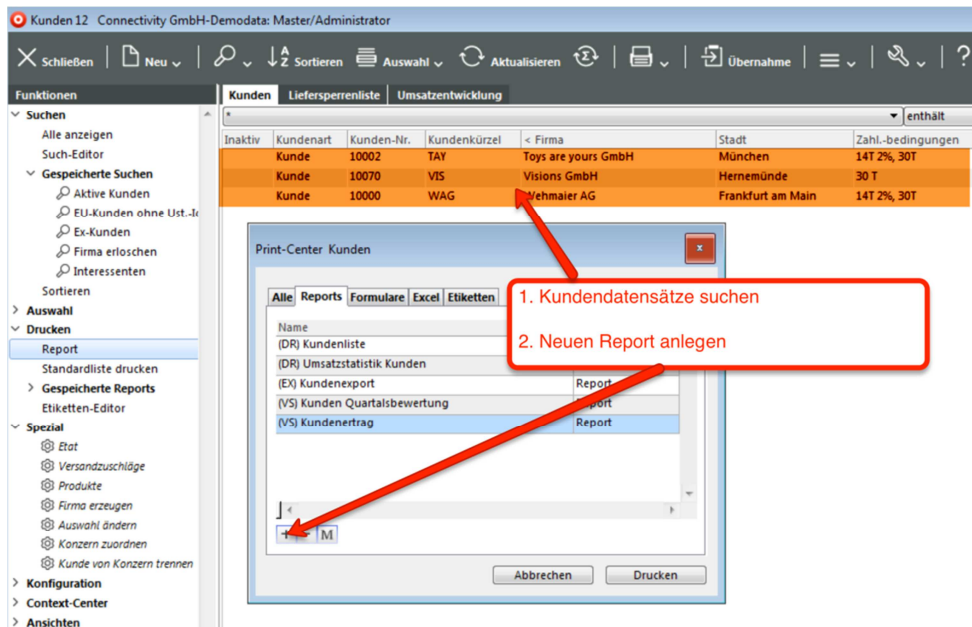
Zum Einbinden unbedingt folgende Reihenfolge beachten

1. Methode „REP_KU_Rohertrag_line“ im Modul Methoden hinterlegen. Das Modul Methoden finden Sie in den Systemparametern oder direkt im Browser. Im Modul Methoden eine Methode durch „NEU“ anlegen. In der Methode unten links auf „Importieren“ klicken und die Methode „REP_KU_Rohertrag_line“ laden. „Speichern und beenden“



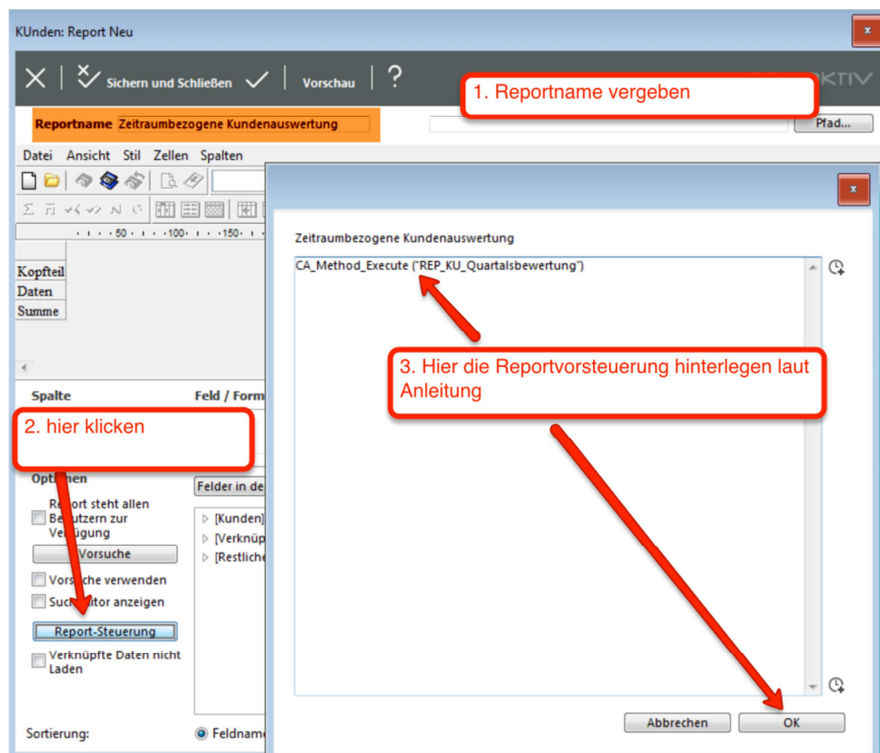


2. Zur Hinterlegung der zweiten Methode „REP_KU_Rohertrag“ im Modul Methoden, wie bei Punkt 1 vorgehen. Die Reihenfolge zum Einbinden der Methoden ist egal, es müssen aber beide Methoden hinterlegt sein.
3. Nach der Hinterlegung der beiden Methoden im Modul Kunden einen neuen Report anlegen. Dazu suchen Sie bitte zuerst ein paar Kundendatensätze in der Bildschirmliste.



Inaktiv	Kundenart	Kunden-Nr.	Kundenkürzel	< Firma	Stadt	Zahl.-bedingungen
Kunde	10002	TAY	Toys are yours GmbH	München	14T 2%, 30T	
Kunde	10070	VIS	Visions GmbH	Hernemünde	30 T	
Kunde	10000	WAG	Wegmaier AG	Frankfurt am Main	14T 2%, 30T	

4. Bitte geben Sie dem Report einen Reportnamen.



5. Dann durch Klick auf den Button „Report-Steuerung“ eine Report-Steuerung hinterlegen. Es öffnet sich ein Fenster. In diesem Fenster hinterlegen sie bitte einen Befehl, der je nach Report abweicht. Die jeweilige Befehlszeile bitte hier als Text kopieren (Strg+c) und in ConAktiv wie gezeigt einfügen (Strg+v)

Für die Auswertung „**Zeitraumbezogene Kundenauswertung**“ verwenden Sie bitte:

CA_Method_Execute ("REP_KU_Rohertrag")

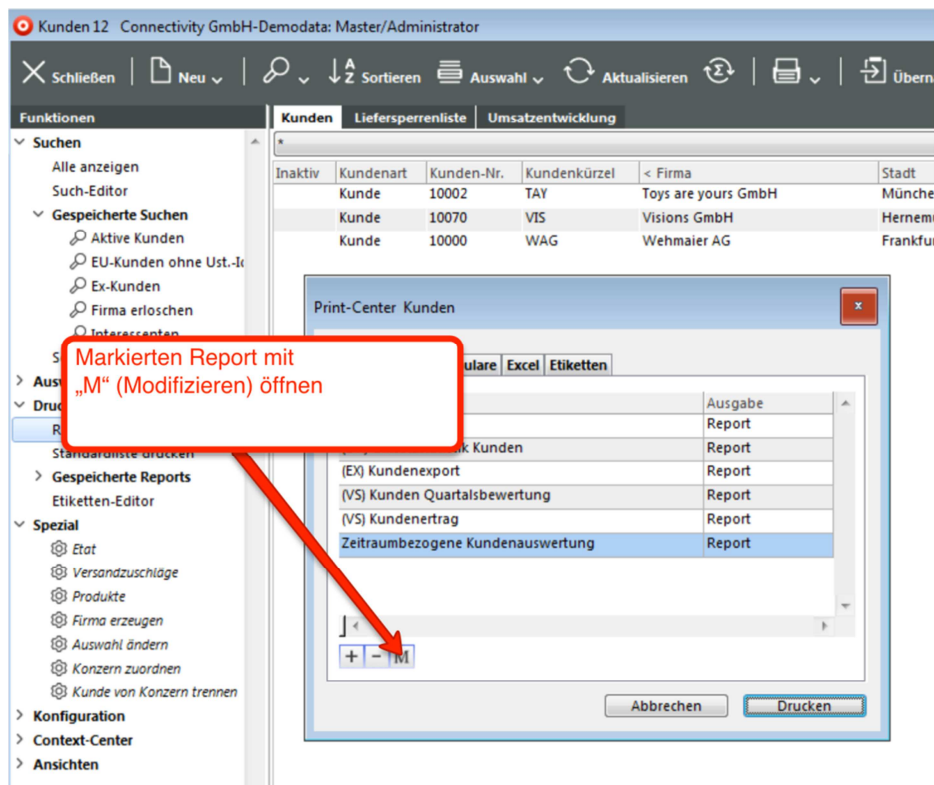
Für die Auswertung „**Zeitraumbezogene Projektauswertung**“ verwenden Sie bitte:

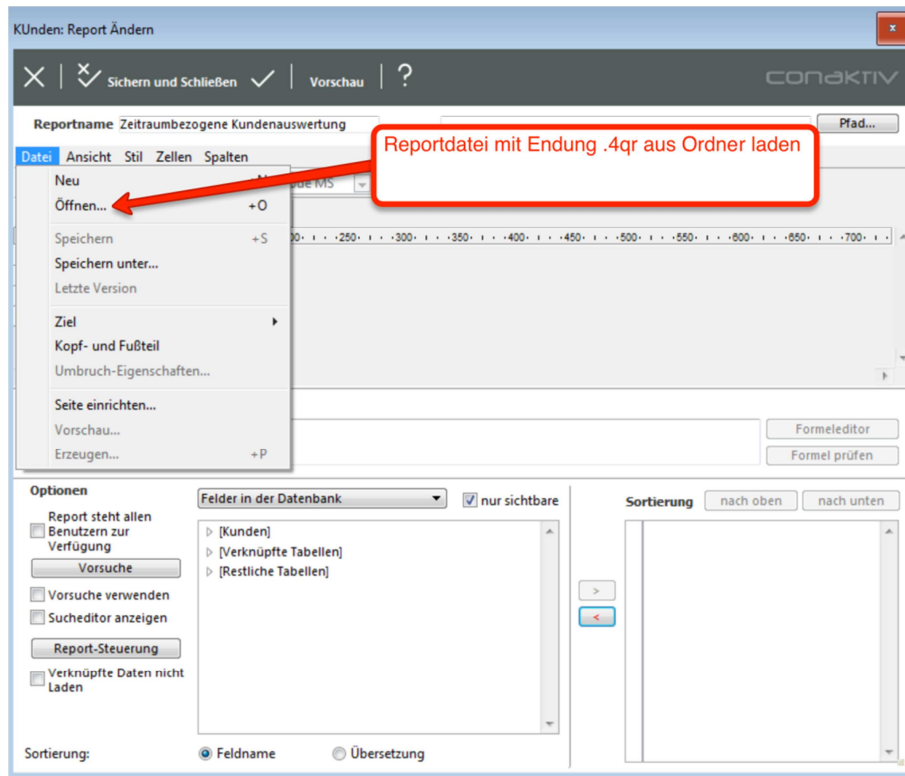
CA_Method_Execute ("REP_PR_Rohertrag")

Für die Auswertung „**Stundenauswertung pro Mitarbeiter**“ verwenden Sie bitte:

CA_Method_Execute ("REP_MA_Performance")

6. Danach das Fenster schließen, den Report mit Sichern und Schließen verlassen und den Report einmal drucken. Dabei ALLE Meldungen einfach bestätigen! Der Report muss nicht auf Papier ausgedruckt werden.
7. Nach einmaligem Ausführen des Report, den Report wieder öffnen. Es muss noch die Reportdatei mit der Dateiendung .4qr geladen und hinterlegt werden. Dazu im Reportgenerator unter Datei auf „öffnen“ klicken.





Dann ist der Report komplett hinterlegt und kann verwendet werden.

Hinterlegung der Auswertung „Übersicht Projektkosten“

Die Auswertung „Übersicht Projektkosten“ ist ein Formular, bestehend aus vier Formulardateien und einer Formular Steuerung.

Wichtig: Zur Hinterlegung in ConAktiv müssen Sie sich unbedingt als Administrator anmelden! Ansonsten können Sie die Auswertung nicht komplett einbinden.

Anlage des Formulars

Zur Anlage des Formulars legen Sie im Modul Formulare einen neuen Formulardatensatz an.

Formulare: (37/49)

Schließen | Sicher und Schließen | | | | | | | |

Beschreibung Seite 1/1 Seite 1/n Seite x/n Seite n/n

Datei: **Projekte** ☐ HTML-Formular

Name: **Übersicht Projektkosten** ☒ Formular steht allen Benutzern zur Verfügung

Beschreibung:

Bedingung:

Anz. Kopien:

Währung: **EUR** Sprache: **Deutsch**

☐ Faxformular ☒ Win-Formular

☐ E-Mail Formular ☒ Mac-Formular

☐ Aktiv ☐ Report-Formular

☐ Referenzen beibehalten

☐ Positionen umbrechen

Folgeformular:

Als Datei wählen Sie bitte „Projekte“ aus, Name = „Übersicht Projektkosten“.

Wollen Sie das Formular allen Anwendern im Modul Projekte zur Verfügung stellen, dann machen Sie ein Häkchen im Feld „Formular steht allen Benutzern zur Verfügung“.

Bitte entscheiden Sie noch ob Sie das Formular unter Win oder Mac benutzen möchten.

Formulare: (37/49)

Schließen | Sicher und Schließen | | | | | | | |

Beschreibung Seite 1/1 Seite 1/n Seite x/n Seite n/n

Datei: **Projekte** ☐ HTML-Formular

Name: **Übersicht Projektkosten** ☒ Formular steht allen Benutzern zur Verfügung

Beschreibung:

Bedingung:

Anz. Kopien:

Währung: **EUR** Sprache: **Deutsch**

☐ Faxformular ☒ Win-Formular

☐ E-Mail Formular ☐ Mac-Formular

☐ Aktiv ☐ Report-Formular

☐ Referenzen beibehalten

☐ Positionen umbrechen

Folgeformular:

Daten im Kopfteil sind schon hinterlegt

In dieses Feld den Inhalt der Textdatei „Formularvorsteuerung“ aus dem Ordner Übersicht Projektkosten per copy/paste einfügen

```
<form>
//Projektkosten Übersicht
<start>
WR_U_0:=[(Projekte)Projekte_ID]
WR_SBO_9:=[(Projekte)Kurzbezeichnung]
WR_TRUE:=True
WR_FALSE:=False

WR_Re_31:=0
WR_Re_32:=0
WR_Re_33:=0
WR_Re_34:=0
WR_Re_35:=0

WR_Re_41:=0
WR_Re_42:=0
WR_Re_43:=0
WR_Re_44:=0
WR_Re_45:=0
WR_Re_46:=0
WR_Re_47:=0

WR_U_16:=0
WR_SBO_1:=""
WR_SBO_2:=""
WR_SBO_3:=""

//Nicht stromierte Eingangsrechnungen/Positionen
DB_QueryForID (-> [ER_Positionen]; WR_U_0;-> [ER_Positionen]Projekte_ID)
DB_Set_CreateSet (-> [ER_Positionen]; "SPR_ERP")
S_RelateManySelection (-> [EingangsRechnungen]EingangsRechnungen_ID;-> [ER_Positionen]EingangsRechnungen_ID)
DB_Query (251;-> [EingangsRechnungen];-> [EingangsRechnungen]Storniert;-> WR_FALSE)
//DB_Query (251;-> [EingangsRechnungen];-> [EingangsRechnungen]Gebucht;-> WR_TRUE;-> [EingangsRechnungen]Storniert;-> WR_FALSE)
S_RelateManySelection (-> [ER_Positionen]EingangsRechnungen_ID;-> [EingangsRechnungen]EingangsRechnungen_ID)
DB_Set_CreateSet (-> [ER_Positionen]; "SER_ERP")
DB_Set_Intersection ("SPR_ERP"; "SER_ERP"; "SER_ERP")

DB_Set_UseSet ("SER_ERP")
DB_Set_ClearSet ("SER_ERP")
WR_U_16:=WR_U_16+DB_Set_RecordsInSet ("SER_ERP")
```

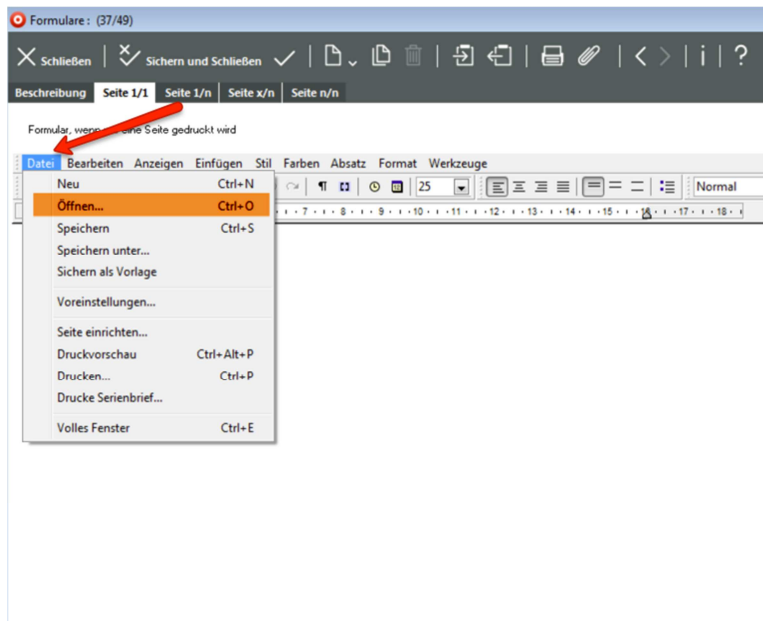
Danach hinterlegen Sie bitte noch die vier Formulardateien, wie bei allen anderen Formularen auch.

Text1_.4w7 muss auf Registerkarte Seite 1/1 hinterlegt werden

Text2_.4w7 muss auf Registerkarte Seite 1/n hinterlegt werden

Text3_.4w7 muss auf Registerkarte Seite x/n hinterlegt werden

Text4_.4w7 muss auf Registerkarte Seiten n/n hinterlegt werden



Nachdem Sie alle vier Formularseiten geladen haben, sich neu angemeldet haben, können Sie das Formular benutzen.

Sie finden das Formular in der Eingabemaske Projekte auf der Registerkarte „Druckvorschau“.