

SOM-institutets public service-mätningar:
Användning, förtroende och attityder 1986-2018

Marcus Weissenbilder [SOM-rapport nr 2019:19]



Innehållsförteckning

Introduktion	1
Tabell 2 Nyhetskonsumtion efter ålder, 2018	3
Tabell 3 Nyhetskonsumtion efter politiskt intresse, 2018.....	4
Tabell 4 Nyhetskonsumtion minst 5 dagar/vecka efter ålder, 1986–2018	5
Tabell 5 Nyhetskonsumtion på internet efter ålder, 2018	6
Tabell 6 Korrelationsmatris, nyhetskonsumtion av SVT, SR och TV4, 2018	7
Tabell 7 Användning av tv-kanaler och tv-tjänster efter ålder, 2018	8
Tabell 8 Användning av SVT1, SVT2 och TV4 minst 5 dagar/vecka efter ålder, 1992–2018	10
Tabell 9 Lyssnande på radiokanaler efter ålder, 2018.....	11
Tabell 10 Lyssnande på Sveriges Radio, minst 5 dagar/vecka efter ålder, 1994–2018.....	12
Tabell 11 Radiolyssnande på olika plattformar efter ålder, 2018	13
Tabell 12 Förtroende för innehållet i radio- och tv-kanaler, 2018	15
Tabell 13 Förtroende för innehållet i Sveriges Television i olika grupper, 2018	16
Tabell 14 Förtroende för Sveriges Television efter politisk orientering och medievanor, 2018.	17
Tabell 15 Förtroende för Sveriges Radio i olika grupper, 2018	18
Tabell 16 Förtroende för Sveriges Radio efter politisk orientering och medievanor, 2018.....	19
Tabell 17 Intryck av olika tv-kanaler och tv-tjänster, 1994–2018.....	20
Tabell 18 Intryck av tv-kanaler och tv-tjänster i olika grupper, 2018.....	21
Tabell 19 Intryck av tv-kanaler och tv-tjänster efter politisk orientering och tittar-/lyssnarvanor, 2018.....	22
Tabell 20 Bedömning av radio- och tv-avgiftens prisvärdhet, 1994–2018.....	23
Tabell 21 Bedömning av radio- och tv-avgiftens prisvärdhet i olika grupper, 2018.....	24
Tabell 22 Bedömning av radio- och tv-avgiftens prisvärdhet efter politisk orientering och medievanor, 2018	25
Tabell 23 Inställning till public service värde för samhället i olika grupper, 2018.....	26
Tabell 24 Inställning till public service värde för samhället efter politisk orientering och medievanor, 2018	27
Tabell 25 Inställning till public service värde för individen, i olika grupper, 2018.....	28

Tabell 26 Inställning till public service värde för individen, efter politisk orientering och medievänor, 2018	29
Viktade resultat.....	30
Tabell 27 Nyhetskonsumtion minst 5 dagar/vecka, 1986–2018.....	31
Tabell 28 Användning av SVT1 och SVT2 minst 5 dagar/vecka, 1992–2018	32
Tabell 29 Lyssnande på Sveriges Radio, minst 5 dagar/vecka, 1994–2018.....	33
Tabell 30 Bedömning av radio- och TV-avgiftens prisvärdhet, 1994–2018.....	34
Tabell 31 Förtroende för innehållet i massmedier: SVR och SR, 2010–2018	34

Introduktion

SOM-undersökningarna genomförs varje år sedan 1986 av SOM-institutet vid Göteborgs universitet. Syftet med undersökningarna är att kartlägga svensk opinion och belysa hur svenska folkets vanor och attityder förändras över tid. SOM-institutet är en centrumbildning vid Institutionen för journalistik, medier och kommunikation (JMG), Göteborgs universitet och har sin bakgrund i ett långvarigt samarbete mellan de två grundarinstitutionerna Statsvetenskapliga institutionen och Institutionen för journalistik, medier och kommunikation (JMG). Sedan 2017 är SOM-institutet även inrättat som en fakultetsgemensam forskningsinfrastruktur vid samhällsvetenskapliga fakulteten, Göteborgs universitet. Den nationella SOM-undersökningen genomförs i samverkan med forskare från olika discipliner, främst inom samhällsvetenskap.

SOM-undersökningens rapportserie står för en betydande del av resultatredovisningen av SOM-undersökningarna. Resultat publiceras även i form av presentationer och fördjupade analyser i de återkommande forskarantologierna. Alla publikationer finns tillgängliga för nedladdning på SOM-institutets webbsida www.som.gu.se. En utförlig metoddokumentation från den nationella SOM-undersökningen 2018 finns tillgänglig på hemsidan¹.

Den nationella SOM-undersökningen 2018

Fältarbetet för den nationella SOM-undersökningen följer i huvudsak samma upplägg från år till år. 2018 års SOM-undersökning använde en undersökningsdesign som kallas blandad datainsamling (*mixed mode*) vilket innebär att data primärt samlades in via postenkäter, men respondenterna gavs även möjlighet att fylla i enkäten på internet.

Undersökningen skickades ut till ett systematiskt sannolikhetsurval av den svenska befolkningen. Urvalsramen innefattade alla svenska och utländska medborgare som har sin primära adress i Sverige och som är mellan 16 och 85 år. År 2018 ingick 21 000 personer i det totala urvalet. Den totala urvalsstorleken delades in i sex jämnstora grupper till vilka olika editioner av SOM-undersökningen 2018 skickades till. Samtliga formulär innehöll 12 sidor med frågor varav ett antal sidor är fyllda med projektspecifika frågor vilka varierar mellan formulären.

Svaren samlades in mellan den 25 september och 31 december 2018. En stor andel av svaren inkom tidigt och 30 dagar in i fältarbetet hade närmare 75 procent av de slutgiltiga svaren kommit in. Under fältperioden genomfördes en serie påminnelser via post, telefon och SMS.

Svarsfrekvens och representativitet

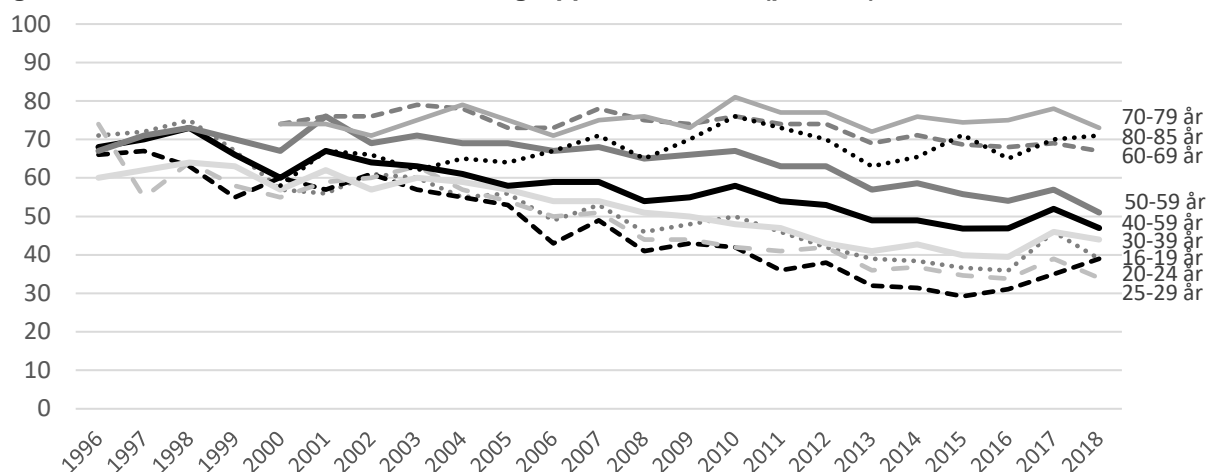
Av det ursprungliga urvalet på totalt 21 000 personer var det 10 796 personer som besvarade och skickade in formuläret vilket motsvarar en nettosvarsfrekvens på 53 procent². Vilka som svarar och vilka som inte svarar på en frågeundersökning har betydelse för tolkningen av undersökningens resultat. Om en viss grupp är underrepresenterad och samma grupps svar tenderar att skilja sig från övrigas blir studiens resultat mindre giltiga för populationen som helhet. Trots att knappt hälften av respondenterna inte

¹ https://som.gu.se/publicerat/metodrapport_den_nationella_SOM-undersokningen_2018

² I nettosvarsfrekvensen har det så kallade naturliga bortfallet definierats bort. Till det naturliga bortfallet förs personer som är fysiskt eller mentalt oförmögna att svara på enkäten, personer som är avlidna, bortresta under större delen av fältperioden, emigrerade, har språksvårigheter eller inte alls talar svenska. Sammanlagt 726 personer, motsvarande 3,5 procent, har räknats bort som naturligt bortfall.

svarar på enkäten är den demografiska representativiteten i svarsgruppen god i de flesta avseenden. I figur 1 görs det däremot tydligt att en lägre andel i de yngre åldersgrupperna svarar på SOM-undersökningarna. 2018 fick respondenterna för andra gången en belöning i form av skraplott eller värdecheck efter inskickat svar. Det gav en positiv effekt på svarsfrekvensen och förbättrade de yngre åldersgruppernas representativitet.

Figur 1 Svarsfrekvens i olika åldersgrupper 1996–2018 (procent)



Träffsäkerheten i attitydfrågor om politiska förslag och bedömningar av ekonomin är hög trots variationen i svarsfrekvens mellan olika åldersgrupper. Frågor där det existerar större generationskillnader, exempelvis nyhetskonsumtion, påverkas däremot något mer av att delar av befolkningen har en lägre representation i svarsunderlaget³.

Procentskattningar och felmarginaler

SOM-undersökningarna bygger på ett slumpmässigt urval av den svenska befolkningen 16-85 år. Resultat från sådana urvalsundersökningar är alltid förknippade med en osäkerhet som kan uttryckas i form av en felmarginal. Med hjälp av en felmarginal går det att beräkna ett konfidensintervall kring till exempel en procentskattning. Vi kan förvänta oss att procenttalet för hela populationen befinner sig inom konfidensintervallet i 95 fall av 100 i en tänkt situation med många upprepade mätningar. Att vara medveten om felmarginalen gör att vi lättare undviker att dra slutsatser om förändringar eller gruppskillnader som enbart beror på slumpen. Tabellen nedan ger några exempel på hur stor felmarginalen är vid olika gruppstorlekar och procentskattningar.

Tabell 1 Lathund för procentskattningar vid olika gruppstorlekar (felmarginaler och procentenheter)

Skattning	100	200	400	800	1 000	2 000
50 procent	±9,8	±6,9	±4,9	±3,5	±3,1	±2,2
30 procent	±9,0	±6,4	±4,5	±3,2	±2,8	±2,0
10 procent	±5,9	±4,2	±2,9	±2,1	±1,9	±1,3
6 procent	±4,7	±3,3	±2,3	±1,6	±1,5	±1,0
2 procent	±2,7	±1,9	±1,4	±1,0	±0,9	±0,6

SOM-institutet har i samverkan med Sveriges Television och Sveriges Radio undersökt svenskarnas konsumtion av och attityd till public servicemedierna.

³ Elias Markstedt (2014) Representativitet och viktning. SOM-rapport 2014:20, SOM-institutet, Göteborgs universitet.

Tabell 2 Nyhetskonsumtion efter ålder, 2018 (procent)

		Dagligen	5-6 dagar/vecka	3-4 dagar/vecka	1-2 dagar/vecka	Mer sällan	Aldrig	Summa procent	Antal svar
Lokala nyheter från SR	16-29 år	5	3	6	11	36	39	100	1 667
	30-49 år	15	6	10	13	30	26	100	3 026
	50-64 år	31	9	10	9	20	21	100	2 682
	65-85 år	52	6	6	5	11	20	100	3 321
	Samtliga	29	6	8	9	23	25	100	10 696
Ekonyheter från SR	16-29 år	3	2	4	8	30	53	100	1 667
	30-49 år	11	7	8	11	29	34	100	3 024
	50-64 år	21	7	9	10	22	31	100	2 686
	65-85 år	32	6	5	5	16	36	100	3 337
	Samtliga	19	6	7	9	23	36	100	10 714
P3 Nyheter från SR	16-29 år	3	3	6	11	33	44	100	1 668
	30-49 år	5	4	7	11	35	38	100	3 027
	50-64 år	5	3	6	9	31	46	100	2 684
	65-85 år	5	2	2	3	19	69	100	3 336
	Samtliga	5	3	5	8	29	50	100	10 715
Aktuellt/ Rapport från SVT	16-29 år	5	5	11	24	34	21	100	1 667
	30-49 år	12	9	15	21	27	16	100	3 022
	50-64 år	36	16	17	11	11	9	100	2 681
	65-85 år	69	12	6	3	3	7	100	3 308
	Samtliga	36	11	12	13	16	12	100	10 678
Lokala Nyheter från SVT	16-29 år	5	4	10	21	35	25	100	1 668
	30-49 år	9	7	13	19	31	21	100	3 023
	50-64 år	28	15	17	13	14	13	100	2 680
	65-85 år	60	13	7	4	4	12	100	3 323
	Samtliga	29	10	12	13	19	17	100	10 694
TV4 Nyheterna	16-29 år	7	6	15	22	29	21	100	1 668
	30-49 år	13	9	15	20	26	17	100	3 026
	50-64 år	28	12	17	15	16	12	100	2 680
	65-85 år	39	9	13	10	13	16	100	3 322
	Samtliga	29	6	8	9	23	25	100	10 696

Kommentar: Frågan lyder: 'Hur ofta brukar du ta del av följande nyhetsprogram eller nyhetstjänster?'. Procentbasen utgörs av de som besvarat respektive delfråga.

Källa: Den nationella SOM-undersökningen 2018.

Tabell 3 Nyhetskonsumtion efter politiskt intresse, 2018 (procent)

	<i>Politiskt intresse</i>	Dagligen	5-6 dagar/vecka	3-4 dagar/vecka	1-2 dagar/vecka	Mer sällan	Aldrig	Summa procent	Antal svar
Lokala nyheter från SR	Mycket/ganska	31	7	8	10	22	22	100	6 787
	Inte alls/ inte särskilt	23	6	8	9	24	30	100	3 768
	Samtliga	29	6	8	9	23	25	100	10 696
Ekonyheter från SR	Mycket/ganska	23	7	8	9	22	31	100	6 797
	Inte alls/ inte särskilt	10	4	5	7	25	49	100	3 775
	Samtliga	19	6	7	9	23	36	100	10 714
P3 Nyheter från SR	Mycket/ganska	5	3	5	9	29	49	100	6 796
	Inte alls/ inte särskilt	4	2	4	7	28	55	100	3 777
	Samtliga	5	3	5	8	29	50	100	10 715
Aktuellt/Rapport från SVT	Mycket/ganska	40	12	12	13	14	9	100	6 775
	Inte alls/ inte särskilt	23	9	12	15	22	19	100	3 763
	Samtliga	36	11	12	13	16	12	100	10 678
Lokala Nyheter från SVT	Mycket/ganska	34	11	12	12	17	14	100	6 784
	Inte alls/ inte särskilt	20	9	12	15	22	22	100	3 770
	Samtliga	29	10	12	13	19	17	100	10 694
TV4 Nyheterna	Mycket/ganska	26	9	15	15	20	15	100	6 787
	Inte alls/ inte särskilt	20	10	15	17	20	18	100	3 768
	Samtliga	24	9	15	16	20	16	100	10 696

Kommentar: Frågan lyder: 'Hur ofta brukar du ta del av följande nyhetsprogram eller nyhetstjänster?'. Politiskt intresse mäts med frågan 'Hur intresserad är du i allmänhet av politik?'. Svarsalternativen är 'Mycket intresserad', 'Ganska intresserad', 'Inte särskilt intresserad' samt 'Inte alls intresserad'. Procentbasen utgörs av de som besvarat respektive delfråga.

Källa: Den nationella SOM-undersökningen 2018.

Tabell 4 Nyhetskonsumtion minst 5 dagar/vecka efter ålder, 1986–2018 (procent)

	1986	1988	1990	1992	1994	1996	1998	1999	2000	2001	2002	2003	2004	2005	2006	2007	2008	2009	2010	2011	2012	2012	2014	2015	2016	2017	2018	
Lokala nyheter från SR ¹	16–29 år	44	32	24	21	30	26	8	7	7	8	8	5	5	6	7	6	5	4	4	5	5	5	8	8	9	8	
	30–49 år	53	45	33	36	47	41	30	31	27	28	27	26	25	23	22	21	23	19	19	19	18	18	18	24	22	21	21
	50–64 år	59	56	53	52	60	58	54	53	54	55	53	53	51	49	46	46	47	47	44	41	39	38	41	45	43	42	40
	65–85 år	59	55	52	56	62	65	56	52	54	55	53	53	54	52	52	53	55	54	51	49	51	50	48	56	59	58	57
	Samtliga	52	45	38	39	49	45	36	36	36	37	35	35	35	33	32	32	34	33	32	31	31	31	32	38	37	36	35
Ekonyheter från SR ²	16–29 år	23	26	33	32	22	15	19	16	15	14	10	12	11	8	9	8	6	7	6	7	6	7	6	5	6	4	5
	30–49 år	22	23	26	25	27	24	32	30	25	25	26	25	23	25	23	22	20	21	19	20	18	19	19	18	18	17	19
	50–64 år	20	20	23	25	31	25	37	32	32	33	34	33	32	33	31	32	32	34	32	31	29	29	29	30	28	29	28
	65–85 år	27	31	36	29	35	28	46	41	41	38	39	37	38	37	38	37	38	38	35	34	36	36	35	35	36	36	38
	Samtliga	23	24	29	27	28	23	33	29	28	28	27	27	26	26	26	26	25	27	25	25	24	25	25	25	25	24	25
P3 Nyheter från SR	16–29 år	-	-	-	-	-	-	-	-	-	-	-	-	-	-	-	-	-	-	-	-	-	-	6	6	6	6	
	30–49 år	-	-	-	-	-	-	-	-	-	-	-	-	-	-	-	-	-	-	-	-	-	-	13	10	9	9	
	50–64 år	-	-	-	-	-	-	-	-	-	-	-	-	-	-	-	-	-	-	-	-	-	-	11	11	10	8	
	65–85 år	-	-	-	-	-	-	-	-	-	-	-	-	-	-	-	-	-	-	-	-	-	-	7	7	7	7	
	Samtliga	-	-	-	-	-	-	-	-	-	-	-	-	-	-	-	-	-	-	-	-	-	-	9	9	8	8	
Aktuellt/Rapport från SVT	16–29 år	-	-	-	-	-	-	-	-	-	-	-	-	18	16	13	13	11	12	11	12	10	12	13	9	9	10	
	30–49 år	-	-	-	-	-	-	-	-	-	-	-	-	45	45	38	34	34	35	33	27	29	26	26	21	22	22	
	50–64 år	-	-	-	-	-	-	-	-	-	-	-	-	71	70	67	66	64	65	62	59	56	58	58	53	53	52	
	65–85 år	-	-	-	-	-	-	-	-	-	-	-	-	89	87	85	87	84	85	85	82	82	82	83	81	83	81	
	Samtliga	-	-	-	-	-	-	-	-	-	-	-	-	56	56	52	52	51	53	51	49	49	50	50	47	46	46	
Lokala nyheter från SVT ³	16–29 år	9	12	7	5	7	5	7	9	10	13	9	11	10	12	10	8	8	10	9	10	9	8	9	10	7	8	9
	30–49 år	21	17	18	15	15	17	21	23	23	27	25	24	23	29	31	23	24	26	26	26	23	23	20	21	17	17	16
	50–64 år	46	49	46	43	40	39	48	50	47	49	51	49	49	52	52	50	52	54	54	51	52	48	51	49	46	45	43
	65–85 år	60	66	63	70	63	59	67	65	71	71	69	72	73	79	75	72	76	75	78	77	76	77	74	76	74	74	73
	Samtliga	28	29	28	28	27	26	33	34	36	39	38	38	38	42	43	39	41	43	44	44	43	43	43	44	41	40	40
TV4 Nyheterna	16–29 år	-	-	-	16	28	26	28	25	29	34	28	28	22	23	19	19	17	17	15	15	14	14	17	18	15	15	13
	30–49 år	-	-	-	12	25	25	34	30	31	35	31	34	31	31	33	31	28	29	26	28	23	21	25	25	22	24	22
	50–64 år	-	-	-	10	15	24	25	28	28	39	34	36	36	37	36	35	37	37	39	35	33	33	38	38	40	40	40
	65–85 år	-	-	-	8	16	20	30	32	32	38	34	38	37	40	38	41	44	42	39	40	39	39	42	42	44	47	48
	Samtliga	-	-	-	12	22	24	30	29	30	37	32	34	32	33	32	32	32	32	32	31	31	29	28	33	33	34	33

Kommentar: För frågans lydelse, se tabell 2. ¹Före 1986–1994: 'Nyheter i lokalradion', 1996–1997: 'Lokalnyheter i radion', från 1998–2014: 'Lokalnyheter i radiens P4'. ²1986–1996: 'Dagens eko i riksradiion', 1997–2014: 'Ekonyheter i riksradiion'. ³1986–1990: 'Regionala nyheter i TV', 1991–1999: 'Regionala nyheter i TV2', 2000–2014: 'Regionala nyheter i SVT', 2015–2016: 'Regionala nyheter från SVT'. Åldersurvalet har varierat mellan åren: 1986–1991: 15–75 år, 1992–1997: 15–80 år, 1998; 16–80 år, 1999; 15–80 år, 2000–2008: 15–85 år, 2009–2018: 16–85 år. Procentbasen utgörs av de som besvarat respektive delfråga.

Källa: Den nationella SOM-undersökningarna 1986–2018.

Tabell 5 Nyhetskonsumtion på internet efter ålder, 2018 (procent)

		Dagligen	5-6 dagar/ vecka	3-4 dagar/ vecka	1-2 dagar/ vecka	Mer sällan	Aldrig	Summa procent	Antal svar
Aftonbladet	16-29 år	20	8	12	18	26	16	100	1 662
	30-49 år	30	8	12	12	21	17	100	3 016
	50-64 år	28	7	9	9	21	26	100	2 678
	65-85 år	18	4	6	6	15	51	100	3 313
	Samtliga	25	6	9	10	20	30	100	10 669
Expressen	16-29 år	8	3	7	15	29	38	100	1 662
	30-49 år	14	6	7	10	29	34	100	3 021
	50-64 år	16	5	6	8	25	40	100	2 678
	65-85 år	13	3	5	5	16	58	100	3 319
	Samtliga	13	4	6	9	24	44	100	10 680
Dagens Nyheter	16-29 år	6	3	6	15	30	40	100	1 660
	30-49 år	9	4	6	12	29	40	100	3 020
	50-64 år	7	2	3	5	21	62	100	2 679
	65-85 år	5	1	2	3	14	75	100	3 324
	Samtliga	7	3	4	8	22	56	100	10 683
Svenska Dagbladet	16-29 år	3	2	3	10	34	48	100	1 662
	30-49 år	4	3	4	10	31	48	100	3 022
	50-64 år	4	1	2	5	21	67	100	2 678
	65-85 år	3	1	2	3	12	79	100	3 325
	Samtliga	3	1	3	7	23	63	100	10 687
Lokal morgontidning	16-29 år	5	3	6	11	27	48	100	1 662
	30-49 år	10	5	8	13	25	39	100	3 018
	50-64 år	15	5	7	9	19	45	100	2 676
	65-85 år	13	3	5	6	12	61	100	3 311
	Samtliga	12	4	6	9	20	49	100	10 667
Sveriges Radio	16-29 år	3	3	5	11	29	49	100	1 661
	30-49 år	7	4	7	11	29	42	100	3 021
	50-64 år	9	4	6	7	24	50	100	2 678
	65-85 år	10	2	4	4	15	65	100	3 316
	Samtliga	8	3	5	8	24	52	100	10 676
Sveriges Television	16-29 år	5	4	7	15	30	39	100	1 659
	30-49 år	11	5	9	15	27	33	100	3 020
	50-64 år	15	5	6	9	23	42	100	2 679
	65-85 år	18	4	4	5	14	55	100	3 315
	Samtliga	13	4	6	10	23	44	100	10 673

Kommentar: Frågan lyder: 'Hur ofta tar du del av nyheter från följande på internet?'. Procentbasen utgörs av de som besvarat respektive delfråga. **Källa:** Den nationella SOM-undersökningen 2018.

Tabell 6 Korrelationsmatris, nyhetskonsumtion av SVT, SR och TV4, 2018

	Lokala nyheter SR	Ekonyheter	P3 Nyheter	Aktuellt/Rapport	Lokala nyheter SVT	TV4 Nyheterna	Sveriges Radio, webb	Sveriges Television, webb
Lokala nyheter SR	-							
Ekonyheter	0.55*	-						
P3 Nyheter	0.22*	0.27*	-					
Aktuellt/Rapport	0.40*	0.33*	0.07*	-				
Lokala nyheter SVT	0.40*	0.30*	0.08*	0.79*	-			
TV4 Nyheterna	0.20*	0.07*	0.10*	0.40*	0.43*	-		
Sveriges Radio, webb	0.26*	0.33*	0.22*	0.10*	0.10*	0.00	-	
Sveriges Television, webb	0.12*	0.19*	0.13*	0.22*	0.20*	0.05*	0.55*	-

Kommentar: För frågans lydelse, se tabell 3. Korrelationsmatrisen redovisar sambandet mellan de olika konsumtionsvariablerna (Pearsons r). Måttet går från 0 (inget samband alls) till 1 (fullständigt samband). En tumregel är att 0.30 = svag korrelation; 0.50= medelstark korrelation; 0.70= hög korrelation. *=p<0.01.

Källa: Den nationella SOM-undersökningen 2018.

Tabell 7 Användning av tv-kanaler och tv-tjänster efter ålder, 2018 (procent)

		Dagligen	5–6 dagar/ vecka	3–4 dagar/ vecka	1–2 dagar/ vecka	Mer sällan	Aldrig	Har ej tillgång	Summa procent	Antal svar
SVT1	16–29 år	7	8	11	21	29	17	7	100	292
	30–49 år	21	12	13	19	18	12	5	100	499
	50–64 år	42	15	14	15	8	5	1	100	433
	65–85 år	78	8	5	3	3	2	1	100	533
	Samtliga	40	11	11	14	13	8	3	100	1 757
SVT2	16–29 år	3	4	8	12	32	34	7	100	293
	30–49 år	16	10	12	19	22	16	5	100	501
	50–64 år	31	14	16	18	14	6	1	100	431
	65–85 år	58	10	13	6	7	5	1	100	536
	Samtliga	31	10	12	14	17	13	3	100	1 761
TV3	16–29 år	2	5	12	22	24	24	11	100	293
	30–49 år	5	5	10	18	27	23	12	100	501
	50–64 år	11	4	13	21	28	18	5	100	432
	65–85 år	12	4	11	14	29	22	8	100	540
	Samtliga	8	5	12	18	27	21	9	100	1 766
TV4	16–29 år	10	10	19	18	19	16	8	100	292
	30–49 år	17	13	16	19	17	12	6	100	501
	50–64 år	37	13	21	13	10	5	1	100	431
	65–85 år	49	12	14	11	9	4	1	100	534
	Samtliga	30	12	17	15	13	9	4	100	1 758
Kanal 5	16–29 år	3	6	10	22	25	24	10	100	293
	30–49 år	7	5	10	21	25	19	13	100	501
	50–64 år	10	7	13	21	27	17	5	100	433
	65–85 år	11	4	10	15	29	24	7	100	537
	Samtliga	9	5	11	19	27	20	9	100	1 764
TV6	16–29 år	2	3	8	14	33	31	9	100	293
	30–49 år	4	4	5	14	39	25	9	100	501
	50–64 år	7	4	7	16	38	25	3	100	433
	65–85 år	7	2	6	11	36	35	3	100	539
	Samtliga	5	4	6	14	36	29	6	100	1 766
Barnkanalen	16–29 år	2	1	1	3	17	68	8	100	292
	30–49 år	9	5	6	7	21	46	6	100	501
	50–64 år	1	0	2	3	29	63	2	100	431
	65–85 år	1	0	0	4	27	66	2	100	539
	Samtliga	3	2	2	5	24	60	4	100	1 763

Kommentar: Frågan lyder 'Hur ofta brukar du titta på följande tv-kanaler och tv-tjänster?'. Procentbasen utgörs av de som besvarat respektive delfråga.

Källa: Den nationella SOM-undersökningen 2018.

forts. Tabell 7 Användning av tv-kanaler och tv-tjänster efter ålder, 2018 (procent)

		Dagligen	5-6 dagar/vecka	3-4 dagar/vecka	1-2 dagar/vecka	Mer sällan	Aldrig	Har ej tillgång	Summa procent	Antal svar
Kunskapskanalen	16-29 år	1	1	2	5	26	57	8	100	293
	30-49 år	4	1	5	12	38	34	6	100	500
	50-64 år	4	6	9	18	39	23	1	100	432
	65-85 år	13	7	16	21	28	14	1	100	536
	Samtliga	7	4	9	15	33	29	3	100	1 761
SVT Play	16-29 år	4	5	12	22	39	16	2	100	293
	30-49 år	11	6	14	25	29	13	2	100	501
	50-64 år	4	5	11	20	38	19	3	100	431
	65-85 år	4	2	11	18	25	29	11	100	532
	Samtliga	6	5	12	21	31	20	5	100	1 757
TV4 Play	16-29 år	2	3	10	18	38	26	3	100	293
	30-49 år	3	2	7	17	40	28	3	100	501
	50-64 år	2	2	6	15	41	31	3	100	431
	65-85 år	1	1	6	9	27	45	11	100	534
	Samtliga	2	2	7	14	36	34	5	100	1 759
Viaplay	16-29 år	6	5	15	9	22	32	11	100	293
	30-49 år	3	7	8	9	21	42	10	100	498
	50-64 år	3	1	3	7	19	59	8	100	430
	65-85 år	1	0	2	2	8	70	17	100	534
	Samtliga	3	3	6	6	17	53	12	100	1 755
Netflix	16-29 år	20	13	23	18	11	9	6	100	293
	30-49 år	14	14	15	14	14	22	7	100	501
	50-64 år	5	5	7	11	21	43	8	100	430
	65-85 år	1	1	3	3	8	67	17	100	535
	Samtliga	9	8	11	11	13	38	10	100	1 759
Youtube	16-29 år	50	14	10	12	11	2	1	100	293
	30-49 år	25	10	14	18	25	8	0	100	501
	50-64 år	9	5	7	19	36	21	3	100	431
	65-85 år	5	3	4	8	22	47	11	100	534
	Samtliga	19	7	9	14	25	22	4	100	1 759
Aftonbladet TV	16-29 år	2	1	4	15	31	43	4	100	292
	30-49 år	2	1	4	8	31	51	3	100	500
	50-64 år	3	1	3	4	28	58	3	100	431
	65-85 år	3	1	3	6	17	58	12	100	535
	Samtliga	3	1	4	8	26	52	6	100	1 758

Kommentar: Frågan lyder 'Hur ofta brukar du titta på följande tv-kanaler och tv-tjänster?'. Procentbasen utgörs av de som besvarat respektive delfråga.

Källa: Den nationella SOM-undersökningen 2018.

Tabell 8 Användning av SVT1, SVT2 och TV4 minst 5 dagar/vecka efter ålder, 1992–2018 (procent)

	1992	1993	1994	1995	1996	1997	1998	1999	2000	2001	2002	2003	2004	2005	2006	2007	2008	2009	2010	2011	2012	2012	2014	2015	2016	2017	2018	
SVT1	16–29 år	60	58	61	43	44	45	44	45	49	48	46	41	40	30	30	24	22	20	23	20	21	18	22	17	16	16	15
	30–49 år	67	56	62	58	60	55	58	63	63	66	63	64	63	59	59	54	53	47	47	49	44	44	44	38	38	31	33
	50–64 år	77	74	71	67	69	62	67	73	72	78	77	78	74	74	76	75	73	75	73	67	63	65	69	64	63	61	57
	65–85 år	85	88	81	82	83	74	81	79	83	88	86	87	87	88	89	85	86	87	88	88	85	83	91	87	87	86	86
	Samtliga	71	66	67	60	62	57	61	64	66	70	68	67	67	64	65	61	61	60	61	60	58	58	62	57	55	52	51
SVT2	16–29 år	60	58	59	42	44	44	42	44	46	46	42	38	37	25	25	18	18	16	17	15	15	13	12	9	9	9	7
	30–49 år	69	58	62	59	60	55	58	62	63	66	62	63	62	56	56	51	50	44	44	45	41	37	39	32	32	26	26
	50–64 år	84	82	78	73	72	69	72	79	78	78	78	79	75	73	74	73	68	70	66	61	52	57	59	53	52	52	45
	65–85 år	92	93	89	92	87	83	87	86	90	87	88	87	86	88	90	84	82	77	78	74	74	71	79	73	73	71	68
	Samtliga	74	69	70	64	63	61	63	66	68	70	67	67	65	62	63	58	57	55	54	52	50	49	53	47	45	43	41
TV4	16–29 år	53	72	72	72	70	72	71	70	74	76	71	67	62	58	52	49	45	42	41	36	29	28	28	24	28	21	20
	30–49 år	41	53	61	62	68	62	67	68	73	74	67	71	68	65	63	61	57	55	54	54	49	43	45	41	35	36	30
	50–64 år	32	52	51	58	59	61	63	69	70	73	69	71	66	65	62	64	63	58	62	59	56	54	54	51	53	49	50
	65–85 år	10	35	50	58	65	66	65	68	72	75	75	68	74	70	71	63	69	71	66	62	62	64	57	60	56	60	61
	Samtliga	41	57	61	64	66	65	67	70	72	74	69	71	67	65	61	62	60	56	56	55	52	48	50	47	46	44	42

Kommentar: För frågans lydelse, se tabell 7. Åldersurvalet har varierat mellan åren: 1986–1991: 15–75 år, 1992–1997: 15–80 år, 1998; 16–80 år, 1999; 15–80 år, 2000–2008: 15–85 år, 2009–2018: 16–85 år. Procentbasen utgörs av de som besvarat respektive delfråga.

Källa: De nationella SOM-undersökningarna 1992–2018.

Tabell 9 Lyssnande på radiokanaler efter ålder, 2018 (procent)

		Dagligen	5-6 dagar/ vecka	3-4 dagar/ vecka	1-2 dagar/ vecka	Mer sällan	Aldrig	Summa procent	Antal svar
P1 i Sveriges Radio	16-29 år	1	1	3	7	34	54	100	293
	30-49 år	8	4	4	11	29	44	100	500
	50-64 år	11	5	5	7	28	44	100	432
	65-85 år	26	4	7	7	29	27	100	539
	Samtliga	13	4	5	8	29	41	100	1 764
P2 i Sveriges Radio	16-29 år	1	1	1	5	27	65	100	293
	30-49 år	1	1	1	4	30	63	100	499
	50-64 år	2	1	2	3	32	60	100	432
	65-85 år	4	1	5	8	38	44	100	539
	Samtliga	2	1	2	5	33	57	100	1 763
P3 i Sveriges Radio	16-29 år	4	4	9	12	33	38	100	293
	30-49 år	6	6	8	15	36	29	100	500
	50-64 år	2	2	7	13	39	37	100	429
	65-85 år	2	1	3	6	35	53	100	540
	Samtliga	4	3	6	11	36	40	100	1 762
P4 i Sveriges Radio	16-29 år	2	2	5	11	28	52	100	293
	30-49 år	9	6	8	15	31	31	100	500
	50-64 år	20	11	11	14	22	22	100	431
	65-85 år	42	9	9	6	17	17	100	537
	Samtliga	21	7	9	11	24	28	100	1 761
Rix FM	16-29 år	3	5	9	15	31	37	100	293
	30-49 år	5	5	11	15	31	33	100	499
	50-64 år	5	4	9	15	33	34	100	431
	65-85 år	1	1	3	3	20	72	100	539
	Samtliga	4	4	8	11	28	45	100	1 762
Mix Megapol	16-29 år	1	5	6	15	35	38	100	293
	30-49 år	5	5	9	16	30	35	100	500
	50-64 år	5	4	11	14	32	34	100	431
	65-85 år	1	1	3	4	20	71	100	539
	Samtliga	3	4	7	12	28	46	100	1 763
Närradio	16-29 år	0	1	1	4	21	73	100	293
	30-49 år	1	1	1	2	22	73	100	500
	50-64 år	1	1	1	4	19	74	100	431
	65-85 år	3	1	2	3	16	75	100	540
	Samtliga	2	1	1	3	19	74	100	1 764

Kommentar: Frågan lyder: 'Hur ofta brukar du lyssna på följande radiokanaler?'. Procentbasen utgörs av de som besvarat respektive delfråga.

Källa: Den nationella SOM-undersökningen 2018.

Tabell 10 Lyssnande på Sveriges Radio, minst 5 dagar/vecka efter ålder, 1994–2018 (procent)

	1994	1995	1996	1997	1998	1999	2000	2001	2002	2003	2004	2005	2006	2007	2008	2009	2010	2011	2012	2012	2014	2015	2016	2017	2018	
P1 i Sveriges Radio	16–29 år	4	5	4	2	4	2	2	3	2	3	2	2	3	2	3	3	2	3	4	4	5	2	3	2	
	30–49 år	12	11	10	7	10	10	9	10	10	10	8	11	11	10	10	10	12	11	12	11	11	13	11	12	
	50–64 år	33	28	22	25	22	22	22	21	22	19	19	20	21	19	19	20	20	20	17	16	17	16	17	18	16
	65–85 år	45	39	35	33	35	34	36	36	34	34	35	31	33	31	30	28	30	29	27	26	30	27	32	29	30
	Samtliga	21	18	16	15	16	16	16	17	16	16	16	15	17	16	16	16	17	17	16	16	18	16	18	12	17
P2 i Sveriges Radio	16–29 år	2	1	1	0	2	1	1	0	1	1	0	1	0	1	0	2	1	0	1	1	1	0	0	0	2
	30–49 år	2	2	2	1	1	1	2	2	2	1	2	1	1	1	1	1	1	2	1	2	1	2	1	2	2
	50–64 år	9	7	7	6	3	6	6	4	4	3	3	4	3	3	2	3	3	3	3	2	2	2	5	4	3
	65–85 år	17	13	14	11	11	15	11	11	10	9	12	9	11	9	6	6	5	6	5	6	8	6	7	6	5
	Samtliga	6	5	5	4	3	5	5	4	4	3	4	4	4	3	2	3	3	3	3	3	3	3	4	3	3
P3 i Sveriges Radio	16–29 år	28	22	17	19	21	20	18	17	18	15	15	15	14	14	14	12	11	12	13	12	11	8	8	8	8
	30–49 år	26	29	19	19	16	18	16	14	15	15	15	14	15	12	12	12	10	13	11	12	13	11	12	10	12
	50–64 år	19	14	10	9	8	9	8	10	7	7	6	6	7	5	4	5	6	5	5	6	7	7	9	7	2
	65–85 år	16	12	10	7	7	7	5	6	6	6	7	5	5	4	5	3	2	3	3	3	5	4	4	5	3
	Samtliga	23	21	15	14	14	14	12	12	11	11	11	10	10	8	8	8	7	8	8	8	9	7	9	7	7
P4 i Sveriges Radio	16–29 år	22	16	10	12	10	10	8	12	9	9	8	7	5	6	5	6	5	5	4	2	4	3	4	4	4
	30–49 år	41	43	35	35	34	37	33	32	32	30	29	27	26	22	24	21	19	20	19	19	17	19	14	15	16
	50–64 år	59	65	59	59	60	62	60	64	60	60	59	55	52	51	50	49	47	46	43	40	44	39	36	35	31
	65–85 år	58	63	67	59	62	61	64	65	60	61	62	59	61	59	61	62	57	57	58	54	56	55	52	53	51
	Samtliga	43	45	40	40	40	42	42	44	40	40	40	38	37	36	37	36	34	35	35	33	34	33	29	29	28

Kommentar: För frågans lydelse, se tabell 9. Åldersurvalet har varierat mellan åren: 1986–1991: 15–75 år, 1992–1997: 15–80 år, 1998; 16–80 år, 1999; 15–80 år, 2000–2008: 15–85 år, 2009–2018: 16–85 år. Procentbasen utgörs av de som besvarat respektive delfråga.

Källa: De nationella SOM-undersökningarna 1994–2018.

Tabell 11 Radiolyssnande på olika plattformar efter ålder, 2018 (procent)

		Dagligen	5–6 dagar/vecka	3–4 dagar/vecka	1–2 dagar/vecka	Mer sällan	Aldrig	Summa procent	Antal svar
Radio	16–29 år	3	3	4	6	18	66	100	290
	30–49 år	10	5	6	8	21	50	100	500
	50–64 år	26	7	8	10	19	30	100	431
	65–85 år	60	6	5	6	9	14	100	538
	Samtliga	28	5	6	8	16	37	100	1 759
Bilradio	16–29 år	10	10	13	25	27	15	100	292
	30–49 år	26	17	16	14	16	11	100	497
	50–64 år	33	14	16	13	14	10	100	432
	65–85 år	18	11	18	15	18	20	100	539
	Samtliga	23	13	16	16	18	14	100	1 760
Dator: Direkt	16–29 år	1	1	1	7	25	65	100	292
	30–49 år	4	3	3	5	26	59	100	500
	50–64 år	2	2	3	8	25	60	100	432
	65–85 år	1	1	2	4	19	73	100	540
	Samtliga	2	2	2	6	24	64	100	1 764
Dator: Podcast	16–29 år	0	1	5	8	26	60	100	291
	30–49 år	1	1	4	7	29	58	100	501
	50–64 år	0	1	3	5	25	66	100	432
	65–85 år	1	1	1	4	15	78	100	540
	Samtliga	1	1	3	5	23	67	100	1 764

Kommentar: Frågan lyder: 'Hur ofta brukar du lyssna på radio på följande sätt?'. Procentbasen utgörs av de som besvarat respektive delfråga.

Källa: Den nationella SOM-undersökningen 2018.

forts. Tabell 11 Radiolyssnande på olika plattformar efter ålder, 2018 (procent)

		Dagligen	5-6 dagar/vecka	3-4 dagar/ vecka	1-2 dagar/ vecka	Mer sällan	Aldrig	Summa procent	Antal svar
Mobil: Direkt	16-29 år	3	3	5	6	26	57	100	292
	30-49 år	6	2	5	10	30	47	100	500
	50-64 år	4	4	3	7	25	57	100	433
	65-85 år	2	1	3	5	16	73	100	541
	Samtliga	4	3	4	7	24	58	100	1 766
Mobil: Podcast	16-29 år	5	4	11	14	26	40	100	291
	30-49 år	6	4	9	12	29	40	100	501
	50-64 år	1	2	3	8	27	59	100	433
	65-85 år	1	1	3	3	13	79	100	541
	Samtliga	3	2	6	9	23	57	100	1 766
Surfplatta: Direkt	16-29 år	1	1	1	3	15	79	100	291
	30-49 år	1	0	1	4	21	73	100	501
	50-64 år	1	1	3	5	18	72	100	433
	65-85 år	1	1	2	3	13	80	100	541
	Samtliga	1	1	2	4	17	75	100	1 766
Surfplatta: Podcast	16-29 år	0	1	2	3	15	79	100	292
	30-49 år	1	0	2	3	22	72	100	501
	50-64 år	1	1	2	3	19	74	100	433
	65-85 år	1	1	1	2	10	85	100	541
	Samtliga	1	1	2	3	17	76	100	1 767

Kommentar: Frågan lyder: 'Hur ofta brukar du lyssna på radio på följande sätt?'. Procentbasen utgörs av de som besvarat respektive delfråga.

Källa: Den nationella SOM-undersökningen 2018.

Tabell 12 Förtroende för innehållet i radio- och tv-kanaler, 2018 (procent)

		Mycket stort förtroende	Ganska stort förtroende	Varken stort eller litet förtroende	Ganska litet förtroende	Mycket litet förtroende	Ingen uppfattning	Summa procent	Antal svar	Förtroendebalans
Sveriges Television	16–29 år	32	36	14	8	4	6	100	286	+56
	30–49 år	38	36	10	6	6	4	100	501	+62
	50–64 år	30	41	15	5	4	5	100	421	+62
	65–85 år	27	49	16	3	1	4	100	515	+72
	Samtliga	31	41	14	5	4	5	100	1 723	+63
TV3	16–29 år	4	11	35	22	12	16	100	284	-19
	30–49 år	1	12	31	21	17	18	100	491	-25
	50–64 år	3	11	36	15	10	25	100	418	-11
	65–85 år	2	12	27	9	6	44	100	461	-1
	Samtliga	2	12	32	17	11	26	100	1 654	-14
TV4	16–29 år	16	39	24	7	6	8	100	288	+42
	30–49 år	14	42	20	9	8	7	100	499	+39
	50–64 år	13	40	27	8	5	7	100	425	+40
	65–85 år	10	41	29	4	2	14	100	494	+45
	Samtliga	13	41	25	7	5	9	100	1 706	+42
Kanal 5	16–29 år	2	11	36	21	13	17	100	283	-21
	30–49 år	1	10	32	21	16	20	100	487	-26
	50–64 år	2	7	33	15	11	32	100	411	-17
	65–85 år	1	6	23	8	6	56	100	445	-7
	Samtliga	2	8	31	16	11	32	100	1 626	-17
Sveriges Radio	16–29 år	32	25	18	7	5	13	100	283	+45
	30–49 år	41	31	10	4	6	8	100	494	+62
	50–64 år	37	32	13	5	3	10	100	415	+61
	65–85 år	34	42	13	1	1	9	100	487	+74
	Samtliga	36	33	13	4	4	10	100	1 679	+61
Rix FM	16–29 år	3	8	32	23	16	18	100	286	-28
	30–49 år	1	7	31	22	19	20	100	493	-33
	50–64 år	2	8	29	13	13	35	100	417	-16
	65–85 år	1	3	13	6	5	72	100	456	-7
	Samtliga	2	6	26	15	13	38	100	1 652	-20
Mix Megapol	16–29 år	2	8	32	22	17	19	100	288	-29
	30–49 år	1	7	31	22	19	20	100	491	-33
	50–64 år	2	8	29	13	14	34	100	418	-17
	65–85 år	0	2	12	6	5	75	100	452	-9
	Samtliga	1	6	26	15	14	38	100	1 649	-22

Kommentar: Frågan lyder: 'Vilket förtroende har du för innehållet i följande medier?'. Förtroendebalans avser andelen som svarat 'mycket' eller 'ganska stort förtroende' minus andelen som svarat 'mycket' eller 'ganska litet förtroende'. Procentbasen utgörs av de som besvarat frågan. **Källa:** Den nationella SOM-undersökningen 2018.

Tabell 13 Förtroende för innehållet i Sveriges Television i olika grupper, 2018 (procent)

		Mycket stort förtroende	Ganska stort förtroende	Varken stort eller litet förtroende	Ganska litet förtroende	Mycket litet förtroende	Ingen uppfattning	Summa procent	Antal svar	Förtroende- balans
<i>Samtliga</i>		31	41	14	5	4	5	100	1 723	+63
<i>Kön</i>	Kvinna	34	42	14	3	2	5	100	829	+71
	Man	30	41	13	7	5	4	100	891	+59
<i>Ålder</i>	16–29 år	32	36	14	8	4	6	100	286	+56
	30–49 år	38	36	10	6	6	4	100	501	+62
	50–64 år	30	41	15	5	4	5	100	421	+62
	65–85 år	27	49	16	3	1	4	100	515	+72
<i>Utbildning¹</i>	Låg	18	45	19	5	3	10	100	246	+55
	Medellåg	31	39	16	4	5	5	100	511	+61
	Medelhög	28	43	14	7	4	4	100	400	+60
	Hög	42	42	10	3	2	1	100	525	+79
<i>Boendeområde</i>	Landsbygd	24	48	16	4	2	6	100	251	+66
	Mindre tätort	32	37	17	3	4	7	100	271	+62
	Stad/större tätort	34	41	13	5	4	3	100	862	+66
	Sthlm/Gbg/Malmö	34	41	11	7	3	4	100	291	+65
<i>Hushållsinkomst</i>	Max 300 000	26	38	15	5	6	10	100	361	+53
	301–700 000	30	43	16	5	3	3	100	701	+65
	Över 700 000	39	40	10	5	4	2	100	548	+70

Kommentar: Frågan lyder: 'Vilket förtroende har du för innehållet i följande medier?'. ¹Låg = ej fullgjord obligatorisk skola eller grundskola, Medellåg = gymnasium, folkhögskola eller motsvarande, Medelhög = eftergymnasial utbildning, men ej examen från högskola/universitet, Hög = examen från högskola/universitet. Förtroendebalans avser andelen som svarat 'mycket' eller 'ganska stort förtroende' minus andelen som svarat 'mycket' eller 'ganska litet förtroende'. Procentbasen utgörs av de som besvarat frågan.

Källa: Den nationella SOM-undersökningen 2018.

Tabell 14 Förtroende för Sveriges Television efter politisk orientering och medievanor, 2018 (procent)

		Mycket stort förtroende	Ganska stort förtroende	Varken stort eller litet förtroende	Ganska litet förtroende	Mycket litet förtroende	Ingen uppfattning	Summa procent	Antal svar	Förtroendebalans
<i>Samtliga</i>		31	41	14	5	4	5	100	1 723	+63
<i>Mellanmänsklig tillit¹</i>	Låglitare (0–3)	24	31	15	11	11	8	100	211	+33
	Medellitare (4–6)	23	38	21	6	5	7	100	541	+50
	Höglitare (7–10)	40	44	10	3	1	2	100	940	+80
<i>Politiskt intresse²</i>	Mycket/ganska intresserad	35	43	12	5	4	1	100	1 120	+69
	Inte särskilt/inte alls intresserad	26	39	17	4	3	11	100	579	+58
<i>Partisynpat³</i>	Vänsterpartiet	43	41	10	3	1	2	100	135	+80
	Socialdemokraterna	40	40	12	2	1	5	100	453	+77
	Centerpartiet	38	48	7	3	1	3	100	152	+82
	Liberalerna	30	48	17	3	0	2	100	102	+75
	Moderaterna	27	46	13	6	3	5	100	307	+64
	Kristdemokraterna	24	45	20	7	1	3	100	112	+61
	Miljöpartiet	57	32	8	0	0	3	100	71	+89
	Sverigedemokraterna	16	32	22	13	14	3	100	198	+21
<i>Tar del av SVT⁴</i>	Dagligen	36	44	13	3	2	2	100	994	+75
	5–6 dagar/vecka	30	41	15	7	4	3	100	466	+60
	Mer sällan/aldrig	18	28	16	8	11	19	100	245	+27
<i>Tar del av SR⁵</i>	Dagligen	38	42	12	4	2	2	100	738	+74
	5–6 dagar/vecka	32	46	12	5	2	3	100	403	+71
	Mer sällan/aldrig	24	37	17	6	7	9	100	561	+48
<i>Tar del av kommersiella tv-kanaler⁶</i>	Dagligen	29	45	16	4	3	3	100	748	+67
	5–6 dagar/vecka	36	41	12	5	3	3	100	554	+69
	Mer sällan/aldrig	29	32	13	6	8	12	100	337	+47

Kommentar: Frågan lyder: 'Vilket förtroende har du för innehållet i följande medier?'. ¹Frågan lyder: 'Enligt din mening, i vilken utsträckning går det att lita på människor i allmänhet?' Därefter följer en elvgradig skala från 0–10 där 0 motsvarar 'Det går inte att lita på människor i allmänhet' och 10 'Det går att lita på människor i allmänhet'. ²Frågan lyder: 'Hur intresserad är du i allmänhet av politik?'. ³Frågan lyder: 'Vilket parti tycker du bäst om idag?'. ⁴Indexet baseras på frågan 'Hur ofta brukar du ta del av följande' och består av fem delfrågor; 'SVT1'; 'SVT2'; 'Barnkanalen'; 'Kunskapskanalen' samt 'SVT Play'. Svarepersonerna har kodats upp i högsta kategori, exempel: En person som svarar 'Dagligen' på SVT1 och 'Aldrig' på SVT2 hamnar i kategorin 'Dagligen'. ⁵Se kommentar i not 4. Indexet består av: 'P1 i Sveriges Radio'; 'P2 i Sveriges Radio'; 'P3 i Sveriges Radio' samt 'P4 i Sveriges Radio Lokalradion'. ⁶Se kommentar i not 4. Indexet består av: 'TV3'; 'TV4'; 'Kanal 5' samt 'TV6'. Förtroendebalans avser andelen som svarat 'mycket' eller 'ganska stort förtroende' minus andelen som svarat 'mycket' eller 'ganska litet förtroende'. Procentbasen utgörs av de som besvarat frågan.

Källa: Den nationella SOM-undersökningen 2018.

Tabell 15 Förtroende för Sveriges Radio i olika grupper, 2018 (procent)

		Mycket stort förtroende	Ganska stort förtroende	Varken stort eller litet förtroende	Ganska litet förtroende	Mycket litet förtroende	Ingen uppfattning	Summa procent	Antal svar	Förtroende- balans
<i>Samtliga</i>		36	33	13	4	4	10	100	1 679	+61
<i>Kön</i>	Kvinna	38	35	12	3	2	10	100	806	+68
	Man	35	31	14	5	6	9	100	870	+55
<i>Ålder</i>	16–29 år	32	25	18	7	5	13	100	283	+45
	30–49 år	41	31	10	4	6	8	100	494	+62
	50–64 år	37	32	13	5	3	10	100	415	+61
	65–85 år	34	42	13	1	1	9	100	487	+74
<i>Utbildning¹</i>	Låg	19	39	18	4	4	16	100	234	+50
	Medellåg	32	30	18	3	6	11	100	501	+53
	Medelhög	36	34	10	7	4	9	100	390	+59
	Hög	51	32	8	2	2	5	100	516	+79
<i>Boendeområde</i>	Landsbygd	26	44	14	3	2	11	100	250	+65
	Mindre tätort	37	29	16	3	5	10	100	257	+58
	Stad/större tätort	39	31	12	5	4	9	100	843	+61
	Sthlm/Gbg/Malmö	43	32	10	5	2	8	100	283	+68
<i>Hushållsinkomst</i>	Max 300 000	30	30	14	4	5	17	100	353	+51
	301–700 000	34	36	14	4	3	9	100	683	+63
	Över 700 000	45	31	10	4	4	6	100	542	+68

Kommentar: Frågan lyder: 'Vilket förtroende har du för innehållet i följande medier?'. ¹Låg = ej fullgjord obligatorisk skola eller grundskola, Medellåg = gymnasium, folkhögskola eller motsvarande, Medelhög = eftergymnasial utbildning, men ej examen från högskola/universitet, Hög = examen från högskola/universitet. Förtroendebalans avser andelen som svarat 'mycket' eller 'ganska stort förtroende' minus andelen som svarat 'mycket' eller 'ganska litet förtroende'. Procentbasen utgörs av de som besvarat frågan.

Källa: Den nationella SOM-undersökningen 2018.

Tabell 16 Förtroende för Sveriges Radio efter politisk orientering och medievanor, 2018 (procent)

		Mycket stort förtroende	Ganska stort förtroende	Varken stort eller litet förtroende	Ganska litet förtroende	Mycket litet förtroende	Ingen uppfattning	Summa procent	Antal svar	Förtroende- balans
<i>Samtliga</i>		36	33	13	4	4	10	100	1 679	+61
<i>Mellanmänsklig tillit¹</i>	Låglitare (0–3)	24	24	19	11	11	11	100	205	+26
	Medellitare (4–6)	25	35	18	4	4	14	100	528	+52
	Höglitare (7–10)	46	34	9	3	2	6	100	917	+75
<i>Politiskt intresse²</i>	Mycket/ganska intresserad	42	34	10	4	4	6	100	1 089	+68
	Inte särskilt/inte alls intresserad	27	32	17	4	3	17	100	567	+52
<i>Partisympati³</i>	Vänsterpartiet	55	28	7	2	1	7	100	135	+80
	Socialdemokraterna	43	32	13	1	1	10	100	438	+73
	Centerpartiet	48	36	5	2	0	9	100	152	+82
	Liberalerna	40	34	12	2	1	11	100	97	+71
	Moderaterna	30	38	14	7	3	8	100	303	+58
	Kristdemokraterna	33	41	11	5	3	7	100	109	+66
	Miljöpartiet	64	21	9	0	0	6	100	70	+85
	Sverigedemokraterna	16	30	20	10	14	10	100	191	+22
<i>Tar del av SVT⁴</i>	Dagligen	43	35	11	3	2	6	100	959	+73
	5–6 dagar/vecka	31	34	17	5	5	8	100	458	+55
	Mer sällan/aldrig	21	21	14	7	10	27	100	243	+25
<i>Tar del av SR⁵</i>	Dagligen	48	36	9	2	2	3	100	719	+80
	5–6 dagar/vecka	36	39	12	5	4	4	100	393	+66
	Mer sällan/aldrig	23	24	18	6	7	22	100	547	+34
<i>Tar del av kommersiella tv-kanaler⁶</i>	Dagligen	34	38	14	4	3	7	100	723	+65
	5–6 dagar/vecka	39	33	13	3	3	9	100	543	+66
	Mer sällan/aldrig	37	26	10	4	7	16	100	336	+52

Kommentar: Frågan lyder: 'Vilket förtroende har du för innehållet i följande medier?'. ¹Frågan lyder: 'Enligt din mening, i vilken utsträckning går det att lita på människor i allmänhet?' Därefter följer en elvgradig skala från 0–10 där 0 motsvarar 'Det går inte att lita på människor i allmänhet' och 10 'Det går att lita på människor i allmänhet'. ²Frågan lyder: 'Hur intresserad är du i allmänhet av politik?'. ³Frågan lyder: 'Vilket parti tycker du bäst om idag?'. ⁴Indexet baseras på frågan 'Hur ofta brukar du ta del av följande' och består av fem delfrågor; 'SVT1'; 'SVT2'; 'Barnkanalen'; 'Kunskapskanalen' samt 'SVT Play'. Svarepersonerna har kodats upp i högsta kategori, exempel: En person som svarar 'Dagligen' på SVT1 och 'Aldrig' på SVT2 hamnar i kategorin 'Dagligen'. ⁵Se kommentar i not 4. Indexet består av: 'P1 i Sveriges Radio'; 'P2 i Sveriges Radio'; 'P3 i Sveriges Radio' samt 'P4 i Sveriges Radio Lokalradion'. ⁶Se kommentar i not 4. Indexet består av: 'TV3'; 'TV4'; 'Kanal 5' samt 'TV6'. Resultat inom parentes bygger på svarstal under 50 personer. Förtroendebalans avser andelen som svarat 'mycket' eller 'ganska stort förtroende' minus andelen som svarat 'mycket' eller 'ganska litet förtroende'. Procentbasen utgörs av de som besvarat frågan. **Källa:** Den nationella SOM-undersökningen 2018.

Tabell 17 Intryck av olika tv-kanaler och tv-tjänster, 1994–2018 (andel mycket/ganska positivt, procent)

	1994	1995	1996	1997	1998	1999	2000	2001	2002	2003	2004	2005	2006	2007	2008	2009	2010	2011	2012	2012	2014	2015	2016	2017	2018
SVT1	65	66	63	58	-	65	68	64	68	70	67	70	73	75	71	74	75	73	75	79	79	76	75	72	70
SVT2	69	69	65	60	-	68	70	62	66	67	64	65	69	71	65	69	68	67	67	71	72	68	67	64	61
TV3	28	31	30	31	-	33	34	29	31	29	32	32	32	38	39	36	37	35	32	30	28	23	24	23	20
TV4	71	77	73	72	-	73	76	73	69	70	67	68	70	73	68	67	68	61	61	62	59	57	55	58	53
Kanal 5	13	20	25	28	-	30	32	28	32	32	35	36	36	42	40	39	37	32	33	32	28	25	24	26	24
TV6	3	6	7	-	-	10	7	7	5	14	16	19	19	25	26	25	27	24	25	23	20	19	19	17	18
Barnkanalen	-	-	-	-	-	-	-	-	-	8	13	15	18	21		24	27	25	26	27	33	31	29	30	29
Kunskapskanalen	-	-	-	-	-	-	-	-	-	-	18	21	28	32	33	38	39	45	43	45	59	54	53	53	52
SVT Play	-	-	-	-	-	-	-	-	-	-	-	-	-	-	-	-	-	-	-	-	-	46	50	53	57
Youtube	-	-	-	-	-	-	-	-	-	-	-	-	-	-	-	-	-	-	-	-	-	38	40	41	34
Aftonbladet TV	-	-	-	-	-	-	-	-	-	-	-	-	-	-	-	-	-	-	-	-	-	8	9	9	9
TV4 Play	-	-	-	-	-	-	-	-	-	-	-	-	-	-	-	-	-	-	-	-	-	23	25	30	40
Viaplay	-	-	-	-	-	-	-	-	-	-	-	-	-	-	-	-	-	-	-	-	-	15	19	22	23
Netflix	-	-	-	-	-	-	-	-	-	-	-	-	-	-	-	-	-	-	-	-	-	24	32	37	42

Kommentar: Frågan lyder: 'Vilket intryck har du av följande tv-kanaler och tv-tjänster?'. Procentbasen utgörs av de som besvarat frågan. (-) innebär att frågan ej har ställts.

Källa: De nationella SOM-undersökningarna 1994–2018.

Tabell 18 Intryck av tv-kanaler och tv-tjänster i olika grupper, 2018 (andel mycket/ganska positivt, procent)

		SVT1	SVT2	TV3	TV4	Kanal 5	TV6	Barn- kanalen	Kunskaps- kanalen	SVT Play	Youtube	Afton- bladet TV	TV4 Play	Viaplay	Netflix
<i>Samtliga</i>		70	61	20	53	24	18	29	52	57	40	9	34	23	42
<i>Kön</i>	Kvinna	74	60	26	63	29	16	31	54	60	35	8	42	22	44
	Man	68	63	15	46	20	19	27	50	54	44	9	26	23	41
<i>Ålder</i>	16–29 år	61	39	32	57	36	34	30	29	66	74	14	47	46	76
	30–49 år	68	59	16	50	23	17	49	50	72	48	6	41	33	62
	50–64 år	69	60	21	55	25	15	21	55	52	33	7	34	15	34
	65–85 år	80	75	17	55	17	12	17	65	40	17	7	21	7	12
<i>Utbildning¹</i>	Låg	63	56	23	56	30	19	11	42	26	21	10	17	10	12
	Medellåg	67	55	27	60	31	25	28	40	50	44	12	35	25	39
	Medelhög	69	56	22	53	25	18	31	52	62	43	7	39	31	50
	Hög	80	71	11	49	14	10	38	66	75	42	5	38	21	54
<i>Boendeområde</i>	Landsbygd	68	59	21	55	26	18	25	53	44	37	4	30	15	32
	Mindre tätort	71	64	24	58	27	20	34	48	50	34	7	30	22	33
	Stad/större tätort	70	59	21	55	26	18	29	51	60	40	9	37	27	45
	Sthlm/Gbg/ Malmö	73	65	12	44	14	13	30	57	68	48	7	31	19	53
<i>Hushålls- inkomst</i>	Max 300 000	66	58	24	52	25	21	19	50	35	34	9	21	14	23
	301–700 000	74	63	21	56	27	19	28	51	57	41	11	35	21	42
	Över 700 000	72	61	15	52	18	13	38	54	73	44	4	41	32	59

Kommentar: Frågan lyder: 'Vilket intryck har du av följande tv-kanaler och tv-tjänster?'. ¹Låg = ej fullgjord obligatorisk skola eller grundskola, Medellåg = gymnasium, folkhögskola eller motsvarande, Medelhög = eftergymnasial utbildning, men ej examen från högskola/universitet, Hög = examen från högskola/universitet. Procentbasen utgörs av de som besvarat frågan.

Källa: Den nationella SOM-undersökningen 2018.

Tabell 19 Intryck av tv-kanaler och tv-tjänster efter politisk orientering och tittar-/lyssnarvanor, 2018 (andel mycket/ganska positivt, procent)

		SVT1	SVT2	TV3	TV4	Kanal5	TV6	Barn- kanalen	Kunskaps- kanalen	SVT Play	Youtube	Afton- bladet TV	TV4 Play	Viaplay	Netflix
<i>Samtliga</i>		70	61	20	53	24	18	29	52	57	40	9	34	23	42
<i>Politiskt intresse¹</i>	Mycket/ganska intresserad	74	68	17	53	20	15	31	59	62	41	9	32	23	45
	Inte särskilt/inte alls intresserad	61	47	27	57	32	23	25	36	47	38	7	37	24	38
<i>Partisynpati²</i>	Vänsterpartiet	78	69	20	42	22	19	41	66	70	45	10	34	26	57
	Socialdemokraterna	80	68	20	57	27	18	33	56	55	33	10	32	17	32
	Centerpartiet	82	69	16	67	22	8	31	51	64	40	7	41	29	48
	Liberalerna	78	72	13	46	14	16	29	64	71	44	6	36	18	55
	Moderaterna	66	56	22	61	24	18	26	43	59	44	7	40	32	52
	Kristdemokraterna	70	58	20	62	22	13	31	51	59	34	6	36	18	36
	Miljöpartiet	86	76	14	48	17	15	47	74	77	47	4	41	18	62
Sverigedemokraterna	48	42	27	46	29	26	17	41	38	42	11	29	25	30	
<i>Tar del av SVT³</i>	Dagligen	83	75	18	56	21	15	31	63	58	30	7	32	18	33
	5–6 dagar/vecka	64	50	25	57	31	20	33	43	66	50	10	45	32	57
	Mer sällan/aldrig	33	23	20	36	23	22	17	20	34	59	6	22	27	55
<i>Tar del av SR⁴</i>	Dagligen	82	74	18	58	21	14	27	63	54	28	8	30	14	29
	5–6 dagar/vecka	73	63	18	53	22	16	34	50	68	45	8	39	28	51
	Mer sällan/aldrig	56	42	25	50	29	24	29	39	51	51	10	36	31	54
<i>Tar del av kommersiella tv-kanaler⁵</i>	Dagligen	75	66	29	74	33	23	26	52	49	32	10	38	20	31
	5–6 dagar/vecka	73	62	19	50	22	14	34	55	64	42	8	37	26	49
	Mer sällan/aldrig	56	49	5	18	7	11	28	47	61	52	4	19	21	52

Kommentar: Frågan lyder: 'Vilket intryck har du av följande tv-kanaler och tv-tjänster?'. ¹Frågan lyder: 'Hur intresserad är du i allmänhet av politik?'. ²Frågan lyder: 'Vilket parti tycker du bäst om idag?'. ³Indexet baseras på frågan 'Hur ofta brukar du ta del av följande' och består av fem delfrågor; 'SVT1'; 'SVT2'; 'Barnkanalen'; 'Kunskapskanalen' samt 'SVT Play'. Svarepersonerna har kodats upp i högsta kategori, exempel: En person som svarar 'Dagligen' på SVT1 och 'Aldrig' på SVT2 hamnar i kategorin 'Dagligen'. ⁴Se kommentar i not 3. Indexet består av: 'P1 i Sveriges Radio'; 'P2 i Sveriges Radio'; 'P3 i Sveriges Radio' samt 'P4 i Sveriges Radio Lokalradion'. ⁵Se kommentar i not 3. Indexet består av: 'TV3'; 'TV4'; 'Kanal 5' samt 'TV6'. Procentbasen utgörs av de som besvarat frågan.

Källa: Den nationella SOM-undersökningen 2018.

Tabell 20 Bedömning av radio- och tv-avgiftens prisvärdhet, 1994–2018 (procent)

	1994	1995	1996	1997	1998	1999	2000	2001	2002	2003	2004	2005	2006	2007	2008	2009	2010	2011	2012	2013	2014	2015	2016	2017	2018
Mycket väl värd priset	12	12	11	11	-	8	7	5	7	7	5	7	8	10	9	10	11	12	13	15	20	17	16	14	16
Ganska väl värd priset	51	49	48	48	-	47	46	37	39	38	37	36	38	39	39	40	41	36	41	38	41	40	38	38	37
Inte speciellt värd priset	27	27	31	29	-	30	31	37	35	35	35	35	36	30	33	29	30	32	30	27	23	24	27	27	25
Inte alls värd priset	9	12	10	12	-	15	16	20	19	19	23	21	19	21	18	21	18	20	16	20	16	19	19	21	22
Summa procent	100	100	100	100	-	100	100	100	100	100	100	100	100	100	100	100	100	100	100	100	100	100	100	100	100
<i>Antal svar</i>	1 673	1 740	1 719	1 703	-	1 738	1 756	1 801	1 791	1 811	1 778	1 741	1 650	1 723	1 631	1 663	1 598	1 557	1 579	1 645	1 711	1 618	1 654	1 744	1 738

Kommentar: Frågan lyder: 'Tycker du att radio- och tv-avgiften som man betalar för public service (Sveriges Radio, Sveriges Television och Utbildningsradion) är värd priset eller inte?'. Procentbasen utgörs av de som besvarat frågan. 1994–2014 löd frågan: 'Tycker du att TV-licensen, mottagaravgiften som man betalar för Sveriges Television, är värd priset eller inte?'.
Källa: De nationella SOM-undersökningarna 1994–2018.

Tabell 21 Bedömning av radio- och tv-avgiftens prisvärdhet i olika grupper, 2018 (procent)

		Mycket väl värd priset	Ganska väl värd priset	Inte speciellt värd priset	Inte alls värd priset	Summa procent	Antal svar
<i>Samtliga</i>		16	37	25	22	100	1 738
<i>Kön</i>	Kvinna	15	37	28	20	100	853
	Man	16	38	23	23	100	882
<i>Ålder</i>	16–29 år	12	32	28	28	100	278
	30–49 år	19	34	21	26	100	497
	50–64 år	15	39	24	22	100	431
	65–85 år	15	41	30	14	100	532
<i>Utbildning¹</i>	Låg	8	33	33	26	100	263
	Medellåg	11	38	26	25	100	513
	Medelhög	13	36	30	21	100	399
	Hög	27	40	17	16	100	532
<i>Boendeområde</i>	Landsbygd	11	40	27	22	100	254
	Mindre tätort	13	39	27	21	100	275
	Stad/större tätort	16	35	26	23	100	876
	Sthlm/Gbg/ Malmö	21	40	21	18	100	295
<i>Hushållsinkomst</i>	Max 300 000	12	35	27	26	100	377
	301–700 000	14	39	27	20	100	711
	Över 700 000	21	39	21	19	100	545

Kommentar: Frågan lyder: 'Tycker du att radio- och tv-avgiften som man betalar för public service (Sveriges Radio, Sveriges Television och Utbildningsradion) är värd priset eller inte?'. ¹Låg = ej fullgjord obligatorisk skola eller grundskola, Medellåg = gymnasium, folkhögskola eller motsvarande, Medelhög = eftergymnasial utbildning, men ej examen från högskola/universitet, Hög = examen från högskola/universitet. Procentbasen utgörs av de som besvarat frågan.

Källa: Den nationella SOM-undersökningen 2018.

Tabell 22 Bedömning av radio- och tv-avgiftens prisvärdhet efter politisk orientering och medievanor, 2018 (procent)

		Mycket väl värd priset	Ganska väl värd priset	Inte speciellt värd priset	Inte alls värd priset	Summa procent	Antal svar
<i>Samtliga</i>		16	37	25	22	100	1 738
<i>Politiskt intresse¹</i>	Mycket/ganska intresserad	19	39	23	19	100	1 127
	Inte särskilt/inte alls intresserad	9	33	31	27	100	584
<i>Partisynpat²</i>	Vänsterpartiet	26	43	17	14	100	135
	Socialdemokraterna	20	42	23	15	100	467
	Centerpartiet	17	51	19	13	100	151
	Liberalerna	19	44	18	19	100	105
	Moderaterna	8	37	30	25	100	303
	Kristdemokraterna	9	39	35	17	100	114
	Miljöpartiet	41	37	14	8	100	71
	Sverigedemokraterna	2	21	37	40	100	203
<i>Tar del av SVT³</i>	Dagligen	20	41	25	14	100	1 012
	5–6 dagar/vecka	11	36	29	24	100	472
	Mer sällan/aldrig	7	24	21	48	100	242
<i>Tar del av SR⁴</i>	Dagligen	11	39	28	22	100	768
	5–6 dagar/vecka	18	38	26	18	100	559
	Mer sällan/aldrig	22	31	19	28	100	334
<i>Tar del av kommersiella tv-kanaler⁵</i>	Dagligen	22	43	22	13	100	758
	5–6 dagar/vecka	16	41	25	18	100	403
	Mer sällan/aldrig	7	28	30	35	100	563

Kommentar: Frågan lyder: 'Tycker du att radio- och tv-avgiften som man betalar för public service (Sveriges Radio, Sveriges Television och Utbildningsradion) är värd priset eller inte?'. ¹Frågan lyder: 'Hur intresserad är du i allmänhet av politik?'. ²Frågan lyder: 'Vilket parti tycker du bäst om idag?'. ³Indexet baseras på frågan 'Hur ofta brukar du ta del av följande' och består av fem delfrågor; 'SVT1'; 'SVT2'; 'Barnkanalen'; 'Kunskapskanalen' samt 'SVT Play'. Svarspersonerna har kodats upp i högsta kategori, exempel: En person som svarar 'Dagligen' på SVT1 och 'Aldrig' på SVT2 hamnar i kategorin 'Dagligen'. ⁴Se kommentar i not 3. Indexet består av: 'P1 i Sveriges Radio'; 'P2 i Sveriges Radio'; 'P3 i Sveriges Radio' samt 'P4 i Sveriges Radio Lokalradion'. ⁵Se kommentar i not 3. Indexet består av: 'TV3'; 'TV4'; 'Kanal 5' samt 'TV6'. Procentbasen utgörs av de som besvarat frågan.

Källa: Den nationella SOM-undersökningen 2018.

Tabell 23 Inställning till public service värde för samhället i olika grupper, 2018 (procent)

		Mycket stort värde	Ganska stort värde	Varken stort eller litet värde	Ganska litet värde	Mycket litet värde	Ingen uppfattning	Summa procent	Antal svar
<i>Samtliga</i>		29	37	14	5	5	10	100	1 744
<i>Kön</i>	Kvinna	31	36	14	4	4	11	100	852
	Man	29	37	13	6	6	9	100	889
<i>Ålder</i>	16–29 år	21	32	17	9	6	15	100	286
	30–49 år	33	35	12	6	7	7	100	495
	50–64 år	30	36	15	5	5	9	100	429
	65–85 år	31	42	12	3	2	10	100	534
<i>Utbildning¹</i>	Låg	20	34	18	6	5	17	100	255
	Medellåg	22	40	15	5	6	12	100	522
	Medelhög	29	37	14	5	6	9	100	403
	Hög	43	36	10	4	3	4	100	533
<i>Boendeområde</i>	Landsbygd	24	42	15	4	4	11	100	252
	Mindre tätort	28	38	14	3	4	13	100	274
	Stad/större tätort	29	35	15	6	5	10	100	882
	Sthlm/Gbg/ Malmö	39	37	8	5	5	6	100	299
<i>Hushållsinkomst</i>	Max 300 000	23	40	13	4	6	14	100	379
	301–700 000	31	37	14	4	4	10	100	712
	Över 700 000	34	37	12	6	5	6	100	550

Kommentar: Frågan lyder: 'Vilket värde anser du att innehållet från public service (Sveriges Radio, Sveriges Television och Utbildningsradion) har för samhället i stort?'. ¹Låg = ej fullgjord obligatorisk skola eller grundskola, Medellåg = gymnasium, folkhögskola eller motsvarande, Medelhög = eftergymnasial utbildning, men ej examen från högskola/universitet, Hög = examen från högskola/universitet. Procentbasen utgörs av de som besvarat frågan.

Källa: Den nationella SOM-undersökningen 2018.

Tabell 24 Inställning till public service värde för samhället efter politisk orientering och medievanor, 2018 (procent)

		Mycket stort värde	Ganska stort värde	Varken stort eller litet värde	Ganska litet värde	Mycket litet värde	Ingen uppfattning	Summa procent	Antal svar
<i>Samtliga</i>		29	37	14	5	5	10	100	1 744
<i>Politiskt intresse¹</i>	Mycket/ganska intresserad	34	39	12	5	5	5	100	1 129
	Inte särskilt/inte alls intresserad	20	34	17	5	5	19	100	586
<i>Partisynpat²</i>	Vänsterpartiet	44	37	7	1	2	9	100	137
	Socialdemokraterna	34	38	15	3	2	8	100	462
	Centerpartiet	39	39	11	1	3	7	100	152
	Liberalerna	33	40	12	4	3	8	100	104
	Moderaterna	21	42	14	6	6	11	100	310
	Kristdemokraterna	25	38	18	6	4	9	100	114
	Miljöpartiet	52	34	8	1	1	4	100	72
	Sverigedemokraterna	12	35	16	11	13	13	100	203
<i>Tar del av SVT³</i>	Dagligen	36	40	13	3	2	6	100	1 013
	5–6 dagar/vecka	22	38	15	10	5	10	100	472
	Mer sällan/aldrig	16	24	13	7	15	25	100	247
<i>Tar del av SR⁴</i>	Dagligen	26	40	17	5	3	9	100	767
	5–6 dagar/vecka	32	36	12	5	5	10	100	563
	Mer sällan/aldrig	33	31	9	6	9	12	100	336
<i>Tar del av kommersiella tv-kanaler⁵</i>	Dagligen	39	40	10	3	2	6	100	758
	5–6 dagar/vecka	28	41	16	7	3	5	100	407
	Mer sällan/aldrig	18	29	17	7	10	19	100	566

Kommentar: Frågan lyder: 'Vilket värde anser du att innehållet från public service (Sveriges Radio, Sveriges Television och Utbildningsradion) har för samhället i stort?'. ¹Frågan lyder: 'Hur intresserad är du i allmänhet av politik?'. ²Frågan lyder: 'Vilket parti tycker du bäst om idag?'. ³Indexet baseras på frågan 'Hur ofta brukar du ta del av följande' och består av fem delfrågor; 'SVT1'; 'SVT2'; 'Barnkanalen'; 'Kunskapskanalen' samt 'SVT Play'. Svarspersonerna har kodats upp i högsta kategori, exempel: En person som svarar 'Dagligen' på SVT1 och 'Aldrig' på SVT2 hamnar i kategorin 'Dagligen'. ⁴Se kommentar i not 3. Indexet består av: 'P1 i Sveriges Radio'; 'P2 i Sveriges Radio'; 'P3 i Sveriges Radio' samt 'P4 i Sveriges Radio Lokalradion'. ⁵Se kommentar i not 3. Indexet består av: 'TV3'; 'TV4'; 'Kanal 5' samt 'TV6'. Balansmått avser andelen som svarat 'mycket' eller 'ganska positiv' minus andelen som svarat 'mycket' eller 'ganska negativ'. Resultat inom parentes bygger på svarstal under 50 personer. Procentbasen utgörs av de som besvarat frågan.

Källa: Den nationella SOM-undersökningen 2018.

Tabell 25 Inställning till public service värde för individen, i olika grupper, 2018 (procent)

		Mycket stort värde	Ganska stort värde	Varken stort eller litet värde	Ganska litet värde	Mycket litet värde	Ingen uppfattning	Summa procent	Antal svar
<i>Samtliga</i>		21	35	18	7	10	9	100	1 739
<i>Kön</i>	Kvinna	24	33	18	6	9	10	100	851
	Man	19	35	18	8	12	8	100	885
<i>Ålder</i>	16–29 år	12	20	25	11	17	15	100	287
	30–49 år	22	34	14	9	15	6	100	494
	50–64 år	21	37	19	7	8	8	100	430
	65–85 år	27	41	17	3	4	8	100	528
<i>Utbildning¹</i>	Låg	14	29	26	7	8	16	100	254
	Medellåg	17	31	21	8	13	10	100	521
	Medelhög	20	34	17	9	12	8	100	402
	Hög	31	39	13	5	8	4	100	532
<i>Boendeområde</i>	Landsbygd	20	36	21	5	10	8	100	256
	Mindre tätort	16	37	18	8	8	13	100	271
	Stad/större tätort	22	32	18	8	12	8	100	875
	Sthlm/Gbg/ Malmö	27	35	15	7	9	7	100	298
<i>Hushållsinkomst</i>	Max 300 000	17	35	18	7	11	12	100	374
	301–700 000	23	33	19	6	10	9	100	710
	Över 700 000	23	36	15	9	11	6	100	550

Kommentar: Frågan lyder: 'Vilket värde anser du att innehållet från public service (Sveriges Radio, Sveriges Television och Utbildningsradion) har för dig personligen?'. ¹Låg = ej fullgjord obligatorisk skola eller grundskola, Medellåg = gymnasium, folkhögskola eller motsvarande, Medelhög = eftergymnasial utbildning, men ej examen från högskola/universitet, Hög = examen från högskola/universitet. Procentbasen utgörs av de som besvarat frågan.

Källa: Den nationella SOM-undersökningen 2018.

Tabell 26 Inställning till public service värde för individen, efter politisk orientering och medievanor, 2018 (procent)

		Varken stort					Ingen uppfattning	Summa procent	Antal svar
		Mycket stort värde	Ganska stort värde	eller litet värde	Ganska litet värde	Mycket litet värde			
<i>Samtliga</i>		21	35	18	7	10	9	100	1 739
<i>Politiskt intresse¹</i>	Mycket/ganska intresserad	26	38	15	6	10	5	100	1 131
	Inte särskilt/inte alls intresserad	12	26	24	9	12	17	100	579
<i>Partisynpati²</i>	Vänsterpartiet	30	39	10	6	7	8	100	137
	Socialdemokraterna	26	36	20	5	4	9	100	463
	Centerpartiet	31	33	18	8	5	5	100	153
	Liberalerna	24	36	14	6	14	6	100	101
	Moderaterna	13	38	19	9	13	8	100	308
	Kristdemokraterna	15	39	20	12	9	5	100	114
	Miljöpartiet	46	29	14	1	4	6	100	72
	Sverigedemokraterna	7	26	22	10	24	11	100	198
<i>Tar del av SVT³</i>	Dagligen	28	41	17	4	5	5	100	1 011
	5–6 dagar/vecka	15	29	22	13	12	9	100	470
	Mer sällan/aldrig	5	17	15	9	31	23	100	245
<i>Tar del av SR⁴</i>	Dagligen	18	39	22	6	8	7	100	766
	5–6 dagar/vecka	23	33	17	9	9	9	100	562
	Mer sällan/aldrig	24	27	12	7	19	11	100	333
<i>Tar del av kommersiella tv-kanaler⁵</i>	Dagligen	34	39	14	4	4	5	100	753
	5–6/dagar/vecka	18	37	23	10	8	4	100	407
	Mer sällan/aldrig	8	24	20	9	21	18	100	565

Kommentar: Frågan lyder: 'Vilket värde anser du att innehållet från public service (Sveriges Radio, Sveriges Television och Utbildningsradion) har för dig personligen?'. ¹Frågan lyder: 'Hur intresserad är du i allmänhet av politik?'. ²Frågan lyder: 'Vilket parti tycker du bäst om idag?'. ³Indexet baseras på frågan 'Hur ofta brukar du ta del av följande' och består av fem delfrågor; 'SVT1'; 'SVT2'; 'Barnkanalen'; 'Kunskapskanalen' samt 'SVT Play'. Svarepersonerna har kodats upp i högsta kategori, exempel: En person som svarar 'Dagligen' på SVT1 och 'Aldrig' på SVT2 hamnar i kategorin 'Dagligen'. ⁴Se kommentar i not 3. Indexet består av: 'P1 i Sveriges Radio'; 'P2 i Sveriges Radio'; 'P3 i Sveriges Radio' samt 'P4 i Sveriges Radio Lokalradion'. ⁵Se kommentar i not 3. Indexet består av: 'TV3'; 'TV4'; 'Kanal 5' samt 'TV6'. Balansmått avser andelen som svarat 'mycket' eller 'ganska positiv' minus andelen som svarat 'mycket' eller 'ganska negativ'. Procentbasen utgörs av de som besvarat frågan. Procentbasen utgörs av de som besvarat frågan.

Källa: Den nationella SOM-undersökningen 2018.



Viktade resultat

Ett urval av frågor om mediekonsumtion och förtroende presenteras i följande tabeller över tid. Resultaten redovisas i viktad och oviktad form. Resultaten är viktade på ålder. Vikten som används är en postratifieringsvikt eller "cellvikt" som bygger på att en viktmatris skapas från ett facit av hög kvalitet, i detta fall används befolkningsregistret från Statistiska Centralbyrån SCB. Vikten baserat på åldersfördelningen i olika kategorier bland respondenterna i SOM-undersökningarna i förhållande till åldersfördelningen i Sveriges befolkning.

Åldersindelningarna som används för byggandet av vikten är 15–19 år, 20–24 år, 25–29 år, 30–49 år, 50–64 år och 65–80 år.⁴

⁴ Åldersurvalet har varierat mellan åren: 1986–1991: 15–75 år, 1992–1997: 15–80 år, 1998; 16–80 år, 1999; 15–80 år, 2000–2008: 15–85 år, 2009–2018: 16–85 år

Tabell 27 Nyhetskonsumtion minst 5 dagar/vecka, 1986–2018 (viktade och oviktade resultat i procent)

Bland samtliga svarande		1986	1988	1990	1992	1994	1996	1997	1998	1999	2000	2001	2002	2003	2004	2005	2006	2007	2008	2009	2010	2011	2012	2013	2014	2015	2016	2017	2018
Lokala nyheter från SR ¹	Viktat	53	45	37	39	48	45	44	35	34	34	35	34	33	33	31	30	29	31	29	28	27	27	26	27	32	32	31	31
	Oviktat	52	45	38	39	49	45	45	36	36	36	37	35	35	35	33	32	32	34	33	32	31	31	31	32	38	37	36	35
	Diff	+1	±0	-1	±0	-1	±0	-1	-1	-2	-2	-2	-1	-2	-2	-2	-2	-3	-3	-4	-4	-4	-4	-5	-5	-6	-5	-5	-4
Ekonyheter från SR ²	Viktat	23	24	29	27	28	23	32	33	29	27	27	26	26	25	25	25	24	23	25	22	23	22	22	22	22	22	21	22
	Oviktat	23	24	29	27	28	23	32	33	29	28	28	27	27	26	26	26	26	26	25	27	25	24	25	25	25	25	24	25
	Diff	±0	±0	±0	±0	±0	±0	±0	±0	±0	-1	-1	-1	-1	-1	-1	-1	-2	-2	-2	-3	-2	-2	-3	-3	-3	-3	-3	-3
Aktuellt/ Rapport från SVT	Viktat	-	-	-	-	-	-	-	-	-	-	-	-	-	-	53	52	48	46	46	47	45	42	42	42	43	39	40	39
	Oviktat	-	-	-	-	-	-	-	-	-	-	-	-	-	-	56	56	52	52	51	53	51	49	49	50	50	47	46	46
	Diff	-	-	-	-	-	-	-	-	-	-	-	-	-	-	-3	-4	-4	-6	-5	-6	-6	-7	-7	-8	-7	-8	-6	-7
Regionala nyheter från SVT ³	Viktat	29	30	27	28	26	26	29	32	33	35	37	36	36	36	40	40	35	37	39	39	39	37	37	36	37	34	34	34
	Oviktat	28	29	28	28	27	26	30	33	34	36	39	38	38	38	42	43	39	41	43	44	44	43	43	43	44	41	40	40
	Diff	+1	+1	-1	±0	-1	±0	-1	-1	-1	-1	-2	-2	-2	-2	-2	-3	-4	-4	-4	-5	-5	-6	-6	-7	-7	-7	-7	-6

Kommentar: Frågan lyder: 'Hur ofta brukar du ta del av följande nyhetsprogram eller nyhetstjänster?'. ¹Före 1986–1994: 'Nyheter i lokalradion', 1996–1997: 'Lokalnyheter i radion', från 1998–2014: 'Lokalnyheter i radions P4'. ²1986–1996: 'Dagens eko i riksradien', 1997–2014: 'Ekonyheterna i riksradien'. ³1986–1990: 'Regionala nyheter i TV', 1991–1999: 'Regionala nyheter i TV2', 2000–2014: 'Regionala nyheter i SVT'.

Åldersurvalet har varierat mellan åren: 1986–1991: 15–75 år, 1992–1997: 15–80 år, 1998; 16–80 år, 1999; 15–80 år, 2000–2008: 15–85 år, 2009–2018: 16–85 år. Procentbasen utgörs av de som besvarat respektive delfråga. **Källa:** De nationella SOM-undersökningarna 1986–2018.

Tabell 28 Användning av SVT1 och SVT2 minst 5 dagar/vecka, 1992–2018 (viktade och oviktade resultat i procent)

Bland samtliga svarande		1992	1993	1994	1995	1996	1997	1998	1999	2000	2001	2002	2003	2004	2005	2006	2007	2008	2009	2010	2011	2012	2013	2014	2015	2016	2017	2018
SVT1	Viktat	71	66	67	60	62	57	61	64	66	69	67	66	65	61	62	51	54	55	56	54	52	52	55	50	48	46	45
	Oviktat	71	66	67	60	62	57	61	64	66	70	68	67	67	64	65	61	61	60	61	60	58	58	62	57	55	53	51
Diff		±0	±0	±0	±0	±0	±0	±0	±0	±0	-1	-1	-1	-2	-3	-3	-10	-7	-5	-5	-6	-6	-6	-7	-7	-7	-7	-6
SVT2	Viktat	74	69	69	65	63	60	63	66	67	68	66	65	64	59	60	54	52	50	50	48	45	44	47	41	40	37	35
	Oviktat	74	69	70	64	63	61	63	66	68	70	67	67	65	62	63	58	57	55	54	52	50	49	53	47	46	43	40
Diff		±0	±0	-1	+1	±0	-1	±0	±0	-1	-2	-1	-2	-1	-3	-3	-4	-5	-5	-4	-4	-5	-5	-6	-6	-6	-6	-5

Kommentar: Frågan lyder 'Hur ofta brukar du titta på följande tv-kanaler och tv-tjänster?'. Åldersurvalet har varierat mellan åren: 1986–1991: 15–75 år, 1992–1997: 15–80 år, 1998; 16–80 år, 1999; 15–80 år, 2000–2008: 15–85 år, 2009–2018: 16–85 år. Procentbasen utgörs av de som besvarat respektive delfråga.

Källa: De nationella SOM-undersökningarna 1992–2018.

Tabell 29 Lyssnande på Sveriges Radio, minst 5 dagar/vecka, 1994–2018 (viktade och oviktade resultat i procent)

		Bland samtliga svarande																								
		1994	1995	1996	1997	1998	1999	2000	2001	2002	2003	2004	2005	2006	2007	2008	2009	2010	2011	2012	2013	2014	2015	2016	2017	2018
P1 i Sveriges radio	Viktat	20	18	15	14	16	15	15	16	16	15	15	14	16	15	14	15	15	15	14	14	15	14	15	15	15
	Oviktat	21	18	16	15	16	16	16	17	16	16	16	15	17	16	16	16	17	17	16	16	18	16	18	17	17
	Diff	-1	±0	-1	-1	±0	-1	-1	-1	±0	-1	-1	-1	-1	-1	-2	-1	-2	-2	-2	-2	-3	-2	-3	-2	-2
P2 i Sveriges radio	Viktat	6	5	5	4	3	4	4	4	4	3	4	3	3	3	2	2	2	3	2	3	3	2	3	3	3
	Oviktat	6	5	5	4	3	5	5	4	4	3	4	4	4	3	2	3	3	3	3	3	3	3	4	3	3
	Diff	±0	±0	±0	±0	±0	-1	-1	±0	±0	±0	-1	-1	±0	±0	-1	-1	±0	-1	±0	±0	-1	-1	±0	±0	
P3 i Sveriges radio	Viktat	23	21	15	15	14	14	12	12	12	11	11	10	11	9	9	9	8	9	9	9	9	8	9	7	8
	Oviktat	23	21	15	14	14	14	12	12	11	11	11	10	10	8	8	8	7	8	8	8	9	7	8	7	7
	Diff	±0	±0	±0	+1	±0	±0	±0	±0	+1	±0	±0	±0	+1	+1	+1	+1	+1	+1	+1	+1	±0	+1	+1	±0	+1
P4 i Sveriges radio	Viktat	42	44	39	39	40	41	40	41	39	39	38	35	34	32	33	32	30	30	30	28	28	28	24	26	24
	Oviktat	43	45	40	40	40	42	42	44	40	40	40	38	37	36	37	36	34	35	35	33	34	33	29	30	28
	Diff	-1	-1	-1	-1	±0	-1	-2	-3	-1	-1	-2	-3	-3	-4	-4	-4	-4	-5	-5	-5	-6	-5	-5	-4	-4

Kommentar: Frågan lyder: 'Hur ofta brukar du lyssna på följande radiokanaler?'. Åldersurvalet har varierat mellan åren: 1986–1991: 15–75 år, 1992–1997: 15–80 år, 1998; 16–80 år, 1999; 15–80 år, 2000–2008: 15–85 år, 2009–2016: 16–85 år. Procentbasen utgörs av de som besvarat respektive delfråga.

Källa: De nationella SOM-undersökningarna 1994–2018.

Tabell 30 Bedömning av radio- och TV-avgiftens prisvärdhet, 1994–2018 (andel mycket värd priset i procent)

Bland samtliga svarande	1994	1995	1996	1997	1998	1999	2000	2001	2002	2003	2004	2005	2006	2007	2008	2009	2010	2011	2012	2013	2014	2015	2016	2017	2018
Viktat	12	12	11	11	-	8	7	5	7	7	5	7	8	10	9	10	11	12	13	14	19	16	16	13	16
Oviktat	12	12	11	11	-	8	7	5	7	7	5	7	8	10	9	10	11	12	13	15	20	17	16	14	16
Diff	±0	±0	±0	±0	-	±0	±0	±0	±0	±0	±0	±0	±0	±0	±0	±0	±0	±0	±0	-1	-1	-1	±0	-1	±0
<i>Antal svar</i>	1 673	1 740	1 719	1 703	-	1 738	1 756	1 801	1 791	1 811	1 778	1 741	1 650	1 723	1 631	1 663	1 598	1 557	1 579	1 645	1 711	1 618	1 654	1 791	1 738

Kommentar: Frågan lyder: 'Tycker du att radio- och TV-avgiften som man betalar för public service (Sveriges Radio, Sveriges Television och Utbildningsradion) är värd priset eller inte?'. Procentbasen utgörs av de som besvarat frågan. 1994–2014 löd frågan: 'Tycker du att TV-licensen, mottagaravgiften som man betalar för Sveriges Television, är värd priset eller inte?'.

Källa: De nationella SOM-undersökningarna 1994–2018.

Tabell 31 Förtroende för innehållet i massmedier: SVT och SR, 2010–2018 (andel mycket/ganska stort förtroende i procent)

Bland samtliga svarande		2010	2011	2012	2013	2014	2015	2016	2017	2018
SVT	Viktat	78	78	77	74	76	75	75	72	75
	Oviktat	78	78	77	75	76	76	76	73	76
	Diff	±0	±0	±0	-1	±0	-1	-1	-1	-1
SR	Viktat	72	72	72	69	-	71	73	70	69
	Oviktat	72	73	73	70	-	72	74	71	70
	Diff	±0	-1	-1	-1	-	-1	-1	-1	-1
Svt.se	Viktat	40	47	48	50	-	-	-	-	-
	Oviktat	37	44	46	48	-	-	-	-	-
	Diff	+3	+3	+2	+2	-	-	-	-	-
Sverigesradio.se	Viktat	33	44	44	48	-	-	-	-	-
	Oviktat	31	42	42	47	-	-	-	-	-
	Diff	+2	+2	+2	+1	-	-	-	-	-
Facebook (internettjänst)	Viktat	-	-	-	-	-	-	16	15	-
	Oviktat	-	-	-	-	-	-	14	14	-
	Diff	-	-	-	-	-	-	+2	+1	-

Kommentar: Frågan lyder: 'Vilket förtroende har du för innehållet i följande medier?' och för Facebook : 'Vilket förtroende har du för innehållet i följande internettjänster'. Procentbasen utgörs av de som besvarat frågan.

Källa: De nationella SOM-undersökningarna 2010–2018.

SOM-institutet vid Göteborgs universitet genomför årligen nationella och lokala frågeundersökningar och anordnar seminarier på temat Samhälle, Opinion och Medier.

SOM-institutet | Seminariegatan 1B | Box 710, 405 30 Göteborg
031 786 3300 | info@som.gu.se | www.som.gu.se

