

Thermostat intelligent T10 & T10+ Pro avec RedLINK® 3.0

Guide de l'utilisateur

THX321WFS3001W (T10+ avec capteur inclus)

THX321WF3003W (T10+ sans capteur)

THX321WFS2001W (T10 avec capteur inclus)

THX321WF2003W (T10 sans capteur)

THX321WF2001W (Numéro à l'arrière
du thermostat T10)

C7189R3002-2 (Jeu de 2 détecteurs de
température/humidité/mouvement sans fil)

C7189R2002-2 (Jeu de 2 détecteurs de
température/humidité/mouvement sans fil)

C7089R3013 (capteur extérieur sans fil pour les modèles T10+)

Remarque : Modèles T10+ disponibles dans les trousseaux YTHM1004R
avec module d'interface d'équipement et accessoires.



Bienvenue

Ce guide de l'utilisateur est conçu pour vous aider à vous familiariser avec votre nouveau Thermostat intelligent T10 & T10+ Pro avec RedLINK 3.0. Veuillez consulter la table des matières à la page 2 pour effectuer une recherche par sujet.

Besoin d'aide? Contactez-nous.

WEB : honeywellhome.com

TÉLÉPHONE : 1-800-633-3991

RÉSEAUX SOCIAUX : Twitter : @HoneywellHome, Facebook : Honeywell Home



TABLE DES MATIÈRES

Caractéristiques du thermostat	page 3
Présentation du thermostat.....	page 4
Aperçu de l'application Resideo	page 5
Fonctionnement de base du thermostat	
Options principales du menu du thermostat	page 6
Utilisation de la priorité pour les capteurs	page 6
Sélection du mode du système.....	page 8
Mode de changement automatique.....	page 9
Mode de chauffage d'urgence	page 9
Réglage du ventilateur.....	page 10
Réglage de l'heure et de la date.....	page 11
Connectivité et paramètres WiFi	
Connexion à un réseau WiFi	page 12
Déconnexion et nouvelle connexion à un réseau WiFi	page 13
Activation et désactivation du signal WiFi du thermostat	page 13
Configuration d'Apple® HomeKit™	page 13
Options de programmation	
Programmation sur le thermostat.....	page 14
Programmation sur l'application.....	page 15-16
Fonction Geofence et programmation intelligente.....	page 16
Contournement du programme sur l'appareil	page 17
Préférences (langue, date/heure, F/C, etc.)	page 18
Nettoyage de l'écran	page 19
Paramètres de sécurité	page 19
Contrôle de la QAI	
Paramètres d'humidification.....	page 20
Paramètres de déshumidification	page 21
Paramètres de ventilation.....	page 22
Fonctionnalités avancées	
Reprise intelligente adaptative.....	page 23
Protection du compresseur.....	page 23
Commande P+I.....	page 23
Alertes et notifications	page 24-25
Rappels d'entretien.....	page 26
Identification d'un détecteur sans fil	page 27
Remplacez les piles du détecteur.....	page 28
Foire aux questions (FAQ)	page 29-30
Dépannage.....	page 31
Informations réglementaires.....	page 32
Données techniques	page 32
Informations relatives à la garantie.....	page 33

Caractéristiques du thermostat

Programmation flexible : Vous pouvez choisir d'utiliser le contrôle de la température en fonction de l'emplacement (technologie de géopérage), de définir un programme ou de recourir à une combinaison de ces deux options pour garantir le confort de votre maison.

- **Contrôle de la température en fonction de l'emplacement** : Le Thermostat intelligent T10 & T10+ Pro utilise la technologie de géopérage qui se sert automatiquement de l'emplacement de votre téléphone et vous permet d'économiser de l'énergie lorsque vous partez de la maison et de la rendre confortable à temps pour votre retour.
- **Programmation intelligente** : Ajoute une période Nuit au contrôle de la température en fonction de l'emplacement.
- **Programmation temporelle** : Vous pouvez définir un programme différent pour chaque jour, un programme différent pour les jours de la semaine et la fin de semaine, ou encore un programme identique pour chaque jour. Le thermostat propose quatre périodes programmables par jour : Réveil, Absent, Maison et Nuit.
- **Aucun programme** : Vous pouvez également choisir de ne définir aucun programme et de régler le thermostat manuellement.
- Vous pouvez également choisir de ne définir aucun programme et de régler le thermostat manuellement
- **Programme à l'aide des détecteurs**
- Jusqu'à 20 détecteurs de température/humidité/mouvement intérieurs sans fil par thermostat.
- Priorisation des détecteurs pour chaque période de programme ou lorsque utilisé manuellement.

Astuce : L'application Resideo peut être utilisée pour gérer plusieurs thermostats et utilisateurs dans une maison.



Alertes intelligentes : Le Thermostat intelligent T10 & T10+ Pro envoie des alertes lorsque la température intérieure atteint un niveau extrême et des notifications de rappel de changement de filtre.



Changement automatique du chauffage à la climatisation : Lorsque le Thermostat intelligent T10 & T10+ Pro est en mode automatique, il détecte automatiquement si votre résidence doit être chauffée ou climatisée pour atteindre la température souhaitée.



Reprise intelligente adaptative : Le Thermostat intelligent T10 & T10+ Pro apprend l'horaire de vos cycles de chauffage et de climatisation par cœur de manière à ce que le système génère la bonne température, au bon moment.

Tirer le maximum du thermostat intelligent T10 & T10+ PRO

Prioriser les pièces

Priorisez une ou plusieurs pièces, ou laissez le soin au système d'assurer votre confort grâce à la détection de mouvement intégrée.

Contrôle à distance

Réglez votre thermostat où que vous soyez à l'aide de votre tablette ou téléphone intelligent.

Économies d'énergie

Avec la fonction Geofencing, vous pouvez économiser de l'argent sur votre facture énergétique lorsque vous êtes absent.

Installation simple

Le thermostat se programme lui-même automatiquement. Répondez à quelques questions faciles et le tour est joué.

Couvre toute la maison

Avec une portée de 61 m (200 pi), 20 détecteurs d'humidité, de température et de présence dispersés dans la maison peuvent être connectés à votre thermostat.

Savoir que votre domicile est en sécurité

Obtenez des alertes personnalisables sur votre appareil mobile lorsqu'il fait si froid au sous-sol qu'un tuyau pourrait éclater ou lorsqu'il fait trop chaud dans la chambre du bébé.

Utilisation de votre thermostat

L'écran s'allume lorsque vous appuyez au centre de la zone de température affichée.

Indoor Temperature

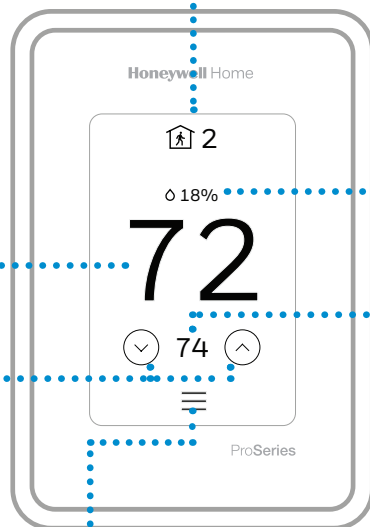
Displays the current indoor temperature.

Current Priority

Displays the type of priority and number of rooms being prioritized.

Indoor Humidity

Displays the current indoor humidity.



Adjust Temperature

Touch the up and down arrows to set your desired temperature.

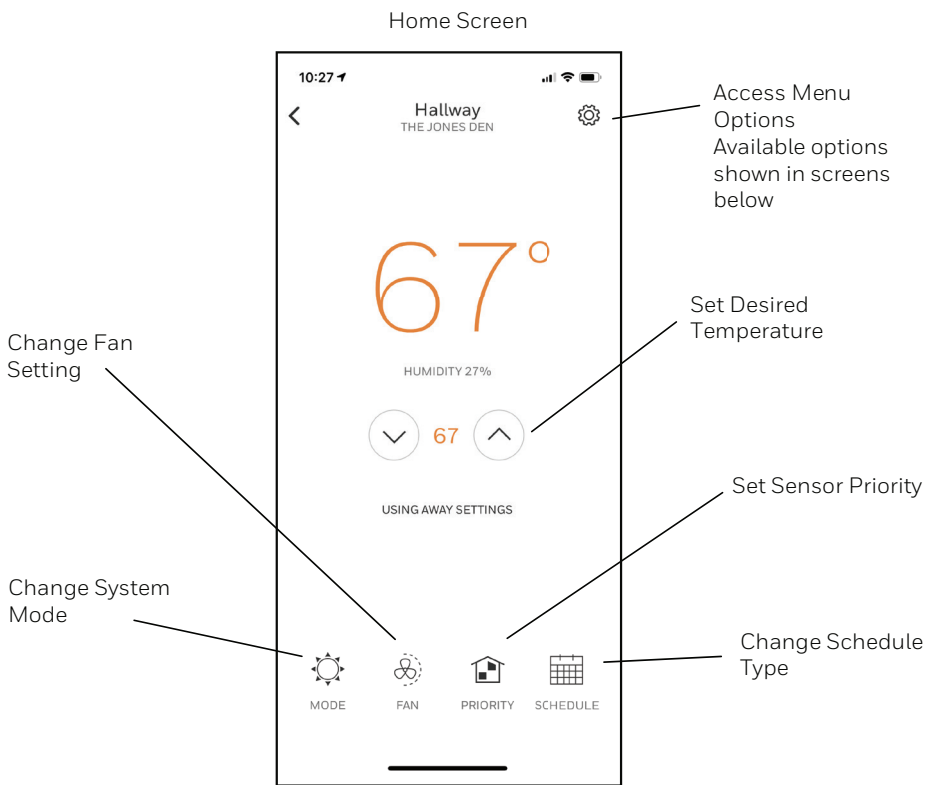
Menu

Contains features such as mode, fan, schedule, priority, and other thermostat settings.

Desired Temperature

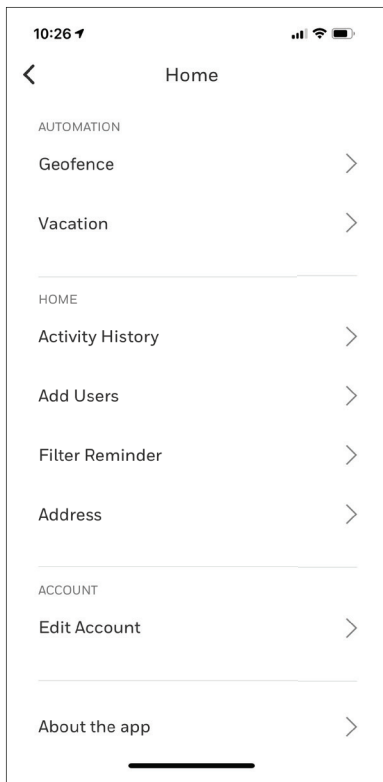
Displays the desired temperature.

Utilisation de l'application Resideo



L'application Resideo est régulièrement améliorée et peut donc changer.

Options du menu



Menu principal sur le thermostat

Depuis l'écran d'accueil, appuyez sur l'icône du menu au bas de l'écran (3 lignes horizontales). Si elle n'est pas affichée sur l'écran d'accueil, appuyez sur celui-ci pour réactiver l'affichage.

Options du menu principal

Mode du système (les modes disponibles varient en fonction de la configuration du thermostat)

- Heat (Chauffage)
- Off (arrêt)
- Cool (climatisation)
- Auto – fonctionnement à la page 9.
- Em Heat (chauffage d'urgence) – fonctionnement à la page 9.

Fan (ventilateur) (ce réglage n'est pas disponible pour tous les types de systèmes)

- Auto (le ventilateur fonctionne uniquement avec un appel de chauffage ou de climatisation, ou s'il est réglé pour fonctionner un appel d'humidification, de déshumidification ou de ventilation)
- On (marche) (le ventilateur fonctionne continuellement)
- Circulate (circulation) (le ventilateur fonctionne environ 33 % du temps)

Priorité

Si des détecteurs de température/d'humidité/de mouvement intérieurs sans fil sont utilisés, sélectionnez ceux qui seront utilisés pour le contrôle de la température. Vous pouvez choisir les détecteurs actifs (ceux qui détectent le mouvement) ou sélectionner manuellement les détecteurs à utiliser.

Programme

- Créer un nouveau programme (réglez un programme temporel)
- Désactiver le programme
- Revenir au programme par défaut

REMARQUE: Pour activer la fonction Geofencing, utilisez l'application Resideo.

Gestion :

Appareils et détecteurs

- Afficher les valeurs de température et d'humidité de chaque détecteur
- Définir un détecteur intérieur sans fil
- Ajouter un détecteur intérieur sans fil
- Retirer un détecteur intérieur sans fil

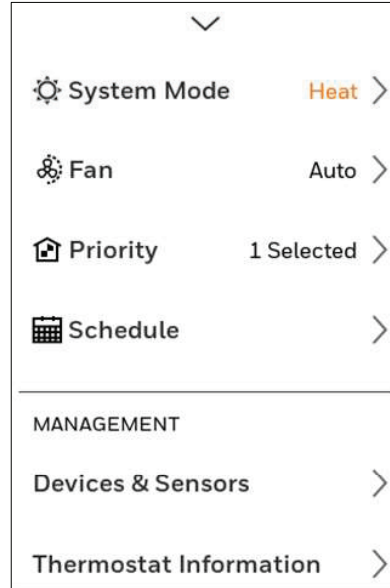
Information sur le thermostat

- Adresse Mac
- Adresse IP
- Code de date
- Numéro de modèle
- Date de version
- Version de collection
- Version du chargeur d'amorçage WiFi

- Version de l'application WiFi
- Version de l'application RedLINK

État de l'équipement

- Mode système
- Phases de chauffage (activée ou désactivée)
- Phases de climatisation (activée ou désactivée)
- Ventilateur activé ou désactivé
- QAI (humidification, déshumidification ou ventilation) activée ou désactivée



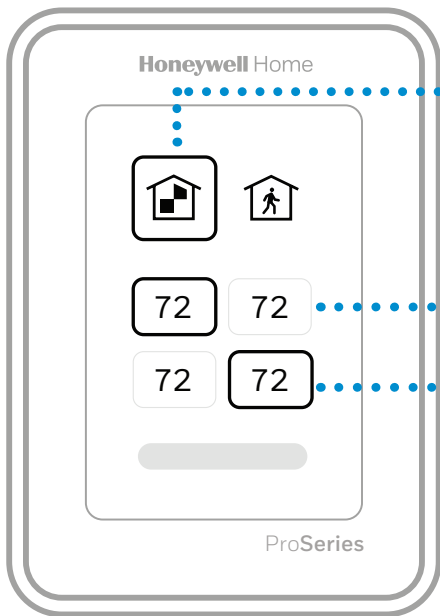
Informations sur le détaillant

- Numéro de modèle
- Code de date
- Nom d'entreprise du détaillant et coordonnées si elles sont fournies par l'installateur.

Configuration :

- WiFi
- Connecter l'application
- Connecter HomeKit
- Sécurité
- Préférences
- Options de l'installateur

Faites défiler vers le bas pour afficher plus d'options



Selected Rooms

Rooms you manually select create an average temperature in your home.

Unselected Room

Will not contribute to the average temperature.

Selected Room

Will contribute to the average temperature.

Active Rooms

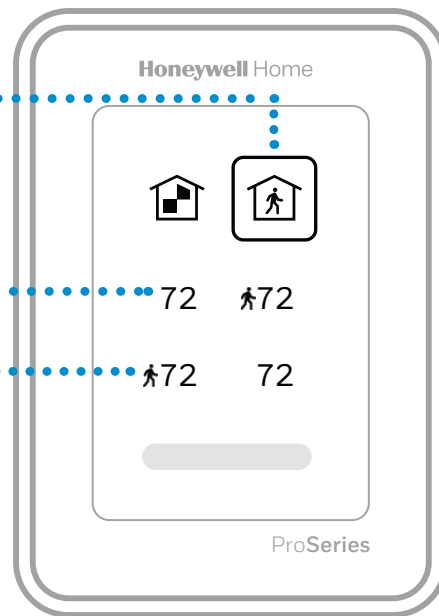
Rooms with detected motion are automatically selected to create an average temperature in your home.

Room without Activity

No motion is detected. Will not contribute to the average temperature.

Room with Activity

Motion is detected. Will contribute to the average temperature.



Sélection du mode du système

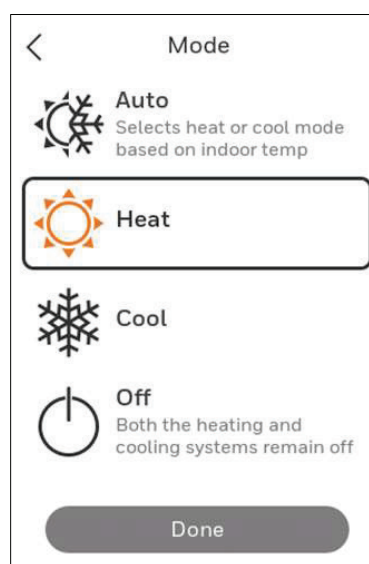
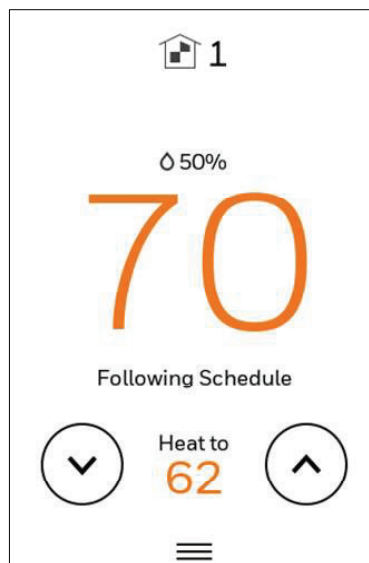
Touchez à l'écran d'accueil pour réveiller le thermostat.

Appuyez sur l'icône du menu, puis sur « Sélectionner le mode ».

- **Heat (chauffage)** : Contrôle le système de chauffage.
- **Cool (climatisation)** : Contrôle le système de climatisation.
- **Off (arrêt)** : Éteint les systèmes de chauffage et de climatisation.
- **Auto** : Lorsque ce mode est activé, le thermostat utilise automatiquement le chauffage ou la climatisation pour atteindre la température souhaitée. Fonctionnement à la page 9.
- **Em Heat (chauffage d'urgence)** : Contrôle le chauffage d'urgence ou auxiliaire; uniquement disponible sur les systèmes équipés d'une thermopompe. Fonctionnement à la page 9.

Remarques :

- Tous les modes disponibles peuvent ne pas être affichés pour certaines applications. Faites défiler vers le bas pour afficher plus d'options de mode (le cas échéant).
- Le mode Auto peut ne pas s'afficher sur l'écran du thermostat ou dans l'application selon l'équipement et selon la configuration de votre thermostat.
- Lorsque le mode Auto est sélectionné, les options « Chauffer jusqu'à » et « Climatiser jusqu'à » seront affichées sur l'écran d'accueil « actif ».
- Le mode Em Heat (Chauffage d'urgence) est uniquement disponible sur les systèmes équipés d'une thermopompe. Le thermostat doit également être configuré pour contrôler une pompe à chaleur et une phase de chauffage d'urgence/auxiliaire.
- Lorsque le mode Auto est sélectionné, les options « Chauffer jusqu'à » et « Climatiser jusqu'à » seront affichées sur l'écran d'accueil « actif »



Fonctionnement du changement automatique

Le mode de changement automatique est disponible si le thermostat est configuré pour au moins une phase de chauffage au une phase de climatisation, et que l'installateur a activé le changement automatique.

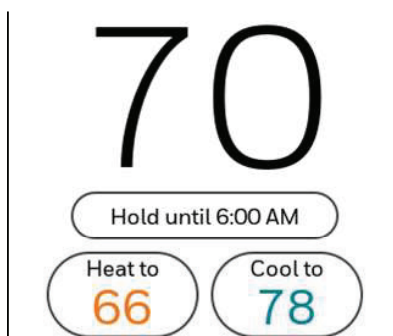
Avec cette configuration, vous pouvez sélectionner « Auto » comme option dans « Mode du système ».

Lorsque le thermostat est en mode automatique, le client peut toujours définir le même point de consigne pour le chauffage et la climatisation, peu importe le réglage différentiel, bien que la plupart des clients préfèrent que le point de consigne de climatisation soit inférieur de 3 degrés de celui du chauffage.

Lorsque l'installateur définit un différentiel de 0, nous appliquons tout de même un différentiel de 1,5 °F de manière à ce que le chauffage ne démarre pas après un cycle de climatisation ou vice-versa.

Le différentiel de température correspond au nombre minimum de degrés que doit augmenter ou diminuer la température avant le changement de mode au mode de changement automatique. Exemple : Si le différentiel de température est réglé à 3 degrés, que les points de consigne de chauffage et de climatisation sont tous deux réglés à 21 °C (70 °F) et que le chauffage a été le dernier mode utilisé, la température devrait augmenter d'au moins 3 degrés au-dessus du point de consigne avant que le thermostat active la climatisation. Il activerait et désactiverait la climatisation pour maintenir le point de consigne. La température devrait baisser d'au moins 3 degrés sous le point de consigne de climatisation avant l'activation du mode de chauffage.

Si la climatisation est utilisée pour la déshumidification, nous appliquons une baisse de température supplémentaire sous la valeur de surclimatisation avant de revenir au mode de chauffage.



Mode de chauffage d'urgence

Le chauffage d'urgence fonctionne lorsque vous réglez manuellement le thermostat au mode de chauffage d'urgence. Lorsque le thermostat est en mode de chauffage d'urgence, la thermopompe est verrouillée. Lorsque le thermostat est réglé en mode de chauffage d'urgence, la thermopompe est verrouillée et le chauffage d'appoint est utilisé pour maintenir le point de consigne de chauffage.

Le mode de chauffage d'urgence est uniquement disponible lorsque le thermostat a été configuré pour une thermopompe avec chauffage d'appoint par l'installateur.

Depuis l'écran d'accueil, appuyez sur l'icône du menu, puis sur « Mode système ». Vous pouvez régler le thermostat à chauffage, désactivé, climatisation, chauffage d'urgence ou automatique (ce mode est seulement disponible s'il est configuré par l'installateur).

Réglage du ventilateur

Remarque : Le réglage Fan (ventilateur) n'est pas disponible pour tous les types de systèmes.

1. Appuyez sur toute partie de l'affichage pour réactiver le thermostat.
2. Appuyez sur l'icône du MENU au bas de l'écran.
3. Appuyez sur Fan (ventilateur)

Choisissez l'option on, auto ou circulate (marche, auto ou circulation).

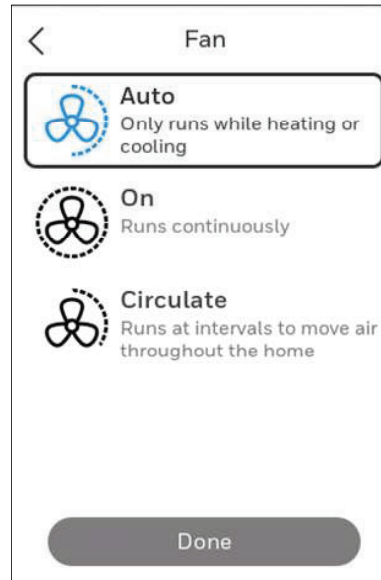
Appuyez sur la flèche dans le coin supérieur gauche pour revenir à l'écran précédent.

Le réglage Auto fait uniquement fonctionner le ventilateur avec le système de chauffage ou de climatisation.*

Le réglage On (marche) fait fonctionner le ventilateur en continu.

Le réglage Circ (circulation) fait fonctionner le ventilateur environ 33 % du temps pour garantir une circulation d'air.

* Le ventilateur peut également fonctionner avec l'humidificateur, le déshumidificateur ou le ventilateur selon la configuration du thermostat.



Programmation du ventilateur

Vous pouvez régler le ventilateur sur on, auto ou circulate (marche, auto ou circulation) pour chaque programme lorsque vous utilisez la programmation temporelle ou la fonction Geofencing.

Réglage de l'heure et de la date

Lorsque le thermostat est lié au routeur WiFi de la maison et inscrit à un compte de l'application Resideo, la date et l'heure seront mises à jour automatiquement.

Si vous n'utilisez pas le WiFi, vous pouvez régler l'heure et la date comme suit :

1. Appuyez sur toute partie de l'affichage pour réactiver le thermostat.
2. Appuyez sur l'icône du MENU au bas de l'écran.
3. Faites défiler vers le bas et sélectionnez « Préférences ».
4. Sélectionner « Date and Time » (date et heure).
5. L'information sur la date l'heure est affichée.

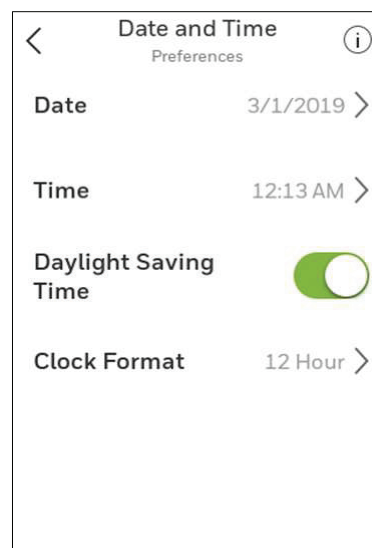
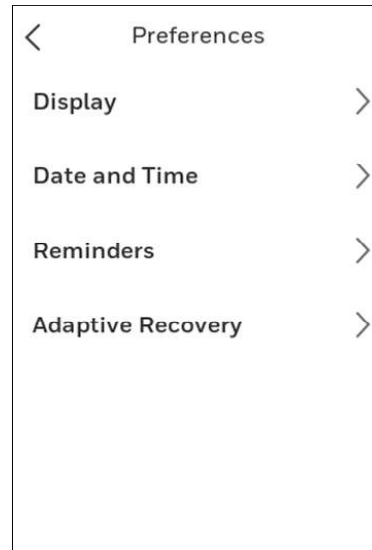
Régler la date

- Si la date indiquée est incorrecte, appuyez sur « date ».
- Faites défiler vers le haut ou vers le bas sur la gauche de l'écran jusqu'à ce que le mois correct se trouve au centre de l'écran.
- Faites défiler vers le haut ou vers le bas au centre de l'écran jusqu'à ce que la bonne journée se trouve au centre de l'écran.
- Faites défiler vers le haut ou vers le bas à la droite de l'écran jusqu'à ce que la bonne année se trouve au centre de l'écran.
- Appuyez sur « Done » (terminé).

Régler l'heure

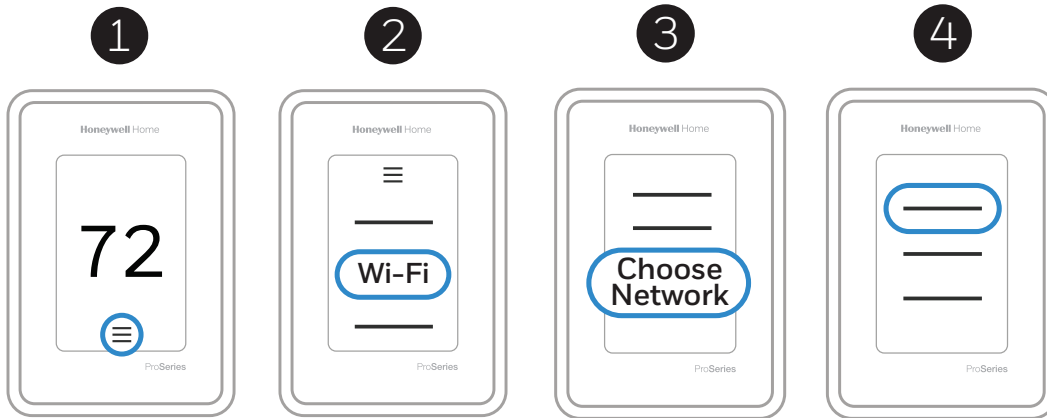
- Si l'heure indiquée est incorrecte, appuyez sur « time » (heure).
- Faites défiler vers le haut ou vers le bas sur la gauche de l'écran jusqu'à ce que l'heure réelle se trouve au centre de l'écran.
- Faites défiler vers le haut ou vers le bas au centre de l'écran jusqu'à ce que les minutes réelles se trouvent au centre de l'écran.
- Faites défiler vers le haut ou vers le bas à la droite de l'écran jusqu'à ce que am ou pm se trouve au centre de l'écran.
- Appuyez sur « Done » (terminé).

Appuyez sur « Done » (terminé). Utilisez la flèche en haut de l'écran pour revenir au menu précédent. Pour revenir à l'écran d'accueil depuis le menu principal, appuyez sur la flèche en haut au centre de l'écran.



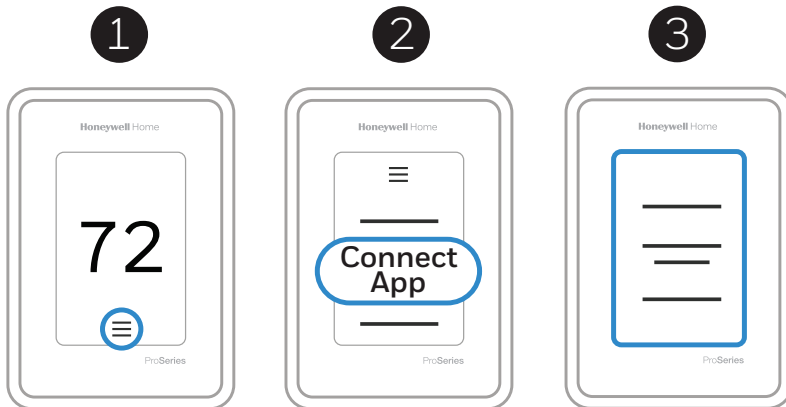
Connexion au réseau WiFi

1. Ouvrez le menu
2. Défilez jusqu'à « WiFi » et sélectionnez-le
3. Appuyez sur « Choose Network » (choisir un réseau)
4. Choisissez un réseau

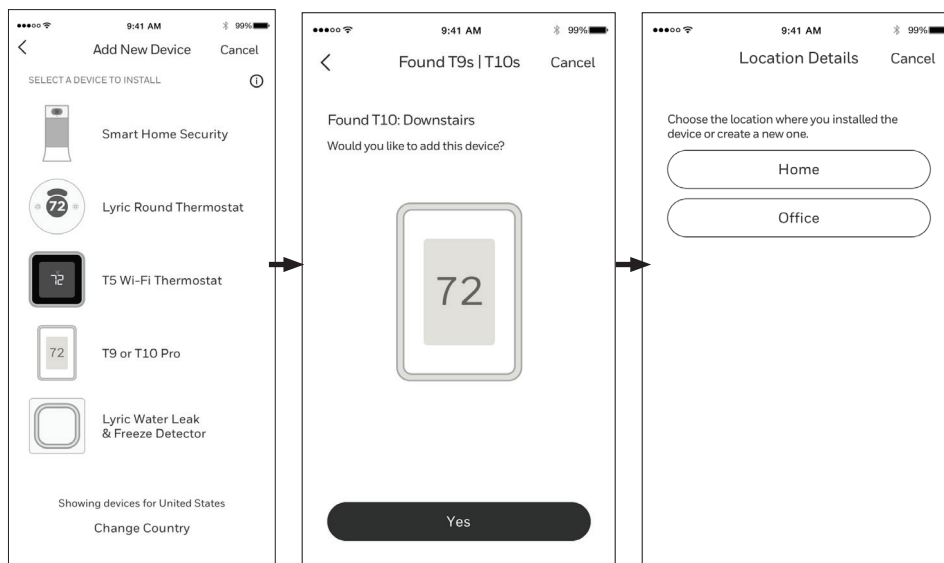


Connexion à l'application Resideo

1. Ouvrez le menu
2. Appuyez sur « Connect App » (connecter l'application)
3. Suivez les instructions à l'écran



1. Sélectionnez le modèle de thermostat.
2. Sélectionnez l'emplacement où le thermostat est installé, ou créez un nouvel emplacement.



Activation ou désactivation du WiFi, et déconnexion et nouvelle connexion à un réseau WiFi

Sur le thermostat

Activer le WiFi

1. Appuyez sur toute partie de l'affichage pour réactiver le thermostat.
2. Appuyez sur l'icône du MENU au bas de l'écran.
3. Défilez vers le bas jusqu'à « WiFi » et sélectionnez-le.
4. Confirmez que l'option « Enable » (activer) est sélectionnée.

Connexion à un réseau WiFi

1. Confirmez que la connexion WiFi est activée en suivant les étapes ci-dessus.
2. Appuyez sur « Choose network » (choisir le réseau).
3. Dans la liste, sélectionnez le réseau auquel vous souhaitez vous connecter, puis entrez le mot de passe.

Désactiver le WiFi

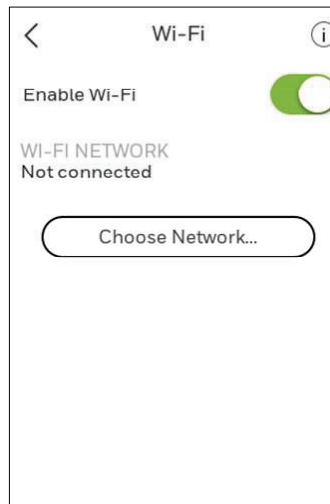
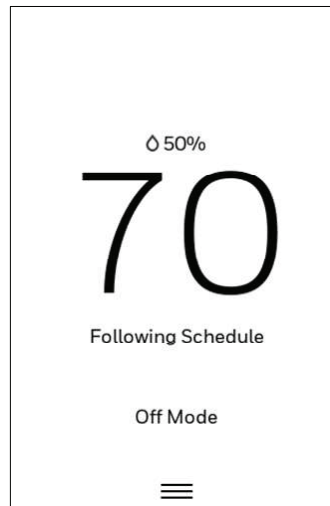
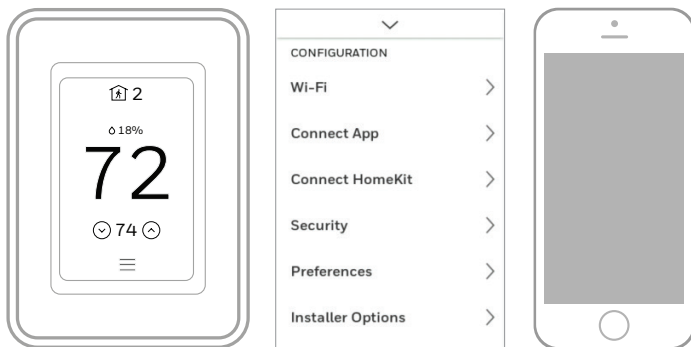
1. Appuyez sur toute partie de l'affichage pour réactiver le thermostat.
2. Appuyez sur l'icône du MENU au bas de l'écran.
3. Défilez vers le bas jusqu'à « WiFi » et sélectionnez-le.
4. Confirmez que l'option « Enable » (activer) n'est pas sélectionnée.

Déconnexion du réseau WiFi

1. Appuyez sur toute partie de l'affichage pour réactiver le thermostat.
2. Appuyez sur l'icône du MENU au bas de l'écran.
3. Défilez vers le bas jusqu'à « WiFi » et sélectionnez-le.
4. Appuyez sur « Choose network » (choisir le réseau).
5. Dans la liste, sélectionnez le réseau auquel vous souhaitez vous connecter, puis entrez le mot de passe.

Configuration d'Apple® HomeKit™

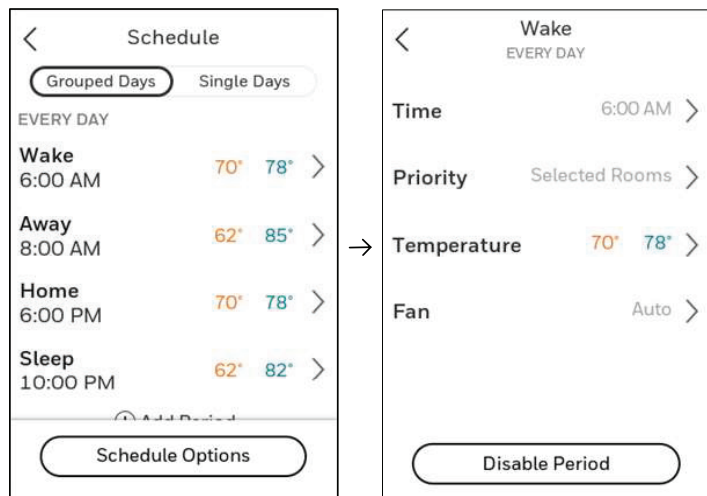
1. Appuyez sur l'icône du menu au bas de l'écran du thermostat T10.
2. Faites défiler vers le bas et sélectionnez « Connecter HomeKit ».
3. Utilisez l'application Apple Home et sélectionnez « Ajouter un accessoire ». Utilisez votre téléphone pour numériser le code affiché sur votre thermostat.
4. Suivez les instructions sur votre téléphone.



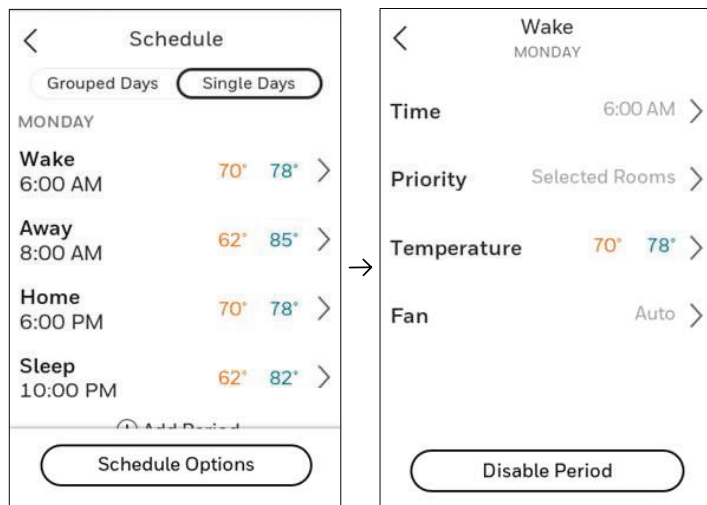
Réglage d'un programme sur le thermostat

Sélectionnez l'icône du menu au bas de l'écran d'accueil. Ensuite, sélectionnez « Schedule » (programme).

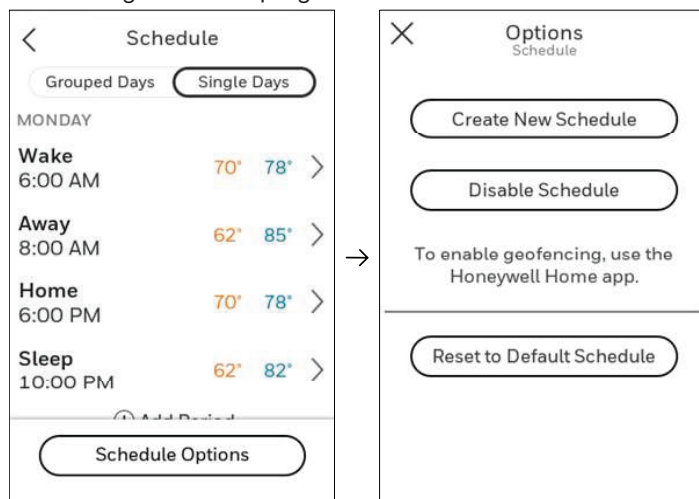
- Si tous les jours sont identiques, sélectionnez « grouped days » (jours groupés).
- Appuyez sur la période que vous souhaitez modifier (Réveil, Absent, Maison ou Nuit).



- Si vous voulez une programmation distincte pour chaque jour, sélectionnez « Single days » (jours uniques).
- Appuyez sur la période de la journée que vous souhaitez modifier (Réveil, Absent, Maison ou Nuit). Faites défiler vers le bas pour voir les jours supplémentaires.



- Si vous voulez regrouper les jours de semaine groupés, mais séparer les jours de fin de semaine, ou si vous ne voulez pas utiliser de programme, sélectionnez « Schedule » (programme).
- Appuyez sur « create new schedule » (créer un nouveau programme). Le thermostat vous guidera dans la configuration de programme.



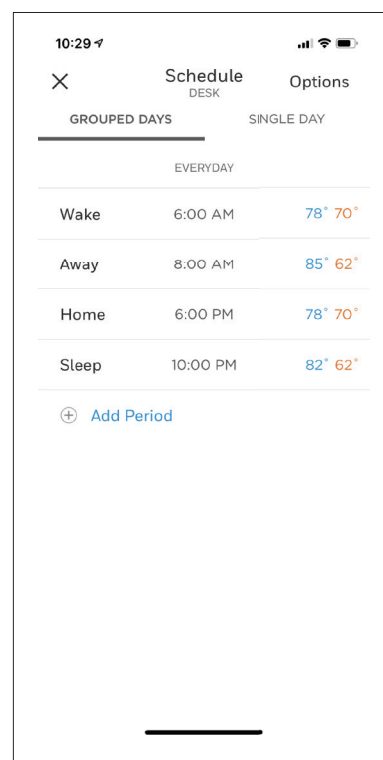
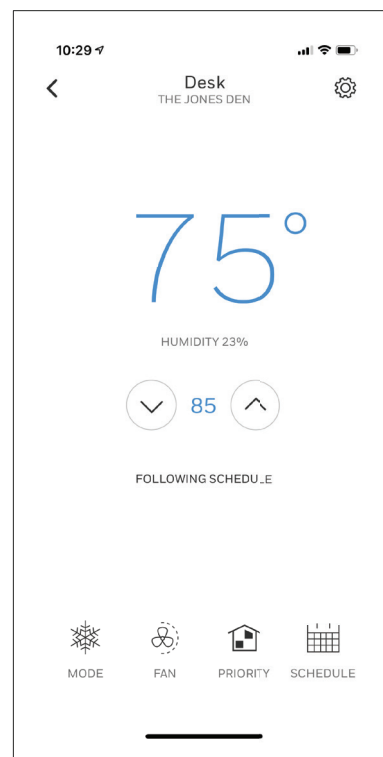
- Appuyez sur « Time » (heure) pour modifier les heures de cette période du programme.
- Appuyez sur « priority » (priorité) pour sélectionner les détecteurs qui seront utilisés pour cette période.
- Appuyez sur « Temperature » (température) pour régler les points de consigne de chauffage et de climatisation pour cette période.
- Appuyez sur « Fan » (ventilateur) pour sélectionner on, auto ou circulate (marche, auto ou circulation) pour cette période (voir la page 10).

REMARQUE : pour utiliser la fonction Geofencing, réglez le programme au moyen de l'application.

Programmation au moyen de l'application

Programmation flexible : Vous pouvez choisir d'utiliser le contrôle de la température en fonction de l'emplacement (technologie de géopéage), en fonction de l'heure, ou de recourir à une combinaison de ces deux options pour garantir le confort de votre maison.

- **Contrôle de la température en fonction de l'emplacement :** Le Thermostat intelligent T10 & T10+ Pro utilise la technologie Geofencing qui se sert automatiquement de l'emplacement de votre téléphone et vous permet d'économiser de l'énergie lorsque vous partez de la maison et de la rendre confortable à temps pour votre retour.
 - **Programmation intelligente :** Ajoute une période Nuit au contrôle de la température en fonction de l'emplacement.
 - **Programmation temporelle :** Vous pouvez définir un programme différent pour chaque jour, un programme différent pour les jours de la semaine et la fin de semaine, ou encore un programme identique pour chaque jour. Le thermostat propose quatre périodes programmables par jour : Réveil, Absent, Maison et Nuit.
 - **Aucun programme :** Vous pouvez également choisir de ne définir aucun programme et de régler le thermostat manuellement.
 - **Priorité des détecteurs :** Sélectionnez les détecteurs qui sont utilisés pour chaque période de programme période ou pour les réglages manuels.
1. Dans l'application Resideo, sélectionnez le thermostat que vous souhaitez programmer. Appuyez sur l'icône du calendrier dans le coin inférieur droit de l'écran.
 2. Sélectionnez les jours groupés pour tous les jours identiques ou le jour unique si vous voulez que certaines journées aient un programme différent.



Programmation au moyen de l'application (suite)

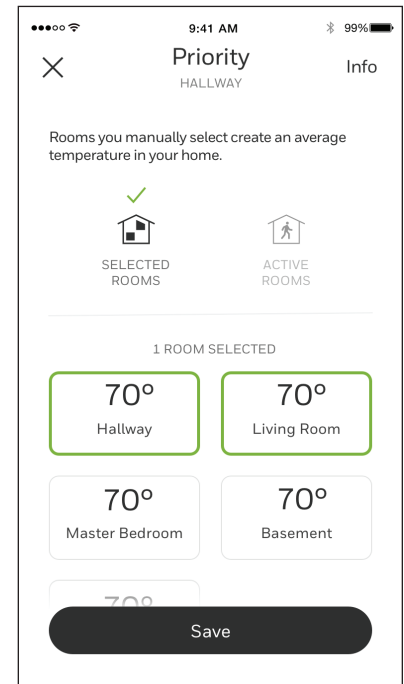
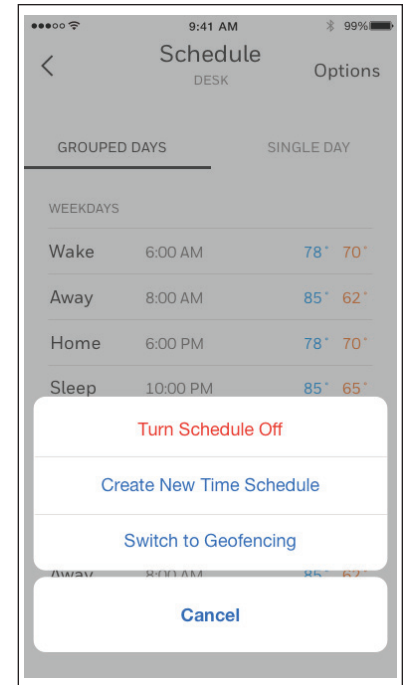
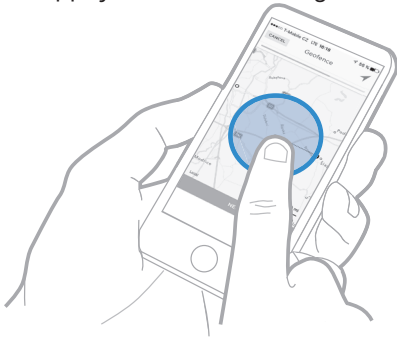
1. Sélectionnez « Options » pour désactiver le programme, pour créer un nouveau programme temporel ou pour passer à la fonction Geofencing.
2. Réglez les détecteurs prioritaires pour chaque programme.

Lorsque le contrôle de la température en fonction de l'emplacement est utilisé, l'écran d'accueil actif du thermostat affiche « Using Home settings » (utilisation des paramètres Maison), « Using Away Settings » (utilisation des paramètres Absent) ou « Using "sleep settings" » (utilisation des paramètres Nuit) sous la température ambiante. Si vous définissez une période Nuit supplémentaire dans l'application Resideo, l'option Following Schedule (programme suivi) s'affiche également dans le coin supérieur gauche de l'écran du thermostat.

Si vous modifiez manuellement la température lorsque le contrôle de la température en fonction de l'emplacement est actif, la nouvelle température reste active jusqu'à ce que vous sortiez des limites de géorepérage.

Pour régler la limite de géorepérage, respectez les étapes ci-dessous.

1. Ouvrez l'application Resideo, appuyez sur l'icône du menu ☰ située dans le coin supérieur gauche, puis sur **Geofence**.
2. Appuyez sur **Geofence Radius** (rayon de géorepérage), et lorsque la carte et le géorepérage actuel s'affichent, appuyez sur le point noir, maintenez-le enfoncé et faites-le glisser pour régler la limite de géorepérage.
3. Appuyez sur **SAVE** (enregistrer) pour terminer.



Contournement du programme sur l'appareil

Alors que le thermostat est en mode de chauffage, de climatisation, automatique ou de chauffage d'urgence, appuyez sur les flèches vers le haut ou vers le bas pour modifier le point de consigne. (si le thermostat est en mode auto, vous devez premièrement appuyer sur « chauffer à » ou « climatiser à »).

Si la programmation est activée, il sera indiqué « Hold until » (maintenir jusqu'à) avec une heure au bas de l'écran. Appuyez dessus.

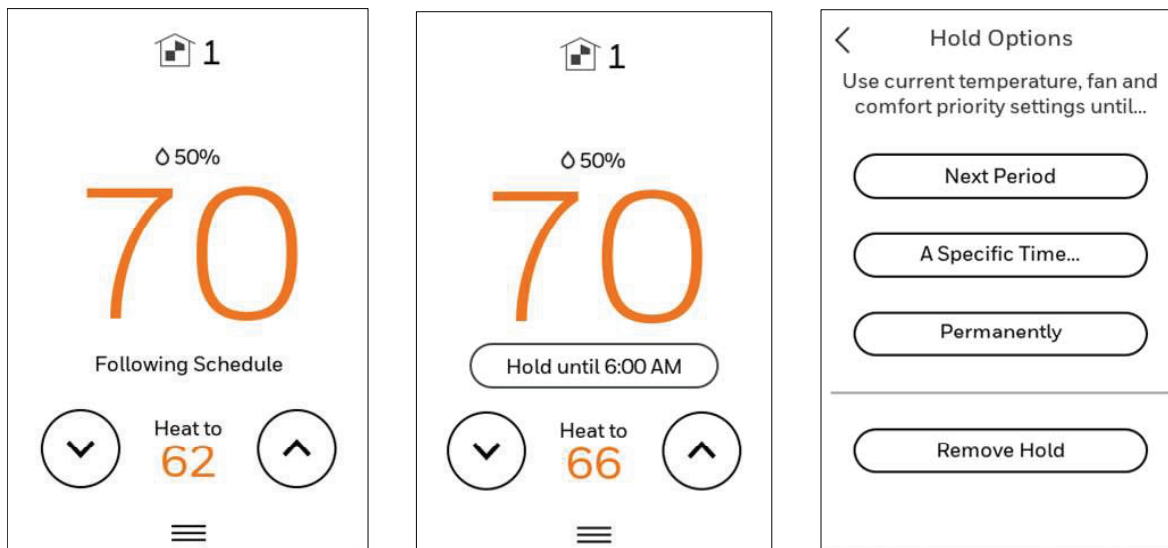
L'écran affiche : Utiliser les réglages actuels de température, de ventilateur et de priorité de confort jusqu'à... ».

Options :

- Prochaine période
- Une heure particulière
- En permanence
- Retirer le maintien

Choisissez l'option appropriée. Si vous avez choisi « Une heure particulière », sélectionnez l'heure que vous voulez maintenir.

Appuyez sur « Done » (terminé) pour revenir à l'écran d'accueil.



Préférences

Les options du menu des préférences vous permettent de sélectionner la façon dont le thermostat affiche des informations ou répond à certaines situations.

Pour accéder au menu des préférences :

1. Appuyez sur toute partie de l'affichage pour réactiver le thermostat.
 2. Appuyez sur l'icône du MENU au bas de l'écran.
 3. Faites défiler vers le bas et sélectionnez « Préférences ».
- Sélectionnez une option et suivez les instructions :

Affichage

- Les unités de température (Fahrenheit ou Celsius)
- La langue (français, anglais ou espagnol)
- Style de l'écran de veille (température ou horloge analogique)
- Le réglage du rétroéclairage inactif (de 0 à 100 %)
- Le réglage du rétroéclairage de veille inactif la nuit (0 à 100 % et paramètres des heures de nuit inactifs. Remarque : ces paramètres peuvent différer des heures de nuit du programme.)
- Écarts de l'affichage intérieur (température et humidité)
- Nettoyer l'écran (vous accorde 30 secondes pour nettoyer l'écran sans modifier les réglages de manière involontaire)

Date et heure

- Régler la date
- Régler l'heure
- Régler l'horloge sur 12 ou 24 heures
- Régler l'heure avancée

Rappels (ceux-ci varient en fonction des réglages de l'ISU)

- Filtre à air 1
- Filtre à air 2
- Cellules de purificateur d'air électronique
- Préfiltre de purificateur d'air électronique
- Post-filtre de purificateur d'air électronique
- Filtre à eau du réservoir d'humidificateur
- Tampon d'humidificateur
- Filtre de déshumidificateur
- Noyau du ventilateur
- Filtre du ventilateur
- Ampoule UV 1
- Ampoule UV 2

Reprise adaptative

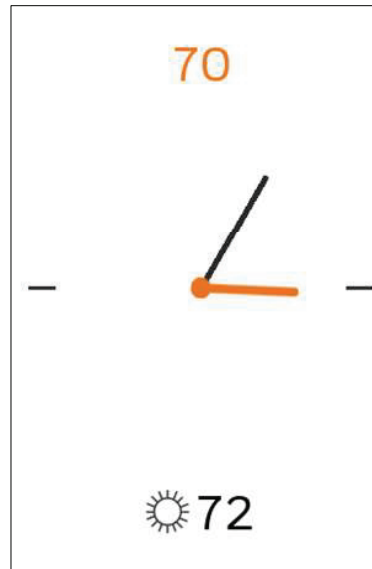
- Marche ou arrêt

Appuyez sur Done (terminé) pour enregistrer vos réglages.

Idle Screen Style - Temperature



Idle Screen Style - Analog clock



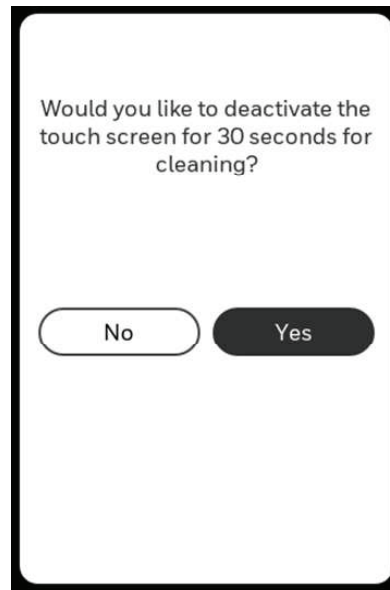
Nettoyage de l'écran du thermostat

Lorsque vous sélectionnez l'option de nettoyage d'écran, l'écran est verrouillé afin de prévenir les modifications accidentelles sur le thermostat lorsque vous nettoyez l'écran.

1. Appuyez sur toute partie de l'affichage pour réactiver le thermostat.
2. Appuyez sur l'icône du MENU au bas de l'écran.
3. Faites défiler vers le bas et sélectionnez « Préférences ».
4. Sélectionnez « Display » (affichage).
5. Sélectionnez « Clean Screen » (nettoyer l'écran).
Un message vous demande si vous voulez nettoyer l'écran pendant 30 secondes.
6. Appuyez sur Yes (Oui). Un minuteur affiche le temps écoulé jusqu'à ce que l'écran soit réactivé.

REMARQUE : Ne vaporisez PAS de liquide directement sur le thermostat.

Vaporisez le liquide sur un chiffon, puis utilisez le chiffon pour nettoyer l'écran. Utilisez de l'eau ou un nettoyant domestique pour vitres. Évitez les produits de nettoyage abrasifs.



Réglage des paramètres de sécurité

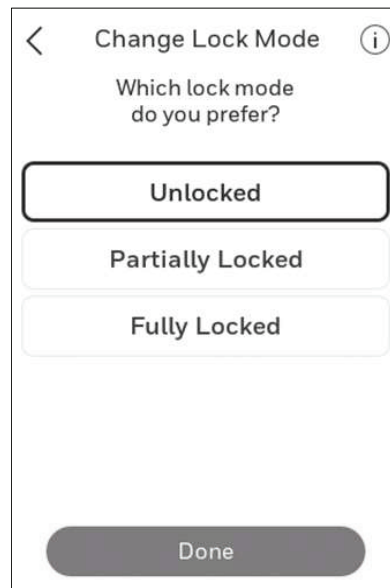
Vous pouvez régler les options de sécurité afin d'empêcher les modifications non autorisées aux paramètres système.

1. Appuyez sur toute partie de l'affichage pour réactiver le thermostat.
2. Appuyez sur l'icône du MENU au bas de l'écran.
3. Faites défiler vers le bas, puis sélectionnez Security (sécurité).
4. Sélectionnez « Change lock mode » (changer le mode de verrouillage) ou « create password » (créer un mot de passe).

Options de mode de verrouillage

- Déverrouillé : accès complet.
- Verrouillage partiel : seule la température peut être modifiée.
- Verrouillage complet : aucun accès autorisé.

REMARQUE : Si vous choisissez de créer un mot de passe de sécurité supplémentaire, prenez-le en note.



Contrôle de la qualité de l'air intérieur

Humidification

Le thermostat détermine le niveau d'humidité intérieur et permet à l'utilisateur régler le taux d'humidité avec ou sans protection des fenêtres.

Commande du niveau d'humidification

1. Appuyez sur toute partie de l'affichage pour réactiver le thermostat.
2. Appuyez sur l'icône du MENU au bas de l'écran.
3. Sélectionnez Humidification.
4. Appuyez sur la touche ^ ou v pour sélectionner le niveau d'humidité.
5. Appuyez sur Done (terminé) pour enregistrer vos réglages.
6. Si du gel ou de la condensation apparaît sur les fenêtres, appuyez sur MENU, faites défiler vers le bas et sélectionnez « options ». Sélectionnez ensuite « Window Protection Level » (niveau de protection de la fenêtre).

La protection des fenêtres est réglée sur une échelle de 1 à 10. Un réglage de 1 représente des fenêtres mal isolées et un réglage de 10 représente des fenêtres bien isolées. Une valeur plus basse réduit l'humidité afin d'aider à prévenir le givre ou la condensation dans les fenêtres. Utilisez une valeur plus élevée si l'air intérieur semble trop sec. Afin d'éviter le givre et la condensation dans les fenêtres lorsqu'il fait froid à l'extérieur, les fenêtres mal isolées nécessitent un réglage de protection inférieur, ce qui limite le temps de fonctionnement de l'humidificateur.

7. Après avoir réglé l'option de protection des fenêtres, vérifiez s'il y a présence de givre ou de condensation dans les fenêtres le matin. Si oui, réglez le paramètre de protection des fenêtres à la prochaine valeur la plus basse et vérifiez de nouveau s'il y a présence de givre ou de condensation dans les fenêtres le matin suivant. Continuez de réduire la valeur du paramètre de protection des fenêtres jusqu'à ce qu'il n'y ait plus de givre ou de condensation dans les fenêtres.

REMARQUE : L'option de protection des fenêtres est seulement disponible si un détecteur extérieur câblé ou Internet est utilisé pour fournir la température extérieure et que l'installateur a activé cette fonction sur le thermostat.

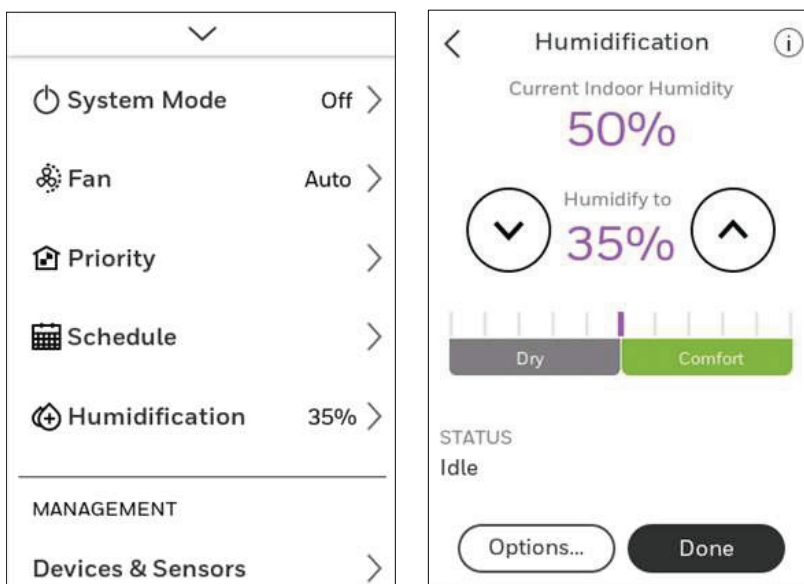
Protection des fenêtres

La protection des fenêtres limite la quantité d'humidité pour empêcher le givre ou la condensation dans les fenêtres. La protection des fenêtres nécessite un détecteur de température extérieure câblé ou Internet. Le thermostat empêche le givre ou la condensation dans les fenêtres en limitant le fonctionnement de l'humidificateur. Pour empêcher le givre ou à la condensation, le thermostat peut éteindre l'humidificateur avant d'atteindre le point de consigne d'humidité.

Si la protection des fenêtres est activée par l'installateur, vous pouvez modifier ce paramètre en appuyant sur MENU, puis en défilant vers le bas pour sélectionner Humidification-Options-Window Protection Level (niveau de protection des fenêtres). La protection des fenêtres est réglée sur une échelle de 1 à 10. Un réglage de « 1 » représente des fenêtres mal isolées et un réglage de « 10 » représente des fenêtres bien isolées. Une valeur plus basse réduit l'humidité afin d'aider à prévenir le givre ou la condensation dans les fenêtres. Utilisez une valeur plus élevée si l'air intérieur semble trop sec. Afin d'éviter le givre et la condensation dans les fenêtres lorsqu'il fait froid à l'extérieur, les fenêtres mal isolées nécessitent un réglage de protection inférieur, ce qui limite le temps de fonctionnement de l'humidificateur.

Après avoir réglé l'option de protection des fenêtres, vérifiez s'il y a présence de givre ou de condensation dans les fenêtres le matin. Si oui, réglez le paramètre de protection des fenêtres à la prochaine valeur la plus basse et vérifiez de nouveau s'il y a présence de givre ou de condensation dans les fenêtres le matin suivant.

Continuez de réduire la valeur du paramètre de protection des fenêtres jusqu'à ce qu'il n'y ait plus de givre ou de condensation dans les fenêtres. Si la protection des fenêtres est désactivée, le thermostat contrôle le niveau d'humidité selon les réglages de l'utilisateur. Du givre ou de la condensation peut apparaître sur les fenêtres.



Déshumidification

Le thermostat détermine le niveau d'humidité intérieur et permet à l'utilisateur de définir un réglage de la déshumidification. Le thermostat contrôle le niveau d'humidité à l'aide du système de climatisation ou d'un déshumidificateur central.

Commande du niveau de déshumidification

1. Appuyez sur toute partie de l'affichage pour réactiver le thermostat.
2. Appuyez sur l'icône du MENU au bas de l'écran.
3. Sélectionnez Déshumidification (déshumidification).
4. Appuyez sur la touche ^ ou v pour sélectionner le niveau de déshumidification.
5. Appuyez sur les options voulues pour activer/désactiver le déshumidificateur.

Lorsque désactivé, l'écran affiche « off » (arrêt) à l'écran de réglage du déshumidificateur.

6. Appuyez sur Done (terminé) pour enregistrer vos réglages.

REMARQUE : Si vous utilisez votre climatiseur pour contrôler l'humidité, la température peut chuter de 1,6 °C (3 °F) sous le point de consigne jusqu'à l'atteinte du niveau d'humidité souhaité.

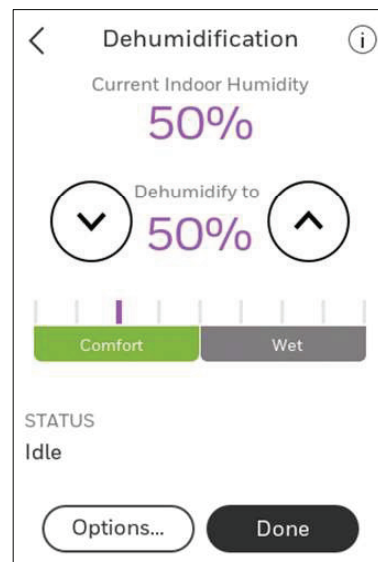
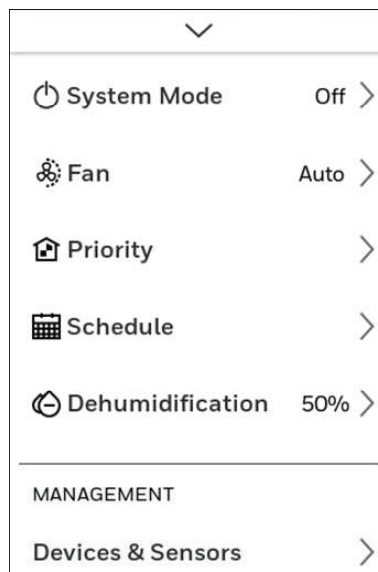
REMARQUE : Si l'humidification et la déshumidification sont configurées pour fonctionner au même mode système (désactivé), le thermostat instaurera automatiquement une zone morte de 15 % entre les réglages d'humidification et de déshumidification. Le thermostat passera automatiquement entre l'humidification et la déshumidification pour maintenir le niveau d'humidité désiré.

Limite de surclimatisation de déshumidification (baisse de climatisation)

Si le thermostat a été configuré pour utiliser le système de climatisation comme déshumidificateur, le thermostat permet au système de climatisation d'abaisser la température jusqu'à 2,8 °C (5 °F) sous la valeur de consigne de climatisation jusqu'à l'atteinte de la valeur d'humidité souhaitée. La plage de limite de surclimatisation de déshumidification est de 0,5 à 2,8 °C (1 à 5 °F).

Plage de réglage de déshumidification : de 25 à 80 % HR.

Les modèles fabriqués avant le 1er octobre 2019 proposaient un taux d'humidité relative minimal de 40 %, mais s'ils sont connectés au WiFi et inscrits dans l'application Resideo, le réglage minimal est automatiquement mis à jour à un taux d'humidité relative de 25 %. Cela n'aurait aucune incidence sur les réglages de fin de plage.



Ventilation

Niveau de ventilation

1. Appuyez sur toute partie de l'affichage pour réactiver le thermostat.
2. Appuyez sur l'icône du MENU au bas de l'écran.
3. Sélectionnez Ventilation. Vous pouvez vérifier ou modifier le mode de ventilation.

Mode :

- Auto : La ventilation fonctionne conformément à la programmation définie par l'installateur.
- On (marche) : La ventilation est toujours en marche.
- Off (arrêt) : La ventilation demeure éteinte, à moins qu'elle ne soit activée à l'aide de la minuterie.

L'écran indique si le ventilateur est marche sous « Status » (état).

Pour activer temporairement le ventilateur, utilisez la flèche vers le haut pour définir le nombre de minutes de fonctionnement souhaité (0 à 180 minutes).

Pour annuler un réglage temporaire, appuyez sur « Cancel Timed Ventilation » (Annuler la ventilation minutée).

REMARQUE : Le réglage de ventilation minutée n'est pas disponible lorsque le ventilateur est réglé sur « on » (marche).

4. Appuyez sur Done (terminé) pour enregistrer vos réglages. Appuyez sur Cancel (annuler) pour ignorer les modifications.

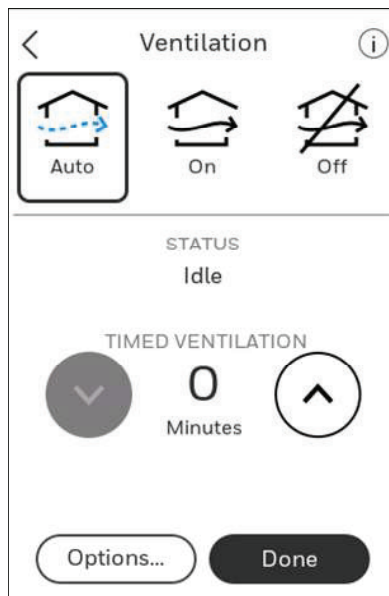
Verrouillage durant la Nuit :

Dans le menu de ventilation, appuyez sur la touche « options ». Activez ou désactivez « disable during Sleep » (désactiver pendant la nuit). Appuyez sur la flèche dans le coin supérieur gauche de l'écran pour revenir à l'écran précédent.

Verrouillages et ventilation :

Lorsque vous utilisez cette option, il est recommandé d'augmenter le débit (m^3/min) de l'équipement de ventilation pour répondre à la norme de ventilation ASHRAE 62.2 plus rapidement.

REMARQUES : Il n'est pas possible de verrouiller la ventilation durant les périodes de programmes « Nuit » lorsque l'installateur a défini l'option « ASHRAE is Priority » (ASHRAE est prioritaire).



Fonctionnalités avancées

REPRISE INTELLIGENTE ADAPTATIVE

Peu à peu, votre thermostat T10 « se souvient » du temps que prend votre système pour atteindre la température programmée désirée.

Le thermostat active le système de chauffage ou de climatisation de manière précoce et veille à ce que le réglage de la température programmée soit atteint au moment programmé indépendamment des conditions météorologiques. Par exemple, si la période du programme Réveil est réglée à 6 h avec un réglage de la température de 21 °C (70 °F), le chauffage se mettra en marche avant 6 h pour que la température programmée soit atteinte à 6 h. Le thermostat affiche « In Recovery » (En reprise) lorsqu'il met le système en marche plus tôt.

La fonction Adaptive Intelligent Recovery® calcule le temps de reprise en fonction de l'écart entre la température de la pièce et la température programmée, l'historique de rendement de l'appareil et des conditions météorologiques, ce qui permet au thermostat commencer la reprise au moment optimal pour atteindre la température programmée au moment programmé.

Le thermostat T10 utilise deux rampes de reprise lorsqu'il est configuré pour une thermopompe avec chauffage auxiliaire électrique et que la baisse est réglée à « Confort ». Une rampe pour le compresseur et une rampe pour le chauffage auxiliaire. Lorsque la température ambiante croise la rampe du compresseur, le compresseur s'allume jusqu'à ce que le point de consigne soit atteint. Si la température de la pièce n'augmente pas assez rapidement et croise la deuxième rampe, le chauffage auxiliaire se met en marche. Le thermostat prend environ une semaine pour s'adapter aux conditions climatiques, à la performance de l'équipement et à la construction de la maison. Si la température est atteinte trop tôt ou trop tard, la rampe est réglée pour la reprise de la journée suivante.

PROTECTION DU COMPRESSEUR

Le thermostat maintient le compresseur éteint pendant quelques minutes avant de le redémarrer, afin d'éviter tout dommage à l'équipement. Pendant ce temps d'arrêt, le message « Waiting for Equipment » (en attente de l'équipement) s'affiche à l'écran.

COMMANDE P+I

Un thermostat mécanique classique ne contrôle pas précisément la température au point de consigne. Généralement, il y a un décalage (baisse)* au point de contrôle alors que la charge sur le système change. Plusieurs facteurs contribuent au décalage, y compris le différentiel de commutation, le décalage thermique, le dépassement, les taux de cycles et la charge sur le système.

Pendant, le thermostat T10 fonctionne différemment d'un thermostat mécanique classique. La baisse est toujours réglée au mode confort et n'est pas réglable lors du contrôle d'un appareil de chauffage à 2 phases ou d'une thermopompe à 2 phases sans chauffage auxiliaire. L'algorithme exclusif du thermostat élimine les facteurs qui causent le décalage (baisse). Cela facilite le contrôle de la température avec plus de précision qu'un thermostat mécanique ou électronique classique. L'algorithme de contrôle de la température est appelé « commande proportionnelle plus intégrale » (P + I).

Le détecteur du thermostat ou le détecteur intérieur détecte la température de la pièce. L'erreur proportionnelle est calculée en comparant la température détectée à la température du point de consigne. L'écart depuis le point de consigne correspond à l'erreur proportionnelle.

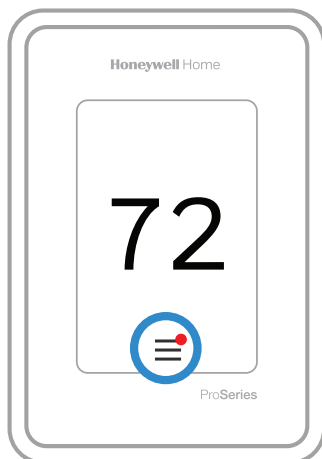
Le thermostat détermine également l'erreur intégrale, qui est un écart basé sur la durée d'erreur (durée pendant laquelle la température détectée diffère de la température du point de consigne). La somme des deux erreurs est l'erreur (P + I). Le taux de cycle utilisé pour atteindre et maintenir la température du point de consigne est calculé à l'aide de l'algorithme de commande P + I. L'ajout de l'erreur intégrale est ce qui distingue ce thermostat d'un thermostat mécanique.

* Le thermostat T10 utilise uniquement la baisse pour le contrôle de la chaleur auxiliaire sur les systèmes équipés d'une thermopompe, de plinthes électriques ou d'une chaudière à gaz ou au mazout comme chauffage d'appoint. Dans ces cas, le réglage de la baisse verrouille le chauffage auxiliaire à moins que l'état de la baisse ou le réglage de la minuterie de changement de phase permettent l'activation du chauffage auxiliaire. Lorsque des plinthes électriques sont utilisées comme chauffage auxiliaire, un réglage de « Confort » est généralement utilisé au lieu d'un réglage de baisse. Ce paramètre est réglé par l'installateur.

Alertes et notifications

1. Le point rouge au-dessus de l'icône Menu indique une alerte ou une notification active. Appuyez sur l'icône **Menu** pour afficher les alertes et notifications actives.
2. Appuyez sur **Notifications** pour ouvrir ce menu.
3. Touchez le message d'alerte pour en savoir plus sur l'alerte.

1



2



3



Lorsqu'il y a une alerte ou une notification active, vous devez sélectionner la bannière de notification et accepter le message avant de pouvoir accéder à l'icône du menu.

Alertes

Message d'alerte	Signification	Action
RÉGLER LA DATE ET L'HEURE	La date et l'heure sont nécessaires au fonctionnement de certaines fonctions, comme la programmation.	Appuyez sur le bouton « Set Date and Time » (définir la date et l'heure) sous le message d'alerte ou enregistrez le thermostat au compte Resideo.
ERREUR DU MODULE WiFi	Dans le cas d'une panne du module WiFi dans le thermostat.	Remplacez le thermostat.
INSCRIPTION EN LIGNE OBLIGATOIRE	Connectez-vous à l'application Resideo et suivez les instructions pour ajouter un thermostat.	
AUCUNE CONNEXION INTERNET	Le thermostat est connecté à (nom du réseau), mais ne peut pas accéder à Internet.	Vérifiez votre routeur et votre modem.
PERTE DU SIGNAL WiFi	La connexion WiFi a été perdue. Essayez de vous connecter de nouveau ou de choisir un autre réseau.	Appuyez sur « View WiFi settings » (afficher les paramètres WiFi) sous le message sur l'écran et suivez les instructions.
WiFi NON CONFIGURÉ	Le WiFi n'a pas été configuré sur ce thermostat.	Appuyez sur « View WiFi settings » (afficher les paramètres WiFi) sous l'alerte pour vous connecter à un réseau ou désactiver le WiFi.
INTERNET NÉCESSAIRE POUR LA TEMPÉRATURE EXTÉRIEURE	Pour recevoir les températures extérieures, le thermostat doit être connecté à Internet. L'installateur peut avoir configuré le thermostat pour verrouiller l'équipement en fonction de la température extérieure.	Appuyez sur « View WiFi settings » (afficher les paramètres WiFi) sous le message d'alerte pour relier le thermostat au réseau.
ALIMENTATION RÉTABLIE	Une interruption de l'alimentation au thermostat s'est produite, mais elle a été rétablie.	Aucune mesure requise.
PANNE DE LA THERMOPOMPE	Un problème a été détecté. Communiquez avec un professionnel pour faire effectuer le diagnostic et l'entretien de votre thermopompe. (Fil L alimenté).	Communiquez avec l'entrepreneur pour déterminer le problème de la pompe à chaleur.
ERREUR DE MÉMOIRE	Défaillance de la puce de mémoire dans le thermostat.	Remplacez le thermostat.
ERREUR DU DÉTECTEUR INTERNE	Défaillance du détecteur dans le thermostat.	Remplacez le thermostat.
ÉCHEC DE TEMPÉRATURE/HUMIDITÉ INTERNE	Défaillance du détecteur dans le thermostat.	Remplacez le thermostat.
ERREUR DE MÉMOIRE DU THERMOSTAT	Problème interne avec la puce mémoire du thermostat.	Remplacez le thermostat.
HEURE INCONNUE AU THERMOSTAT	Perte d'alimentation. Impossible de mettre l'heure à jour sur le réseau WiFi, soit parce que le thermostat n'est pas enregistré, soit que la communication WiFi est mauvaise.	Réinitialisez l'heure ou vérifiez la connexion WiFi.
PILES DU DÉTECTEUR FAIBLES	L'écran affiche : changer les piles de (nom du détecteur) bientôt.	Remplacez les piles alcalines AAA du détecteur nommé dans le message d'alerte.
ERREUR DE DÉTECTEUR INTÉRIEUR	Un problème a été détecté avec le (nom du détecteur) sans fil. Le détecteur peut devoir être changé.	Remplacez le détecteur.
ERREUR DE CONNEXION DU DÉTECTEUR INTÉRIEUR	(NOM DU DÉTECTEUR) n'est plus connecté.	Remplacez les piles et assurez-vous qu'il est placé à un endroit convenable.
ERREUR DE DÉTECTEUR EXTÉRIEUR	Le détecteur de température extérieure n'est plus détecté.	Vérifiez le détecteur extérieur et le câblage.
ERREUR DU DÉTECTEUR DE TEMPÉRATURE DU PLANCHER (modèles T10+ uniquement)	Le détecteur de température de plancher n'est plus détecté.	Vérifiez le détecteur du plancher et le câblage.
PANNE DE DÉTECTEUR DE TEMPÉRATURE INTÉRIEURE CÂBLÉ	Le capteur de température intérieure câblé n'est plus détecté.	Vérifiez le détecteur intérieur et le câblage.
PANNE DE DÉTECTEUR DE TEMPÉRATURE EXTÉRIEURE CÂBLÉ	Le capteur de température extérieure câblé n'est plus détecté.	Vérifiez le détecteur extérieur et le câblage.
PERTE DE COMMUNICATION AVEC LA TROUSSE D'OUTILS RF REDLINK	Le réseau RF du détecteur sans fil ne fonctionne pas. Les fonctions du détecteur sans fil ne sont pas disponibles à l'heure actuelle. Veuillez communiquer avec le service à la clientèle pour obtenir de l'aide.	Il s'agit d'une erreur habituellement causée parce que la radio est morte ou parce que le raccordement entre le thermostat et la radio a été coupé.

RAPPELS DE QAI

Vous pouvez configurer des rappels de QAI sur le thermostat pour rappeler aux utilisateurs de remplacer ou nettoyer les filtres, les tampons, les ampoules UV, etc. Les rappels disponibles varient selon les paramètres de l'ISU. Par exemple, si le thermostat est configuré pour contrôler un humidificateur intégré, il proposera le rappel de tampon d'humidificateur, mais pas le rappel de réservoir d'humidificateur.

- Filtre à air 1
- Filtre à air 2
- Préfiltre de purificateur d'air électronique
- Post-filtre de purificateur d'air électronique
- Filtre à eau du réservoir d'humidificateur
- Tampon d'humidificateur
- Filtre de déshumidificateur
- Noyau du ventilateur
- Filtre du ventilateur
- Ampoule UV 1
- Ampoule UV 2

Les rappels affichés dans les préférences changeront en fonction de l'équipement de QAI installé. Les rappels pour l'équipement déjà configuré peuvent être réglés en suivant les étapes ci-dessous. Les rappels pour l'équipement de QAI qui n'est pas encore configuré doivent être activés pendant la configuration de l'installateur.

Si vous souhaitez désactiver l'alerte, allez à MENU-PREFERENCES-REMINDERS (menu-préférences-rappels) pour désactiver le rappel.

REMARQUE : Les options Air Filter, Humidifier Pad, Dehumidifier Filter, and Ventilator Filter (filtre à air, tampon d'humidificateur, filtre de déshumidificateur et filtre du ventilateur) sont affichées dans les préférences, même si elles n'ont pas été configurées. L'option Humidifier Pad (tampon d'humidificateur) n'est pas affichée si un humidificateur à vapeur a été installé.

Pour consulter ou modifier les paramètres de rappel

1. Appuyez sur toute partie de l'affichage pour réactiver le thermostat.
2. Appuyez sur l'icône du MENU au bas de l'écran.
3. Faites défiler vers le bas et sélectionnez « Préférences ».
4. Sélectionnez le rappel que vous voulez régler dans la liste (ci-dessus).
5. Appuyez sur ^ ou v pour régler la durée de la minuterie. Les plages, incréments et unités changeront selon le rappel.
6. Appuyez sur Done (terminé) pour enregistrer le rappel.
7. Appuyez sur Reset Timer (réinitialiser la minuterie) lorsque vous avez terminé l'entretien recommandé. Vous pouvez aussi prolonger la minuterie pour désactiver l'alerte et vous rappeler plus tard l'entretien recommandé.
 - Répétez ces étapes pour tous les rappels que vous voulez régler.

REMARQUE : Lorsque l'option de jours de fonctionnement est sélectionnée, le thermostat effectue le suivi du temps de fonctionnement du ventilateur et compare cette valeur au nombre de jours de fonctionnement sélectionnés. Le temps de fonctionnement du ventilateur est compté lorsqu'il y a un appel de chauffage à air pulsé, de climatisation ou de ventilateur.

Plage de réglage de déshumidification : de 25 à 80 % HR.

Les modèles fabriqués avant le 1er octobre 2019 proposaient un taux d'humidité relative minimal de 40 %, mais s'ils sont connectés au WiFi et inscrits dans l'application Resideo, le réglage minimal est automatiquement mis à jour à un taux d'humidité relative de 25 %. Cela n'aurait aucune incidence sur les réglages de fin de plage.

Informations du détecteur sans fil

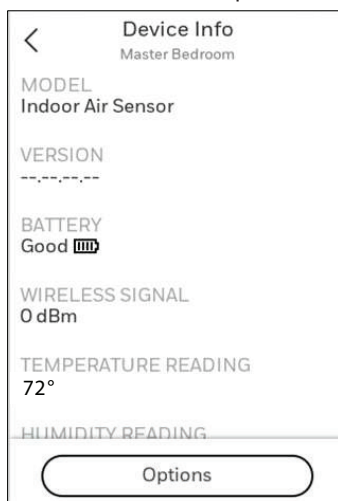
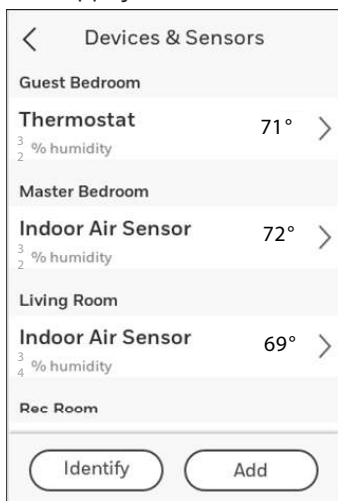
Lorsqu'au moins un détecteur de température/d'humidité/de mouvement sans fil est lié au thermostat par l'installateur, vous pouvez vérifier l'état du détecteur en suivant ces étapes.

Vérification de l'état d'un détecteur

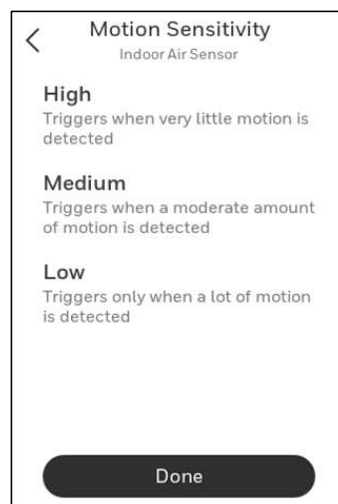
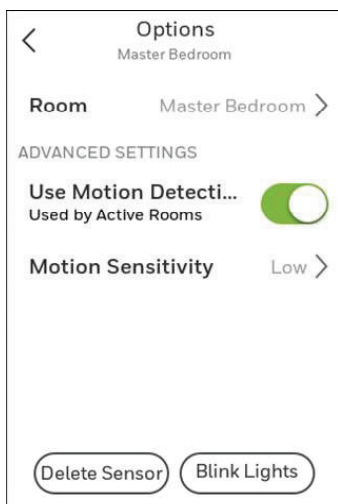
1. Appuyez sur toute partie de l'affichage pour réactiver le thermostat.
2. Appuyez sur l'icône du MENU au bas de l'écran.
3. Faites défiler vers le bas et appuyez sur la touche « Devices and Sensors » (appareils et détecteurs).



- Afficher les détecteurs, ajouter ou identifier un détecteur
- Pour identifier un détecteur, appuyez sur la touche « Identify » (identifier) et retirez le couvercle du détecteur, puis appuyez sur le bouton de ce dernier. Le thermostat indique le nom de la pièce de ce détecteur.
- Appuyez sur un nom de détecteur dans la liste pour obtenir des informations sur celui-ci



- Appuyez sur la touche de sensibilité au mouvement pour régler ce paramètre
- Appuyez sur « Blink lights » (faire clignoter les voyants) pour faire clignoter le voyant du détecteur sélectionné pendant 5 secondes.



Remplacement de la pile (détecteur intérieur)

Le thermostat T10 n'utilise pas de piles. Il est alimenté par une tension de 24 volts du transformateur du système de CVC à l'aide d'un fil C (neutre). Les détecteurs intérieurs sans fil utilisent des piles alcalines AAA.

Piles :

Remplacez les piles de votre détecteur intérieur lorsqu'une alerte s'affiche sur l'écran du thermostat, environ 60 jours avant l'épuisement des piles.

Lorsque le témoin du détecteur commence à clignoter rouge, les piles sont extrêmement faibles et seront épuisées dans 2 à 3 semaines. Pendant le fonctionnement normal, le voyant d'état reste éteint.

Pour remplacer les piles :

1. Retirez le couvercle du détecteur.
2. Installez 2 piles alcalines AAA neuves. Si le voyant d'état clignote en vert, les piles sont bonnes; s'il clignote en rouge, vous devez utiliser des piles neuves.
3. Fixez le couvercle sur le détecteur. Après l'installation des piles neuves, le détecteur rétablira la communication avec le thermostat après quelques secondes.

Foire aux questions (FAQ)

Questions relatives à la connexion WiFi

Q : Le thermostat fonctionnera-t-il toujours si la connexion WiFi est perdue?

R : Oui, vous pouvez toujours régler manuellement la température sur le thermostat. Cependant, certaines fonctions telles que le contrôle de la température en fonction de l'emplacement (technologie Geofencing) peuvent uniquement être gérées au moyen de l'application Resideo et ne peuvent donc pas être utilisées sans une connexion WiFi. Le thermostat se reconnecte automatiquement au WiFi une fois que le réseau est rétabli.

Q : Existe-t-il une façon d'étendre la portée de mon signal WiFi?

R : La portée (distance) de votre signal WiFi est déterminée par votre routeur. Essayez de rapprocher votre routeur de l'emplacement où se trouve votre thermostat ou utilisez un routeur possédant un meilleur signal.

Q : Une alerte « WiFi Signal Lost » (signal WiFi perdu) apparaît – que dois-je faire?

R : Attendez 5 minutes que le thermostat se reconnecte ou sélectionnez un autre réseau (si vous en disposez) dans le menu de configuration de l'application Resideo. Si le thermostat ne parvient pas à se reconnecter, vous devrez diagnostiquer le routeur pour déterminer la cause du problème.

Questions sur le compte et l'application Resideo

Q : Pourquoi n'ai-je pas reçu un courriel d'activation de mon compte?

R : Si vous n'avez pas reçu de courriel de confirmation après 5 minutes, vérifiez vos messages indésirables et recherchez un courriel provenant de l'adresse Connected-Home@alarmnet.com. Si vous ne trouvez aucun message, appuyez sur **Resend** (Renvoyer) pour que le courriel d'activation soit envoyé une nouvelle fois. Si vous ne recevez toujours aucun courriel, veuillez contacter l'équipe de soutien technique au numéro suivant : 1 800 633-3991.

Q : Puis-je configurer plusieurs utilisateurs sur mon thermostat?

R : Oui. Pour ajouter des utilisateurs, connectez-vous à l'application Resideo et appuyez sur l'icône de menu dans le coin supérieur gauche. Sélectionnez Manage Users (Gérer les utilisateurs), appuyez sur Add User (Ajouter un utilisateur) et saisissez l'adresse des personnes que vous souhaitez inviter. Si ces personnes possèdent déjà un compte Resideo, le thermostat et son emplacement sont automatiquement ajoutés à leur compte. Si ces personnes ne possèdent pas de compte, elles reçoivent un courriel les invitant à télécharger l'application Resideo et à créer un nouveau compte.

Q : Puis-je définir un contrôle de la température en fonction de l'emplacement avec plusieurs utilisateurs?

R : Oui. Le contrôle de la température en fonction de l'emplacement (technologie Geofencing) s'active selon la dernière personne qui quitte le domicile et la première personne qui revient. Chaque utilisateur doit donc créer son propre compte Resideo avec un identifiant et un mot de passe. Deux utilisateurs ne doivent pas partager le même compte. Chaque utilisateur doit donc activer le contrôle de la température en fonction de l'emplacement.

Q : Pourquoi une modification que j'ai effectuée dans l'application ne s'affiche-t-elle pas sur le thermostat?

R : Il peut s'écouler un court laps de temps entre le moment où vous effectuez des modifications de température ou de paramètres dans l'application Resideo et le moment où ils s'affichent. Attendez quelques minutes, et si ces changements n'apparaissent toujours pas sur le thermostat, veillez à ce que ce dernier soit connecté au WiFi puis relancez votre application Resideo.

Questions relatives à la sécurité et au logiciel

Q : Comment puis-je être sûr que mon thermostat est configuré avec le dernier micrologiciel mis à jour?

R : Lorsque votre thermostat est connecté au WiFi, il reçoit automatiquement et en direct les mises à jour du micrologiciel de Resideo. Ces mises à jour contiennent, par exemple, de nouvelles fonctionnalités ainsi que des améliorations en matière de sécurité. Veillez à ce que votre thermostat soit connecté au WiFi afin de vous assurer qu'il reçoit bien les mises à jour.

Q : Comment puis-je empêcher un pirate informatique d'apporter des modifications à mon thermostat sans mon autorisation?

R : Si un pirate informatique obtient l'accès à votre routeur WiFi, il peut trafiquer de nombreuses activités en ligne, notamment les paramètres de vos appareils connectés. Assurez-vous de modifier le mot de passe défini par défaut de votre routeur. En outre, lorsque vous sélectionnez un nouveau mot de passe, veillez à ce qu'il comporte plusieurs lettres minuscules et majuscules, ainsi que des caractères spéciaux.

Autres questions

Q : Comment puis-je retirer mon thermostat en toute sécurité?

R : De préférence, le retrait du thermostat doit être réalisé par un professionnel qualifié. En effet, un retrait inadapté peut entraîner une décharge électrique et endommager l'équipement. Si vous souhaitez retirer le thermostat vous-même, veillez à désactiver le disjoncteur qui contrôle votre équipement de chauffage ou de climatisation avant de déconnecter un câble. Si vous ne savez pas quel disjoncteur commande votre équipement, vous pouvez arrêter le disjoncteur principal.

Q : Comment puis-je désinstaller mon Thermostat intelligent T10 & T10+ Pro avec RedLINK 3.0?

R : Si vous souhaitez remplacer votre Thermostat intelligent T10 & T10+ Pro, ou si vous déménagez et laissez le thermostat, vous devez tout d'abord effacer les paramètres personnels enregistrés sur le thermostat. (Même lorsqu'il n'est plus alimenté, le thermostat garde en mémoire vos paramètres et les informations relatives au routeur domestique.) Nous vous conseillons de réinitialiser les paramètres de programmation, WiFi et HomeKit du thermostat (si ce dernier était connecté).

Q : Le thermostat est-il muni d'un détecteur de mouvement?

R : Le thermostat ne contient aucun détecteur de mouvement. Dans la plupart des maisons, le thermostat est monté dans un corridor. Donc, lors de l'utilisation de pièces actives pour la détection prioritaire, nous souhaiterions exclure le thermostat.

Q : Que se passe-t-il si l'option « Active rooms » (pièces actives) est utilisée et qu'aucun mouvement n'est détecté dans l'une des pièces avec détecteurs?

R : Si le thermostat est réglé pour utiliser les pièces actives et qu'aucun mouvement n'est détecté, le détecteur du thermostat est utilisé et les détecteurs à distance sont exclus. La plupart des gens programment la période Nuit avec les « Selected sensors » (détecteurs sélectionnés) plutôt que de « Active sensors » (détecteurs actifs) et choisissent les chambres à coucher pour cette période.

Q : Lorsque vous utilisez des pièces actives, durant combien de temps ces pièces sont-elles comptées après la dernière détection de mouvement?

R : Le détecteur utilise un algorithme d'occupation dynamique basé sur les événements de mouvement détectés dans une période donnée. Si une personne marche dans la pièce, celle-ci sera occupée durant 10 minutes. Si une personne reste dans la pièce, le délai d'attente augmentera automatiquement.

Q : De quelle manière les détecteurs intérieurs sans fil détectent-ils le mouvement?

R : Les détecteurs utilisent un détecteur infrarouge passif.

Q : Comment fonctionne la priorité basée sur le mouvement lorsqu'il y a plusieurs personnes dans la maison?

R : Si le paramètre de priorité du thermostat est réglé sur « Active Rooms » (pièces actives), toute pièce qui détecte du mouvement deviendra prioritaire et la moyenne de température de toutes les pièces actives sera utilisée comme température intérieure réelle. Si les gens quittent la pièce, le détecteur devra attendre le délai d'attente.

Q : Quelle est la portée de détection du détecteur de mouvement?

R : Plusieurs facteurs peuvent influencer sur cette valeur (grandeur, taille du corps, épaisseurs de vêtements, température des vêtements, angle, etc.). La portée type de notre détecteur est de 7 à 10 mètres (20 à 30 pieds).

Dépannage

Si vous rencontrez des difficultés avec votre thermostat, veuillez essayer les suggestions suivantes. La plupart des problèmes peuvent être corrigés rapidement et simplement.

L'écran est vide

- Vérifiez le disjoncteur et réinitialisez le si nécessaire.
- Veillez à ce que l'interrupteur du système de chauffage et de climatisation soit en position de marche.
- Assurez-vous que la porte de l'appareil de chauffage est correctement fermée.
- Assurez-vous d'avoir raccordé le fil C.
- Assurez-vous que la languette à glissière R/Rc est correctement réglée (voir les schémas de câblage).

Le système de chauffage ou de climatisation ne répond pas.

- Appuyez sur **Menu > Mode système > Chauffage > Terminé** pour régler le système en mode de chauffage. Assurez-vous que la température réglée est supérieure à la température intérieure.
- Appuyez sur **Menu > Mode système > Climatisation > Terminé** pour régler le système en mode de climatisation. Assurez-vous que la température réglée est inférieure à la température intérieure.
- Vérifiez le disjoncteur et réinitialisez le si nécessaire.
- Veillez à ce que l'interrupteur du système de chauffage ou de climatisation soit en position de marche.
- Assurez-vous que la porte de l'appareil de chauffage est correctement fermée.
- Attendez cinq minutes que le système réponde.

Impossible de modifier les réglages de la température

Assurez-vous que la température souhaitée est réglée à une plage acceptable :

- Heat (chauffage) : 4,5 à 32 °C (40 à 90 °F)
- Cool (climatisation) : 10,0 à 37,0 °C (50 à 99 °F)

Le chauffage auxiliaire fonctionne en mode de climatisation

- Pour les thermopompes, assurez-vous qu'aucun fil n'est raccordé à la borne W de la plaque UWP.

La climatisation fonctionne avec une demande de chauffage.

- Pour les thermopompes, assurez-vous qu'aucun fil n'est raccordé à la borne W de la plaque UWP.

Le détecteur ne se connecte pas.

- Maintenez enfoncé le bouton Connect du détecteur sans fil pendant 15 secondes. Le voyant DEL devient ambre. Revenez au menu du thermostat, puis appuyez sur **Menu > Devices and Sensors** (Menu > Appareils et détecteurs). Suivez ensuite les instructions à l'écran pour ajouter le détecteur.

Données techniques

Plages de températures

- Heat (chauffage) : 4,5 à 32 °C (40 à 90 °F)
- Cool (climatisation) : 10,0 à 37,0 °C (50 à 99 °F)

Température ambiante de fonctionnement

- 0 à 48,9 °C (32 à 120 °F)

Température pour l'expédition

- -28,9 à 48,9 °C (-20 à 120 °F)

Humidité relative de fonctionnement

- 5 à 90 % (sans condensation)

Plage de réglage de l'humidité

- 10 % à 60 % d'humidité relative.

Plage de réglage de déshumidification

- À l'origine, un taux d'humidité relative de 40 % à 80 %. Taux minimal abaissé à 25 % le 3 octobre 2019. Également mis à jour par l'intermédiaire de l'application.

Dimensions physiques en mm (po) (H x L x P)

- Thermostat WiFi T10 & T10+ PRO : 125,4 x 94,1 x 23,68 (4,9 x 3,7 x 0,93)
- Système de montage UWP (compris) : 58 x 56 x 10 (2 9/32 x 2 13/64 x 2 43/64)
- Détecteur de température, d'humidité et de mouvement sans fil : 66,25 x 66,25 x 19,7 (2,6 x 2,6 x 0,78)
- Couvercle (fourni avec THX321WFS2001W) : 131,4 x 139,7 x 17,5 (5 11/64 x 5 1/2 x 11/16)
- Couvercle (fourni avec THX321WF2003W) : 155 x 155 x 7 (6 7/64 x 6 7/64 x 9/32)

Spécifications électriques

Borne	Tension (50/60 Hz)	Courant d'utilisation
W Chauffage	20-30 V c.a.	0,02 à 1,0 A
W2 Chauffage (auxiliaire)	20-30 V c.a.	0,02 à 1,0 A
E Chauffage d'urgence	20-30 V c.a.	0,02 à 0,5 A
Y Phase 1 du compresseur	20-30 V c.a.	0,02 à 1,0 A
Y2 Phase 2 du compresseur	20-30 V c.a.	0,02 à 1,0 A
G Ventilateur	20-30 V c.a.	0,02 à 0,5 A
O/B Changement	20-30 V c.a.	0,02 à 0,5 A
L/A Entrée	20-30 V c.a.	0,02 à 0,5 A
U	20-30 V c.a.	0,02 à 0,5 A

Consommation d'énergie

3 VA

Informations réglementaires

RÉGLEMENTATION FCC

§ 15.19 (a)(3)

Cet appareil est conforme à la partie 15 du règlement de la FCC. Son fonctionnement est soumis aux deux conditions suivantes :

1. ce dispositif ne peut pas causer d'interférences dangereuses, et
2. ce dispositif ne doit accepter aucune interférence reçue, notamment les interférences à l'origine d'un fonctionnement indésirable.

RÈGLEMENT D'IC RSS-GEN

Ce dispositif est conforme aux CNR exempts de licence d'Industrie Canada.

Son fonctionnement est soumis aux deux conditions suivantes :

1. Ce dispositif ne peut pas causer d'interférences.
2. Ce dispositif ne doit accepter aucune interférence reçue, notamment les interférences à l'origine d'un fonctionnement indésirable de ce même dispositif.

Avertissement de la FCC (paragraphe 15.21) (États-Unis uniquement)

Les modifications qui ne sont pas expressément autorisées par la partie responsable de la conformité peuvent annuler la capacité de l'utilisateur à utiliser l'équipement.

Ce produit ne devrait pas être jeté aux ordures ménagères. Adressez-vous au centre de collecte ou de récupération autorisé le plus près. L'élimination appropriée de l'équipement en fin de vie aidera à prévenir les conséquences négatives potentielles sur l'environnement et la santé.

Garantie limitée de 5 ans

Resideo garantit ce produit, à l'exception de la pile, contre toute défectuosité de matériel ou de fabrication dans des conditions normales d'utilisation et d'entretien, pendant une période de cinq (5) ans à compter de la date d'achat initial par l'acheteur d'origine. En cas de défectuosité ou de mauvais fonctionnement en raison de la fabrication ou des matériaux pendant la période de garantie, Resideo remplacera ou réparera le produit (au gré de Resideo).

Si le produit est défectueux,

(i) le retourner, accompagné d'une preuve d'achat datée, au détaillant auprès de qui il a été acheté, ou

(ii) le retourner, accompagné d'une preuve d'achat datée, au détaillant auprès de qui il a été acheté, ou (ii) appeler le service à la clientèle de Resideo au 1 800 633-3991. Le service à la clientèle décidera si le produit doit être renvoyé à l'adresse suivante : Resideo Return Goods, 1985 Douglas Dr. N., Golden Valley, MN 55422, États-Unis, ou si un produit de remplacement doit être envoyé à l'acheteur.

Cette garantie ne couvre pas les frais de retrait ou de réinstallation. Cette garantie ne s'applique pas si Resideo parvient à démontrer que la défectuosité a été entraînée par un dommage survenu pendant que le produit était en possession de l'acheteur.

La responsabilité de Resideo se limite à réparer ou à remplacer le produit conformément aux modalités susmentionnées. RESIDEO N'EST EN AUCUN CAS RESPONSABLE DES PERTES OU DOMMAGES DE QUELQUE NATURE QUE CE SOIT, Y COMPRIS LES DOMMAGES INDIRECTS OU ACCESSOIRES DÉCOULANT DIRECTEMENT OU INDIRECTEMENT D'UNE VIOLATION QUELCONQUE D'UNE GARANTIE, EXPRESSE OU TACITE, APPLICABLE AU PRÉSENT PRODUIT NI DE TOUTE AUTRE DÉFECTUOSITÉ DU PRÉSENT PRODUIT.

Certains États ou certaines provinces n'autorisent pas l'exclusion ou la restriction des dommages indirects, de sorte que la présente restriction peut ne pas s'appliquer.

LA PRÉSENTE GARANTIE TIEN LIEU D'UNIQUE GARANTIE EXPRESSE FOURNIE PAR RESIDEO AU REGARD DE CE PRODUIT. LA DURÉE D'UNE GARANTIE IMPLICITE, NOTAMMENT D'UNE GARANTIE DE QUALITÉ MARCHANDE ET D'ADÉQUATION À UN USAGE PARTICULIER, EST LIMITÉE À CINQ ANS PAR LA PRÉSENTE. Certains États n'autorisent aucune limitation quant à la durée d'une garantie implicite. Cette limitation ne s'applique donc pas dans tous les cas.

La présente garantie donne au consommateur des droits légaux spécifiques et peut-être certains autres droits qui peuvent varier d'un État ou d'une province à l'autre. Pour toute question concernant cette garantie, écrire au service à la clientèle de Resideo, 1985 Douglas Dr, Golden Valley, MN 55422 ou appeler au 1 800 633-3991.



resideo

www.resideo.com

Resideo Technologies Inc.

1985 Douglas Drive North, Golden Valley, MN 55422

1-800-468-1502

33-00428F-05 SA Rev. 5-23 | Imprimé aux États-Unis

© 2023 Resideo Technologies, Inc. Tous droits réservés. La marque de commerce Honeywell Home est utilisée avec l'autorisation d'Honeywell International, Inc. Ce produit est fabriqué par Resideo Technologies, Inc. et ses sociétés affiliées.

L'utilisation de Works avec le badge Apple signifie qu'un accessoire a été spécifiquement conçu pour prendre en charge la technologie représentée sur le badge et que le développeur certifie qu'il est conforme aux normes de performance d'Apple. Apple n'est pas responsable du fonctionnement de cet appareil ni de sa conformité aux normes de sécurité et de réglementation. AirPlay, iPad, iPad Air, iPad Pro, iPhone et iPod touch sont des marques de commerce d'Apple Inc., déposées aux États-Unis et dans d'autres pays. HomePod est une marque de commerce d'Apple Inc.