

# INSTALLATION INSTRUCTIONS

- For use with 1/2" nominal, Type L or Type M copper tube ONLY.
- Thoroughly read all instructions carefully before starting your installation.
- Use caution when cutting copper tubing, as edges will be sharp.
- Wear gloves and safety glasses.
- Before you start, protect your tub's surface using rags, towels or cardboard.

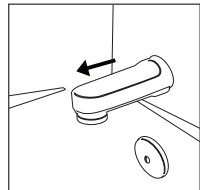
## STEP 1 Make sure tub/shower valve is in OFF position.

The SmartSpout™ patented clamping system has been designed to “tug” the spout back to the wall as it is tightened in order to eliminate unsightly and unsanitary gaps between the spout and the wall.

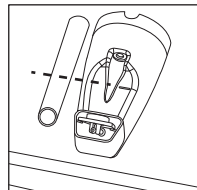
Caulking is not necessary unless the outer diameter of the spout comes in contact with a depression in the wall (such as a grout line or extremely textured tile).

IMPORTANT REMINDER: Do NOT caulk over weep hole located on the underside of the spout.

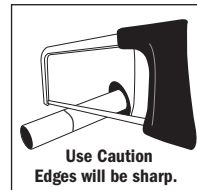
## OPTION 1 SmartSpout™ Only



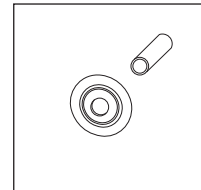
**STEP 2**  
Remove old spout. Copper stub must be at least 2-5/8" long. Otherwise, proceed to **Option 2** instructions (over).



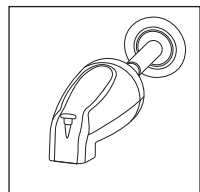
**STEP 3**  
Turn SmartSpout™ upside down and use pen to mark copper tube using line on bottom of spout.



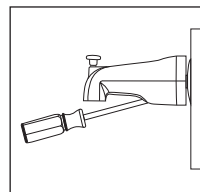
**STEP 4**  
Use hacksaw to cut stub out off at mark. Make sure you do not cut the pipe too short. Thoroughly debur and clean the end of the copper tube.



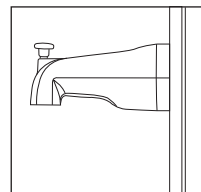
**STEP 5**  
Clean and dry the wall around copper tube. Remove adhesive backing and install DrySeal™ Pipe Collar over the stub out. Press firmly against wall and hold for 1 min to ensure a good seal.



**STEP 6**  
Push SmartSpout™ over stub out and back to finished wall. Pushing over tube might seem difficult as tube passes beyond the internal O-Ring. If necessary, lightly lubricate copper tube with liquid soap.



**STEP 7**  
Use a Phillips screwdriver to turn screw clockwise to engage the internal clamp. Turn screw until spout is tight against the wall. Do NOT over-tighten the screw or you could damage the wall.



**STEP 8**  
Adjust screw until desired amount of rigidity is achieved. Turn on water supply and check for leaks!

## OPTION 2 (over)

# INSTRUCCIONES DE INSTALACIÓN

- SOLAMENTE para usarse con tuberías de cobre del tipo L o tipo M de 1/2" nom.
- Lea todas las instrucciones completamente antes de empezar su instalación.
- Trabaje con precaución al cortar la tubería de cobre porque los bordes serán afilados.
- Use guantes y lentes de seguridad.
- Antes de empezar, proteja la superficie de la tina usando trapos, toallas o cartón.

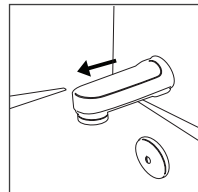
## PASO 1 Asegúrese de que la válvula de la tina y la regadera esté en posición de APAGADO (OFF).

A fin de eliminar espacios antiestéticos e insalubres entre el grifo y la pared, el sistema de abrazadera patentado de grifo SmartSpout™ ha sido diseñado para jalar el grifo hacia la pared al apretarlo.

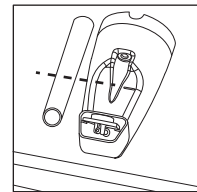
Ningún calafateo es necesario, a menos que el diámetro exterior del grifo haga contacto con un hueco en la pared (como una junta de lechada o azulejos extremadamente texturados).

AVISO IMPORTANTE: NO aplique ningún calafateo sobre el agujero de drenaje en el lado inferior del grifo.

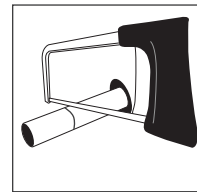
## OPCIÓN 1 Solamente para el grifo SmartSpout™



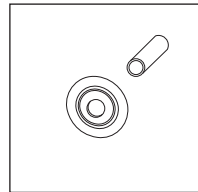
**PASO 2**  
Quite el grifo viejo. El extremo de cobre debe tener por lo menos 2-5/8" de largo. De lo contrario, continúe con las instrucciones de la opción 2.



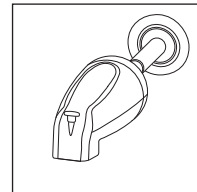
**PASO 3**  
Gire el SmartSpout™ boca abajo y use un bolígrafo para marcar el tubo de cobre usando la línea en la parte inferior del pico.



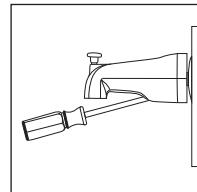
**PASO 4**  
Utilice una sierra para metales para cortar el extremo en la marca. Asegúrese de que no corte el tubo demasiado corto. Limpie y desbarbe completamente el extremo del tubo de cobre.



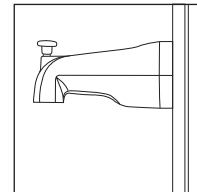
**PASO 5**  
Limpie y haga secar el área de la pared donde el Dry Seal™ Pipe Collar hará contacto con la pared. Quite el papel del anillo adhesivo y instale el Dry Seal™ Pipe Collar encima del extremo. Presione el disco firmemente contra la pared terminada y manténgalo aproximadamente 1 minuto para asegurarse de que el sello esté seguro.



**PASO 6**  
Empuje el grifo SmartSpout™ sobre el extremo de tubería para hacer contacto con la pared terminada. La conexión a la pared puede parecer difícil porque el tubo de cobre sobrepasa la junta tórica. Tiene que estar bien apretada. Si es necesario, lubrique ligeramente el tubo de cobre con jabón líquido.



**PASO 7**  
Utilice un destornillador Phillips Nº 2 y haga girar el tornillo hacia la derecha para enganchar la abrazadera en voladizo interna. El desplazamiento máximo puede ser de hasta 3/8". NO apriete el tornillo demasiado porque puede dañar la pared.



**PASO 8**  
Verifique la hermeticidad y haga girar el tornillo hasta lograr el nivel de rigidez deseado. ¡Abra el suministro de agua y compruebe si hay fugas!

## OPCIÓN 2 (reverso)

# ÉTAPES D'INSTALLATION

- Pour utilisation avec les tuyaux en cuivre de type L ou de type M de 1/2" nom. SEULEMENT
- Lisez attentivement toutes les instructions avant d'entreprendre votre installation.
- Travaillez prudemment lorsque vous coupez les tuyaux en cuivre, car les bords seront tranchants.
- Portez des gants et des lunettes de sécurité.
- Avant de commencer, protégez la surface de la baignoire à l'aide de chiffons, de serviettes ou de carton.

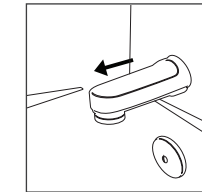
## ÉTAPE 1 Assurez-vous que la soupape de la baignoire/douche est fermée (position OFF).

Dans le but d'éliminer les écarts peu attrayants et insalubres entre le bec et le mur, le système de serrage breveté du bec SmartSpout™ a été conçu de manière à tirer le bec vers le mur en le serrant.

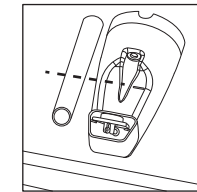
Aucun calfatage n'est nécessaire, à moins que le diamètre extérieur du bec n'entre en contact avec une cavité du mur (comme un joint de coulis ou des tuiles extrêmement texturées).

RAPPEL IMPORTANT: N'appliquez AUCUN calfatage sur le trou d'évacuation situé sur la face inférieure du bec.

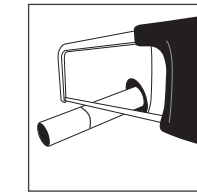
## OPTION 1 Uniquement pour le bec SmartSpout™



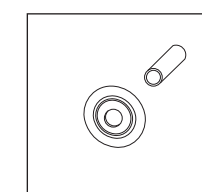
**ÉTAPE 2**  
Retirez le vieux bec. Le bout de tuyau en cuivre doit être d'au moins 2-5/8" de long. Sinon, passez aux instructions de l'option 2.



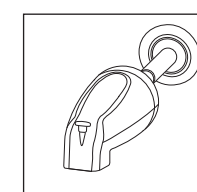
**ÉTAPE 3**  
Retournez SmartSpout™ et utilisez un stylo pour marquer le tube de cuivre à l'aide d'une ligne située au bas du bec.



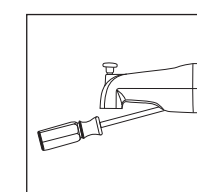
**ÉTAPE 4**  
Utilisez une scie à métaux pour couper le tuyau à la marque. Assurez-vous de ne pas couper le tuyau trop court. Nettoyez et ébarbez soigneusement le bout du tuyau en cuivre.



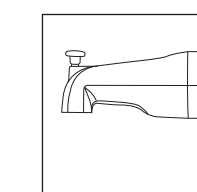
**ÉTAPE 5**  
Nettoyez et faites sécher le Dry Seal™ Pipe Collar entrera en contact avec le mur. Retirez le papier de l'anneau adhésif et posez le Dry Seal™ Pipe Collar au-dessus du bout de tuyau. Pressez le disque fermement contre le mur fini et tenez en place pendant environ une minute pour assurer une bonne étanchéité.



**ÉTAPE 6**  
Poussez le bec SmartSpout™ par-dessus le bout de tuyau afin de faire contact avec le mur fini. La connexion au mur peut sembler difficile parce que le tuyau en cuivre passe au-delà du joint torique interne. Elle doit être bien serrée. Si nécessaire, lubrifiez légèrement le tube en cuivre à l'aide de savon liquide.



**ÉTAPE 7**  
Utilisez un tournevis à empreinte cruciforme n° 2 et tournez la vis en sens horaire pour engager la bride porte-à-faux interne. La course maximale peut aller jusqu'à 3/8". NE serrez PAS excessivement la vis, sinon vous pourriez endommager le mur.



**ÉTAPE 8**  
Vérifiez l'étanchéité et tournez la vis jusqu'à ce que le niveau de rigidité désiré soit atteint. Ouvrir l'approvisionnement d'eau et vérifiez à la recherche d'éventuelles fuites !

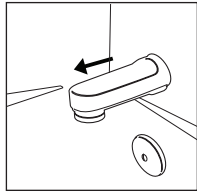
## OPTION 2 (verso)

# INSTALLATION INSTRUCTIONS

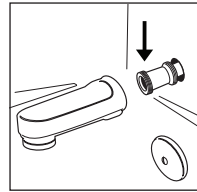
## OPTION 2 SmartSpout™ with Extension Kit

**Note: Option 2 is only necessary if the copper stub out is too short, once the old spout is removed.**

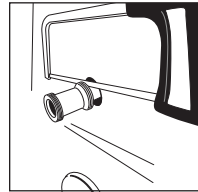
If the copper stub out coming out of the wall is too short, once the old spout is removed, extend the copper tube length. Extension fits inside the 1/2" copper stub out in wall. Extension can be soldered, however if soldering is not an option, it can be bonded in place with adhesives which are specially formulated for bonding copper - available at most hardware stores.



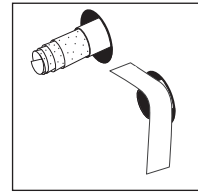
**STEP 2**  
Remove old spout.



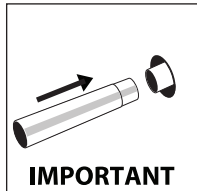
**STEP 3**  
In some cases, a brass fitting from old spout is connected to 1/2" copper tube.



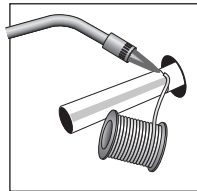
**STEP 4**  
Remove old fitting with hacksaw, making sure to leave at least a 1-1/4" length of copper in the wall.



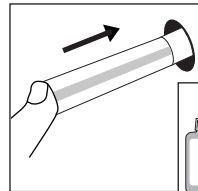
**STEP 5**  
Thoroughly clean inside and outside of copper pipe at wall. Remove all burrs.



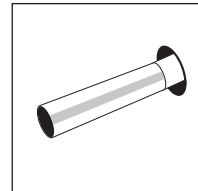
**STEP 6**  
Dry fit extension to make sure it fully slips into copper in wall.



**STEP 7 - Soldering Option**  
Solder the extension to the stub out. Be sure the O.D. of the extension is free of excess solder.



**STEP 7 - Bonding Option**  
If soldering is not possible, a copper bonding adhesive can be used. Follow all manufacturer's instructions to bond extension to stub out. Be sure the O.D. of the extension is free of any excess adhesive.



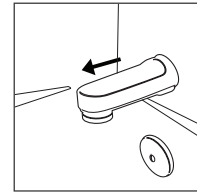
**STEP 8**  
Once soldering or adhesive bonding is complete, proceed to Step 3, under 'Option 1' on opposite page.

# INSTRUCCIONES DE INSTALACIÓN

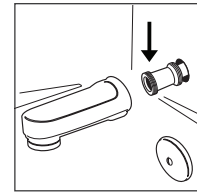
## OPCIÓN 2 Grifo SmartSpout™ con adaptador de reparación y extensión

**Nota: Opción 2 es únicamente necesaria si el extremo de cobre es demasiado corto una vez que se haya quitado el viejo grifo.**

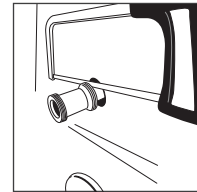
Si el extremo del tubo de cobre que sale de la pared es demasiado corto una vez que se haya quitado el viejo grifo, extienda la longitud del tubo de cobre. La extensión se ajusta dentro del extremo del tubo de cobre de 1/2" en la pared. La extensión puede ser soldada; sin embargo si la soldadura no es una opción, se puede fijar en su lugar con adhesivos especialmente formulados para unir cobre - disponibles en la mayoría de las ferreterías.



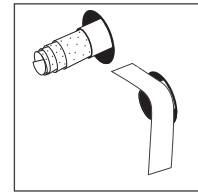
**PASO 2**  
Quite el grifo viejo.



**PASO 3**  
En ciertos casos, un conector de latón del viejo grifo está conectado a un tubo de cobre de 1/2".



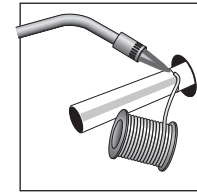
**PASO 4**  
Quite el viejo conector con una sierra para metales, cerciorándose de dejar por lo menos 1-1/4" de tubo de cobre en la pared.



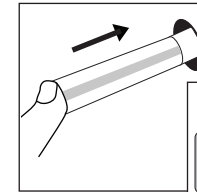
**PASO 5**  
Limpie rigurosamente el interior y exterior del tubo de cobre cerca de la pared. Quite todas las rebabas.



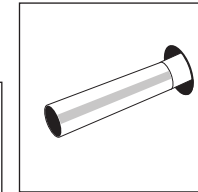
**PASO 6**  
Verifique en seco el buen ajuste de la extensión para asegurarse de que quede enteramente dentro del tubo de cobre en la pared.



**PASO 7 - Opción de Soldadura**  
Suelde la extensión al conector de salida. Asegúrese de que el diámetro exterior de la extensión no tenga exceso de soldadura.



**PASO 7 - Opción de Adhesivo**  
Si no es posible soldar, se puede utilizar un adhesivo de unión de cobre. Siga todas las instrucciones del fabricante para unir la extensión al tubo. Asegúrese de que el diámetro exterior de la extensión no tenga exceso de adhesivo.



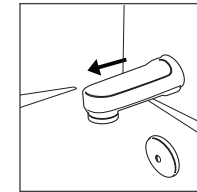
**PASO 8**  
Una vez finalizada la soldadura o la unión adhesiva, proceda al Paso 3, en la «Opción 1» de la página opuesta.

# ÉTAPES D'INSTALLATION

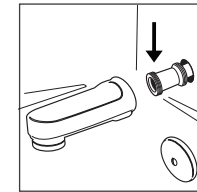
## OPTION 2 Bec SmartSpout avec adaptateur de réparation et de rallonge

**Remarque: Option 2 est nécessaire seulement si le bout de tuyau en cuivre est trop court, une fois le vieux bec retiré**

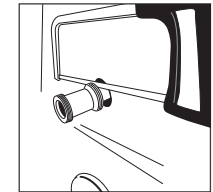
Si le bout de tuyau en cuivre qui sort du mur est trop court, une fois le vieux bec retiré, prolongez la longueur du tuyau en cuivre. La rallonge s'adapte à l'intérieur du bout de tuyau en cuivre de 1/2" dans le mur. La rallonge peut être soudée ; cependant, si la soudure n'est pas possible, il peut être collé en place avec des adhésifs spécialement formulés pour coller le cuivre - disponibles dans la plupart des quincailleries.



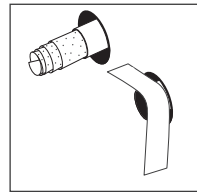
**ÉTAPE 2**  
Retirez le vieux bec.



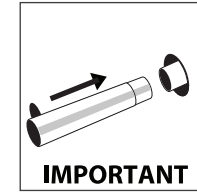
**ÉTAPE 3**  
Dans certains cas, un raccord en laiton provenant d'un vieux bec est raccordé à un tuyau en cuivre de 1/2".



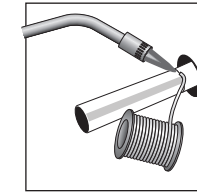
**ÉTAPE 4**  
Retirez le vieux raccord à l'aide d'une scie à métaux en vous assurant de laisser une longueur d'au moins 1-1/4" de tuyau en cuivre dans le mur.



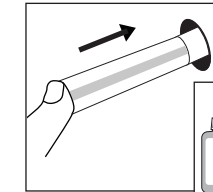
**ÉTAPE 5**  
l'intérieur et l'extérieur du tuyau en cuivre au niveau du mur. Retirez toutes les bavures.



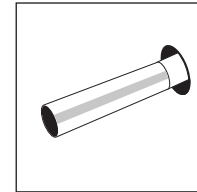
**ÉTAPE 6**  
Vérifiez à sec le bon ajustement de la rallonge pour vous assurer qu'elle glisse entièrement dans le tuyau en cuivre dans le mur.



**ÉTAPE 7 - Option de Soudure**  
Soudez l'extension au connecteur. Assurez-vous que le diamètre extérieur de l'extension est exempt de soudure excessive.



**ÉTAPE 7 - Option Adhésive**  
Si la soudure n'est pas possible, un adhésif de liaison au cuivre peut être utilisé. Suivez toutes les instructions du fabricant pour coller l'extension au raccord. Assurez-vous que le diamètre extérieur de l'extension est exempt de tout excès d'adhésif.



**ÉTAPE 8**  
Une fois la soudure ou le collage terminé, passez à l'étape 3, sous «Option 1», page opposée.