



// Ex 61 Z / ExM 61 Z

Montage- und Anschlussanleitung / Seilzugschalter
Mounting and wiring instructions / Pull-wire switch
Instructions de montage et de câblage / Interrupteur à commande par câble
Istruzioni di montaggio e collegamento / Interruttore a fune
Instruções de montagem e instalação / Chave acionadas por cabo
Инструкция по монтажу и подключению / Тросовый выключатель

Deutsch (Originalbetriebsanleitung)

Bestimmungsgemäßer Gebrauch



GEFAHR

Zweckentfremdete Verwendung und explosionsfähige Einsatzumgebung! **Explosionsgefahr! Verbrennungsgefahr!** Nichtbeachten führt zu schweren oder tödlichen Verletzungen. Darf nicht in Kategorie 1/Zone 0 und Zone 20 eingesetzt werden. Nur in zulässigen Kategorien/Zonen einsetzen. Gerät nur entsprechend der in dieser Montage- und Anschlussanleitung festgelegten Betriebsbedingungen verwenden. Gerät nur entsprechend dem in dieser Montage- und Anschlussanleitung genannten Einsatzzweck verwenden.

Die Seilzugschalter der Reihe Ex/ExM 61 Z entsprechen den Europäischen Normen für den Explosionsschutz EN 60079-0, EN 60079-1 und EN 60079-31 und sind daher für den Einsatz in explosionsgefährdeten Bereichen der Zonen 1 und 2 sowie 21 und 22 nach EN 60079-14 vorgesehen. Die Anforderungen der EN 60079-14, z.B. in Bezug auf Staubablagerungen und Temperaturgrenzen, sind zu erfüllen. Die Seilzugschalter sind zum Ein- und Ausschalten und zur Endabschaltung, etc. geeignet.

Besondere Bedingungen und »X«-Kennzeichnung

- Anschlussleitung fest verlegen und vor mechanischer Beschädigung hinreichend geschützt errichten.
- Anschlussleitung des Geräts in einem Gehäuse anschließen, das den Anforderungen einer anerkannten Zündschutzart nach EN 60079-0, Abschnitt 1, entspricht, wenn der Anschluss im explosionsgefährdeten Bereich liegt.

Installation, Montage und Demontage



GEFAHR

Spannungsführende Teile. Explosionsfähige Atmosphäre. **Stromschlaggefahr! Explosionsgefahr!** Nichtbeachten führt zu schweren oder tödlichen Verletzungen. Gerät vor der Inbetriebnahme auf korrekte Installation prüfen. Nationale Bestimmungen einhalten.



GEFAHR

Spannungsführende Teile. Explosionsfähige Atmosphäre. **Stromschlaggefahr! Verbrennungsgefahr!** Nichtbeachten führt zu schweren oder tödlichen Verletzungen. Anschluss und Abklemmen nur durch qualifiziertes und autorisiertes Fachpersonal. Anschluss und Abklemmen nur in nicht-explosionsfähiger Umgebung.

Das Gerät auf einer ebenen Fläche befestigen. Den Seilzugschalter entsprechend angegebener Anschlussbezeichnungen anschließen.

Verwendung und Betrieb

- Gerät nur innerhalb der zulässigen elektrischen Belastungsgrenzen betreiben (siehe Technische Daten).
- Für Kurzschlusschutz Sicherungsgröße 6 A (gG/gN) verwenden.
- Gerät nur innerhalb der zulässigen Umgebungstemperaturbereiche verwenden (siehe Typenschild und Technische Daten).

Reinigung



GEFAHR

Spannungsführende Teile. **Stromschlaggefahr!** Nichtbeachten führt zu schweren oder tödlichen Verletzungen. Bei Reinigung: Schutzart IP65 beachten.

- Zur Vermeidung elektrostatischer Aufladung darf das Gerät in explosionsgefährdeten Bereichen nur mit einem feuchten Tuch gereinigt werden.
- Bei feuchter Reinigung: Wasser oder milde, nicht-scheuernde, nicht-kratzende Reinigungsmittel verwenden.
- Keine aggressiven Reinigungsmittel oder Lösungsmittel verwenden.

Instandhaltung, Wartung und Reparatur



GEFAHR

Spannungsführende Teile. Explosionsfähige Atmosphäre. **Stromschlaggefahr! Explosionsgefahr! Verbrennungsgefahr!** Nichtbeachten führt zu schweren oder tödlichen Verletzungen. Beschädigte und defekte Geräte nicht reparieren, sondern ersetzen. Umbauten und Veränderungen am Gerät unterlassen.

Bei rauen Betriebsbedingungen regelmäßig wie folgt warten:

1. Betätiger auf Leichtgängigkeit prüfen.
2. Entfernen von Schmutzresten.
3. Prüfen der Leitungseinführung und -anschlüsse.

Entsorgung

- Nationale, lokale und gesetzliche Bestimmungen zur Entsorgung beachten.
- Materialien getrennt dem Recycling zuführen.

Hinweise

Der elektrische Anschluss darf nur von autorisiertem Fachpersonal durchgeführt werden. Das Gerät nicht als mechanischen Anschlag verwenden. Die Gebrauchslage ist beliebig. Umbauten und Veränderungen am Gerät, die den Explosionsschutz beeinträchtigen, sind nicht gestattet. Für das Errichten von elektrischen Betriebsmitteln in explosionsgefährdeten Bereichen gilt die EN 60079-14. Zu beachten sind



// Ex 61 Z / ExM 61 Z

Montage- und Anschlussanleitung / Seilzugschalter Mounting and wiring instructions / Pull-wire switch Instructions de montage et de câblage / Interrupteur à commande par câble Istruzioni di montaggio e collegamento / Interruttore a fune Instruções de montagem e instalação / Chave acionadas por cabo Инструкция по монтажу и подключению / Тросовый выключатель

Deutsch (Originalbetriebsanleitung)

zudem die ATEX-Prüfbescheinigung und die darin enthaltenen besonderen Bedingungen. Hierzu ist auch eine Validierung nach EN ISO 13849-2 bzw. nach EN 62061 erforderlich. **Desweiteren kann der Performance-Level nach EN ISO 13849-1 bzw. SIL-CL-Level nach EN 62061 durch Verkettung von mehreren Sicherheitsbauteilen und anderen sicherheitsgerichteten Geräten, z.B. Reihenschaltung von Sensoren, niedriger ausfallen als die Einzellevel.** Es liegt im Verantwortungsbereich des Herstellers einer Anlage oder Maschine, die korrekte Gesamtfunktion sicherzustellen. steute übernimmt keine Haftung für Empfehlungen, die durch diese Beschreibung gegeben oder impliziert werden. Technische Änderungen vorbehalten. Aufgrund dieser Beschreibung können keine neuen, über die allgemeinen steute-Lieferbedingungen hinausgehenden Garantie-, Gewährleistungs- oder Haftungsansprüche abgeleitet werden.

English

Intended use



DANGER

Misuse and explosive environment. **Explosion hazard! Risk of burns!** Ignoring this message will lead to serious injuries or death. Not for use in category 1/zone 0 and zone 20. Only for use in permitted categories/zones. Use device only in accordance with the operating conditions defined in the mounting and wiring instructions. Use device only in accordance with the intended purpose defined in the mounting and wiring instructions.

The pull-wire switches in series Ex/ExM 61 Z comply with the European standards for explosion protection EN 60079-0, EN 60079-1 and EN 60079-31 and therefore are designed for the explosive areas of zones 1 and 2 as well as 21 and 22 as to EN 60079-14. The requirements of EN 60079-14, e.g. regarding dust deposition and temperature limits, must be met. The pull-wire switches are suitable for on/off switching and as limit stop, etc.

Special conditions and »X« marking

- The device's connection cables must have a fixed installation and be set up in a manner that protects them from mechanical damages.
- If the connection is in an explosive area, the connection cable has to be connected in an enclosure which complies with the requirements of an approved ignition protection degree according to EN 60079-0, par. 1.

Installation, mounting and dismantling



DANGER

Live parts. Explosive atmosphere. **Electric shock hazard! Explosion hazard!** Ignoring this message will lead to serious injuries or death. Before commissioning, check device for correct installation. Comply with national regulations.



DANGER

Live parts. Explosive atmosphere. **Electric shock hazard! Risk of burns!** Ignoring this message will lead to serious injuries or death. Connecting and disconnecting only to be performed by qualified and authorised personnel. Connecting and disconnecting only in non-explosive atmospheres.

Mount the device on an even surface. Wire the pull-wire switch according to the specified wire colours/terminal labelling.

Application and operation

- Use device only within the permitted electrical load limits (see technical data).
- For short-circuit protection use fuse size 6 A (gG/gN).
- Use device only within the permitted ambient temperature range (see product label and technical data).

Cleaning



DANGER

Live parts. **Electric shock hazard!** Ignoring this message will lead to serious injuries or death. When cleaning: observe degree of protection IP65.

- Use a damp cloth to clean devices in explosive areas. This prevents electrostatic charge.
- In case of damp cleaning: Use water or mild, non-scratching, non-chafing cleaners.
- Do not use aggressive cleaners or solvents.

Maintenance, repair and service



DANGER

Live parts. Explosive atmosphere. **Electric shock hazard! Explosion hazard! Risk of burns!** Ignoring this message will lead to serious injuries or death. Do not repair defective or damaged devices. Replace them. Do not rebuild or modify the device in any way.

With rough conditions, we recommend routine maintenance as follows:
1. Check actuator for easy operation.



// Ex 61 Z / ExM 61 Z

Montage- und Anschlussanleitung / Seilzugschalter Mounting and wiring instructions / Pull-wire switch Instructions de montage et de câblage / Interrupteur à commande par câble Istruzioni di montaggio e collegamento / Interruttore a fune Instruções de montagem e instalação / Chave acionadas por cabo Инструкция по монтажу и подключению / Тросовый выключатель

English

2. Remove all dirt or particles.
3. Check sealing of the cable or conduit connections.

Disposal

- Observe national, local and legal regulations concerning disposal.
- Recycle each material separately.

N.B.

The electrical connection may only be carried out by authorised personnel. Do not use the device as a mechanical endstop. Any mounting position is possible. Reconstruction and alterations to the device which might affect the explosion protection are not allowed. Furthermore, EN 60079-14 has to be applied for the installation of electrical equipment in explosive areas. Moreover, the ATEX test certificate and the special conditions therein have to be observed. Therefore, a validation according to EN ISO 13849-2 or EN 62061 is necessary. **Furthermore, the Performance Level according to EN ISO 13849-1 and SIL CL Level according to EN 62061 can be lower than the single level because of the combination of several safety components and other safety-related devices, e.g. by serial connection of sensors.** It is the responsibility of the manufacturer of a plant or machine to guarantee the correct general function. steute does not assume any liability for recommendations made or implied by this description. Subject to technical modifications. New claims for guarantee, warranty or liability cannot be derived from this document beyond the general terms and conditions of delivery.

Français

Utilisation conforme



DANGER

D'utilisations non conformes et un environnement potentiellement explosif. **Risque d'explosion! Risque de brûlure!** Le non-respect entraîne des blessures graves ou mortelles. Ne doit pas être utilisé dans la catégorie 1/zone 0 et zone 20. Utiliser uniquement dans les catégories/zones autorisées. A n'utiliser qu'en conformité avec les conditions de fonctionnement stipulées dans ces instructions de montage et de câblage. Utiliser uniquement en conformité avec les applications stipulées dans ces instructions de montage et de câblage.

Les interrupteurs à commande par câble Ex/ExM 61 Z sont conformes aux normes européennes pour la protection contre les explosions EN 60079-0, EN 60079-1 et EN 60079-31; ils conviennent pour l'emploi dans les atmosphères explosibles appartenant à la zones 1 et 2 ainsi qu'à la zones 21 et 22 selon EN 60079-14. Les recommandations selon EN 60079-14, telles que dépôts de poussières et températures limites

doivent être respectées. Les interrupteurs à commande par câble ils sont utilisés pour l'enclenchement et déclenchement et la détection de fin de course.

Conditions particulières et marquage »X«

- Poser et fixer le câble de raccordement et le protéger suffisamment contre tout dommage mécanique.
- Brancher le câble de raccordement du dispositif dans un boîtier qui répond aux exigences d'un mode de protection reconnu selon EN 60079-0, alinéa 1, si la connexion se trouve dans un environnement potentiellement explosif.

Installation, montage et démontage



DANGER

Pièces sous tension. Atmosphère potentiellement explosive. **Risque d'électrocution! Risque d'explosion!** Le non-respect entraîne des blessures graves ou mortelles. Contrôler l'installation correcte du dispositif avant sa mise en service. Se conformer aux dispositions en vigueur dans le pays.



DANGER

Pièces sous tension. Atmosphère potentiellement explosive. **Risque d'électrocution! Risque de brûlure!** Le non-respect entraîne des blessures graves ou mortelles. Raccordement et débranchement que par du personnel qualifié et autorisé. Raccordement et débranchement uniquement dans un environnement non explosif.

Fixer le dispositif sur une surface plane. Câbler l'interrupteur à commande par câble en respectant les désignations de raccordements indiquées.

Utilisation et opération

- N'utiliser l'appareil que dans les limites des charges électriques autorisées (voir données techniques).
- Pour une protection contre les courts-circuits utiliser un fusible de 6 A (gG/gN).
- N'utiliser l'appareil que dans la plage de température ambiante autorisée (voir plaque d'identification et données techniques).

Nettoyage



DANGER

Pièces sous tension. **Risque d'électrocution!** Le non-respect entraîne des blessures graves ou mortelles. Pour le nettoyage: Respecter la classe de protection IP65.

- Pour éviter une charge électrostatique, l'appareil ne doit être nettoyé qu'avec un chiffon humide dans des environnements potentiellement explosifs.



// Ex 61 Z / ExM 61 Z

Montage- und Anschlussanleitung / Seilzugschalter Mounting and wiring instructions / Pull-wire switch Instructions de montage et de câblage / Interrupteur à commande par câble Istruzioni di montaggio e collegamento / Interruttore a fune Instruções de montagem e instalação / Chave acionadas por cabo Инструкция по монтажу и подключению / Тросовый выключатель

Français

- Pour un nettoyage humide: utiliser de l'eau ou un nettoyeur doux, non abrasif, qui ne raye pas.
- Ne pas utiliser de nettoyeurs ou solvants agressifs.

Maintenance, entretien et réparation



DANGER

Pièces sous tension. Atmosphère potentiellement explosive. **Risque d'électrocution! Risque d'explosion! Risque de brûlure!** Le non-respect entraîne des blessures graves ou mortelles. Ne pas réparer les appareils endommagés ou défectueux, mais les remplacer. S'abstenir de faire des modifications ou changements de l'appareil.

En cas de fonctionnement dans un environnement difficile, il est recommandé d'effectuer un entretien régulier qui consiste à:

1. Vérifier la souplesse d'utilisation de l'actionneur.
2. Enlever toute saleté restante.
3. Contrôler les entrées de câble et les raccordements.

Elimination des déchets

- Observer les dispositions nationales, locales et légales pour l'élimination.
- Trier les déchets pour le recyclage.

Remarques

Seuls des électriciens compétents peuvent effectuer le raccordement électrique. L'appareil ne peut pas servir de butée mécanique. La position de montage est indifférente. Des transformations et modifications de l'appareil qui altèrent la protection contre les explosions ne sont pas autorisées. L'installation d'équipements électriques dans des atmosphères potentiellement explosives est soumise à la norme EN 60079-14. Il faut également observer le certificat d'essai ATEX et les conditions particulières qui y figurent. Pour ce faire, une validation selon EN ISO 13849-2 ou selon EN 62061 est nécessaire. **De plus, le niveau de performance PL selon EN ISO 13849-1 ou niveau d'intégrité de sécurité SIL selon EN 62061 peut être inférieur au niveau des composants de sécurité pris individuellement, dans le cas d'une mise-en-série, par exemple.** Le constructeur d'une machine ou installation doit assurer le fonctionnement de l'ensemble. Les caractéristiques et recommandations figurant dans ce document sont données exclusivement à titre d'information et sans engagement contractuel de la part de steute. Sous réserve de modifications techniques. En raison de cette description, aucune garantie, responsabilité, ou droit à un dédommagement allant au-delà des conditions générales de livraison de steute ne peut être pris en compte.

Italiano

Destinazione d'uso



PERICOLO

Uso improprio ed ambiente esplosivo. **Pericolo di esplosione! Rischio di ustione!** Ignorare questo messaggio può portare a gravi lesioni o morte. Non deve essere utilizzato in categoria 1/zona 0 e zona 20. Utilizzare esclusivamente nelle categorie/zone consentite. Utilizzare il dispositivo soltanto in conformità con le condizioni operative definite nelle istruzioni di montaggio e collegamento. Utilizzare il dispositivo soltanto ai fini definiti nelle istruzioni di montaggio e collegamento.

Gli interruttori a fune della serie Ex/ExM 61 Z sono conformi alle norme europee per la protezione antideflagrante EN 60079-0, EN 60079-1 e EN 60079-31 e sono quindi adatti all'impiego in aree con pericolo di esplosione della zona 1 e 2 così come della zona 21 e 22 ai sensi della EN 60079-14. Devono essere soddisfatti i requisiti della EN 60079-14, per es. in riferimento a depositi di polvere e limiti di temperature. Gli interruttori a fune sono adatti per l'avvio e l'arresto, nonché come finecorsa, ecc.

Condizioni speciali e marcatura »X«

- Il cavo di collegamento deve essere fissato e posizionato in modo che sia protetto da danni meccanici.
- Se il collegamento viene effettuato all'interno di un ambiente a rischio di esplosione, collegare il cavo in un alloggiamento che soddisfi i requisiti di un tipo riconosciuto di protezione antideflagrante secondo EN 60079-0.

Installazione, montaggio e smontaggio



PERICOLO

Componenti sotto tensione. Atmosfera esplosiva. **Pericolo di scossa elettrica! Rischio di esplosione!** Ignorare questo messaggio può portare a gravi lesioni o morte. Prima della messa in funzione, verificare che il dispositivo sia stato installato correttamente. Osservare le disposizioni nazionali.



PERICOLO

Componenti sotto tensione. Atmosfera esplosiva. **Pericolo di scossa elettrica! Rischio di ustione!** Ignorare questo messaggio può portare a gravi lesioni o morte. Connessione e disconnessione soltanto da parte di personale qualificato ed autorizzato. Connessione e disconnessione soltanto in ambienti non esplosivi.

Montare il dispositivo su una superficie piana. Collegare l'interruttore a fune secondo i colori dei fili specificati sull'etichetta.



// Ex 61 Z / ExM 61 Z

Montage- und Anschlussanleitung / Seilzugschalter Mounting and wiring instructions / Pull-wire switch Instructions de montage et de câblage / Interrupteur à commande par câble Istruzioni di montaggio e collegamento / Interruttore a fune Instruções de montagem e instalação / Chave acionadas por cabo Инструкция по монтажу и подключению / Тросовый выключатель

Italiano

Uso e funzionamento

- Utilizzare il dispositivo soltanto entro i limiti di carico elettrico consentiti (vedere i dati tecnici).
- Per la protezione contro cortocircuiti utilizzare fusibili di dimensione 6 A (gG/gN).
- Utilizzare il dispositivo soltanto entro il range di temperature consentito (vedere l'etichetta del prodotto e i dati tecnici).

Pulizia



PERICOLO

Componenti sotto tensione. **Pericolo di scossa elettrica!** Ignorare questo messaggio può portare a gravi lesioni o morte. Durante la pulizia: rispettare il grado di protezione IP65.

- Utilizzare un panno umido per pulire dispositivi in aree esplosive. In questo modo si impedisce la carica elettrostatica.
- Per la pulizia a umido: utilizzare acqua oppure detergenti delicati, non abrasivi, non graffianti.
- Non utilizzare detergenti o solventi aggressivi.

Manutenzione, assistenza e riparazione



PERICOLO

Componenti sotto tensione. Atmosfera esplosiva. **Pericolo di scossa elettrica! Pericolo di esplosione! Rischio di ustione!** Ignorare questo messaggio può portare a gravi lesioni o morte. Non tentare di riparare dispositivi difettosi e danneggiati. Sostituirli. Non trasformare o modificare il dispositivo.

In condizioni di impiego in ambienti gravosi si consiglia una manutenzione periodica come segue:

1. Verificare la scorrevolezza dell'azionatore.
2. Rimuovere tutti i residui di sporco.
3. Verificare le entrate e i collegamenti dei cavi.

Smaltimento

- Osservare le norme nazionali, locali e legali per lo smaltimento.
- Riciclare ciascun materiale separatamente.

Indicazioni

Il collegamento elettrico deve essere effettuato solo da personale autorizzato. Non usare il dispositivo come mezzo meccanico di arresto. Ogni posizione di montaggio è possibile. Non sono consentite alterazioni e modifiche al dispositivo, che compromettano la protezione anti-deflagrante. Per la costruzione di apparecchiature elettriche in aree a rischio di esplosione si applica la EN 60079-14. Occorre inoltre osservare il certificato di prova ATEX e le particolari condizioni in esso contenute. A tal fine è richiesta anche una convalida secondo EN ISO 13849-2 oppure EN 62061. **Inoltre, il Performance Level secondo EN**

ISO 13849-1 e SIL CL Level secondo EN 62061 può essere inferiore rispetto al singolo livello, a causa della combinazione di diversi componenti di sicurezza ed altri dispositivi di sicurezza, come ad esempio il collegamento in serie di sensori. Il produttore di un impianto o macchinario si assume la responsabilità della sua corretta funzione globale. Soggetta a modifiche tecniche. steute non si assume alcuna responsabilità per consigli espressi o contenuti nella presente descrizione. Sulla base della presente descrizione non è possibile formulare richieste di garanzia oppure responsabilità che vadano oltre le condizioni generali di consegna della steute.

Português

Uso pretendido



PERIGO

Má utilização e ambiente explosivo. **Perigo de explosão! Risco de queimaduras!** A não observação dessa mensagem pode levar a lesões graves ou morte. Não deve ser utilizado na categoria 1/zona 0 e zona 20. Use apenas em categorias/zonas permitidas. Use o dispositivo apenas nas condições operacionais definidas nas instruções de montagem e instalação. Use o dispositivo apenas na finalidade pretendida definida nas instruções de montagem e instalação.

As chaves acionadas por cabo da série Ex/ExM 61 Z estão em conformidade com as normas europeias de proteção a explosão EN 60079-0, EN 60079-1 e EN 60079-31, e portanto adequados para instalação em zonas 2 e 22 como previsto nas normas EN 60079-14. Os requisitos da EN 60079-14, por exemplo, com respeito a deposição de poeira e limites de temperatura, devem ser atendidos. As chaves acionadas por cabo são apropriados a funções liga/desliga e utilizados como interruptores fim de curso.

Condições especiais e marcação »X«

- Os cabos de conexão do dispositivo devem ter uma instalação fixa e protegidos contra danos mecânicos.
- Caso a ligação seja realizada em uma atmosfera explosiva, o cabo de conexão deve ser conectado em invólucro em conformidade com as exigências de um tipo de proteção contra ignição, aprovado de acordo com a norma EN 60079-0, par. 1.

Instalação, montagem e desmontagem



PERIGO

Partes vivas. Atmosfera explosiva. **Risco de choque elétrico! Perigo de explosão!** A não observação dessa mensagem pode levar a lesões graves ou morte. Antes de posicionar, cheque o dispositivo para instalação correta. Obedecer às normas nacionais.



// Ex 61 Z / ExM 61 Z

Montage- und Anschlussanleitung / Seilzugschalter

Mounting and wiring instructions / Pull-wire switch

Instructions de montage et de câblage / Interrupteur à commande par câble

Istruzioni di montaggio e collegamento / Interruttore a fune

Instruções de montagem e instalação / Chave acionadas por cabo

Инструкция по монтажу и подключению / Тросовый выключатель

Português



PERIGO

Partes vivas. Atmosfera explosiva. **Risco de choque elétrico! Risco de queimaduras!** A não observação dessa mensagem pode levar a lesões graves ou morte. Conexão e desconexão apenas por pessoal qualificado e autorizado. Conexão e desconexão apenas em ambiente não explosivo.

Montar o dispositivo em uma superfície plana. Conectar a chave acionadas por cabo conforme cores dos cabos e número do terminal.

Aplicação e operação

- Use o dispositivo somente dentro dos limites de carga elétrica autorizada (ver dados técnicos).
- Para proteção de curto-circuito utilizar fusível 6 A (gG/gN).
- Use o dispositivo somente dentro do intervalo de temperatura ambiente permitido (ver rótulo do produto e dados técnicos).

Limpeza



PERIGO

Partes vivas. **Risco de choque elétrico!** A não observação dessa mensagem pode levar a lesões graves ou morte. Durante a limpeza: observar o grau de proteção IP65.

- Use um pano úmido para limpar dispositivos em áreas explosivas. Isto previne contra carga eletrostática.
- Em caso de limpeza úmida: Use água e produtos de limpeza não abrasivos.
- Não utilize produtos de limpeza agressivos e solventes.

Manutenção, serviços e reparo



PERIGO

Partes vivas. Atmosfera explosiva. **Risco de choque elétrico! Perigo de explosão! Risco de queimaduras!** A não observação dessa mensagem pode levar a lesões graves ou morte. Não repare dispositivos com defeito e danos. Substitua. Não reconstruir ou alterar o dispositivo.

Nos casos em que os equipamentos estiverem instalados em condições ambientes adversas é recomendado que seja realizada a conservação obedecendo os passos seguintes:

1. Verificar a liberdade de movimentos do atuador.
2. Eliminar restos de sujeira.
3. Verificar o estado da vedação do prensa cabos.

Descarte

- Observe as disposições legais locais a referente ao descarte.
- Separar materiais recicláveis.

Observações

A ligação elétrica somente poderá ser executada por profissionais devidamente qualificados e credenciados. O dispositivo não pode ser utilizado como batente mecânico. O posicionamento de uso é livre. Modificações e alterações no dispositivo – as quais possa afetar a proteção contra explosão – não são permitidas. Além disso, a EN 60079-14 (ABNT NBR IEC 60079-14) tem que ser aplicada para a instalação de equipamentos elétricos em atmosferas explosivas. Além disso, o certificado de conformidade ATEX tem que ser observado. Além disso, é necessária validação de acordo com EN ISO 132849-2 ou EN 62061. **Além disto o Performance Level de acordo com EN ISO 13849-1 ou SIL CL Level de acordo com EN 62061 pode ser reduzido quando encadeados diversos componentes de segurança ou outros dispositivos relacionados a segurança, como por exemplo conectando diversos sensores em série.** É de responsabilidade do fabricante da instalação ou máquina assegurar o perfeito funcionamento de todas as funções. Sujeito a alterações técnicas. A steute não assume qualquer responsabilidade por recomendações que possam vir a ser deduzidas, ou, implícitas ao texto constante nesta descrição. Esta descrição não permite que se façam quaisquer tipos de exigências adicionais que possam vir a ultrapassar ao estabelecido nas condições gerais de fornecimento, garantias, responsabilidades e/ou penalidades.

Русский

Использование по назначению



ОПАСНОСТЬ

Ненадлежащее использование и взрывоопасная среда применения! **Опасность взрыва! Опасность ожогов!** Несоблюдение приводит к тяжелым или смертельным травмам. Не допускается использование в категории 1/зона 0 и зона 20. Использовать только в допущенных категориях/зонах. Устройство использовать только в соответствии с заданными в этом Инструкции по монтажу и подключению условиями эксплуатации. Устройство использовать только в соответствии с названным в этом Инструкции по монтажу и подключению целью применения.

Тросовые выключатели серии Ex/ExM 61 Z соответствуют европейским нормам взрывозащиты EN 60079-0, EN 60079-1 и EN 60079-31, и соответственно разработаны для использования во взрывоопасных условиях, для зон 1 и 2 а также для зон 21 и 22, согласно EN 60079-14. Требования EN 60079-14, а именно в части пылевой защиты и температурных ограничений, должны быть соблюдены. Тросовые выключатели для включать и отключать и выключения в конечном положении, и т.п.



// Ex 61 Z / ExM 61 Z

Montage- und Anschlussanleitung / Seilzugschalter

Mounting and wiring instructions / Pull-wire switch

Instructions de montage et de câblage / Interrupteur à commande par câble

Istruzioni di montaggio e collegamento / Interruttore a fune

Instruções de montagem e instalação / Chave acionadas por cabo

Инструкция по монтажу и подключению / Тросовый выключатель

Русский

Особые условия и »X«-маркировка

- Соединительные провода должны быть проложены неподвижно и достаточно защищены от механического повреждения.
- Соединительные провода должны быть подключены в корпусе, который отвечает требованиям признанной защиты от возгорания в соответствии с EN 60079-0, раздел 1, если подключение осуществляется во взрывоопасной зоне.

Инсталляция, монтаж и демонтаж



ОПАСНОСТЬ

Находящиеся под напряжением части. Взрывоопасная атмосфера. **Опасность поражения электрическим током! Опасность взрыва!** Несоблюдение приводит к тяжелым или смертельным травмам. Перед вводом в эксплуатацию проверить устройство на корректность монтажа. Соблюдать национальные требования.



ОПАСНОСТЬ

Находящиеся под напряжением части. Взрывоопасная атмосфера. **Опасность поражения электрическим током! Опасность ожогов!** Несоблюдение приводит к тяжелым или смертельным травмам. Подключение и отсоединение от клемм только специально уполномоченным персоналом. Подключение и отсоединение от клемм только не во взрывоопасной окружающей среде.

Устройство крепить на плоской поверхности. Тросовый выключатель подключить в соответствии с заданной маркировкой мест подключения.

Применение и эксплуатация

- Устройство эксплуатировать только в рамках допустимых электрических нагрузок (см. Технические данные).
- Для защиты от короткого замыкания использовать предохранители номиналом 6 А (gG/gN).
- Устройство эксплуатировать только в пределах допустимых температур окружающей среды (см. шильдик типа и Технические данные).

Очистка



ОПАСНОСТЬ

Находящиеся под напряжением части. **Опасность поражения электрическим током!** Несоблюдение приводит к тяжелым или смертельным травмам. При очистке: соблюдать вид защиты IP65.

- Во избежание образования электростатического заряда разрешается очищать устройство в взрывоопасных зонах только при помощи влажной салфетки.
- При влажной очистке: использовать воду или мягкие, не абразивные и не царапающие чистящие средства.
- Не использовать агрессивные чистящие средства или растворители.

Уход, обслуживание и ремонт



ОПАСНОСТЬ

Находящиеся под напряжением части. Взрывоопасная атмосфера. **Опасность поражения электрическим током! Опасность взрыва! Опасность ожогов!** Несоблюдение приводит к тяжелым или смертельным травмам. Поврежденные или дефектные устройства не ремонтировать, а заменять на новые. Переделки и изменения в устройстве недопустимы.

В тяжелых условиях эксплуатации, мы рекомендуем регулярное техническое обслуживание, как указано ниже:

1. Проверить привод на легкость движения.
2. Удалите всю грязь или частицы.
3. Проверяйте изоляцию кабеля а также разъемы и контакты подключения.

Утилизация

- Соблюдать национальные, локальные и нормативные требования по утилизации.
- Материалы отдавать в утилизацию отдельно.

Замечания

Электрические соединения, должны осуществляться только специально уполномоченным персоналом. Не используйте устройство в качестве механического стопора. Различные монтажные позиции возможны. Переделки и изменения в устройстве, которые могут ухудшить его взрывозащиту недопустимы. Для установки электрооборудования во взрывоопасных областях действуют требования EN 60079-14. Также следует обратить внимание на свидетельства о проверке АTEX и содержащиеся в них особые условия. Для этого необходима проверка на соответствие нормам EN ISO 13849-2 либо EN 62061. **Кроме того в результате последовательного включения в цепь нескольких модулей безопасности и других ориентированных на безопасность приборов, например последовательное включение датчиков, уровень Perfomance Level по EN ISO 13849-1 либо SIL CL Level по EN 62061 может оказаться ниже уровня отдельного прибора.** Обеспечение корректной общей работы входит в круг обязанностей изготовителя установки или машины. Кроме того steute (Штойт) не принимает ответственности за рекомендации, сделанные или подразумеваемые этим описанием. Возможны технические изменения Из этого описания новые требования к гарантии, гарантия или ответственность не могут быть получены вне основных терминов и условий поставки.

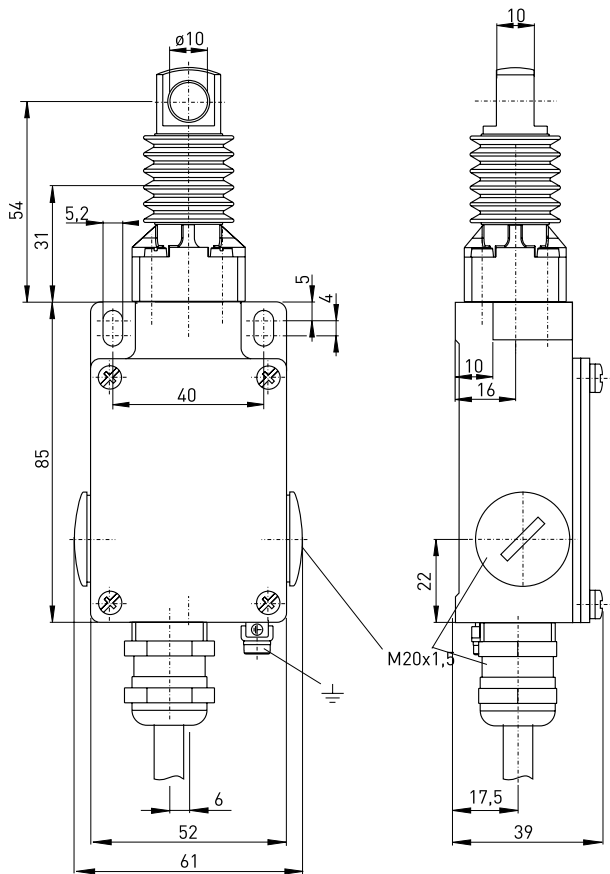


// Ex 61 Z / ExM 61 Z

Montage- und Anschlussanleitung / Seilzugschalter
 Mounting and wiring instructions / Pull-wire switch
 Instructions de montage et de câblage / Interrupteur à commande par câble
 Istruzioni di montaggio e collegamento / Interruttore a fune
 Instruções de montagem e instalação / Chave acionadas por cabo
 Инструкция по монтажу и подключению / Тросовый выключатель

Abmessungen
 Dimensions
 Dimensions
 Dimensioni
 Dimensões
 Габариты

Kontakte
 Contacts
 Contacts
 Contatti
 Contatti
 Контакты



Ex 61 Z 10/1S	Zb	GY 23 — 24 BK BU 11 — 12 BN
ExM 61 Z 10/1S	Za	GY 23 — 24 BK BU 11 — 12 BN
ExM 61 Z	C	BK 4 — 1 GY BN 2 — 1 GY

Die dargestellten Schaltsymbole beziehen sich auf den unbetätigten Zustand.
 Contact symbols are shown for the not actuated switch.
 Interrupteurs représentés contacts au repos, pas actionnés.
 I simboli grafici dei contatti si riferiscono allo stato inattivo dell'interruttore.
 Os símbolos de comutação representam o estado inativo.
 Символы контактов показаны для невключенного выключателя.

Herstellungsdatum 012219 => Montag KW 22 / 2019
 Production date Monday CW 22 / 2019
 Date de fabrication lundi semaine 22 / 2019
 Data di produzione lunedì settimana 22 / 2019
 Data de fabricação segunda semana 22 / 2019
 Дата изготовления понедельник календарная неделя 22 / 2019

01	Montag	Monday	lundi	lunedì	segunda	понедельник
02	Dienstag	Tuesday	mardi	martedì	terça	вторник
03	Mittwoch	Wednesday	mercredi	mercoledì	quarta	среда
04	Donnerstag	Thursday	jeudi	giovedì	quinta	четверг
05	Freitag	Friday	vendredi	venerdì	sexta	пятница



// Ex 61 Z / ExM 61 Z

Montage- und Anschlussanleitung / Seilzugschalter
 Mounting and wiring instructions / Pull-wire switch
 Instructions de montage et de câblage / Interrupteur à commande par câble
 Istruzioni di montaggio e collegamento / Interruttore a fune
 Instruções de montagem e instalação / Chave acionadas por cabo
 Инструкция по монтажу и подключению / Тросовый выключатель

Deutsch (Originalbetriebsanleitung)

Technische Daten

Angewandte Normen	EN 60079-0, EN 60079-1, EN 60079-31, EN 60947-5-1; EN ISO 13849-1
Gehäuse	Aluminium-Druckguss, pulverbeschichtet
Deckel	Stahl, pulverbeschichtet
Schalteinsatz	Ex 61 Z: Ex 14; ExM 61 Z: ExM 14
Schaltsystem	Schleich- oder Sprungschaltung
Schaltelemente	Schleichschaltung: 1 Öffner/1 Schließer Form Zb; Sprungschaltung: 1 Öffner/1 Schließer Form Za oder 1 Wechsler Form C
Schutzart	IP65 nach IEC/EN 60529
Anschlussart	3- oder 4-adrige PVC-Leitung H05 VV-F 0,75 mm ²
B_{10d} (10% Nennlast)	2 Millionen
T_M	max. 20 Jahre
Gebrauchskategorie	AC-15; DC-13
Kurzschlusschutz	6 A gG/gN-Sicherung
Bemessungsbetriebsstrom/-spannung	Ex 61 Z: 6 A/250 VAC; 0,25 A/230 VDC, T > 65 °C: 3 A/250 VAC; 4 A/24 VDC; ExM 61 Z: 5 A/250 VAC; 0,16 A/230 VDC
U_{imp}	4 kV
U_i	250 V
Mechan. Lebensdauer	>1 Million Schaltspiele
Temperaturklasse	Ex 61 Z: T6 / T5; ExM 61 Z: T6
Umgebungstemperatur	Ex 61 Z: T6 = -20 °C ... +65 °C, T5 = -20 °C ... +75 °C, +90 °C bei max. 3 A; ExM 61 Z: T6 = -20 °C ... +60 °C
Ex-Kennzeichnung	Ex 61 Z: II 2G Ex db IIC T6/T5 Gb, II 2D Ex tb IIIC T80°C/ T95°C Db PTB 03 ATEX 1070 X* IECEx Ex db IIC T6/T5 Gb, Ex tb IIIC T80°C/T95°C Db IECEx PTB 06.0098 X* ExM 61 Z: II 2G Ex d IIC T6 Gb II 2D Ex tb IIIC T80°C Db IP65 PTB 03 ATEX 1069 X* ExM 61 Z 1Ö/1S: II 2G Ex d IIC T6 Gb II 2D Ex tb IIIC T80°C Db IP65 PTB 00 ATEX 1006 X*

* bezogen auf den Schalteinsatz

English

Technical data

Applied standards	EN 60079-0, EN 60079-1, EN 60079-31, EN 60947-5-1; EN ISO 13849-1
Enclosure	aluminium die-cast, powder-coated
Cover	steel, powder-coated
Switch insert	Ex 61 Z: Ex 14; ExM 61 Z: ExM 14
Switching system	slow or snap action
Switching elements	slow action: 1 NC/1 NO type Zb; snap action: 1 NC/1 NO type Za or 1 change-over contact type C
Degree of protection	IP65 to IEC/EN 60529
Connection	3- or 4-wire PVC-cable H05 VV-F 0.75 mm ²
B_{10d} (10% nominal load)	2 million
T_M	max. 20 years
Utilisation category	AC-15; DC-13
Max. fuse rating	6 A gG/gN fuse
Rated operating current/voltage	Ex 61 Z: 6 A/250 VAC; 0.25 A/230 VDC, T > 65°C: 3 A/250 VAC; 4 A/24 VDC; ExM 61 Z: 5 A/250 VAC; 0.16 A/230 VDC
U_{imp}	4 kV
U_i	250 V
Mechanical life	>1 million operations
Temperature class	Ex 61 Z: T6 / T5; ExM 61 Z: T6
Ambient temperature	Ex 61 Z: T6 = -20°C ... +65°C, T5 = -20°C ... +75°C, +90°C with max. 3 A; ExM 61 Z: T6 = -20°C ... +60°C
Ex marking	Ex 61 Z: II 2G Ex db IIC T6/T5 Gb, II 2D Ex tb IIIC T80°C/ T95°C Db PTB 03 ATEX 1070 X* IECEx Ex db IIC T6/T5 Gb, Ex tb IIIC T80°C/T95°C Db IECEx PTB 06.0098 X* ExM 61 Z: II 2G Ex d IIC T6 Gb II 2D Ex tb IIIC T80°C Db IP65 PTB 03 ATEX 1069 X* ExM 61 Z 1Ö/1S: II 2G Ex d IIC T6 Gb II 2D Ex tb IIIC T80°C Db IP65 PTB 00 ATEX 1006 X*

* referring to the switch insert



// Ex 61 Z / ExM 61 Z

Montage- und Anschlussanleitung / Seilzugschalter
 Mounting and wiring instructions / Pull-wire switch
 Instructions de montage et de câblage / Interrupteur à commande par câble
 Istruzioni di montaggio e collegamento / Interruttore a fune
 Instruções de montagem e instalação / Chave acionadas por cabo
 Инструкция по монтажу и подключению / Тросовый выключатель

Français

Données techniques

Normes appliquées	EN 60079-0, EN 60079-1, EN 60079-31, EN 60947-5-1; EN ISO 13849-1
Boîtier	fonte d'aluminium, revêtu par poudre
Couvercle	acier, revêtu par poudre
Bloc-contacts	Ex 61 Z: Ex 14; ExM 61 Z: ExM 14
Système de commutation	action dépendante ou rupture brusque
Éléments de commutation	action dépendante: 1 NF/1 NO type Zb; rupture brusque: 1 NF/1 NO type Za ou 1 contact inverseur type C
Étanchéité	IP65 selon IEC/EN 60529
Raccordement	câble PVC à 3 ou 4 conducteurs H05 VV-F 0,75 mm ²
B_{10d} (10% charge nominale)	2 millions
T_M	max. 20 ans
Catégorie d'utilisation	AC-15; DC-13
Protection contre court-circuit	fusible 6 A gG/gN
Courant/tension assigné d'emploi	Ex 61 Z: 6 A/250 VAC; 0,25 A/230 VDC, T > 65 °C: 3 A/250 VAC; 4 A/24 VDC; ExM 61 Z: 5 A/250 VAC; 0,16 A/230 VDC
U_{imp}	4 kV
U_i	250 V
Durée de vie mécanique	>1 million manoeuvres
Classe de température	Ex 61 Z: T6 / T5; ExM 61 Z: T6
Température ambiante	Ex 61 Z: T6 = -20 °C ... +65 °C, T5 = -20 °C ... +75 °C, +90 °C à max. 3 A; ExM 61 Z: T6 = -20 °C ... +60 °C
Protection anti-déflagrante	Ex 61 Z: II 2G Ex db IIC T6/T5 Gb, II 2D Ex tb IIIC T80°C/ T95°C Db PTB 03 ATEX 1070 X* IECEx Ex db IIC T6/T5 Gb, Ex tb IIIC T80°C/T95°C Db IECEx PTB 06.0098 X* ExM 61 Z: II 2G Ex d IIC T6 Gb II 2D Ex tb IIIC T80°C Db IP65 PTB 03 ATEX 1069 X* ExM 61 Z 10/1S: II 2G Ex d IIC T6 Gb II 2D Ex tb IIIC T80°C Db IP65 PTB 00 ATEX 1006 X*

* se rapporte à insert de commutation

Italiano

Dati tecnici

Norme applicate	EN 60079-0, EN 60079-1, EN 60079-31, EN 60947-5-1; EN ISO 13849-1
Custodia	alluminio pressofuso, verniciato a polvere
Coperchio	acciaio, verniciato a polvere
Elemento di commutazione	Ex 61 Z: Ex 14; ExM 61 Z: ExM 14
Sistema di commutazione	commutazione lenta oppure rapida
Elementi di commutazione	commutazione lenta: 1 NC/1 NA tipo Zb; commutazione rapida: 1 NC/1 NA tipo Za oppure 1 contatto incambio tipo C
Grado di protezione	IP65 secondo IEC/EN 60529
Collegamento	cavo in PVC a 3 oppure 4 fili H05 VV-F 0,75 mm ²
B_{10d} (10% carico nominale)	2 milioni
T_M	max. 20 anni
Categoria d'impiego	AC-15; DC-13
Protezione da corto circuito	6 A gG/gN fusibile
Corrente/tensione d'esercizio nominale	Ex 61 Z: 6 A/250 VAC; 0,25 A/230 VDC, T > 65 °C: 3 A/250 VAC; 4 A/24 VDC; ExM 61 Z: 5 A/250 VAC; 0,16 A/230 VDC
U_{imp}	4 kV
U_i	250 V
Durata meccanica	>1 milione di manovre
Classe di temperatura	Ex 61 Z: T6 / T5; ExM 61 Z: T6
Temperatura circostante	Ex 61 Z: T6 = -20 °C ... +65 °C, T5 = -20 °C ... +75 °C, +90 °C con max. 3 A; ExM 61 Z: T6 = -20 °C ... +60 °C
Protezione anti-déflagrante	Ex 61 Z: II 2G Ex db IIC T6/T5 Gb, II 2D Ex tb IIIC T80°C/ T95°C Db PTB 03 ATEX 1070 X* IECEx Ex db IIC T6/T5 Gb, Ex tb IIIC T80°C/T95°C Db IECEx PTB 06.0098 X* ExM 61 Z: II 2G Ex d IIC T6 Gb II 2D Ex tb IIIC T80°C Db IP65 PTB 03 ATEX 1069 X* ExM 61 Z 10/1S: II 2G Ex d IIC T6 Gb II 2D Ex tb IIIC T80°C Db IP65 PTB 00 ATEX 1006 X*

* referito a unità di contatto



// Ex 61 Z / ExM 61 Z

Montage- und Anschlussanleitung / Seilzugschalter
 Mounting and wiring instructions / Pull-wire switch
 Instructions de montage et de câblage / Interrupteur à commande par câble
 Istruzioni di montaggio e collegamento / Interruttore a fune
 Instruções de montagem e instalação / Chave acionadas por cabo
 Инструкция по монтажу и подключению / Тросовый выключатель

Português

Dados técnicos

Normas aplicáveis	EN 60079-0, EN 60079-1, EN 60079-31, EN 60947-5-1; EN ISO 13849-1
Invólucro	alumínio fundido sob pressão, pintadas com tinta em pó
Tampa	aço, pintadas com tinta em pó
Bloco de contatos	Ex 61 Z: Ex 14; ExM 61 Z: ExM 14
Sistema de comutação	ação lenta ou rápida
Elementos de comutação	ação lenta: 1 NF/1 NA tipo Zb; ação rápida: 1 NF/1 NA tipo Za ou 1 contato reversível tipo C
Grau de proteção	IP65 conforme IEC/EN 60529
Conexão	PVC cabo de 3 ou 4 vias H05 VV-F 0,75 mm ²
B_{10d} (10% carga nominal)	2 milhões
T_M	máx. 20 anos
Categoria de utilização	AC-15; DC-13
Proteção contra curto circuito	fusível 6 A gG/gN
Dimensionamento da tensão/voltagem de operação	Ex 61 Z: 6 A/250 VAC; 0,25 A/230 VDC, T > 65 °C: 3 A/250 VAC; 4 A/24 VDC; ExM 61 Z: 5 A/250 VAC; 0,16 A/230 VDC
U_{imp}	4 kV
U_i	250 V
Durabilidade mecânica	>1 milhão de operações
Classe da temperatura	Ex 61 Z: T6 / T5; ExM 61 Z: T6
Temperatura ambiente	Ex 61 Z: T6 = -20 °C ... +65 °C, T5 = -20 °C ... +75 °C, +90 °C com máx. 3 A; ExM 61 Z: T6 = -20 °C ... +60 °C
Classificação Ex	Ex 61 Z: II 2G Ex db IIC T6/T5 Gb, II 2D Ex tb IIIC T80°C/ T95°C Db PTB 03 ATEX 1070 X* IECEx Ex db IIC T6/T5 Gb, Ex tb IIIC T80°C/T95°C Db IECEx PTB 06.0098 X* ExM 61 Z: II 2G Ex d IIC T6 Gb II 2D Ex tb IIIC T80°C Db IP65 PTB 03 ATEX 1069 X* ExM 61 Z 1Ö/1S: II 2G Ex d IIC T6 Gb II 2D Ex tb IIIC T80°C Db IP65 PTB 00 ATEX 1006 X*

* referente ao mecanismo de comutação

Русский

Технические данные

Примененные нормы	EN 60079-0, EN 60079-1, EN 60079-31, EN 60947-5-1; EN ISO 13849-1
Корпус	алюминиевый сплав, литой под давлением, с порошковым покрытием
Крышка	сталь, с порошковым покрытием
Переключающая вставка	Ex 61 Z: Ex 14; ExM 61 Z: ExM 14
Коммутирующая система	плавное или скачковое переключение
Коммутирующие элементы	плавное переключение: 1 H3/1 HP тип Zb; скачковое переключение: 1 H3/1 HP тип Za или 1 переключающий контакт тип C
Класс защиты	IP65 по IEC/EN 60529
Вид подключения	3- или 4-жилы ПВХ-кабель H05 VV-F 0,75 мм ²
B_{10d} (10% номинальной нагрузки)	2 миллиона
T_M	макс. 20 лет
Категории использования	AC-15; DC-13
Защита от короткого замыкания	6 A gG/gN предохранитель
Расчетные рабочие ток/напряжение	Ex 61: 6 A/250 VAC; 0,25 A/230 VDC, T > 65 °C: 3 A/250 VAC; 4 A/24 VDC; ExM 61: 5 A/250 VAC; 0,16 A/230 VDC
U_{imp}	4 kV
U_i	250 V
Механ. долговечность	>1 миллион циклы коммутации
Температурный класс	Ex 61 Z: T6 / T5; ExM 61 Z: T6
Температура окружающей среды	Ex 61 Z: T6 = -20 °C ... +65 °C, T5 = -20 °C ... +75 °C, +90 °C с макс. 3 A; ExM 61 Z: T6 = -20 °C ... +60 °C
Взрывная защищенность	Ex 61 Z: II 2G Ex db IIC T6/T5 Gb, II 2D Ex tb IIIC T80°C/ T95°C Db PTB 03 ATEX 1070 X* IECEx Ex db IIC T6/T5 Gb, Ex tb IIIC T80°C/T95°C Db IECEx PTB 06.0098 X* ExM 61 Z: II 2G Ex d IIC T6 Gb II 2D Ex tb IIIC T80°C Db IP65 PTB 03 ATEX 1069 X* ExM 61 Z 1Ö/1S: II 2G Ex d IIC T6 Gb II 2D Ex tb IIIC T80°C Db IP65 PTB 00 ATEX 1006 X*

* относительно встроенного выключателя

**EU-KONFORMITÄTSERKLÄRUNG
EU DECLARATION OF CONFORMITY**

**gemäß der Explosionsschutz-Richtlinie 2014/34/EU
according to Explosion Protection Directive 2014/34/EU**

Als Hersteller trägt die Firma steute Technologies die alleinige Verantwortung für die Ausstellung dieser Konformitätserklärung /
As manufacturer, steute Technologies is solely responsible for issuing this Declaration of Conformity.

**Art und Bezeichnung der Betriebsmittel /
Type and name of equipment:** Ex Seilzugschalter, Typen Ex 61 Z ..., Ex 14 ...
Ex pull-wire switch, types Ex 61 Z ..., Ex 14 ...

Hiermit erklären wir, dass die oben aufgeführten elektrischen Betriebsmittel aufgrund der Konzipierung und Bauart den grundlegenden Sicherheits- und Gesundheitsanforderungen nach Anhang II der Richtlinie 2014/34/EU entsprechen. /
We hereby declare that, due to its design and construction, the above mentioned electrical equipment satisfies the requirements of directive 2014/34/EU in respect to basic safety and health requirements according to Annex II.

Angewandte EU-Richtlinie / Applied EU directive	Harmonisierte Normen / Harmonised standards	Neueste harmonisierte Normen / Latest harmonised standards
2014/34/EU Explosionsschutzrichtlinie / 2014/34/EU Explosion Protection Directive	EN 60079-0:2012 +A11:2013, EN 60079-1:2014, EN 60079-31:2014	
EG-Baumusterprüfung / EU-type examination:	Ex-Kennzeichnung / Ex marking	Neueste Ex-Kennzeichnung / Latest Ex marking
PTB 03 ATEX 1070 X	⊕ II 2G Ex db IIC T6/T5 Gb ⊕ II 2D Ex tb IIIC T80°C/T95°C Db	
Weitere angewandte EU-Richtlinien / Additionally applied EU directives	Harmonisierte Normen / Harmonised standards	Anmerkungen / Comments
2014/35/EU Niederspannungsrichtlinie / 2014/35/EU Low Voltage Directive	EN 60947-5-1:2017	-
2014/30/EU EMV-Richtlinie / 2014/30/EU EMC Directive	nicht anwendbar nach EN 60947-1:2007 +A1:2011 +A2:2014 not applicable to EN 60947-1:2007 +A1:2011 +A2:2014	-
2011/65/EU RoHS-Richtlinie / 2011/65/EU RoHS Directive	EN 50581:2012	-

**Benannte Stelle der EG-Baumusterprüfung /
Notified body for EU-type examination:** Physikalisch-Technische Bundesanstalt
Bundesallee 100
38116 Braunschweig
Kenn-Nr. 0102

**Überwachende Stelle nach Anhang IV/VII der
Richtlinie 2014/34/EU /
Notified body according to Annex IV/VII of
Directive 2014/34/EU:** Dekra Testing and Certification GmbH
Dinnendahlstr. 9
44809 Bochum
Kenn-Nr. 0158

**Verantwortlich technische Dokumentation /
Responsible for technical documentation:** Marc Stanesby (Geschäftsführer)
Marc Stanesby (Managing Director)

Löhne, 27. September 2019 / September 27, 2019
Ort und Datum der Ausstellung / Place and date of issue

Marc Stanesby
Rechtsverbindliche Unterschrift,
Marc Stanesby (Geschäftsführer) /
Legally binding signature,
Marc Stanesby (Managing Director)

**EU-KONFORMITÄTSERKLÄRUNG
EU DECLARATION OF CONFORMITY**

**gemäß der Explosionsschutz-Richtlinie 2014/34/EU
according to Explosion Protection Directive 2014/34/EU**

Als Hersteller trägt die Firma steute Technologies die alleinige Verantwortung für die Ausstellung dieser Konformitätserklärung /
As manufacturer, steute Technologies is solely responsible for issuing this Declaration of Conformity.

**Art und Bezeichnung der Betriebsmittel /
Type and name of equipment:** Ex Seilzugschalter, Typen ExM 61 Z ..., ExM 14 ...
Ex pull-wire switch, types ExM 61 Z ..., ExM 14 ...

Hiermit erklären wir, dass die oben aufgeführten elektrischen Betriebsmittel aufgrund der Konzipierung und Bauart den grundlegenden Sicherheits- und Gesundheitsanforderungen nach Anhang II der Richtlinie 2014/34/EU entsprechen. /
We hereby declare that, due to its design and construction, the above mentioned electrical equipment satisfies the requirements of directive 2014/34/EU in respect to basic safety and health requirements according to Annex II.

Angewandte EU-Richtlinie / Applied EU directive	Harmonisierte Normen / Harmonised standards	Neueste harmonisierte Normen */ Latest harmonised standards *
2014/34/EU Explosionsschutzrichtlinie / 2014/34/EU Explosion Protection Directive	EN 60079-0:2012 +A11:2013, EN 60079-1:2007, EN 60079-31:2009	EN 60079-0:2012 +A11:2013, EN 60079-1:2014, EN 60079-31:2014
EG-Baumusterprüfung / EU-type examination:	Ex-Kennzeichnung / Ex marking	Neueste Ex-Kennzeichnung */ Latest Ex marking *
PTB 03 ATEX 1069 X	⊗ II 2G Ex d IIC T6 Gb ⊗ II 2D Ex tb IIIC T80°C Db IP65	⊗ II 2G Ex db IIC T6 Gb ⊗ II 2D Ex tb IIIC T80°C Db
Weitere angewandte EU-Richtlinien / Additionally applied EU directives	Harmonisierte Normen / Harmonised standards	Anmerkungen / Comments
2014/35/EU Niederspannungsrichtlinie / 2014/35/EU Low Voltage Directive	EN 60947-5-1:2017	-
2014/30/EU EMV-Richtlinie / 2014/30/EU EMC Directive	nicht anwendbar nach EN 60947-1:2007 +A1:2011 +A2:2014 not applicable to EN 60947-1:2007 +A1:2011 +A2:2014	-
2011/65/EU RoHS-Richtlinie / 2011/65/EU RoHS Directive	EN 50581:2012	-

**Benannte Stelle der EG-Baumusterprüfung /
Notified body for EU-type examination:** Physikalisch-Technische Bundesanstalt
Bundesallee 100
38116 Braunschweig
Kenn-Nr. 0102
* in Eigenverantwortung
* according to direct responsibility

**Überwachende Stelle nach Anhang IV/VII der
Richtlinie 2014/34/EU /
Notified body according to Annex IV/VII of
Directive 2014/34/EU:** Dekra Testing and Certification GmbH
Dinnendahlstr. 9
44809 Bochum
Kenn-Nr. 0158

**Verantwortlich technische Dokumentation /
Responsible for technical documentation:** Marc Stanesby (Geschäftsführer)
Marc Stanesby (Managing Director)

Löhne, 30. September 2019 / September 30, 2019
Ort und Datum der Ausstellung / Place and date of issue

Marc Stanesby
Rechtsverbindliche Unterschrift,
Marc Stanesby (Geschäftsführer) /
Legally binding signature,
Marc Stanesby (Managing Director)

**EU-KONFORMITÄTSERKLÄRUNG
EU DECLARATION OF CONFORMITY**

**gemäß der Explosionsschutz-Richtlinie 2014/34/EU
according to Explosion Protection Directive 2014/34/EU**

Als Hersteller trägt die Firma steute Technologies die alleinige Verantwortung für die Ausstellung dieser Konformitätserklärung /
As manufacturer, steute Technologies is solely responsible for issuing this Declaration of Conformity.

**Art und Bezeichnung der Betriebsmittel /
Type and name of equipment:** Ex Seilzugschalter, Typen ExM 61 Z ..., ExM 14 ... 10/15
Ex pull-wire switch, types ExM 61 Z ..., ExM 14 ... 10/15

Hiermit erklären wir, dass die oben aufgeführten elektrischen Betriebsmittel aufgrund der Konzipierung und Bauart den grundlegenden Sicherheits- und Gesundheitsanforderungen nach Anhang II der Richtlinie 2014/34/EU entsprechen. /
We hereby declare that, due to its design and construction, the above mentioned electrical equipment satisfies the requirements of directive 2014/34/EU in respect to basic safety and health requirements according to Annex II.

Angewandte EU-Richtlinie / Applied EU directive	Harmonisierte Normen / Harmonised standards	Neueste harmonisierte Normen / Latest harmonised standards
2014/34/EU Explosionsschutzrichtlinie / 2014/34/EU Explosion Protection Directive	EN 60079-0:2012 +A11:2013, EN 60079-1:2014, EN 60079-31:2014	
EG-Baumusterprüfung / EU-type examination:	Ex-Kennzeichnung / Ex marking	Neueste Ex-Kennzeichnung / Latest Ex marking
PTB 00 ATEX 1006 X	⊕ II 2G Ex db IIC T6 Gb ⊕ II 2D Ex tb IIIC T80°C Db	
Weitere angewandte EU-Richtlinien / Additionally applied EU directives	Harmonisierte Normen / Harmonised standards	Anmerkungen / Comments
2014/35/EU Niederspannungsrichtlinie / 2014/35/EU Low Voltage Directive	EN 60947-5-1:2017	-
2014/30/EU EMV-Richtlinie / 2014/30/EU EMC Directive	nicht anwendbar nach EN 60947-1:2007 +A1:2011 +A2:2014 not applicable to EN 60947-1:2007 +A1:2011 +A2:2014	-
2011/65/EU RoHS-Richtlinie / 2011/65/EU RoHS Directive	EN 50581:2012	-

**Benannte Stelle der EG-Baumusterprüfung /
Notified body for EU-type examination:** Physikalisch-Technische Bundesanstalt
Bundesallee 100
38116 Braunschweig
Kenn-Nr. 0102

**Überwachende Stelle nach Anhang IV/VII der
Richtlinie 2014/34/EU /
Notified body according to Annex IV/VII of
Directive 2014/34/EU:** Dekra Testing and Certification GmbH
Dinnendahlstr. 9
44809 Bochum
Kenn-Nr. 0158

**Verantwortlich technische Dokumentation /
Responsible for technical documentation:** Marc Stanesby (Geschäftsführer)
Marc Stanesby (Managing Director)

Löhne, 30. September 2019 / September 30, 2019
Ort und Datum der Ausstellung / Place and date of issue

Marc Stanesby
Rechtsverbindliche Unterschrift,
Marc Stanesby (Geschäftsführer) /
Legally binding signature,
Marc Stanesby (Managing Director)



Zusatzinformation zu Montage- und Anschlussanleitungen Additional information on mounting and wiring instructions Information complémentaire aux instructions de montage et de câblage Ulteriori informazioni sulle istruzioni di collegamento e montaggio Informação adicional para as instruções de montagem Дополнительная информация по монтажу и инструкциям по подключению

Auf Anfrage erhalten Sie diese Montage- und Anschlussanleitung auch in Ihrer Landessprache.

This mounting and wiring instruction is also available in your national language on request.

Ces Instructions de montage et de câblage sont disponibles sur demande, dans votre langue nationale.

Questa istruzione di collegamento e montaggio e' inoltre disponibile nella vostra lingua su richiesta.

Estas instrucciones de montaje y conexionado se pueden solicitar en su idioma.

Instruções de ligação e montagem podem ser disponibilizadas em outros idiomas também - consulte-nos.

Εφόσον το ζητήσετε λαμβάνετε αυτές τις οδηγίες τοποθέτησης και σύνδεσης και στην γλώσσα της χώρας σας.

Niniejsza instrukcja montażu i podłączenia jest dostępna na życzenie w języku polskim.

Op aanvraag kunt u deze montage- en installatiehandleiding ook in uw taal verkrijgen.

Den här monterings- och elinstallationsinstruktioner finns även tillgänglig på ditt nationella språk efter förfrågan.

På anmodning kan De også rekvirere denne montage- og tilslutningsvejledning på Deres eget sprog.

Pyydettyessä asennus- ja kykentaohjeet on saatavana myös sinun omalla äidinkielellä.

При поискване Вие ще получите тази асамблея, а също и връзката ръчно майчиния си език.

La cererea Dumneavoastră, vă trimitem instrucțiunile de folosire și instrucțiunile de montaj și în limba română.

Na požádání obdržíte tento návod na montáž a připojení také v jazyce vaší země.

Na vyžiadanie obdržíte tento návod na montáž a pripojenie takisto v jazyku vašej krajiny.

Egyeztetés után, kérésére, ezt a szerelési- és csatlakoztatási leírást, biztosítjuk az Ön anyanyelvén is.

Na zahtevo boste dobili ta navodila za montažo in priklop tudi v vašem domačem jeziku.

Na zahtjev ćete dobiti ova uputstva za montažu i priključenje i na svom jeziku.

Dan il-manwal dwar il-muntagġ u konnessjonijiet huwa disponibbli wkoll fil-lingwa tiegħek.

Soovi korral on see installimis- ja ühendusjuhend saadaval ka teie riigikeeles.

Jej jums reikėtų šios įdiegimo ir pajungimo instrukcijos valstybine kalba, teiraukitės pardavėjo.

Šo montāžas un pieslēgšanas instrukciju pēc pieprasījuma varat saņemt arī savas valsts valodā.

Arna iarraidh sin gheobhaidh tú na treoracha tionóil agus na treorach seo i do theanga féin.



// Ex 61 Z / ExM 61 Z

Montage- und Anschlussanleitung / Seilzugschalter

Mounting and wiring instructions / Pull-wire switch

Instructions de montage et de câblage / Interrupteur à commande par câble

Istruzioni di montaggio e collegamento / Interruttore a fune

Instruções de montagem e instalação / Chave acionadas por cabo

Инструкция по монтажу и подключению / Тросовый выключатель