

International Student Welcome Guide 2023/2024

Saint-Étienne Campus

 early makers
since 1872



em
lyon
business
school



Table des matières

Un mot de la directrice.....	3
Le Campus de Saint-Etienne.....	3
Présentation du campus.....	3
Accès au campus.....	4
Immigration.....	5
Première étape: le visa.....	5
Check-list avant le départ.....	5
Valider son visa à son arrivée en France.....	5
Renouveler son visa ou titre de séjour.....	5
Se loger à Saint-Etienne.....	5
Coût de la vie.....	5
Guide du logement.....	5
Bons plans.....	6
Culture.....	6
Bars restaurants.....	6
Epiceries exotiques.....	6
Epiceries solidaires.....	6
La halle Mazerat Biltoki.....	6
Applications anti gaspillage.....	6
Vie en France.....	7
LivinFrance.....	7
Transports.....	7
Opérateurs téléphoniques.....	7
Banques et prêts.....	7
Guide du financement.....	7
Santé et Assurances.....	8
Le système de sécurité sociale.....	8
Complémentaire santé.....	8
Déclarer un médecin traitant.....	8
La carte Vitale.....	8
Numéros d'urgence.....	8
Doctolib.....	8
Responsabilité civile.....	8
Assurance internationale.....	8
Pole Santé et Bien-être.....	9
Un service d'accompagnement psychologique et d'écoute.....	9
Une équipe médico sociale.....	9
Un service handicap et inclusion.....	9
Des ateliers et des conférences.....	9
Un dispositif de lutte contre les discriminations et les VSS.....	9
Administration.....	10
Intégration Administrative (IAEL).....	10
Carte étudiante.....	10
WIFI.....	10
Services sur le campus.....	10
Sécurité sur le campus.....	10
Vos principaux contacts.....	11

Un mot de la Directrice

Chers étudiants internationaux,

Bienvenue à **emlyon** business school !

Je vous félicite d'avoir rejoint **emlyon** business school dans le cadre de vos études à l'étranger. Triplement accréditée, **emlyon** est une institution de haut-rang!

La Faculté et les équipes administratives sont pleinement engagées pour vous offrir une expérience pédagogique de qualité mais aussi une expérience de vie riche et stimulante.

Ce livret d'accueil sera votre guide pour les mois à venir afin de faciliter votre intégration et de vous aider à compléter les formalités requises. De plus, le Student Services Center sera là pour vous aider tout au long de votre séjour.

Je suis convaincue que votre expérience avec nous sera enrichissante et épanouissante.

Je vous remercie pour votre confiance et vous souhaite le meilleur dans vos études et pendant votre séjour!

Prof. Isabelle Huault
Executive President & Dean



Campus de Saint-Etienne

Présentation du Campus

Le campus de Saint-Etienne est situé dans le sud de la ville sur l'une des plus grandes avenues, appelée Cours Fauriel. Installé dans une ancienne usine industrielle, le campus a une superficie de 10 000 mètres carrés et offre une combinaison d'installations et d'infrastructures de grande qualité.

Plus d'informations [ici](#).



Accès au campus

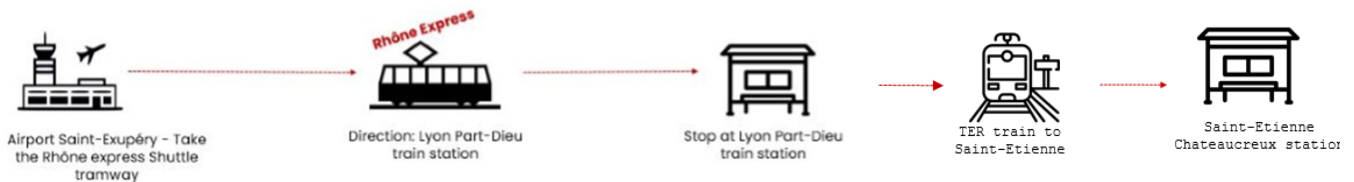
De l'aéroport Lyon-Saint-Exupéry à la gare de Saint-Etienne Chateauxcreux

Option 1: BlaBlaBus



Pour réserver un ticket, connectez vous sur ce [site](#).

Option 2: Rhônexpress puis TER



Rhônexpress: Le trajet dure environ 30 minutes et coûte 10€ pour les 12/25 ans et 15,20€ pour le plein tarif. Plus d'informations [ici](#).

TER : Un aller entre la gare de Lyon Part-Dieu et la gare de Saint-Etienne Chateauxcreux coûte 12,10€. Vous pouvez acheter votre billet [ici](#).

De la gare Saint-Etienne Chateauxcreux au campus

Etape 1: de la gare au centre-ville



Etape 2: du centre-ville au campus



Le campus est situé en face de l'arrêt de bus Espace Fauriel.

Vous pouvez trouver facilement des itinéraires jusqu'au campus directement sur le [site](#) du réseau de transport STAS ou via l'application [Moovizy](#).

Immigration

Première étape: le visa

Avez-vous besoin d'un visa étudiant pour votre séjour en France? Vous pouvez vérifier [ici](#).

Si vous êtes citoyen d'un pays de l'Union européenne, de l'EEE ou de Suisse, vous n'avez pas besoin d'un visa étudiant.

Si vous devez obtenir un visa, veuillez vérifier si vous êtes concerné par la procédure pré-consulaire "Etudes en France" [ici](#). Plus d'informations sur la procédure pré-consulaire "Etudes en France" sur votre [Makersboard](#) dans la section « Before arriving in France ».

Si vous n'êtes pas concerné par la procédure pré-consulaire "Etudes en France", vous aurez certainement besoin de faire une demande directement auprès du Consulat Français. Vérifiez [ici](#) comment faire votre demande.

Veuillez noter qu'il vous faut d'abord être accepté à **emlyon** afin de faire une demande de visa. Celle-ci doit se faire au moins **3 mois** avant votre arrivée estimée en France.

Checklist avant le départ

- **Passeport (ou carte d'identité pour les citoyens de l'Union européenne)** et une copie scannée par sécurité.
- **Un certificat de naissance original (dans votre langue maternelle)**. Ce document est très important pour les procédures administratives en France. Les organes administratifs français préfèrent voir le document original et en faire une copie eux-mêmes. Comme toujours, conservez-en une copie scannée! Il vous faudra faire traduire votre certificat en France par un [traducteur certifié](#).
- **Carte européenne d'assurance maladie (seulement pour les citoyens de l'Union européenne)** valable au moins pour l'année académique complète (du 1er septembre au 31 août).
- **Photos d'identité de type passeport** prises conformément aux règles pour les documents officiels.
- **Dossier médical utile**, en particulier l'histoire des vaccinations.
- **Personnes à contacter** en cas d'urgence.
- **De l'argent liquide à votre arrivée en France**, car il se peut que votre carte bancaire ne fonctionne pas. Soyez prudents et ne gardez pas sur vous une somme trop importante.
- **Un adaptateur secteur** si nécessaire. En France, on utilise des prises de type E avec 230 V de tension / fréquence 50Hz.

Valider son visa à son arrivée

Si vous avez un **visa de long séjour de type D** (CESEDA R311-3-6), vous devez le faire valider sur la plateforme [ANEF](#). Connectez-vous et suivez les instructions.

La validation de votre visa est obligatoire et doit être **faite dans les trois mois après votre arrivée** en France.

Un tutoriel étape par étape est disponible sur votre [Makersboard](#) dans la section « Validate your visa ».

Si vous êtes citoyen d'un pays de l'Union européenne, de l'EEE ou de Suisse, vous n'êtes pas concerné par cette procédure.

Renouveler son visa ou titre de séjour

Si vous êtes un étudiant non-européen déjà en France, vous êtes possiblement concerné par le renouvellement de votre visa ou votre titre de séjour.

La procédure se fait en ligne **de 4 à 2mois maximum avant la date d'expiration** et l'*International Student Support* vérifiera vos documents.

Vous pouvez nous contacter directement :

- Campus de Saint-Etienne : internationaloffice42@em-lyon.com
- Campus d'Ecully : internationaloffice@em-lyon.com
- Campus de Paris : internationaloffice75@em-lyon.com

Se loger à Saint-Etienne

Coût de la vie

Budget mensuel: autour de 850€

- Loyer : 400€
- Charges (électricité, gaz, eau, internet...): environs 100€
- Transport : 10 à 47€
- Nourriture : 200€
- Divers (assurances, taxes, achats divers) : 100€
- Téléphone : forfaits à partir de 2€ (varie selon les opérateurs)

Veuillez noter qu'il s'agit d'une estimation de budget et que celui-ci est susceptible d'évoluer.

Nouveau! Un guide du logement

Ce n'est pas facile de trouver un logement, en particulier dans les grandes villes françaises, alors nous vous avons élaborer un Guide du logement détaillé avec toutes les informations dont vous avez besoin !

Retrouvez ce guide sur votre [Makersboard](#)

Téléchargez le [guide ici](#) !

Student accommodation :
Everything you need to know !

Last updated : May 2023

early makers since 1872

emlyon business school

Bons plans

Culture

Saint-Etienne propose une offre culturelle riche (musées, festivals, théâtres, parcs, etc). Elle est labélisée « ville d'Art et d'histoire » et est aujourd'hui la seule ville française classée « Ville UNESCO de Design » depuis 2010. Elle offre une qualité de vie idéale et a été élue trois années de suite dans le top 10 des villes françaises où il fait bon vivre.

Envie de découvrir Saint-Etienne? Voici 3 sites utiles:

1. [Office du tourisme](#)
2. [Stéphanois hors cadre](#)
3. [Saintépass](#) (réductions pour les 16/25 ans)



Bars et restaurants

Bon à savoir : il est interdit en France de boire de l'alcool ou de fumer avant 18 ans.

Vous voudrez peut-être sortir et goûter à la célèbre cuisine française. N'en dites pas plus, il y a toutes sortes de bars et de restaurants à Saint-Etienne! Vous pouvez profiter de la cuisine française et plus spécifiquement des spécialités de la région de Saint-Etienne, comme les râpées, la fourme ou les bugnes.



Épiceries exotiques

Les épiceries exotiques peuvent vous aider à trouver des produits provenant de votre pays d'origine. Il existe des rayons de produits exotiques dans la plupart des supermarchés en France, mais il y a plus de choix dans les épiceries dédiées.

Quelques exemples d'épiceries exotiques à Saint-Etienne : "Cabane Bamboo" dans le centre ville, "International Store" à côté du centre commercial Centre Deux, etc.

Tram : T1 et T3 arrêt « Bourse du travail »



Épiceries solidaires

Les épiceries solidaires vendent des produits à prix réduits par rapport aux épiceries ordinaires ou aux supermarchés. Cependant, vous devez remplir certaines conditions pour pouvoir accéder à ces prix. Chaque épicerie solidaire a ses propres conditions d'accès. Il faut donc toujours les vérifier avant de se rendre dans l'une d'entre elles. La plupart du temps, les conditions d'accès sont liées à votre situation financière. Vous pouvez rencontrer un travailleur social qui peut vous aider et vous guider vers le bon magasin.

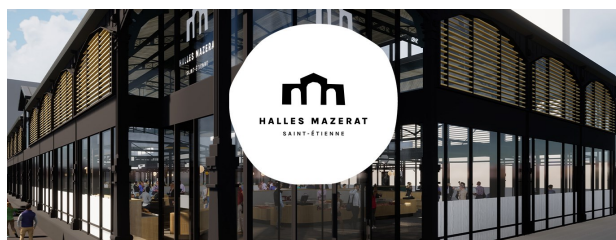
Voici une épicerie solidaire pour les étudiants à Saint-Etienne : [AGORAé](#). Elle se trouve à l'entrée principale de l'université de Saint-Etienne (campus Tréfilerie).

Vous devez remplir un dossier de candidature pour obtenir ce service.

La halle Mazerat Biltoki

La halle Mazerat Biltoki est un marché couvert où l'on trouve des produits de différents producteurs locaux. Si vous voulez manger frais, local et de la nourriture typique de la région de Saint-Etienne, vous êtes au bon endroit.

Adresse : 2 cours Victor Hugo, 42000 Saint-Etienne



Applications anti-gaspillage

Chaque année, 10 millions de tonnes de nourriture sont perdues ou gaspillées en France, coûtant aux français 16 milliards d'euros par an.

Lutter contre le gaspillage alimentaire est donc un enjeu majeur et nous pouvons tous faire la différence dans notre façon de faire nos courses et de nous nourrir. Voici une liste d'applications anti-gaspillage :

1. [Too Good to Go](#)
2. [Phenix](#)
3. [Zero Gaspi](#)



Vie en France

LivinFrance

Afin de faciliter votre arrivée en France, nous avons créé un partenariat avec la plateforme [LivinFrance](#). Celle-ci vous aidera pour toutes les formalités à effectuer avant et pendant votre séjour en France, comme le visa, le logement, les procédures administratives, les assurances, etc. Pour cela, vous avez juste à créer un compte et suivre les différentes étapes. La plateforme est entièrement gratuite.



Transports

Bus-Tram

Les transports publics à Saint-Etienne sont opérés par la [STAS](#).

Train

Le réseau ferroviaire national est opéré par la [SNCF](#). Une [carte de réduction](#) est disponible pour les jeunes (12-27 ans). Il existe également une [carte de voyage illimitée](#) avec un abonnement mensuel (16-27 ans).

[Ouigo](#) fournit également un service ferroviaire à grande vitesse en France à des prix réduits.

Vélos

- Vélivert: Vous pouvez utiliser des vélos en libre service partout dans la ville! Plus d'informations sur les abonnements [ici](#).

Covoiturage et bus intercités

[Blablacar](#) est une célèbre entreprise française de covoiturage. Elle propose également des lignes de bus permettant de relier de nombreuses villes en France, ce qui est un moyen très abordable pour voyager à travers le pays, voire même en Europe. Vous pouvez également voyager en bus avec [Flixbus](#) ou [Euro-lines](#).

Opérateurs téléphoniques

ORANGE et sa gamme à bas prix SOSH	BOUYGUES TELECOM et sa gamme à bas prix B&YOU
SFR et sa gamme à bas prix RED by SFR	REE : un des nouveaux opérateurs téléphoniques et internet en France

Banques et prêts

Banques

Il y a plusieurs banques en France : vous pouvez en choisir une avec une agence ou une entièrement en ligne. Cependant, veuillez noter que toutes les banques n'acceptent pas les clients qui restent moins d'un an.

Pour créer un compte bancaire en France, vous devez généralement fournir les documents suivants:

- Justificatif d'identité : passeport ou carte d'identité pour les citoyens d'un pays de l'Union européenne
- Certificat de scolarité
- Justificatif de domicile

emlyon business school compte plusieurs banques partenaires. Elles peuvent changer donc vous devez vérifier régulièrement la section « frais de scolarité » de la [plateforme IAEL](#). Vous pouvez également consulter d'autres banques en ligne telles que Monabanq, n26, Revolut, Orangebank ou Monese.

Prêts

Vous ne pouvez obtenir un prêt bancaire auprès des partenaires financiers d'**emlyon** que si vous disposez d'un garant résident fiscal français pour votre prêt. Sinon, nous vous conseillons d'obtenir un prêt dans votre pays d'origine avant votre arrivée ou via Prodigy Finance si votre programme est éligible.

[Prodigy Finance](#) est une plateforme innovante qui propose des prêts à taux préférentiels aux étudiants internationaux de troisième cycle fréquentant les meilleures universités. Tous les étudiants **emlyon** MSc sont éligibles.

Le Guide des aides au financement

Vous trouverez tous les aides auxquelles vous pourriez être éligible dans ce guide.

Vous pouvez le télécharger sur [makersboard](#).



Santé et Assurances

Le système de sécurité sociale

Pour tout **séjour de plus de 90 jours** sur le territoire français, il est obligatoire de s'enregistrer à la sécurité sociale sur le [site dédié](#). Tous les étudiants internationaux ont droit à cette protection et **l'inscription est totalement gratuite**. La couverture de sécurité sociale est procurée par la CPAM (Caisse Primaire d'Assurance Maladie) et couvre une partie des dépenses de santé. **Attention!** Cela prend **plusieurs semaines** pour finaliser l'inscription et être couvert. Nous vous recommandons de souscrire une assurance internationale pour les 90 premiers jours.

Si vous avez un **problème de santé reconnu** avant de venir en France et que vous avez besoin d'un suivi médical, nous vous recommandons vivement de **venir avec une assurance internationale** qui vous couvrira dès le jour de votre arrivée.

Si vous avez la nationalité d'un pays de l'Union européenne, de l'EEE ou de Suisse, vous devez obtenir une carte européenne d'assurance maladie (CEAM) **avant votre arrivée en France**.

Complémentaire santé

La complémentaire santé appelée « mutuelle » est une assurance santé additionnelle à laquelle vous pouvez souscrire pour obtenir un meilleur remboursement de vos frais médicaux. Ce service n'est pas gratuit et demande des paiements annuels. Nous vous recommandons de comparer les prix et les garanties avant d'en choisir une.

[HEYME](#) est un partenaire d'[emlyon](#) et nous avons un code promo vous permettant d'obtenir une réduction de 10%: **EMLYON-10**



Déclarer un médecin traitant

Il est possible de déclarer à la CPAM un médecin traitant sur votre compte Ameli. Ce médecin généraliste connaît votre historique médical et gère vos dossiers.

La carte Vitale

Une fois enregistré à la CPAM, un identifiant individuel à 13 chiffres vous sera attribué et vous pourrez commander votre carte Vitale. Cette carte gratuite inclut votre numéro de sécurité sociale et vous fournit l'accès aux soins de santé et aux remboursements.

Numéros d'urgence

Plus d'informations sur les numéros d'urgence sur votre [Makersboard](#) dans la section « Health and Insurance ».

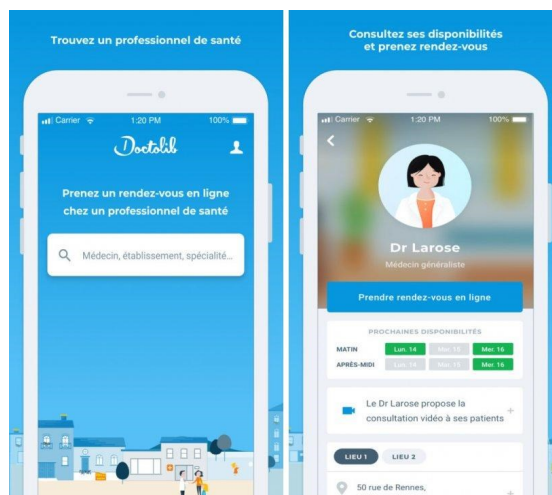


Doctolib

[Doctolib](#) est une plateforme en ligne et une application mobile qui vous permet de prendre rendez-vous directement avec le docteur de votre choix. Vous y trouverez des médecins généralistes, des spécialistes et des médecins parlant d'autres langues que le français.

Pour trouver un médecin parlant une langue étrangère en particulier, il faut commencer par renseigner le nom de la ville en français. Il est préférable de chercher par spécialité médicale car si vous laissez la spécialité non spécifiée, un médecin généraliste vous sera proposé par défaut.

Filtrez votre recherche en cliquant sur « langues parlées » et choisissez la langue souhaitée dans le menu déroulant. La liste de médecins sera mise à jour et les prochains rendez-vous disponibles vous seront proposés.



Responsabilité civile

Il s'agit d'une **assurance obligatoire** qui vous couvre en cas de dommage ou d'accident causé à un tiers (bien ou personne) dans votre vie scolaire ou privée. Cette garantie peut être incluse dans certains contrats d'assurance : assurance logement, contrat bancaire, assurance voiture, etc.

Si vous ne possédez pas d'assurance de responsabilité civile vous protégeant en France, notez que [emlyon](#) vous offre la possibilité d'en contracter une lors de votre intégration administrative sur la plateforme IAEL avec notre partenaire Mutuelle Saint-Christophe.

Assurance internationale

[emlyon](#) business school fournit une assurance internationale pour tous ses étudiants. L'assurance de mobilité internationale ne s'applique que pour des séjours à l'étranger dans le cadre de votre parcours académique. Vous bénéficierez d'une large palette de garanties valables presque partout pendant toute votre année académique. Le contrat ne s'applique pas pour les pays en situation de guerre ou pour les pays inscrits sur la liste des pays non-recommandés par le Ministère des Affaires Etrangères.

Veuillez noter que les étudiants entrants en échange ne sont pas couverts par cette assurance.

Les garanties sont détaillées dans un document disponible sur [Makersboard](#) dans la section « Health and Insurance » :

- Hospitalisation
- Frais médicaux (examen médical, achat de médicaments...)
- Rapatriement
- Responsabilité civile à l'étranger
- Perte de bagages

En cas d'urgence ou de problème de santé, vous devez suivre les conseils indiqués sur votre carte d'assurance afin de bénéficier du remboursement de vos frais médicaux.

Pôle Santé & Bien-être

Le pôle Santé & Bien-être par APICIL a pour mission d'assurer gratuitement la prévention, la promotion de la santé et le soin (par le biais de consultations) des étudiantes et étudiants, dans le respect de la confidentialité

01. Un service d'accompagnement psychologique et d'écoute Vous accueillir quels que soient vos questions et vos doutes.	02. Une équipe médico-sociale Vous proposer des soins, vous conseiller, ou vous orienter vers le bon thérapeute	03. Un service handicap & inclusion Vous accompagner dans la prise en charge de votre handicap et lutter contre les discriminations	04. Des ateliers & conférences Sensibiliser aux comportements à risque et aux bonnes pratiques	05. Un dispositif de lutte contre les discriminations et les VSS Libérer la parole, échanger, recueillir votre témoignage
---	---	---	--	---

Un service d'accompagnement psychologique et d'écoute

Psychologue - Merryl Martinez - du lundi au vendredi
<https://calendly.com/martinez-merryl> // psychologue@em-lyon.com
04 72 18 46 26



Deux lignes d'écoute sont mises à votre disposition gratuitement

- Hotline psychologique accessible gratuitement pour les étudiants et les équipes de l'école ligne confidentielle **24h/24 et 7jours/7** - en français et anglais : **01 84 78 27 07**
- Ligne d'écoute nocturne confidentielle et anonyme (étudiants bénévoles) de 21h à 2h30, 7/7 : **04 85 30 00 10**
Chat : [nightline-lyon.fr](https://t.me/nightline-lyon.fr)

Une équipe médico-sociale

Infirmière - Alicia Milla - Les lundis et jeudis
<https://calendly.com/milla-alicia> // infirmierie@em-lyon.com
Docteur - Thierry Bussière - jeudi de 9h à 12h30
infirmierie@em-lyon.com

Un service handicap et inclusion

Référent - Maxence Rogue - du lundi au vendredi
<https://calendly.com/rogue-maxence> // handicap@em-lyon.com
04 72 18 46 37



Des ateliers et des conférences

Coordinatrice d'activités - Jocelyne Massard - du lundi au vendredi
polesante@em-lyon.com
04 72 18 29 88

Un dispositif de lutte contre les discriminations et les VSS

L'école a mis en place un dispositif de lutte contre les discriminations et les Violences Sexistes et Sexuelles (VSS) grâce à la création d'un protocole et d'une plateforme de signalement en ligne : speakup.emlyon.com.

Pour toute situation d'urgence

Contactez le **SAMU** en faisant le **15**
Ligne info suicide : 3114 (pour les personnes en difficulté ou les accompagnants / proches / équipes encadrantes... pour obtenir des conseils sur la conduite à tenir)



Administration

Intégration administrative (IAEL)

Vous devez vous inscrire à **emlyon** en remplissant un dossier en ligne sur la [plateforme IAEL](#). C'est une étape très importante car vous devez effectuer cette inscription afin de recevoir votre certificat de scolarité. Vous aurez besoin de ce document pour de nombreuses autres démarches auprès de l'administration française.

N'oubliez pas de cliquer sur le bouton « **valider votre dossier** » en bas à droite de l'écran afin de finaliser votre inscription!

Carte étudiante

Une fois que votre dossier IAEL est complet, vous pourrez obtenir votre carte étudiante. Vous ne recevrez pas votre carte si votre dossier est incomplet. La carte étudiante **emlyon** business school est une carte ISIC reconnue dans plus de 100 pays et offrant de nombreux avantages et services. Pour plus d'informations, veuillez consulter le site internet d'ISIC.

Cette carte peut être créditée:

• Pour la restauration:

- > Par carte bancaire grâce aux automates de restauration, physiquement disponibles sur les campus
- > En espèces à la caisse
- > [En ligne](#)

• Pour l'impression:

- > [En ligne](#)

• Pour les restaurants du CROUS:

- > Via le site internet ou l'application [IZLY](#)

WIFI

Il y a un réseau wifi gratuit pour tous les étudiants sur le campus. Choisissez le réseau **EMLEDOC** et connectez vous avec vos identifiants **emlyon** (que vous recevrez avant votre arrivée). Pour tout souci informatique, contactez [My Support](#).

Services du campus

Créativité & Learning Hub

Le **Learning Hub** est une bibliothèque nouvelle génération et un espace "phygital" (physique et digital) disponible sur tous les campus de l'école.

Situé au premier étage, il offre plusieurs espaces de travail : des *silent rooms* quand vous avez besoin d'un endroit calme pour travailler, des *brain bubbles* pour le travail de groupe et un *hub café* pour prendre une pause entre deux cours. Vous avez également accès à de nombreuses bases de données disponibles sur les ordinateurs mis à votre disposition. Vous pouvez également emprunter des livres. Plus d'informations [ici](#).

Makers' Lab

Situé au rez-de-chaussée, il s'agit d'un endroit où vous pourrez stimuler votre imagination et votre créativité avec l'aide des imprimantes 3D, des machines à découper au laser et des ordinateurs haute technologie. Plus d'informations [ici](#).

Gymnase

Depuis septembre 2020, le campus possède de nouveaux équipements sportifs ouverts à tous les étudiants et dont les clés sont disponibles à l'accueil.

Restauration

Situé au rez-de-chaussée, le Corner propose plusieurs types de repas, comme des sandwiches, des salades, des burgers, mais aussi des boissons. Il y a également plusieurs micro-ondes à votre disposition dans cet espace si vous souhaitez ramener votre propre nourriture.

Too Good to Go : Application qui lutte contre le gaspillage alimentaire. Il suffit de télécharger l'application, cliquez sur "Plus" > "Mon Profil" > "Commerces cachés" et entrez le code : **J4CEJDBS**.

Les paniers surprises sont d'une valeur de 3€ (équivalence tarif « normal » de 7€) et sont mis en ligne à 14h30 sur l'application. Vous pouvez récupérer votre panier à l'accueil à partir de 17h. Les paniers non récupérés le jour J ne pourront plus vous être donnés le lendemain.

Cafés et fontaines à eau : Pensez à apporter votre propre cup dans une logique de réduction des déchets (0 gobelet sur site).

Sécurité sur le campus

L'équipe et ses contacts

Le PC sécurité est situé dans le hall d'entrée.

Numéro de téléphone de la sécurité : +33 4 78 33 77 42

Horaires de présence de l'équipe sécurité :

• Lundi à vendredi : 7h30 à 23h

• Samedi : 9h à 13h

✉ security-ste@em-lyon.com

Contact : **Romain CHAVANNE** | Responsable Sécurité et Moyens Généraux.

+33 (0)4 77 49 63 45

+33 (0)6 42 92 16 94

Un défibrillateur se trouve dans le hall d'accueil.

Consigne de sécurité en cas d'incendie

En cas d'alarme se déclenchant dans les bâtiments, sortez impérativement et éloignez-vous des bâtiments.

Cette session en vidéo vous permettra d'acquérir les bonnes pratiques, en cas d'un départ de feu dans votre campus. Cliquez sur la [Vidéo](#).

Consignes de sécurité en cas de vol

Cette [Vidéo](#) de sensibilisation a pour objectif de vous transmettre les bons gestes à adopter en cas de comportements inhabituels relevant d'actes de vandalismes, d'incivilités, ou de tentatives de vol sur les campus.

Ne laissez jamais vos affaires sans surveillance, même sur le campus!

Objets trouvés : Veuillez vous adresser à l'accueil.

Consignes pour assistance à personne en danger

Réflexe 1 : Appelez la sécurité au 04 78 33 77 77 ou envoyez quelqu'un à la sécurité si vous devez rester avec la personne

La sécurité contactera les services de secours et leur facilitera l'accès au site.

Consultez cette courte [Vidéo](#) pour les bons réflexes!

Consignes de sécurité en cas d'attentats

Afin d'en savoir plus sur les comportements à adopter au quotidien et face aux évolutions de menace liées à l'intrusion, nous mettons à disposition un Guide "Attaque / Intrusion". Ce guide a pour but de vous informer et de vous sensibiliser sur la conduite à tenir en cas d'attaque armée.

Consultez ce [PDF](#) et cette formation courte en [vidéo](#) avec 9 questions.

Vos principaux contacts

Student Services Center

Welcome Desk

- welcomedesk@em-lyon.com

International Student Support

Immigration, logement, assurance et santé, vie en France

- Campus de Saint-Etienne: internationaloffice42@em-lyon.com

Student Support

Intégration administrative, carte étudiante, diplômes

- Campus de Saint-Etienne : iael42@em-lyon.com

Attestations, relevés de notes

certificateonline@em-lyon.com

Financial Support

Bourses de mobilité (Erasmus +, OFAJ, Bourse de la Région Auvergne Rhône, EIFFEL):

- scholarships@em-lyon.com

Bourses sur critères sociaux (CROUS, Fonds d'urgence, Fondation **emlyon**.):

- scholarships@em-lyon.com

Echanges académiques

Echanges académiques entrants

incoming.globalbba@em-lyon.com

Echanges académiques sortants

outgoing.globalbba@em-lyon.com

Mobilité intercampus

intercampusbba@em-lyon.com

Support Informatique Helpdesk

<https://mysupport.em-lyon.com/>

Pole santé et bien-être

Infirmière: infirmierie@em-lyon.com

Psychologue: psychologue@em-lyon.com

