

# International Student Welcome Guide 2023/2024

## Lyon-Écully Campus

 early makers  
since 1872



**em**  
**lyon**  
business  
school





# Table des matières

Un mot de la directrice.....	3
<b>Le Campus d'Ecully.....</b>	<b>3</b>
Présentation du campus.....	3
Plan du campus.....	3
Accès au campus.....	4
<b>Immigration.....</b>	<b>5</b>
Première étape: le visa.....	5
Check-list avant le départ.....	5
Valider son visa à son arrivée en France.....	5
Renouveler son visa ou titre de séjour.....	5
<b>Se loger à Lyon.....</b>	<b>5</b>
Coût de la vie.....	5
Guide du logement.....	5
<b>Bons plans.....</b>	<b>6</b>
Culture.....	6
Bars et cuisines du monde.....	6
Epicerie exotiques.....	6
Epicerie solidaires.....	6
Lyon et ses "marchés".....	6
Applications anti gaspillage.....	6
<b>Vie en France.....</b>	<b>7</b>
LivinFrance.....	7
Transports.....	7
Opérateurs téléphoniques.....	7
Banques et prêts.....	7
Guide du financement.....	7
<b>Santé et Assurances.....</b>	<b>8</b>
Le système de sécurité sociale.....	8
Complémentaire santé.....	8
Déclarer un médecin traitant.....	8
La carte Vitale.....	8
Numéros d'urgence.....	8
Doctolib.....	8
Responsabilité civile.....	8
Assurance internationale.....	8
<b>Pole Santé et Bien-être.....</b>	<b>9</b>
Un service d'accompagnement psychologique et d'écoute.....	9
Une équipe médico sociale.....	9
Un service handicap et inclusion.....	9
Des ateliers et des conférences.....	9
Un dispositif de lutte contre les discriminations et les VSS.....	9
<b>Administration.....</b>	<b>10</b>
Intégration Administrative (IAEL).....	10
Carte étudiante.....	10
WIFI.....	10
Services sur le campus.....	10
Sécurité sur le campus.....	11
<b>Vos principaux contacts.....</b>	<b>11</b>

# Un mot de la Directrice

Chers étudiants internationaux,

Bienvenue à **emlyon** business school !

Je vous félicite d'avoir rejoint **emlyon** business school dans le cadre de vos études à l'étranger. Triplement accréditée, **emlyon** est une institution de haut-rang!

La Faculté et les équipes administratives sont pleinement engagées pour vous offrir une expérience pédagogique de qualité mais aussi une expérience de vie riche et stimulante.

Ce livret d'accueil sera votre guide pour les mois à venir afin de faciliter votre intégration et de vous aider à compléter les formalités requises. De plus, le Student Services Center sera là pour vous aider tout au long de votre séjour.

Je suis convaincue que votre expérience avec nous sera enrichissante et épanouissante.

Je vous remercie pour votre confiance et vous souhaite le meilleur dans vos études et pendant votre séjour!

**Prof. Isabelle Huault**  
Doyenne et Directrice générale

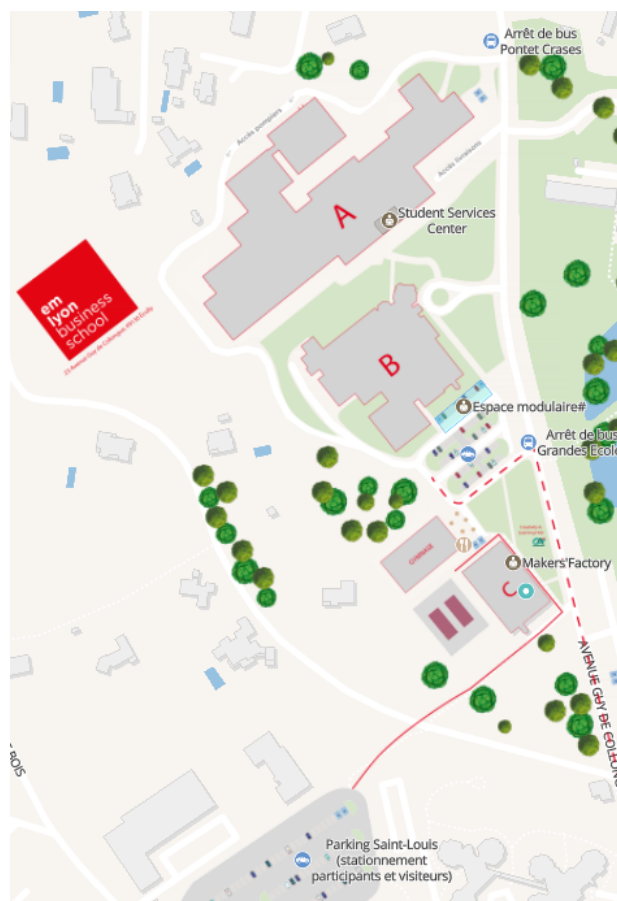


# Le campus d'Ecully

## Présentation du campus

Le campus **emlyon** business school d'Ecully se trouve dans la périphérie résidentielle à environ 35 minutes du centre-ville de Lyon. Au cœur de six hectares boisés, il offre une combinaison d'infrastructures éducatives de grande qualité. Vous trouverez sur [ce site](#) un tour virtuel de notre campus d'Ecully.

## Plan du campus





## Accès au Campus

### De l'aéroport Lyon-Saint-Exupéry en tramway et bus vers la gare Lyon Part-Dieu

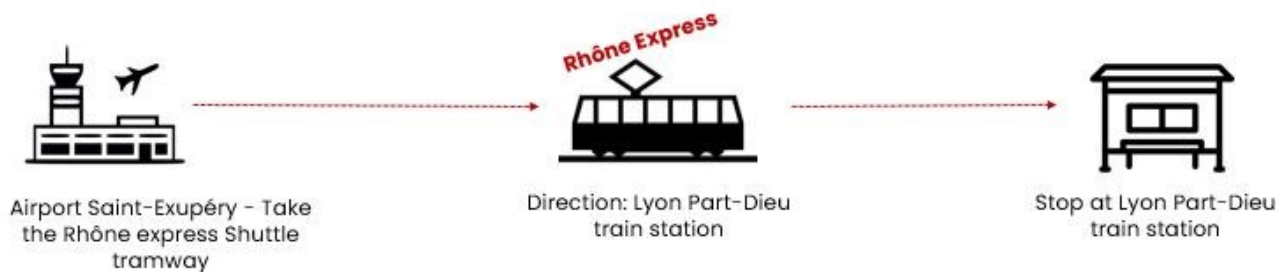
#### Option 1 : Bus 47 et Tramway T3

Le trajet entier dure environ une heure et coûte le prix d'un ticket de bus TCL (1.90€). Il est possible d'acheter un ticket aux machines dédiées en liquide ou par carte de crédit. Plus d'informations [ici](#).



#### Option 2 : Navette Rhôneexpress

Le trajet dure environ 30 minutes et coûte 10€ (pour les 12-25 ans) ou 15,20€ (plein tarif). Plus d'informations [ici](#).

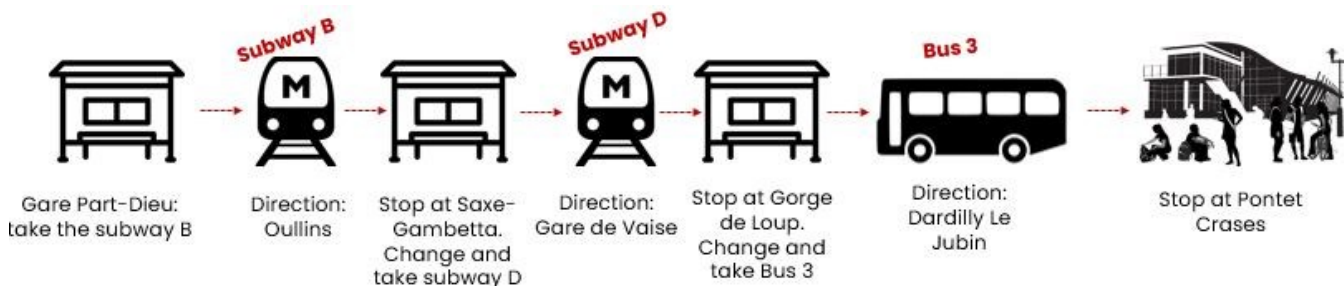


### De la station Lyon Part-Dieu au Campus emlyon business school d'Ecully en métro et bus

#### Option 1



#### Option 2



Vous pouvez trouver facilement un itinéraire jusqu'au campus d'**emlyon** business school directement sur le site de [TCL](#).

# Immigration

## Première étape: le visa

Avez-vous besoin d'un visa étudiant pour votre séjour en France? Vous pouvez vérifier [ici](#).

Si vous êtes citoyen d'un pays de l'Union Européenne, de l'EEE ou de Suisse, vous n'avez pas besoin d'un visa étudiant.

Si vous devez avoir un visa, veuillez vérifier sur le [site](#) si vous êtes concerné par la procédure pré-consulaire "Etudes en France". Plus d'informations sur la procédure pré-consulaire "Etudes en France" sur votre [makersboard](#), dans la section « Before arriving in France ».

Si vous n'êtes pas concerné par la procédure pré-consulaire "Etudes en France", vous aurez certainement besoin de faire une demande directement auprès du Consulat Français. Vérifiez sur le site [France-Visas](#) comment faire votre demande.

Veuillez noter qu'il vous faut d'abord être accepté à **emlyon** afin de faire une demande de visa. Celle-ci doit se faire au moins **3 mois** avant votre arrivée estimée en France.

## Checklist avant le départ

- **Passeport (ou carte d'identité pour les citoyens de l'Union européenne)** et une copie scannée par sécurité.
- **Un certificat de naissance original (dans votre langue maternelle)**. Ce document est très important pour les procédures administratives en France. Les organes administratifs français préfèrent voir le document original et en faire une copie eux-mêmes. Comme toujours, conservez-en une copie scannée! Il vous faudra faire traduire votre certificat en France par un [traducteur certifié](#).
- **Carte européenne d'assurance maladie (seulement pour les citoyens de l'Union européenne)** valable au moins pour l'année académique complète (du 1er Septembre au 31 Août).
- **Photos d'identité de type passeport** prises conformément aux règles pour les documents officiels.
- **Dossier médical utile**, en particulier l'historique de vaccinations.
- **Personnes à contacter** en cas d'urgence.
- **De l'argent liquide à votre arrivée en France**, car il se peut que votre carte bancaire ne fonctionne pas. Soyez prudents et ne gardez pas sur vous une somme trop importante.
- **Un adaptateur secteur** si nécessaire. En France, on utilise des prises de type E avec 230V de tension / fréquence 50Hz.

## Valider son visa à son arrivée en France

Si vous avez un **visa de long séjour de type D** (CESEDA R311-3-6), vous devez le faire valider sur la plateforme [ANEF](#). Connectez-vous et suivez les instructions.

La validation de votre visa est obligatoire et doit être faite **dans les trois mois après votre arrivée** en France. Un tutoriel étape par étape est disponible sur votre [Makersboard](#) dans la section "Validate your visa."

Si vous êtes citoyen d'un pays de l'Union européenne, de l'EEE ou de Suisse, vous n'êtes pas concerné par cette procédure.

## Renouveler votre visa ou votre titre de séjour

Si vous êtes un étudiant non-européen déjà en France, vous êtes possiblement concerné par le renouvellement de votre visa ou de votre titre de séjour.

La procédure se fait en ligne à partir de **4 mois et maximum 2 mois** (60 jours) **avant la date d'expiration** de votre visa/titre de séjour actuel. *L'International Student Support* vérifiera vos documents.

Vous pouvez nous contacter directement :

- [internationaloffice@em-lyon.com](mailto:internationaloffice@em-lyon.com)

# Se loger à Lyon

Sur le site Only Lyon, Lyon est la première ville française pour la culture (en dehors de Paris) et est la ville préférée des cadres.

Lyon bénéficie d'une offre culturelle riche (musées, festivals, théâtres, monuments, parcs, etc) et est réputée pour sa gastronomie, notamment grâce à Paul Bocuse. Selon une récente étude de l'APEC, Lyon offre une qualité de vie idéale. Située dans le sud-est de la France, elle est la capitale de la région Auvergne-Rhône-Alpes. Elle se situe à deux heures de train à grande vitesse (TGV) de Paris et à une heure de la côte méditerranéenne ou des principales stations de ski.

## Coût de la vie

**Budget mensuel: autour de 1000-1200€**

- Loyer : 500-600€
- Charges (électricité, gaz, internet, eau...): environ 130€
- Transports : 25€ pour les moins de 25ans, sinon 65€
- Nourriture : 200€
- Divers (assurances, achats divers...): 100€
- Téléphone portable : forfaits à partir de 2€ (varie selon les opérateurs)
- Loisirs : 100€

*Veuillez noter qu'il s'agit d'une estimation de budget et que celui-ci est susceptible d'évoluer selon vos différentes dépenses.*

## Nouveau! Un guide du logement

Ce n'est pas facile de trouver un logement, en particulier dans les grandes villes françaises, alors nous vous avons élaborer un Guide du logement détaillé avec toutes les informations dont vous avez besoin !

Retrouvez ce guide sur votre [makersboard](#)

Téléchargez le guide [ici](#) !

**Student accommodation :**  
**Everything you need to know !**

Last updated : May 2023

early makers since 1872

em lyon business school

# Bons plans

## Culture



Lyon propose une offre culturelle riche (musées, festivals, théâtres, monuments, parcs, etc) et est réputée pour sa gastronomie en grande partie grâce à Paul Bocuse. Selon une récente étude de l'APEC, Lyon offre une qualité de vie idéale.

Envie de découvrir Lyon ? Voici 3 sites utiles :

1. [Site de l'office du tourisme.](#)
2. [ONLY LYON](#)
3. [Lyon campus](#)

## Bars et cuisine du monde



**Bon à savoir :** il est interdit en France de boire de l'alcool ou de fumer avant 18 ans.

Vous voudrez peut-être sortir et manger des spécialités culinaires du monde. N'en dites pas plus, nous avons toutes sortes de bars et restaurants à Lyon ! Vous pouvez également choisir de profiter de la cuisine française, et plus particulièrement des spécialités lyonnaises comme les « Quenelles », les « Tripes » etc.

Voici 2 sites utiles :

1. [The Petit Paumé](#)
2. [The fork](#)

## Épiceries exotiques



Les épiceries exotiques peuvent vous aider à trouver des produits provenant de votre pays d'origine. Il existe des rayons de produits exotiques dans la plupart des supermarchés en France, mais il y a plus de choix dans les épiceries dédiées. Dans le 7ème arrondissement de Lyon, vous trouverez de nombreuses épiceries exotiques, notamment à « Guillotière » et « Saxe-Gambetta », mais il y en a également dans les autres arrondissements de Lyon et dans sa banlieue. Le mieux est de faire une recherche Google! Les magasins les plus connus sont « Paris Store », « Rize Market », « Leaf Market », « Madras Bazar », etc.

## Épiceries solidaires

Les épiceries solidaires vendent des produits à prix réduits par rapport aux épiceries ordinaires ou aux supermarchés. Cependant, vous devez remplir certaines conditions pour pouvoir accéder à ces prix. Chaque épicerie solidaire a ses propres conditions d'accès, il faut donc toujours les vérifier avant de se rendre dans l'une d'entre elles. La plupart du temps, les conditions d'accès sont liées à votre situation financière. Vous pouvez rencontrer un travailleur social qui peut vous aider et vous guider vers le bon magasin.

Voici une épicerie solidaire pour les étudiants à Lyon : **AGO-RAÉ.**

Il s'agit de l'épicerie solidaire à l'Université Lyon 1. Elle est ouverte à tous les étudiants et c'est un lieu de partage et d'échange, de coopération avec l'organisme CROUS, d'information solidaire, etc.

Vous trouverez des prix entre 85% et 95% moins chers que dans un supermarché ordinaire. **Vous devez remplir un dossier de candidature** pour obtenir ce service.

## Lyon et ses marchés



Si vous souhaitez manger frais et local à des prix raisonnables, partez à la découverte des marchés de Lyon. Vous y trouverez de la nourriture locale, des boissons, des fleurs mais aussi quelques marchés spécialisés pour les livres par exemple ! C'est aussi un bon moyen de découvrir la ville et ses habitants.

## Applications anti-gaspillage



Chaque année, 10 millions de tonnes de nourriture sont perdues ou gaspillées en France, coûtant aux Français 16 milliards d'euros par an.

Lutter contre le gaspillage alimentaire est donc un enjeu majeur et nous pouvons tous faire la différence dans notre façon de faire nos courses et de nous nourrir.

Voici une liste d'applications anti-gaspillage :

1. [Too Good to Go](#)

Sur campus, à partir de 15h30, tous les jours, retrouvez les paniers anti-gaspillage de la cafeteria d'emlyon a -50% !

2. [Phenix](#)
3. [Zero Gaspi](#)



# Vie en France

## LivinFrance

Afin de faciliter votre arrivée en France, nous avons créé un partenariat avec la plateforme [LivinFrance](#). Celle-ci vous aidera pour toutes les formalités à effectuer avant et pendant votre séjour en France, comme le visa, le logement, les procédures administratives, les assurances, etc. Pour cela, vous avez juste à créer un compte et suivre les différentes étapes. La plateforme est entièrement gratuite.

### La plateforme gratuite pour étudiants internationaux

Tout ce dont tu as besoin pour réussir tes études en France

Je m'inscris



## Transports

### Métro-Bus-Tram

Les transports en commun lyonnais (bus, tramway, métro) sont opérés par TCL. Visitez le site [TCL](#). Pour toutes les personnes de moins de 25 ans et les étudiants de 26 et 27 ans, l'abonnement mensuel coûte 25€. Pour les étudiants de plus de 27 ans, l'abonnement mensuel est de 65€ (pas de remise étudiant disponible au-delà de 27 ans).

### Train

Le réseau ferroviaire national est opéré par la SNCF. Visitez le site [SNCF](#). Une [carte de réduction](#) est disponible pour les jeunes (12-27 ans). Il existe également une [carte de voyage illimitée](#) avec abonnement mensuel (16-27 ans). Ouigo fournit également un service ferroviaire à grande vitesse en France à des prix réduits. Visitez le site [Ouigo](#)

### Vélos & scooters électriques

- **VELO'V** : vous verrez beaucoup de vélos Velo'v à Lyon. Prenez un vélo dans une station et déposez-le dans une autre! Les abonnements sont disponibles sur [velo'v](#).
- **DOTT et TIER** : pour les scooters électriques. Consultez leur site [DOTT](#) et [TIER](#) pour plus d'informations!

### Covoiturage et bus intercity

Le site [Blablacar](#) est une célèbre entreprise française de covoiturage. Ils proposent également des lignes de bus permettant de relier de nombreuses villes en France, ce qui est un moyen très abordable pour voyager à travers le pays, voire même en Europe. Vous pouvez également voyager en bus avec les sites [Flixbus](#) ou [Eurolines](#).

## Opérateurs téléphoniques

<b>ORANGE</b> et sa gamme à bas prix <b>SOSH</b>	<b>BOUYGUES TELECOM</b> et sa gamme à bas prix <b>B&amp;YOU</b>
<b>SFR</b> et sa gamme à bas prix <b>RED by SFR</b>	<b>FREE</b> : un des nouveaux opérateurs téléphoniques et internet en France

## Banques et prêts

### Banques

Il y a plusieurs banques en France : vous pouvez en choisir une avec une agence ou une entièrement en ligne. Cependant, veuillez noter que toutes les banques n'acceptent pas les clients qui restent moins d'un an.

Pour créer un compte bancaire en France, vous devez généralement fournir les documents suivants :

- Justificatif d'identité : passeport ou carte d'identité pour les citoyens d'un pays de l'Union européenne
- Certificat de scolarité
- Justificatif de domicile

**emlyon** business school compte plusieurs banques partenaires. Elles peuvent changer donc vous devez toujours vérifier la section « frais de scolarité » de la [plateforme IAEL](#). Vous pouvez également consulter d'autres banques en ligne telles que Monabanq, n26, Revolut, Orangebank ou Monese.

### Prêts

Vous ne pouvez obtenir un prêt bancaire auprès des partenaires financiers d'**emlyon** que si vous disposez d'un garant résident fiscal français pour votre prêt. Sinon, nous vous conseillons d'obtenir un prêt dans votre pays d'origine avant votre arrivée ou via Prodigy Finance si votre programme est éligible. [Prodigy Finance](#) est une plateforme innovante qui propose des prêts à taux préférentiels aux étudiants internationaux de troisième cycle fréquentant les meilleures universités. Tous les étudiants **emlyon** MSc sont éligibles.

## Le Guide des aides au financement

Vous trouverez tous les aides auxquelles vous pourriez être éligible dans ce guide.

Vous pouvez le télécharger sur [makersboard](#).



# Santé et Assurances

## Le système de sécurité sociale

Pour tout **séjour de plus de 90 jours** sur le territoire français, il est obligatoire de s'enregistrer à la sécurité sociale sur le site [ameli](#). Tous les étudiants internationaux ont droit à cette protection et **l'inscription est totalement gratuite**. La couverture de sécurité sociale est procurée par la CPAM (Caisse Primaire d'Assurance Maladie) et couvre une partie des dépenses de santé. **Attention!** Cela prend **plusieurs semaines** pour finaliser l'inscription et être couvert. Nous vous recommandons de souscrire une assurance internationale pour les 90 premiers jours.

Si vous avez un **problème de santé reconnu** avant de venir en France et que vous avez besoin d'un suivi médical, nous vous recommandons vivement de **venir avec une assurance internationale**, qui vous couvrira dès le jour de votre arrivée.

Si vous avez la nationalité d'un pays de l'Union européenne, de l'EEE ou de Suisse, vous devez obtenir une carte européenne d'assurance maladie (CEAM) **avant votre arrivée en France**.

Pour tout **séjour d'une durée inférieure à 90 jours**, vous devez être couvert par une **assurance internationale** pendant tout votre séjour en France.

## Complémentaire santé

La complémentaire santé appelée "mutuelle" est une assurance santé additionnelle à laquelle vous pouvez souscrire pour obtenir un meilleur remboursement de vos frais médicaux. Ce service n'est pas gratuit et demande des paiements annuels. Nous vous recommandons de comparer les prix et les garanties avant d'en choisir une.

Le site [Heyme](#) est un partenaire **emlyon** et nous avons un code promo vous permettant d'obtenir une réduction de 10% : **EMLYON-10**



## Déclarer un médecin traitant

Il est possible de déclarer à la CPAM un médecin traitant sur votre compte Ameli. Ce médecin généraliste connaît votre historique médical et gère vos dossiers.

## La carte Vitale

Une fois enregistré à la CPAM, un identifiant individuel à 13 chiffres vous sera attribué et vous pourrez commander votre carte Vitale. Cette carte gratuite inclut votre numéro de sécurité sociale et vous fournit l'accès aux soins de santé et aux remboursements.

## Numéros d'urgence

Plus d'informations sur les numéros d'urgence sur votre [Makersboard](#) dans la section « Health and Insurance ».

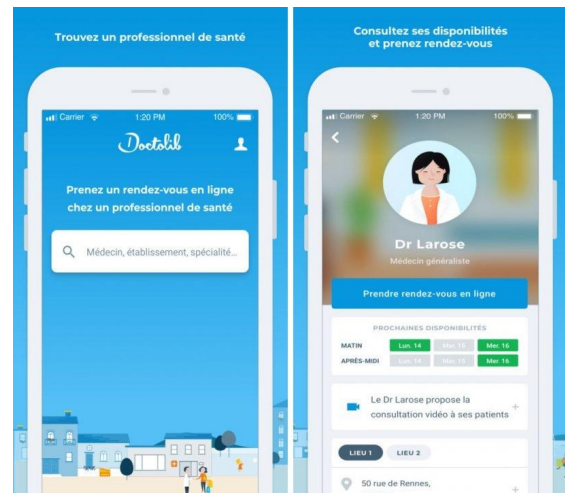


## Doctolib

Le site [Doctolib](#) est une plateforme en ligne et une application mobile qui vous permet de prendre rendez-vous directement avec le docteur de votre choix. Vous y trouverez des médecins généralistes, des spécialistes et des médecins parlant d'autres langues que le français.

Pour trouver un médecin parlant une langue étrangère en particulier, il faut commencer par renseigner le nom de la ville en français. Il est préférable de chercher par spécialité médicale. Si vous laissez la spécialité non spécifiée, un médecin généraliste vous sera proposé par défaut.

Filtrez votre recherche en cliquant sur « langues parlées » et choisissez la langue souhaitée dans le menu déroulant. La liste de médecins sera mise à jour et les prochains rendez-vous disponibles vous seront proposés.



## Responsabilité Civile

Il s'agit d'une **assurance obligatoire** qui vous couvre en cas de dommage ou d'accident causé à un tiers (bien ou personne) dans votre vie scolaire ou privée. Cette garantie peut être incluse dans certains contrats d'assurance : assurance logement, contrat bancaire, assurance voiture, etc.

Si vous ne possédez pas d'assurance de responsabilité civile vous protégeant en France, notez que **emlyon** vous offre la possibilité d'en contracter une lors de votre intégration administrative sur la plateforme IAEL avec notre partenaire Mutuelle Saint-Christophe.

## Assurance internationale

**emlyon business school** fournit une assurance internationale pour tous ses étudiants. L'assurance de mobilité internationale ne s'applique que pour des séjours à l'étranger dans le cadre de votre parcours académique. Vous bénéficierez d'une large palette de garanties valables presque partout pendant toute votre année académique. Le contrat ne s'applique pas pour les pays en situation de guerre ou pour les pays inscrits sur la liste des pays non recommandés par le Ministère des Affaires Etrangères.

Veuillez noter que **les étudiants entrants en échange ne sont pas couverts par cette assurance**.

Les garanties sont détaillées dans un document disponible sur [Makersboard](#) dans la section « Health and Insurance » :

- Hospitalisation
- Frais médicaux (examen médical, achat de médicaments...)
- Rapatriement
- Responsabilité civile à l'étranger
- Perte de bagages

En cas d'urgence ou de problème de santé, vous devez suivre les conseils indiqués sur votre carte d'assurance afin de bénéficier du remboursement de vos frais médicaux.



# Pôle Santé & Bien-être

Le pôle Santé & Bien-être par APICIL a pour mission d'assurer gratuitement la prévention, la promotion de la santé et le soin (par le biais de consultations) des étudiantes et étudiants, dans le respect de la confidentialité

<b>01.</b> <b>Un service d'accompagnement psychologique et d'écoute</b>  Vous accueillir quels que soient vos questions et vos doutes.	<b>02.</b> <b>Une équipe médico-sociale</b>  Vous proposer des soins, vous conseiller, ou vous orienter vers le bon thérapeute	<b>03.</b> <b>Un service handicap &amp; inclusion</b>  Vous accompagner dans la prise en charge de votre handicap et lutter contre les discriminations	<b>04.</b> <b>Des ateliers &amp; conférences</b>  Sensibiliser aux comportements à risque et aux bonnes pratiques	<b>05.</b> <b>Un dispositif de lutte contre les discriminations et les VSS</b>  Libérer la parole, échanger, recueillir votre témoignage
---	---	---	--	---

## Un service d'accompagnement psychologique et d'écoute

**Psychologue – Merryl Martinez** – du lundi au vendredi

<https://calendly.com/martinez-merryl> // [psychologue@em-lyon.com](mailto:psychologue@em-lyon.com)

04 72 18 46 26

Deux lignes d'écoute sont mises à votre disposition gratuitement

- Hotline psychologique accessible gratuitement pour les étudiants et les équipes de l'école ligne confidentielle **24h/24 et 7jours/7** – en français et anglais : **01 84 78 27 07**
- Ligne d'écoute nocturne confidentielle et anonyme (étudiants bénévoles) de 21h à 2h30, 7/7 : **04 85 30 00 10**  
Chat : [nightline-lyon.fr](https://nightline-lyon.fr)



## Une équipe médico-sociale

**Infirmière – Anouk Chaumentin** – lundi, mardi, jeudi, vendredi

<https://calendly.com/chaumentin> // [infirmierie@em-lyon.com](mailto:infirmierie@em-lyon.com)

04 72 18 46 38

**Docteur – Thierry Bussière** – jeudi de 9h à 12h30

[infirmierie@em-lyon.com](mailto:infirmierie@em-lyon.com)



## Un service handicap et inclusion

**Référent – Maxence Rogue** – du lundi au vendredi

<https://calendly.com/rogue-maxence> // [handicap@em-lyon.com](mailto:handicap@em-lyon.com)

04 72 18 46 37



## Des ateliers et des conférences

**Coordnatrice d'activités – Jocelyne Massard** – du lundi au vendredi

[polesante@em-lyon.com](mailto:polesante@em-lyon.com)

04 72 18 29 88

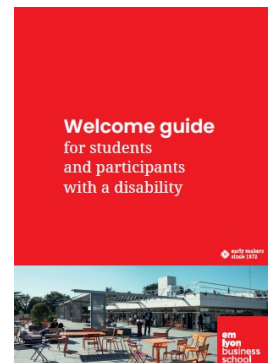
## Un dispositif de lutte contre les discriminations et les VSS

L'école a mis en place un dispositif de lutte contre les discriminations et les Violences Sexistes et Sexuelles (VSS) grâce à la création d'un protocole et d'une plateforme de signalement en ligne : [speakup.emlyon.com](https://speakup.emlyon.com).

## Pour toute situation d'urgence

Contactez le **SAMU** en faisant le **15**

**Ligne info suicide : 3114** (pour les personnes en difficulté ou les accompagnants / proches / équipes encadrantes... pour obtenir des conseils sur la conduite à tenir)



# Administration

## Intégration Administrative (IAEL)

Vous devrez vous inscrire à **emlyon** en remplissant un dossier en ligne sur la [plateforme IAEL](#). Il s'agit d'une **étape très importante** car vous devez effectuer cette inscription afin de recevoir votre certificat de scolarité. Vous aurez besoin de ce document pour de nombreuses autres démarches auprès de l'administration française.

N'oubliez pas de cliquer sur le bouton « **valider votre dossier** » en bas à droite de l'écran afin de finaliser votre inscription !

## Carte étudiante

Une fois que votre dossier IAEL est complet, vous pourrez obtenir votre carte étudiante. Vous ne recevrez pas votre carte si votre dossier est incomplet. La carte d'étudiant **emlyon** business school est une carte étudiante ISIC reconnue dans plus de 100 pays et offrant de nombreux avantages et services. Pour plus d'informations, veuillez consulter le site internet d'ISIC.

### Cette carte peut être créditée :

#### • Pour la restauration :

- > Par carte bancaire grâce aux automates de restauration, physiquement disponibles sur les campus
- > En espèces à la caisse
- > sur le site [Foodi](#)

#### • Pour l'impression:

- > sur le site [print-ecu](#)

#### • Pour les restaurants du CROUS :

- > Via le site internet ou l'application [IZLY](#)

## WIFI

Il y a un réseau wifi gratuit pour tous les étudiants sur les campus. Choisissez le réseau **EMLEDOC** et connectez vous avec vos identifiants **emlyon** (que vous recevrez avant votre arrivée). Pour tout souci informatique, contactez le site [My Support](#).

# Services sur le campus

## Gymnase

Situé au bâtiment D, le gymnase permet de pratiquer une grande variété de sports. On peut y suivre des cours et également accéder à tout l'équipement sportif du campus. La carte étudiante **emlyon** business school est nécessaire pour y accéder.

## Restauration

**Le 45.4** : Situé au 2ème étage du bâtiment A.

Ouvert du lundi au vendredi 7h30 à 17H00  
3 stands disponibles : une boutique en libre service, un stand plat chaud (1 poisson ou 1 viande + accompagnement) et un stand burgers.

Paiements acceptés : CB, espèces, carte étudiante (caisse dédiée à cet effet). À recharger en CB à la borne sur place = passage plus rapide en caisse

## Les Frigos connectés Melchior's :

4 frigos sur site : 1 à entrée bâtiment A, 2 au bâtiment B étage 1, 1 au bâtiment C (bibliothèque) étage 1.

5 recettes différentes sont proposées chaque semaine (pour tous les régimes alimentaires). L

es bocal utilisés sont constitués à 90% de verre et collectés après usage, dans les caquettes mise à disposition, pour être nettoyés et réutilisés. Merci de ramener les bocaux dans les armoires dédiées!

Paiement : CB. **Le samedi, 25% de discount.**

**Foodtrucks** : Situés à côté du bâtiment C, il y a chaque jour un foodtruck différent. Le paiement peut se faire en espèces ou par carte de crédit ou carte tickets restaurant. Service de 11H45 à 14H00 du lundi au vendredi.

**Distributeur de Pizza** : Situé en face de l'entrée du bâtiment C (bibliothèque), vous avez le choix entre une large gamme de pizzas. Le service est accessible 24/24 et 7j/7. Les pizzas peuvent être servies précuites (à faire réchauffer) et accessibles en 30 secondes ou cuites en 3 min. Le règlement se fait uniquement au distributeur par CB (pas d'espèces)

**To Good To Go** : application qui lutte contre le gaspillage alimentaire.

Il suffit de télécharger l'application, cliquez sur "Plus" > "Mon profil" > "Commerces cachés" et entrez le code : **4M68JCA5**.

Les paniers surprises sont d'une valeur de 3€ (équivalence tarif « normal » de 7€) et sont mis en ligne à 14h30 sur l'application. Vous pouvez récupérer votre panier soit au sein de la boutique de l'espace 45/4 de 15h30 à 17h ou à l'accueil du bâtiment B de 15h30 à 18h30. Les paniers non récupérés le jour J ne pourront plus vous être donnés le lendemain.

## Café et fontaines à eau :

Pensez à apporter votre propre gourde/tasse/cup dans une logique de réduction de des déchets (0 gobelets sur site).

## Léo & Go

C'est un service de voitures hybrides ou électriques en autopartage : simple d'utilisation des voitures accessibles sur le parking. Déplacez-vous facilement. Le stationnement est compris dans le prix partout dans Lyon!

**-10% pour les étudiants et -10% supplémentaires pour les étudiants boursiers.** Téléchargez l'application en vous rendant sur le site [Leo&go](#)

## En covoit'

Pensez aussi à covoiturer en conducteur ou passager via le site [Encovoit'](#)

Inscrivez-vous à la communauté Cloé : tous les trajets à proximité au départ et à l'arrivée du campus!!

## Créativité & Learning Hub

Le Learning Hub est une bibliothèque nouvelle génération et un espace "phygital" (physique et digital) disponible sur tous les campus de l'école.

Le **Learning Hub physique** (situé au bâtiment C) est un espace de réunions, d'échange et d'informations. Son design propose un espace de travail, de repos et de restauration, que vous soyez seul ou accompagné, permettant à chacun de trouver un endroit qui réponde à ses besoins dans le respect de tous. Le **Learning Hub digital** offre et développe un environnement d'informations digitales en constante évolution. Disponible tout le temps, partout dans le monde, il promeut l'apprentissage, la recherche et l'innovation dans l'école.

Plus d'informations sur le Learning Hub sur votre [Makersboard](#).

## Makers' Lab

Les makers' labs de **emlyon** business school sont des ateliers de prototypage uniques parmi les business schools françaises. Dédiés à la créativité et au *learning by doing*, ils sont disponibles pour tout l'écosystème **emlyon**, que vous soyez diplômé, étudiant, collaborateur, professeur, chercheur, incubateur ou entreprise partenaire. Vous pouvez utiliser votre makers' Lab (situé au Bâtiment C) pour prototyper vos idées en un temps record grâce aux ressources proposées, comprenant machines, matériaux, composants électroniques, softwares ainsi qu'une équipe de facilitateurs.

Plus d'informations à propos du makers'lab sur votre [Makers-board](#).



### Conciergerie « Jours de printemps »

Elle est située au rdc du bâtiment B.

**Ce service est accessible pour tous** à distance ou en présentiel.

La conciergerie est là pour **vous faire gagner du temps et vous faciliter la vie au quotidien**. L'inscription gratuite et sans engagement.

Certains services sont gratuits : recherches de service, récupération d'un colis à la poste, se rendre à la pharmacie...

Vous pouvez recharger votre carte de bus à l'office de la conciergerie, acheter des tickets de bus, de métro... (également pour Paris)

D'autres services multiples existent, souvent moins chers que le prix public

Consultez le site de la conciergerie sur votre [Makersboard](#).

## Sécurité sur le campus

### L'équipe et ses contacts

Le PC sécurité est situé au **RDC bâtiment A**, à côté des escaliers centraux (1026d).

☎ Numéro de téléphone direct : **04 78 33 77 77**

✉ « Equipe agents de sécurité » (liste outlook) : [security-ecu@em-lyon.com](mailto:security-ecu@em-lyon.com)

**Le défibrillateur se trouve à côté du PC sécurité**

Le chef d'équipe du service sécurité incendie est : **Youness ZYANE**

### Consigne de sécurité en cas d'incendie

**En cas d'alarme se déclenchant dans les bâtiments, sortez impérativement et éloignez-vous des bâtiments**

Cette session en vidéo vous permettra d'acquies les bonnes pratiques, en cas d'un départ de feu dans votre campus. Cliquez sur la [Vidéo](#).

### Consignes de sécurité en cas de vol

Cette [Vidéo](#) de sensibilisation a pour objectif de vous transmettre les bons gestes à adopter en cas de comportements inhabituels relevant d'actes de vandalisme, d'incivilités, ou de tentatives de vol sur les campus.

**Ne laissez jamais vos affaires sans surveillance, même sur le campus!**

**Objets trouvés > adressez-vous à l'accueil à l'entrée du Bâtiment B**

### Consignes pour assistance à personne en danger

**Réflexe 1 : Appelez la sécurité au 04 78 33 77 77 ou envoyez quelqu'un à la sécurité si vous devez rester avec la personne**

Des téléphones sont disponibles en libre service dans les couloirs (bâtiment A, étage 2)

La sécurité contactera les services de secours et leur facilitera l'accès au site

Consultez cette courte [Vidéo](#) pour les bons réflexes!

### Consignes de sécurité en cas d'attentats

Afin d'en savoir plus sur les comportements à adopter au quotidien et face aux évolutions de menace liées à l'intrusion, nous mettons à disposition un Guide "Attaque / Intrusion". Ce guide a pour but de vous informer et de vous sensibiliser sur la conduite à tenir en cas d'attaque armée.

Consultez ce [PDF](#) et cette formation courte en [vidéo](#) avec 9 questions.

# Vos principaux contacts

## Student Services Center

### Welcome Desk

- [welcomedesk@em-lyon.com](mailto:welcomedesk@em-lyon.com)

### International Student Support

Immigration, logement, assurance et santé, vie en France

- Campus d'Ecully: [internationaloffice@em-lyon.com](mailto:internationaloffice@em-lyon.com)



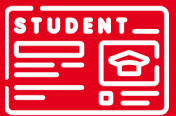
### Housing

- [Housing-lyon@em-lyon.com](mailto:Housing-lyon@em-lyon.com)

### Student Support

Intégration administrative, carte étudiante, diplômes

- Campus d'Ecully : [iael@em-lyon.com](mailto:iael@em-lyon.com)



### Attestations, relevés de notes

[certificateonline@em-lyon.com](mailto:certificateonline@em-lyon.com)

### Financial Support

Bourses de mobilité (Erasmus +, OFAJ, Bourse de la Région Auvergne Rhône, Bourse EIFFEL):

- [scholarships@em-lyon.com](mailto:scholarships@em-lyon.com)



Bourses sur critères sociaux (CROUS, Fonds d'urgence, Fondation **emlyon**):

- [scholarships@em-lyon.com](mailto:scholarships@em-lyon.com)

## Echanges académiques

### Echanges académiques entrants

[incoming.master@em-lyon.com](mailto:incoming.master@em-lyon.com)

### Echanges académiques sortants

Céline DARMAILLACQ & Jessica DONATI  
[internationalmobility@em-lyon.com](mailto:internationalmobility@em-lyon.com)



### Mobilité Shanghai

Rona GUO [guo@em-lyon.com](mailto:guo@em-lyon.com)

## Support Informatique Helpdesk

<https://mysupport.em-lyon.com/>



## Pole santé et bien-être

Infirmière: [infirmierie@em-lyon.com](mailto:infirmierie@em-lyon.com)

Psychologue: [psychologue@em-lyon.com](mailto:psychologue@em-lyon.com)

