



Bureau Le Mans
110 rue de Beaugé
72000 Le Mans

T : +33(0) 2 43 76 94 30

strego.lemans@bakertillystrego.com
www.bakertilly.com

EARLY MAKERS GROUP

SOCIÉTÉ ANONYME

SIÈGE SOCIAL : 144 AVENUE JEAN JAURES, 69007 LYON

RCS LYON 841 892 037

**RAPPORT DE L'ORGANISME TIERS INDEPENDANT (OTI),
SUR LA DECLARATION DE PERFORMANCE EXTRA-FINANCIERE
FIGURANT DANS LE RAPPORT DE GESTION**

Exercice clos le 30 juin 2025

20250630 ENR 21 V6 AVIS OTI DPEF EARLY MAKERS GROUP V1.pdf

20250630 ENR 21 V6 AVIS OTI DPEF EARLY MAKERS GROUP V1.pdf

ENR 21 V6 – Date de mise à jour : 05/03/2025 Page 1 sur 6

La reproduction de ce rapport n'est autorisée que sous la forme de fac-similé photographique intégral

**RAPPORT DE L'ORGANISME TIERS INDEPENDANT (OTI),
SUR LA VERIFICATION DE LA DECLARATION DE PERFORMANCE EXTRA-FINANCIERE
FIGURANT DANS LE RAPPORT DE GESTION**

Exercice clos le 30 juin 2025

Aux actionnaires,

En notre qualité d'expert-comptable désigné organisme tiers indépendant de tierce partie accrédité par le COFRAC validation/vérification sous le numéro 3-1883¹, nous vous présentons notre rapport de vérification sur la déclaration consolidée de performance extra-financière relative à l'exercice clos le 30 juin 2025 (ci-après « La Déclaration »), présentée dans le rapport de gestion du groupe, en application des dispositions légales et réglementaires des articles L. 225-102-1, R. 225-105 et R. 225-105-1 du Code de commerce.

RESPONSABILITE DE L'ORGANISME TIERS INDEPENDANT

Il nous appartient, sur la base de nos travaux, de formuler un rapport exprimant une conclusion d'assurance modérée sur :

- La conformité de la Déclaration aux dispositions prévues à l'article R. 225-105 du *Code de commerce* ;
- La sincérité des informations fournies en application du 3° du I et du II de l'article R. 225-105 du *Code de commerce*, à savoir les résultats des politiques, incluant des indicateurs clés de performance, et les actions, relatifs aux principaux risques, ci-après les « Informations ».

Il ne nous appartient pas en revanche de nous prononcer sur :

- Le respect par l'entité des autres dispositions légales et réglementaires applicables, notamment, en matière de plan de vigilance et de lutte contre la corruption et l'évasion fiscale ;
- La conformité des produits et services aux réglementations applicables.

La vérification a porté sur le périmètre des comptes consolidés de la société EARLY MAKERS GROUP, dans les limites définies dans le paragraphe de la Déclaration présentant le périmètre de reporting.

Les informations contrôlées étaient de nature historique.

¹ Dont la portée est disponible sur le site www.cofrac.fr

Les règles générales d'utilisation de la marque COFRAC sont définies dans le document GEN REF 11 disponible sur le site www.Cofrac.fr

20250630 ENR 21 V6 AVIS OTI DPEF EARLY MAKERS GROUP V1.pdf

ENR 21 V6 – Date de mise à jour : 05/03/2025 Page 2 sur 6

La reproduction de ce rapport n'est autorisée que sous la forme de fac-similé photographique intégral

RESPONSABILITE DE L'ENTITE

Il appartient au Conseil d'administration d'établir une Déclaration conforme aux dispositions légales et réglementaires, incluant une présentation du modèle d'affaires, une description des principaux risques extra-financiers, une présentation des politiques appliquées au regard de ces risques ainsi que les résultats de ces politiques, incluant des indicateurs clés de performance.

La Déclaration a été établie en appliquant les procédures de l'entité, (ci-après le « Référentiel ») dont les éléments significatifs sont présentés dans la Déclaration.

INDEPENDANCE ET CONTRÔLE QUALITE

Notre indépendance est définie par les dispositions prévues à l'article L. 822-11-3 du *Code de commerce* et par le *Code de déontologie* de la profession. Par ailleurs, nous avons mis en place un système de management de la qualité qui comprend des politiques et des procédures documentées visant à assurer notre impartialité, le respect des règles déontologiques, de la doctrine professionnelle et des textes légaux et réglementaires applicables.

NATURE ET ETENDUE DES TRAVAUX

Nos travaux décrits ci-après ont été effectués conformément :

- Aux dispositions des articles A. 225-1 et suivants du *Code de commerce* déterminant les modalités dans lesquelles l'organisme tiers indépendant conduit sa mission
- À la doctrine professionnelle de la Compagnie nationale des commissaires aux comptes relative à cette intervention
- À notre **programme de vérification** (« V1 - Programme de vérification DPEF ») comprenant les phases suivantes :
 - Planification avec notamment la communication de notre plan de vérification annexé à notre lettre de mission
 - Exécution de la vérification
 - Revue des process
 - Contrôles de conformité et sincérité
 - Rapport de l'OTI

La phase d'exécution de la vérification a comporté les travaux suivants, nous permettant d'apprécier la conformité de la Déclaration aux dispositions réglementaires et la sincérité de ses informations :

- nous avons pris connaissance de l'activité de l'ensemble des entreprises incluses dans le périmètre de Reporting, de l'exposé des principaux risques sociaux et environnementaux liés à cette activité ainsi que des politiques qui en découlent et de leurs résultats ;
- nous avons apprécié le caractère approprié du Référentiel au regard de sa pertinence, son exhaustivité, sa fiabilité, sa neutralité et son caractère compréhensible, en prenant en considération, le cas échéant, les bonnes pratiques du secteur ;
- nous avons vérifié que la Déclaration couvre chaque catégorie d'information prévue au III de l'article L. 225-102-1 en matière sociale et environnementale ;

- nous avons vérifié que la Déclaration comprend une explication des raisons justifiant l'absence des informations requises par le 2^{ème} alinéa du III de l'article L. 225-102-1 ;
- nous avons vérifié que la Déclaration présente le modèle d'affaires et les principaux risques liés à l'activité de l'ensemble des entités incluses dans le périmètre de consolidation, y compris, lorsque cela s'avère pertinent et proportionné, les risques créés par ses relations d'affaires, ses produits ou ses services ainsi que les politiques, les actions et les résultats, incluant des indicateurs clés de performance ;
- nous avons vérifié, lorsqu'elles sont pertinentes au regard des principaux risques ou des politiques présentés, que la Déclaration présente les informations prévues au II de l'article R. 225-105 ;
- nous avons apprécié le processus de sélection et de validation des principaux risques ;
- nous nous sommes enquis de l'existence de procédures de contrôle interne et de gestion des risques mises en place par l'entité ;
- nous avons apprécié la cohérence des résultats et des indicateurs clés de performance retenus au regard des principaux risques et politiques présentés ;
- nous avons vérifié que la Déclaration comprend une explication claire et motivée des raisons justifiant l'absence de politique concernant un ou plusieurs de ces risques ;
- nous avons vérifié que la Déclaration couvre le périmètre consolidé, à savoir l'ensemble des entreprises incluses dans le périmètre de consolidation conformément à l'article L. 233-16, le cas échéant avec les limites précisées dans la Déclaration ;
- nous avons apprécié le processus de collecte mis en place par l'entité visant à l'exhaustivité et à la sincérité des Informations ;
- nous avons mis en œuvre pour les indicateurs clés de performance et les autres résultats quantitatifs que la société EARLY MAKERS GROUP a considéré les plus importants, présentés en Annexe 1 :
 - des procédures analytiques consistant à vérifier la correcte consolidation des données collectées ainsi que la cohérence de leurs évolutions ;
 - des tests de détail sur la base de sondages, consistant à vérifier la correcte application des définitions et procédures et à rapprocher les données des pièces justificatives. Ces travaux ont été menés auprès de la société EARLY MAKERS GROUP.
- nous avons consulté les sources documentaires et mené des entretiens pour corroborer les informations qualitatives (actions et résultats) que nous avons considérées les plus importantes, présentées en Annexe 1 ;
- nous avons apprécié la cohérence de l'ensemble des entreprises incluses dans le périmètre de consolidation.

Nous estimons que les travaux que nous avons menés en exerçant notre jugement professionnel nous permettent de formuler une conclusion d'assurance modérée ; une assurance de niveau supérieur aurait nécessité des travaux de vérification plus étendus.

MOYENS ET RESSOURCES

Nos travaux ont mobilisé les compétences de 2 personnes (un Responsable de mission Audit RSE, un Auditeur RSE) et ont été contrôlés par le Responsable Technique Audit RSE Suppléant signataire. Il se sont déroulés entre le 06/10/2025 et le 20/10/2025, sur une durée totale d'intervention de 12 jours « Homme ».

Nous avons mené 7 entretiens depuis le début de notre intervention avec les personnes responsables de la préparation de la Déclaration et impliquées dans le processus de son établissement, représentant notamment la direction générale, la direction de l'engagement social et environnemental, la direction des programmes, la direction administrative et financière, la direction des ressources humaines, la direction de la stratégie, la direction des opérations et le corps professoral.

CONCLUSION

Sur la base de nos travaux, nous n'avons pas relevé d'inexactitude significative de nature à remettre en cause le fait que :

- la déclaration de performance extra-financière est conforme aux dispositions réglementaires applicables et
- que les informations sont présentées de manière fidèle et sincère, conformément au Référentiel.

Nous confirmons donc les informations présentées dans la Déclaration.

Fait au MANS, le 20/10/2025

L'Organisme Tiers Indépendant
Baker Tilly STREGO

A handwritten signature in black ink, appearing to be 'Delphine LEDUC', written over a horizontal line.

Delphine LEDUC
Responsable Technique
Audit RSE

Annexe 1 : Indicateurs clés de performance et informations considérées comme les plus importantes

Informations sociales

<i>Informations quantitatives (dont les indicateurs clés de performance en gras)</i>	<i>Informations qualitatives (actions ou résultats)</i>
Nombre de nouveaux professeurs recrutés (Groupe)	Accréditations, labellisations et classements
Pourcentage de professeurs titulaires d'un PhD (Groupe)	
Pourcentage de personnels ayant bénéficié de formation (France)	
Nombre d'heures moyen de formation par collaborateur (France)	
Pourcentage de professeurs habilités à diriger des travaux de recherches (Groupe)	

Informations environnementales

<i>Informations quantitatives (dont les indicateurs clés de performance en gras)</i>	<i>Informations qualitatives (actions ou résultats)</i>
Consommation en énergie finale (électricité, gaz) (kwh/m²/an) (France)	Politique de voyages responsable
Consommation d'eau (m³/m² de SHON/an) (France)	Plan Climat 2030

Informations sociétales

<i>Informations quantitatives (dont les indicateurs clés de performance en gras)</i>	<i>Informations qualitatives (actions ou résultats)</i>
Nombre d'étudiants en situation de handicap accompagnés par la mission handicap (Groupe)	Charte Relations fournisseurs responsables
Pourcentage de femmes au sein du corps professoral (Groupe)	
Pourcentage d'étudiants boursiers Crous sur la population totale (Groupe)	
Pourcentage d'étudiants boursiers Crous ayant perçu une bourse de l'École (Groupe)	
Pourcentage d'étudiants boursiers Crous sur la population éligible (Groupe)	
Nombre d'engagements responsables (Groupe)	

Déclaration de Performance Extra-Financière

2024-2025



em
lyon
business
school

 we are
makers

*Lorsqu'il a lieu,
l'usage éventuel du genre masculin
n'a pour but que d'alléger la lecture de ce texte.*

*Cela ne contredit pas l'attention portée par emlyon business school
à la parité et à la non-discrimination fondée sur le genre.*

SOMMAIRE

I. MODELE D’AFFAIRES

METIER, MISSION & STRATEGIE **P.05**

- Une École singulière, aux racines anciennes P.05
- Mission et raison d’être P.07
- Le plan stratégique « Résonances 2028 » P.09
- Un dialogue constant avec les parties prenantes P.10

MÉTHODE DE REALISATION DU RAPPORT **P.11**

- Collecte des informations P.11
- Méthode d’analyse des risques & opportunités P.11
- L’organisation d’emlyon business school P.12

II. DEMARCHE GENERALE ET PRINCIPAUX ENJEUX EXTRA-FINANCIERS

SUIVI DES RISQUES EXTRA-FINANCIERS **P.1**

1. ETHIQUE ET GOUVERNANCE **P.17**

Faire vivre la mission de l’École

ENSEIGNEMENT, FORMATION ET RECHERCHE **P.27**

Irriguer les enseignements par l’engagement social et environnemental

2. OUVERTURE SOCIALE **P.42**

Favoriser l’accès aux études et à l’emploi

3. DIVERSITE ET INCLUSION **P.50**

Agir dans le respect des différences et promouvoir la diversité inclusive

4. SANTE ET BIEN-ETRE DES ETUDIANTS **P.57**

Assurer la santé et veiller au bien-être de étudiants

5. QUALITE DE VIE AU TRAVAIL ET GESTION DES TALENTS **P.60**

Favoriser l’épanouissement du personnel et développer une employabilité durable

6. ENGAGEMENT ENVIRONNEMENTAL **P.64**

Assurer une gestion durable des campus

I. Modèle d'affaires

METIER, MISSION & STRATEGIE

Une École de management d'excellence, reconnue au niveau mondial

Fondée en 1872 par la CCI de Lyon à l'initiative d'entrepreneurs de la soie, emlyon business school est l'une des plus anciennes écoles de management en Europe. Elle appartient au 1 % des business schools dans le monde, bénéficiant d'une triple accréditation EQUIS, AACSB et AMBA.

emlyon business school accueille 9 337 étudiantes et étudiants de 135 nationalités sur 4 campus dans le monde (Lyon, Shanghai, Paris, et Mumbai). L'École s'appuie sur une Faculté de 164 professeures et professeurs-chercheurs internationaux et un réseau de plus de 200 partenaires académiques pour proposer des parcours d'apprentissage d'excellence et ouverts sur le monde. Elle compte une communauté de 48 000 diplômées et diplômés dans plus de 130 pays.

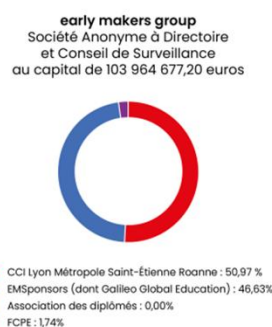


Société à Mission depuis 2021, emlyon a pour raison d'être de : *« former et accompagner tout au long de leur vie des personnes éclairées qui transforment les organisations avec efficacité pour une société plus juste, solidaire et respectueuse de la planète ».*

emlyon business school cultive la capacité à **entreprendre le changement**, en résonance avec le monde, en plaçant la création de connaissances scientifiques, l'hybridation des compétences et la responsabilité sociale & environnementale au cœur de ses programmes de formation, et en s'appuyant sur **une pédagogie mêlant étroitement action et réflexion**.

emlyon business school est la première école de commerce à avoir intégré des investisseurs privés dans sa gouvernance en France. Elle est une Société Anonyme à Directoire et Conseil de Surveillance depuis 2018. Le Directoire est l'organe exécutif de l'École, il formule et met en

œuvre la stratégie, assisté d'un Comité Exécutif. Le Conseil de Surveillance veille à sa bonne



RÉPARTITION DU CAPITAL SOCIAL

exécution.

Cette transformation permet de renforcer les fonds propres de l'École : d'une part, pour compenser la baisse programmée des dotations des CCI en France et, d'autre part, pour donner une impulsion supplémentaire au déploiement de ses projets stratégiques. Il était donc essentiel pour emlyon d'opérer ce changement pour accélérer la réalisation d'un projet pédagogique d'excellence, répondant aux nouveaux enjeux du secteur de l'enseignement supérieur marqué aujourd'hui par deux grands mouvements de fond : l'intégration des enjeux écologiques et la transition numérique.

L'actionnariat d'emlyon a évolué en 2022, avec l'entrée de Galileo Global Education, un des leaders européens de l'enseignement supérieur.

Le chiffre d'affaires de l'École s'articule autour de deux activités principales : la formation initiale, destinée aux étudiants postbac ou après une CPGE ou un premier titre universitaire, qui représente 80% de son activité, et la formation continue, destinée aux participants au cours de leur parcours professionnel et qui représente 20%.

Son activité repose notamment sur ses ressources humaines et en particulier sa Faculté, constituée de professeurs et de chercheurs hautement qualifiés, évoluant au sein de centres de recherche et qui délivrent la pédagogie.

emlyon s'appuie sur ses propres ressources financières pour financer son exploitation, ses investissements (pédagogiques, informatiques et à destination des campus) et son développement. Seul le nouveau campus de Lyon fait l'objet d'un financement bancaire.

Le périmètre de la présente DPEF correspond au périmètre des comptes, à l'exception des indicateurs RH et environnementaux des parties 6 et 7 (*page 16*).



■ Mission et raison d'être

emlyon business school est devenue Société à Mission le 26 juillet 2021 à la suite du vote unanime en Conseil de Surveillance.

Cette réussite est le fruit d'une mobilisation collective de plusieurs mois au cours desquels ont été impliquées les parties prenantes internes et externes : étudiants, diplômés, collaborateurs, entreprises et organismes partenaires.

Cette raison d'être incarne les convictions d'emlyon :

- L'efficacité doit être associée à la responsabilité et à l'humilité,
- L'entreprise et l'économie doivent aussi produire de la justice sociale et environnementale,
- Les transformations à mener exigent science, conscience et audace,
- Il est nécessaire d'agir et de diriger autrement en vue du bien commun.

La raison d'être de l'École, désormais inscrite dans ses statuts juridiques, est de :

« Former et accompagner tout au long de leur vie des personnes éclairées qui transforment les organisations avec efficacité pour une société plus juste, solidaire et respectueuse de la planète. »



L'École s'engage à poursuivre les objectifs suivants en matière de formation, de recherche et dans son fonctionnement quotidien :

EN MATIÈRE DE FORMATION



Nourrir l'esprit d'entreprendre et l'engagement par une pédagogie fondée sur l'expérience et l'expérimentation



Développer la réflexivité, la pensée critique et la créativité par le pluralisme et l'interconnexion des savoirs



Garantir la montée en compétences de nos apprenants et apprenantes pour relever les défis sociaux et environnementaux



Permettre à chacun et chacune de se découvrir, de se projeter sur des horizons professionnels ouverts et de construire son employabilité

EN MATIÈRE DE RECHERCHE



Promouvoir la liberté académique et développer une recherche pluraliste



Jouer un rôle actif dans la conversation scientifique mondiale et dans les débats socio-économiques en prenant position sur l'articulation entre création de valeur et justice sociale et environnementale



Faire évoluer les programmes de formation en intégrant les connaissances nouvellement créées

EN MATIÈRE DE FONCTIONNEMENT



Faire de notre école une organisation innovante en matière d'inclusion et de protection de l'environnement



Incarner dans nos pratiques un modèle de management respectueux des personnes et contribuant à leur développement



Engager nos parties prenantes dans une communauté active partageant notre projet éducatif

Il s'agit d'un organe de gouvernance indépendant, responsable du suivi et de l'exécution de la mission. La diversité des profils a été privilégiée pour contribuer à un enseignement plus riche, qui ouvre de nombreuses alternatives professionnelles.

Le Comité de Mission d'emlyon est composé de représentants des différentes parties prenantes de l'École (experts académiques, étudiants, représentants des salariés, représentants des mondes socio-économiques et de la société civile) :

COMPOSITION 2024/2025 – PAR ORDRE ALPHABÉTIQUE

Membres internes:



Isabelle Adeline

Directrice du CFA & de l'Expérience professionnelle et membre du Comité Social et Economique d'emlyon.

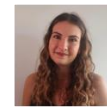
Elle exprime les attentes des salariés.



Françoise Dany

Professeure de Gestion des Ressources Humaines, elle a dirigé le projet de définition de la mission d'emlyon et est membre du Conseil Scientifique de la Communauté des Entreprises à Mission.

Elle porte la voix des professeurs.



Océane Magro

Etudiante en quatrième année du Programme Grande École d'emlyon, elle est Vice-Présidente du Conseil de Corporation des étudiants.

Elle se fait l'écho des étudiantes et des étudiants et des futures générations.

Membres externes:



Dominique Bourg

Philosophe, Professeur Honoraire à l'Université de Lausanne et co-fondateur de l'Institut du Développement Durable et des Relations Internationales.

Il apporte ses expertises sur les enjeux écologiques et climatiques.



Nicolas Gueritte

Diplômé d'emlyon il est manager chez EY.

Il représente les entreprises et les jeunes diplômés.

Il co-préside le Comité de Mission.



Armand Hatchuel

Professeur Émérite Mines ParisTech et co-fondateur de la Communauté des Entreprises à Mission, il a été membre du comité de promotion des professeurs d'emlyon.

Il partage sa vision des normes pour apprécier la gestion des organisations.



Véronique Loctin

Diplômée d'emlyon, elle est Directrice RSE du réseau Société Général France.

Elle représente les entreprises et les organisations.

Elle co-préside le Comité de Mission.



Marie-Stéphane Maradeix

Diplômée d'emlyon, elle a dirigé la Fondation Daniel et Nina Carasso pendant 12 ans. Depuis 2023, elle poursuit un projet de thèse à l'université Paris Dauphine-PSL.

Elle représente la société civile.

Elle a présidé le Comité de Mission de 2022 à 2025.



Marion Véziant-Rolland

Diplômée d'emlyon, elle dirige le foyer Notre-Dame-des-Sans-Abri à Lyon.

Elle représente la société civile.

 Nouveau membre ayant intégré le Comité en 2025

Le 8 février 2022, le Comité de Mission d'emlyon business school a été validé officiellement en Conseil de Surveillance.

Bénédicte Bost, Directrice de l'Engagement Social et Environnemental, et Manager de la Mission, assure la coordination du pilotage de la mission, en lien avec le Comité de Mission, les instances de gouvernance et les parties prenantes internes et externes d'emlyon.

■ Le plan stratégique « Résonance 2028 » :

L'esprit maker au cœur de notre modèle académique et de notre stratégie



Isabelle Huault

Directrice Générale et Présidente du Directoire emlyon business



La résonance* est la présence harmonieuse au monde qui nous entoure, une relation réussie à la société. "Résonances" est notre projet pour que nos étudiantes et étudiants, nos professeurs et toutes les équipes d'emlyon business school apportent des réponses aux grands enjeux du présent et du futur.

En 2021, nous avons lancé le plan Confluences 2025. Nous avons renouvelé la gouvernance, développé la recherche et les programmes de formation, amplifié notre présence internationale... Et nous avons atteint l'objectif de figurer parmi les dix meilleures business schools européennes. Avec Résonances 2028, notre nouveau plan stratégique, construit avec toutes nos parties prenantes, nous entrons dans une nouvelle phase pour aller plus loin, sans changer de cap.

Parce que notre monde est traversé de défis (urgence sociale et écologique, crises géopolitiques, guerre informationnelle, ruptures technologiques...), emlyon, société à mission dont la raison d'être est de former et d'accompagner tout au long de leur vie des leaders éclairés qui transforment les organisations avec efficacité pour une société plus juste, solidaire et respectueuse de la planète, veut apporter, à travers sa recherche et ses enseignements, des réponses aux enjeux d'un monde en mutation.

Ce dernier a plus que jamais besoin d'entrepreneurs du changement qui ont accès aux connaissances les plus avancées et qui savent connecter des disciplines, des perspectives, des cultures, des compétences et visions du monde, afin de créer de la valeur

économique, sociale et environnementale. Dans cette perspective, emlyon business school veut être un forum d'échanges scientifiques, intellectuels, citoyens, économiques, un lieu de connexion entre :

- Le monde académique et la sphère socio-économique ;
- La recherche et la diffusion des connaissances scientifiques dans les programmes de formation et vers la société ;
- Les étudiants et le monde professionnel ;
- Lyon, Paris, la France et le monde.

emlyon, école engagée pour des étudiants qui s'engagent, veut ainsi former des "makers" capables d'explorer des futurs alternatifs, de construire et d'agir.

L'esprit "maker" constitue l'ADN d'emlyon depuis sa création. Il est au cœur de son modèle académique et de sa stratégie. C'est pourquoi notre plan stratégique est construit autour des 5 qualités attendues d'un maker : l'excellence académique, l'esprit d'entreprendre, l'engagement, les savoirs hybrides et la résonance.

* concept emprunté au philosophe allemand Hartmut Rosa, *Résonance* (2018), La Découverte.

■ Un dialogue constant avec les parties prenantes

Cartographie des parties prenantes :

emlyon business school agit en permanence, au travers de ses activités, avec l'ensemble de ses parties prenantes. Elle attache une grande importance au dialogue et à l'implication de ces dernières dans les processus de co-construction et de développement de son activité au bénéfice de ses étudiants et de ses diplômés.



L'impact de l'École a été évalué par des experts externes dans le cadre de l'accréditation Business School Impact System

(BSIS), obtenue pour la première fois en 2016 et renouvelée en 2022. Ce label, délivré par la Fondation Nationale pour l'Enseignement de la Gestion des Entreprises (FNEGE) et la European Foundation for Management Development (EFMD), a permis de mesurer l'impact de l'École sur la région Auvergne-Rhône-Alpes, où elle est historiquement ancrée.

En tant qu'organisation pleinement intégrée dans son écosystème et ses territoires, emlyon travaille constamment à approfondir et resserrer ses relations avec l'ensemble de ses parties prenantes.



MÉTHODE DE RÉALISATION DU RAPPORT

▪ Collecte des informations

La collecte des données nécessaires à l'établissement de ce rapport a été réalisée par la Direction de l'Engagement Social et Environnemental et la Direction Qualité Accréditations et Rankings.

Elles ont recensé les risques et les opportunités de l'organisation, pour ensuite établir la liste des indicateurs à collecter pour la Déclaration de Performance Extra-Financière (DPEF). Ces éléments ont été validés par le Directoire d'emlyon. Certaines données sont disponibles auprès des directions des activités et d'autres font l'objet d'une centralisation.

Il s'agit de la cinquième édition de la DPEF pour emlyon business school.

▪ Méthode d'analyse des risques

Parmi les risques et enjeux extra-financiers identifiés, les plus pertinents et les plus significatifs ont été sélectionnés pour la publication de cette déclaration (*page 14*).

Notre démarche se structure de la manière suivante :

1. Éthique et Gouvernance
2. Enseignement, Formation et Recherche
3. Ouverture sociale
4. Diversité et inclusion
5. Santé et bien-être des étudiants
6. Qualité de vie au travail et gestion des talents
7. Engagement environnemental

La méthodologie s'appuie également, à la fois sur les rapports d'accréditation et autres analyses réglementaires (loi Sapin II) ; ainsi que sur la feuille de route et le référentiel d'indicateurs définis dans le cadre du pilotage de notre mission.

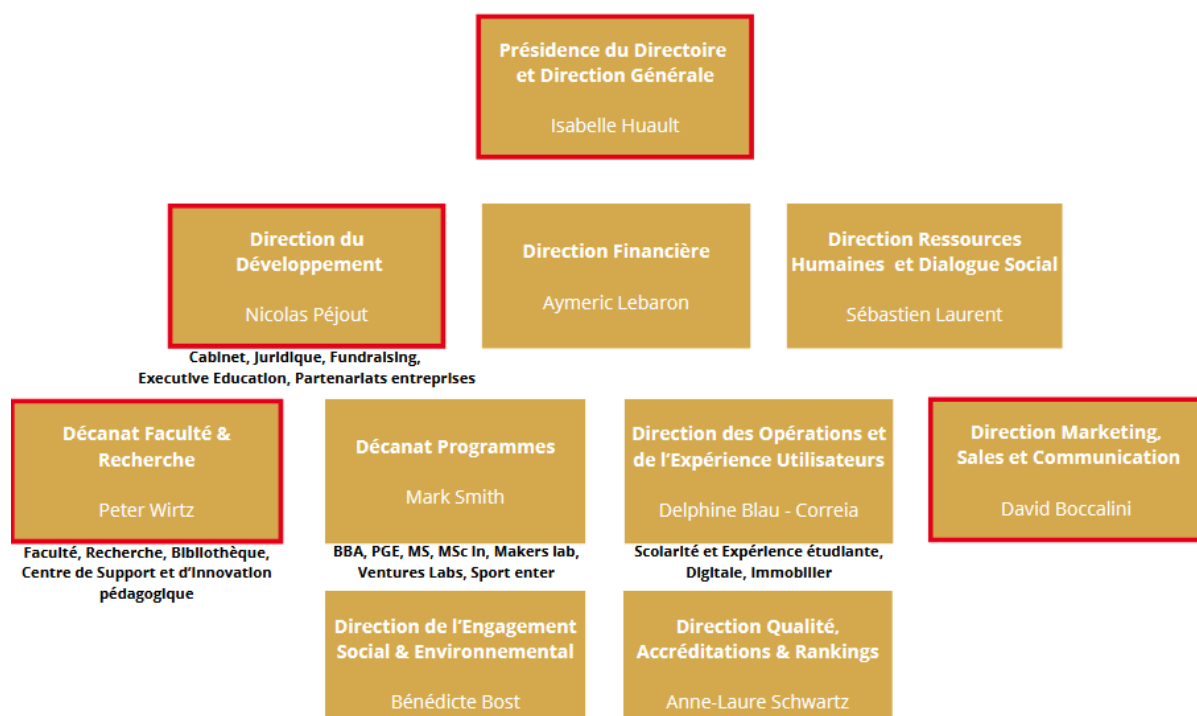
Conformément à l'article 225-105 du Code du commerce, les sujets suivants ne sont pas traités dans notre rapport car ils ne sont pas significatifs dans le cadre de notre activité d'enseignement supérieur : l'économie circulaire, la lutte contre la précarité alimentaire, le respect du bien-être animal et d'une alimentation responsable, équitable et durable.

▪ Les membres du Directoire d'emlyon business school




Le Directoire est composé de 4 membres au 30 juin 2025 (*encadré en rouge dans le schéma ci-dessous*). Sa mission principale est de formaliser et mettre en œuvre la stratégie d'emlyon business school et les relations avec les parties prenantes, ainsi qu'avec le Conseil de Surveillance.

▪ L'organisation d'emlyon business school

Organigramme général de l'Ecole (Directions, sous-directions)



II. Démarches générales et principaux enjeux extra-financiers

ODD	RISQUES IDENTIFIES	PRIORITE	INDICATEURS DONT INDICATEURS CLES DE PERFORMANCE	OBJECTIFS CIBLES
1. Ethique et Gouvernance				
  	Perturbation des activités pédagogiques et académiques en lien avec les systèmes d'information	1	Conformité au Guide d'Hygiène Informatique de l'Agence nationale de la sécurité des systèmes d'information (ANSSI)	Une conformité au Guide d'Hygiène Informatique supérieure à 90%
	Incohérence entre l'image et les valeurs promues par l'École	1	Labels et certifications Classements de référence	Viser, à l'horizon 2028, le top 5 français et le top 15 européen dans les classements de référence
2. Enseignements, Formation et Recherche				
	Inadéquation entre l'évolution du marché, les attentes des étudiants et notre offre pédagogique	1	Pourcentage de cours revus à l'aune de la méthodologie SDGs Inside (et répartition des cours par niveaux) Nombre d'engagements responsables validés Part des <i>makers' projects</i> à impact social et environnemental sur le nombre de projets total Nombre de projets incubés Nombre de start-up accélérées	100% des étudiants formés aux enjeux sociaux et environnementaux 100% de projets expérientiels qui prennent en compte des enjeux RSE et a minima 50% des projets les adressent directement Création d'une Académie de la Transition
	Baisse de l'attractivité de l'établissement entraînant une déperdition de talents au sein de la Faculté	1	Nombre de nouveaux professeurs recrutés Nombre total de professeurs Pourcentage de professeurs non français Pourcentage de professeurs titulaires d'un PhD Pourcentage de professeurs habilités à diriger des travaux de recherches	Recruter 50 nouveaux professeurs-chercheurs de niveau mondial Signer de nouvelles chaires de recherche favorisant la transformation des entreprises
3. Ouverture sociale				
	Inégalité des chances dans l'Enseignement Supérieur : de l'entrée à l'École jusqu'à l'insertion professionnelle	1	Pourcentage d'étudiants boursiers CROUS sur la population totale Pourcentage d'étudiants boursiers CROUS sur la population éligible Pourcentage d'étudiants boursiers CROUS ayant perçu une bourse de l'École Nombre d'apprentis Nombre de participants terminant la formation la toile avec un projet professionnel tangible	Accompagner 100% des boursiers du CROUS étudiants de l'École
4. Diversité et Inclusion				
	Manque d'inclusion dans les pratiques entraînant des discriminations	1	Nombre d'étudiants en situation de handicap accompagnés par la mission handicap	Rassembler toutes les initiatives d'ouverture sociale au sein d'un Centre Solidarité et Inclusion

			Pourcentage de femmes dans les instances de gouvernance	
			Pourcentage de femmes au sein du corps professoral	
			Index égalité femmes/hommes	
5. Santé et bien-être des étudiants				
	Dégradation des conditions d'étude et de vie des étudiants pouvant mener à échouer dans leur parcours	1	/	Renforcer l'équipe médico-sociale sur l'ensemble des campus et l'information sur les dispositifs existants
6. Qualité de vie au travail et gestion des talents				
	Attrition et baisse de la motivation des équipes et obsolescence des compétences des collaborateurs	1	Budget de formation	Développer une politique de qualité de vie au travail avec les ressources humaines et le CSE
			Nombre d'heures de formation par collaborateur	
			Pourcentage de personnels ayant bénéficié de formations	Former 100% des équipes aux enjeux sociaux et environnementaux
7. Engagement environnemental				
	Production d'externalités négatives sur l'environnement inhérente à une mauvaise gestion des campus entraînant un non-alignement avec les Accords de Paris	2	Consommation en énergie finale (électricité, gaz)	Mettre en œuvre le plan Climat pour « contribuer au net zéro en 2030 »
			Consommation d'eau	

Légende :

En gras = ICP

Priorité 1 = risque prioritaire

Priorité 2 = risque secondaire

*ICP consolidé uniquement pour les deux campus France

INDICATEURS CLES DE PERFORMANCE	2022 2023	2023 2024	2024 2025	Evolution annuelle (N-1)	
01. Ethique et gouvernance					
Classements de référence	/				
02. Enseignements, Formation et Recherche					
Nombre d’engagements responsables	1536	1612	1747	↑	+ 8%
Nombre de nouveaux professeurs recrutés	16	8	6	↓	-25%
Pourcentage de professeurs titulaires d'un PhD	96%	96%	96%	=	
Pourcentage de professeurs habilités à diriger des travaux de recherches	20%	22%	23%	↑	+4,6%
03. Ouverture sociale					
Pourcentage d’étudiants boursiers Crous sur la population totale	11%	11%	11%	=	
Pourcentage d’étudiants boursiers Crous sur la population éligible	19%	19%	20%	↑	+5,3%
Pourcentage d’étudiants boursiers Crous ayant perçu une bourse de l'Ecole	/	45%	63%	↑	+40%
04. Diversité et Inclusion					
Nombre d’étudiants en situation de handicap accompagnés par la mission handicap	173	219	238	↑	+ 8%
Pourcentage de femmes au sein du corps professoral	36%	37%	39%	↑	+5%
05. Santé et bien-être des étudiants					
/	/				
06. Qualité de vie au travail et gestion des talents					
Nombre d’heures moyen de formation par collaborateur*	9.9	7,7	6,9	↓	-10%
Pourcentage de personnels ayant bénéficié de formation*	35	27	67	↑	+ 148%
07. Engagement environnemental					
Consommation en énergie finale (électricité, gaz) kWh/m²/an*	286	169	116	↓	-31%
Consommation d’eau m3/de SHON/an*	0,59	0,41	0,35	↓	-15%

1 Éthique et Gouvernance

*Faire vivre la mission de
l'École*



1.1 Maintenir un système d'information sécurisé et conforme aux meilleurs standards pour soutenir les activités de l'Institution et s'assurer que celles-ci soient réalisées conformément aux différentes réglementations applicables

Sécurité des systèmes d'information (SI)

Face à la digitalisation croissante des services, emlyon business school renforce la sécurité de ses systèmes d'information. En 2022, un programme de sensibilisation à la sécurité informatique a été déployé sur tous les sites, avec sept sessions dédiées auxquelles tous les collaborateurs doivent participer. Parallèlement, la gestion des habilitations et la modernisation des infrastructures sont continuellement renforcées selon les standards de l'ANSSI.

Protection des données personnelles (RGPD)

Engagée dans le respect de la réglementation en matière de protection des données, emlyon business school veille à la collecte et au traitement responsables des données personnelles de ses étudiants, participants et salariés.

Le Service juridique met à disposition des parties prenantes différents guides et outils pour les accompagner dans la conformité réglementaire.

Un Délégué à la protection des données (DPO) coordonne la démarche de mise en conformité et de sécurisation des données, tandis qu'un Responsable de la sécurité des

systèmes d'information (RSSI) assure la protection des moyens informatiques.

En 2022, dans le cadre de la refonte du site internet, emlyon a renforcé la gestion des données utilisateurs afin de garantir un meilleur respect de leurs droits. Plus d'une centaine de demandes liées à l'accès ou à la suppression de données ont été traitées.

Un comité RGPD, animé par le Service juridique, veille par ailleurs à la conformité de l'École avec la réglementation applicable.

Lutte contre la corruption

Afin de se conformer à la loi Sapin II, et dans un souci de promotion de l'éthique, emlyon business school met en place depuis septembre 2020 un programme de prévention de la corruption, du trafic d'influence et des fraudes.

Des procédures et politiques spécifiques sont mises en place et elles portent sur différentes thématiques telles que : les relations avec les alumni de l'École, le contrôle des tiers, la signature des engagements et des conventions, le contrôle des cadeaux et invitations, les achats, les voyages et notes de frais, le contrôle interne des cadeaux d'affaires, le contrôle mensuel des RIB des fournisseurs, la validation des campagnes de fournisseurs, l'audit annuel des comptes par les commissaires aux comptes.

Ce projet ambitieux a amené notre École à mettre en œuvre différentes mesures qui

s'appliquent à l'ensemble des collaborateurs. Parmi celles-ci, l'inclusion systématique de clauses anticorruption dans les contrats, l'adoption d'un Code de conduite annexé au Règlement intérieur, ainsi qu'une procédure d'évaluation de la situation des tiers.

L'École a déployé une formation par e-learning pour l'intégralité de son personnel. Cette formation, validé par un test permet de sensibiliser et former tous les collaborateurs d'emlyon.

L'École a mis en œuvre sa procédure d'enquête interne.

1.2 Asseoir le positionnement stratégique distinctif de l'École et ancrer sa mission dans la feuille de route et les actions déployées

Le 26 juillet 2021, emlyon business school a adopté le statut de Société à Mission, intégrant cet engagement dans ses statuts pour assurer la pérennité de ses valeurs, même en cas de changement de gouvernance. Ce statut guide les activités de l'École et sert de boussole pour l'ensemble de la communauté, facilitant les arbitrages et décisions stratégiques et opérationnelles (page 7).

Lancement du plan stratégique « Résonances 2028 »

En 2021, le plan « Confluences 2025 » visait à faire d'emlyon l'une des premières Global Business Universities en Europe. Objectif atteint, l'École entame désormais une nouvelle phase tout en restant fidèle à sa trajectoire.

En janvier 2024, elle a dévoilé son nouveau plan stratégique, « Résonances 2028 », visant à répondre aux enjeux d'un monde en transformation grâce à sa recherche et ses enseignements. Avec ce plan, emlyon forme des "makers" dotés d'une solide base académique, capables d'explorer des futurs alternatifs, de créer, bâtir et s'engager. L'École souhaite ainsi offrir à ses étudiants un environnement propice à leur épanouissement, à leur transformation, et à l'invention d'un avenir meilleur pour eux-mêmes et pour la société (page 9).

Politique accréditations, labellisations et classements



emlyon business school garantit sa qualité par la triple accréditation, les référentiels ministériels et le respect des

normes européennes. Cette année, l'École a continué de s'investir dans les enquêtes, classements et démarches et elle reste régulièrement classée parmi les meilleures écoles de commerce en Europe et dans le monde.

Accréditations & labellisations :



En 2024-2025, emlyon business school a obtenu le renouvellement de ses 3 accréditations internationales, EQUIS, AACSB et AMBA, qu'elle détient de manière ininterrompue depuis 1999 et pour la durée maximale.

Dans le cadre de ces processus, l'Ecole a remis, conformément aux exigences de ces trois accréditeurs, un rapport d'auto-évaluation, suivi d'un audit sur site et d'un rapport des experts internationaux.

Tant EQUIS, qu'AACSB, qu'AMBA mettent un accent particulièrement fort sur l'engagement et la mesure de l'impact des actions menées par l'école en termes de responsabilité sociale et environnementale. Ceci se traduit par des standards exigeants notamment sur l'acquisition de compétences RSE par nos apprenants, l'intégration des enjeux RSE dans la pédagogie ou encore le lien entre productions intellectuelles et RSE.



emlyon a obtenu pour la première fois le label BSIS – Business School Impact System en 2016, puis l'a renouvelé en 2022 (page 10). Le prochain renouvellement est prévu au cours de l'année à venir. (page 10).

L'École a obtenu la labellisation DD&RS le 14 décembre 2021. Ce label est le résultat d'une collaboration entre une dizaine

d'universités et grandes écoles, la Conférence des Grandes Écoles, France Universités (anciennement Conférence des Présidents d'Université), les Ministères du Développement durable et de l'Enseignement supérieur, ainsi que le Réseau Français des Étudiants pour le Développement Durable. **En 2023, l'audit de mi-parcours effectué par le Comité de labellisation s'est révélé favorable, permettant l'attribution des droits définitifs pour les deux années restantes.**

Certifications & reconnaissances :

Les trois structures juridiques (EMG, EEEE et AESCRA) de l'École ont été certifiées **Qualiopi** en juin 2021 et août 2023 pour la qualité des activités en tant qu'organisme de formation mais aussi pour le CFA et la démarche de validation des acquis de l'expérience (VAE). L'audit de renouvellement relatif à EMG et EEE s'est tenu en mai 2024 et n'a fait l'objet d'aucune non-conformité. L'audit de surveillance de l'AESCRA s'est quant à lui tenu en avril 2025 et reconduit jusqu'à la date de fin de validité sans non-conformité. Cette certification intègre dans ses priorités l'accessibilité et l'inclusion en formation. Le Référentiel National Qualité sur lequel se base cette certification couvre l'accès des personnes en situation de handicap dans la grande majorité des 32 indicateurs de la norme.

Au niveau des programmes de formation, **emlyon business school** a obtenu le **visa et grade** de Master pour deux nouveaux programmes :

- Diplôme spécialisé en finance
- Diplôme spécialisé en management de l'innovation.

L'accréditation a été obtenue pour la durée maximale soit 4 ans pour un nouveau programme de niveau Master. La démarche s'inscrit dans le Référentiel 2023/2024 de la Commission d'évaluation des formations et diplômes de gestion (CEFDG) qui contient ses critères d'évaluation relatifs à la



responsabilité sociale, environnementale et sociétale. La politique sociale doit ainsi faire l'objet de critères très précis permettant l'accès de tous à la formation, au-delà des éléments déjà intégrés sur la stratégie de l'École en matière de RSE et notamment la politique d'ouverture sociale en direction des étudiants au niveau de l'établissement et de chacun des programmes évalués.

Dans ce cadre, l'École a fait la demande, pour ces deux diplômes, d'une **habilitation à recevoir des boursiers du CROUS**. Le Rectorat a rendu un avis et l'école attend la décision finale de la part du ministère de l'Enseignement supérieur et de la recherche qui arrivera en septembre 2025. Ces habilitations seront octroyées pour la durée du visa et grade.

En 2024-25, emlyon business school a créé le programme MSc in Management of Energy Transitions. Cette formation s'adresse à des apprenants de tous horizons géographiques qui souhaitent gérer les enjeux de décarbonation, en menant une carrière nationale, européenne ou internationale. La Conférence des Grandes Ecoles a octroyé le label MSc – Master of Science à ce programme en février 2025 pour la durée maximale.



Engagée dans la démarche **PRME – Principles for Responsible Management Education**, emlyon a publié sa **Communication On Engagement** au printemps 2023. Lancée en 2007, PRME est une initiative internationale soutenue par le *Global Compact* des Nations Unies. Elle a pour objectif d'inspirer et de récompenser les initiatives en matière d'éducation responsable, de recherche et de leadership.


Classements :


Le classement ChangeNow / Les Echos START des écoles les plus engagées dans la transition écologique 2024 : 3^{ème} business school française (sur 27) dans un classement

qui valorise l'engagement social et environnemental des écoles.

 emlyon a été classée 2^{ème} business school française (ex-aequo) par le **Times Higher Education** dans son « **Impact Ranking 2025** » pour son intégration de l'impact dans la recherche, le fonctionnement, la sensibilisation et l'enseignement.


Pour la 10^{ème} année consécutive, le palmarès mondial **Employabilité du Times Higher Education** (Global Employability University Ranking 2024) confirme la place d'emlyon business school parmi les meilleurs établissements d'enseignement supérieur : l'École se classe de nouveau 2^{ème} école de management française, 14^{ème} école en Europe et 42^{ème} dans le monde.


 **Classement thématique Shanghai 2024** (GRAS Global Ranking of Academic Subjects) : emlyon business school est distinguée au 3^{ème} rang sur 24 établissements français classés en étant ex-aequo avec HEC Paris, IMT Atlantique & PSL University, pour la thématique *Management*. emlyon est ainsi reconnue pour l'excellence de son travail de recherche en *Management* (nombre, qualité et reconnaissance des publications, collaborations internationales).


 Le 2 décembre 2024, le **Financial Times** a publié son classement annuel « **European Business Schools** » pour mettre en lumière les meilleures écoles de commerce en Europe. emlyon se positionne 11^{ème} parmi les meilleures business schools européennes.


Le Programme Grande Ecole se positionne à la 7^{ème} place mondiale, 4^{ème} PGE en France dans le classement du **Financial Times 2024 des meilleurs Masters en Management**. L'École se positionne 8^{ème} au monde et 3^{ème} en France sur le critère « ESG and net zero teaching ».


emlyon, avec son **Programme Grande École** s'est également positionnée parmi les meilleures business schools en France dans :

 Le Palmarès 2025 du **Point** : 4^{ème} ex-aequo

 Le classement 2025 de **Challenges** : 4^{ème}

 Le palmarès 2025 du **Figaro Etudiant** : 4^{ème}

 Le classement 2025 de **l'Étudiant** : 2^{ème} ex-aequo

 Le Palmarès 2025 du **Parisien Etudiant** : 4^{ème} ex-aequo

 En septembre 2025, les classements QS ont placé le Programme Grande École d'emlyon business school au 17^{ème} rang mondial des meilleurs Masters en Management. Le MSc in Supply Chain & Operation Management se classe 4^{ème} mondial (1^{er} en France) en Supply Chain Management, et le MSc in International Marketing & Business Development est 8^{ème} mondial en Marketing. Ces classements attestent de la qualité et du rayonnement international des programmes de l'École.

Ces classements constituent une véritable reconnaissance internationale, soulignant la qualité et la performance des programmes et le rayonnement de l'École au niveau mondial.

Une politique d'achats responsables

L'École poursuit son ambition quant à la mise en œuvre d'une politique d'achats responsables volontariste dans ses pratiques opérationnelles avec les tiers fournisseurs et prestataires de service.

« Un achat responsable est un achat de biens ou de services auprès d'un fournisseur qui minimise les impacts environnementaux et sociétaux et qui favorise les bonnes pratiques en termes d'éthique et de droits humains ».

La Direction des Achats, en collaboration avec la Direction de l'Engagement Social et Environnemental, veille à l'application de cette politique.

Relations Fournisseurs et Achats Responsables :

Charte  Après avoir signé en octobre 2022 la

"Charte des Relations Fournisseurs et Achats Responsables" qui vise à inciter les entreprises, à adopter des pratiques responsables vis-à-vis de leurs fournisseurs, charte qui est pilotée par le **Médiateur des entreprises et le** l'École s'est engagée depuis Mars 2025 dans le Parcours du label **"Relations Fournisseurs et Achats Responsables"** afin de l'obtenir, et ainsi rentrer dans la communauté des entreprises labellisées (environ 120 entreprises sont labellisées dont des organismes publics).

Le label est attribué selon les critères du référentiel couvrant les cinq domaines suivants :

- Domaine 1 : Engagement et gouvernance de l'organisation dans une démarche d'achats responsables
- Domaine 2 : Conditions de la qualité des relations fournisseurs -sous-traitants
- Domaine 3 : Respect des intérêts des fournisseurs et des sous-traitants
- 1. Domaine 4 : Intégration de la responsabilité sociétale dans le processus achats
- Domaine 5 : Impacts des achats sur la compétitivité économique de l'écosystème

À la suite du dépôt du dossier de candidature de l'école, à des visites sur site et à des interviews auprès de certains fournisseurs, le rapport d'évaluation réalisé par une société « organisme tiers indépendant », est en cours d'élaboration ; ainsi que l'approbation du plan d'action établi sur trois ans par la Direction des Achats. Le rapport d'évaluation, et le plan d'action, une fois finalisés seront soumis au comité du Label RFAR (dont le Médiateur des entreprises est membre permanent), pour obtention du Label, et cela avant la fin de l'année 2025.

Les fournisseurs interrogés par l'évaluateur ont souligné que l'école est à « l'écoute » de ses fournisseurs, et que l'engagement ESE, est prégnant dans les échanges, et en phase avec les ambitions du Plan Climat de l'école, ce qui les fait aussi progresser dans leurs propres engagements.

A titre d'exemple, pour les fournitures de Bureau, l'école a mis en place cette année un cœur de liste resserré avec exclusivement des produits éco-responsables sur la base de ses consommations les plus élevées avec son fournisseur référencé ; ainsi qu'un Guide des bonnes pratiques d'achats de ces produits pour les directions métiers utilisatrices. La direction des Achats centralise les demandes internes, et s'assure du respect de ces bonnes pratiques (Exemple : limitation des stocks, commande mensuelle pour limiter les livraisons).

* 2025 2026 2027 2028 2029 2030 2031 2032 2033 2034 2035 2036 2037 2038 2039 2040 2041 2042 2043 2044 2045 2046 2047 2048 2049 2050 2051 2052 2053 2054 2055 2056 2057 2058 2059 2060 2061 2062 2063 2064 2065 2066 2067 2068 2069 2070 2071 2072 2073 2074 2075 2076 2077 2078 2079 2080 2081 2082 2083 2084 2085 2086 2087 2088 2089 2090 2091 2092 2093 2094 2095 2096 2097 2098 2099 2100

✓ **20 à 30% de la note finale des offres est toujours évaluée sur des critères RSE selon la catégorie d'achat**

* 2025 2026 2027 2028 2029 2030 2031 2032 2033 2034 2035 2036 2037 2038 2039 2040 2041 2042 2043 2044 2045 2046 2047 2048 2049 2050 2051 2052 2053 2054 2055 2056 2057 2058 2059 2060 2061 2062 2063 2064 2065 2066 2067 2068 2069 2070 2071 2072 2073 2074 2075 2076 2077 2078 2079 2080 2081 2082 2083 2084 2085 2086 2087 2088 2089 2090 2091 2092 2093 2094 2095 2096 2097 2098 2099 2100

Politique Voyages Responsables

Afin d'atteindre la neutralité Carbone en 2030, l'École a également renforcé sa

politique de Voyages Responsables cette année :

Pour les déplacements professionnels, il est déjà obligatoire depuis 2024 d'utiliser exclusivement le transport en train si la destination peut être atteinte en moins de 6 heures temps de transit inclus, et les voyages en avion ne sont pas autorisés en France ni dans les pays limitrophes si le trajet en train dure moins de 6 heures (y compris l'Aller-retour en avion Lyon/Aéroport Paris Charles de Gaulle pour rejoindre les destinations internationales).

Désormais, à compter de l'année académique 2025/2026, pour les voyages d'études de courte durée des étudiants ou participants ; concernant les séjours inclus à leur parcours académique, la politique des « **Pieds sur terre** » a été mise en place. Les destinations doivent être **Européennes** et **accessibles en Train**, et si nécessaire, une nuit supplémentaire est ajoutée au séjour, pour permettre l'allongement du temps de transport.

D'autres mesures sont également en vigueur au sein de la Politique Voyages :

1. Volet sécurité/sureté

- Un ordre de mission (ou voyage) doit être impérativement soumis dans l'outil de réservation de l'école avant son commencement afin :
- Que le bien fondé du déplacement ainsi que les coûts associés soient approuvés par les personnes habilitées en amont du voyage ;
- De connaître le lieu de destination, les dates de voyages et adresse de l'hébergement afin d'assurer la sécurité du voyageur dans le cadre du devoir de diligence,
- D'alerter les voyageurs sur la nécessité de consulter les risques de

sécurité en se connectant au site FRANCE DIPLOMATIE/conseils aux voyageurs et s'inscrire sur LE FIL D'ARIANE pour recevoir les consignes de sécurité en fonction des destinations.

2. Volet Santé

- Une assurance spécifique qui couvre les frais de santé, d'assistance médicale, et de rapatriement, est souscrite chaque année par l'école pour couvrir les salariés de l'école lors de leurs déplacements professionnels, ainsi que les étudiants et participants effectuant des stages ou des séjours à l'étranger.

3. Volet limitation de l'empreinte carbone

Il existe d'autres mesures que celle relatives au transport en train privilégié, par exemple :

- Les réunions internes ou avec des tiers (clients/fournisseurs) à distance sont exigées lorsque la durée de la réunion est inférieure à une demi-journée.
- Lors de déplacements en zone urbaine, les transports en commun doivent être utilisés en priorité selon des critères définis.
- Il est toujours demandé de faire appel à des sociétés de taxis plutôt qu'à des VTC en raison de leurs conditions de travail plus vertueuses.

Afin de veiller à la bonne application de ces règles dans les pratiques opérationnelles, toutes les règles de la politique Voyages sont paramétrées dans les outils digitaux permettant les réservations, et le service TRAVEL intervient dans le processus de validation et de contrôle.

2 Enseignements, Formation et Recherche

***Irriguer les enseignements
par l'engagement social et
environnemental***



2.1 Nourrir l'esprit d'entreprendre et l'engagement par une pédagogie fondée sur l'expérience et l'expérimentation

emlyon business school dispense une gamme de programmes en formation initiale et continue qui a pour objectif de former des professionnels destinés à gérer, de manière responsable et éclairée, des activités économiques et des organisations, tout en étant capables d'appréhender la complexité du monde et de transformer la société dans laquelle ils évoluent.

Un modèle pédagogique en résonance avec le monde

Dans un contexte marqué par l'urgence sociale et écologique, les crises géopolitiques, la guerre informationnelle, les ruptures technologiques..., **emlyon business school**, affiche sa raison d'être : **« former et accompagner tout au long de leur vie des personnes éclairées qui transforment les organisations avec efficacité pour une société plus juste, solidaire et respectueuse de la Planète ».**

L'enjeu est de former des personnes capables d'entreprendre le changement en s'appuyant sur les connaissances scientifiques les plus avancées, et sachant connecter des disciplines, mêler les perspectives, les cultures, les compétences et différentes visions du monde. **emlyon**, acteur majeur d'enseignement supérieur, a l'ambition d'être en résonance avec l'ensemble des parties-prenantes de son écosystème : étudiantes et étudiants, alumni, entreprises, pouvoirs publics, enseignants-chercheurs, citoyens et de nourrir les connexions entre :

- le monde académique et la sphère socioéconomique ;

- la recherche et la diffusion des connaissances scientifiques dans les programmes de formation et auprès de la société ;
- les étudiants et le monde professionnel ;
- les territoires et les organisations internationales.

La pédagogie par l'action

L'esprit « maker » constitue l'ADN d'emlyon depuis sa création. Cela se traduit par une pédagogie orientée vers l'action :

“ **FAIRE POUR APPRENDRE,
APPRENDRE POUR FAIRE** ”

Ainsi, l'École propose un mode d'apprentissage fondé **sur le transfert de connaissances académiques mais aussi sur des expériences apprenantes et des dispositifs d'engagement**, permettant ainsi aux étudiantes et étudiants de **tisser un lien constant entre réflexion et action**.

Présents sur chaque campus de l'École, les makers' lab sont **des espaces uniques et stimulants qui accueillent les « makers » pour concevoir, expérimenter et donner vie à leurs idées**. Ils transposent de façon concrète le modèle d'apprentissage par le faire d'emlyon, en proposant une variété de formats d'enseignements orientés autour de thématiques majeures : design, web, objets connectés, intelligence artificielle et fabrication numérique. Ouverts à tous les porteurs de projets de la communauté d'emlyon, ces lieux sont une particularité

dans le paysage des écoles de management, permettant à chaque idée de prendre vie pour ensuite devenir un véritable projet entrepreneurial.

Un engagement associatif toujours plus fort et responsable

L'engagement dans une association fait partie intégrante de l'expérience pédagogique d'emlyon business school. Dans ce passage très formateur entre la vie étudiante et le monde du travail, chacun a l'opportunité de s'impliquer dans un projet porteur de sens où il peut se mettre à l'épreuve, s'améliorer, entreprendre et innover.

Si l'engagement associatif est fortement conseillé tout au long de la vie étudiante emlyon, il n'est pas obligatoire.

Le cœur associatif est divisé en **6 pôles majeurs** : vie étudiante, aventure, engagement & partage, culture, média, et business. Cette répartition permet à chaque association de développer son cœur de métier sans empiéter sur une autre association.

Le Conseil de Corporation a la charge d'assurer la bonne marche de la vie associative.

Il s'agit d'une association gérée par des étudiantes et étudiants en dernière année d'études du Programme Grande École qui ont déjà assumé un poste à responsabilité au sein d'une association de l'École, ce qui lui permet d'offrir des conseils de qualité aux nouveaux responsables d'associations dans l'École.

Ses missions principales sont :



- Assurer l'harmonie de la vie associative et superviser des associations présentes,
- Favoriser le lien et la compréhension entre les étudiants

et la Direction d'emlyon business school,

- Veiller aux droits de la communauté étudiante,
- Soutenir la transition entre les mandats,
- Coordonner la Campagne de Renouvellement des Associations.

Le Conseil de Corporation a également la charge d'attribuer les subventions qui découlent de la cotisation des étudiants à la vie associative. Lors de l'examen des dossiers des projets associatifs, la dimension RSE du projet est prise en compte.

Par ailleurs, au début du mandat associatif, les nouveaux bureaux sont formés aux enjeux RSE (VSS, inclusion, écogestes) et des objectifs annuels sont fixés, avec une évaluation à mi-mandat et en fin de mandat. Le Conseil de Corporation attribue des subventions en tenant compte de la dimension RSE des projets, labellisés par l'association NOISE. Chaque association doit également élire un responsable RSE et adopter une démarche d'amélioration continue.

✓ **794 étudiants engagés**

✓ **35 associations et collectifs**

✓ **6 associations et collectifs d'intérêt général**

Les six associations et deux collectifs qui ont des missions d'intérêt général sont les suivantes :

L'association Solidari'Terre a pour vocation d'apporter une aide concrète et durable aux communautés en difficulté : don du sang, semaine Sidaction, soirée de bienfaisance, Téléthon, les Camions du

cœur, Singa, tutorat en prison, soutien scolaire à l'hôpital, missions de solidarité internationales, etc.



L'association Astuce a pour but de promouvoir l'égalité des chances : soutien du dispositif Trait d'Union Multi-campus Multi-quartiers et Trait d'Union Prépa (page 44), forum de l'orientation, semaine de l'égalité des chances, ciné-débat).



L'association NOISE emlyon est l'une des 11 antennes de l'association nationale. Elle s'engage sur les questions sociales et environnementales de notre société : sensibilisation, missions de microfinance à l'étranger, missions d'accompagnement d'entrepreneurs sociaux et environnementaux avec la Fondation



Deloitte, concours inter-écoles de microcrédits, etc.



L'association Cheer Up accompagne des jeunes entre 15 et 25 ans atteints de cancer dans la réalisation de projets personnels : visite aux malades du Centre Léon Bérard de Lyon chaque semaine, levée de fonds, course contre le cancer, semaine contre le cancer, etc.

Le collectif Em'Brace est le premier collectif LGBT+ d'emlyon business school. Reconnu association loi 1901, il a été créé en septembre 2020. Le collectif Em'Brace

s'engage à promouvoir la culture LGBT+ au sein de l'École.



Le collectif Olympe traite de la promotion de l'égalité femme-homme et de lutte contre le sexisme et les discriminations genrées. Ses missions principales sont de sensibiliser les étudiants aux problématiques sexistes, de violences et d'inégalités, mais aussi à la vigilance face à toutes formes de sexisme et de discriminations dans le milieu étudiant.

Des semaines thématiques sont organisées afin de réunir les étudiants autour des sujets environnementaux et sociaux. Elles sont le fruit de la collaboration des associations étudiantes avec les équipes, les alumni et les partenaires de l'École : semaine de l'égalité des chances, journée de la vigilance, semaine nationale de lutte contre le cancer, women's Rights Week, Semaine étudiante de l'écologie et de la solidarité.

✓ Une charte d'engagement RSE

emlyon business school est la première école de management à coconstruire une charte d'engagement RSE avec ses étudiants

Ce plan d'action ambitieux formalise un cadre commun pour la transition écologique et sociale des associations d'emlyon, qui s'engagent à mesurer leur impact.

Avec le soutien de la Direction, les associations s'engagent ainsi à :



- Mettre en place des mesures d'amélioration de leur impact environnemental et social et présenter un résumé de ces actions

L'École a créé en 2018 une initiative unique en son genre : le Parcours d'Engagement Responsable (PER) au sein du Programme Grande École.

Il s'agit d'un requis au diplôme du Programme Grande École qui se concrétise en une action de bénévolat se focalisant sur la lutte contre l'extrême pauvreté, l'acquisition des droits fondamentaux et les urgences environnementales selon les 17 Objectifs de Développement Durable de l'ONU. Depuis 2022, il est désormais obligatoire pour tout étudiant du Programme de réaliser son Engagement Responsable dès la première année.



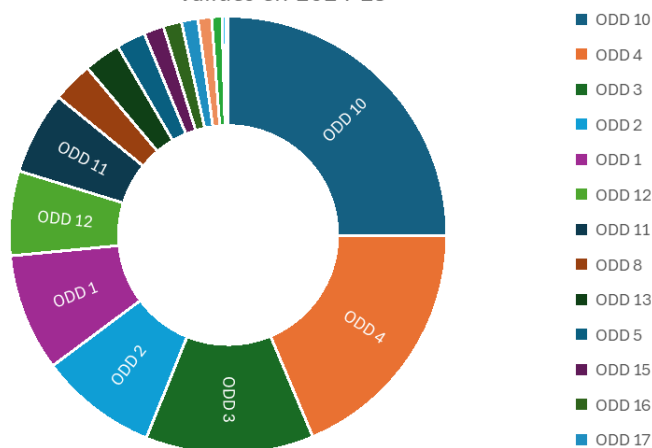
Ce programme prend la forme d'un processus d'apprentissage expérientiel progressif en trois phases :

A la fin du niveau 1 les étudiants et étudiantes passent une session de validation leur permettant d'analyser leur expérience et prendre du recul sur les apprentissages et méta-compétences développées (examens oral et écrit). Ces temps sont animés par un réseau d'une trentaine d'intervenants et intervenantes aux parcours très variés, en lien avec les enjeux de développement durable et responsabilité sociale. Dans un souci de continuer à créer des ponts avec l'ensemble de l'école, de nombreux professeurs et professeures mais aussi alumni ont rejoint le dispositif cette année. Tous ont développé dans leurs recherches ou carrière une forme d'expertise sur les enjeux rencontrés par les étudiants et étudiantes sur le terrain.

La répartition des engagements par ODD est restée stable par rapport à l'année précédente. Plus de 50 % des engagements concernent les ODD 10 (réduction des inégalités), 4 (éducation de qualité) et 3 (santé). Les ODD environnementaux (ODD 6, 7, 11, 12, 13, 14, 15) représentent quant à eux 17 % des engagements.

- ✓ **91690 heures de bénévolat réalisées dans des associations**
- ✓ **1747 Engagements Responsables ont été validés par 1736 étudiants**
- ✓ **166 étudiants ont réalisé un engagement de niveau 2**
- ✓ **158 étudiants ont validé un engagement de niveau 3, obtenant ainsi le Certificat de l'Entrepreneuriat Social**

Répartition des ODD dans les engagements responsable validés en 2024-25



Enrichissement des partenariats :

Avec l'accueil d'une vingtaine de nouveaux partenaires dans le programme, la barre symbolique des **+100 associations** a été dépassée sur l'année scolaire 24-25.

Environ 40% de ces collaborations sont axées sur des enjeux environnementaux ou mixtes, les autres étant concentrées sur des problématiques sociales.

Pour l'année 25-26 la priorité sera d'approfondir certains de ces partenariats pour explorer des pistes de collaboration plus variées et créer des ponts entre partenaires ou bien avec le reste de l'école.

Cela s'est incarné cette année par exemple avec l'initiative portée par le PER : proposer la formation au **label handimanagement à deux associations partenaires**. Les étudiantes et étudiants engagés au club voile emlyon (projet Y'a d'la houle avec des enfants inscrits dans un institut-médico éducatif) et auprès de l'entreprise adaptée ANRH ont suivi cette formation. Ils ont pu travailler sur des cas pratiques et mieux appréhender le sujet du handicap au travail.

Le club voile fait partie des **7 associations étudiantes** avec lesquelles le PER collabore depuis sa création. A elles seules, elles représentent 15% des étudiants et étudiantes ayant validé leur engagement cette année. Cette tendance est stable mais pourrait bien être dynamisée par de nouvelles associations étudiantes qui rejoignent le cadre pédagogique du PER. En juin 2025, ce fut le cas du **Collectif em'brace** qui dès la rentrée proposera une nouvelle mission de bénévolat en lien avec l'association Les Audacieuses & Les Audacieux. L'objectif est d'améliorer la qualité de vie des personnes en situation d'isolement social, notamment les seniors LGBTQIA+ et vivant avec le VIH au sein la nouvelle Maison de La Diversité de Lyon.

Le Prix de l'Entrepreneuriat Social :

Chaque année, emlyon business school récompense les étudiants aux parcours exceptionnels ayant créé des projets à impact social et/ ou environnemental contribuant aux Objectifs de développement durable, à travers le Prix de l'Entrepreneuriat Social.

L'édition 2025, placée sous le signe de la résonance, a rassemblé 16 projets portés par plus de 60 étudiants et étudiantes autour de problématiques d'inclusion sociale, de sensibilisation et de durabilité en lien avec le collectif.

Pour la première fois de son histoire, le Prix s'est ouvert à l'ensemble des programmes et a reçu son premier projet des étudiants et étudiantes BBA. Une ouverture qui n'est que le début d'un rayonnement plus large et transversal pour un événement d'ampleur au cœur de l'école.

6 projets ont été distingués, dont 2 initiatives majeures ayant donné lieu à la création de structures à impact :

ODAËL - l'Hôtel de la Seconde Chance avec Audrey Teixeira, Daphné Teixeira et Paul Goïc : loger des personnes sans-abri et les réinsérer professionnellement au sein d'un hôtel participatif ouvert à la clientèle

PreSkins avec Hugo Cocquet : prototypage d'une surface thérapeutique pour réduire les souffrances de personnes souffrant d'escarres en coopération avec les soignants.

Les makers' projects

En mobilisant des compétences transversales et en menant des réalisations concrètes au sein d'entreprises ou d'associations, les étudiants s'immergent dans la conduite de projets innovants. Réalisés en groupe de 3 à 6 personnes, pendant minimum 4 mois, ces projets intègrent systématiquement la notion d'impact social ou environnemental de leur projet.

Les projets sont catégorisés parmi 10 domaines, dont « Humanitaire, RSE, Développement Durable ». Cette catégorie regroupe tous les projets, nationaux ou régionaux, dont la finalité concrète a un impact solidaire, social, économique ou environnemental. Il ne s'agit pas d'actions bénévoles ou de travaux de recherche, mais bien de conduite de projets concrets avec des plans d'actions clairement définis et des indicateurs de performance obligatoires. La Makers' Factory insiste sur le fait que la sensibilisation seule n'est pas mesurable et ne constitue donc pas un objectif valide.

Le nombre de projets a diminué cette année, les étudiants ne réalisant plus qu'un seul makers' project (contre deux les années précédentes).

✓ **346 makers' project menés**

✓ **Dont 72 makers' project à impact social et environnemental, soit 20,81%**

emlyon venture labs

emlyon venture labs accompagne les entrepreneurs et intrapreneurs ambitieux de l'idée à l'hyper-croissance depuis 1984.

Il a pour mission de soutenir la création d'entreprises innovantes dans tous les domaines, avec un accent particulier mis sur les projets à forte dimension technologique.

Plusieurs dispositifs de l'incubateur-accelérateur sont opérés en synergie avec l'École et ses étudiants, à l'image des Cliniques qui proposent aux entrepreneurs des consultations gratuites dans les domaines du droit, de la finance et du marketing, et de l'Academy qui accompagne les étudiants entrepreneurs sur les sites de Lyon et Paris.

Il propose une gamme de programmes généralistes et spécialisés selon les secteurs et des spécificités des start-ups accompagnées dont :

- Le programme Start-up Camp : pour maximiser les chances de réussite d'un projet et passer de l'idée à la création d'entreprise
- Le Programme Mentorat : pour exploiter pleinement le potentiel de croissance de l'entreprise
- EdJobTech : pour les start-ups de l'éducation, des RH, de la Future of Work ou de l'employabilité
- Sport Tech : pour les start-ups de l'univers du sport (équipements, fitness, performances, e-sport...)
- Digital Booster : un programme « early stage » pour les start-ups à forte dimension digitale
- Zesteur : un programme d'accélération de l'innovation pour des start-ups et des entreprises de la filière Agrifoodtech

2.2 Garantir la montée en compétences des apprenants pour relever les défis sociaux et environnementaux

L'École a opéré une transformation profonde de ses enseignements, afin d'intégrer de manière systématique l'acquisition de compétences RSE permettant de répondre aux enjeux de transition écologique et de responsabilité sociétale. Dans chacun des programmes, des cours fondamentaux sur les enjeux de soutenabilité sociale et environnementale sont délivrés à tous les étudiantes et étudiants. Des programmes dédiés ont également été créés.

Harmonisation de l'intégration des compétences RSE à l'échelle des programmes selon la méthodologie « *SDGs Inside* »

Les Objectifs de Développement Durable (ODD) de l'ONU sont un appel mondial à agir pour éradiquer la pauvreté, protéger la Planète et faire en sorte que tous les êtres humains vivent dans la paix et la prospérité à l'horizon 2030. **C'est pourquoi un référentiel des compétences de toutes les formations d'emlyon est revisité à l'aune des ODD, en anglais *SDGs*, selon la méthodologie créée à cet effet par des enseignants-chercheurs d'emlyon : « *SDGs Inside* ».**

Il s'agit d'un **processus évolutif** qui permet de transformer l'ensemble des cours en profondeur.

La méthodologie permet de situer chaque enseignement dans un référentiel de **34 compétences RSE**, mis au regard des 17 ODD, pour ensuite faire évoluer l'ensemble des enseignements vers une réponse complète et globale à ces enjeux.

Pour l'année 2023/2024, un effort significatif a été mené pour réviser les cours à l'échelle des programmes et maximiser l'intégration des compétences RSE dans chaque programme.

En 2024/2025, la méthodologie *SDG Inside* n'a pas été modifiée mais consolidée et largement diffusée. Tous les documents de la version 2 ont été regroupés dans un kit complet comprenant vidéo explicatives, *Faculty Handbook*, *worksheet*, fichier Excel et guide pratique, afin de faciliter son appropriation par la faculté. Ce kit a été présenté lors de l'onboarding des nouveaux professeurs, du *Faculty Meeting* de mai 2025 et d'un webinaire pour les vacataires responsables pédagogiques.

La méthodologie a également gagné en visibilité internationale grâce à deux publications co-signées avec Rhoda Davidson (*AACSB Spotlight*, juillet 2025 ; *Times Higher Education*, août 2025) et à une interview dans la communauté « Green Talk » sur son application à la finance durable.

Enfin, la dynamique des « Ambassadeurs *SDG Inside* » a été renforcée autour d'ODD thématiques. L'ODD 11 (*Villes durables*) a été au centre des actions de 2024/2025 avec conférences, échanges et exposition, tandis que l'ODD 3 (*Bonne santé et bien-être*) a été choisi pour l'année académique 2025/2026, avec le soutien de l'Institut HITS pour enrichir les enseignements et les projets pédagogiques.

✓ **91% de tous les cours de tous les programmes ont été revus selon la méthodologie SDGs Inside**

Des initiatives dédiées aux enjeux sociaux et environnementaux adaptées à chaque programme

Bien qu'Emlyon aspire à intégrer ces enjeux de manière transversale dans l'ensemble de son offre de formation, chaque programme propose également des modules spécifiquement dédiés à ces questions.

Le passage du SULITest, un test reconnu en France et à l'international pour l'évaluation des connaissances en matière d'enjeux sociaux et environnementaux, est obligatoire pour tous les programmes.

Rentrée 2024/2025 : Focus sur l'ODD 16 avec conférences et activités

Tous les nouveaux étudiants commencent leur parcours avec une rentrée articulée autour d'un des Objectifs de Développement Durable des Nations Unies. **Pour la rentrée académique 2024/2025, l'ODD 3 « Garantir la santé et le bien-être de toutes et tous » a été choisi.**

À cette occasion, quatre conférences inaugurales ont été proposées :

- **Alain Mérieux, Président de l'Institut Mérieux & Président de la Fondation Mérieux**, "Pour une biologie sans frontières au service de la santé publique"
- **Raymond Le Moign, Directeur Général des HCL**, « Une politique de santé est-elle possible ? La santé peut-elle créer de la valeur ? »

- **Anne Kuhm, Gymnaste - Equipe de France 2009-2017 & Conseillère d'animation sportive au département de la Vienne**, « Sport, santé mentale et vie : À la conquête d'un équilibre durable »
- **Clément Chauvet, Responsable engagement stratégique et relations extérieures - Centre international de Recherche sur le Cancer de l'OMS**, « Global Collaboration for Cancer Prevention : a UN Perspective »

Par ailleurs, tous les étudiants entrants ont participé à une journée à impact, animée par Makesense.

Au sein du Programme Grande École :

Un parcours pédagogique innovant est proposé : **“Agir pour penser, penser pour agir en Anthropocène”**, obligatoire pour tous les élèves afin de mettre en perspective les apprentissages et faire émerger les convergences et les liens entre trois cours que sont :

- **“Agir pour la planète”**, qui permet la complexité des enjeux climat-énergie-société et de comprendre comment il est possible d'agir à travers un diagnostic de situations réelles et la production de recommandations à plusieurs échelles.
- **“Engagement responsable”** (page 31)
- **“Futurs durables”**, qui vise à faire l'expérience de futurs jamais envisagés pour élargir, transformer la vision du monde sur laquelle les dirigeants s'appuient pour repenser la stratégie des organisations et prendre ainsi part à la conception de mondes « habitables ».

Le Makers' Project (page 33)

Le cours **REcherche APpliquée en Sciences Sociales** permet aux étudiants d'aborder l'univers de la connaissance et de la recherche en sciences sociales aux côtés

de professeurs-chercheurs. Les thématiques relatives à la RSE y sont systématiquement abordées.

Le parcours d'apprentissage « Agir à l'innovation sociale – MySezame » est dispensé en ligne autour de cinq thèmes majeurs qui permettent aux étudiants de découvrir les concepts clés de la finance durable, de l'économie sociale et solidaire, ainsi que de la consommation responsable.

Au sein du Global BBA :

Plusieurs enseignements obligatoires liés à la transition écologique sont abordés (RSE et développement durable, sustainability and CSR in Sports, innovation for sustainable business).

Un cours « fondamentaux RSE » et une spécialisation Corporate Entrepreneurship & Innovation sont d'ores et déjà dispensés en deuxième année.

Depuis la rentrée 2022/2023, **le cours obligatoire « Agir pour la Planète »** est également dispensé aux étudiants du programme BBA dans un format adapté.

Au sein des programmes Mastère Spécialisé et MSc–Master of Science :

Tous les étudiants des programmes Mastère Spécialisé et **MSc–Master of Science** ont **un module CSR** à suivre et valider online.

Le module Transforming Early Makers (TEM) est proposé dans les programmes de Mastère Spécialisé. Il a pour objectif de réunir les étudiants en groupe de travail sur plusieurs semaines afin d'imaginer des futurs durables.

Des enseignements obligatoires propres à chaque programme traitent de la transition.

Au sein des programmes MBA :

Les MBA consacrent de nombreuses heures aux enjeux liés au développement durable et à la responsabilité sociétale. Parmi les initiatives, on trouve :

- **Le cycle de conférences "Build the Future",**
- **Un module BPI avec une matinée dédiée à la RSE,**
- **Le CSR Induction Day,**
- **La Fresque du climat.**

Le Learning Trip de cinq jours pour les étudiants de l'International MBA se concentre entièrement sur des sujets d'impact social et de transition climatique et énergétique.

Pour l'année 2023/2024, une revue complète de deux programmes MBA a été engagée en collaboration avec les directions et membres de la faculté concernés. Dans le programme International MBA, des cours tels que **Sustainable Futures, Sustainable Design Thinking et un CSR Company Challenge** ont été intégrés pour renforcer les dimensions RSE et Développement durable.

Quant au programme Executive MBA, la révision des cours et deux ateliers organisés avec la faculté ont conduit à des modifications qui entreront en vigueur en 2024/2025. Ce programme est désormais construit en suivant **un « fil vert »** qui constitue pour les futurs diplômés un guide pour l'évaluation, la conception et la mise en œuvre d'une stratégie de RSE dans toute entreprise ou industrie. Cette approche unique prépare les managers à évaluer les compromis complexes dans le cadre d'une prise de décision systémique ; elle devient un élément-clé de leur développement professionnel.

2.3 Renforcer l'excellence académique par une Faculté hautement qualifiée de rang mondial

La Faculté permanente d'Emlyon business school est constituée de professeurs et de chercheurs hautement qualifiés dont la recherche nourrit la conversation scientifique mondiale et le débat économique et social.

Ils sont issus de différents horizons en termes de nationalités et de champs disciplinaires. Ils portent des perspectives et des approches diversifiées en recherche et en pédagogie. Chacun mobilise son expertise, son expérience et son savoir-faire au service des étudiantes et des étudiants, des participantes et des participants, de la communauté académique et, plus largement, de la société.

Aux côtés de la Faculté permanente, deux autres catégories assurent un rôle important pour aider les professeurs-chercheurs à délivrer l'ensemble des cours sur les différents campus :

- **La Faculté affiliée** est constituée d'intervenants vacataires qui soutiennent les professeurs permanents dans le cadre de cours ou de programmes et qui apportent leurs compétences et leur expérience professionnelle spécifique à une fonction et/ou un secteur d'activité.
- **Les instructrices et les instructeurs** sont au service de la Faculté permanente pour dispenser des enseignements du meilleur niveau pour les étudiantes et les étudiants ainsi que les participantes et les participants. Ils sont au service de

la Faculté, rattachés aux groupes disciplinaires.

-

Politique de recrutement et d'attractivité :

Le recrutement prend pour critère principal l'excellence académique de niveau international ainsi que l'appétence pour les enjeux environnementaux et sociaux.

Les nouveaux professeurs recrutés bénéficient d'un plan d'intégration qui leur permet de s'adapter au fonctionnement de l'École et de construire leur charge d'enseignement et de recherche en cohérence avec leur groupe disciplinaire.

Evaluation des professeurs :

Les professeurs sont évalués annuellement sur 3 critères :

- la pédagogie, via les questionnaires auxquels répondent les étudiantes et les étudiants à la fin du cours ;
- la recherche, c'est-à-dire la production intellectuelle sous forme d'articles académiques classés (selon une grille qui tient compte des classements internationaux les plus prestigieux) et leur impact (en termes de citations académiques ou de visibilité grand public) ; et
- la « citoyenneté », qui se traduit par la participation à des taskforces et des projets au bénéfice du bon fonctionnement des activités de la Faculté et de l'École, ou encore au

Cette évaluation influe sur la carrière, la rémunération et le niveau du professeur au sein de la Faculté.

- [illegible]

3 Ouverture Sociale

***Favoriser l'accès aux
études et à l'emploi***



3.1 Faire de notre École une organisation innovante en matière d'égalité des chances qui permette à chacun de se découvrir, de se projeter sur des horizons professionnels ouverts et de construire son employabilité

En écho à sa politique d'ouverture pour plus de mixité sociale, l'École déploie des dispositifs qui visent à rendre l'enseignement supérieur plus accessible à des publics en difficulté ou éloignés. Ces actions ont pour objectif de lever l'autocensure des élèves en développant leurs capacités à appréhender le champ des possibles pour construire leur parcours professionnel.

Restructuration des programmes d'ouverture sociale

Lancées en 2006 dans l'Académie et en 2008 au niveau national, les Cordées de la réussite ont pour objectif d'accroître l'ambition scolaire de jeunes qui, en raison de leur origine sociale ou territoriale, s'autocensurent et ne disposent pas de toutes les « clés » pour s'engager avec succès dans le parcours envisagé (poursuite d'études dans l'enseignement supérieur ou insertion professionnelle).

Cela se traduit par un accompagnement continu dès la classe de 3^{ème}, jusqu'au baccalauréat et au-delà. Les Cordées de la réussite visent à faire de l'accompagnement à l'orientation un réel levier d'égalité des chances.

L'École offre aux étudiants du Programme Grande École (PGE) la possibilité d'accompagner des élèves en classes préparatoires, des lycéens ou encore des collégiens à travers ce dispositif.

Depuis 2006, plusieurs dispositifs destinés à des collèges, lycées et classes préparatoires ont été développés, dont certains sont labellisés Cordées de la Réussite par le ministère de l'Éducation Nationale.

Trois Cordées de la Réussite :

1. Trait d'Union Multi-campus, Multi-quartiers (TUMM)

Ce programme permet l'accompagnement de lycéens par des tuteurs de l'association Astuce (**A**ssociation des **TU**tuteurs pour la **C**ulture et l'**E**panouissement) à travers différents modes d'intervention, y compris une préparation à l'épreuve du baccalauréat (ancien ABC du Grand Oral)

(Tutorat hebdomadaire, accompagnement à l'orientation, ouverture sociale et culturelle, école d'été)

2. Orientation Culture je m'Active (OCA)

Cette Cordée est à destination des lycéens de la filière professionnelle (Baccalauréat professionnel métiers du commerce et de la vente) vise à valoriser cette filière en la positionnant comme une voie d'excellence. L'objectif est d'encourager ces élèves à poursuivre des études supérieures via la classe préparatoire ECPRO en 3 ans, proposée par le lycée Ampère, membre du dispositif Trait d'Union Prépas, assurant ainsi un continuum éducatif.

(Tutorat hebdomadaire, accompagnement à l'orientation, ouverture au monde de l'entreprise)

concrètement des filières et métiers variés (gestion, commerce, langues, ingénierie, numérique, sciences du vivant).

3. Orientation Nouveaux Horizons (ONH)

Ce programme à destination des lycéens de la filière générale et technologique en zone rurale a pour objectif de les accompagner vers un parcours d'études longues et sélectives, et accroître la diversité sociale et territoriale dans les Grandes Écoles.

(Tutorat hebdomadaire, accompagnement à l'orientation, développement de compétences, ouverture sociale et culturelle).

✓ **1054 élèves accompagnés dans le cadre des programmes d'ouverture sociale**

En complément des actions menées tout au long de l'année dans le cadre des Cordées de la Réussite, plusieurs temps forts ont marqué l'année :

Stage Trait d'Union Prépas (2024) : 106 élèves boursiers de CPGE du bassin lyonnais ont bénéficié d'un accompagnement intensif à la préparation des concours des grandes écoles (ateliers, simulations d'oraux), mobilisant 10 alumni, 15 collaborateurs, des entreprises partenaires et 38 tuteurs étudiants.

Forum d'orientation (7 décembre 2024) : une cinquantaine de lycéens ont découvert la diversité des parcours post-bac grâce à 29 étudiants représentant 18 formations, lors d'un événement conçu « par les étudiants pour les lycéens ».

Semaine nationale des Cordées de la Réussite (janvier 2025) : six événements ont réuni plus de 150 lycéens de neuf établissements autour de trois axes : entrepreneuriat responsable, orientation et développement personnel, sensibilisation aux enjeux environnementaux.

Stage Campus (24-25 juin 2025) : immersion de lycéens dans six établissements d'enseignement supérieur lyonnais, leur permettant de découvrir

Évolution de notre politique d'égalité des chances

emlyon business school vise à favoriser la diversité et l'inclusion au sein de notre école afin de rendre l'enseignement supérieur plus accessible aux étudiants issus de divers horizons socio-économiques.

Pour cela, l'École mobilise divers leviers pour financer les frais de vie et droits de scolarité des étudiants et les accompagner tout au long de leur cursus.

✓ **1034 étudiants bénéficiaires d'une bourse du CROUS, soit 11% de la population totale et 20% de la population éligible**

La bourse sociale emlyon :

emlyon business school développe sa politique d'ouverture sociale en faveur des étudiants boursiers du Crous grâce à une réduction des droits de scolarité :

- pour les étudiants du Programme Grande École inscrits depuis 2022-2023 et les nouveaux entrants,
- pour les étudiants du programme BBA depuis la rentrée 2024-2025.

Cette réduction s'échelonne de 5 % à 100 % en fonction du niveau de bourse Crous ou de la bourse du lycée de l'année académique précédente (2023-2024). Les boursiers échelon 7 bénéficient ainsi d'une exonération totale des droits de scolarité. En 2024-2025, 664 étudiants des programmes PGE et BBA ont perçu une bourse sociale emlyon sur leurs droits de scolarité.

Réduction accordée selon l'échelon Crous :

Echelon 0bis	5%
Echelon 1	10%
Echelon 2	15%
Echelon 3	20%
Echelon 4	30%
Echelon 5	50%
Echelon 6	75%
Echelon 7	100%

La Fondation emlyon business school

La Fondation soutient l'un des grands axes stratégiques de l'École, devenue société à mission en 2021 : l'ouverture sociale et l'inclusion. Grâce à ses donateurs, elle propose divers dispositifs d'accompagnement financier :

- **Bourse sociale sur frais de vie pour les boursiers du Crous** : en 2024-2025, 30 étudiants boursiers échelons 6 et 7 en première année ont bénéficié d'une aide de 5 000 € chacun.
- **Fonds d'urgence** : destiné à répondre à des situations temporaires imprévues, il est attribué sur décision d'un comité mensuel. Entre septembre 2024 et juin 2025, 80 aides ont été distribuées pour un montant total de 39 900 €. Parmi les bénéficiaires, 47 % étaient boursiers du Crous et 41 % étudiants internationaux.
- **Bourse handicap et santé fragile** : 17 aides ont été attribuées en 2024-2025, pour un montant total de 17 000 €, afin de couvrir des dépenses de vie alourdies par le handicap et d'améliorer la mobilité des étudiants.

- **Programme TUP – Tour de France des oraux** : 53 bourses attribuées pour un total de 10 000 €.
- **Chèques service alimentation/hygiène** : 17 550 € distribués en 2024-2025 aux étudiants les plus précaires.

Soutien des entreprises et institutions

emlyon business school collabore chaque année avec des entreprises partenaires qui financent des bourses de vie à caractère social. En 2024-2025 :

- **Banque Populaire Auvergne Rhône Alpes** : 5 bourses de 5 000 € attribuées à des étudiants boursiers Crous du programme BBA.
- **Sanofi Next-Gen** : 3 bourses de 8 000 € attribuées à des étudiantes en apprentissage.
- **Fondation Jacques Lambert** : 3 bourses de 2 500 € chacune attribuées à des étudiants boursiers du Crous issus de classe préparatoire et inscrits au Programme Grande École.

Soutien à la mobilité internationale

emlyon business school accompagne ses étudiants sortants grâce à des bourses de mobilité attribuées en partenariat avec :

- **Erasmus+**,
- **Région Auvergne Rhône Alpes (BRMIE)**,
- **OFAJ (Office franco-allemand pour la Jeunesse)**.

Des montants complémentaires sont octroyés aux étudiants boursiers du Crous échelons 6 et 7 (Erasmus), aux étudiants en situation de handicap (Erasmus et BRMIE), ainsi qu'aux étudiants dont les parents relèvent d'un quotient familial CAF spécifique, résident en zone de revitalisation rurale ou dans un quartier prioritaire de la politique de la ville. Tous les étudiants ayant opté pour un moyen de

transport éco-responsable ont également bénéficié d'une aide complémentaire Erasmus.

Autres dispositifs d'accompagnement

- **Prêt bancaire** : l'École a négocié des prêts à taux préférentiel avec plusieurs banques partenaires pour le financement des frais de scolarité.
- **Assistante sociale** : une professionnelle est dédiée à l'accompagnement des étudiants sur toutes questions ou difficultés administratives, financières, familiales, de santé, de logement ou d'emploi.

Partenariat avec l'Institut de l'Engagement : un accord signé en 2023 renouvelle un partenariat initié dès 2012. Il prévoit :

- la réservation de 15 places au sein du Programme Grande École (sous réserve d'admission),
- l'exonération des frais de candidature,
- une bourse partenariat couvrant 50 % des frais de scolarité sur l'ensemble du parcours académique (hors frais de césure, report de diplôme et dossier administratif).

1. 2.

✓ **L'exonération totale des droits de scolarité des boursiers échelon 7**

✓ **656 étudiants PGE et BBA ont perçu une bourse sociale emlyon**

1. 2.

Déploiement de TrEMplin en faveur de l'inclusion des étudiants boursiers

L'École, continue de développer le dispositif trEMplin initié en 2021, en lien avec le réseau des alumni et l'association Article 1.

Ce dispositif s'inscrit dans un accompagnement plus global des étudiantes et étudiants boursiers, de l'intégration jusqu'à la diplomation :

- Accompagnement administratif et financier par le Student Services Center
- Développement personnel et de carrière par le Career Center
- Vie étudiante, grâce au Pôle Santé et Bien-être et le Conseil de corporation

Pour la seconde année, une aide a été mise en place pour accompagner les boursiers investis dans la vie associative, valorisant ainsi leur engagement.

✓ **112 binômes mentors alumni x mentorés**

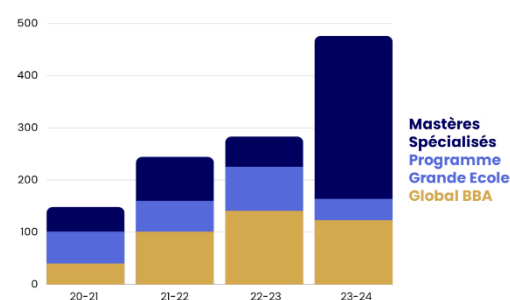
✓ **Un nouveau programme de mentorat entre alumni consultants McKinsey x étudiants boursiers PGE du track finance**

✓ **51 étudiants boursiers ont passé la Certification du Programme Voltaire et obtenu ce certificat de niveau en orthographe et en expression française**

Développement de l'apprentissage

S'appuyant sur les opportunités offertes par la loi du 05/09/2018 pour la Liberté de choisir son avenir professionnel, emlyon business school a ouvert un CFA interne qui a accueilli ses premiers apprentis en juillet 2020. L'objectif est d'augmenter significativement le nombre de places en apprentissage au sein des programmes. Après avoir ouvert en 2023/2024, trois nouveaux programmes de Mastère Spécialisé en apprentissage, à Lyon et Paris, ce qui a permis au CFA de franchir le cap des 500 apprentis, l'année 2024-2025 a vu le passage à l'échelle de l'apprentissage dans la nouvelle maquette pédagogique du programme Grande Ecole.

Progression de l'apprentissage depuis la création du CFA en 2019



Jusqu'à récemment, le montage pédagogique du programme se prêtait peu à la mise en œuvre de l'apprentissage. La combinaison entre les exigences académiques et les obligations réglementaires liées à l'apprentissage s'avérait difficilement réalisable pour les étudiants, sauf à allonger leur parcours ou à démarrer en janvier pour suivre une année civile, ce qui compliquait les recherches d'entreprise.

Depuis 2022, la nouvelle maquette du PGE est déployée. Elle propose des parcours plus

lisibles, permettant aux étudiants de valider progressivement les requis et d'intégrer l'apprentissage sur une année de M2 commençant classiquement en septembre. Les effets sont visibles : dès septembre 2023, une vingtaine d'étudiants ont pu bénéficier de ce dispositif ; en septembre 2024, ils étaient déjà 138 à avoir signé un contrat d'apprentissage.

Par ailleurs, la rentrée 2024 a été marquée par l'ouverture de deux groupes supplémentaires sur le campus parisien : l'un pour le Mastère Spécialisé Transformation Digitale, Marketing et Stratégie, l'autre pour le Mastère Spécialisé Entrepreneuriat et Management de l'Innovation. Cette évolution répond à une double attente : d'une part, celle des entreprises souhaitant recruter ces profils, et d'autre part, celle des étudiants et des entreprises en faveur d'une implantation à Paris, contribuant ainsi à la réduction de l'empreinte carbone liée aux déplacements.

✓ 657 apprentis

Le programme la toile pour favoriser le retour à l'emploi



École 100 % prise en charge par emlyon business school, elle a pour objectif de dispenser une formation qualifiante à des jeunes en décrochage scolaire et à des personnes éloignées de l'emploi, afin de les accompagner dans leur parcours d'insertion professionnelle dans les métiers du numérique.

Cette École répond tout particulièrement à la mission d'inclusion d'emlyon qui est de contribuer à la réduction des inégalités sociales ou culturelles et à la réalisation de l'égalité entre les hommes et les femmes en assurant à toutes celles et à tous ceux qui en ont la volonté l'accès au développement de leurs compétences professionnelles. En visant un public local à Lyon, Paris et Saint-Etienne, emlyon souhaite également contribuer au dynamisme de son territoire.

- ✓ **37 étudiants du PGE mentors de nos apprenants**
- ✓ **113 apprenants / 150 sont allés au bout de la formation, soit 77,4 %**
- ✓ **93 % de ces 113 apprenants ont réussi le programme**
- ✓ **87,75 % terminent la formation avec un projet professionnel tangible, dont en moyenne 62 % sont déjà engagés dans ce projet à la sortie du programme**
- ✓ **En 2024/2025, 75,5% du public de la toile était de niveau initial infra-bac ou bachelier.**

4

Diversité et Inclusion

*Agir dans le respect des
différences et promouvoir*



4.1 Faire de notre Ecole une organisation innovante en matière d'inclusion et respectueuse des personnes

Dans le cadre de l'engagement en faveur d'une société plus inclusive et responsable, l'École agit aux côtés des étudiants, des collaborateurs et de toutes ses parties prenantes pour promouvoir l'égalité des genres et combattre la violence et la discrimination, à travers 4 axes :

1. La discrimination autour du genre
2. La discrimination autour du handicap
3. La discrimination liée à la question de l'orientation sexuelle
4. La question de l'interculturalité

La discrimination autour du genre

Au 30 juin 2025, emlyon business school compte 848 collaborateurs, dont 67% de femmes. Parmi eux, 140 sont managers, dont 66% de femmes.

La promotion de l'égalité entre les femmes et les hommes est un point fondamental au sein de l'École.

Un accord relatif à l'égalité professionnelle a été négocié en début d'année 2023 avec une prise d'effet au 1^{er} février. À travers celui-ci, l'École s'engage à mettre en place les mesures pour favoriser la parité dans les domaines suivants :

- Rémunération ;
- Classification, formation et promotion professionnelle ;
- Articulation vie professionnelle et vie personnelle ;
- Recrutement et embauche.

✓ **L'index égalité femme/homme s'établit à 89 points sur 100**

En 2024/2025, la part des femmes dans les instances de gouvernance est la suivante :

- Comité Exécutif : 45% de femmes (5/11)
- Comité de Direction : 51% de femmes (15/29)

Dispositif de lutte contre les Violences Sexistes et Sexuelles

L'École continue à fortement s'engager dans la lutte contre les discriminations et les Violences Sexuelles et Sexistes (VSS). Cette démarche s'illustre en particulier par le protocole et la plateforme de signalement en ligne, en place depuis 2021 : speakup.emlyon.com. Le dispositif est ouvert à l'ensemble de la communauté emlyon, étudiant, participant, collaborateur et professeur. Le protocole engage un réseau de référents (pôle santé et bien-être, RH, Juridique).

Ce dispositif vise à accompagner les victimes et témoins de VSS ou de discriminations au sein de la communauté emlyon.

L'École, comme elle s'y est engagée, instruit tous les signalements reçus.

En juin 2025, **emlyon** a lancé une enquête sur les violences et les discriminations en collaboration avec L'observatoire des VSS dans l'enseignement supérieur. Les résultats devraient être connus au cours de l'automne 2025.

Sensibilisations

Pour les collaborateurs, une formation obligatoire a été mise en place à ce sujet.

Du côté des étudiants, tous les nouveaux entrants de chaque programme bénéficient d'une sensibilisation lors des rentrées académiques.

Par la suite, tous les bureaux associatifs reçoivent une formation sur le sujet et des personnes référentes sont présentes lors de chaque événement associatif.

Des sessions de sensibilisation sont également organisées tout au long de l'année pour l'ensemble des publics, notamment durant la Women's Rights Week, organisée en collaboration avec les associations étudiantes et la Direction de l'Engagement Social et Environnemental de l'École :

- Une conférence "Santé des femmes : une question d'égalité" animée par Valérie Lorentz Poinot, PDG de Boiron et Bénédicte Bost, Directrice de l'Engagement Social et Environnemental d'emlyon,
- Un atelier de réalité virtuelle dédié à la sensibilisation au sexisme au travail,
- Une table ronde sur la Femtech,
- Une exposition photo "Femmes leaders en Amazonie",
- Une table ronde autour des enjeux contemporains dans l'audiovisuel avec Canal+ et Ellas,
- Un atelier sur l'endométriose avec un stand d'information et de sensibilisation sur ce sujet.

La discrimination autour du handicap

Le service Handicap et inclusion accompagne les étudiants et facilite le bon déroulement de leurs études et de leur vie étudiante pour garantir des conditions favorables à leur réussite.

Il est destiné aux étudiants en situation de handicap ou souffrant d'un trouble de santé invalidant temporaire ou permanent. L'équipe référente handicap coordonne les aménagements d'études et les modalités d'examen ainsi que le prêt de matériel adapté.

Depuis avril 2022, un médecin de prévention agréé CDAPH tient une permanence un matin par semaine. Il est disponible pour recevoir les étudiants concernés par un handicap dans l'élaboration du Plan d'Accompagnement de l'Étudiant en Situation de Handicap.

✓ 238 étudiants en situation de handicap accompagnés par la mission handicap

✓ 87 % des étudiants accompagnés se déclarent satisfaits

Cette année, plusieurs dispositifs ont été mis en place afin d'améliorer l'expérience étudiante des étudiants en situation de handicap.

Expérimentation du statut d'étudiant aidant

L'étudiant aidant est celui qui vient en aide, de manière régulière et fréquente, à un membre de son entourage proche en perte d'autonomie pour des raisons liées à l'âge, à une situation de handicap, à une maladie chronique ou invalidante, afin de lui apporter du soutien et accomplir tout ou

partie des actes ou des activités de la vie quotidienne à titre non professionnel.

Afin de concilier les besoins particuliers des étudiants aidants avec le déroulement de leurs études, le pôle Handicap et inclusion a expérimenté un statut spécifique pour les concernés afin que ces étudiants puissent bénéficier d'aménagements d'études.

Le pôle Handicap et inclusion a défini les modalités pour en bénéficier selon un processus de demande en quatre grandes étapes.

1. Prise de contact en amont avec le référent Inclusion pour expliquer la situation.
2. Dépôt de la demande par l'étudiant avec les justificatifs adéquats auprès du médecin agréé CDAPH.
3. Prise de décision finale par la Direction du programme, le cas échéant.
4. Rédaction d'un plan d'aménagement précisant les droits et obligations de l'étudiant.

Les principes, les critères, la faisabilité et le processus de création de ces plans d'accompagnement hors handicap ont été définis à titre expérimental en janvier 2024 et se conforment à l'[arrêté du 30 juillet 2019 définissant le Cadre national de scolarité et d'assiduité des étudiants inscrits dans une formation ; ils](#) doivent faire l'objet d'une revue et d'une validation par l'ensemble des directions de programmes et de la faculté pour être mise en place à l'échelle des programmes de l'École.

Aménagement handicap – Human Matters

Les conditions de passation des épreuves digitales ont également été adaptées. La

principale mesure a été de prendre en compte le temps additionnel (communément appelé « tiers temps ») pour les candidats en situation de dyslexie, dysorthographe ou présentant des difficultés de lecture ou d'audition, etc.

Le processus de demande relatif à ces aménagements a été consolidé pour faciliter leur prise en compte, en coordination entre la Direction de l'Engagement social et environnemental, la Direction du Recrutement et des admissions et la Direction Digitale.

Casques VR et Journées de l'inclusion

Des journées de sensibilisation au handicap, au consentement, au burn out et au sexisme au travail ont été proposées tout au long de l'année grâce à la réalité virtuelle.

L'objectif est de sensibiliser et d'amener à des comportements exemplaires pour faire face à toutes formes de discriminations en seulement 20 minutes (film en 360° et expérience interactive).

Cela représente 13 journées qui se sont déroulées entre octobre et avril sur nos deux campus. Plus de 237 étudiantes et étudiants ont été sensibilisé(e)s grâce à nos casques VR.

Quelques verbatims :

“ M'a permis de me sensibiliser sur des thèmes moins courant à mes yeux, mais qui pourtant peuvent toucher n'importe qui autour de moi”

“Je comprends mieux les difficultés des gens souffrant de handicaps invisibles”

“On a l'impression de vivre réellement la situation, c'est vraiment bien pour en apprendre sur le consentement”

Semaine du handicap

Dans le cadre de la semaine du handicap, la Direction ESE d'emlyon business school, en partenariat avec APICIL et les associations étudiantes de l'École, ont organisé :

- Une conférence intitulée "Sport de haut niveau & handicap", en présence de l'handi-kitesurfeur Chris Ballois,
- Un après-midi Handisportif à l'attention du personnel de l'École,
- Un atelier de sensibilisation sur le handicap en environnement professionnel avec le cabinet de conseil Wavestone,
- Un afterwork au Café Joyeux, qui emploie des personnes atteintes de trisomie,
- Des ateliers de sensibilisation via un outil de réalité augmentée.

La discrimination liée à la question de l'orientation sexuelle

En signant le 6 juin 2023 la Charte d'Engagement LGBT+ de l'Autre Cercle, emlyon s'engage à mettre en place un plan d'actions de prévention, de sensibilisation et de lutte contre les LGBTphobies.

Son objectif est de mettre à disposition de l'ensemble de ses étudiantes, étudiants et personnels un environnement de travail et d'études bienveillant et sécurisant. emlyon s'engage ainsi sur 4 axes principaux :

- Créer un environnement de travail et d'études inclusif pour les personnes LGBT+
- Veiller à une égalité de droit et de traitement, quelles que soient leur orientation sexuelle et identité de genre
- Prévenir et sanctionner tout propos ou acte discriminatoire ; soutenir les personnes qui en sont victimes
- Mesurer les avancées et partager les bonnes pratiques pour faire évoluer

l'environnement professionnel et le cadre d'études.

Dans le cadre du déploiement de notre plan d'action, emlyon sensibilise tous ses nouveaux managers aux critères de discrimination, avec un focus sur les LGBTphobies. Avec notre partenaire AFL Diversity, le staff a été sensibilisé sur les thématiques des **droits des personnes LGBT+ dans l'enseignement supérieur** dans le cadre des formations socles. L'École a également lancé **le premier Réseau des Alliés LGBT+ d'emlyon** au sein de l'école. Notre Réseau des Alliés compte aujourd'hui une quinzaine de membres. De plus, nous avons mis à disposition du staff une fiche de communication inclusive et non genrée.

L'École accompagne également le Collectif étudiant Em'Brace qui informe et sensibilise les étudiants d'emlyon business school sur les sujets en lien avec la communauté LGBTQI+. Cette année, le Collectif et la mission inclusion diversité ont coorganisé la semaine des fiertés du 8 au 10 avril 2025. Un show drag queen a eu lieu dans le cœur battant du campus de Lyon pour l'occasion.

La question de l'interculturalité

Enfin, l'École a à cœur de promouvoir la diversité culturelle et de la protéger. Les pratiques quotidiennes sont revues continuellement afin de faire bénéficier notre communauté internationale d'une intégration la plus inclusive possible.



À ce titre, l'École a obtenu les trois étoiles délivrées par le label « Bienvenue en France » attribué par Campus France lors du renouvellement en 2024.

À la rentrée 2025, l'École a organisé sur ses deux campus français une nouvelle édition des Welcome Days, des journées dédiées à l'accueil des étudiants internationaux. Des centaines d'étudiants ont également participé à plusieurs webinaires thématiques tout au long de l'année.

Enfin, le Student Services Center travaille en étroite collaboration avec le Bureau des Internationaux (association étudiante) pour accueillir et intégrer les étudiants

internationaux au quotidien, notamment avec l'International Week. Son but est de faire reconnaître la place des étudiantes et étudiants internationaux, l'importance de l'international au sein d'Emlyon business school, et de diffuser la richesse des cultures étrangères auprès de l'ensemble de la communauté.

5

Santé et Bien-Être

*Assurer la santé et veiller
au bien-être*



5.1 Porter une attention particulière à la santé des étudiants

Le Pôle Santé et Bien-Être pour les étudiants

Depuis 2016, une offre spécifique est déployée à destination des étudiants et des collaborateurs : le Pôle Santé et Bien-Être.

Le Pôle Santé et Bien-Être, soutenu par APICIL, a pour mission d'assurer gratuitement la prévention, la promotion de la santé et le soin (par le biais de consultations) des étudiants comme des collaborateurs, dans le respect de la confidentialité.

Disponible sur chacun des campus français, il regroupe une équipe pluridisciplinaire composée de plusieurs infirmières, d'un médecin de prévention, d'une psychologue, du référent Handicap, d'une assistante sociale et d'une coordinatrice d'actions de prévention et d'ateliers bien-être (sophrologie, nutrition, addictions...).

Un service d'accompagnement psychologique et d'écoute

En plus des psychologues, disponibles pour tous les étudiants en présentiel ou en distanciel, deux lignes d'écoute sont mises à disposition gratuitement : une ligne confidentielle d'écoute et de soutien psychologique ouverte 7j/7 et 24h/24, ainsi qu'une ligne d'écoute nocturne, « Nightline », confidentielle et anonyme.

Une équipe médico-sociale

Les infirmières reçoivent les étudiants de tous les campus, en présentiel ou distanciel, avec ou sans rendez-vous. Elles fournissent tous les renseignements liés à la santé

physique et/ou psychique et pour les premiers soins, la vaccination ou la prise en charge des urgences.

Un médecin généraliste intervient également sur le campus de Lyon une demi-journée par semaine. Il a pour mission de prendre en charge et de suivre les étudiants en difficultés médicales, psychologiques ou scolaires identifiés préalablement par les infirmières.

L'équipe médico-sociale travaille en lien avec le service Handicap, notamment pour l'élaboration des plans d'aménagement des étudiants en situation de handicap.

Un service handicap et inclusion (page 53)

Des ateliers et des conférences

Des actions de prévention et de promotion de la santé sont proposées tout au long de l'année académique. Des ressources, ateliers, conférences, groupes de parole coanimés avec des partenaires de santé sont organisés, principalement sur le bien-être, la sexualité et les addictions.

Le Pôle Santé et Bien-Être intervient tout au long de l'année pour sensibiliser et accompagner les étudiants sur le sujet :

- **Préventions de rentrée** : Lors de l'accueil des nouvelles promotions, l'équipe du Pôle Santé présente ses services en français et en anglais. Une sensibilisation aux conduites à risques et aux violences sexistes et sexuelles est systématiquement incluse.

- **Cafés du Pôle Santé** : Destinés aux collaborateurs d'emlyon, ces moments d'échange permettent de découvrir les dispositifs médico-sociaux du Pôle Santé et d'optimiser l'accompagnement des étudiants.
- **Journée de la vigilance** : dans le cadre de la Campagne de Renouvellement des Associations, le Pôle Santé et le Conseil de Corporation des Étudiants organisent une journée de sensibilisation auprès des étudiants de première année. Ils sont alors sensibilisés sur une multitude de thématiques (violences sexistes et sexuelles, discriminations, addictions, santé mentale, etc.).

Un dispositif de lutte contre les discriminations et les violences sexistes et sexuelles (page 52)

6

Qualité de vie au travail et gestion des talents

Favoriser l'épanouissement du personnel et développer une employabilité durable



6.1 Incarner dans les pratiques de *management*, le développement des collaborateurs

Une organisation soucieuse de la qualité de vie au travail

L'École s'engage pour que chaque collaborateur soit traité avec équité, tant dans l'organisation de sa charge de travail, dans la qualité des relations entretenues avec ses pairs et sa hiérarchie, que dans le développement de ses compétences et sa progression.

Au cours de l'année, emlyon a procédé au recrutement de 153 collaborateurs et de 25 alternants. Parallèlement, 30 % des postes pourvus l'ont été par mobilité interne.

Accords collectifs

Dans le cadre de sa politique RH, l'École a conclu des accords collectifs avec les partenaires sociaux :

- **Un accord d'intéressement** a été renouvelé en 2022. Il s'agit d'un système facultatif qui permet au personnel d'être financièrement associé au développement de l'institution.
- **Un accord relatif au télétravail** a été révisé en 2022. Il permet à tous les salariés ayant au moins un mois d'ancienneté de télétravailler à hauteur de deux jours par semaine, sous réserve que cette journée à distance soit compatible avec les impératifs du service. En outre, l'École verse une allocation forfaitaire (3€/journée télétravaillée, plafonné à 24€/mois).
- **Un accord sur le droit à la déconnexion** a été conclu avec les

représentants du personnel. Il vise à élaborer une politique sociale en faveur des salariés âgés d'au moins 58 ans, qui leur permet s'ils le souhaitent d'organiser leur départ à la retraite de manière progressive et d'envisager cette transition de manière plus sereine.

Enfin, un représentant des salariés est élu est présent au Conseil de Surveillance. Il participe à la réflexion et aux décisions touchant à la stratégie de l'École et à la surveillance de l'activité opérationnelle conduite par le Directoire. Il est lié par une obligation de confidentialité stricte.

Les cafés managers

Des cafés managers ont été mis en place pour encourager les échanges informels et renforcer la collaboration entre les managers. Chaque rencontre aborde une thématique spécifique (comme la charge de travail et le télétravail, la préparation de la campagne des entretiens annuels, ou encore l'alternance).

De plus, cette année, afin d'explorer plus en profondeur la question de la régulation de la charge de travail, un jeu de cartes de l'Agence nationale pour l'amélioration des conditions de travail a été testé au sein d'une équipe pour dynamiser le débat.

Accompagnement de la parentalité

emlyon souhaite faciliter au maximum la conciliation entre vie professionnelle et vie familiale des collaborateurs-parent et encourager le principe de non-discrimination des collaborateurs-parents :

Le salaire est maintenu à 100% pendant toute la durée du congé maternité, paternité quelle que soit l'ancienneté au sein de l'École.

emlyon pratique également la subrogation, afin que les collaborateurs n'aient pas à supporter le décalage de trésorerie dans l'attente du versement de leurs indemnités par la Sécurité Sociale.

Un pack parentalité qui permet d'avoir accès à un service d'aide à la personne est à disposition des salariés.

Dans le cadre de l'accord égalité pro, plusieurs dispositions ont été prises concernant les retours de congés maternités et également la mise en place d'un congé paternité allongé (20 jours supplémentaires).

Promotion des activités physiques et sportives

emlyon répond à la loi 2022-296 du 2 mars 2022 visant à démocratiser la pratique du sport pour le plus grand nombre à travers différents dispositifs.

Les différentes infrastructures sportives de l'École (gymnase, terrains de tennis, dojo, salle de fitness) sont accessibles à tous.

Par ailleurs, le Comité Social et Économique d'emlyon propose des cours de sport à tarif préférentiel pour les collaborateurs sur les campus ; ainsi qu'un remboursement plafonné à 90€ pour les salariés pratiquant une activité sportive en dehors de l'École.

Soutien à la politique de la Réserve militaire

En janvier 2024, emlyon a signé une convention de partenariat de soutien à la réserve opérationnelle avec les armées et les forces de sécurité intérieure. Cet

engagement s'inscrit dans une démarche citoyenne visant à encourager l'intégration des collaborateurs et collaboratrices, ainsi que des étudiantes et étudiants, au sein de la réserve opérationnelle pour servir la Nation.

En complément des dispositions légales déjà existantes, emlyon business school accorde aux collaborateurs et collaboratrices militaires et policiers réservistes, plusieurs avantages non négligeables pour exercer à la fois leur fonction de réserviste et de collaborateur tels que :

- L'autorisation de s'absenter 15 jours de plein droit, sans autorisation préalable. Au-delà, un accord est nécessaire.
- Le maintien de la rémunération durant l'absence de plein droit

Valorisation et développement des compétences

La politique de mobilité interne

Elle peut revêtir plusieurs formes : un changement de poste avec un même niveau de responsabilité, avec une évolution majeure du contenu du poste ou bien un changement de service, de direction ou encore de campus.

Pour permettre aux collaborateurs d'être acteurs de leur évolution professionnelle, les postes sont ouverts en priorité en interne via notre plateforme collaborative interne makersboard.

Politique de formation

L'École accompagne ses collaborateurs dans l'évolution de leurs compétences grâce à un plan de formation annuel axé sur les piliers du plan stratégique. Les arbitrages ont été

[illegible]

- [illegible]

Les salariés ont déjà pu bénéficier de formations obligatoires sur les enjeux climatiques, notamment à travers les ateliers 2 Tonnes et le bloc « Comprendre » du e-learning proposé par la Climate School.

Dans ce cadre, les équipes pourront expérimenter deux modules généraux parmi les trois suivants :

- Chaque salarié devra également suivre un module métier spécifique, en lien direct avec son activité professionnelle.

7 Engagement environnemental

*Assurer une gestion durable
des campus*



7.1 Faire de notre École une organisation innovante en matière de protection de l'environnement

Réduction des émissions de gaz à effet de serre

L'École a entrepris une démarche significative en réalisant, sur l'ensemble de ses trois scopes, un premier bilan carbone® pour l'année 2020-2021, marquée par la crise du COVID-19. **Ce bilan initial a été suivi d'un second en 2021-2022, qui sert de référence, affichant un total de 11 000 tonnes de CO2 par an.**

Trois ans après, un troisième bilan carbone fait état des émissions de gaz à effet de serre pour la période 2024-2025, avec 6,63k TCO2 tonnes de CO2 par an.

Cette analyse approfondie a permis d'identifier les principaux postes d'émissions de l'École : énergie, déplacements, achats et numérique.

Forte de ces résultats, l'École s'est engagée à établir une trajectoire de réduction des émissions pour les années à venir. Dans un souci de responsabilité environnementale et afin d'être en phase avec les Accords de Paris, emlyon se fixe l'objectif ambitieux suivant :

Contribuer au net zéro d'ici 2030

- ✓ **116 kWh/m2/an d'énergie finale consommée**
- ✓ **0,35 m3/m2 de SHON/an) d'eau consommée**

Plusieurs actions ont été mises en place durant l'année pour réduire les émissions de GES :

- **Le chèque mobilité douce** : il s'agit d'une incitation financière pour les étudiants adoptant un mode de transport doux (train, bus, covoiturage) pour se rendre dans le pays de leur échange académique.
- **Renforcement de la politique voyage des learning trip** : tous les déplacements se feront désormais par le sol.
- **Renforcement de la Politique Voyage des collaborateurs** : depuis mars 2024, il est interdit de prendre l'avion dès lors qu'une alternative ferroviaire est possible en moins de 6 heures.
- **Programme Objectif Employeur Pro Vélo** : l'école se voit attribuer le plus haut niveau, le label Or, récompensant les efforts mis en place pour favoriser la mobilité des collaborateurs à vélo entre leur domicile et leur lieu de travail.
- **Digital clean up** : en juin 2024 la Direction Digitale et de l'Engagement Social et Environnemental lance un appel outil, Cloud cleaner, qui permet aux collaborateurs et aux étudiants de nettoyer dans leurs OneDrive, boîte mail Outlook et groupes Teams. L'objectif est de libérer de l'espace de stockage en supprimant les données obsolètes, redondantes ou triviales. En parallèle, les équipements IT non utilisés ont été distribués aux associations de la région (58 écrans, 13 smartphone, souris et clavier)
- **Rationalisation des logiciels informatiques et réduction de**

l'empreinte carbone logicielle : le parc logiciel de emlyon comporte un certain nombre de logiciels en doublons. La feuille de route digitale 2024-2028 a pour objectif de rationaliser le nombre de logiciel afin de pouvoir optimiser les consommations des infrastructures et logicielles. En 2024-2025, 3 logiciels ont déjà été décommissionnés (Tableau, Zoom, Mobiapps). Par ailleurs, la feuille de route de transformation digitale prévoit de décommissionner 50% des logiciels et 80% des flux inter applicatifs. Le projet a commencé sur cette année 2024-2025.

- **Augmentation de la part d'alimentation végétale** : il y a 40% d'alimentation végétale dans l'offre de restauration globale en 2024. L'objectif est d'atteindre 80% d'ici 2030, avec une augmentation progressive.
- **Achats responsables - Signature de la Charte Relations fournisseurs et achats responsables** (page 23). L'école se lance dans la labélisation Relations Fournisseurs et Achats Responsables (RFAR)
- **Sensibilisation du staff aux enjeux climatiques** à travers un 2 tonnes ou trois modules de la Climate School obligatoires. La Formation climat s'est poursuivie en 2024-25 avec trois nouveaux modules obligatoires du bloc Agir de la Climate School.

Gestion des déchets

Réduction et tri des déchets

Tous les campus français ont mis en place le tri des déchets via une politique d'apport volontaire et de valorisation (piles, cigarettes, verre, toner).

Des journées de mobilisation sont prévues pour sensibiliser les collaborateurs, les étudiants et les prestataires de service sur la gestion des déchets sur le campus.

Depuis janvier 2021 les campus emlyon sont passés à 0 gobelet à usage unique ». Pour soutenir cette démarche, des kits 0 déchet sont distribués à chaque rentrée à tous les étudiants entrants (tasse réutilisable, écocup, gourdes...). Chaque nouveau collaborateur reçoit également un mug.

Les participants externes, quant à eux, ont à disposition des écocup réutilisables qui sont ensuite nettoyés et remis en service.

Durée de vie des équipements et gestion des déchets IT :

La politique d'achat des ordinateurs portables professionnels a été revue pour passer du leasing à l'achat, nous permettant de cibler des appareils à meilleur indice de réparabilité. Leur durée de vie n'est plus limitée à 3 ans. Tant qu'ils sont fonctionnels, ils restent dans le parc informatique et au moins 5 ans. Une sensibilisation aux écogestes est mise en place et rappelée régulièrement afin d'optimiser au maximum la durée de vie des équipements et ainsi réduire l'empreinte carbone du numérique. En fin de vie, les équipements informatiques sont soit donnés soit recyclés. Les mobiles professionnels et les tablettes sont achetés en reconditionner et ne sont pas remplacés à moins d'une casse définitive.

La collecte et le recyclage des piles et des accumulateurs se fait dans le cadre du partenariat avec Corepile.

Les mégots de cigarettes sont revalorisés grâce à l'intervention de notre prestataire Cyclope.

Une politique d'impression responsable est également en place afin de limiter l'utilisation des imprimantes individuelles en privilégiant le passage à du matériel professionnel XEROX de dernière génération. L'impression se fait uniquement

par activation avec le badge sur l'imprimante. Toutes les imprimantes sont configurées pour imprimer en noir et blanc et en recto verso.

Enfin, la collecte et le traitement des cartouches d'encre se fait via un organisme de traitement des consommables usagés (*toner*).

Actions en faveur de la biodiversité

Dans le cadre de la gestion de ses campus, et pour préserver la biodiversité, l'École engage des actions vertueuses pour l'entretien des espaces verts et des zones boisées.

Un potager en permaculture a vu le jour en mars 2023 et a permis aux étudiants du club potager de découvrir les techniques de la permaculture, ses avantages et de récolter des légumes qu'ils ont pu se répartir. Plusieurs essences de fleurs ont également été plantées favorisant ainsi la biodiversité. Sur le campus de Lyon, le potager est également en place. Il est géré par les étudiants du club potager.

Quatre ruches, un hôtel à insectes et des abris à oiseaux sont présents sur le campus de Lyon.

Des sensibilisations à la rencontre des abeilles et de leurs écosystèmes sont organisées avec les collaborateurs (5 en 2025)

L'aménagement extérieur du nouveau campus lyonnais comprend de nombreux espaces verts propices au développement de la biodiversité. Il y a notamment 152 arbres. Le "jardin" est laissé volontaire en "prairie naturelle" afin de favoriser la biodiversité et permettre à nos abeilles de butiner.

Circuits courts et alimentation

Des informations relatives aux engagements RSE sont systématiquement demandées aux fournisseurs et aux prestataires de services dans les appels d'offre (*page 23*).

L'École fait en sorte de consulter en priorité des entreprises régionales, des fournisseurs ayant recours à du personnel en situation de handicap ou éloigné de l'emploi.

Les frigos connectés des différents campus permettent de composer librement son menu tout en étant attentif à l'impact environnemental. Les produits sont locaux et en circuit-courts. 90% des contenants et emballages sont en verre, collectés, nettoyés et réutilisés. Un bac de récupération des bords est situé juste à côté de la machine.

Chaque année l'École se mobilise lors de la SEES – Semaine Étudiante de l'Écologie et de la Solidarité

Pour sa huitième édition en 2025, l'association Noïse, avec le soutien de l'École et des associations étudiantes a organisé la Semaine Étudiante de l'Écologie et de la Solidarité du 17 au 21 mars 2025.

Initiée par Le Réseau Étudiant pour une Société Écologique et Solidaire (RESES), la SEES est un temps privilégié de rencontres entre les étudiantes et étudiants, actrices et acteurs engagés pour un campus et une société plus durable.

Les objectifs de la semaine sont de :

- Valoriser les activités et l'engagement des associations étudiantes
- Sensibiliser le monde étudiant aux enjeux environnementaux et sociaux et aux solutions durables
- Mobiliser les étudiantes et étudiants sur les campus
- Accroître la sensibilisation à l'Agenda 2030 adopté par les Nations Unies et ses

17 Objectifs de Développement Durable (ODD) dans toute l'Europe

Engagement des parties prenantes

Convention de coopération avec la Ville de Lyon

emlyon s'engage aux côtés de la Ville de Lyon pour contribuer à la neutralité carbone d'ici 2030 en signant, le 23 janvier 2024, une convention de coopération concrétisant 4 engagements :

- Renforcer la formation et la sensibilisation de chaque étudiant, apprenant et collaborateur aux enjeux de l'urgence climatique
- Promouvoir les mobilités douces pour les échanges académiques des étudiants
- Enrichir le plan de mobilité douce employeur
- Renforcer notre objectif Climat en contribuant à la neutralité carbone d'ici 2030

Depuis, la responsable RSE participe aux deux réunions annuelles par an, a travaillé dans le groupe de travail "mobilité" et fait part des évolutions et des bonnes pratiques mises en place à l'école.

Comité environnement

Le comité environnement est composé d'étudiants et de professeurs souhaitant s'engager dans la politique environnementale de l'École. Différents groupes de travail s'organisent notamment autour des mobilités (chèque mobilité douce) ou des cours (enquête de perception de l'intégration des enjeux RSE dans l'offre de cours).

Les relais RSE

Un réseau de 12 collaborateurs relaye les initiatives portées par le département RSE, informe et incite leurs collègues à participer ou à prendre part aux échanges et aux sensibilisations.

Les relais RSE remontent également des dysfonctionnements ou des idées de projets qu'ils ou elles souhaiteraient voir mis en place au sein de l'École.