

ENSIMAG ALUMNI

2015

Rapport d'activité

Association

L'Association des Anciens Elèves de l'Ensimag (Ensimag Alumni) est une association loi 1901, créée en 1984, qui a pour but de créer un lien de solidarité durable entre les ingénieurs Ensimag.

Pour cela, nous souhaitons être un centre d'activités au service de tous. L'association est aussi le vecteur de lien privilégié entre les diplômés, les directions de l'Ensimag et les autres associations de l'école.

Toutes nos activités sont menées par nos membres de façon bénévole. Pour la pérennité et le développement de ces actions, nous souhaitons recueillir la participation active de chacun d'entre vous, de façon ponctuelle ou régulière.

Conseil d'administration



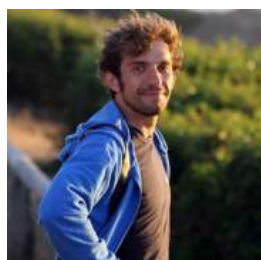
Jérémie Barbet (09)
Ullink



Adrien Bernhardt (07)
Criteo SA



Mouna Beyk (89)
Movimen network



Camille Blaise (07)
Neocamino



Laurent Butré (95)
Schlumberger



Jean-Philippe Couturier (98)
Entrepreneur



Olivier Clavel (95)
Artiste



Jérôme Dayde (09)
BNP Paribas



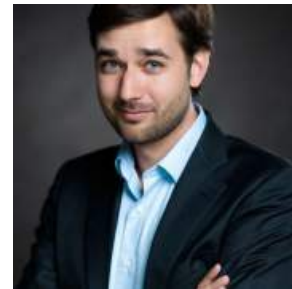
Sylvain Gautier (06)
iMenlo



Pierre Schorter (89)
Schorter Assurances



Céline Valentin (95)
Coésia



William Violet (07)
Entrepreneur

Bureau

Le bureau est élu chaque année par le Conseil d'Administration à l'issue de l'Assemblée Générale.



Jérémie Barbet
Trésorier



Camille Blaise
Secrétaire Général



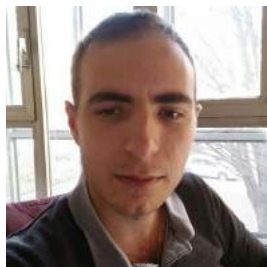
Sylvain Gautier
Président

Comité Directeur

Le Comité Directeur représente les membres actifs de l'Association. Ils interviennent au sein des différents pôles de l'Association.



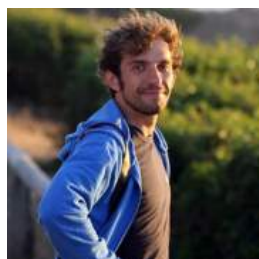
Jérémie Barbet
Trésorier



Cyril Bareme
Ensimag Entrepreneur



Olivier Clavel
Ensimag Alumni Grenoble



Camille Blaise
Secrétaire Général &
Communication



Sylvain Gautier
Président



Nadia Robinet
G9+

Réseau

Présentation

Le réseau Ensimag Alumni compte près de 8 000 membres, répartis dans plus de 60 pays.

Réseaux sociaux

Nous sommes présents sur les Réseaux sociaux pour relayer l'actualité de l'Association, de l'Ensimag et de ses alumni :

- Twitter : 186 abonnés
- Facebook : 221 likes (contre 42 début 2015)
- LinkedIn : 1870 membres

Site internet

En 2015, le site internet a reçu 14 500 visites de la part de 8 500 personnes pour un total de plus de 50 000 pages vues.

Newsletter

La newsletter est envoyée régulièrement aux 6 000 membres qui y sont abonnés. Elle annonce notamment les événements à venir et les faits marquants.

Statistiques sur les diplômés

Liste des pays : Afrique du Sud, Algérie, Allemagne, Arabie saoudite, Australie, Autriche, Belgique, Brésil, Cameroun, Canada, Chili, Chine, Colombie, Congo, Côte d'Ivoire, Danemark, Djibouti, Espagne, Finlande, France, Grèce, Hong-Kong, Hongrie, Inde, Irlande, Israël, Italie, Japon, Liban, Luxembourg, Madagascar, Malaisie, Mali, Maroc, Mauritanie, Mexique, Monaco, Myanmar, Niger, Norvège, Nouvelle-Calédonie, Nouvelle-Zélande, Pays-Bas, Pologne, Roumanie, Royaume-Uni, Russie, Île de la Réunion, Singapour, Suisse, Suède, Syrie, Sénégal, Tchèque, République, Tunisie, Turquie, Uruguay, Viet Nam, Vénézuéla, Émirats arabes unis, Équateur, Etats-Unis

Service Emplois

En 2015, 414 offres d'emplois ont été déposées sur le site, elles ont été consultées plus de 42 000 fois.

Il est possible de recevoir quotidiennement par email les nouvelles offres d'emplois postées dans la journée. Actuellement, 360 membres sont abonnés à ce service.

Cotisations

En 2015, 441 cotisations ont été perçues par l'Association, contre 248 en 2014, soit une augmentation de 78%.

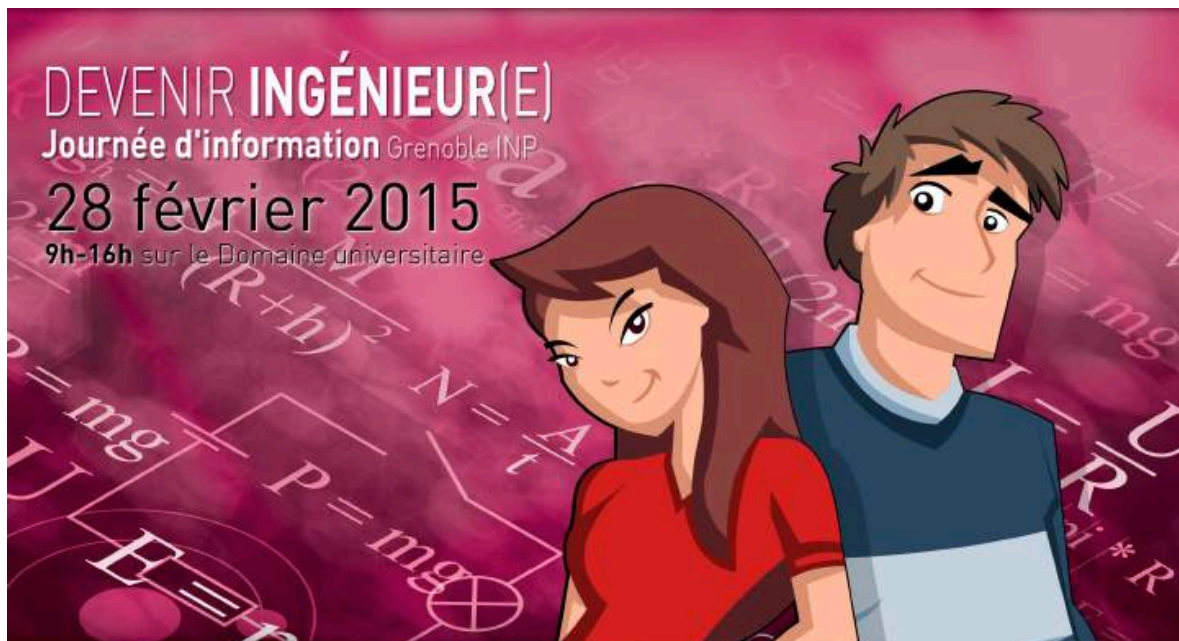
Événements

Retour sur les événements marquants de l'année 2015.

28 février

Devenir ingénieur(e) ? Journée d'information Grenoble INP

Organisé par Olivier Clavel pour Ensimag Alumni Grenoble



« Le samedi 28 février 2015 [a eu] lieu la journée portes ouvertes Grenoble INP à destination des lycéens, mais aussi des élèves en Prépa, IUT et tous les admissibles sur titre. Les participants [ont eu] l'occasion de découvrir la Prépa des INP de Grenoble et les 6 écoles de Grenoble INP sur leurs stands dédiés, ainsi que par le biais de conférences qui [ont rythmé] cette journée. » (Source)

Olivier Clavel, responsable des relations écoles à Grenoble, représentait l'association lors de cette journée. A cette occasion, l'ensemble des diplômés avait été sollicité par email pour qu'ils donnent leur témoignage sur leur formation et leur carrière. Nous avons reçu près d'une centaine de réponses d'Ensimag qui ont répondu à la question « Que m'a apporté mon passage à l'ENSIMAG ». Olivier a réalisé une synthèse de ces témoignages et les a présenté lors de cette journée. Une page a été mise en ligne sur le site de l'association pour que les étudiants puissent consulter l'intégralité des réponses.

21 mai

PAPis Connect : 1ère conférence européenne sur le machine learning entièrement dédiée aux décideurs informatiques et décideurs métier.

Organisé par Louis Dorard, Ensimag 2008



« Pour avoir un réel impact, le big data doit être couplé à une intelligence qui saura tirer profit des données. C'est ce que permet notamment le Machine Learning en "apprenant" de façon automatique à partir des données et en réalisant des prédictions. Avec l'intervention d'experts internationaux tournés vers les opportunités du prédictif, PAPis Connect ambitionne déjà de devenir l'équivalent de la conférence "Le Web" dans le monde des data...

PAPis Connect est la 1ère conférence Européenne sur le Machine Learning à s'adresser aux décideurs métier et informatique. Elle a pour but d'expliquer et de démystifier les technologies prédictives rendues possibles par le Machine Learning. Pour cela, elle présentera des exemples concrets de cas d'utilisation et de création de valeur à partir des data, dans l'entreprise mais aussi dans la vie de tous les jours.

PAPis Connect complète la conférence annuelle PAPis (International Conference on Predictive APIs and Apps) dont la précédente édition en novembre dernier à Barcelone avait rassemblé plus de 200 personnes venant d'une vingtaine de pays. Alors que PAPis est centrée sur les avancées techniques autour des technologies prédictives et sur les nouveaux outils du secteur

(tels que celui de Microsoft et plus récemment celui d'Amazon), PAPIs Connect fait le choix de se concentrer sur leur utilisation côté métier.

Au programme notamment cette année :

- Le Directeur Technique de Resolve Digital, une agence de développement californienne, qui a augmenté de 71% les revenus d'un site e-commerce de vin grâce à un système de recommandations mis en place en un temps record
- Rand Hindi, CEO de Snips et MIT Innovator of the Year 2014, qui a travaillé sur des applications prédictives pour la SNCF et La Poste, avec qui nous discuterons du futur prédictif des applications mobiles et de l'importance du context-awareness
- Et bien d'autres intervenants, ainsi que des showcases de nouveaux outils d'analyse prédictive. »

Source : <http://frenchweb.fr/papis-connect/193385#tiXbDJRcTVJFPCid.99>

Lors de cette journée, le directeur de l'école, Yves Denneulin est intervenu pour présenter le nouveau Master Big Data de l'Ensimag.



1er juillet

20 ans du G9+ à l'Aquarium de Paris

Co-organisé par Nadia Robinet, représentante de l'Ensimag au G9+



Fédérant aujourd'hui 20 communautés d'anciens de toutes formations (écoles d'ingénieurs, management, sciences politiques, université), l'Institut G9+ représente 50 000 professionnels du numérique. Grands acteurs privés ou publics et pôles d'expertise concernés font naturellement partie de son environnement. Il a pour ambition d'être un think-tank de référence dans ce secteur.

Ses réunions-débats, une trentaine par an, abordent sans concessions tous les aspects technologiques, économiques et sociétaux du secteur. Des initiatives particulières (cycles de conférences, livres blancs, rencontre annuelle) complètent un catalogue ouvert à tous.

En 2015, l'Institut fêtait ses 20 ans. En 20 ans, le G9, devenu l'Institut G9+, aura :

- Organisé plus de 500 conférences, dont 20 Rencontres Annuelles et autant de Conférences de Cycles (Prospective, RH, Innovation, Women et Digital...)
- Invité plus de 1000 intervenants ou conférenciers de haut niveau
- Accueilli plus de 50000 participants, dont près de 10000 dans ses Rencontres et ses Cycles
- Réalisé ces dernières années 5 Livres Blancs stratégiques ou prospectifs

7 août

Pot des Entrepreneurs Ensimag

Organisé par Cyril Bareme, responsable Ensimag Entrepreneurs



De passage à Paris, Cyril en a profité pour inviter les Ensimag Entrepreneurs à se retrouver autour d'un verre près de Bastille.

L'occasion d'échanger et de partager ses problématiques actuelles (mais aussi ses réussites) avec les autres membres du réseau.

7 septembre Rentrée des 1A

Avec la présence d'Olivier Clavel et de Camille Blaise



Présentation de l'Association aux premières années de l'Ensimag, leur premier contact avec l'association des Alumni.

10 septembre Rentrée des 2A

Avec la présence d'Olivier Clavel et de Sylvain Gautier



Présentation de l'Association aux deuxièmes années de l'Ensimag, l'occasion de détailler les services offerts par l'Association notamment pour leurs recherches de stages et leurs questions sur le choix de la spécialité.

21 septembre Rentrée des 3A

Olivier Clavel



Présentation de l'Association aux troisièmes années de l'Ensimag. Il s'agit surtout de leur donner quelques conseils pour leurs recherches de stages de fin d'étude.

Bilan des amphis de rentrée : Plus de 200 cotisations récoltées.

23 septembre Pot de rentrée des Ensimag à Grenoble

Organisé par Olivier Clavel, responsable Ensimag Alumni Grenoble

A l'issu des amphis de rentrée, un pot était organisé sur Grenoble par Olivier. L'occasion pour les étudiants de poser des questions à des alumni et à des élèves des autres années. Ci dessous, un témoignage d'étudiant :

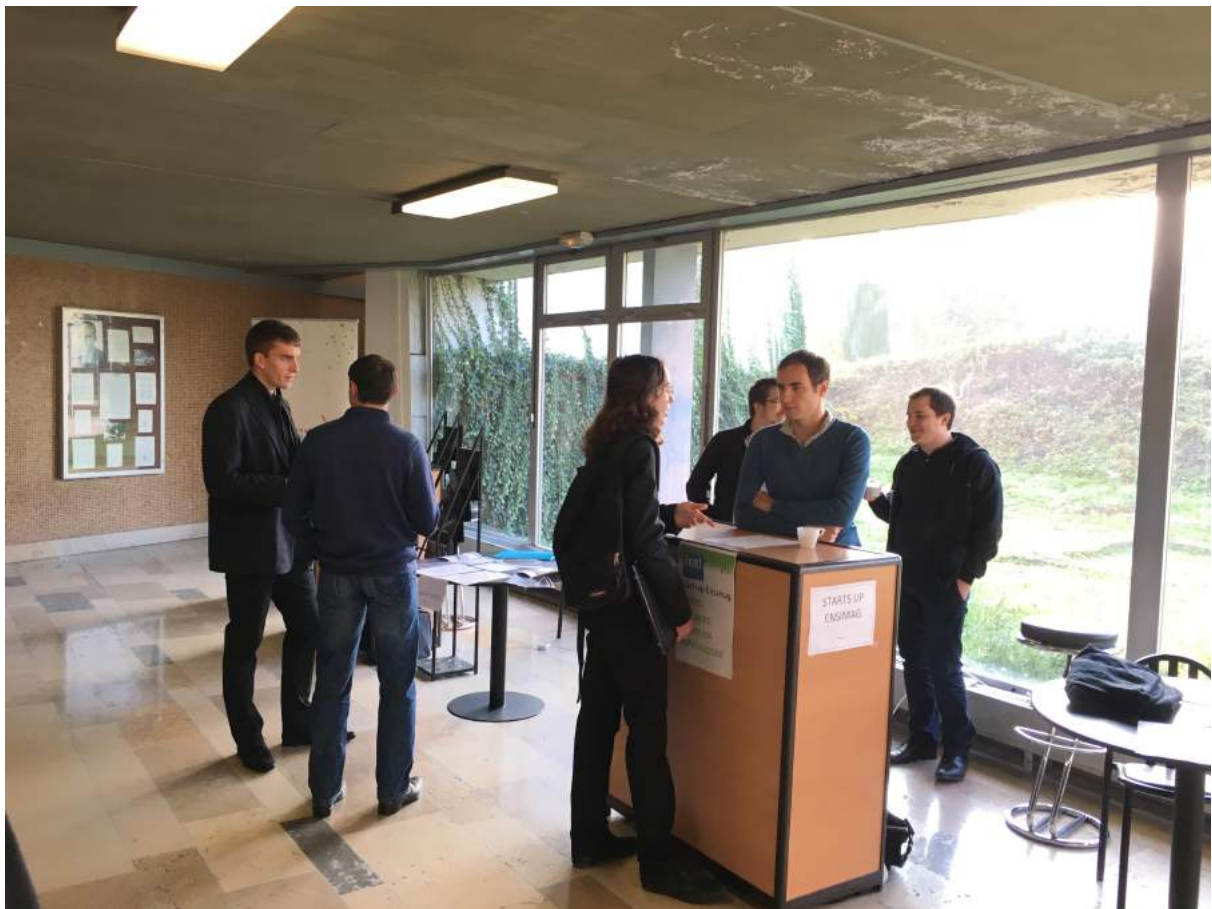
« Je n'ai pas de photo et je suis arrivé en retard. Toutefois nous tenons à remercier, Louis, Hadrien et moi même l'organisation de cet événement qui nous a permis de rencontrer des 1A

et un alumni et d'échanger vis à vis de l'évolution de notre école et du groupe INP en général.
À quand le prochain rdv ?

À bientôt, » Ferdinand Airault, étudiant Ensimag

22 octobre Forum Ensimag

Présence de Sylvain Gautier pour Ensimag Alumni



Le Forum Ensimag rassemble les entreprises souhaitant embaucher des élèves en stage ou en contrats à l'issue de leur scolarité. A cette occasion, en partenariat avec l'école, l'Association offre un stand à 3 startups qui souhaiterait se faire connaître et recruter des étudiants. Cette année, l'Association avait également un stand afin de présenter ses services aux étudiants.

21 novembre

Remise des diplômes Ensimag

Discours par Sylvain Gautier



Les ingénieurs Ensimag de la promotion 2014 ont reçu officiellement leur diplôme le samedi 21 novembre 2015.

Le programme de cette journée était :

10h15 : Cérémonie de Grenoble INP

Brigitte Plateau, administrateur général de Grenoble INP

Parrain de cérémonie : Ludovic Le Moan, PDG de Sigfox et Ensimag Alumni

14h00 : Cérémonie de l'Ensimag

Yves denneulin, Directeur de l'Ensimag

14h30 : Conférence/témoignage

Parrain de la cérémonie : Fondateur et Directeur Général d'OptimData

Témoignage de l'ambassadeur de promo

Discours de Sylvain Gautier, Président d'Ensimag Alumni

16h00-18h00 : Remise individuelle des diplômes

Ingénieurs Ensimag de la promo 2014 avec projection du slide de chaque diplômé

18h00 : Photo de promo dans l'amphi

18h00-18h50 : Cocktail de clôture

EN SOIREE à partir de 20h : Gala Grenoble INP

dans le cadre prestigieux de la Patinoire Pôle sud.

Rapport financier

L'exercice 2015 est en équilibre avec un excédent de 424 € (+ de 4000 € en 2014). Les recettes sont en hausse 50 % par rapport à 2014 cela a permis un investissement plus important dans les événements.

La très grande majorité des recettes proviennent des cotisations des adhérents. Les cotisations représentent un montant total de 12 110 € pour l'année 2015. Le montant total des cotisations est en hausse de 50 % par rapport à l'année 2014. Le reste des revenus est composé de la vente de l'annuaire et du dernier versement des partenariats pour la revue (réalisé en 2015).

Les dépenses sur l'année 2015 se montent à 14 455 € et sont réparties de la manière suivante :

1. Les frais de bureau, bancaires ou informatique représentent 28 % des dépenses (sachant que l'assurance à elle seule représente 50%).
2. La majorité des dépenses 72 % a été consacrée aux événements organisés ou co-organisés par l'association des anciens élèves et en particulier l'événement européen PAPIs connect (9 960 €).

Au 31 décembre 2015, le total de l'actif de l'Association était de 53 882 €.

Le détail des recettes et dépenses est annexé au rapport. Il a été réalisé par le cabinet ACSE, société de conseil, d'expertise-comptable et de commissariat aux comptes.

COMPTES ANNUELS

2015

Période du 01/01/2015 au 31/12/2015

ASS ENSIMAG ALUMNI

681 Rue de la Passerelle
38400 SAINT-MARTIN-D'HERES
APE : 9499Z
Siret : 441207404

BASE COMMUNE

Société d'Expertise Comptable et de Commissariats aux Comptes
inscrite au tableau de l'ordre de BORDEAUX

Tél.

Fax.

Courriel. acse@groupe-acse.fr

Web. www.groupe-acse.fr

Sommaire

1. Comptes annuels	1
Bilan	2
Compte de Résultat	4
Annexe	5
<i>Règles et méthodes comptables</i>	6
<i>Notes sur le bilan</i>	7
<i>Soldes Intermédiaires de Gestion</i>	9
<i>Équilibres Financiers</i>	10
2. Détail des comptes	11
Bilan détaillé	12
Compte de résultat détaillé	14
Compte de résultat détaillé	15

COMPTES ANNUELS

2015

Période du 01/01/2015 au 31/12/2015

Comptes annuels

Bilan

	Brut	Amortissements Dépréciations	Net au 31/12/15
ACTIF			
Immobilisations incorporelles			
Frais d'établissement			
Frais de recherche et de développement			
Concessions, brevets et droits assimilés			
Droit au bail			
Autres immob. incorporelles / Avances et acompte			
Immobilisations corporelles			
Terrains			
Constructions			
Installations techniques, matériel et outillage			
Autres immobilisations corporelles			
Immob. en cours / Avances et acomptes			
Immobilisations financières			
Participations et créances rattachées			
TIAP & autres titres immobilisés			
Prêts			
Autres immobilisations financières			
ACTIF IMMOBILISE			
Comptes de liaison			
COMPTES DE LIAISON			
Stocks			
Matières premières et autres approv.			
En cours de production de biens			
En cours de production de services			
Produits intermédiaires et finis			
Marchandises			
Avances et acomptes versés sur commandes			
Créances			
Usagers et comptes rattachés	2 515		2 515
Autres créances	3		3
Divers			
Valeurs mobilières de placement	36 454		36 454
Instruments de trésorerie			
Disponibilités	14 910		14 910
Charges constatées d'avance			
ACTIF CIRCULANT	53 882		53 882
Charges à répartir sur plusieurs exercices			
Prime de remboursement des obligations			
Ecarts de conversion - Actif			
COMPTES DE REGULARISATION			
TOTAL DE L'ACTIF	53 882		53 882

Bilan

	Net au 31/12/15
PASSIF	
Fonds associatifs sans droit de reprise	52 043
Ecarts de réévaluation	
Réserves indisponibles	
Réserves statutaires ou contractuelles	
Réserves réglementées	
Autres réserves	
Report à nouveau	
RESULTAT DE L'EXERCICE	424
Subventions d'investissement	
Provisions réglementées	
FONDS PROPRES	52 467
Apports	
Legs et donations	
Subventions affectées	
Fonds associatifs avec droit de reprise	
Résultat sous contrôle	
Droit des propriétaires	
AUTRES FONDS ASSOCIATIFS	
Comptes de liaison	
COMPTES DE LIAISON	
Provisions pour risques	
Provisions pour charges	
PROVISIONS POUR RISQUES ET CHARGES	
Fonds dédiés sur subventions	
Fonds dédiés sur autres ressources	
FONDS DEDIES	
Emprunts obligataires convertibles	
<i>Emprunts</i>	
<i>Découverts et concours bancaires</i>	2
Emprunts et dettes auprès des établissements de crédits	2
Emprunts et dettes financières diverses	
Avances et acomptes reçus sur commandes en cours	
Dettes fournisseurs et comptes rattachés	1 413
Dettes fiscales et sociales	
Dettes sur immobilisations et comptes rattachés	
Autres dettes	
Instruments de trésorerie	
Produits constatés d'avance	
DETTES	1 415
Ecarts de conversion - Passif	
ECARTS DE CONVERSION	
TOTAL DU PASSIF	53 882

Compte de Résultat

	Exercice N 31/12/2015
PRODUITS D'EXPLOITATION (hors taxes)	
Ventes de marchandises	
Production vendue (biens et services)	2 445
Production stockée	
Production immobilisée	
Subventions d'exploitation	
Cotisations	12 110
Autres produits	
TOTAL PRODUITS D'EXPLOITATION	14 555
CHARGES D'EXPLOITATION (hors taxes)	
Achats de marchandises	
Variation des stocks (marchandises)	
Achats d'approvisionnements	
Variation des stocks (approvisionnements)	
Autres charges externes	14 455
Impôts, taxes et versements assimilés	
Rémunérations du personnel	
Charges sociales	
Dotations aux amortissements	
Subventions accordées par l'association	
Autres charges	
TOTAL CHARGES D'EXPLOITATION	14 455
RESULTAT D'EXPLOITATION	100
PRODUITS FINANCIERS	324
CHARGES FINANCIERES	
PRODUITS EXCEPTIONNELS	
CHARGES EXCEPTIONNELLES	
IMPOTS SUR LES BENEFICES	
REPORT DE RESSOURCES NON UTILISEES DES EXERCICES ANTERIEURS	
ENGAGEMENTS A REALISER SUR RESSOURCES AFFECTEES	
EXCEDENT OU DEFICIT	424

COMPTES ANNUELS

2015

Période du 01/01/2015 au 31/12/2015

Annexe

Règles et méthodes comptables

Désignation de l'association : ENSIMAG ALUMNI

Annexe au bilan avant répartition de l'exercice clos le 31/12/2015, dont le total est de 53 882 euros et au compte de résultat de l'exercice, présenté sous forme de liste, dégageant un excédent de 424 euros. L'exercice a une durée de 12 mois, recouvrant la période du 01/01/2015 au 31/12/2015.

Les notes ou tableaux ci-après font partie intégrante des comptes annuels.

Ces comptes annuels ont été arrêtés le 30/05/2016 par les dirigeants de l'association.

Règles générales

Les comptes annuels de l'exercice au 31/12/2015 ont été établis et présentés conformément aux dispositions du règlement 99-01 du CRC relatif aux modalités d'établissement des comptes annuels des associations.

Les conventions comptables ont été appliquées dans le respect du principe de prudence, conformément aux hypothèses de base :

- continuité de l'exploitation,
- permanence des méthodes comptables d'un exercice à l'autre,
- indépendance des exercices.

et conformément aux règles générales d'établissement et de présentation des comptes annuels.

La méthode de base retenue pour l'évaluation des éléments inscrits en comptabilité est la méthode des coûts historiques.

Seules sont exprimées les informations significatives. Sauf mention, les montants sont exprimés en euros.

Créances

Les créances sont valorisées à leur valeur nominale. Une provision pour dépréciation est pratiquée lorsque la valeur d'inventaire est inférieure à la valeur comptable.

Notes sur le bilan

Actif circulant

Etat des créances

Le total des créances à la clôture de l'exercice s'élève à 2 518 euros et le classement détaillé par échéance s'établit comme suit :

	Montant brut	Echéances à moins d'un an	Echéances à plus d'un an
Créances de l'actif immobilisé :			
Créances rattachées à des participations			
Prêts			
Autres			
Créances de l'actif circulant :			
Créances Clients et Comptes rattachés	2 515	2 515	
Autres	3	3	
Charges constatées d'avance			
Total	2 518	2 518	
Prêts accordés en cours d'exercice			
Prêts récupérés en cours d'exercice			

Produits à recevoir

	Montant
Intérêts courus s/valeurs mobilière	324
Total	324

Notes sur le bilan

Dettes

Etat des dettes

Le total des dettes à la clôture de l'exercice s'élève à 1 415 euros et le classement détaillé par échéance s'établit comme suit :

	Montant brut	Echéances à moins d'un an	Echéances à plus d'un an	Echéances à plus de 5 ans
Emprunts obligataires convertibles (*)				
Autres emprunts obligataires (*)				
Emprunts (*) et dettes auprès des établissements de crédit dont :				
- à 1 an au maximum à l'origine	2	2		
- à plus de 1 an à l'origine				
Emprunts et dettes financières divers (*) (**)				
Dettes fournisseurs et comptes rattachés	1 413	1 413		
Dettes fiscales et sociales				
Dettes sur immobilisations et comptes rattachés				
Autres dettes (**)				
Produits constatés d'avance				
Total	1 415	1 415		
(*) Emprunts souscrits en cours d'exercice				
(*) Emprunts remboursés sur l'exercice dont :				
(**) Dont envers les associés				

Soldes Intermédiaires de Gestion

	31/12/2015	%	01/01/1900	%
Ventes de marchandises				
Achats de marchandises				
Variation stocks de marchandises				
Marge commerciale				
Ventes de produits finis et travaux				
Ventes de services	2 445	100,00		
Production stockée				
Production immobilisée				
PRODUCTION EXERCICE	2 445	100,00		
Achats matières et consommables				
Variation stocks de matières				
Sous-Traitance				
Marge de production	2 445	100,00		
ACTIVITE	2 445	100,00		
MARGE GLOBALE	2 445	100,00		
Autres achats et charges externes	14 455	>>>		
VALEUR AJOUTEE	-12 010	>>>		
Subventions d'exploitation				
Impôts & taxes				
Salaires				
Charges sur salaires				
EXCEDENT BRUT D'EXPLOITATION	-12 010	>>>		
Autres produits , Reprise amortissements	12 110	>>>		
Autres Charges				
Dotations amortissements et provisions				
RESULTAT D'EXPLOITATION	100	4,10		
Opérations en commun				
Produits financiers	324	13,23		
Charges financières				
Résultat financier	324	13,23		
RESULTAT COURANT	424	17,33		
Produits exceptionnels				
Charges exceptionnelles				
Résultat exceptionnel				
Impôts sur les bénéfices et participation				
Report de ressources non utilisées				
Engagements à réaliser sur ressources affectées				
RESULTAT NET	424	17,33		

Équilibres Financiers

	au 31/12/2015	au 01/01/1900
EMPLOIS		
RESSOURCES		
Fds asso. et réserves	52 043	
Résultat	424	
Total Fonds Propres	52 467	
FONDS DE ROULEMENT PROPRE	52 467	
FONDS DE ROULEMENT NET GLOBAL	52 467	
Créances clients	2 515	
Autres créances	3	
Total Créances	2 518	
Dettes fournisseurs	1 413	
Total Dettes	1 413	
BESOIN EN FONDS DE ROULEMENT	1 104	
Trésorerie active	51 365	
Trésorerie passive	2	
TRESORERIE	51 363	

COMPTES ANNUELS

2015

Période du 01/01/2015 au 31/12/2015

Détail des comptes

Bilan détaillé

	Brut	Amortissements Dépréciations	Net au 31/12/15
ACTIF			
Immobilisations incorporelles			
Immobilisations corporelles			
Immobilisations financières			
ACTIF IMMOBILISE			
COMPTES DE LIAISON			
Stocks			
Créances			
Usagers et comptes rattachés			
411000 - Clients	2 515,00		2 515,00
	2 515,00		2 515,00
Autres créances			
401000 - Fournisseurs	2,50		2,50
	2,50		2,50
Divers			
Valeurs mobilières de placement			
508100 - Autres valeurs mobilières	36 130,83		36 130,83
508800 - Intérêts courus s/valeurs mobilière	323,50		323,50
	36 454,33		36 454,33
Disponibilités			
512010 - BPO	14 910,29		14 910,29
	14 910,29		14 910,29
ACTIF CIRCULANT	53 882,12		53 882,12
COMPTES DE REGULARISATION			
TOTAL DE L'ACTIF	53 882,12		53 882,12

Bilan détaillé

	Net au 31/12/15
PASSIF	
Fonds associatifs sans droit de reprise	
102100 - Valeur du patrimoine intégré	52 042,95
	52 042,95
RESULTAT DE L'EXERCICE	423,79
FONDS PROPRES	52 466,74
Fonds associatifs avec droit de reprise	
AUTRES FONDS ASSOCIATIFS	
COMPTES DE LIAISON	
PROVISIONS POUR RISQUES ET CHARGES	
FONDS DEDIES	
Emprunts obligataires convertibles	
<i>Découverts et concours bancaires</i>	
512020 - SG	2,04
	2,04
Emprunts et dettes auprès des établissements de crédits	2,04
Dettes fournisseurs et comptes rattachés	
401000 - Fournisseurs	963,34
408100 - Fournisseurs - fact. non parvenues	450,00
	1 413,34
DETTES	1 415,38
ECARTS DE CONVERSION	
TOTAL DU PASSIF	53 882,12

Compte de résultat détaillé

	du 01/01/15 au 31/12/15 12 mois	%	Variation absolue (montant)	Var. abs. (%)
Production vendue				
706000 - Prestations de services	2 445,00	16,80		
	2 445,00	16,80	2 445,00	
Cotisations				
756100 - Cotisations Adhérents	12 110,00	83,20		
	12 110,00	83,20	12 110,00	
Produits d'exploitation	14 555,00	100,00	14 555,00	
Autres achats non stockés et charges externes				
606300 - Achats de petit équipement	84,24	0,58		
613000 - Locations	740,00	5,08		
615610 - Maintenance Informatique	602,86	4,14		
616000 - Primes d'assurance	1 548,81	10,64		
622600 - Honoraires	450,00	3,09		
625100 - Voyages et déplacements	93,00	0,64		
625700 - Réceptions	10 422,90	71,61		
626000 - Frais postaux	102,06	0,70		
626100 - Frais de télécommunication	72,45	0,50		
627800 - Prestations de services bancaires	338,39	2,32		
	14 454,71	99,31	14 454,71	
Charges d'exploitation	14 454,71	99,31	14 454,71	
RESULTAT D'EXPLOITATION	100,29	0,69	100,29	
Produits financiers				
764000 - Revenus des VMP	323,50	2,22		
	323,50	2,22	323,50	
Résultat financier	323,50	2,22	323,50	
RESULTAT COURANT	423,79	2,91	423,79	
Résultat exceptionnel				
EXCEDENT OU DEFICIT	423,79	2,91	423,79	
Contribution volontaires en nature				
Total des produits				
Total des charges				

Compte de résultat détaillé

	du 01/01/15 au 31/12/15 12 mois	%
Ventes de marchandises		
Production vendue		
706000 - Prestations de services	2 445,00	16,80
	2 445,00	16,80
Production stockée		
Production immobilisée		
Subventions d'exploitation		
Reprises et Transferts de charge		
Cotisations		
756100 - Cotisations Adhérents	12 110,00	83,20
	12 110,00	83,20
Autres produits		
Produits d'exploitation	14 555,00	100,00
Achats de marchandises		
Variation de stock de marchandises		
Achats de matières premières		
Variation de stock de matières premières		
Autres achats non stockés et charges externes		
606300 - Achats de petit équipement	84,24	0,58
613000 - Locations	740,00	5,08
615610 - Maintenance Informatique	602,86	4,14
616000 - Primes d'assurance	1 548,81	10,64
622600 - Honoraires	450,00	3,09
625100 - Voyages et déplacements	93,00	0,64
625700 - Réceptions	10 422,90	71,61
626000 - Frais postaux	102,06	0,70
626100 - Frais de télécommunication	72,45	0,50
627800 - Prestations de services bancaires	338,39	2,32
	14 454,71	99,31
Impôts et taxes		
Salaires et Traitements		
Charges sociales		
Amortissements et provisions		
Autres charges		
Charges d'exploitation	14 454,71	99,31
RESULTAT D'EXPLOITATION	100,29	0,69
Opérations faites en commun		
Produits financiers		
764000 - Revenus des VMP	323,50	2,22
	323,50	2,22
Charges financières		
Résultat financier	323,50	2,22
RESULTAT COURANT	423,79	2,91
Produits exceptionnels		
Charges exceptionnelles		
Résultat exceptionnel		
Impôts sur les bénéfices		
Report des ressources non utilisées		
Engagements à réaliser		
EXCEDENT OU DEFICIT	423,79	2,91