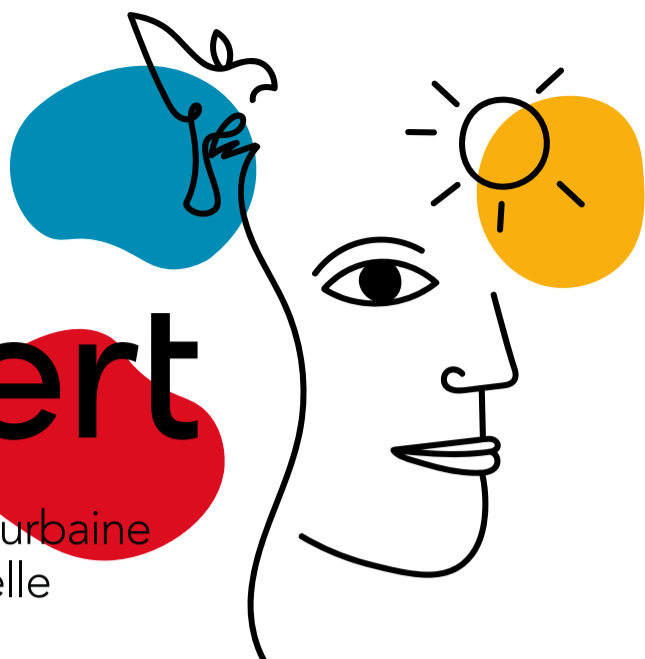


# hēbert

nouvelle nature urbaine  
à La Chapelle



## RENCONTRES AVEC...



Nadia Tahri,  
responsable innovations  
et développement durable  
**La santé pour tous à Hébert**



Fabien Chalumeau,  
responsable technique  
**Travaux : cap sur  
la « viabilisation » !**

GRAND  
ANGLE P.2

LES ACTUALITÉS  
DU PROJET P.4

DIALOGUER  
ET CONTRIBUER P.6

LE NOUVEAU QUARTIER  
SE DESSINE P.7



Au sein du futur quartier, les cheminements végétalisés créent un lien entre le square et les bâtiments.



# LA SANTÉ POUR TOUS À HÉBERT



**Lancée en 2020, l'Évaluation d'impact sur la santé (EIS) se concrétise. Tour d'horizon des recommandations à mettre en place avec Nadia Tahri, responsable innovations et développement durable chez ESPACES FERROVIAIRES.**

## Mais qu'est-ce exactement qu'une EIS ?

C'est une démarche d'aide à la décision, reconnue par l'Organisation mondiale de la santé (OMS), pour mieux prendre en compte l'équité et l'accès à la santé dans un projet. Concrètement, l'EIS vise à évaluer les impacts positifs et/ou négatifs du projet afin de réduire les potentielles inégalités sociales et territoriales, en associant les citoyens au dispositif.

## Pourquoi une EIS pour Hébert ?

ESPACES FERROVIAIRES a choisi d'expérimenter cette démarche dans le cadre du second Appel à Manifestation d'Intérêt Santé Environnement Aménagement Durable (AMI SEAD 2)\*. Il suit ainsi la recommandation du Plan Santé Environnement de la Ville de Paris, consistant à mettre en place une EIS pour chaque nouveau projet d'aménagement. « Le projet Hébert a toujours intégré la question du cadre de vie dans son identité, et ce depuis son lancement en 2017, explique Nadia Tahri. C'était donc tout naturel pour nous d'engager une EIS, qui plus est sur un secteur géographique très mixte socialement et classé en Grand Projet de Renouvellement Urbain, avec des populations potentiellement plus vulnérables que d'autres ».

\*Lancé par l'Agence Régionale de Santé d'Île-de-France (ARS) et l'Agence de l'Environnement et de la Maîtrise de l'Énergie d'Île-de-France (ADEME)

## Où en est-on dans le dispositif ?

L'Évaluation d'impact sur la santé s'est déroulée entre 2020 et 2021, en trois temps. Une première phase de cadrage a permis de définir le périmètre géographique de l'étude, les déterminants de santé (alimentation saine, activité physique, etc.) et d'identifier les populations les plus vulnérables (jeunes, précaires, femmes, personnes âgées, etc.). Elle a ensuite été suivie d'une phase d'analyse. Dernière étape : les recommandations (voir le détail ci-contre). « L'EIS est aujourd'hui terminée, précise Nadia Tahri, mais notre travail continue. Il faut désormais s'assurer que les recommandations soient bien intégrées dans les outils d'aménagement opérationnels et qu'elles se concrétisent en phase de réalisation. »

# LES RECOMMANDATIONS ADOPTÉES POUR HÉBERT

Dans le cadre de l'EIS, trois axes forts de recommandations ont été dégagés, avec des actions concrètes à mettre en œuvre pour l'aménagement du futur quartier. Une réflexion menée en co-construction avec les services de la Ville de Paris, la Mairie du 18<sup>e</sup> arrondissement, les associations, les acteurs du quartier et les citoyens.

## AXE 1



### FAVORISER LES ESPACES PUBLICS

Ces recommandations visent à créer ou aménager des espaces publics favorables à la santé des habitants et usagers du quartier, avec par exemple :

- 1 Des équipements sportifs et de loisirs appropriables par tous
- 2 Un point d'eau potable et un parcours piéton dans le quartier
- 3 Des cours d'activité physique collectifs et des événements culturels dans l'espace public

## AXE 2



### RENFORCER LA COHÉSION SOCIALE

Réduire les inégalités de santé passe forcément par un volet social, mis au cœur du projet pour renforcer la cohésion et la mixité dans le futur quartier. Cela se traduit notamment par :

- 1 L'implantation de l'École Normale Sociale au sein du nouveau quartier
- 2 L'installation d'une maison de santé
- 3 L'aménagement d'une salle conviviale d'activités au sein de la résidence pour personnes âgées

## AXE 3



### PROPOSER UNE OFFRE DE SERVICES ET D'ÉQUIPEMENTS

Bien se soigner et bien manger sont des facteurs majeurs de bonne santé, que l'offre de services et équipements d'Hébert doit garantir à tous. Il a notamment été recommandé de :

- 1 Favoriser la vente de produits locaux, sains et accessibles dans le quartier, ainsi qu'une offre de restauration équivalente
- 2 Ouvrir une cuisine partagée
- 3 Créer un café associatif ainsi qu'un « repair café » (consacré à la réparation d'objets) ou une recyclerie



Les rez-de-chaussée lumineux des bâtiments et la végétation contribueront à faire d'Hébert un quartier agréable à vivre.

“ Le projet Hébert a toujours intégré la question du cadre de vie dans son identité, et ce depuis son lancement en 2017. ”





# CAP SUR LA «VIABILISATION»



**Sur le chantier,  
l'activité bat son plein !  
Point d'étape avec Fabien  
Chalumeau, responsable  
technique chez ESPACES  
FERROVIAIRES,  
aménageur du projet.**

## Où en est-on dans l'avancée des travaux sur le projet Hébert ?

Préambule incontournable au lancement des travaux d'aménagement, la démolition des halles a eu lieu fin 2019-début 2020. Après cette première étape, les travaux de viabilisation ont commencé en août 2022. Nous pouvons dire que désormais, Hébert se concrétise !

## En quoi consistent ces travaux de viabilisation ?

En premier lieu, les compagnons ont construit la galerie d'assainissement recueillant les eaux usées et les eaux pluviales ne pouvant s'infiltrer naturellement dans les sols. Elle permettra de distribuer les eaux potables et non potables dans tout le quartier. Par la suite, les travaux de terrassement ont été réalisés au niveau des futures voies permettant la mise en place des réseaux d'éclairage public, de télécommunication et de défense contre l'incendie. Les voiries prennent également forme, dessinant les futurs cheminements au sein d'Hébert.

## Quelles sont les prochaines étapes du projet ?

À partir de 2024, les opérateurs immobiliers construiront les premiers bâtiments. Enfin, dernière étape, les travaux des futurs espaces publics qui commenceront en 2025. Nous finaliserons ainsi les chaussées et les trottoirs, créons les espaces verts et les aires de jeux, puis installerons le mobilier urbain et l'éclairage. C'est à partir de 2026 que vous pourrez découvrir ces nouveaux espaces de vie !



Après le terrassement, les compagnons réalisent l'enfouissement des différents réseaux.



**Chiffres  
clés**

PRÈS DE  
**7 000 m<sup>3</sup>**  
de matériaux  
réemployés issus de  
la démolition des halles

PLUS DE  
**5 000**  
heures  
en insertion



## PLUS D'ENGAGEMENTS POUR MOINS DE NUISANCES

Les enjeux environnementaux et de qualité de vie sont au cœur du futur quartier Hébert dès sa construction, avec la charte « Chantiers à faibles nuisances ».

Cette charte précise les engagements d'ESPACES FERROVIAIRES à l'attention de l'ensemble des intervenants des chantiers. Poussières, bruits, gênes de stationnement, perturbations de circulation : le chantier est organisé pour limiter au maximum les nuisances pour les riverains, mais aussi pour l'environnement. Des Responsables Environnement Chantier (REC) veillent au respect de la charte en s'assurant de la bonne tenue du site et de la réduction des consommations d'énergies. Ils sont également responsables du tri, de la collecte et de la valorisation des déchets.

## S'INFORMER SUR LES TRAVAUX



Pour accompagner le public durant cette phase complexe, ESPACES FERROVIAIRES met en œuvre un dispositif ad hoc d'écoute et d'information.

Un comité de suivi chantier a été initié pour informer les riverains sur l'avancement du chantier. La première réunion a eu lieu le 17 novembre 2022 : elle a été l'occasion de présenter les travaux en cours, les mesures de réduction des nuisances et le dispositif d'information. Prochain rendez-vous en juin 2023.

Parallèlement, un système d'information baptisé « Météo des Chantiers » a été mis en place sur le site internet du projet. Il informe les riverains de l'actualité des chantiers, et affiche le niveau de nuisances sonores et vibratoires à venir sur 10 jours. Ce dispositif est doté de capteurs qui mesurent les niveaux sonores, dont les courbes sont consultables en temps réel. Il est complété par une caméra embarquée permettant de visualiser les sources des nuisances. Cet outil offre également la possibilité de s'inscrire pour être informé et faire des signalements.



Un dispositif d'information en ligne permet de suivre l'actualité du chantier.





# AVANCER ENSEMBLE



## ANIMATION DES REZ-DE-CHAUSSÉE DU FUTUR QUARTIER : DES CONTRIBUTIONS PRÉCIEUSES

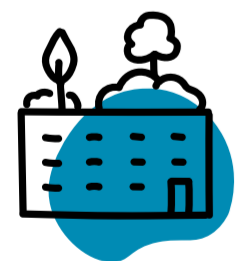
En juin et octobre 2022, deux ateliers de dialogue citoyen ont fait émerger des propositions sur ce sujet. Le premier portait sur la thématique de la mobilité. Différents aménagements et types de mobilier ont été évoqués (stationnement et pistes cyclables, itinéraires piétons, signalétique, etc.) avec pour objectif d'assurer des déplacements agréables et sécurisés pour tous, tout en contribuant à l'animation du quartier. L'offre commerciale et artisanale du futur quartier a fait l'objet du second atelier. Il est ainsi ressorti de ces deux ateliers la nécessité d'une offre attractive, de proximité, fédératrice, diversifiée et enfin adaptée à tous !

• Consultez les comptes-rendus des échanges sur le site internet.



## DÉMARCHE SCOLAIRE DE NOUVELLES CONTRIBUTIONS DES ÉLÈVES !

ESPACES FERROVIAIRES continue son action auprès des élèves du quartier. Isabelle Kling-Charlot, architecte spécialisée dans la médiation des publics jeunes, a ainsi accompagné les classes de CM1-CM2 de l'école Cugnot, de CM2 de l'école Évangile et la classe de 3<sup>e</sup> du collège Daniel Meyer. L'objectif de cette démarche, mise en place depuis 2016, est de donner aux élèves des clés de compréhension de l'espace urbain afin qu'ils puissent être force de proposition pour leur futur quartier. Les élèves ont d'abord été invités à s'interroger sur la raison d'être du projet Hébert. Cette première étape leur a permis d'acquérir des connaissances sur la conduite de projet d'aménagement urbain et les métiers associés. Cette année, les élèves ont travaillé sur une nouvelle thématique : l'architecture et la programmation des immeubles. Les élèves de classes élémentaires ont réfléchi aux façades et les collégiens à l'animation des rez-de-chaussée. Une restitution de ce travail a eu lieu le 21 mars, à la fin du cycle d'ateliers. Les élèves se sont montrés intéressés et investis !



## ATELIERS ARCHITECTURAUX : HÉBERT PREND FORME !

Lancée en fin d'année 2022, cette démarche s'adresse aux riverains et parties prenantes (commerces, équipements, associations...) à proximité du projet. Elle s'organise autour de trois ateliers : le premier, le 14 décembre 2022, avait pour objectif de présenter la manière dont sont consultés les différents groupements d'architectes et les critères de sélection des projets pour les lots bordant les voies ferrées. Le 15 mars dernier, les riverains se sont prononcés sur les projets possibles pour deux lots. Leurs observations ont été compilées dans un avis citoyen. Celui-ci a été remis et présenté au jury en charge de la sélection des lauréats pour chacun des deux lots. Enfin, un dernier atelier dévoilera en fin d'année 2023 – en avant-première ! – les lauréats, en faisant le lien entre les contributions des participants et les modifications apportées au projet architectural.

# LE NOUVEAU QUARTIER SE DESSINE

Au milieu des projets de transformation profonde du nord-est parisien, le futur quartier de vi(II)e Hébert dévoile peu à peu son visage.

### Au cœur du nord-est parisien

- |                      |                             |
|----------------------|-----------------------------|
| 1 Piscine Hébert     | 6 Jardin d'Éole             |
| 2 Jardin Rachmaninov | 7 Adidas Arena              |
| 3 Cap 18             | 8 La Station Gare des Mines |
| 4 Marché de l'Olive  | 9 Ciné Cité Paris 19        |
| 5 104                |                             |



### Le saviez-vous ?

SUR LES  
**35 000 m<sup>2</sup>**  
 de surface de la phase 1 du projet,  
**35 %**  
 sont consacrés à des espaces végétalisés de pleine terre





## AU PAVILLON DE L'ARSENAL

Ancienne friche ferroviaire au cœur de Paris, l'opération Hébert va devenir un quartier pionnier en termes de qualité de vie et d'écologie urbaine. Histoire, maquette et perspectives du projet sont exposées jusqu'au 20 août prochain dans le cadre de l'exposition « Espaces Ferroviaires, 3 quartiers post-carbone » au Pavillon de l'Arsenal.

**Plus d'informations sur**  
[pavillon-arsenal.com](http://pavillon-arsenal.com)

# LE PROJET HÉBERT S'EXPOSE !



## À LA MAIRIE DU 18<sup>ÈME</sup>

Afin de répondre aux enjeux de la ville de demain, le 18<sup>ème</sup> évolue ! L'exposition « Adapter, Construire, Vivre le 18<sup>ème</sup> » présente du 6 au 16 juin les grandes mutations urbaines de l'arrondissement, dont l'opération Hébert. **L'inauguration est prévue le 9 juin à 17h30, à la Mairie du 18<sup>ème</sup>.**



Retrouvez toute l'actualité du projet sur notre site internet !

SENNS® - 18867 - Perspectives : © Agence Laq / François Marcuz / Atelier Jacqueline Osty & associés • Photos chantier et portraits : © Jad Sylla