

Ifö Cera

87-05

3800 • 3860 • 3861 • 3862 • 3870 • 3871 • 3893 • 3894

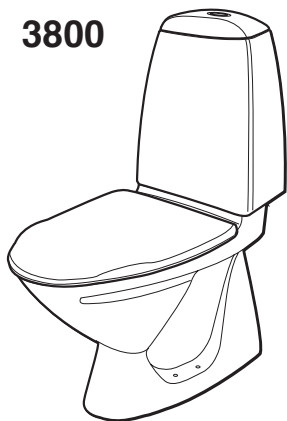


Toilet

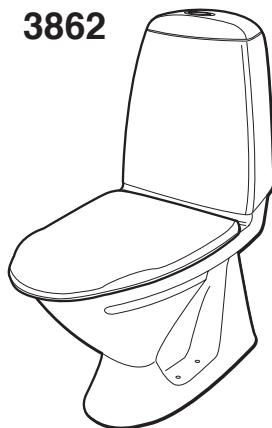


WC-Unit

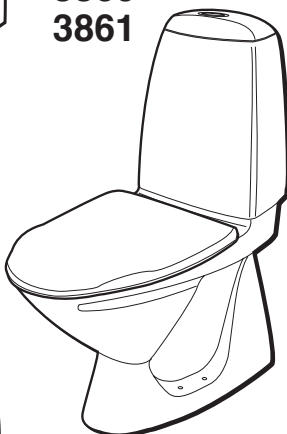
3800



3862



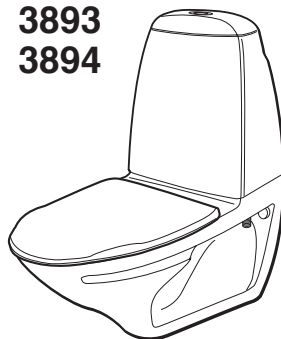
3860
3861



3870
3871



3893
3894



91871

www.ifosanitar.com

DK Montering, Drifts og vedligeholdelsesanvisning 2-3

GB Operating and maintenance instruction 4

DK

Tak for at du valgte Ifö Cera.
For at få fuld udbytte af Ifö Cera, er det vigtigt at monteringen og installationen sker i overensstemmelse med vore instruktioner.

Afløbstilslutning

Som tilbehør kan vælges:
Excentrisk wc-tilslutning Ifö-nr. 99636 (giver 13 mm. flexibilitet) - se billede **1**.
Lige wc-tilslutning Ifö-nr. 96525 - se billede **2**.
Indgår som billede standard i Ifö Cera 3800, 3860, 3861, 3893 og Ceranova 3840, 3850.

Vandtæt gulvfæste

Ifö-nr. 98015
Indgår som standard i Ifö Ceranova 3840.
Leveres som ekstra tilbehør til øvrige modeller. Montering se billede **3**, og **4**.

Limning/silikonetætning

Om WC-stolen limes/silikonetættes mod gulvet, og der skal vedhæftes dækpropper Ifö-nr. 98164/98288 benyttes i skruhullet på WC-foden.
Fastsætningen på gulvet ved limning skal ske i overensstemmelse med gulvfabrikanten.

Dækliste mod gulv

Som ekstra tilbehør til gulvmonterede WC-stole kan leveres dækliste i hvid silikongummi. Ifö-nr. 98021. Montering se billede **5** og **6**.

Trykknop

Se billede **7**.
Som ekstra tilbehør kan leveres:
Forhøjet trykknop Ifö-nr. 98171 se billede **9**. Trykknop for enkel skylning Ifö-nr. 98173 - se billede **8**.

Afløbsbøjning

Som ekstra tilbehør til Ifö Cera 3862 leveres hvid afløbsbøjning - se billede **10**.
S-lås Ifö-nr. 96501
P-lås Ifö-nr. 96507

Ifö Cera 3860, 3861

S-lås i ny rengøringsvenlig udførelse. Anvend altid medfølgende lige WC-tilslutning.

Max-målet på afløbsstudsden - se billede **12**.
Ved overskridning af disse mål - se billede **13**, **2**. Medfølgende dækkappe kan benyttes, hvis der er plads - se billede **11**.

3861 har 6 cm forhøjet skål

Ifö Cera 3800

Skjult S-lås.
Denne WC-stol har helt skjult afløb.

Ifö Cera 3862

Universallås.
Afløbstilslutninger - se billed **10**.

Ifö Cera 3870, 3871

ROT-WC med åben S-lås og lidt større fod.
Monteres hvor model 3860 ikke kan anvendes p.g.a. afløb er for tæt på væg.

Ifö Cera 3893, 3894

Benyt medfølgende monterings sæt.
Som vægforstærkning kan anvendes Ifö WC-fixtur Ifö-nr. 98810 som er ekstra tilbehør.
Denne WC-stol skal understøttes mod væg.

Indstilling af skyllevolumen

Denne Ifö wc. stol er fra fabrik indstillet til 4 og 2 liters dobbeltskyl.
Stort set alle danske afløbssystemer opfylder kravene til 4/2 liter skyl inden for normerne DS 432 eller den europæiske norm 12056-2.
Men skulle De være bekendt med, at der er problemer med netop Deres afløbssystem i forhold til ovenstående, vil vi råde Dem til, at forhøje skyllemængden efter behov.

For indstilling af svømmer til ønsket skyllevolumen - se nedenstående tabel!

! OBS. Den reducerede skyllemængde 2,0 liter må ikke anvendes generelt, da dette kan medføre tilstopning i afløbssystemet. Skyllemængden 2 liter er kun for udskylning af urin.

For demontering og påmontering af armatur - se billede 15 til 25.

For indstilling af svømmer til ønsket skyllevolumen - se nedenstående tabel og 14.

Variation i de angivne skyllemængder kan forekomme med ± 0,25 liter.

Skyllevolumen liter		Svømmertappen placering - cm	
○	◐	Hel- og halvs skylning	
		Mørk grå	Lys grå
3,0	2,0	0,0 (0,0)	0,5 (0,0)
3,5	2,0	0,5 (0,0)	0,5 (0,0)
4,0	2,0	1,5 (1,5)	0,5 (0,0)
6,0	3,0	5,0 (4,5)	2,0 (2,0)
8,0	2,0	9,0 (8,5)	0,5 (0,0)
8,0	3,0	9,0 (8,5)	2,0 (2,0)

Tallene i () gælder Ifö Cera 3893.

Bemærkninger:

Samme skyllemængde Højre og venstre - GUL spærreknapp vippes ud, se billede 14.

Demontering af vippknapp och lockmutter

Afmonter udløserknapp og lågmøtrik i henhold til tegningerne 15, 16, 17.

Hvis WC'et løber - kontroller indløbsventilens told 19 samt billede 18 og 19 udløbsventilens ventilring billeder 21 og 22.

Hvis O-ringen eller pakningen på told 96481 (19) er beskadiget, udskift da tolden.

Hvis ventilringen 96308 22 er beskadiget, skal den udskiftes.

Montering

Træk begge fjederbenene op i stopleje - billede 23.

Drej møtrikken til den klikker over - billede 24.

Tryk begge fjederbenene ned i stopleje - billede 25.

26

Reserve dele

3800, 3860, 3861, 3862, 3870, 3871

Pos	Ifö nr	Benævnelse	VVS nr
1	91370	Vandfordeler	609411.560
2	91371	Møtrik, udløb	609411.561
3	96094	Møtrik, indløb	609510.744
4	96191	Udløbsventil	609411.500
5	96254	Indløbsrør	609533.750
6	96255	Gennemføring til gulvmodel	609533.770
7	96271	Svømmer, indløb	609533.710
8	96272	Indløbsventil med stativ	609533.700
9	96273	Ventilsæde	609533.550
10	96308	Ventilring	609510.526
11	96320	Pakning skål - cisterne	609411.380
12	96481	Told	609526.740
13	98006	Gulvmontering komplet til 3800	609413.800
14	99690	Cisternebolte	609502.820
15	98225	Gulvskruer + hvide dækhætter + hvide dækprop	609411.810
16	98163	Farvede dækhætter	609411.811
17	96199	Dækplade hvid til 3860	609411.900
18	96200	Dækplade perlehvid til 3860	609411.901
19	96201	Dækplade cera-grå til 3860	609411.902
20	98170	Trykknapp	609411.600
21	98171	Trykknapp til handicap	609411.601
22	98172	Trykknapp forkromet	609411.621
23	90031	Skål, ROT S-lås	609412.100
24	90032	Skål med indbygget S-lås	609411.100
25	90033	Skål, universallås	609411.150
26	90039	Skål, skjult afløb	609413.100
27	90310	Cisterne inkl. låg	609411.300
28	90311	Cisternelåg	609411.350
29	90036	Skål med indbegget forhøjet S-lås	609418.100
30	90035	Skål, ROT S-lås forhøjet	609419.100
31	98288	Farvede dækprop	

27

Reserve dele

3893, 3894

Pos	Ifö nr	Benævnelse	VVS nr
1	91370	Vandfordeler	609411.560
2	91371	Møtrik, udløb	609411.561
3	96094	Møtrik, indløb	609510.744
4	96191	Udløbsventil	609411.500
5	96271	Svømmer, indløb	609533.710
6	96272	Indløbsventil med stativ	609533.700
7	96273	Ventilsæde	609533.550
8	96308	Ventilring	609510.526
9	96321	Pakning kumme - cisterne	609414.380
10	96480	Indløbsrør	609528.750
11	96481	Told	609526.740
12	96255	Gennemføring, komplet	609526.770
13	98060	Cisternebolte	609533.820
14	98170	Trykknapp	609411.600
15	98171	Trykknapp til handicap	609411.601
16	98172	Trykknapp forkromet	609411.621
17	90037	Skål	609414.100
18	90311	Cisternelåg	
19	90312	Cisterne inkl. låg	
20	90042	Skål ROT-model	609415.100



To set the flushing volumes

All WC suites are preset at the factory for a flushing volume of 4 litres for full flush and 2 litres for half flush.

The flushing volume can be altered, if necessary. See the flushing volume table below.

Proceed as follows

Unhook the bottom waste valve assembly **20**, **21** from the overflow pipe and lift it out of the cistern. Release the float hook and push the float upwards to reduce the flushing volume and downwards to increase it, see **14**.

The indicated flushing volumes may vary $\pm 0,25$ litre.

Flushing volume, litres		Float hook position, cm	
		Full flush	half flush
		Dark grey	Light grey
3,0	2,0	0,0 (0,0)	0,5 (0,0)
3,5	2,0	0,5 (0,0)	0,5 (0,0)
4,0	2,0	1,5 (1,5)	0,5 (0,0)
6,0	3,0	5,0 (4,5)	2,0 (2,0)
8,0	2,0	9,0 (8,5)	0,5 (0,0)
8,0	3,0	9,0 (8,5)	2,0 (2,0)

Numbers in () is for WC 3893

Remark: Remove latch (yellow) for same flushing volume, see drawing **14**.

Glueing/Siliconising

If the WC bowl is glued/siliconised onto the floor, the accompanying cover plugs, Ifö No. 98164/98288 shall be used in the screw holes at the base of the WC bowl. General standards and practice for fixing to floors must be observed.

To remove the push-button and cover nut

Remove the push-button and cover nut as shown in the drawings. **15** **16** **17**

If the WC unit is leaking - check the inlet valve plunger **19** and the valve ring of the bottom waste valve assembly. **22**

If the O-ring or gasket on plunger 96481 **19** is damaged, replace the plunger.

If valve ring 96308 **22** is damaged, fit a new valve ring.

26

Spare parts

3800, 3860, 3861, 3862, 3870, 3871

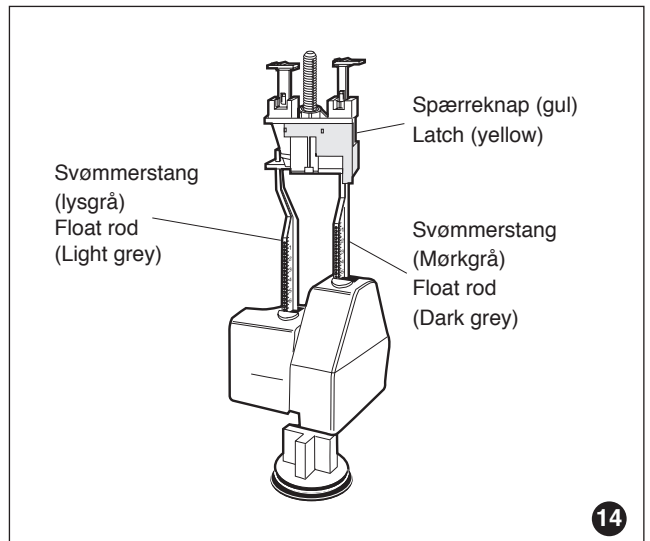
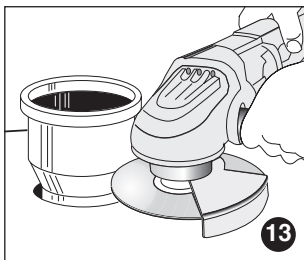
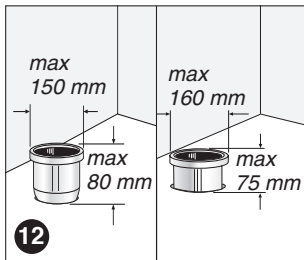
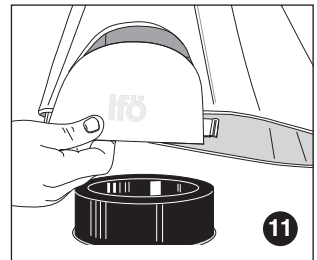
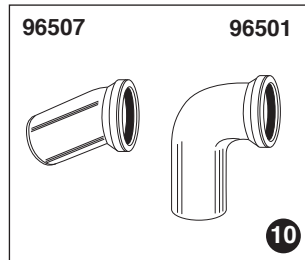
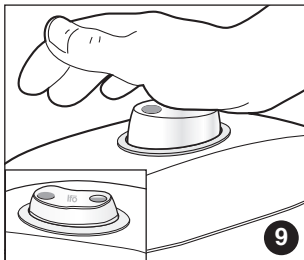
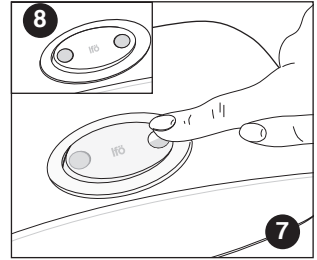
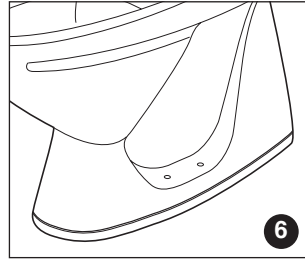
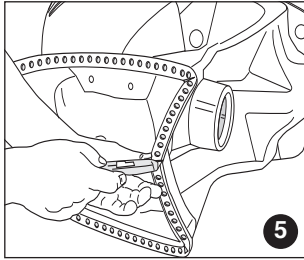
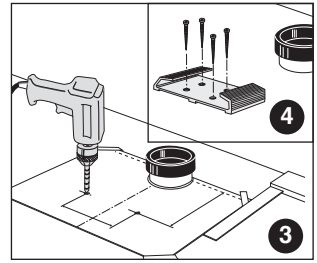
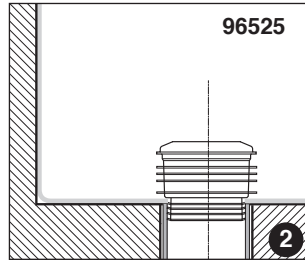
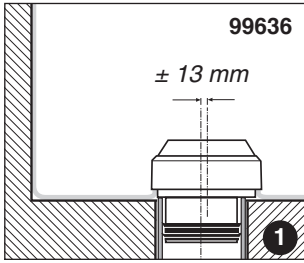
Item	Ifö No.	Description
1	91370	Water diverter
2	91371	Nut, outlet
3	96094	Nut, inlet
4	96191	Bottom waste valve assembly
5	96254	Inlet pipe assembly
6	96255	Bush assembly for floor model
7	96271	Float, inlet (plunger + lever included)
8	96272	Inlet valve with stand
9	96273	Valve seat
10	96308	Valve ring
11	96320	Gasket between bowl and cistern
12	96481	Plunger
13	98006	Floor mounting assembly for 3800
14	99689	Cistern fasteners
15	98225	Floor screws + white caps + white cover plugs
16	98163	Coloured caps
17	96199	Cover, white for 3860
18	96200	Cover, Pearl white for 3860
19	96201	Cover, Cera grey for 3860
20	98170	Push-button set
21	98171	Push-button for the disabled
22	98172	Push-button set, chrome
23	90031	WC bowl, refurbishment S trap
24	90032	WC bowl with built-in S trap
25	90033	WC bowl with universal trap
26	90039	WC bowl with concealed trap
27	90310	Cistern, incl. cover
28	90311	Cistern cover
29	90036	WC bowl, with built-in S trap, 6 cm higher
30	90035	WC Bowl, Refurbishment, 6 cm higher
31	98288	Coloured cover plugs

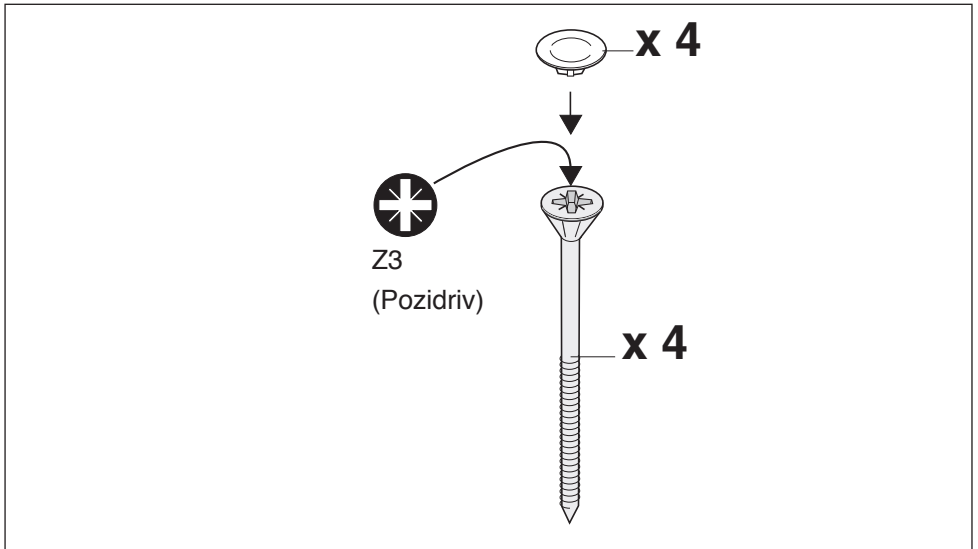
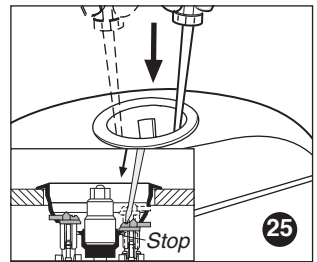
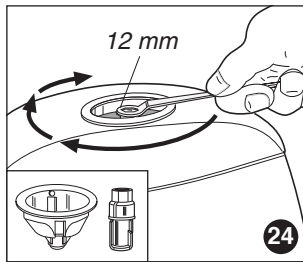
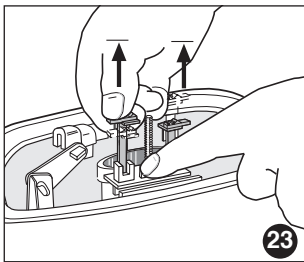
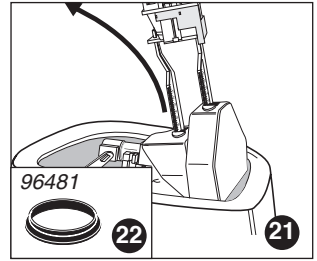
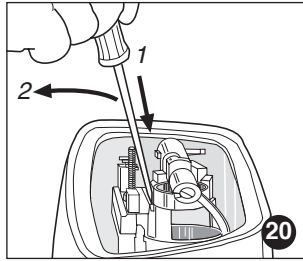
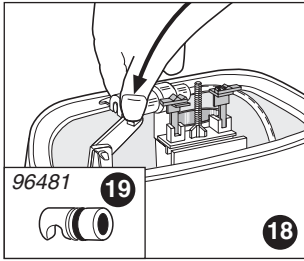
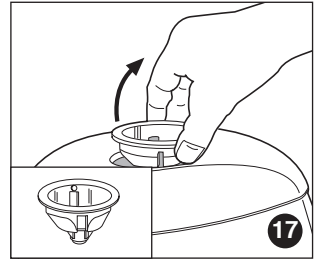
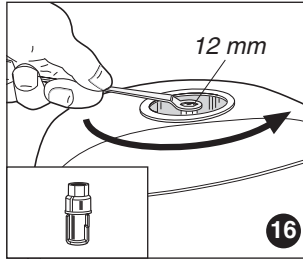
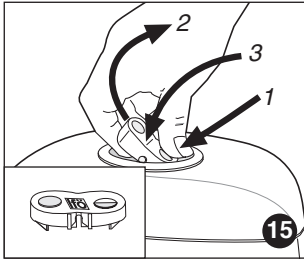
27

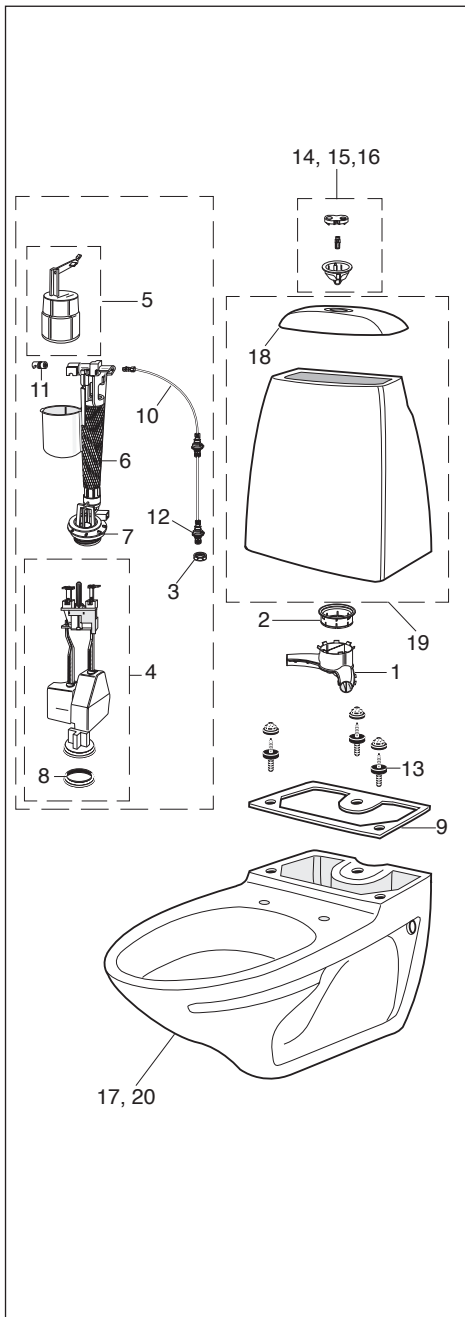
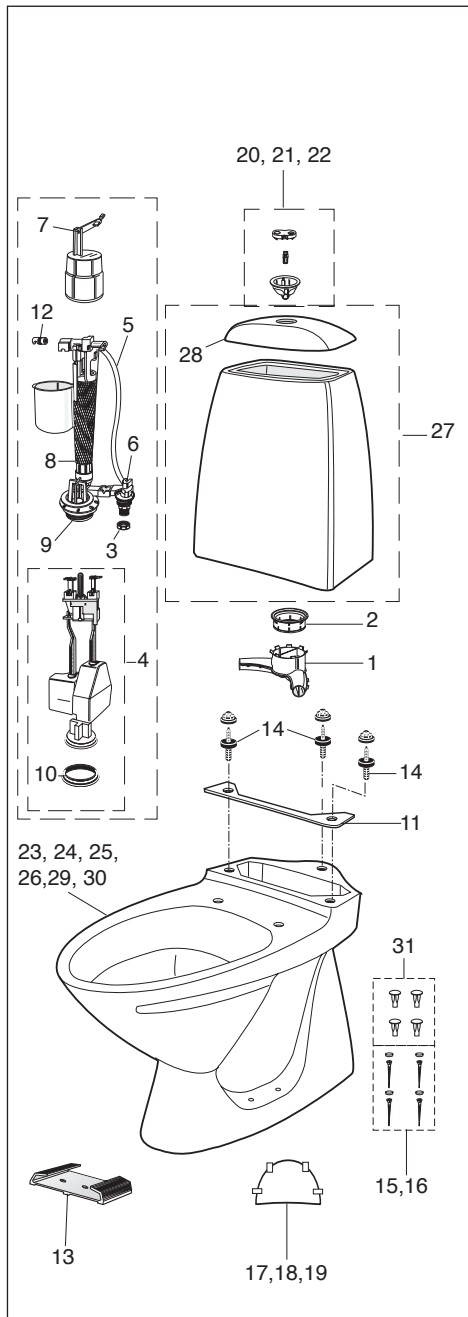
Spare parts

3893, 3894

Item	Ifö No.	Description
1	91370	Water diverter
2	91371	Nut, outlet
3	96094	Nut, inlet
4	96191	Bottom waste valve assembly
5	96271	Float, inlet (plunger + lever included)
6	96272	Inlet valve with stand
7	96273	Valve seat
8	96308	Valve ring
9	96321	Gasket between bowl and cistern
10	96480	Inlet pipe assembly
11	96481	Plunger
12	96483	Bush assembly
13	99689	Cistern fasteners
14	98170	Push-button set
15	98171	Push-button for the disabled
16	98172	Push-button set, chrome
17	90037	WC bowl
18	90311	Cover
19	90312	Cistern, incl. cover
20	90042	WC bowl, Refurbishment



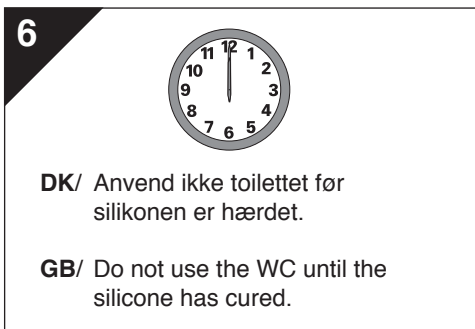
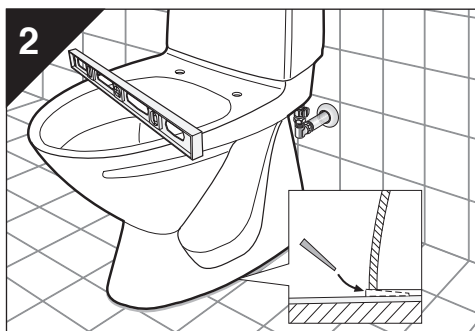




Limning/Silikonering/Limning/Silikonetætning/Liming

DK/ Cera fix wc. stol limes med elastisk silikonefugemasse på flise-og klinke gulve. Ved andre gulvmaterialer kon takt gulvleverandøren.

GB/ These instructions are for fixing a WC suite to a tiled floor using an elastic silicone joint.
For other flooring materials, contact your flooring supplier.



Vedligeholdelsesråd - Sanitetsporcelæn

Almindelige WC-stole, bideter og håndvaske har en glaseret overflade. Glaserede overflader er lette at holde rene og er modstandsdygtige mod de fleste kemikalier. Gør rent ofte, så opstår der aldrig rengøringsproblemer. Anvend almindelige rengøringsmidler. Rengøringsredskaber som indeholder hårde slibemidler såsom ståluld og grøn fibersvamp må ikke anvendes. Stærke syrer, f.eks. saltsyre og svovlsyre samt stærke alkalier, f.eks. kaustisk soda bør ikke anvendes. Dryppende haner og WC'er der løber bør

repareres hurtigst muligt. Henvend Dem til en VVS-entreprenør eller en VVS-butik for reparation eller køb af reservedele. De kan findes på de Gule sider i telefonbogen eller under rubrikken blikkenslager.

I huse der står uopvarmede i vintertiden skal toiletternes skylle-cisterne tømmes og tørres, således at den er helt tør. Hæld 3-4 deciliter anti-frostvæske i vandlåsen og dæk vandspejlet med madolie eller plastfolie for at forhindre fordampning af vandet.

Maintenance advice - Sanitary ware

Conventional WC suites, bidets and wash basins have glazed surfaces. A glazed surface is easy to keep clean and is resistant to most chemicals. To eliminate cleaning problems, clean the glazed surfaces at regular intervals. Use ordinary cleaning agents. Never use cleaning materials containing hard abrasives, such as steel wool or hard fibre sponge. Never use strong acids, such as hydrochloric acid and sulphuric acid, and strong alkali, such as caustic soda.

Dripping taps and leaking WC units should be repaired without delay. For repairs or spare parts, turn to a sanitary ware contractor or retailer. You will find them in the Yellow Pages of your telephone directory.

If the house is unheated in the winter, empty the WC cistern and wipe it dry. Pour 0.3 - 0.4 litres of anti-freeze into the trap, and pour a little cooking oil onto the water surface or cover it with a piece of plastic film to prevent the water from evaporating.

Ifö Cera

Art.nr 98225



**Gem vejledningen, hvis du senere
skulle få brug for reservedele!**

**For simple access to spare parts,
save these instructions!**

Installatør/Installer

.....

Dato/Date - -



Huvudkontor och tillverkning: Ifö Sanitär AB, S-295 22 Bromölla, 0456-480 00, www.ifosanitar.com

Distriktskontor: Malmö 040-22 84 10, Göteborg 031-47 90 40, Örebro 019-27 60 80,
Stockholm 08-772 21 40, Sundsvall 060-67 82 20

Norge: Ifö Sanitär A/S, 22 07 20 40. **Danmark:** Max Sibbern, 44 50 04 04