

Materiale og teknik

Nivitos funktionelle køkkenarmaturer er lavet i 100% rustfrit stål, som er et elegant og moderne materiale i absolut højeste kvalitet. Rustfrie armaturer er derfor det ultimative valg i et køkken. Processen med fremstillingen af armaturer i rustfrit stål er den mest avancerede på markedet. Vores produktion af køkkenarmaturer er af højeste kvalitet og med øje for den mindste detalje. Vi anvender den seneste produktionsteknologi til bearbejdning af rustfrit stål.

Hygiejne, miljø og helbred

Rustfrie køkkenarmaturer er hygiejnisk set det ideelle valg til dit køkken. Der findes rustfrit stål i de fleste typer køkkenprodukter, som har direkte kontakt med madvarer, såsom bestik og andre typer køkkenredskaber. Nivitos armaturer i rustfrit stål er desuden lavet af genbrugeligt materiale, og er derfor et forbillende valg for miljøbevidsthed. De fleste armaturer på markedet fremstilles i dag i messing der efterfølgende forkromes. Messing indeholder bly, der kan være særdeles sundhedsskadeligt for såvel mennesker som for naturen. Nivitos køkkenarmaturer er desuden et oplagt valg for nikkelallergikere, der netop bør undgå forkromede armaturer. Derfor er det et naturligt valg for Nivito at fremstille køkkenarmaturer af 100% rustfrit stål.

Inden montering

Inden køkkenarmaturet monteres, skal vandrørene til armaturet skylles rene.

Ved montering af de fleksible tilslutningsslanger skal ballofixerne eller alternativt boligens vandtilgang være lukket.

Du må godt selv montere dit køkkenarmatur, hvis du har mod på det og evner til det. I hovedtræk må du arbejde fra ballofixerne til armaturet.

Vi anbefaler dog, at du opsøger en autoriseret VVS-installatør til at montere dit køkkenarmatur.

Pløje & råd

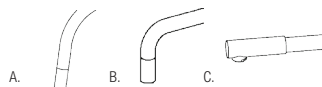
Rengøring og vedligeholdelse

For at bevare produktets udseende og holdbarhed bør man aldrig anvende slibemiddel, skuresvamp eller syreholdige rengøringsmidler, da det kan skade køkkenarmaturets yderste lag samt bevægelige dele. Ved rengøring anvendes en blød, fugtig klud efterfulgt af en afskylning med rent vand. Tør herefter armaturet af med en blød klud for at forhindre kalkpletter. Vær opmærksom på, at fejlagtig rengøring kan skade armaturet, og dermed bortfalder din ret til reklamation og/eller ombytning.

Rengøring af perlator

Ved perlatorhylstre som vist på billede A og B:

Skrue perlatorhylsteret af armaturet med håndkraft. Tag perlatoren ud af hylsteret og rens den for evt. snavs eller læg den i kalkfjerner. Hvis det ikke er muligt at afmontere perlatorhylsteret med håndkraft, kan du anvende en papegøjetang på armaturets runde perlatorhylster. Vær dog opmærksom på, at anvendelse af håndværktøj til afmontering kan ridse armaturets yderste lag, så anvend en klud mellem armaturets perlatorhylster og værktøjet og vær forsigtig når du afmonterer.



Ved perlatorhylstre som vist på billede C (perlatorhylster med to lige langsider):

Afmonter armaturets perlatorhylster forsigtigt med en svensknøgle. Tag perlatoren ud af hylsteret og rens den for evt. snavs eller læg den i kalkfjerner.

Udskiftning af den keramiske kartusch

-Luk for det kolde og varme vand på ballofixerne

-Træk armaturets greb af ved at løsne den lille pinolskrue på undersiden af grebet

-Fjern dækningen og skru møtrikken af

-Tag den keramiske kartusch ud af armaturet

-Rengør og tør armaturet af indvendigt

-Monter den nye keramiske kartusch og sørg for at den passer i de to huller i bunden

-Det er vigtigt at møtrikken genmonteres med et fast tryk ca. 10Nm inden grebet sættes på og skrues fast

-Åbn igen for det kolde og varme vand på ballofixerne

Reklamations- og ombytningsret

Du har ifølge Købeloven 24 mdr. reklamationsret på dit produkt gældende fra købsdatoen. Kontakt din forhandler hvis du vil gøre brug af denne ret. Derudover tilbyder vi yderligere 3 års ombytningsret. Læs betingelser på www.an.dk.

Teknisk specifikation

Trykgruppe: 50-1000 kPa

Testtryk max 1600 kPa

Vandmængde ved 300 kPa: 0,333 l/s

Varmvandstilslutning: max. 80°C

Støjgruppe: 1

Keramisk kartusch

Med fleksible tilslutningsslanger

Længde på tilslutningsslanger: 400mm

Hanehul: Ø35 mm

Med forbehold for eventuelle ændringer

a+n

andersen & nielsen as

andersen & nielsen as

Tlf.: 36 41 02 00

Meterbuen 2-4

www.an.dk

2740 Skovlunde

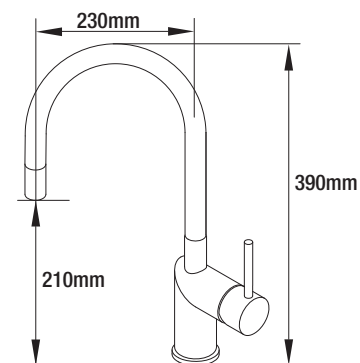
info@an.dk



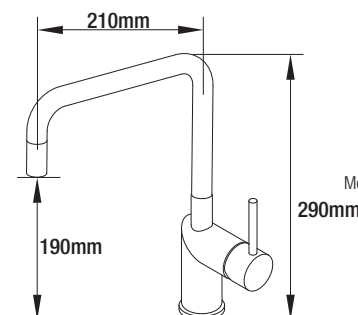
**GODKENDT
TIL DRILLEKAVAND**
www.godkendtildrikkevand.dk

nivito™ | Monterings- og brugsvejledning Rustfrit stål - køkkenarmaturer

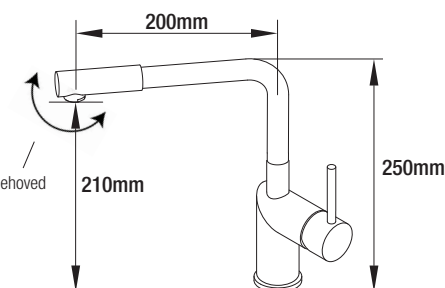
Rhythm



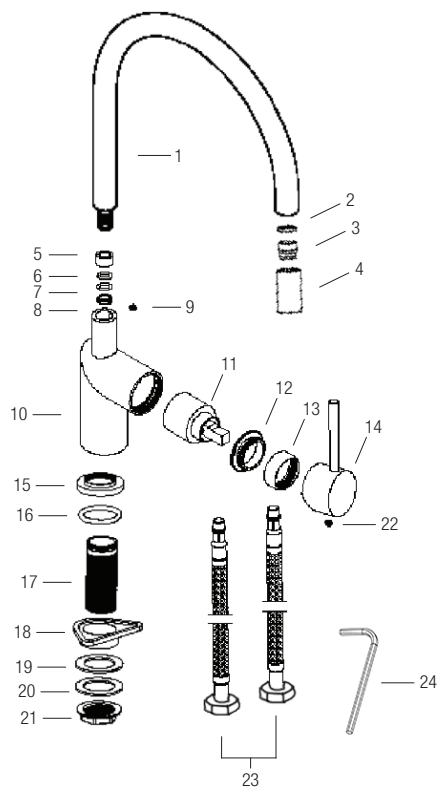
RH-100	Børstet	RH-130	Hvid
RH-110	Blankt	RH-160	Messing
RH-120	Sort		



RH-300	Børstet	RH-330	Hvid
RH-310	Blankt	RH-360	Messing
RH-320	Sort	RH-370	Lys kobber



RH-400	Børstet
RH-410	Blankt



Armaturets dele

Nr:	Navn:
1.	Tud
2.	Pakning
3.	Perlator
4.	Perlatorhylster
5.	Pakning
6.	O-ring
7.	O-ring
8.	Pakning
9.	Pinolskrue x 2
10.	Armaturkrop
11.	Keramisk kartusch
12.	Møtrik
13.	Dækning
14.	Greb
15.	Sokkelring
16.	Sokkelpakning
17.	Gevindrør
18.	Stabiliseringsplade
19.	Monteringspakning
20.	Monteringsplade
21.	Gevindrørsmøtrik
22.	Pinolskrue
23.	Fleksibel tilslutningslange (L40cm) m. 3/8" omløber x 2
24.	Unbraconøgle 2,5 mm

Noter

Her kan du notere følgende som din egen huskeseddel:

Armaturets modelnummer _____

Købsdato _____

Forhandler _____ Tlf. nr./mail _____

WVS-installatør _____ Tlf. nr./mail _____

Husk altid at gemme din købskvittering.

Det er en god idé at notere sig ovenstående, bl.a. hvis der på et senere tidspunkt skal ydes service på armaturet.

Inden montering

Inden køkkenarmaturet monteres, skal vandrørene til armaturet skylles rene.

Ved montering af de fleksible tilslutningslanger skal ballofixerne eller alternativt boligens vandtilgang være lukket.

Du må godt selv montere dit køkkenarmatur, hvis du har mod på det og evner til det. I hovedtræk må du arbejde fra ballofixerne til armaturet.

Vi anbefaler dog, at du opsøger en autoriseret WVS-installatør til at montere dit køkkenarmatur.

