

## Materiale og teknik

Nivitos funktionelle køkkenarmaturer er lavet i 100% rustfrit stål, som er et elegant og moderne materiale i absolut højeste kvalitet. Rustfrie armaturer er derfor det ultimative valg i et køkken. Processen med fremstillingen af armaturer i rustfrit stål er den mest avancerede på markedet. Vores produktion af køkkenarmaturer er af højeste kvalitet og med øje for den mindste detalje. Vi anvender den seneste produktionsteknologi til bearbejdning af rustfrit stål.

## Hygiejne, miljø og helbred

Rustfrie køkkenarmaturer er hygiejnisk set det ideelle valg til dit køkken. Der findes rustfrit stål i de fleste typer køkkenprodukter, som har direkte kontakt med madvarer, såsom bestik og andre typer køkkenredskaber. Nivitos armaturer i rustfrit stål er desuden lavet af genbrugeligt materiale, og er derfor et forbillende valg for miljøbevidsthed. De fleste armaturer på markedet fremstilles i dag i messing der efterfølgende forkromes. Messing indeholder bly, der kan være særdeles sundhedsskadeligt for såvel mennesker som for naturen. Nivitos køkkenarmaturer er desuden et oplagt valg for nikkelallergikere, der netop bør undgå forkromede armaturer. Derfor er det et naturligt valg for Nivito at fremstille køkkenarmaturer af 100% rustfrit stål.

## Inden montering

Inden køkkenarmaturet monteres, skal vandrørene til armaturet skylles rene.

Ved montering af de fleksible tilslutningsslanger skal ballofixerne eller alternativt boligens vandtilgang være lukket.

Du må godt selv montere dit køkkenarmatur, hvis du har mod på det og evner til det. I hovedtræk må du arbejde fra ballofixerne til armaturet.

Vi anbefaler dog, at du opsøger en autoriseret VVS-installatør til at montere dit køkkenarmatur.

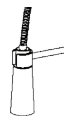
## Pleje & råd

### Rengøring og vedligeholdelse

For at bevare produktets udseende og holdbarhed bør man aldrig anvende slibemiddel, skuresvamp eller syreholdige rengøringsmidler, da det kan skade køkkenarmaturets yderste lag samt bevægelige dele. Ved rengøring anvendes en blød, fugtig klud efterfulgt af en afskylning med rent vand. Tør herefter armaturet af med en blød klud for at forhindre kalkpletter. Vær opmærksom på, at fejlagtig rengøring kan skade armaturet, og dermed bortfalder din ret til reklamation og/eller ombytning.

### Rengøring af perlator

Skru brusehovedet af slangen med håndkraft. Afmonter perlatorhylsteret med en svensknøgle fra brusehovedet. Tag perlatoren ud af hylsteret og rens den for evt. snavs eller læg den i kalkfjerner. Undgå brug af værktøj på selve brusehovedet da det kan ødelægge belægningen på armaturet.



### Udskiftning af brusehoved

Skru brusehovedet af slangen med håndkraft. Udskift det gamle brusehoved med nyt. Spænd det nye brusehoved fast på slangen med håndkraft. Undgå brug af værktøj, da dette kan ødelægge armaturets belægning.

### Udskiftning af slange

Luk for vandtilførslen på ballofixerne. Skru brusehovedet af slangen med håndkraft. Udtrækslangen afmonteres tilslutningsrøret under køkkenvasken med hårdværktøj. Herefter trækkes slangen ud af armaturet. Den nye slange føres op i armaturet og fastmonteres således tilslutningsrør og brusehoved. Spænd udtrækningslangen let efter med hårdværktøj indtil den er fastmonteret og tæt. Husk pakning!

### Udskiftning af den keramiske kartusch

- Luk for det kolde og varme vand på ballofixerne
- Træk armaturets greb af ved at løsne den lille pinoiskrue på undersiden af grebet
- Fjern dækningen og skru møtrikken af
- Tag den keramiske kartusch ud af armaturet
- Rengør og tør armaturet af indvendigt
- Monter den nye keramiske kartusch og sørg for at den passer i de to huller i bunden
- Det er vigtigt at møtrikken genmonteres med et fast tryk ca. 10Nm inden grebet sættes på og skrues fast
- Åbn igen for det kolde og varme vand på ballofixerne

## Reklamations- og ombytningsret

Du har ifølge Købeloven 24 mdr. reklamationsret på dit produkt gældende fra købsdatoen. Kontakt din forhandler hvis du vil gøre brug af denne ret. Derudover tilbyder vi yderligere 3 års ombytningsret. Læs betingelser på [www.an.dk](http://www.an.dk).

## Teknisk specifikation

Trykgruppe: 50-1000 kPa  
Testtryk max 1600 kPa  
Vandmængde ved 300 kPa: 0,333 l/s  
Varmtvandstilslutning: max. 80°C  
Støjgruppe: 1  
Keramisk kartusch  
Med fleksible tilslutningslanger  
Længde på tilslutningslanger: 400mm  
Hanehul: Ø35 mm

Med forbehold for eventuelle ændringer

**a+n**

andersen & nielsen as

andersen & nielsen as

Tlf.: 36 41 02 00

Meterbuen 2-4

[www.an.dk](http://www.an.dk)

2740 Skovlunde

[info@an.dk](mailto:info@an.dk)

# nivito™ | Monterings- og brugsvejledning

## Rustfrit stål - køkkenarmaturer

## EXTENDED

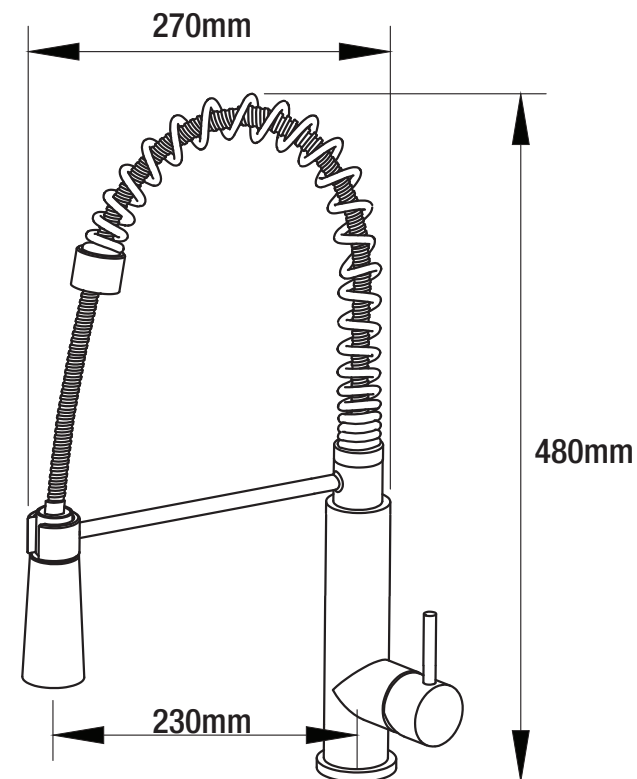
Med udtræksbruser

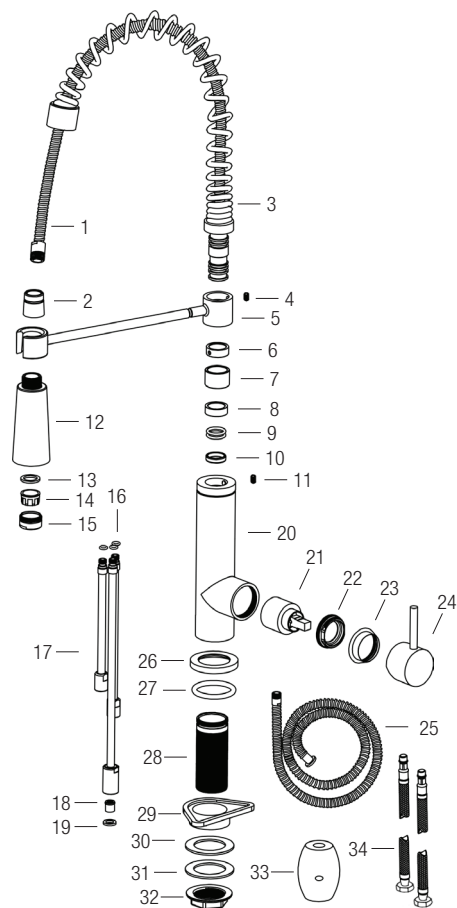
EX-200 S

Børstet

EX-210 S

Blank





### Armaturets dele

| Nr: | Navn:   |
|-----|---|
| 1.  | Udtrækslange                                    |
| 2.  | Slangeforskruing                                |
| 3.  | Fjeder  |
| 4.  | Pinolskrue                                      |
| 5.  | Styrearm  |
| 6.  | Pakning   |
| 7.  | Pakning   |
| 8.  | Pakning   |
| 9.  | O-ring  |
| 10. | O-ring  |
| 11. | Pinolskrue                                      |
| 12. | Brusehoved                                      |
| 13. | Pakning   |
| 14. | Perlator  |
| 15. | Perlatorhylster                                 |
| 16. | O-ring x3                                       |
| 17. | Tilslutningsrør x 3                             |
| 18. | Kontraventil                                    |
| 19. | Pakning   |
| 20. | Armaturkrop                                     |
| 21. | Keramisk kartusch                               |
| 22. | Møtrik  |
| 23. | Dækning   |
| 24. | Greb  |
| 25. | Udtrækslange                                    |
| 26. | Sokkelring                                      |
| 27. | Sokkelpakning                                   |
| 28. | Gevindrør                                       |
| 29. | Stabiliseringsplade                             |
| 30. | Monteringspakning                               |
| 31. | Monteringsplade                                 |
| 32. | Monteringsmøtrik                                |
| 33. | Vægtklods                                       |
| 34. | Fleksibel tilslutningslange m. 3/8" omløber x 2 |

### Noter

Her kan du notere følgende som din egen huskeseddel:

Armaturets modelnummer \_\_\_\_\_

Købsdato \_\_\_\_\_

Forhandler \_\_\_\_\_ Tlf. nr./mail \_\_\_\_\_

VVS-installatør \_\_\_\_\_ Tlf. nr./mail \_\_\_\_\_

Husk altid at gemme din købskvittering.

Det er en god idé at notere sig ovenstående, bl.a. hvis der på et senere tidspunkt skal ydes service på armaturet.

### Inden montering

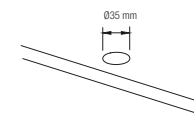
Inden køkkenarmaturet monteres, skal vandrørene til armaturet skylles rene.

Ved montering af de fleksible tilslutningsslanger skal ballofixer eller alternativt boligens vandtilgang være lukket.

Du må godt selv montere dit køkkenarmatur, hvis du har mod på det og evner til det. I hovedtræk må du arbejde fra ballofixerne til armaturet.

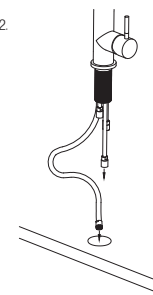
Vi anbefaler dog, at du op søger en autoriseret VVS-installatør til at montere dit køkkenarmatur.

1.



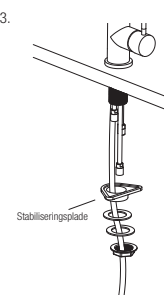
Hanehullet i køkkenvasken/bordpladen skal være  $\varnothing 35$  mm.

2.



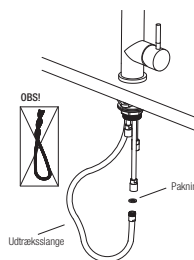
Før de tre tilslutningsrør og udtrækslange med gevindrøret ned gennem hanehullet i køkkenvasken/bordpladen.

3.



Stabiliseringsplade, monteringspakning og monteringsplade sættes på de tre tilslutningsrør under køkkenvasken/bordpladen. Delene holdes på plads med gevindrørmøtrikken, der skrues på gevindrøret med håndkraft.

4.



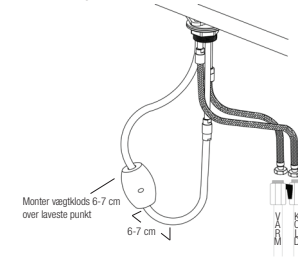
Under køkkenvasken/bordpladen monteres udtrækslangen med håndkraft på det længste tilslutningsrør.

Husk pakningen!

Spænd let efter med håndværktøj indtil udtrækslangen er fastmonteret og tæt.

**OBS!** Udtrækslangen skal hænge løst uden "knuder".

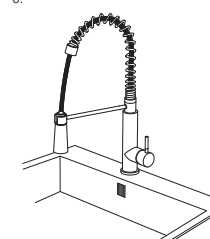
5.



Monter de fleksible tilslutningslanger på de to resterende tilslutningsrør med håndværktøj. Spænd let efter. Monter de fleksible tilslutningslanger på ballofixerne.

Vægtklodsens spændes på udtrækslangen 6-7 cm over slangens laveste punkt.

6.



**Før efterspænding:** Sørg for at armaturets tud bevæger sig inden for vaskekummen og at grebet sidder, som du ønsker.

Spænd gevindrørmøtrikken let efter med håndværktøj indtil armaturet sidder stabilt.