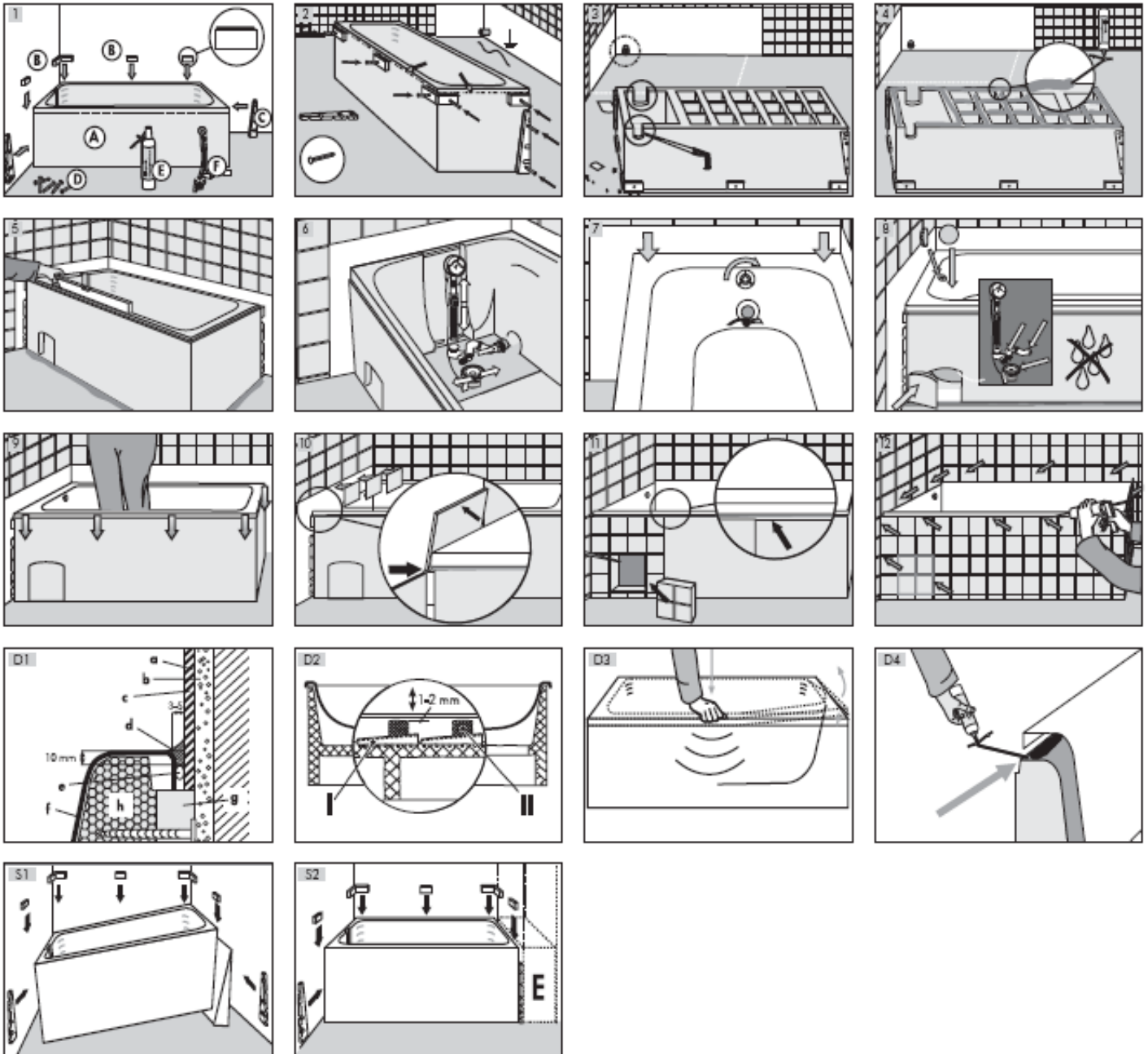


Montering af badekar i monteringskasse



1 - Planlægning

Nødvendigt for korrekt montage er:

- A - monteringskasse
 - B - afstandsstykker (medfølger)
 - C - kiler (medfølger)
 - D - plasticstifter (medfølger)
 - E - 2 tuber specielt monteringsskum (Duravit nr. 790340 / vvs nr. 661914.992)
 - F - tilhørende badekar, af-overløbssæt og inspektionsluge
- OBS!!** - følg i øvrigt anvisninger og advarsler på labels nøje!

2 - Monteringskassen tilpasses montering

Monteringskassen er dimensioneret således at fliser kan monteres på alle sider (fritstående badekar) og med ca. 10 mm dybde fra karrets yderste kant til lodret flade på monteringskasse, så der er plads til en standard flise og tilhørende fliselim.

Skal badekarret placeret mod bagvæg eller i et hjørne, skal afstandsstykker (B) monteres på monteringskassen, så karret ikke står klods op af væggen og fuge kan tilføjes. Kiler (C) kan anvendes til opklodsning eller som vist kantliste. (se også S1 & S2)

Sørg for at monteringskassen står stabilt på gulvet og er i vatter, tilpas eventuelt gulv eller monteringskassen til tilfredsstillende resultat er opnået.

3 - Forberedelse af badekarrets tilslutning

Monteringskassen vendes på hovedet.

Sav ud i siden på monteringskassen der hvor tilslutningen af badekarrets afløbssæt til husets afløbsinstallation skal foretages / hvor inspektionslugen skal placeres.

Sav ud så afløbsrør til afløbsinstallationen kan passere.

4 - Limning af monteringskassen

Monteringskassens bund påføres den særlige monteringskum (E) i et lag svarende til den ujævnhed skummet skal korrigerer + 10 mm

Vigtigt! – Monteringskummet må ikke komme i nærheden af ild, ryg ikke samtidig med brug af monteringskum og der skal sørges for god ventilation.

Se også anvisninger for rette arbejdstemperatur på beholderne med monteringskum.

5 - Montering af monteringskassen

Monteringskassen placeres nu hvor det er tiltænkt, og trykkes på plads så den er i vatter og ønskede position.

Efter ca. 5 minutter efterkontrolleres, da monteringskummet er svagt ekspanderende.

6 – Klargøring til montering af badekarret

Af-overløbssæt monteres i badekarret og malertape påføres badekarrets synlige kanter.

For at udligne tolerancer og give optimal stabilitet anvendes monteringskum. Til at vurdere hvor tykt et lag skum der skal anvendes, kan medfølgende plasticstifter (D) eller små søm trykkes svagt ind på udvalgte steder indvendigt i monteringskassen. Ved forsigtigt at sænke karret ned i monteringskassen efterfølgende, trykkes plasticstifterne ind i monteringskassen, og det luft der er imellem monteringskasse og badekar viser sig som det stykke plasticstifterne ikke er blevet trykket ind (D2)

Hvis man ønsker mulighed for at skille badekar og monteringskasse ad på et senere tidspunkt, lægges tynd klar plastfolie i bunden af monteringskassen FØR skummet fyldes i monteringskassen, ellers limes badekar og monteringskasse fysisk sammen!

Tilfør monteringskum i passende mængde:

- I bunden af monteringskassen
- På indvendige sider af monteringskassen, herunder ryglæn.
- På monteringskassens øverste kant (D4)

7 – Badekarret monteres i monteringskassen

Umiddelbart efter af man har påført monteringskum i henhold til punkt 6. sænkes badekarret ned i monteringskassen og trykkes på plads, samt i vatter (D3)

Efter ca. 5 minutter efterkontrolleres, da monteringskummet er svagt ekspanderende.

Badekarret fyldes halvt op med vand, da vægten vil stabilisere og presse badekarret på plads, samt skal bruges til efterfølgende tæthedskontrol.

8 – Tilslutning af afløb

Der foretages kontrol af adgang til afløbsinstallation og af-overløbssæt.

Af-overløbssættet som er monteret på badekarret tilsluttes til afløbsinstallation.

Der foretages tæthedskontrol af af-overløbssæt og afløbsinstallation.
Inspektionsluger monteres.

9 – Fikser badekarret

Vi anbefaler at vandet skal forblive i badekarret under hele hærdningsprocessen, hvilket udgør ca. 24 timer afhængig af forhold og temperatur.

Uanset skal man sikre at karret er trykket på plads under hærdningen da monteringskummet er svagt ekspanderende.

Efter 24 timer lukkes vandet ud, og overskydende monteringskum fjernes.

10 – Fliseopsætning (efter 24 timer)

Nu kan den afsluttende fliseopsætning foretages. Vi anbefaler at fliser på væg føres ned bagved badekarrets kant af hensyn til afslutning og optimal fugning (D1).

11 – Montering af fliser på monteringskasse

Monter nu fliser på monteringskassen under hensyntagen til inspektionslugens senere montering. Man kan alternativt selv fremstille en inspektionsluge ved at hullet man skærer i siden af monteringskassen passer i dimension med anvendte fliser.

Fliser monteres direkte på monteringskassen med samme fliselim der anvendes på traditionelle vægge. Jo større areal på flisen, jo større styrke i den færdige badekarvæg.

Husk at efterlade passende luft mellem øverste flisekant og badekarrets underkant, så ekspanderende siliconefuge kan tilføres.

12 – Ekspanderende fuge

Afslutningsvis påføres siliconefuge mellem væg og badekar, i hjørner og under badekarrets forreste kanter.

Vi gør opmærksom på at foranstående monteringsanvisning udelukkende er vejledende, og at der i øvrigt skal tages hensyn til/ korrigeres for eventuelle installationsmæssige forhold der kan påvirke montering og udførelse.

OBS!! Afløbsinstallationer og tilslutning skal udføres af autoriseret installatør.

For eventuelle spørgsmål kontakt vores kundeservice på.