

# Tekniske data

## 11. Tekniske data

Type	IFA 384	IFA 388
Varenummer	339384	339388
Frekvensområde—fremvej	MHz	87-1006
Forstærkning—fremvej	dB	12
Attenuation (3-punkt omskifter)	dB	0 / 6* / 12
Tilt (3-punkt omskifter)	dB	0* / 6 / 12
Frekvensgang, liniaritet	dB	± 1
Støjtal	dB	<7
Refleksionsdæmpning (@40MHz, -1.5dB/Oktav)	dB	>18
Maksimal udgangsniveau (IMD 3.)	dBμV	93
Indgangs niveau	dBμV	60...78
Isolation (Udgang-Udgang)	dB	>40
Impedans	Ω	75
HF-Indgang, F-konnektor, hun	Styk	1 x
HF-udgange F-konnektor hun	Styk	4 x   8 x
<b>Driftsbetingelser</b>		
Dimensioner B x H x D	mm	255 x 53 x 110
Driftsspænding	V~/Hz	100—240 / 50...60
Effektforbrug	W	3.1
Drift temperaturområde	°C	-10 ~ +40
Sikkerhed	Class	II
Tæthed	IP	20
Vægt	g	650

\*) = grund indstilling

## 12. Justering

Forstærkeren har 2 forskellige justerings muligheder via 3-kliks omskiftere:

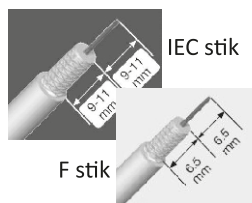
- 1) Tilt/Slope: **5** (grundindstilling = 0dB), 6 og 12dB forstærker de høje kanal numre mere end de lave. Brug denne hvis du har dårlig kvalitet kun på de højeste kanaler.
- 2) Attenuator: **6** (Grundindstilling = 6dB), 0 og 12 dB skruer henholdsvis OP eller NED for signalstyrken. Brug denne hvis signalet generelt er dårligt på alle kanaler.

## 13. Service

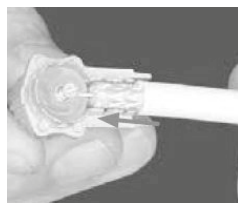
Oplever du efter installationen problemer, som kan henledes til forstærkerens funktion, beder vi dig først kontrollere, at installations vejledningen på forrige side (eller via Triax Web-site) er fulgt korrekt. Såfremt dit problem ikke kan afhjælpes derved, kan du henvende dig til en autoriseret Triax forhandler, der mod vederlag kan hjælpe dig igennem installationen. Vurderes det at produktet er defekt træder de generelle regler for reklamationsret og garanti i kraft. Henvend dig hvor du har købt produktet.

## 14. Bortskaffelse

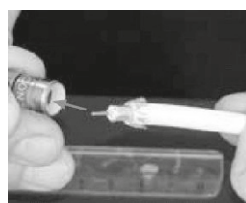
Din IFA 384/388 er underlagt WEEE og RoHS EU-direktiverne og skal bortskaffes via autoriserede genbrugspladser, der leverer de bortskaffede enheder til elretur eller andre autoriserede elektronik retur organisationer.



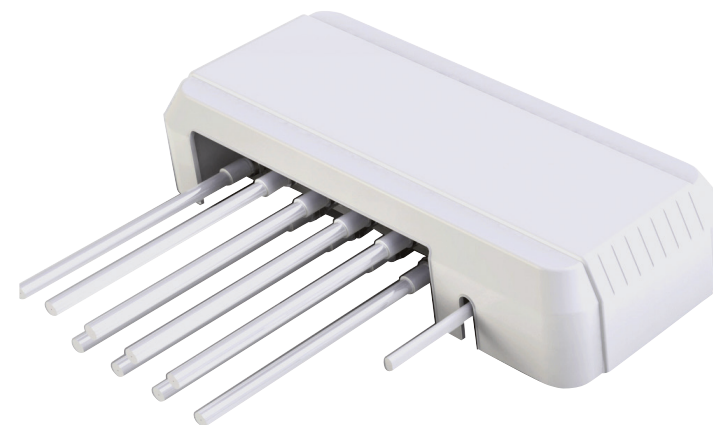
Figur 2, Afisolering



Figur 3, IEC-stik



Figur 4, F-stik



## Installations- og betjenings- vejledning

DA\_version\_E\_2017-09

IFA 384 / IFA 388

Model

339384 / 339388

Item no.

Radio/TV distributions forstærker DK

Version

Language

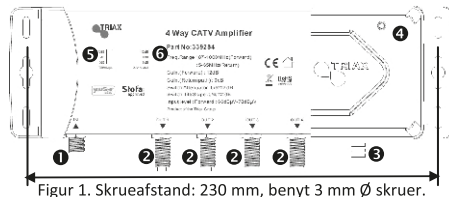
triax.com

# Installation

1. Introduktion Læs venligst denne quick-guide helt igennem inden du installerer din nye indendørs kabel tv distributions forstærker.
2. Anvendelse Forstærkeren anvendes af forbrugere, der har kabel-tv eller egen antenne tilslutning, hvor der er behov for fordeling af signalet til flere rum eller stikdåser, eller der er et generelt behov for at forstærke signalet. De to varianter IFA 384 og IFA 388 kan fordele tv/radio signaler til hhv. 4 og 8 tv apparater og/eller radio.
3. Godkendelser Forstærkeren er godkendt til anvendelse i YouSee Ready og Stofa Approved installationer og understøtter radio og tv fordeling på alle stik.
4. Rengøring Forstærkeren kan tørres af med en tør eller let fugtig klud, men må ikke udsættes for direkte vand- og fugt-påvirkning.
5. Montage Forstærkeren bør fastgøres forsvarligt med skruer på en lodret ikke-brændbar væg via de to midterste skruehuller på hver side af basis-enheden. Aftag først dækslet så forstærkerens basis-enhed med stik og strømforsyning bliver synlig og tilgængelig (se Figur 1).

**BEMÆRK:**  
BÅDE forstærker og et eventuel kabelmodem i din installation SKAL være SLUKKET under hele installationen.  
Se også punkt 8.

Find et passende sted til forstærkerens placering. Vi anbefaler at placere den i umiddelbar nærhed af det første antennestik i din bolig/lejlighed samt en stikkontakt og ca. 120 mm over gulvhøjde (højden er dog valgfri).



**BEMÆRK:** Hvis forstærkeren placeres længere væk fra en stikkontakt end den fastmonterede netledning 3 rækker, skal du benytte en godkendt net-forlængerledning, eller lade en autoriseret el-installatør forestage strøm-tilslutningen.

Forstærkeren skal først efter montering tilsluttes el-nettet og være tændt før du kan se tv.

Afmærk skruehuller på væggen med 230 mm afstand. Sørg for at hullerne er placeret mindst 120 mm over gulv eller fodliste således at der bliver fornøden plads til antenne kabler og netledningens kabelføring under og væk fra forstærkeren. Forstærkeren er konstrueret til at alle kabler skal pege nedad, og det er således muligt at lave en pæn og delvis skjult ledningsføring og montage.

Bor de opmærkede huller for med boremaskine, og brug eventuelt rawplugs eller lignende, afhængig af væggens beskaffenhed. Fastgør forstærkeren med to styk 3 mm Ø skruer.

Nu skal du klargøre og montere antenne kablerne til og fra forstærkeren.

På næste side beskrives en normal installation. Hvis din egen installation er mere kompliceret, eller skal fungere sammen med eksisterende kabling, stikdåser, eller andre enheder, som allerede er monteret, anbefaler vi at du finder mere hjælp på vor Web-side:

<http://www.triax.dk/support/faq-and-videos>

Nu skal du føre et godkendt antenne coax kabel (Vi anbefaler et KOKA 600 type kabel) fra den stikdåse hvor tv signalet kommer ind i din lejlighed/bolig og frem til forstærkerens indgang (mærket 1 i Figur 1). Ofte er dette den eneste stikdåse du har.

Find mere hjælp på: <http://www.triax.dk/support/faq-and-videos>

6. Signal IND  
Benytter du forstærkeren sammen med egen antenne er det ikke sikkert du har en stikdåse monteret. Så kan du tilslutte kablet, der kommer fra din antenne, hvor der er lettest adgang til en stikkontakt, og sådan at kablet fra antennen holdes så kort som mulig.  
Hvis du allerede har flere stikdåser i din lejlighed/bolig er du bedst hjulpet ved at se på Web-siden: <http://www.triax.dk/montage>. Der kan du se flere forskellige monterings eksempler, fra en simpel til de lidt mere komplicerede. Det er ikke svært, men vi anbefaler, at du studerer eksemplerne, da du ellers kan risikere at lave fejl og gøre din tv oplevelse til en dårlig og tvivlsom oplevelse.
- 6.1 Opmål Opmål længden på antennekablet fra din stikdåse, frem til forstærkerens indgang, HUSK at give plads til diverse bøjninger og vinkler, der er nødvendige for at få en pæn kabelføring. Et antennekabel MÅ IKKE bøjes skarpt omkring hjørner, da det kan frembringe forstyrrelser på signalet. Sørg for altid at bøje antenne kabler i en radius på mere end 35 mm.
- 6.2 Afisolér Afisolér enderne på antennekablet, som vist i Figur 2. Pas på ikke at få nogle af de fine tråde i den yderste kappe/strømpe på kablet, til at berøre den inderste kobberledning (der er ingen livsfare forbundet med dette, men det vil ødelægge dit tv billede)
- 6.3 Montér stik Monter et IEC-hun stik i den ene ende af kablet, som vist i Figur 3, og et F-stik i den anden, som vist i Figur 4.
- 6.4 Ved stikdåse Fastgør IEC stikket til antenne stikdåsens TV stik, eller et andet punkt hvorfra fordeling ønskes.
- 6.5 Ved indgang Den anden ende med F-stikket tilsluttes forstærkerens indgang 1.
- 6.6 Fordeling Du skal nu gentage punkt 6.1, idet du skal opmåle længden på fordelings antennekabler fra forstærkerens udgange, mærket 2 i Figur 1, og frem til det sted, hvor du ønsker at tilslutte dit tv eller radio. Her kan du vælge at benytte et IEC stik til direkte tilslutning til tv (IEC-han) eller radio (IEC-hun), eller du kan afslutte i en pæn antenne stikdåse, hvorfra du kan tilslutte tv eller radio via et mellemkabel. Den ende af fordelings antennekablet, som vender imod forstærkeren, skal monteres med et F-stik, som vist i Figur 4, og fastgøres til forstærkerens udgang(e) 2.
- 7) Signal UD IFA 384 har 4 udgange, IFA 388 har 8 udgange.
- 8) Tilslut strøm **Først når alle antenne kabler er færdige** og tilsluttede i begge ender, må du tilslutte forstærkerens (og et eventuel kabel modems) net ledning til stikkontakten, og tænde for strømmen. En grøn lampe 4 lyser for at vise at forstærkeren arbejder.
- 9) Påsæt låg Påsæt det hvide låg over forstærkeren.
- 10) Se tv Din tv forstærker installation er nu tilendebragt, og du kan se tv og høre radio på de tilsluttede apparater betinget af det signal din kabel-tv/fællesantenne leverandør eller egen antenne leverer. Har apparaterne ikke før været i drift, skal du først foretage en kanal skanning for at få anlæggets radio og tv kanaler tilgængelige.