

SensoWash® Slim

Manual de instruções

Betjeningsvejledning

Käyttöohje

Bruksanvisning

Bruksanvisning

Vannipealiste

Assento de sanita com duche

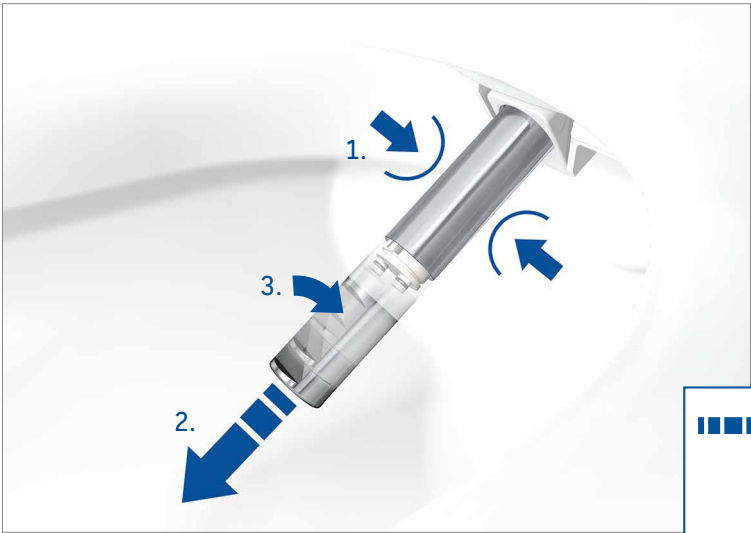
Toiletsæde med indbygget
bidetfunktion

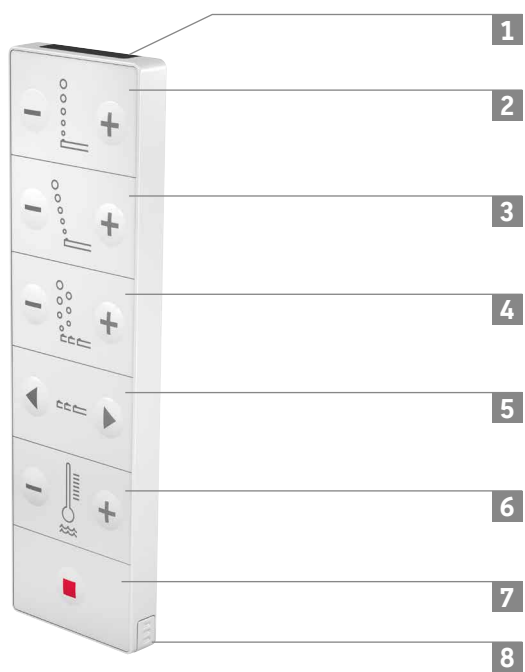
Suihku-WC-istuinosa

Dusj/toalettsete

WC-sits med hygiendus

Set per WC con doccia





Indhold

1. Kort oversigt	31
1.1 Toilet.....	31
1.2 Fjernbetjening	31
2. Beskrivelse af symboler	31
3. For din sikkerhed	32
3.1 Normal brug	32
3.2 Sikkerhedsanvisninger	32
4. Grundlæggende betjening	35
4.1 Fjernbetjening.....	35
4.2 Status-LED'er	36
5. Første betjening	36
Fjernbetjening.....	36
Strømforsyning.....	36
Tænd for SensoWash®	36
6. Betjening	37
6.1 Tænde/slukke for SensoWash®.....	37
6.2 Brusefunktioner	37
Aktivering/deaktivering af "Bagskyl"	37
Aktivering/deaktivering af "Dameskyl"	38
Aktivering/deaktivering af "Komfortskyl"	38
Indstilling af vandstråle's intensitet	39
Indstilling af vanddysens placering	40
Indstilling af vandtemperatur.....	40
6.3 Indstillinger.....	41
Indstilling af nattelys.....	41
Aktivere/deaktivere bekræftelseslyd	41
Lås/aflys fjernbetjening	42
7. Rengøring og vedligeholdelse	43
7.1 Sæde og låg	43
7.2 Vandspray og dyse.....	43
Manuel rengøring af vandspray og dyse.....	43
Selvrensning af vandspray og dyse	44
7.3 Fjernbetjening.....	45
7.4 Afkalkning	45
7.5 Langvarig pause i brug	46

8. Bortskaffelse.....	47
9. Support til fejlfinding.....	47
10.Tekniske data	53

1. Kort oversigt

1.1 Toilet

A	Effekt
B	Status-LED
C	Bagskyl
D	Sensor for omgivende lys
E	Dameskyl
F	Infrarød-modtager
G	Nattelys-funktion
H	Blød lukning-mekanisme


1.2 Fjernbetjening


1	Infrarød sender
2	Bagskyl
3	Dameskyl
4	Komfortskyl
5	Vanddyseplacering
6	Vandtemperatur
7	Stop
8	Batterirum


DA

i Billederne til henvisningerne findes på siden, der kan foldes ud.

2. Beskrivelse af symboler

 **ADVARSEL** Angiver en farlig situation, som, hvis den ikke undgås, kan resultere i død eller alvorlig personskade.

 **FORSIGTIG** Angiver en farlig situation, som, hvis den ikke undgås, kan resultere i mindre eller moderat personskade.

 **VARSEL** Bruges til at behandle fremgangsmåder, der ikke er relateret til fysisk skade.

i Gåde råd og tips er angivet her.

> Dette er en prompt anmodning om dine input.

 Akustisk signal.

 Tidsindstillet automatisk funktion.

3. For din sikkerhed

For at sikre, at du vil nyde dit SensoWash[®], bedes du læse denne betjeningsvejledning omhyggeligt, især sikkerhedsanvisningerne. Opbevar betjeningsvejledningen på et sikkert sted, og i tilfælde af en ændring i ejerskab sørg for, at den er givet til den nye ejer. Denne betjeningsvejledning svarer til enhedens teknologiske tilstand på tidspunktet for trykning. Duravit forbeholder sig ret til at foretage ændringer med hensyn til den videre udvikling.

DA

3.1 Normal brug

SensoWash[®] Slim er et toiletsæde med sprayanordning for bagskyl og dameskyl funktioner. Det kan anvendes som et normalt toiletsæde til enhver tid. Sædet kan kun bruges i lukkede rum. Al anden brug anses som ikke svarende til normal anvendelse. Duravit påtager sig intet ansvar for unormal brug.

3.2 Sikkerhedsanvisninger

Læs og overhold følgende sikkerhedsanvisninger omhyggeligt!

Krav til brugeren

- Børn og personer med utilstrækkelig viden eller erfaring i at håndtere enheden, eller som har begrænsede fysiske, sensoriske eller mentale evner, må kun bruge enheden efter en ordentlig instruktion eller under opsyn.
- Sørg for, at børn ikke leger med SensoWash[®].

 **ADVARSEL Sundhedsskadelig!**

Produktet skal jordes.

> Se installationsvejledningen.

Brug kun enheden, når den er fuldt funktionsdygtig

- Sørg for, at ledningen ikke er beskadiget.
- Netledningen må ikke blive fastklemmt eller klemt.
- Hold ledningen væk fra varme overflader og skarpe kanter.
- Brug IKKE produktet, hvis det ikke fungerer korrekt.
Afbryd fra strømforsyningen med det samme. Luk spærreventilen for at afbryde vandforsyningen. Kontakt help@duravit.com.

Undgå fejl og beskadigelse af produktet som følge af forkert brug.

⚠ FORSIGTIG Sundhedsskadelig og potentiel produktskade!

- > Forsyn enheden med koldt drikkevand fra hovedvandforsyningen.
- > Tilslut IKKE spildevand, gråt vand, industrielt vand, havvand eller andet ubehandlet eller delvist behandlet vand.
- Hvis SensoWash® flyttes fra kolde omgivelser til varme omgivelser, kan der opstå kondensvand. Lad enheden slukket i nogle timer.
- Installer IKKE SensoWash® i rum, hvor der er fare for frost. Rumtemperatur må ikke komme under 4 °C.
- Anbring IKKE åben ild, stearinlys, cigaretter o.l. på SensoWash®.
- Udsat IKKE SensoWash® for direkte vand eller sollys.
- Kravl IKKE på eller stå ikke på produktet.
- Anbring IKKE tunge genstande på låget.
- Du må IKKE tilsmudse, spraye eller blokere vanddysen med overlæg.

Reparationer må kun udføres af en person med den nødvendige ekspertise.

- Du må IKKE udføre ændringer, manipulere med, installere yderligere udstyr eller forsøge at reparere SensoWash®.
- Reparationer skal udføres af kvalificerede elektrikere eller teknikere.
- Forkert udførte reparationer kan føre til ulykker, skader og fejlfunktioner.
- Brug IKKE ekstra anordninger, der ikke anbefales af Duravit.

DA

Brug af batterier

FORSIGTIG Sundhedsskadelig!

- > Undgå kontakt med hud, øjne og slimhinder, hvis batterisyre har lækket.
- > I tilfælde af kontakt med syren, skyl de berørte områder med store mængder af rent vand og søg straks læge.
- Hold batterier utilgængelige for små børn. Batterier kan være livstruende ved indtagelse. Hvis et batteri er blevet slugt, skal du søge lægehjælp omgående.
- Batterier må ikke genoplades, reaktiveres med andre midler, demonteres, udsættes for ild eller kortsluttes.
- Fjern altid flade batterier fra fjernbetjeningen med det samme. De kan lække og forårsage skade.
- Sæt ikke nye og gamle batterier sammen i fjernbetjeningen.
- Rengør batteriet og kontakter, inden du sætter batteriet. Bemærk den korrekte polaritet.
- Fjern batterierne, hvis du ikke bruger fjernbetjeningen i en længere periode.
- Udsæt ikke batterierne for ekstreme betingelser: undgå kontakt med varme overflader eller direkte sollys. I modsat fald er der risiko for lækage.

4. Grundlæggende betjening

4.1 Fjernbetjening

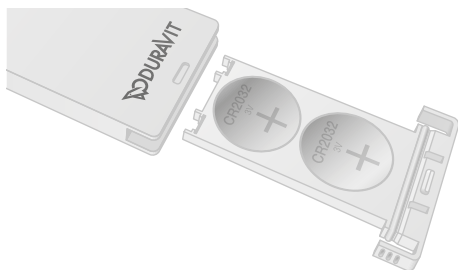
SensoWash® betjenes med en fjernbetjening. Indstillingerne ændres også via fjernbetjeningen.

Tryk på den pågældende knap på fjernbetjeningen for at tænde for en funktion. Knappen lyser hvidt kortvarigt.

For at slukke brusefunktion, tryk på "Stop" **7** på fjernbetjeningen.

Hvis fjernbetjeningen ikke er tilgængelig eller batterierne er flade, kan de grundlæggende funktioner tændes eller slukkes med sideknapperne.

- > Tryk på låsen i "Batterirum" **8** for at åbne det.
- > Isæt to litium-batterier (CR2032) med + vendt opad.
- > Luk "Batterirum" **8**.



4.2 Status-LED'er

- Rødt lys: SensoWash® er i standby-tilstand, ingen funktion kan bruges.
- Grønt lys: SensoWash® er tændt, alle funktioner kan bruges.
- Grønt blink: Blinker én gang i sekundet: SensoWash® er i gang med at initialisere. Kun tænd/sluk-knappen **A** på sædeenheden kan anvendes.
Blinker tre gange i sekundet: SensoWash® er i afkalkningstilstanden (se kapitel 7.4)
- Orange blink: SensoWash® er i intern tømning-tilstand.
- Rød blink: Funktionsfejl. Frakobl fra strømmen og følg vejledningen i kapitel 9.

DA

5. Første betjening

Fjernbetjening

- > Tryk på låsen i "Batterirum" **8** for at åbne det.
- > Fjern sikkerhedsfoliemærket fra batterirummet.
- > Luk "Batterirum" **8**.

Strømforsyning

- > Tilslut strømmen.

i SensoWash® vil starte "Initialisering" omkring 15 sekunder efter tilslutning til strømforsyningen. Under denne proces vil "Status-LED" **B** blinke grønt, og kun "Effekt" **A** på sædet virker. Alle andre funktioner virker ikke.

Tænd for SensoWash®

Krav: SensoWash® er i "Standby-tilstand", "Status-LED" **B** lyser rødt.

- > Tryk på "Effekt" **D** på sædet.
SensoWash® er nu tændt.
"Status-LED" **B** lyser grønt.
Alle funktioner kan bruges.

6. Betjening

På www.duravit.com/vid_sewa_slim findes en funktionsvideo til betjening af dette douchetoilet.



Du skal blot bruge denne QR-kode

6.1 Tænde/slukke for SensoWash®

- > Tryk på "Effekt" **A** på sædet for at tænde SensoWash®. En grøn Status-LED angiver "Tændt-tilstand".
- > Tryk på "Effekt" **A** på sædet igen for at slukke SensoWash®. En rød Status-LED angiver "Standby-tilstand".

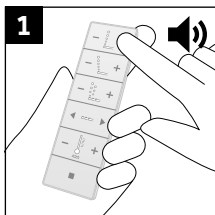
6.2 Brusefunktioner

- i** SensoWash® rengør automatisk den tilbagetrukne vanddyse før og efter brug af vaskefunktioner. Brusefunktioner afsluttes automatisk efter 2 minutter eller straks efter tryk på "Stop" **7**.

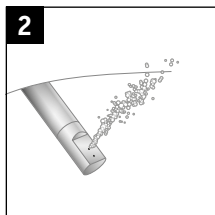


Aktivering/deaktivering af "Bagskyl"

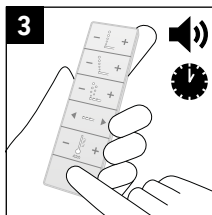
Skønsom og sikker vask af bagenden.



- > Tryk på Plus eller Minus for at aktivere Bagskyl.



- Bagskyl er aktiveret, og bruserstaven kører langsomt ud.



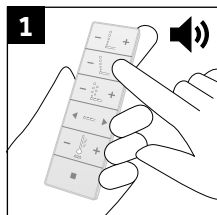
- > Tryk på Stop for at afslutte Bagskyl eller efter 2 minutter stopper automatisk.

Du kan også trykke på "Bagskyl" **C** på sædet for at aktivere bagskyl. Tryk på "Bagskyl" **C** på sædet igen for at stoppe bagskyl, eller vent i 2 minutter til den stopper automatisk.

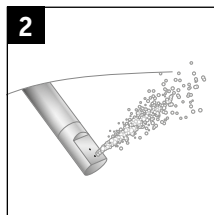


Aktivering/deaktivering af "Dameskyl"

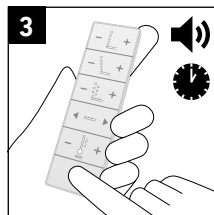
Ekstra dyse til særlig skånsom vask for kvinder.



1 > Tryk på Plus eller Minus for at aktivere Dameskyl.



2 Dameskyl er aktiveret, og bruserstaven kører langsomt ud.



3 > Tryk på Stop for at afslutte Dameskyl eller efter 2 minutter stopper automatisk.

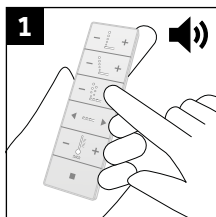
Du kan også trykke på "Dameskyl" **E** på sædet for at aktivere dameskyl. Tryk på "Dameskyl" **E** på sædet igen for at stoppe dameskyl, eller vent i 2 minutter til den stopper automatisk.



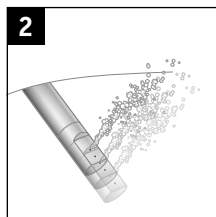
Aktivering/deaktivering af "Komfortskyl"

Vandstrålen bevæger sig frem og tilbage under brug af bruseren.

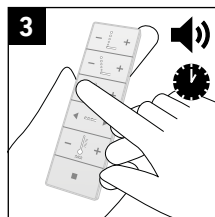
Krav: Bagskyl og dameskyl-funktioner er aktiveret.



> Tryk på Plus for at aktivere Komfortskyl.



Komfortskyl er aktiv.



> Tryk på Minus for at stoppe Komfortskyl. Funktionen (Bag- eller Dameskyl), der tidligere blev indstillet, er stadigvæk aktiv. Efter 2 minutter automatisk stop.



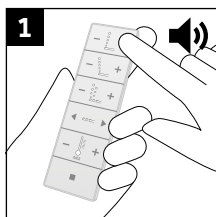
Indstilling af vandstrålens intensitet

Vandstrålens intensitet kan indstilles ti 3 trin:

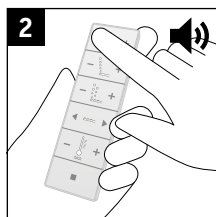


Lav > Medium > Høj

Krav: Bagskyl og dameskyl-funktioner er aktiveret o ikonet lyser.



> Tryk på Plus for at øge Bagskyl intensitet.



> Tryk på Minus for at sænke Bagskyl intensitet.

i Samme handling for "Dameskyl" **3**.

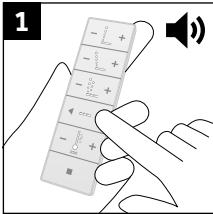
Indstilling af vanddysens placering

Vanddyssen kan indstilles til 5 forskellige placeringer.

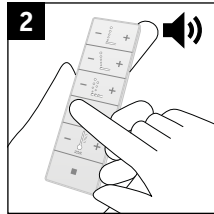


Foran <----->

-----> Bag



1
> Tryk på højre pil for at trække vanddysen ind.



2
> Tryk på venstre pil for at trække vanddysen ud.

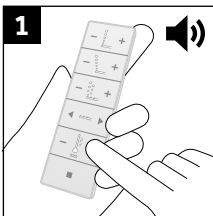


Indstilling af vandtemperatur

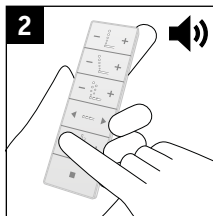
Vandtemperaturen kan indstilles i 4 niveauer:



Fra > Lav > Medium > Høj



1
> Tryk på Plus for at øge vandtemperaturen.



2
> Tryk på Minus for at sænke vandtemperatur.

6.3 Indstillinger

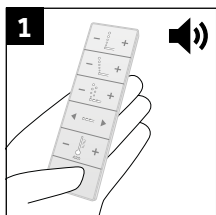
Indstilling af nattelys

Belys kummen indvendigt for at kunne se den om natten.

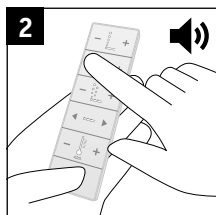
Nattelyset kan indstilles i 3 tilstande:

Tændt > Auto > Slukket

i Tryk på knapperne Stop og Dameskyl minus for at skifte mellem nattelys-indstillinger:



> Tryk og hold Stop.



> Tryk på Dameskyl minus.

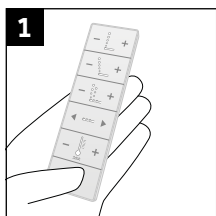
Aktivere/deaktivere bekræftelseslyd

Belyst inderkumme til orientering om natten; kan også ses, når toiletsædet er klappet ned.

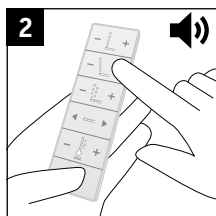
I automatisk indstilling slukker/tænder nattelyset automatisk afhængig af det omgivende lys.

Tænd > Sluk

i Tryk på knapperne Stop og Dameskyl plus for at skifte mellem indstillinger for bekræftelseslyd:



> Tryk og hold Stop.



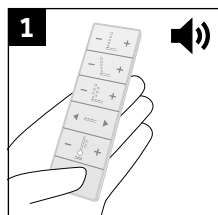
> Tryk på Dameskyl plus.

- i Kort bekræftelseslyd: Til
Længere bekræftelseslyd: Fra

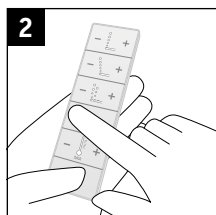
Lås/aflås fjernbetjening

Blokere funktioner via fjernbetjening. Ingen funktion kan bruges, når denne funktion er aktiveret.

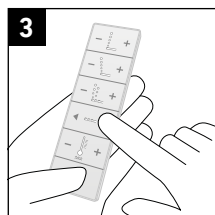
- i Tast inden for 5 sekunder følgende tastekombination for at spærre/frigive fjernbetjeningen.
Stop-tasten skal hele tiden være trykket ind.



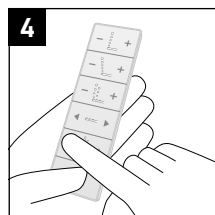
> Tryk og hold Stop.



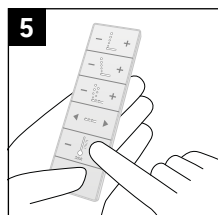
> Tryk på vanddyse placering venstre pil.



> Tryk på vanddyse placering højre pil.



> Tryk på Temperatur minus.



> Tryk på Temperatur plus.

- i Ikonerne Vanddyseplacering og Temperatur blinker tre gange: Låst
Ikonerne Vanddyseplacering og Temperatur blinker en gang: Aflåst

7. Rengøring og vedligeholdelse

7.1 Sæde og låg

Til rengøringsformål kan sæde og låg let fjernes med én hånd (se billedet på fold ud-side).

VARSEL

Gul misfarvning eller delaminering af farve, der skyldes forkert rengøringsmiddel!

- > Brug ikke slibende rengøringsmidler eller rengøringsmidler, der indeholder klor eller syre.
 - > Brug kun de rengøringsmidler og udstyr, som er beregnet til dette anvendelsesområde.
 - > Følg anvisningerne fra producenten af rengøringsmidlet.
 - > Bland aldrig rengøringsmidler.
- En mild sæbeopløsning er velegnet til daglig rengøring.

Rengør sædet regelmæssigt eller straks efter det er blevet beskidt. Hvis rengøringen ikke gennemføres regelmæssigt nok, kan snavs blive synlig og kan føre til genstridigt snavs.

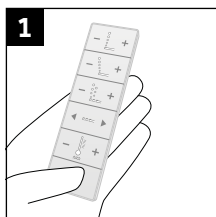
- > Rengør toiletsædet og låget med varmt vand og et rengøringsmiddel.
- > Tør let med fugtig klud bagefter.
- > Lad toiletsædet være åbent mens toilettet indeholder stærkt rengøringsmiddel..

7.2 Vandspray og dyse

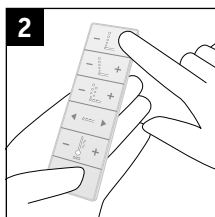
Manuel rengøring af vandspray og dyse

Rengør vandspray og dyse regelmæssigt eller straks efter de er blevet beskidt.

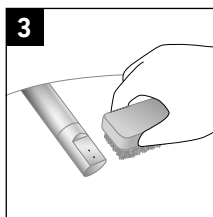
Se billede på fold ud-siden, hvis du vil tage spray-dysen af til rengøring.



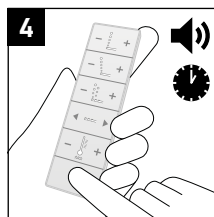
> Tryk og hold Stop.



> Tryk på Bag-skyl plus.



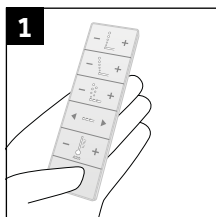
> Rengør dysen med en klud, svamp eller børste og mildt rengøringsmiddel.



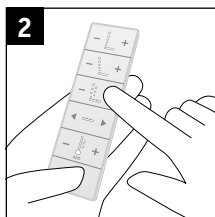
> Tryk på Stop for at afslutte rengøring eller efter 2 minutter stopper automatisk.

Selvrensning af vandspray og dyse

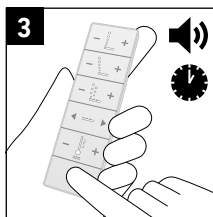
Vandspray og dyse renses automatisk.



> Tryk og hold Stop.



> Tryk på Komfortskyl plus.



> Tryk på stop for at afslutte rengøring eller efter 90 sek. stopper automatisk.

i Vandspray og dyse renses automatisk før og efter hver brug.

7.3 Fjernbetjening

> Rengør fjernbetjening og vægholder med en blød, fugtig klud.

7.4 Afkalkning

VARSEL

Kalk kan forringe produktets funktion eller medføre beskadigelse!

> Afkalk SensoWash® i henhold til følgende tabel:

Vandets hårdhed		Afkalkningsinterval
blødt	<8,4 °dH (1,5 mmol/l)	halvårligt
mellem	8,4-14 °dH (1,5-2,5 mmol/l)	halvårligt
hårdt	>14 °dH (2,5 mmol/l)	fire gange årligt

VARSEL

Forkerte afkalkningsmidler kan beskadige produktet!

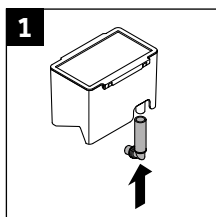
> Brug kun originale Duravit-afkalkningsmidler (art.-nr.

#1007250000) eller afkalkningsmidler, der anbefales af Duravit.

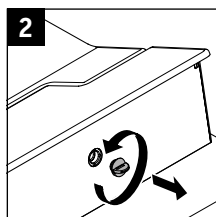
⚠ ADVARSEL

Manglende beskyttelses- og hygiejneforanstaltninger kan forårsage sundhedsskader!

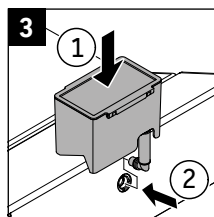
> Læs og følg anvisningerne på afkalkningsmidlets emballage.



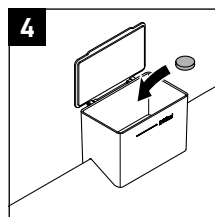
> Placer slangen i tanken.



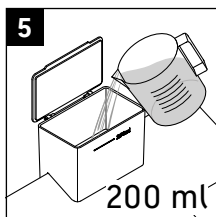
> Tag låget af.



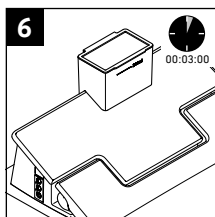
> Sæt tanken på kabinettet, og før slangen helt ind i åbningen.



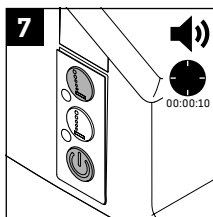
> Placer tabletten i tanken.



> Hæld 200 ml vand (25-35° C) på.



> Vent på, at tabletten bliver opløst helt (3 min.).



> Tryk samtidig på tænd/sluk-knappen **A** og "Dameskyl" **E** i 10 sekunder.
> LED'en blinker grønt under afkalkningen (varighed 30 min.).

i Afkalkning tager ca. 30 minutter. Bidettoiletfunktionerne kan i mellemtiden ikke bruges. Efter afkalkningen skylles SensoWash® automatisk med rent vand, så bidettoiletfunktionerne igen kan bruges umiddelbart efter afsluttet afkalkning.

7.5 Langvarig pause i brug

Hvis du ikke bruger SensoWash® i to uger eller mere, skal du tømme produktet for vandet.

Krav: SensoWash® er i "Tændt"-tilstand, "Status-LED" **B** lyser grønt.

> Frakobl vandforsyningen.

> Tryk på "Effekt" **A** på sædet og hold den nede.

> Nu (inden for 2 sekunder), tryk på "Bagskyl" **C** på sædet i mere end 10 sekunder.

Der høres en bekræftelseslyd.

> Inden for 5 sekunder skal du slippe knapperne.

Der høres en bekræftelseslyd.

SensoWash® vil starte "indre tømning".

"Status-LED" **B** blinker orange. Når tømningen er færdig (efter ca. 1 minut), vil produktet gå i "Standby-tilstand" automatisk.

"Status-LED" **B** lyser rødt.

> Sluk for strømmen.

> Fjern batterier fra fjernbetjeningen.

8. Bortskaffelse



Den overstregede skraldespand betyder, at produktet kræver særskilt indsamling af elektrisk og elektronisk udstyr (WEEE). Elektrisk og elektronisk udstyr kan indeholde farlige stoffer. Bortskaf ikke apparatet som usorteret husholdningsaffald. Returner det til et indsamlingssted for genbrug af WEEE. Ved at gøre dette, vil du være med til at bevare ressourcer og beskytte miljøet. Kontakt din forhandler eller de lokale myndigheder for at få yderligere oplysninger.

Brugte batterier skal bortskaffes korrekt. Til dette formål leveres mærkede beholdere til bortskaffelse af batterier i butikker, hvor batterierne er solgt, og på kommunale indsamlingssteder.

Børn må ikke lege med plastikposer og emballage, på grund af en eventuel skade eller fare for kvælning. Opbevar dette materiale sikkert eller bortskaf det på en miljøvenlig måde. Hvis det er muligt, hold emballagen, indtil garantiperioden udløber.

9. Support til fejlfinding

Anbefaling: Generelt første forholdsregel i tilfælde af funktionsfejl
> Tag strømmen af enheden ved sikringskassen i mindst 3 timer, og tilslut den så igen.

Hvis din enhed stadig ikke fungerer korrekt, efter du har fulgt instruktionerne nedenfor, skal du kontakte help@duravit.com. Hav artikel- og serienummeret klar. Disse kan findes på typeskiltet på bagsiden af brugsanvisningen.

Problem	Mulig årsag	Løsning	Kon.
Indikatorlamper og alarmfunktion			
"Status LED" B på enheden blinker rødt en gang hvert 3. sekund.	Funktionsfejl.	<ul style="list-style-type: none"> > Sluk for SensoWash®. > Tænd for SensoWash® igen. Hvis lamper fortsat blinker: <ul style="list-style-type: none"> > Afbryd strømforsyningen. > Tilslut igen efter 30 sekunder. 	
Status-LED'en B på enheden blinker rødt tre gange med 3 sekunders mellemrum.	Luft i ledningen.	> Aktivér selvrensring.	7.2
	Vandtilslutnings-slangens sigtepakning er tilsmudset.	> Rengør sigtepakningen.	
	Vandtilslutnings-slangen er bukket.	> Kontrollér slangeføringen.	
	Spærreventilen på vandtilslutnings-slangen er lukket (-).	> Åbn spærreventilen (!).	
"Status LED" B på enheden blinker rødt fire gange hvert 3. sekund.	Funktionsfejl.	<ul style="list-style-type: none"> > Sluk for "Vandtemperatur" 6. > Aktiver en vilkårlig brusefunktion. 	6.2
Der høres en kontinuerlig bekræftelseslyd.	Funktionsfejl.	<ul style="list-style-type: none"> > Afbryd strømforsyningen. > Tilslut igen efter 30 sekunder. 	

Problem	Mulig årsag	Løsning	Kon.
Generelle funktioner			
SensoWash® fungerer ikke.	SensoWash® er ikke tændt. ("Status-LED" B lyser ikke)	> Tilslut strømmen.	
	SensoWash® er i standby-tilstand. ("Status-LED" B lyser rødt)	> Skift til "Tændt-tilstand".	6.1
Der er en vandlækage.	Funktionsfejl.	> Luk hovedventilen for at afbryde vandforsyningen. > Frakobl strømforsyningen. > Tilkald en tekniker.	

Fjernbetjening

Ikoner på fjernbetjeningen blinker under drift. (i stedet for at lyse konstant)	Batterierne er ved at være flade.	> Skift batterierne.	4.1
---	-----------------------------------	----------------------	-----

Problem	Mulig årsag	Løsning	Kon.
Fjernbetjeningen virker ikke.	Ingen batterier er i fjernbetjeningen.	> Isæt batterier.	4.1
	Batterierne er flade.	> Skift batterierne.	4.1
	Batterierne er tilsluttet forkert.	> Isæt batterier på en korrekt måde.	4.1
	Fjernbetjeningen er låst ("Vanddyse placering" 5 og "Vandtemperatur" 6 blinker tre gange).	> Aflås fjernbetjeningen.	6.3
	Fjernbetjening er defekt.	> Kontakt din tekniker.	

Bagskyl/dameskyl

Skift mellem bagskyl og dameskyl tager for lang tid.	Når der skiftes mellem bagskyl og dameskyl, vil vanddysen bevæge sig tilbage og frem igen efter afslutning af selvrengens.	Det er normalt.	
Vandstrålens intensitet er for svag.	Vandstrålens intensitet blev sat til Lav.	> Indstil vandstrålens intensitet 2 og/eller 3 til Medium eller Høj.	6.2
	Vandtilførselslangen er bøjet.	> Kontakt din tekniker.	

Problem	Mulig årsag	Løsning	Kon.
Vandtemperaturen er ikke tilstrækkelig høj.	Vandtemperaturen er sat til Fra eller Lav.	> Indstil vandtemperaturen 6 til Medium eller Høj.	6.2
Vandstrålen er stoppet pludseligt.	Funktionen stopper automatisk efter 2 minutter.	Det er normalt.	
Der kommer ingen vandstråle ud af dysen.	Dysen er tilstoppet.	> Rengør dysen.	7.2

Nattelys-funktion

Nattelyset tændes ikke.	Nattelyset er blevet sat til Slukket-tilstand.	Det er normalt. > Indstil nattelyset til Auto eller Tændt.	6.3
	Nattelyset er i Auto-tilstand, og omgivelserne er lyse.	Det er normalt.	
Nattelyset er tændt konstant.	Nattelyset er blevet sat til Tændt.	Det er normalt. > Indstil nattelyset til Auto eller Slukket.	6.3
	Nattelyset er i Auto-tilstand, og det omgivende lys er dæmpet.	Det er normalt.	
	Lyssensorens vindue er beskidt.	> Rengør vinduet til "Sensor for omgivende lys" D .	

Problem	Mulig årsag	Løsning	Kon.
----------------	--------------------	----------------	-------------

Manuel rengøringsfunktion af vanddyse

Vanddysen trækker sig automatisk.	Funktionen stopper automatisk efter 2 minutter.	Det er normalt.	
-----------------------------------	---	-----------------	--

Automatisk selvrens

Vandet drypper ud af den tilbagetrukne vanddyse.	Vanddysen rengøres automatisk før og efter vask.	Det er normalt.	
--	--	-----------------	--

DA

10. Tekniske data

Artikelnummer	611.00 00 2 30 4300
Nominel spænding	220 - 240 V
Frekvens	50/60 Hz
Nominelt strømforbrug	1050 W
Standby strømforbrug	< 0,5 W
Maksimal strøm	6,8 A
Temperaturområde	
• Driftstemperatur	4 - 40 °C
• Vandtemperatur	32 - 40 °C
Indgående vandtryk	0,07 - 0,75 MPa (0,7 - 7,5 bar)
Vandforbrug i spraytilstand	0,35 - 0,60 l/min
Beskyttelsesgrad	IP X4 Beskyttelse mod vandsprøjt fra alle sider
Integreret sikkerhedsanordning	EN13077 – type AB
Garantibestemmelser	Vores garantibestemmelser findes i vores almindelige forretningsbetingelser under www.pro.duravit.com/gtc .