

Kuliltealarm/ 800·9V

Carbon Monoxide detector/ 800·9V

- Afslører den livsfarlige gasart



2 ÅRS GARANTI

Tillykke med Deres nye kuliltealarm. I denne brugsanvisning beskrives produktet, og vi anbefaler Dem at læse denne grundigt igennem, så korrekt anvendelse sikres.

PAKKEN INDEHOLDER:

- Kuliltealarm med monteringsbeslag
- 9v batteri
- Fittings
- Brugsanvisning

FUNKTION:

Alarmen er en batteridrevet kuliltealarm, som detektere kulilte via en "Long Life" sensor. Alarmen har desuden en selvtest-funktion som sikrer at alarmen virker optimal.

HVAD ER KULILTE:

Kulilte er en livsfarlig gasart, der udvikles i store mængder ved al ufuldstændigt forbrænding. Høj koncentration af kulilte kan f.eks. forekomme pga

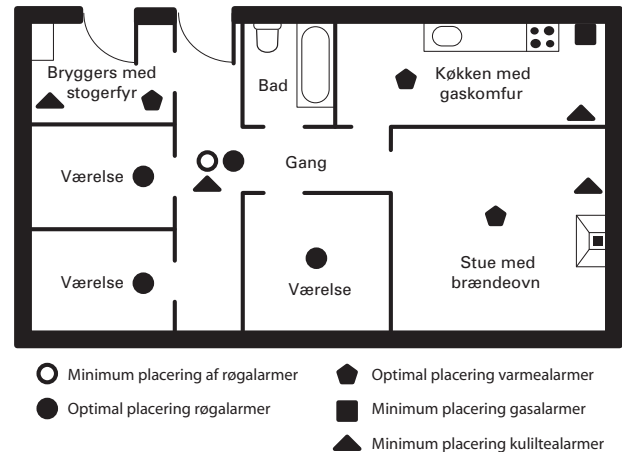
- En tilstoppet skorsten
- En utæt gas- eller brændeovn
- Et defekt gas/olie fyr
- Defekt gas eller petroleumsovarmer
- Dårlig ventilation i en garage

I modsætning til andre gasarter og røg kan kulilte hverken ses, smages eller lugtes, hvilket gør den meget svær at opdage i tide. Virkningen på mennesker er øjeblikkelig. Forekomsten af kulilte fortrænger iltoptagelsen i de røde blodlegemer og hindre derved disse i at transporterer ilt rundt i kroppen. Dette medfører hovedpine, kvalme, bevistløshed og i værste tilfælde døden.

PLACERING AF KULILTEALARMEN - HVILKE RUM:

I 1-plans beboelse bør der som minimum placeres en kuliltealarm i hvert rum med brændekilde som fx. gas- og oliefyr, pejse, brændeovne, gas- og petroleumsovarmere samt et sted mellem soveværelse og opholdsrum, således at alarmen kan høres fra alle rum. For optimal sikkerhed placeres en kuliltealarm i hvert rum. Se fig. 1

Fig. 1



I 2 eller flere plans beboelse bør der desuden placeres en kuliltealarm på hver etage i trapeopgangen.

Bemærk!

Kuliltealarmen vil kun alarmere ved forekomst af kulilte i området omkring sensoren. Kulilte kan være tilstede i andre områder udenfor sensorens rækkevidde. Alarmen er designet til at detektere kulilte fra alle former for forbrændingskilder men IKKE designet til at alarmere ved røg, ild eller andre gasarter.

PLACERING AF KULILTEALARMEN - HVOR:

Alarmen bør placeres tæt ved eller på loftet i en afstand målt horisontalt på mellem 1 - 3 meter fra evt. brændekilde og minimum 30 cm fra loft og vægge.

I soverum og andre rum uden brændekilde bør alarmen placeres tæt ved sengen eller der hvor man opholder sig.

UNDGÅ AT PLACERE KULILTEALARMEN FØLGENDE STEDER:

- Med mindre end 1,5 m afstand til komfurer og lign.
- Steder hvor temperaturen falder til under -10° eller stiger til over 40°.
- Vådtrum, eksempelvis badeværelser.
- Støv og røgfylde rum som værksteder.
- Tæt på eller direkte over radiatorer eller ventilationssystemer, som kan have indflydelse på luftens retning.
- Bag gardiner og møbler
- Udendørs

SITUATIONER DER KAN FORÅRSAGE KORTVARIG FORBIGÅENDE OPTRÆDELSE AF KULILTE:

- Overdrevet forbrug af brændsel eller tilstoppede aftræk
- Dårlig ventilation i forbindelse med forbrændingen
- Temperaturændring som kan fange og fastholde udstødningsgasser tæt ved jorden
- Udstødningsgas fra biler (f.eks i garagen)

Bemærk: Denne kuliltealarm er til anvendelse indendørs og i privat beboelse.

BRUG AF ALARMEN:

- Isæt 1 stk. 9v batteri. Bemærk korrekte placering af + & - pol. Alarmen kan ikke monteres på beslaget hvis der ikke er monteret batteri.

Når batteriet er monteret vil den grønne led blinke 4-5 gange som indikation på at alarmen fungerer optimalt.

Efterfølgende vil den grønne LED blinke ca. 1 gang pr minut som indikation på at alarmen fungerer optimalt. Alarmen udfører desuden en selvtest én gang pr. minut.

VED ALARM:

Når kuliltealarmen detektere forhøjet koncentration af kulilte vil den afgive alarmsignal. Den røde LED vil blinke og alarmen vil signalere 6 gange pr. sek. Efter 30 minutter til den røde LED blinke og alarmen vil signalere 6 gange pr. minut. Den grønne LED vil blinke ca. 1 gang pr. minut.

SELVTEST:

Kuliltealarmen er forsynet med en selvtestfunktion. Denne selvtest meddeler hvis alarmen pludselig ikke fungerer korrekt. Alarmen vil afgive et dobbelt-bip og den gule LED vil lyse hvert minut. Sker det skal alarmen udskiftes.

LAVT BATTERI:

Når skal skiftes vil alarmen afgive et kort bip samtidig med at den gule LED vil blinke hvert minut i op til 30 dage. Batteriet bør udskiftes omgående. Ved normalt forbrug vil batterilevetiden være ca. 1 år afhængig af antal af test.

TEST AF GASALARMEN:

Det anbefales at teste kuliltealarmen 1 gang om måneden, for at sikre at den fungerer optimalt.

- Tryk på test/reset knappen på fronten af alarmen i ca. 1-2 sek. Den røde LED vil blinke og alarmen til signalere 6 gange. Herefter vil alarmen vende tilbage til normal funktions-mode og den grønne LED vil blinke 1 gang som indikation på at larmen fungerer korrekt.

HVIS ALARMEN HYLER:

Kulilte er en dødelig gasart og bør ikke ignoreres. I tilfælde af alarm bør du:

- Åbn døre og vinduer
- Re-set alarmen
- Kontakt Falck eller ring 112
- Sørg for at opholde dig i område med frisk luft indtil skaden er udbedret

FORGIFTNING:

Niveau	Symptomer på forgiftning
35 ppm	Man bør max. opholde sig i 8 t. ved dette niveau.
200 ppm	Let hovedpine, træthed, svimmelhed og kvalme efter 2-3 timer
400 ppm	Kraftig hovedpine efter 1-2 timer, livstruende efter 3 timer
800 ppm	Svimmelhed, kramper indenfor 45 min, bevidstløs inden 2 timer, død efter 3 timer
1600 ppm	Hovedpine, svimmelhed og kvalme inden 20 min. død inden 1 time
6400 ppm	Hovedpine, svimmel og kvalme indenfor 1-2 min.

VEDLIGEHOLDELSE:

Alarmen støvsuges med en blød børste og aftøres med en fugtig klud. Brug ikke sæbe eller andre kemikalier. Må ikke overmales. Test alarmen efter rengøring.

Bemærk - ved reovering af vægge eller gulve bør alarmen fjernes for at hindre skade på alarmen sensor. Ligeledes bør man fjerne alarmen og dermed undgå fejlalarm ved forekomst af høj koncentration af metan, propan, svovl dioxid, brint og benzin. Enkelte rengøringsmidler, opløsningsmidler, klæbemidler, hårspray, after shaves og maling kan desuden forårsage fejlalarm.

GODKENDELSER:



EN 50291-1:2010



BS
EN 50291-1:2010
LICENSE NO:
KM 569435

BORTSKAFFELSE:

Elektrisk og elektronisk udstyr indeholder materialer, komponenter og stoffer, der kan være skadelige for menneskers sundhed og for miljøet, hvis affaldet ikke håndteres korrekt.

Elektrisk og elektronisk udstyr er mærket med nedenstående overkrydsede skraldespand.



Den symboliserer, at elektrisk og elektronisk udstyr ikke må bortskaffes sammen med usorteret husholdningsaffald, men skal indsamles særskilt.

Som slutbruger er det vigtigt, at du afleverer dit kasserede elektriske og elektroniske udstyr til de ordninger, der er etablerede. På denne måde er du med til at sikre, at elektronikskrot genanvendes i overensstemmelse med lovgivningen og ikke unødigt belaster miljøet.

Alle kommuner har etableret indsamlingsordninger, hvor kasseret elektrisk og elektronisk udstyr gratis kan afleveres af borgerne på genbrugsstationer og andre indsamlingssteder eller bliver afhentet direkte fra husholdningerne. Nærmere information kan fås hos kommunens tekniskeforvaltning.

TEKNISKE SPECIFIKATIONER:

<i>Batteri:</i>	1 stk. 9v batteri Alkaline medfølger (Energizer 1222, gold peak 1604A, Duracell MN 1604, IEC 6LR61, IEC 6LF22)
<i>Batteriets levetid:</i>	Ca. 1 år ved normalt brug
<i>Alarm niveau:</i>	50 ppm efter 60-90 min 100 ppm efter 10-40 min 300 ppm efter < 3 min
<i>Sensorens levetid:</i>	ca. 5 år
<i>Omgivelses-temperatur:</i>	Fra -10° til +40°
<i>Luftfugtighed:</i>	10% - 90 %
<i>Alarmsignal:</i>	85 dB på 3 meters afstand
<i>Garanti:</i>	2 år

* Der ydes 2 års garanti mod fabrikations- og funktionsfejl, regnet fra købsdato på produktet - dog ikke på batterier!

Ensonordic er udviklet af L-Team, som har mere end 20 års erfaring med el-produkter til det danske marked. Ensonordic-serien omfatter dørklokker, sensorer, røgalarmer, stikkontakter og andre komfort- og sikkerhedsprodukter.

Se mere på www.ensonordic.com

01.05.2015